



CE-Kit

122 cm oder 132 cm E-Z Vac™ Heckfangsystem für Titan® HD Aufsitzrasenmäher

Modellnr. 126-9360

Modellnr. 126-9361

Installationsanweisungen

Um ein CE Heckfangsystem zu erstellen, montieren Sie dieses Kit am Gebläse- und Antriebskit (Toro Modellnummer 78483, 78468, 78433 oder 78436 für 122-cm-Mähwerke oder Toro Modellnummer 78484, 78487, 78434 oder 78437 für 132-cm-Mähwerke) und mit dem E-Z Vac™ Heckfangsystem mit zwei Fangkörben (Toro Modellnummer 78481 oder 78431).

Installation

Einzelteile

Prüfen Sie anhand der nachstehenden Tabelle, dass Sie alle im Lieferumfang enthaltenen Teile erhalten haben.

Verfahren	Beschreibung	Menge	Verwendung
1	Keine Teile werden benötigt	–	Vorbereiten der Maschine.
2	Keine Teile werden benötigt	–	Entfernen des Auswurfkanals.
3	Keine Teile werden benötigt	–	Entfernen der Riemenabdeckung und Halterung.
4	Hintere Stützhalterung, links Hintere Stützhalterung, rechts Mutter (3/8")	1 1 4	Einbau der hinteren Stützstangen (nur Heckfangsystem, Modell 78481).
5	Keine Teile werden benötigt	–	Entfernen der Teile des Gebläse-Kits (falls installiert).
6	CE-Riemenscheiben-Schutzvorrichtung CE-Riemenabdeckungshalterung Sechskantschraube (1/4" x 1") Schlossschraube (1/4" x 3/4") Bundmutter (1/4") Sechskantschraube (3/8" x 1") Bundmutter (3/8") Klippmutter Hintere Schutzvorrichtung (nur 122-Mähwerk)	1 1 1 1 2 2 2 1 1	Montieren der CE-Mähwerkhalterung.
7	CE-Wellenschutzvorrichtung Vordere CE-Schutzvorrichtung Schutzvorrichtung für CE-Spannvorrichtung	1 1 1	Installieren der oberen CE-Schutzvorrichtung.
8	Untere CE-Schutzvorrichtung Sechskantschraube (1/4" x 3/4") Scheibe (1/4" x 5/8") Sicherungsmutter (1/4")	1 2 2 2	Montieren der unteren CE-Schutzvorrichtung.



Verfahren	Beschreibung	Menge	Verwendung
9	Sechskantschraube ($\frac{1}{4}" \times \frac{3}{4}"$)	1	Installieren der CE-Riemenabdeckung.
	Scheibe ($\frac{5}{16}" \times \frac{3}{4}"$)	1	
	Scheibe ($\frac{1}{4}" \times \frac{1}{2}"$)	1	
	Halter	1	
10	Schlossschraube (Nr. 10 x $\frac{5}{8}"$)	2	Einbau der Drosselklappe und Einstellen der Motordrehzahl.
	Sicherungsmutter (Nr. 10)	2	
	Drosselklappe	1	

1

Vorbereiten der Maschine

Keine Teile werden benötigt

Verfahren

1. Stellen Sie die Maschine auf einer ebenen Fläche ab.
2. Aktivieren Sie die Feststellbremse.
3. Stellen Sie den Motor ab und ziehen Sie den Schlüssel ab.
4. Reinigen Sie das Mähwerk gründlich.

Hinweis: Sie müssen alle Rückstände und Verschmutzungen entfernen, damit das Kit richtig passt.

5. Reparieren Sie alle verbogenen oder beschädigten Bereiche und ersetzen Sie alle fehlenden Teile.
6. Senken Sie das Mähwerk auf die niedrigste Schnittposition; ziehen Sie hierbei die *Bedienungsanleitung* des Mähwerks zu Rate.

2

Entfernen des Auswurfkanals

Keine Teile werden benötigt

Verfahren

1. Entfernen Sie die Sicherungsmutter, die Schraube, das Distanzstück und die Feder, mit denen der Seitenauswurfkanal am Mähwerk befestigt ist ([Bild 1](#)).

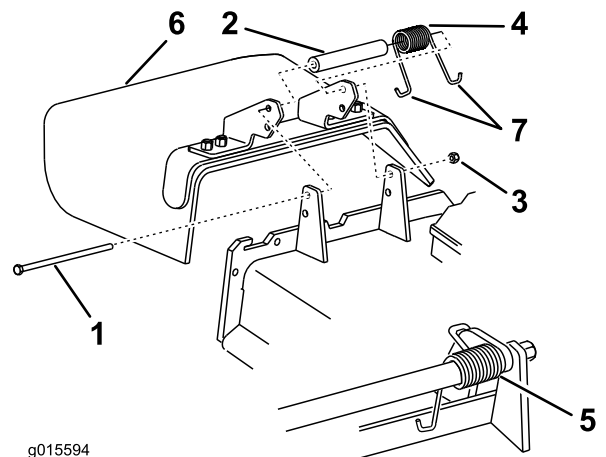


Bild 1

- | | |
|---------------------|--------------------------|
| 1. Schraube | 5. Feder eingesetzt |
| 2. Distanzstück | 6. Seitenauswurfkanal |
| 3. Sicherungsmutter | 7. J-Hakenende der Feder |
| 4. Feder | |

2. Entfernen Sie den seitlichen Auswurfkanal vom Mähwerk ([Bild 1](#)).

Hinweis: Bewahren Sie den Auswurfkanal und die Befestigungen für eine spätere Anbringung auf, wenn Sie den Mäher ohne Gebläsesystem benutzen.

Entfernen der Riemenabdeckung und Halterungen

Keine Teile werden benötigt

Entfernen der Riemenabdeckung

Falls installiert, entfernen Sie die Riemenabdeckung wie nachfolgend beschrieben:

1. Drehen Sie die Schraube, mit der die Riemenabdeckung am Mähwerk befestigt ist, nach links, um sie zu lösen (Bild 2).

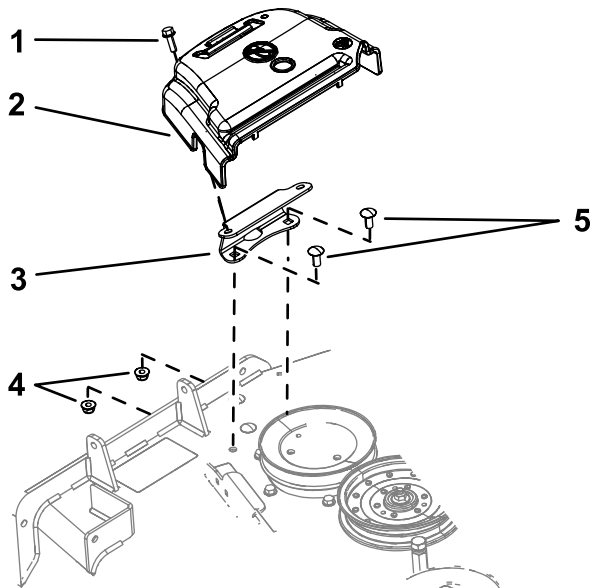


Bild 2

- | | |
|---|--|
| 1. Schraube (zur Riemenabdeckung gehörig) | 4. Bundmutter ($\frac{3}{8}$ ") |
| 2. Riemenabdeckung | 5. Schlossschraube ($\frac{3}{8}$ " x $\frac{7}{8}$ ") |
| 3. Abdeckungsbefestigungshalterung | |

2. Entfernen Sie die Riemenabdeckung und Schraube von der Befestigungshalterung (Bild 2).

Hinweis: Bewahren Sie die Riemenabdeckung und Schraube für einen späteren Einbau auf, wenn Sie den Mäher mit abgenommenen Gebläse verwenden.

Entfernen der Befestigungshalterung für die Abdeckung

1. Entfernen Sie die zwei Schrauben und zwei Bundmutter, mit denen die Befestigungshalterung für die Abdeckung am Mähwerk befestigt ist (Bild 2).
2. Entfernen Sie die Halterung.

Hinweis: Bewahren Sie die Befestigungshalterung für die Abdeckung, die Schrauben und die Bundmutter für den Einbau auf, wenn der Mäher mit abgenommenen Gebläse eingesetzt wird.

Entfernen der vorhandenen unteren Stützstange

Nehmen Sie die Schlossschraube und Mutter von der vorhandenen unteren Stützstange ab und entfernen Sie die Stützstange (Bild 3).

Hinweis: Bewahren Sie die Schlossschraube und Mutter auf.

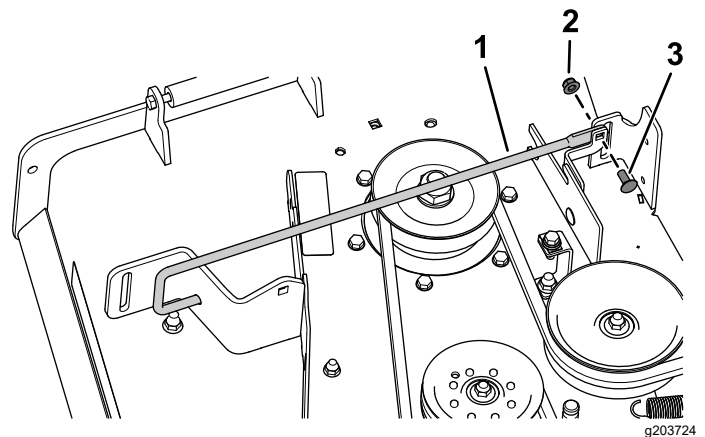


Bild 3

- | | |
|----------------------------------|--------------------|
| 1. Vorhandene untere Stützstange | 3. Schlossschraube |
| 2. Mutter | |

Montieren der neuen unteren Stützstange

Montieren Sie die neue untere Stützstange mit der vorher entfernten Schlossschraube und Mutter (Bild 4).

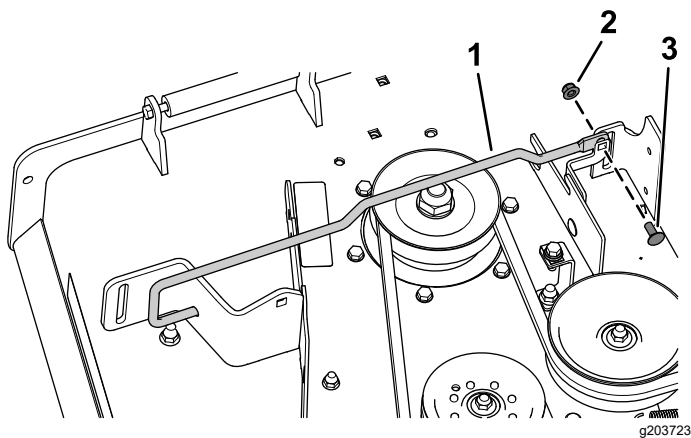


Bild 4

1. Vorhandene untere Stützstange
2. Mutter
3. Schlossschraube

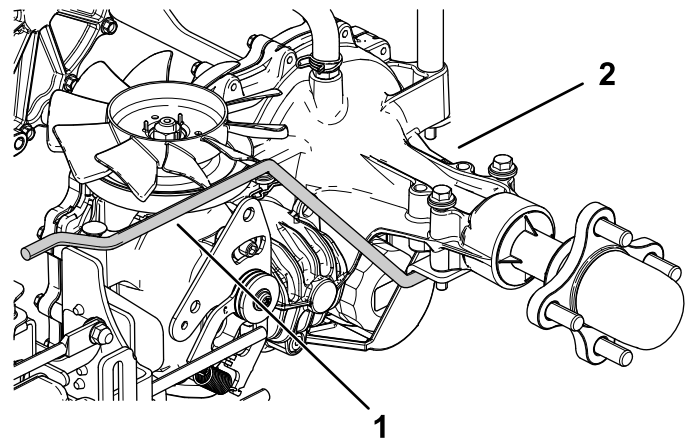


Bild 5

Bild zeigt linke Seite

1. Vorhandene hintere Stützstange
2. Hydrostat

4

Einbau der hinteren Stützstangen

Heckfangsystem, nur Modell 78481

Für diesen Arbeitsschritt erforderliche Teile:

1	Hintere Stützhalterung, links
1	Hintere Stützhalterung, rechts
4	Mutter ($\frac{3}{8}$ ")

Verfahren

1. Nehmen Sie die vorhandenen hinteren Stützstangen vom Hydrostat ab ([Bild 5](#)).

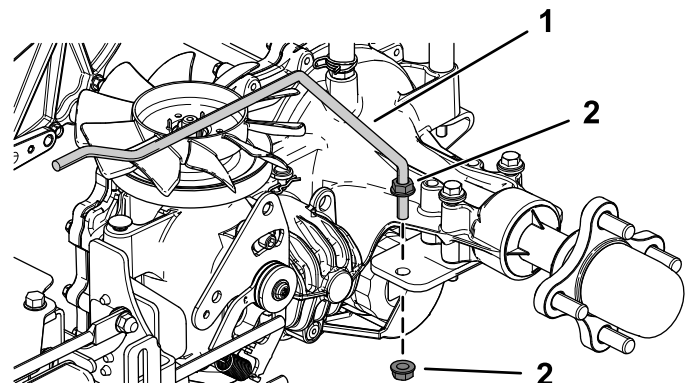


Bild 6

Bild zeigt linke Seite

1. Neue hintere Stützstange
2. Mutter ($\frac{3}{8}$ ")

Entfernen der Teile des Gebläse-Kits

Falls installiert

Keine Teile werden benötigt

Entfernen der Riemenabdeckung des Gebläses

Falls das Gebläse-Kit an der Maschine installiert ist, nehmen Sie die installierte Riemenabdeckung vom Gebläse- und Antriebs-Kit wie folgt ab:

1. Entfernen Sie die Daumenschraube, die die Riemenabdeckung festhält (Bild 7).

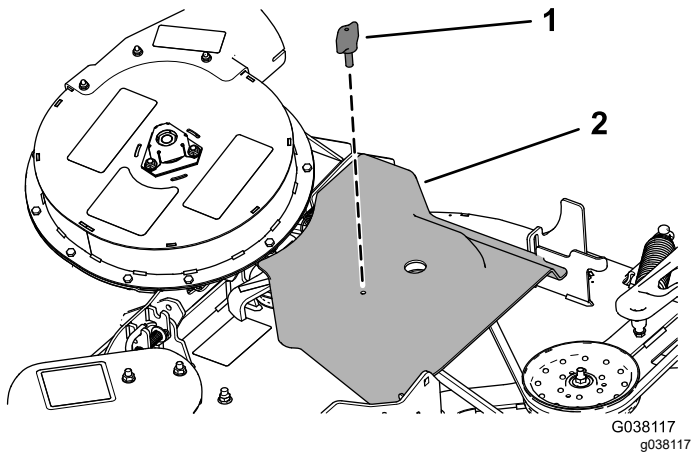


Bild 7

1. Daumenschraube
2. Riemenabdeckung

2. Bewegen Sie die Abdeckung nach außen, bis die Kante der Abdeckung die Haken in den Mähwerk-Flanschen freigibt (Bild 7).
3. Entfernen Sie die Abdeckung vom Mähwerk.

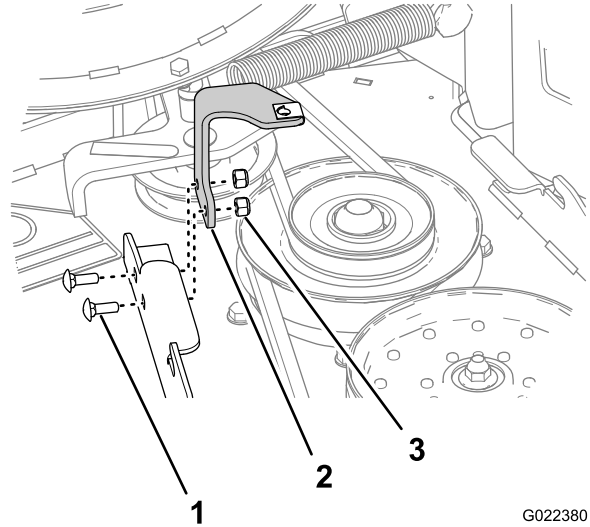
Hinweis: Werfen Sie die Daumenschraube weg.

Entfernen der Riemenabdeckungshalterung

Falls das Gebläse-Kit an der Maschine befestigt ist, nehmen Sie die installierte Riemenabdeckungshalterung vom Gebläse- und Antriebs-Kit wie folgt ab:

1. Entfernen Sie die zwei Schlossschrauben ($\frac{1}{4}$ " x $\frac{3}{4}$ ") und zwei Sicherungsmuttern ($\frac{1}{4}$ "), mit

denen die Halterung der Riemenabdeckung am vorderen Flansch des Mähwerks befestigt ist (Bild 8).



G022380

g022380

Bild 8

1. Schlossschraube ($\frac{1}{4}$ " x $\frac{3}{4}$ ")
2. Riemenabdeckungshalterung
3. Sicherungsmutter ($\frac{1}{4}$ ")

2. Nehmen Sie die Halterung der Riemenabdeckung vom Mähwerk ab (Bild 8).

Hinweis: Werfen Sie die Halterung der Riemenabdeckung weg.

Entfernen der Wellenabdeckung und der Befestigungen

Für Standardgebläse

1. Entfernen Sie die gezackten Muttern, mit denen die Wellenabdeckung am Gebläse befestigt ist (Bild 9).

Hinweis: Lockern Sie nicht die Schrauben und Muttern, mit denen das obere Lagergehäuse unter der Wellenabdeckung befestigt ist.

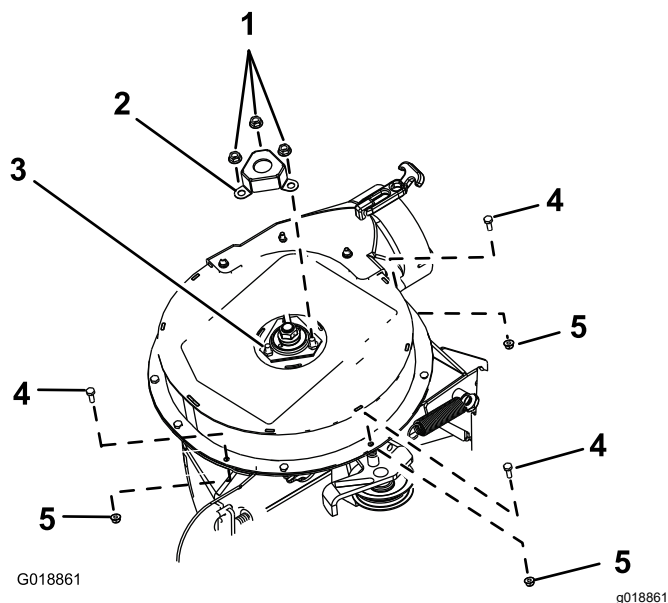


Bild 9

Entfernen der Gebläsewellenabdeckung und Befestigungen

- | | |
|--|------------------------------------|
| 1. Gezackte Mutter (5/16") | 4. Sechskantschraube (1/4" x 3/4") |
| 2. Wellenabdeckung | 5. Sicherungsmutter (1/4") |
| 3. Schraube und Mutter (oberes Lagergehäuse) | |

-
2. Nehmen Sie die Wellenabdeckung ab und werfen sie weg ([Bild 9](#)).
 3. Entfernen Sie die drei Sechskantschrauben (1/4" x 3/4") und drei Sicherungsmuttern (1/4") vom Gebläsegehäuse, wie in [Bild 9](#) abgebildet.

Entfernen der Wellenabdeckung und der Befestigungen

Für HD-Gebläse

1. Entfernen Sie die beiden Muttern und Unterlegscheiben, mit denen die Wellenabdeckung am Gebläse befestigt ist ([Bild 10](#)).

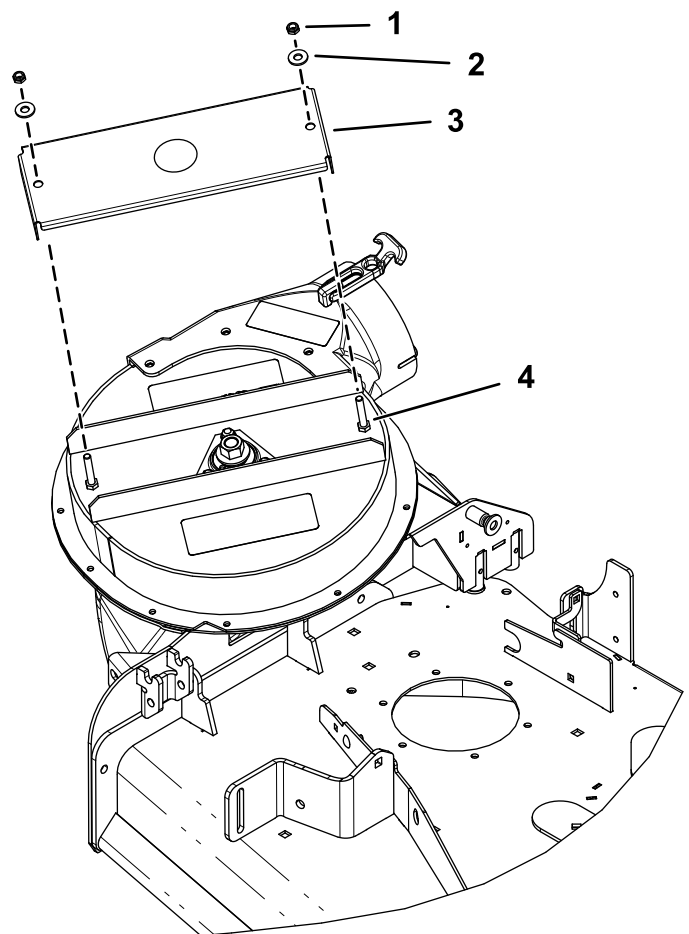


Bild 10

Bild zeigt 122 cm-Mähwerk

- | | |
|------------|--------------------|
| 1. Mutter | 3. Wellenabdeckung |
| 2. Scheibe | 4. Schraube |

-
2. Nehmen Sie die Wellenabdeckung ab und werfen sie weg ([Bild 10](#)).

6

Montieren der CE-Riemenscheiben-Schutzvorrichtung und der Halterung der Riemenabdeckung

Für diesen Arbeitsschritt erforderliche Teile:

1	CE-Riemenscheiben-Schutzvorrichtung
1	CE-Riemenabdeckungshalterung
1	Sechskantschraube ($\frac{1}{4}$ " x 1")
1	Schlossschraube ($\frac{1}{4}$ " x $\frac{3}{4}$ ")
2	Bundmutter ($\frac{1}{4}$ ")
2	Sechskantschraube ($\frac{3}{8}$ " x 1")
2	Bundmutter ($\frac{3}{8}$ ")
1	Klippmutter
1	Hintere Schutzvorrichtung (nur 122-Mähwerk)

Montieren der CE-Riemenscheiben-Schutzvorrichtung und der Halterung der Riemenabdeckung

Nur 122-cm-Mähwerke

1. Fluchten Sie die Löcher der CE-Riemenscheiben-Schutzvorrichtung mit dem Loch in der vorderen Ablenkblech-Halterung und dem äußeren Loch im vorderen Mähwerkflansch aus (Bild 11).

Hinweis: Die CE-Riemenscheiben-Halterung umgibt fasst um die äußere Kante der Ablenkblechhalterung.

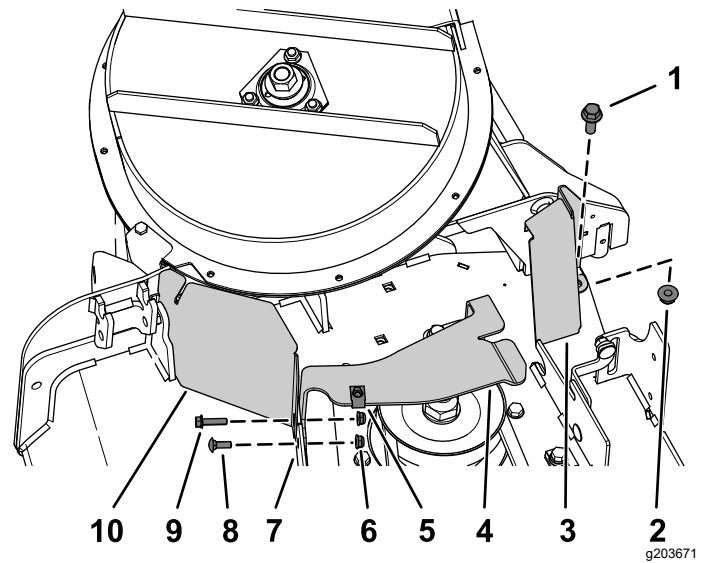


Bild 11

- | | |
|---|---|
| 1. Sechskantschraube ($\frac{3}{8}$ " x 1") | 6. Bundmutter ($\frac{1}{4}$ ") |
| 2. Bundmutter ($\frac{3}{8}$ ") | 7. Mähwerkflansch (vorne) |
| 3. Hintere Schutzvorrichtung (nur 122-cm-Mähwerk) | 8. Schlossschraube ($\frac{1}{4}$ " x $\frac{3}{4}$ ") |
| 4. Riemenabdeckungshalterung | 9. Bundkopfschraube ($\frac{1}{4}$ " x 1") |
| 5. Klippmutter | 10. CE-Riemenscheiben-Schutzvorrichtung |

2. Fluchten Sie die Halterung der CE-Riemenabdeckung mit den Löchern an der Rückseite des vorderen Mähwerkflansches aus (Bild 11).
3. Befestigen Sie die CE-Riemenscheiben-Schutzvorrichtung und die Halterung der Riemenabdeckung mit der Sechskantschraube ($\frac{1}{4}$ " x 1") und einer Bundmutter ($\frac{1}{4}$ ") im äußeren Loch des vorderen Mähwerkflansches, wie in Bild 11 abgebildet.
4. Befestigen Sie die Riemenscheiben-Schutzvorrichtung mit einer Schlossschraube ($\frac{1}{4}$ " x $\frac{3}{4}$ ") und einer Bundmutter ($\frac{1}{4}$ ") im inneren Loch des vorderen Mähwerkflansches, wie in Bild 11 abgebildet.
5. Fluchten Sie das Loch im hinteren Flansch der CE-Riemenabdeckungshalterung mit dem Loch im Mähwerk aus, aus dem Sie die Riemenabdeckungshalterung in Schritt 1 von Entfernen der Befestigungshalterung für die Abdeckung (Seite 3) entfernt haben; siehe Bild 11.
6. Befestigen Sie den hinteren Flansch der Halterung der CE-Riemenabdeckung mit einer Sechskantschraube ($\frac{3}{8}$ " x 1") und einer Bundmutter ($\frac{3}{8}$ ") am Mähwerk, wie in Bild 11 abgebildet.

7. Fluchten Sie die Klippmutter mit dem Loch oben in der Halterung der CE-Riemenabdeckung aus und drücken Sie die Klippmutter auf die Halterung (Bild 11).
8. Befestigen Sie die hintere Schutzvorrichtung mit einer Sechskantschraube ($\frac{3}{8}$ " x 1") und einer Bundmutter ($\frac{3}{8}$ ") lose am Mähwerk, wie in Bild 11 abgebildet.

Ziehen Sie die Befestigungen nach dem Montieren des Gebläses an, siehe Einbauen des Gebläses (Seite 11).

Wichtig: Dieser Schritt gilt nur für 122-cm-Mähwerke.

Montieren der CE-Riemenscheiben-Schutzvorrichtung und der Halterung der Riemenabdeckung

Für 132-cm-Mähwerke

1. Fluchten Sie die Löcher der CE-Riemenscheiben-Schutzvorrichtung mit dem Loch in der vorderen Ablenblech-Halterung und dem äußeren Loch im vorderen Mähwerkflansch aus (Bild 12).

Hinweis: Die CE-Riemenscheiben-Halterung umgibt fasst um die äußere Kante der Ablenblechhalterung.

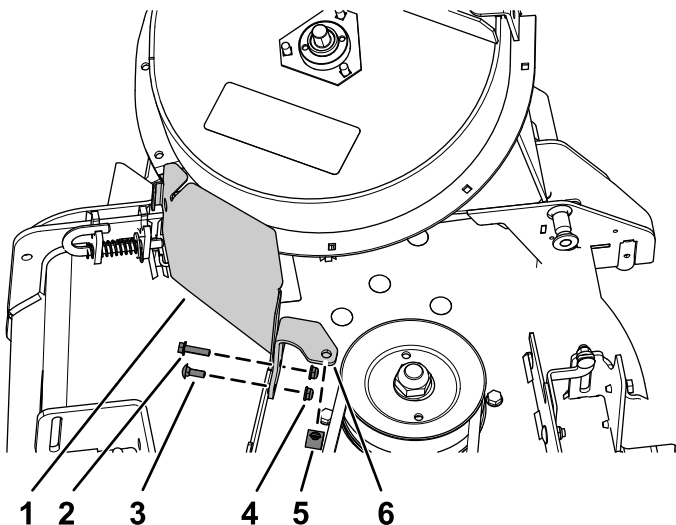


Bild 12

g203771

- | | |
|---|----------------------------------|
| 1. CE-Riemenscheiben-Schutzvorrichtung | 4. Bundmutter ($\frac{1}{4}$ ") |
| 2. Bundkopfschraube ($\frac{1}{4}$ " x 1") | 5. Klippmutter |
| 3. Schlossschraube ($\frac{1}{4}$ " x $\frac{3}{4}$ ") | 6. Riemenabdeckungshalterung |

3. Befestigen Sie die CE-Riemenscheiben-Schutzvorrichtung und die Halterung der Riemenabdeckung mit der Sechskantschraube ($\frac{1}{4}$ " x 1") und einer Bundmutter ($\frac{1}{4}$ ") im äußeren Loch des vorderen Mähwerkflansches, wie in Bild 12 abgebildet.
4. Befestigen Sie die Riemenscheiben-Schutzvorrichtung mit einer Schlossschraube ($\frac{1}{4}$ " x $\frac{3}{4}$ ") und einer Bundmutter ($\frac{1}{4}$ ") im inneren Loch des vorderen Mähwerkflansches, wie in Bild 12 abgebildet.
5. Fluchten Sie die Klippmutter mit dem Loch oben in der Halterung der CE-Riemenabdeckung aus und drücken Sie die Klippmutter auf die Halterung (Bild 12).

7

Installieren der oberen CE-Schutzvorrichtungen

Für diesen Arbeitsschritt erforderliche Teile:

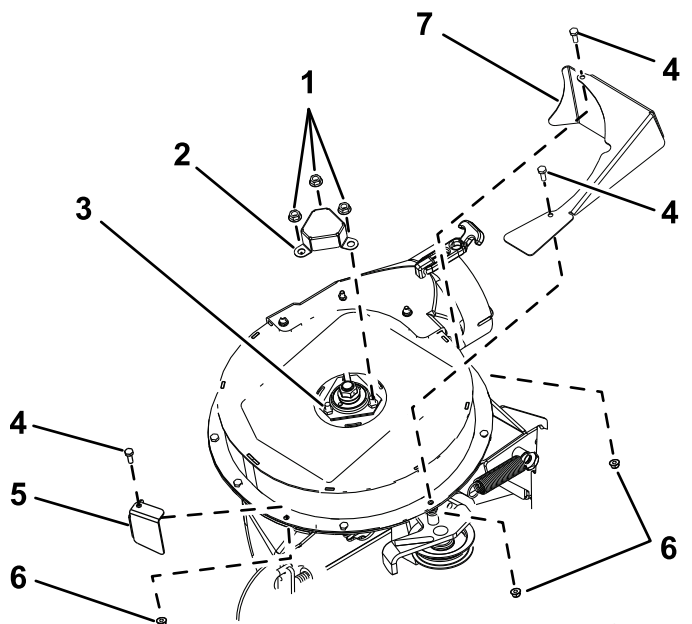
1	CE-Wellenschutzvorrichtung
1	Vordere CE-Schutzvorrichtung
1	Schutzvorrichtung für CE-Spannvorrichtung

Montieren der CE-Wellenschutzvorrichtung

Für Standardgebläse

1. Fluchten Sie die CE-Wellenschutzvorrichtung mit den drei Schrauben und drei Muttern im oberen Lagergehäuse aus (Bild 13).

2. Fluchten Sie die Halterung der CE-Riemenabdeckung mit den Löchern an der Rückseite des vorderen Mähwerkflansches aus (Bild 12).

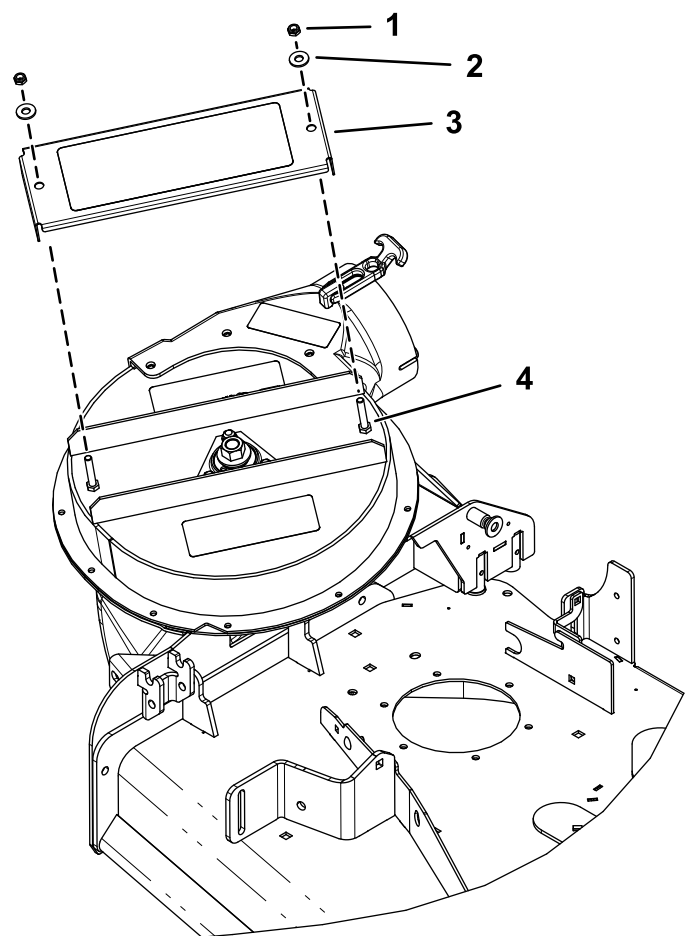


G018858
g018858

Bild 13

- | | |
|--|--|
| 1. Gezackte Mutter (5/16") | 5. Vordere CE-Schutzvorrichtung |
| 2. CE-Wellenschutzvorrichtung | 6. Sicherungsmutter (1/4") |
| 3. Schraube und Mutter (oberes Lagergehäuse) | 7. Schutzvorrichtung für CE-Spannvorrichtung |
| 4. Sechskantschraube (1/4" x 3/4") | |

2. Befestigen Sie die CE-Wellenschutzvorrichtung mit den drei gezackten Muttern am Gebläse (Bild 13).



g203156

Bild 14

- | | |
|------------|-------------------------------------|
| 1. Mutter | 3. CE-Wellenschutzvorrichtung (HD) |
| 2. Scheibe | 4. Schraube |

Montieren der CE-Wellenschutzvorrichtung

Für HD-Gebläse

Befestigen Sie die CE-Wellenschutzvorrichtung mit zwei Muttern und zwei Scheiben am Gebläse (Bild 14).

Installieren der oberen CE-Schutzvorrichtungen

1. Fluchten Sie die vordere CE-Schutzvorrichtung mit dem oberen Gebläsegehäuse aus (Bild 13).
2. Befestigen Sie die vordere CE-Schutzvorrichtung mit einer Sechskantschraube (1/4" x 3/4") und einer Sicherungsmutter (1/4") am oberen Gebläsegehäuse, wie in Bild 13 abgebildet.
3. Fluchten Sie die Schutzvorrichtung der CE-Spannvorrichtung mit dem oberen Gebläsegehäuse aus (Bild 13).
4. Befestigen Sie die Schutzvorrichtung der CE-Spannvorrichtung mit einer Sechskantschraube (1/4" x 3/4") und zwei Sicherungsmuttern (1/4") am oberen Gebläsegehäuse, wie in Bild 13 abgebildet.

8

Montieren der unteren CE-Schutzvorrichtung

Für diesen Arbeitsschritt erforderliche Teile:

1	Untere CE-Schutzvorrichtung
2	Sechskantschraube ($\frac{1}{4}$ " x $\frac{3}{4}$ ")
2	Scheibe ($\frac{1}{4}$ " x $\frac{5}{8}$ ")
2	Sicherungsmutter ($\frac{1}{4}$ ")

Entfernen des Gebläses

Falls das Gebläse montiert ist, nehmen Sie es wie folgt vom Mähwerk ab:

1. Ziehen Sie die gefederte Spannscheibe von der starren Federstrebe weg und nehmen Sie den Riemen von der Spannscheibe (Bild 15).

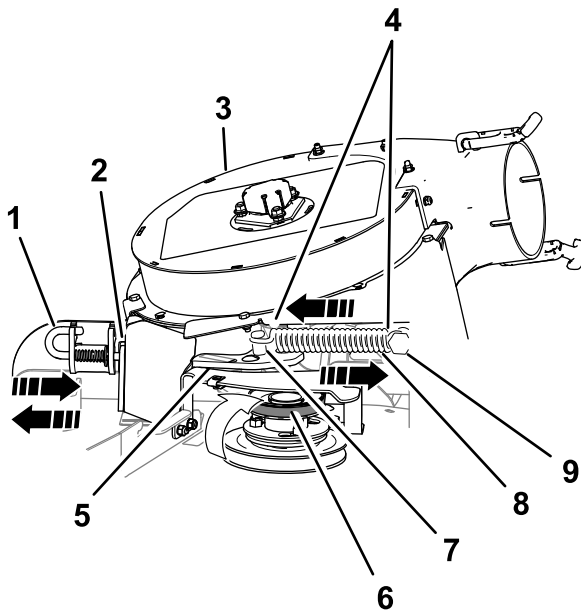


Bild 15

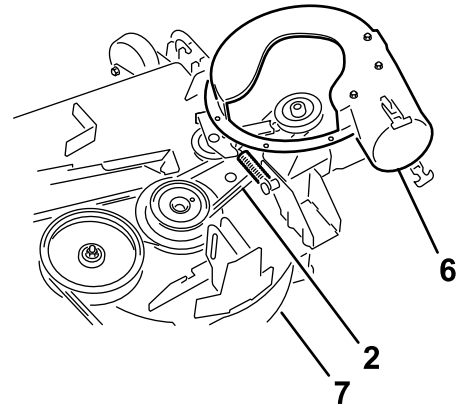
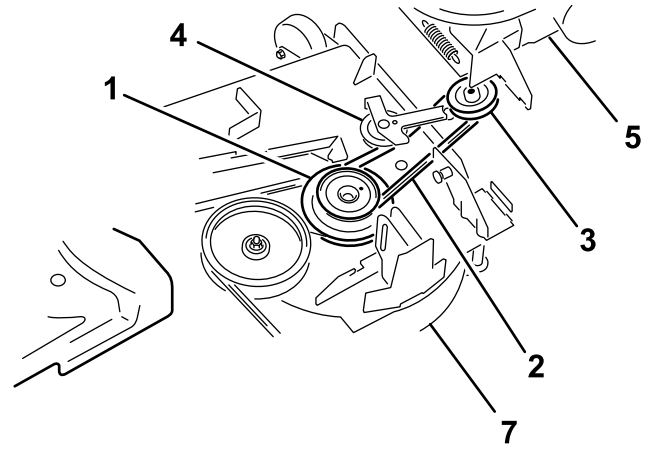
g203195

1. Arretierbolzen (verriegelt)
2. Auswurfkanalhalterung
3. Gebläse
4. Federhakenenden
5. Spannscheiben-Schwenkhalterung
6. Riemen (mit Spannscheibe ausgefluchtet)
7. Spannscheibenfederstrebe
8. Feder
9. Starre Federstrebe

2. Bewegen Sie die Spannscheiben-Schwenkhalterung zur starren Federstrebe.

Entfernen Sie den Haken der Feder von der Spannscheibenfederstrebe (Bild 15).

3. Verlegen Sie den Riemen unter der Spannscheibe (Bild 16).



G018367
g018367

Bild 16

1. Antriebsscheibe
2. Gebläseriemen
3. Gebläseriemenscheibe
4. Spannscheibe, Riemenscheibe
5. Gebläse (Gehäuse wurde zur Verdeutlichung versetzt)
6. Gebläse in Position (Abschnitt des Gehäuses wurde zur Verdeutlichung entfernt)
7. Mähwerk

4. Entfernen Sie den Riemen von der Antriebsscheibe (Bild 16).
5. Bewegen Sie Arretierbolzen des Gebläses in die geöffnete Stellung und schwenken Sie das Gebläse nach außen (Bild 15).
6. Entfernen Sie das Gebläse und den Riemen vom Mähwerkdeck.

Bohren der Befestigungslöcher der unteren CE-Schutzvorrichtung

1. Fluchten Sie die untere CE-Schutzvorrichtung mit der Halterung des Gebläse-Auswurfkanals aus, wie in **Bild 17** abgebildet.

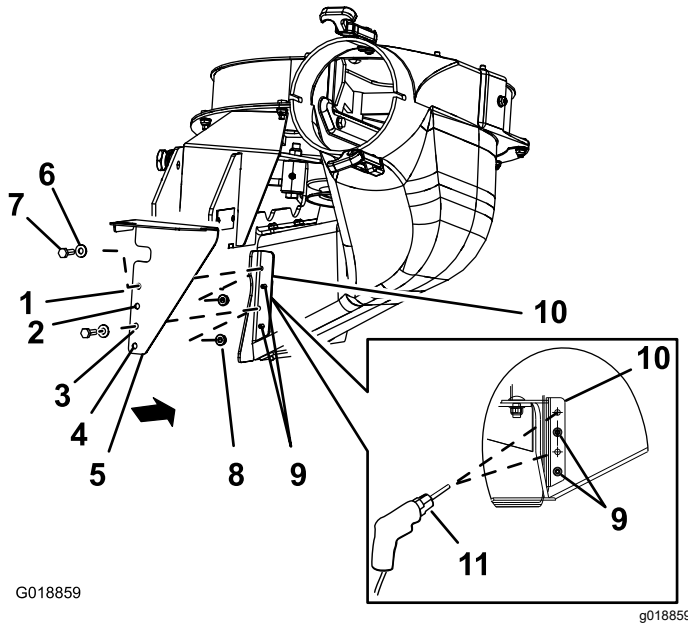


Bild 17

- | | |
|--------------------------------|---|
| 1. Loch 1 | 7. Sechskantschraube (1/4" x 3/4") |
| 2. Loch 2 | 8. Sicherungsmutter (1/4") |
| 3. Loch 3 | 9. Nietenden |
| 4. Loch 4 | 10. Halterung des Gebläse-Auswurfkanals |
| 5. Untere CE-Schutzvorrichtung | 11. Bohrer, 7 mm |
| 6. Scheibe | |

2. Fluchten Sie Loch 2 und Loch 4 der unteren CE-Schutzvorrichtung mit den Nietenden aus, die durch die Halterung des Gebläse-Auswurfkanals hervorragen (**Bild 17**).

Hinweis: Stellen Sie sicher, dass der Flansch der unteren CE-Schutzvorrichtung (der Flansch mit den Löchern) bündig mit der Halterung des Gebläse-Auswurfkanals ist.

3. Markieren Sie den Rand von Loch 1 und Loch 3 der unteren CE-Schutzvorrichtung auf der Halterung des Gebläse-Auswurfkanals und entfernen Sie die CE-Schutzvorrichtung (**Bild 17**).
4. Finden Sie die Markierungen auf der Halterung des Gebläse-Auswurfkanals und kören Sie die Stellen.
5. Bohren Sie an den beiden gekörnten Markierungen 7 mm-Löcher in die Gebläsekanalhalterung (**Bild 17**).

Montieren der unteren CE-Schutzvorrichtung

Hinweis: Montieren Sie die untere CE-Schutzvorrichtung mit dem vom Mähwerk entfernten Gebläse; siehe *E-Z Vac™ Gebläse- und Antriebskit-Installationsanweisungen*.

1. Fluchten Sie die untere CE-Schutzvorrichtung mit der Halterung des Gebläse-Auswurfkanals aus (**Bild 17**).
2. Fluchten Sie Loch 2 und Loch 4 der unteren CE-Schutzvorrichtung mit den Nietenden aus, die durch die Halterung des Gebläse-Auswurfkanals hervorragen (**Bild 17**).
3. Befestigen Sie die untere CE-Schutzvorrichtung mit zwei Sechskantschrauben (1/4" x 3/4"), zwei Unterlegscheiben und zwei Sicherungsmuttern (1/4") durch das Loch 1 und das Loch 4 der CE-Schutzvorrichtung am Gebläse (**Bild 17**).

Einbauen des Gebläses

Falls Sie das Gebläse entfernt haben, montieren Sie das Gebläse wie folgt am Mähwerk:

Hinweis: Siehe *Bedienungsanleitung für E-Z Vac™ Heckfangsystem mit zwei Gewebefangkörben* (122 cm oder 132 cm).

1. Fluchten Sie den Gebläseriemen um die Riemenscheibe des Gebläses aus (**Bild 16**).
2. Fluchten Sie den Lagerbolzen am Gebläse mit dem Lagerbolzenloch im Mähwerk aus und senken Sie das Gebläse auf das Mähwerk ab.
3. Öffnen Sie den Arretierbolzen des Gebläses, schließen Sie das Gebläse am Mähwerk und befestigen Sie den Arretierbolzen an der Auswurfkanalhalterung (**Bild 15**).

Hinweis: Vergewissern Sie sich, dass der Arretierbolzen durch das Loch in der Auswurfkanalhalterung und der CE-Riemenscheiben-Schutzvorrichtung herausragt.

4. Verlegen Sie den Riemen vorübergehend unter die Spannscheibe (**Bild 16**).
5. Verlegen Sie den Riemen um die Antriebsscheibe (**Bild 16**).
6. Bewegen Sie die Riemenscheibe bzw. Spannscheibe zur starren Federstrebe und setzen die Feder ein, indem Sie den Federhaken an der Strebe der Spannscheibenfeder ausfluchten (**Bild 15**).
7. Ziehen Sie die gefederte Spannscheibe bzw. Riemenscheibe von der starren Federstrebe

weg und verlegen Sie den Riemen um die Spannscheibe (Bild 16).

9

Installieren der CE-Riemenabdeckung

Für diesen Arbeitsschritt erforderliche Teile:

1	Sechskantschraube ($\frac{1}{4}$ " x $\frac{3}{4}$ ")
1	Scheibe ($\frac{5}{16}$ " x $\frac{3}{4}$ ")
1	Scheibe ($\frac{1}{4}$ " x $\frac{1}{2}$ ")
1	Halter

Anbringen der CE-Riemenabdeckungsschraube

1. Bringen Sie die Scheibe ($\frac{5}{16}$ " x $\frac{3}{4}$ ") an der Sechskantschraube ($\frac{1}{4}$ " x $\frac{3}{4}$ ") an, wie in Bild 18 abgebildet.

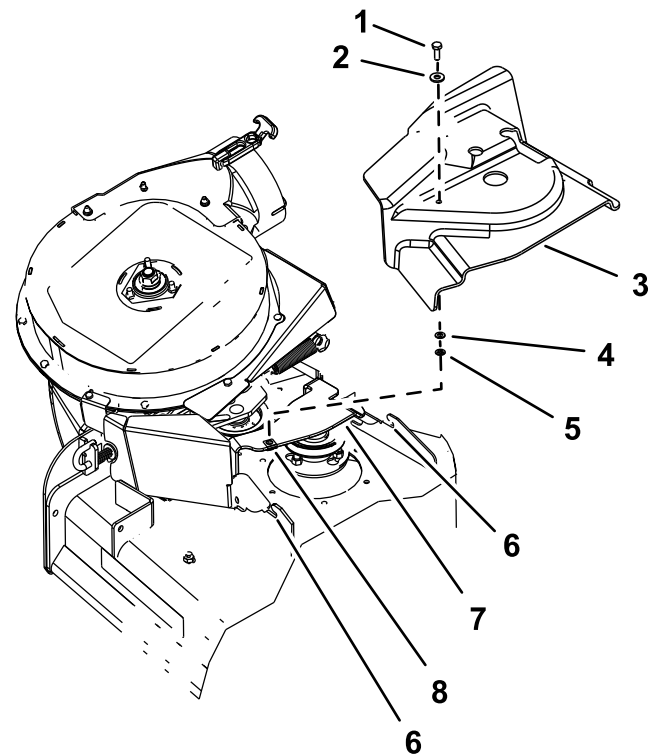


Bild 18

Bild zeigt 122 cm-Mähwerk

g203194

- | | |
|--|---------------------------------|
| 1. Sechskantschraube ($\frac{1}{4}$ " x $\frac{3}{4}$ ") | 5. Halter |
| 2. Scheibe ($\frac{5}{16}$ " x $\frac{3}{4}$ ") | 6. Mähwerkhalterungskerbe |
| 3. Riemenabdeckung | 7. CE-Riemenabdeckungshalterung |
| 4. Scheibe ($\frac{1}{4}$ " x $\frac{1}{2}$ ") | 8. Klippmutter |

2. Setzen Sie die Schraube und die Scheibe durch das Loch oben an der Riemenabdeckung des OEM-Gebläse- und Antriebskits (Bild 18) ein.
3. Legen Sie von Unterseite der Riemenabdeckung die Scheibe ($\frac{1}{4}$ " x $\frac{1}{2}$ ") und den Halter auf das Gewinde der Sechskantschraube (Bild 18).

Stellen Sie sicher, dass der Schraubenkopf und die Scheibe bündig mit der Oberseite der Riemenabdeckung sind, und dass die Scheibe und der Halter bündig mit der Unterseite der Abdeckung sind.

Befestigen der Riemenabdeckung

1. Entriegeln Sie das Gebläse und ziehen Sie es teilweise aus.
2. Fluchten Sie die Riemenabdeckung mit den Kerben in den Mähwerkflanschen aus (Bild 18).
3. Fluchten Sie die Sechskantschraube in der Abdeckung mit der Klippmutter an der Halterung der Riemenabdeckungshalterung aus.

4. Befestigen Sie die Riemenabdeckung mit der Sechskantschraube an der Abdeckungshalterung (Bild 18).
5. Öffnen Sie den Arretierbolzen des Gebläses, schließen Sie das Gebläse am Mähwerk und befestigen Sie den Arretierbolzen an der Halterung des Auswurfkanals.

10

Einbau der Drosselklappe und Einstellen der Motordrehzahl

Für diesen Arbeitsschritt erforderliche Teile:

2	Schlossschraube (Nr. 10 x 5/8")
2	Sicherungsmutter (Nr. 10)
1	Drosselklappe

Verfahren

1. Entfernen Sie die beiden Schrauben, mit denen das Armaturenbrett an der Steuerkonsole befestigt ist und heben Sie es ab (Bild 19).

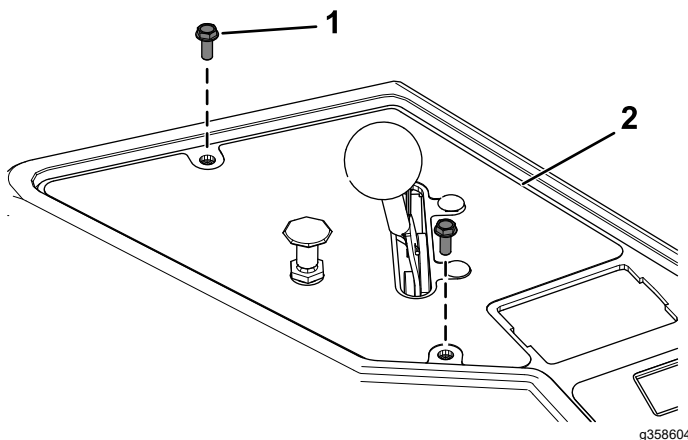


Bild 19

1. Schrauben
2. Armaturenbrett

2. Entfernen Sie die beiden Schrauben und Muttern, mit denen der Gasbedienungshebel am Armaturenbrett befestigt ist (Bild 20).

Entsorgen Sie die beiden Schrauben und Muttern.

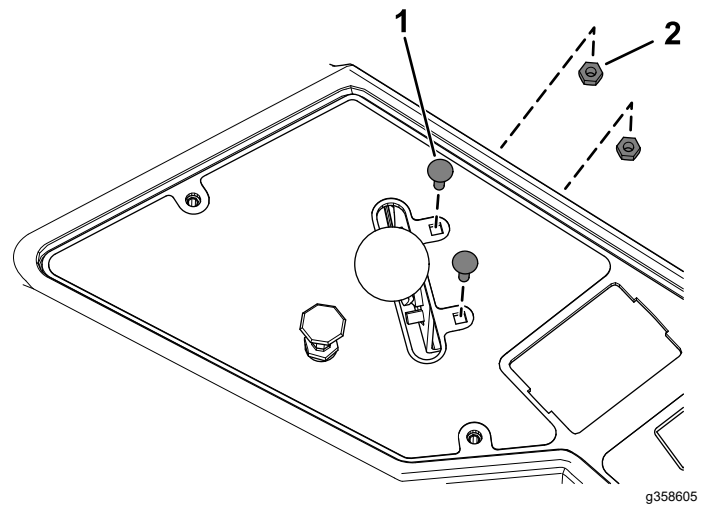


Bild 20

1. Schraube
2. Mutter

3. Befestigen Sie die neue Drosselklappe und den Gasbedienungshebel mit den beiden Schlossschrauben (Nr. 10 x 5/8") und den beiden Sicherungsmuttern (Nr. 10) lose am Armaturenbrett, wie in Bild 21 dargestellt.

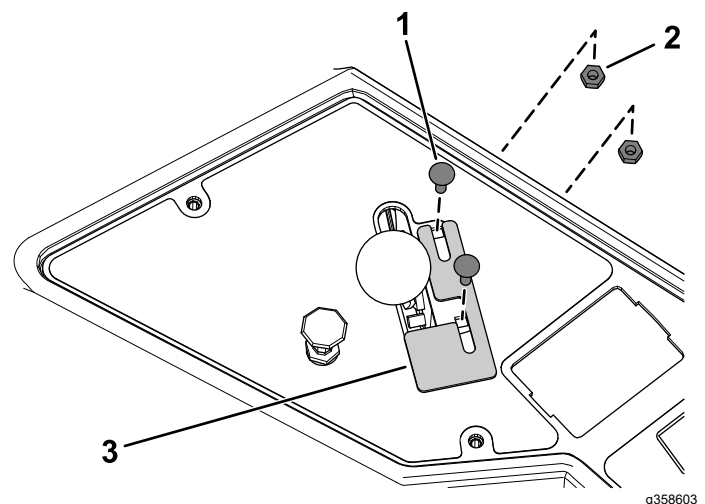


Bild 21

1. Schlossschraube (Nr. 10 x 5/8")
2. Sicherungsmutter (Nr. 10)
3. Drosselklappe

4. Suchen Sie Ihre Mäher- und Grasfankgorkombination auf der Konformitätserklärung.
5. Stellen Sie die Motordrehzahl (U/min), die in der entsprechenden Spalte in der Konformitätserklärung aufgeführt ist, wie folgt ein:
 - A. Bewegen Sie die Drosselklappe nach vorne oder nach hinten und bewegen Sie den Gasbedienungshebel, bis die richtige Motordrehzahl (U/min) erreicht ist.

- B. Ziehen Sie die 2 Schlossschrauben
(Nr. 10 x $\frac{5}{8}$ ") und 2 Sicherungsmuttern
(Nr. 10) fest.
- 6. Befestigen Sie das Armaturenbrett mit den
beiden zuvor entfernten Schrauben an der
Steuerkonsole ([Bild 19](#)).

Hinweise:



Count on it.