



**Count on it.**

Form No. 3422-253 Rev C

**Manuel de l'utilisateur**

**Véhicule utilitaire Workman® GTX  
EFI avec châssis étendu**

N° de modèle 07042EX—N° de série 400000000 et suivants



Ce produit est conforme à toutes les directives européennes pertinentes. Pour plus de renseignements, reportez-vous à la Déclaration de conformité spécifique du produit fournie séparément.

Vous commettez une infraction à la section 4442 ou 4443 du Code des ressources publiques de Californie si vous utilisez cette machine dans une zone boisée, broussailleuse ou recouverte d'herbe à moins d'équiper le moteur d'un pare-étincelles, tel que défini à la section 4442, maintenu en bon état de marche, ou à moins de construire, équiper et entretenir le moteur de manière à prévenir les incendies.

Reportez-vous aux informations du constructeur du moteur qui accompagnent la machine.

## ⚠ ATTENTION

### CALIFORNIE

#### Proposition 65 - Avertissement

Les gaz d'échappement de ce produit contiennent des substances chimiques considérées par l'état de Californie comme susceptibles de provoquer des cancers, des malformations congénitales et autres troubles de la reproduction.

Les bornes de la batterie et accessoires connexes contiennent du plomb et des composés de plomb. L'état de Californie considère ces substances chimiques comme susceptibles de provoquer des cancers et des troubles de la reproduction. Lavez-vous les mains après avoir manipulé la batterie.

# Introduction

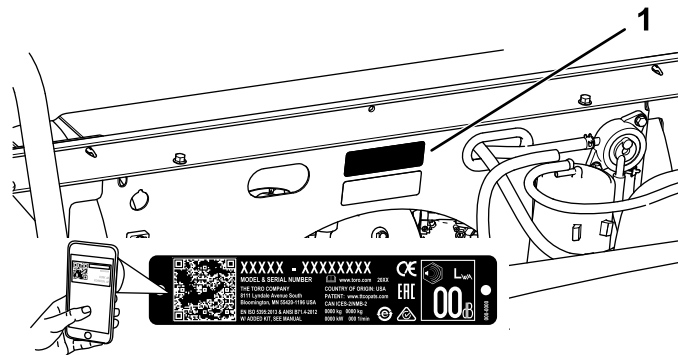
Ce véhicule utilitaire est destiné principalement à un usage non routier, pour le transport de personnes et de matériel.

Lisez attentivement cette notice pour apprendre comment utiliser et entretenir correctement votre produit, et éviter ainsi de l'endommager ou de vous blesser. Vous êtes responsable de l'utilisation sûre et correcte du produit.

Vous pouvez contacter Toro directement sur [www.Toro.com](http://www.Toro.com) pour tout document de formation à la sécurité et à l'utilisation des produits, pour tout renseignement concernant un produit ou un accessoire, pour obtenir l'adresse des concessionnaires ou pour enregistrer votre produit.

Pour obtenir des prestations de service, des pièces d'origine Toro ou des renseignements complémentaires, munissez-vous des numéros de modèle et de série du produit et contactez un concessionnaire-réparateur agréé ou le service client Toro. La [Figure 1](#) indique l'emplacement des numéros de modèle et de série sur le produit. Inscrivez les numéros dans l'espace réservé à cet effet.

**Important:** Avec votre appareil mobile, vous pouvez scanner le code QR sur l'autocollant du numéro de série (le cas échéant) afin d'accéder aux informations sur la garantie, les pièces détachées et autres renseignements sur le produit.



g235847

Figure 1

Bas de l'ensemble sièges montré

1. Emplacement des numéros de modèle et de série

N° de modèle \_\_\_\_\_

N° de série \_\_\_\_\_

Les mises en garde de ce manuel soulignent des dangers potentiels et sont signalées par le symbole de sécurité ([Figure 2](#)), qui indique un danger pouvant entraîner des blessures graves ou mortelles si les précautions recommandées ne sont pas respectées.



g000502

Figure 2

Symbole de sécurité

Ce manuel utilise deux termes pour faire passer des renseignements essentiels. **Important**, pour attirer l'attention sur des renseignements mécaniques spécifiques et **Remarque**, pour insister sur des renseignements d'ordre général méritant une attention particulière.

# Table des matières

Sécurité .....	4	Vidange et contrôle du niveau d'huile moteur.....	35
Consignes de sécurité générales.....	4	Entretien de la bougie .....	36
Autocollants de sécurité et d'instruction .....	5	Réglage du ralenti accéléré/bas ralenti .....	37
Mise en service .....	9	Entretien du système d'alimentation .....	38
1 Installation du volant (modèles internationaux uniquement) .....	9	Contrôle des conduites et raccords .....	38
2 Contrôle des niveaux de liquides et de la pression des pneus .....	9	Remplacement du filtre à carburant .....	38
3 Rodage des freins.....	10	Entretien du filtre à charbon actif.....	39
4 Lecture du manuel et visionnement de la documentation d'installation.....	10	Entretien du système électrique .....	39
Vue d'ensemble du produit .....	11	Consignes de sécurité relatives au système électrique .....	39
Commandes .....	11	Entretien de la batterie.....	39
Caractéristiques techniques .....	15	Remplacement des fusibles.....	42
Outils et accessoires.....	15	Entretien des phares.....	42
Avant l'utilisation .....	16	Entretien du système d'entraînement .....	44
Contrôles de sécurité avant l'utilisation .....	16	Entretien des pneus.....	44
Procédures d'entretien quotidien .....	16	Contrôle des composants de la direction et la suspension .....	44
Contrôle de la pression des pneus .....	16	Réglage du parallélisme des roues avant.....	44
Ajout de carburant .....	17	Contrôle du niveau de liquide de la boîte-pont.....	45
Rodage d'une machine neuve .....	17	Vidange du liquide de la boîte-pont .....	46
Pendant l'utilisation .....	18	Contrôle de la position point mort de l'inverseur de marche.....	46
Consignes de sécurité pendant l'utilisation .....	18	Réglage de la position point mort de l'inverseur de marche .....	46
Utilisation du plateau de chargement .....	20	Entretien de l'embrayage d'entraînement principal .....	47
Utilisation du support d'accessoire de plateau de chargement arrière.....	21	Réduction de la vitesse de pointe.....	47
Chargement du plateau de chargement .....	22	Entretien du système de refroidissement .....	48
Démarrage du moteur.....	23	Consignes de sécurité relatives au système de refroidissement .....	48
Arrêt de la machine.....	23	Nettoyage des zones de refroidissement du moteur.....	48
Après l'utilisation .....	23	Entretien des freins .....	49
Sécurité après l'utilisation .....	23	Contrôle du frein de stationnement .....	49
Transport de la machine .....	23	Réglage du frein de stationnement .....	49
Remorquage de la machine.....	24	Contrôle du niveau de liquide de frein.....	50
Attelage d'une remorque .....	24	Contrôle des freins .....	50
Entretien .....	25	Vidange du liquide de frein.....	51
Programme d'entretien recommandé .....	26	Entretien des courroies .....	51
Liste de contrôle pour l'entretien journalier.....	27	Entretien de la courroie d'entraînement.....	51
Entretien de la machine dans des conditions d'utilisation spéciales .....	27	Réglage de la courroie du démarreur- alternateur.....	52
Procédures avant l'entretien .....	28	Entretien du châssis .....	52
Consignes de sécurité pendant l'entretien .....	28	Réglage des loquets de verrouillage du plateau de chargement .....	52
Préparation de la machine à l'entretien .....	28	Nettoyage .....	53
Levage de la machine.....	29	Lavage de la machine.....	53
Accéder au capot.....	29	Remisage .....	53
Dépose du coussin de la banquette .....	30	Consignes de sécurité pour le remisage.....	53
Pose du coussin de la banquette.....	30	Remisage de la machine .....	53
Lubrification .....	31		
Graissage de la machine .....	31		
Graissage des roulements des roues avant.....	31		
Entretien du moteur .....	34		
Sécurité du moteur .....	34		
Entretien du filtre à air .....	34		

# Sécurité

**Cette machine peut occasionner des accidents si elle n'est pas utilisée ou entretenue correctement. Pour réduire les risques d'accidents et de blessures, respectez les consignes de sécurité qui suivent. Tenez toujours compte des mises en garde signalées par le symbole de sécurité Figure 2 et la mention *Prudence, Attention* ou *Danger*. Le non respect des instructions peut entraîner des blessures graves ou mortelles.**

Cette machine est conçue en conformité avec les exigences de la norme SAE J2258.

## Consignes de sécurité générales

Ce produit peut causer des blessures. Respectez toujours toutes les consignes de sécurité pour éviter des blessures graves.

L'utilisation de ce produit à d'autres fins que celle qui est prévue peut être dangereuse pour vous-même et pour les personnes à proximité.

- Vous devez lire et comprendre le contenu de ce *Manuel de l'utilisateur* avant de démarrer le moteur. Assurez-vous que tous les utilisateurs de ce produit en connaissent parfaitement le fonctionnement et ont bien compris les consignes de sécurité.
- Accordez toute votre attention à l'utilisation de la machine. Ne faites rien d'autre qui puisse vous distraire, au risque de causer des dommages corporels ou matériels.
- N'approchez pas les mains ou les pieds des composants mobiles de la machine.
- N'utilisez pas la machine s'il manque des capots ou d'autres dispositifs de protection, ou s'ils sont endommagés.
- Tenez tout le monde à une distance suffisante de la machine en déplacement.
- N'admettez jamais d'enfants dans le périmètre de travail. N'autorisez jamais les enfants à utiliser la machine.
- Arrêtez la machine, coupez le moteur et enlevez la clé avant d'effectuer l'entretien ou de faire le plein de carburant.

L'usage ou l'entretien incorrect de cette machine peut occasionner des accidents. Pour réduire les risques d'accidents et de blessures, respectez les consignes de sécurité qui suivent. Tenez toujours compte des mises en garde signalées par le symbole de sécurité et la mention *Prudence, Attention* ou *Danger*. Le

non respect de ces instructions peut entraîner des blessures graves ou mortelles.

Vous trouverez d'autres consignes de sécurité, le cas échéant, en vous reportant aux sections respectives dans ce manuel.

# Autocollants de sécurité et d'instruction



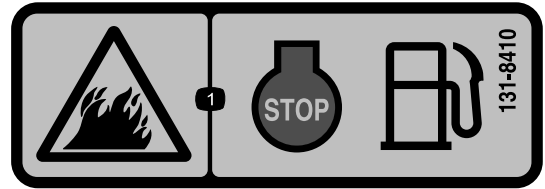
Des autocollants de sécurité et des instructions bien visibles par l'opérateur sont placés près de tous les endroits potentiellement dangereux. Remplacez tout autocollant endommagé ou manquant.



**99-7345**

decal99-7345

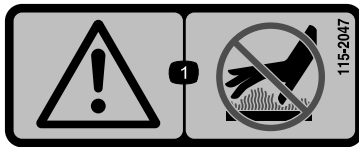
1. Attention – lisez le *Manuel de l'utilisateur*.
2. Surface brûlante/risque de brûlure – restez à une distance suffisante de la surface brûlante.
3. Risque de coincement par la courroie – ne vous approchez pas des pièces mobiles et laissez toutes les protections en place.
4. Risque d'écrasement par le plateau de chargement – soutenez le plateau de chargement avec la béquille.



**131-8410**

decal131-8410

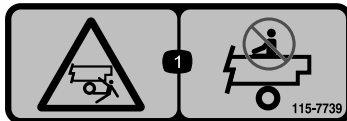
1. Risque d'incendie – arrêtez le moteur avant de faire le plein.



**115-2047**

decal115-2047

1. Attention – ne touchez pas la surface chaude.



**115-7739**

decal115-7739

1. Risque de chute et d'écrasement – ne transportez pas de passagers.



**120-9570**

decal120-9570

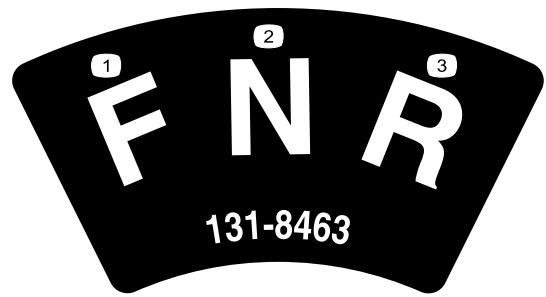
1. Attention – ne vous approchez pas des pièces mobiles ; laissez toutes les protections et tous les capots en place.



**131-8414**

decal131-8414

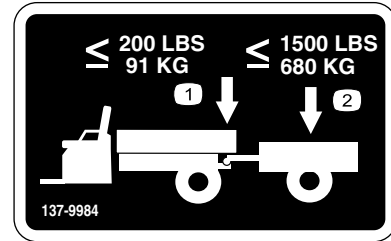
1. Attention – lisez le *Manuel de l'utilisateur*.
2. Attention – suivez une formation appropriée avant d'utiliser la machine.
3. Risque de renversement – conduisez lentement sur les pentes (en montée et en devers) ; ralentissez pour tourner ; ne dépassez pas 25 km/h ; conduisez lentement lorsque vous transportez une charge et sur les terrains accidentés.
4. Risque de chute ; risque de sectionnement des membres – ne transportez pas de passagers sur le plateau de chargement ; ne transportez pas de passagers supplémentaires entre les sièges ; ne mettez pas les mains ou les pieds à l'extérieur de la machine en cours de fonctionnement.



**131-8463**

decal131-8463

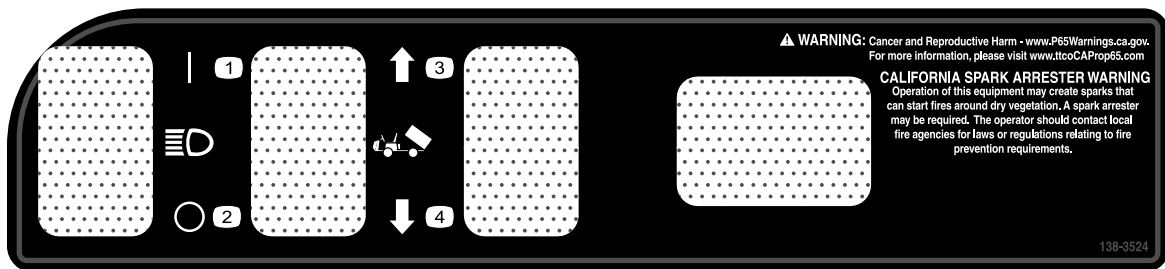
1. Marche avant
2. Point mort
3. Marche arrière



**137-9984**

decal137-9984

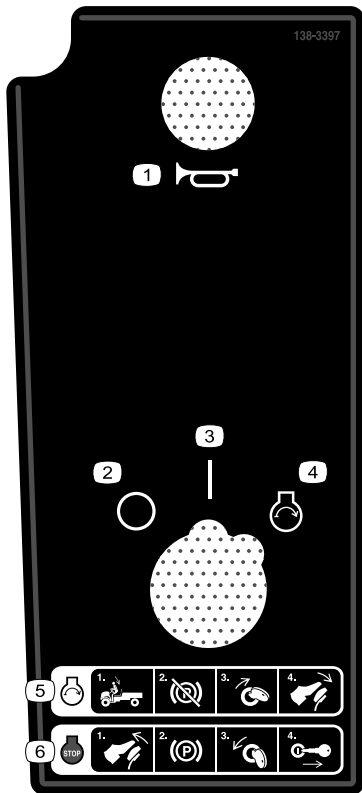
1. Le poids à la flèche ne doit pas dépasser 91 kg.
2. La charge de transport ne doit pas dépasser 680 kg.



decal138-3524

**138-3524**

1. Phare – allumé
2. Phare – éteint
3. Levée du plateau
4. Abaissement du plateau

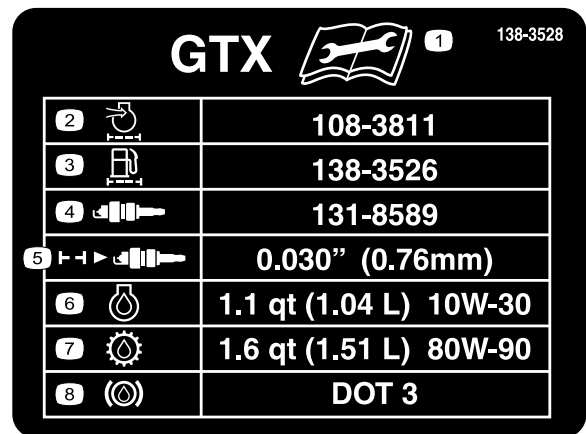


decal138-3397

**138-3397**

Modèles EFI seulement

1. Avertisseur sonore
2. Arrêt
3. Contact
4. Démarrage du moteur
5. Pour démarrer le moteur :  
1) Asseyez-vous sur le siège du conducteur ;  
2) Desserrez le frein de stationnement ; 3) Tournez la clé à la position DÉMARRAGE ; 4) Appuyez sur la pédale de frein.
6. Pour arrêter le moteur :  
1) Relâchez la pédale de frein ; 2) Serrez le frein de stationnement ; 3) Tournez la clé à la position ARRÊT ; 4) Enlevez la clé.

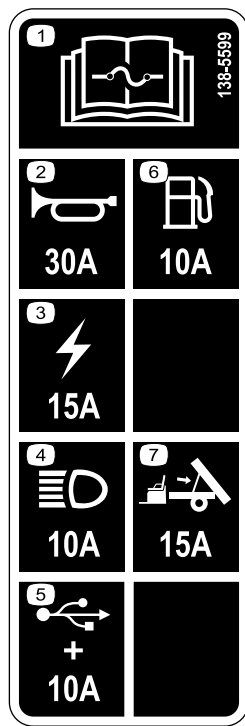


decal138-3528

**138-3528**

Modèles EFI seulement

1. Lisez le *Manuel de l'utilisateur* avant de procéder à tout entretien.
2. Filtre à air/admission moteur
3. Filtre à carburant
4. Bougie
5. Écartement des électrodes de la bougie
6. Huile moteur
7. Liquide de de transmission
8. Liquide de frein



decal138-5599

**138-5599**

- |  |                                   |
|--|-----------------------------------|
| 1. Lisez le <i>Manuel de l'utilisateur</i> pour tout renseignement sur les fusibles. | 5. Prise USB/options (10 A)       |
| 2. Avertisseur sonore (30 A)   | 6. Carburant (10 A)               |
| 3. Alimentation principale (15 A)  | 7. Kit de levage en option (15 A) |
| 4. Phares (10 A)   |                                   |
-



# Mise en service

## Pièces détachées

Reportez-vous au tableau ci-dessous pour vérifier si toutes les pièces ont été expédiées.

Procédure	Description	Qté	Utilisation
<b>1</b>	Volant	1	Installation du volant (modèles internationaux uniquement).
	Couvre-moyeu du volant	1	
	Rondelle (1/2")	1	
	Couvre-moyeu	1	
<b>2</b>	Aucune pièce requise	–	Contrôle des niveaux de liquides et de la pression des pneus.
<b>3</b>	Aucune pièce requise	–	Rodage des freins.
<b>4</b>	Manuel de l'utilisateur	1	Lecture du Manuel de l'utilisateur et visionnage de la documentation d'installation avant d'utiliser la machine.
	Manuel du propriétaire du moteur	1	
	Fiche d'enregistrement	1	
	Fiche de contrôle avant livraison	1	
	Certificat de qualité	1	
	Clé	2	

**Remarque:** Les côtés gauche et droit de la machine sont déterminés d'après la position d'utilisation normale.



## Installation du volant (modèles internationaux uniquement)

Pièces nécessaires pour cette opération:

1	Volant
1	Couvre-moyeu du volant
1	Rondelle (1/2")
1	Couvre-moyeu

## Procédure

1. S'il est présent, déposez le couvre-moyeu du volant (Figure 3).
2. Retirez le contre-écrou (1/2") de l'arbre de direction (Figure 3).
3. Glissez le volant, le couvre-moyeu et la rondelle (1/2") sur l'arbre de direction (Figure 3).

**Remarque:** Les roues avant étant en position ligne droite, orientez le volant de sorte que la petite branche soit à la verticale.

4. Fixez le volant sur l'arbre au moyen d'un contre-écrou (1/2") serré à un couple de 18 à 30 N·m.
5. Reposez le couvre-moyeu sur le volant (Figure 3).

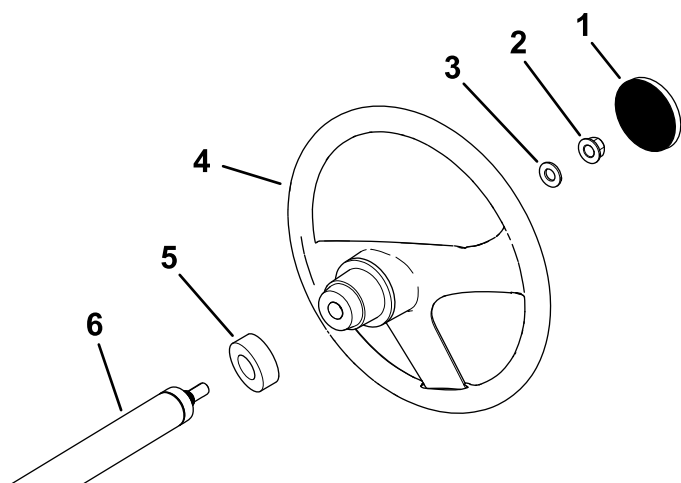


Figure 3

- |                           |                       |
|---------------------------|-----------------------|
| 1. Couvre-moyeu du volant | 4. Volant             |
| 2. Contre-écrou (1/2")    | 5. Couvre-moyeu       |
| 3. Rondelle (1/2")        | 6. Arbre de direction |

g198932

# 2

## Contrôle des niveaux de liquides et de la pression des pneus

Aucune pièce requise

### Procédure

1. Contrôlez le niveau d'huile moteur avant et après le premier démarrage du moteur ; voir [Contrôle du niveau d'huile moteur \(page 35\)](#).
2. Contrôlez le niveau de liquide de frein avant le premier démarrage du moteur ; voir [Contrôle du niveau de liquide de frein \(page 50\)](#).
3. Contrôlez le niveau de liquide de la boîte-pont avant le premier démarrage du moteur ; voir [Contrôle du niveau de liquide de la boîte-pont \(page 45\)](#).
4. Contrôlez la pression des pneus ; voir [Contrôle de la pression des pneus \(page 16\)](#).

# 3

## Rodage des freins

Aucune pièce requise

### Procédure

Pour assurer l'efficacité optimale du système de freinage, radez les freins avant d'utiliser la machine.

1. Amenez la machine à la vitesse maximum, appuyez rapidement sur la pédale de frein sans bloquer les roues.
2. Répétez 10 fois cette procédure, avec 1 minute d'intervalle entre les arrêts pour ne pas faire surchauffer les freins.

**Important:** Cette procédure est particulièrement efficace si la machine est chargée avec 227 kg.

# 4

## Lecture du manuel et visionnement de la documentation d'installation

Pièces nécessaires pour cette opération:

1	<i>Manuel de l'utilisateur</i>
1	Manuel du propriétaire du moteur
1	Fiche d'enregistrement
1	<i>Fiche de contrôle avant livraison</i>
1	Certificat de qualité
2	Clé

### Procédure

- Lisez le *Manuel de l'utilisateur* et le manuel du propriétaire du moteur.
- Remplissez la fiche d'enregistrement.
- Remplissez la *Fiche de contrôle avant livraison*.
- Lisez le *Certificat de qualité*.

# Vue d'ensemble du produit

## Commandes

Avant de mettre le moteur en marche et d'utiliser la machine, familiarisez-vous avec toutes les commandes.

**Remarque:** Les côtés gauche et droit de la machine sont déterminés d'après la position d'utilisation normale.

### Panneau de commande

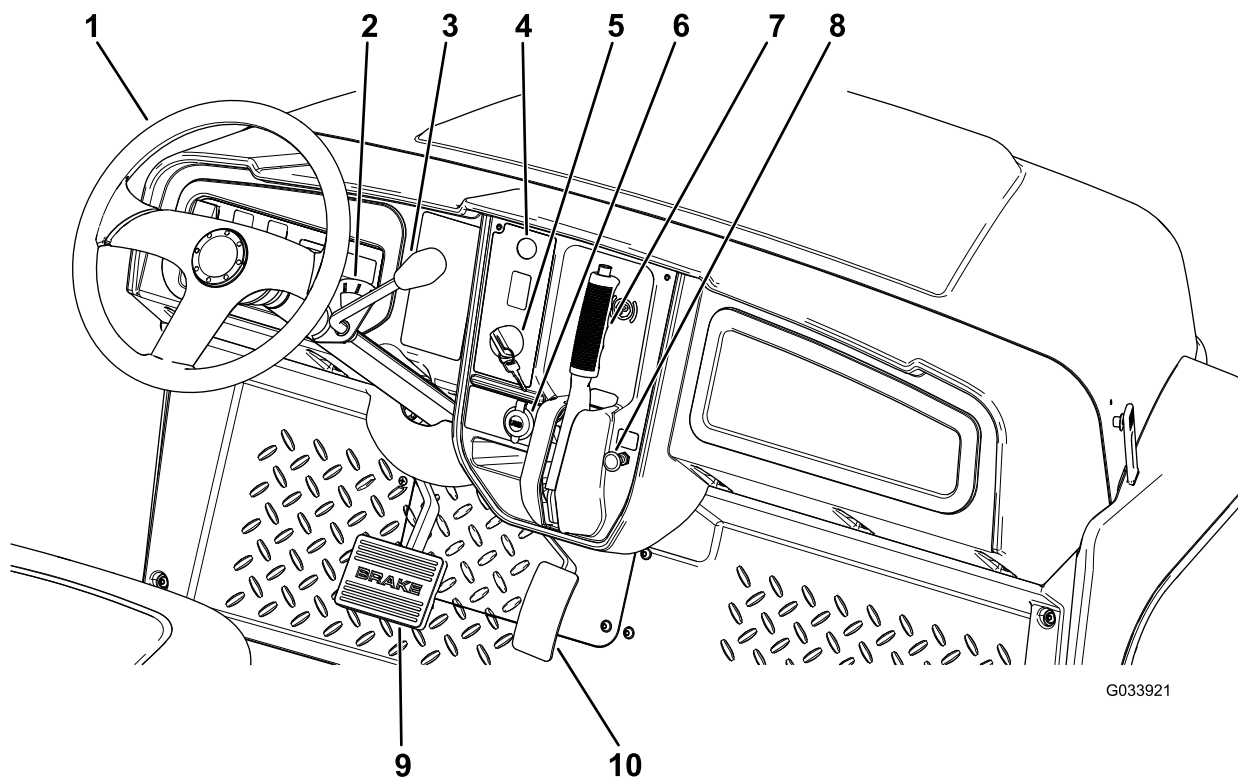


Figure 4

- |  |                                     |
|--|-------------------------------------|
| 1. Volant  | 6. Prise USB                        |
| 2. Indicateur d'inverseur de marche                                | 7. Levier de frein de stationnement |
| 3. Levier d'inverseur de marche                                    | 8. Commande de starter              |
| 4. Bouton d'avertisseur sonore (modèles internationaux uniquement) | 9. Pédale de frein                  |
| 5. Commutateur d'allumage  | 10. Pédale d'accélérateur           |

## Pédale d'accélérateur

Utilisez la pédale d'accélérateur (Figure 4) pour varier la vitesse de déplacement de la machine. Appuyez sur la pédale d'accélérateur pour mettre le moteur en marche. Enfoncez davantage la pédale pour augmenter la vitesse de déplacement. Relâchez la pédale pour ralentir la machine et pour couper le moteur.

**Remarque:** La vitesse de pointe en marche avant est de 26 km/h.

## Pédale de frein

Elle permet d'arrêter la machine ou de réduire la vitesse de déplacement (Figure 4).

### ▲ PRUDENCE

**Un accident est possible si vous utilisez la machine alors que les freins sont usés ou mal réglés.**

**Si la pédale en bout de course se trouve à moins de 25 mm du plancher, il faut régler ou réparer les freins.**

## Commutateur d'allumage

Le commutateur d'allumage est situé en bas à droite du tableau de bord (Figure 4).

Le commutateur d'allumage a 3 positions : ARRÊT, CONTACT et DÉMARRAGE.

Il y a 2 modes de démarrage de la machine ; voir [Démarrage du moteur \(page 23\)](#)

## Levier de frein de stationnement

Le levier du frein de stationnement se trouve sur le panneau de commande (Figure 4).

Chaque fois que vous coupez le moteur, serrez le frein de stationnement pour éviter tout déplacement accidentel de la machine. Serrez toujours le frein de stationnement lorsque la machine est garée sur une pente raide.

Pour serrer le frein de stationnement, tirez le levier vers vous (Figure 5).

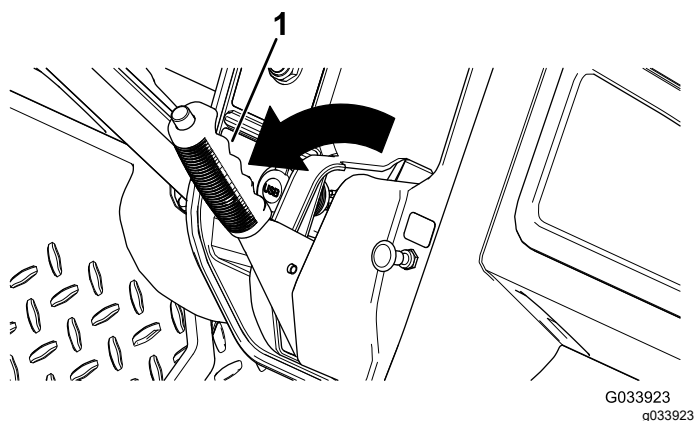


Figure 5

1. Levier de frein de stationnement

Pour desserrer le frein de stationnement, appuyez sur le bouton en haut du levier, tirez le levier vers vous pour le libérer puis poussez-le en avant (Figure 6).

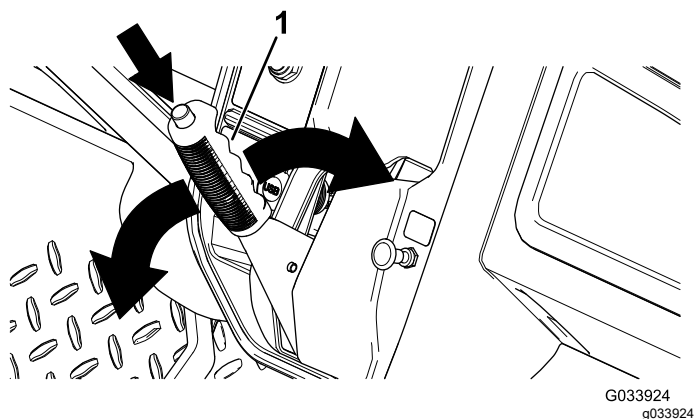


Figure 6

1. Levier de frein de stationnement

## Commande de starter

La commande de starter est située sur le panneau de commande. Tirez sur la commande de starter pour faciliter le démarrage du moteur froid (Figure 4). Dès que le moteur a démarré, réglez la commande de starter de façon à obtenir un régime moteur régulier. Lorsque le moteur commence à chauffer, repoussez progressivement la commande de starter en position HORS SERVICE.

## Levier et indicateur d'inverseur de marche

Le levier inverseur de marche a 3 positions de réglage sur l'indicateur : MARCHÉ AVANT, MARCHÉ ARRIÈRE et POINT MORT (Figure 7).

**Remarque:** Le moteur démarre et tourne quelle que soit la position de l'inverseur.

À la position POINT MORT, vous pouvez déplacer le levier inverseur vers la gauche à la position MARCHÉ AVANT ou vers la droite à la position MARCHÉ ARRIÈRE (Figure 7).

**Important:** Arrêtez toujours la machine avant de changer la direction de déplacement.

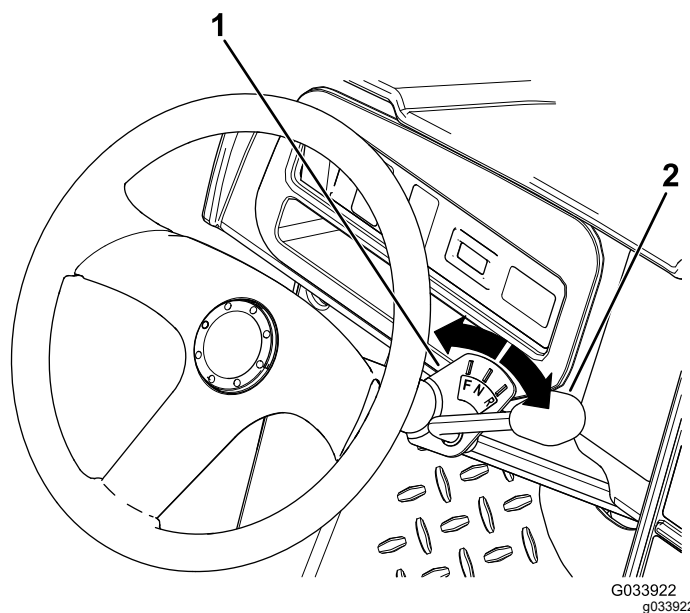


Figure 7

1. Indicateur d'inverseur de marche      2. Levier d'inverseur de marche

## Bouton d'avertisseur sonore

### Modèles internationaux uniquement

Le bouton de l'avertisseur sonore est situé sur le panneau de commande (Figure 4). Appuyez sur ce bouton pour actionner l'avertisseur sonore.

## Interrupteur d'éclairage

L'interrupteur d'éclairage est situé sur la gauche de la colonne de direction (Figure 8). L'interrupteur permet d'allumer les phares. Appuyez sur le haut de l'interrupteur pour allumer les phares. Appuyez sur le bas de l'interrupteur pour éteindre les phares.

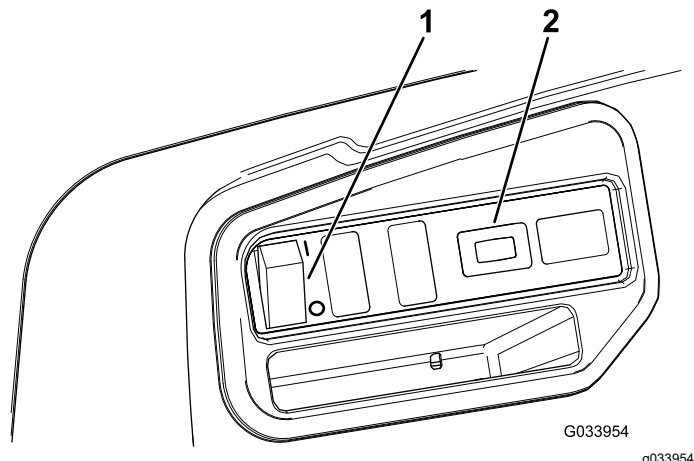


Figure 8

1. Interrupteur d'éclairage    2. Compteur horaire

## Compteur horaire

Le compteur horaire est situé à droite de l'interrupteur d'éclairage (Figure 8). Le compteur horaire indique le nombre total d'heures de fonctionnement du moteur. Le compteur horaire se déclenche chaque fois que vous tournez la clé de contact à la position CONTACT, à la position DÉMARRAGE ou quand le moteur tourne.

**Remarque:** Lorsque le moteur tourne, le compteur horaire clignote de façon continue en enregistrant les heures d'utilisation.

## Prise USB

La prise USB est située à gauche du levier du frein de stationnement (Figure 4). Cette prise sert à alimenter des appareils mobiles.

**Important:** Lorsque vous n'utilisez pas la prise USB, insérez l'obturateur en caoutchouc pour la protéger d'éventuels dommages.

## Jauge de carburant

La jauge de carburant (Figure 9) est située sur le réservoir de carburant, dans le bouchon de remplissage, sur le côté gauche de la machine. Elle indique la quantité de carburant qui reste dans le réservoir.

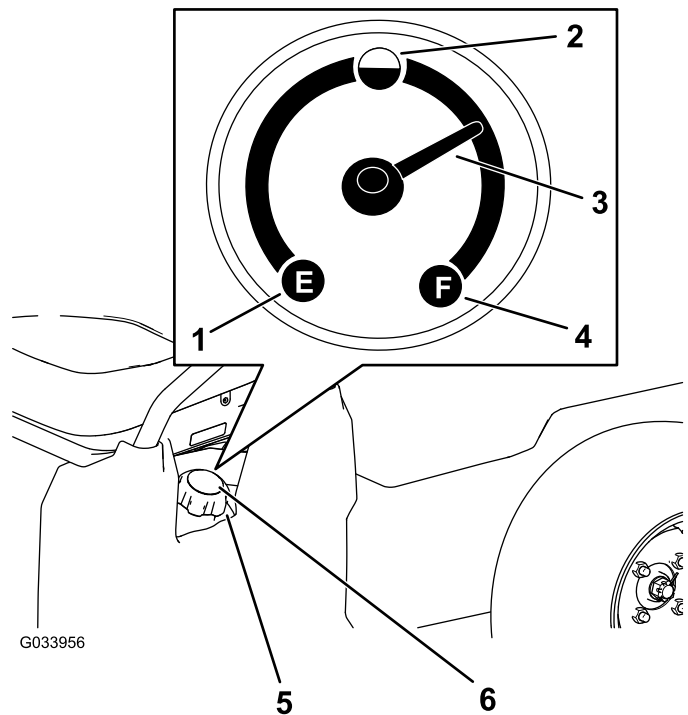
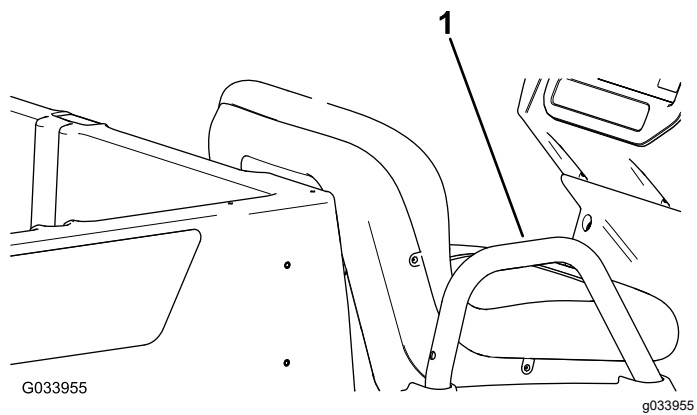


Figure 9

1. Réservoir vide                      4. Réservoir plein  
2. Réservoir à moitié plein        5. Bouchon du réservoir de carburant  
3. Aiguille                                6. Jauge de carburant

## Poignées de maintien des passagers

La poignée de maintien du passager est située sur l'extérieur de chaque siège (Figure 10).



**Figure 10**  
Côté passager montré

1. Poignée de maintien du passager
-

# Caractéristiques techniques

**Remarque:** Les caractéristiques et le design de la machine sont susceptibles de modifications sans préavis.

Poids de base	397 kg
Capacité nominale (sur surface horizontale)	544 kg au total (comprend 91 kg pour l'utilisateur et 91 kg pour le passager, le chargement, les accessoires et les équipements)
Poids total autorisé en charge (PTAC) (sur surface plane)	941 kg au total (comprend tous les poids susmentionnés)
Capacité de charge maximale du plateau (sur surface horizontale)	363 kg au total (comprend les accessoires montés à l'arrière)
Capacité maximum du support d'accessoire de plateau de chargement arrière	45 kg au total
Capacité de remorquage	Poids à la flèche : 91 kg Poids maximum de la remorque : 680 kg
Largeur hors tout	119 cm
Longueur hors tout	302 cm
Hauteur hors tout	127,5 cm
Garde au sol	21,6 cm à l'avant, à vide et sans utilisateur 14 cm à l'arrière à vide et sans utilisateur
Empattement	220 cm
Voie (entraxe)	Avant : 119 cm Arrière : 119 cm
Longueur du plateau de chargement	Intérieur : 102 cm Extérieur : 114,3 cm
Largeur du plateau de chargement	Intérieur : 98 cm Extérieur des ailes moulées : 107,3 cm
Hauteur du plateau de chargement	28 cm à l'intérieur
Régime moteur	Ralenti : 1 250 à 1 350 tr/min Ralenti accéléré : 3 650 à 3 750 tr/min

## Outils et accessoires

Une sélection d'outils et d'accessoires agréés par Toro est disponible pour augmenter et améliorer les capacités de la machine. Contactez votre concessionnaire-réparateur ou distributeur agréé ou rendez-vous sur [www.Toro.com](http://www.Toro.com) pour obtenir une liste de tous les accessoires et outils agréés.

# Utilisation

**Remarque:** Les côtés gauche et droit de la machine sont déterminés d'après la position d'utilisation normale.

## Avant l'utilisation

### Contrôles de sécurité avant l'utilisation

#### Consignes de sécurité générales

- Ne confiez jamais l'utilisation ou l'entretien de la machine à des enfants ou à des personnes non qualifiées. Certaines législations imposent un âge minimum pour l'utilisation de ce type d'appareil. Le propriétaire de la machine doit assurer la formation de tous les utilisateurs et mécaniciens.
- Familiarisez-vous avec le maniement correct du matériel, les commandes et les symboles de sécurité.
- Apprenez à arrêter la machine et le moteur rapidement.
- Assurez-vous que vous et vos passagers ne dépassez pas le nombre de poignées de maintien montées sur la machine.
- Assurez-vous de la présence de tous les dispositifs de protection et tous les autocollants. Réparez ou remplacez tous les dispositifs de sécurité et remplacez tous les autocollants illisibles ou manquants. N'utilisez pas la machine s'ils sont absents et ne fonctionnent pas correctement.

#### Consignes de sécurité pour le carburant

- Faites preuve de la plus grande prudence quand vous manipulez du carburant, en raison de son inflammabilité et du risque d'explosion des vapeurs qu'il dégage.
- Éteignez cigarettes, cigares, pipes et autres sources d'étincelles.
- Utilisez exclusivement un bidon à carburant homologué.
- N'enlevez pas le bouchon du réservoir de carburant et n'ajoutez pas de carburant pendant que le moteur tourne ou est encore chaud.
- N'ajoutez pas de carburant et ne vidangez pas le réservoir dans un local fermé.
- Ne rangez pas la machine ni les bidons de carburant à proximité d'une flamme nue, d'une

source d'étincelles ou d'une veilleuse, telle celle d'un chauffe-eau ou autre appareil.

- Si vous renversez du carburant, ne mettez pas le moteur en marche. Évitez toute source possible d'inflammation jusqu'à dissipation complète des vapeurs de carburant.

### Procédures d'entretien quotidien

Avant de démarrer la machine chaque jour, effectuez les procédures décrites à la section [Entretien \(page 25\)](#).

### Contrôle de la pression des pneus

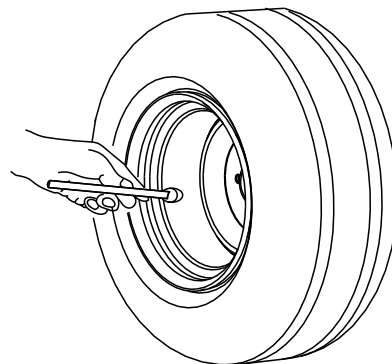
**Périodicité des entretiens:** À chaque utilisation ou une fois par jour

**Spécifications de gonflage des pneus avant et arrière :** 1,65 à 2,07 bar.

**Important:** Ne dépassez pas la pression de gonflage maximale indiquée sur le flanc des pneus.

**Remarque:** La pression de gonflage des pneus est déterminée par la charge utile que vous prévoyez de transporter.

1. Contrôlez la pression des pneus.
  - Réduisez la pression de gonflage pour transporter des charges utiles légères, pour réduire le compactage du sol, pour un plus grand confort de roulement et pour minimiser les traces laissées sur le sol.
  - Augmentez la pression de gonflage pour transporter des charges plus lourdes à des vitesses supérieures.
2. Au besoin, gonflez ou dégonflez les pneus pour obtenir la pression correcte.



G001055

Figure 11

g001055



# Ajout de carburant

## Carburant recommandé

- Pour assurer le fonctionnement optimal de la machine, utilisez uniquement de l'essence sans plomb propre et fraîche (stockée depuis moins d'un mois) ayant un indice d'octane de 87 ou plus (méthode de calcul  $[R+M]/2$ ).
- **Éthanol** : De l'essence contenant jusqu'à 10 % d'éthanol (essence-alcool) ou 15 % de MTBE (éther méthyltertiobutylique) par volume peut être utilisée. L'éthanol et le MTBE sont deux produits différents. L'utilisation d'essence contenant 15 % d'éthanol (E15) par volume n'est pas agréée. **N'utilisez jamais d'essence contenant plus de 10 % d'éthanol par volume**, comme E15 (qui contient 15 % d'éthanol), E20 (qui contient 20 % d'éthanol) ou E85 (qui contient jusqu'à 85 % d'éthanol). L'utilisation d'essence non agréée peut entraîner des problèmes de performances et/ou des dommages au moteur qui peuvent ne pas être couverts par la garantie.
- N'utilisez **pas** d'essence contenant du méthanol.
- Ne stockez **pas** le carburant dans le réservoir ou dans des bidons de carburant pendant l'hiver, à moins d'utiliser un stabilisateur de carburant.
- N'ajoutez **pas** d'huile à l'essence.

## Remplissage du réservoir de carburant

Le réservoir de carburant a une capacité approximative de 19 litres.

1. Garez la machine sur une surface plane et horizontale.
2. Serrez le frein de stationnement.
3. Coupez le moteur et enlevez la clé.
4. Nettoyez la surface autour du bouchon du réservoir de carburant (Figure 12).

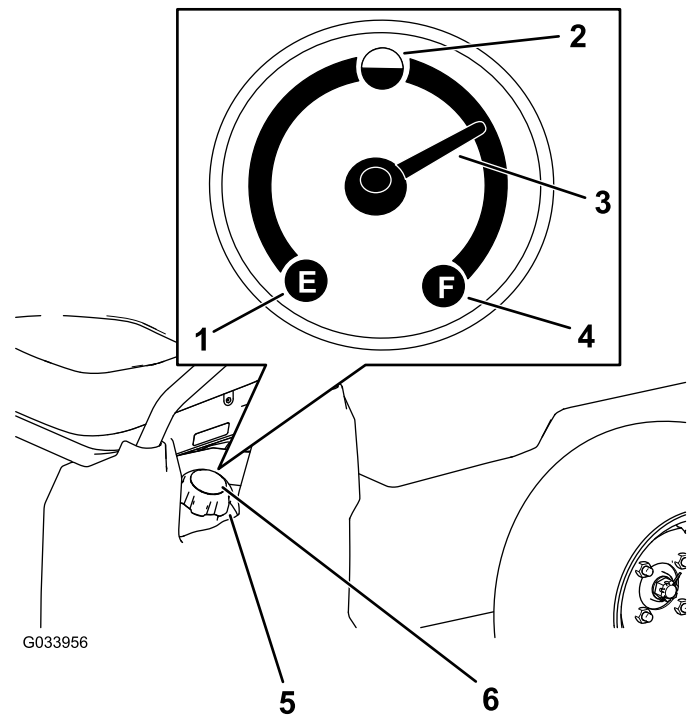


Figure 12

- |                             |                                      |
|-----------------------------|--------------------------------------|
| 1. Réservoir vide           | 4. Réservoir plein                   |
| 2. Réservoir à moitié plein | 5. Bouchon du réservoir de carburant |
| 3. Aiguille                 | 6. Jauge de carburant                |

5. Enlevez le bouchon du réservoir de carburant.
6. Remplissez le réservoir jusqu'à 25 mm au-dessous du haut du réservoir (base du goulot de remplissage).

**Remarque:** L'espace au-dessus doit rester vide pour permettre au carburant de se dilater. **Ne remplissez pas excessivement le réservoir de carburant.**

7. Revissez solidement le bouchon du réservoir.
8. Essuyez le carburant éventuellement répandu.

## Rodage d'une machine neuve

**Périodicité des entretiens:** Après les 100 premières heures de fonctionnement—Suivez les directives pour roder une machine neuve.

Appliquez les directives suivantes pour obtenir des performances correctes de la machine.

- Assurez-vous de roder les freins ; voir [3 Rodage des freins \(page 10\)](#).
- Contrôlez régulièrement les niveaux de liquide et d'huile. Restez attentifs aux signes de surchauffe de la machine ou de ses composants.

- Si le moteur est froid, laissez-le tourner pendant environ 15 secondes avant d'utiliser la machine.

**Remarque:** Prévoyez un temps de réchauffement du moteur plus long lorsque la température ambiante est basse.

- Variez la vitesse de déplacement de la machine en marche. Évitez les démarrages brutaux et les arrêts rapides.
- L'utilisation d'une huile spéciale rodage dans le moteur n'est pas nécessaire. L'huile moteur d'origine est du même type que celle qui est spécifiée pour les entretiens courants.
- Reportez-vous à [Entretien \(page 25\)](#) pour connaître les contrôles spéciaux à effectuer pendant le rodage.
- Contrôlez la suspension avant et réglez sa position le cas échéant ; voir [Réglage du parallélisme des roues avant \(page 44\)](#).

## ***Pendant l'utilisation***

### **Consignes de sécurité pendant l'utilisation**

#### **Consignes de sécurité générales**

- Le propriétaire/l'utilisateur est responsable des accidents pouvant entraîner des dommages corporels ou matériels et peut les prévenir.
- Les passagers ne doivent s'asseoir qu'aux emplacements spécifiés. Ne transportez jamais personne sur le plateau de chargement. Tenez tout le monde et les animaux domestiques à l'écart de la machine en marche.
- Portez des vêtements appropriés, y compris une protection oculaire, un pantalon, des chaussures solides à semelle antidérapante et des protecteurs d'oreilles. Si vos cheveux sont longs, attachez-les et ne portez pas de bijoux pendants.
- N'utilisez pas la machine si vous êtes fatigué(e), malade ou sous l'emprise de l'alcool, de drogues ou de médicaments.
- Utilisez la machine uniquement à l'extérieur ou dans un local bien ventilé.
- Ne dépassez pas le poids brut maximum de la machine.
- Redoublez de prudence quand le plateau de chargement de la machine transporte une lourde charge. Plus la charge est lourde, plus il est difficile de tourner ou de s'arrêter.
- Le transport de charges surdimensionnées dans le plateau modifie la stabilité de la machine.
- La direction, le freinage et la stabilité de la machine sont affectés si la charge transportée ne peut pas être arrimée sur le plateau (grand réservoir de liquide par exemple).
- Avant de mettre le moteur en marche, assurez-vous que la transmission est au point mort, que le frein de stationnement est serré et que vous êtes au poste d'utilisation.
- Vous et vos passagers devez rester assis pendant le déplacement de la machine. Vous devez garder les mains sur le volant et les passagers doivent se tenir aux poignées de maintien prévues à cet effet. Gardez toujours les bras et les jambes à l'intérieur de la machine.
- N'utilisez la machine que si la visibilité est bonne. Méfiez-vous des trous, ornières, bosses, rochers ou autres obstacles cachés. Les irrégularités du terrain risquent de provoquer le retournement de la machine. L'herbe haute peut masquer les accidents du terrain. Soyez prudent à l'approche de tournants sans visibilité, de buissons, d'arbres ou d'autres objets susceptibles de vous masquer la vue.
- Méfiez-vous des obstacles en surplomb tels que branches d'arbres, jambages de portes, et passerelles, etc.
- Avant de faire marche arrière, vérifiez que la voie est libre juste derrière la machine et sur sa trajectoire.
- Ne conduisez pas la machine à proximité de fortes dénivellations, fossés ou berges. La machine pourrait se retourner brusquement si une roue passe par-dessus une dénivellation quelconque et se retrouve dans le vide, ou si un bord s'effondre.
- Lorsque vous utilisez la machine sur la voie publique, respectez le code de la route et utilisez les accessoires supplémentaires éventuellement exigés par la loi, tels éclairages, clignotants, panneau « véhicule lent » et autres.
- Si la machine vibre de façon anormale, arrêtez-la immédiatement, coupez le moteur, retirez la clé, attendez l'arrêt de toutes les pièces mobiles et recherchez d'éventuels dommages. Réparez tout dommage de la machine avant de recommencer à travailler.
- Ralentissez votre course et allégez la charge transportée par la machine sur les terrains accidentés, irréguliers et près de bordures, trous et autres accidents de terrain. La charge peut se déplacer et rendre la machine instable.
- L'arrêt de la machine peut demander plus de temps sur les surfaces mouillées que sur les surfaces sèches. Pour sécher les freins par temps de pluie, conduisez lentement sur une surface plane en appuyant légèrement sur la pédale de frein.

- Les changements de relief soudains peuvent provoquer un changement de direction brutal du volant et vous blesser aux mains et aux bras. Ralentissez la machine et serrez légèrement le volant par la jante, en gardant les pouces en haut et pas sur les branches du volant.
- Ralentissez la machine quand le plateau de chargement est enlevé. Si vous conduisez la machine à haute vitesse et que vous freinez brusquement, les roues arrière peuvent se bloquer et vous risquez alors de perdre le contrôle de la machine.
- Ne touchez pas le moteur, la transmission, le silencieux ou la tubulure du silencieux pendant que le moteur tourne ou juste après son arrêt car vous pourriez vous brûler.
- Ne laissez pas la machine en marche sans surveillance.
- Avant de quitter le poste de conduite :
  - Garez la machine sur un sol plat et horizontal.
  - Serrez le frein de stationnement.
  - Abaissez le plateau de chargement.
  - Coupez le moteur et enlevez la clé.
- N'utilisez pas la machine si la foudre menace.
- Utilisez uniquement les accessoires et équipements agréés par The Toro® Company.
- Examinez attentivement le site pour identifier les pentes sur lesquelles vous pouvez utiliser la machine sans risque et établissez vos propres procédures et règles de travail à appliquer sur les pentes en question. Faites toujours preuve de bon sens et de discernement quand vous réalisez cette étude.
- Ne travaillez pas sur les pentes sur lesquelles vous ne vous sentez pas à l'aise.
- Déplacez-vous à vitesse réduite et progressivement sur les pentes. Ne changez pas brusquement de vitesse ou de direction.
- Évitez d'utiliser la machine sur un terrain humide. Les pneus risquent de perdre en adhérence. La machine peut se retourner avant que les roues ne perdent leur motricité.
- Montez et descendez toujours les pentes en ligne droite.
- Si la machine commence à perdre de la puissance pendant la montée d'une pente, freinez progressivement et redescendez lentement la pente en ligne droite et en marche arrière.
- Il est dangereux de faire demi-tour alors que vous montez ou descendez une pente. Si vous devez tourner alors que vous vous trouvez sur une pente, procédez lentement et prudemment.
- Les lourdes charges compromettent la stabilité de la machine sur les pentes. Allégez la charge et ralentissez sur les pentes ou si le centre de gravité de la charge est très élevé. Arrimez solidement la charge sur le plateau de la machine pour l'empêcher de se déplacer. Redoublez de prudence lorsque vous transportez des charges qui ont tendance à se déplacer facilement (liquide, pierres, sable, etc.).
- Évitez de démarrer, de vous arrêter ou de tourner sur une pente, surtout avec un chargement. Il faut plus longtemps à la machine pour s'arrêter sur une pente que sur une surface horizontale. Si vous devez arrêter la machine, évitez les variations de vitesse soudaines qui pourraient la faire se renverser ou se retourner. Ne freinez pas brutalement quand vous faites marche arrière, car la machine pourrait se retourner.

## Sécurité avec de multiples passagers

- Vous devez prendre en compte les passagers supplémentaires qui contribuent au poids total autorisé en charge (PTAC) de la machine.
- Si le plateau de chargement contient une charge, vérifiez que vous ne dépassez pas la capacité de la machine en transportant un trop grand nombre de passagers.
- Les passagers ne doivent s'asseoir qu'aux emplacements spécifiés. Ne transportez jamais de passagers sur le plateau de chargement.
- Vous et vos passagers devez rester assis pendant le déplacement de la machine.
- Le fait d'allonger la machine augmente le rayon de braquage ; pour cette raison, prévoyez un espace suffisant pour manœuvrer la machine.

## Consignes de sécurité pour l'utilisation sur des pentes

Les pentes augmentent significativement les risques de perte de contrôle et de basculement de la machine pouvant entraîner des accidents graves, voire mortels.

## Sécurité pendant le chargement et le déchargement

- Ne dépassez pas le poids total autorisé en charge de la machine lorsque le plateau est chargé et/ou si vous tractez une remorque ; voir [Caractéristiques techniques \(page 15\)](#).
- Répartissez la charge uniformément sur le plateau pour améliorer la stabilité et le contrôle de la machine.

- Avant de décharger le plateau, vérifiez que la voie est libre derrière la machine.
- Ne déchargez pas le plateau si la machine est garée transversalement sur une pente. La modification de la répartition de la charge peut causer le retournement de la machine.

## Utilisation du plateau de chargement

### Levage du plateau de chargement à la position de déchargement

#### ⚠ ATTENTION

Le plateau levé peut retomber et blesser toute personne qui travaille dessous.

- Calez toujours le plateau avec la béquille avant de travailler dessous.
- Déchargez le plateau avant de le lever.

#### ⚠ ATTENTION

Ne conduisez pas la machine en laissant le plateau de chargement levé, car elle pourrait facilement se renverser ou se retourner. La structure du plateau peut être endommagée si vous conduisez la machine avec le plateau levé.

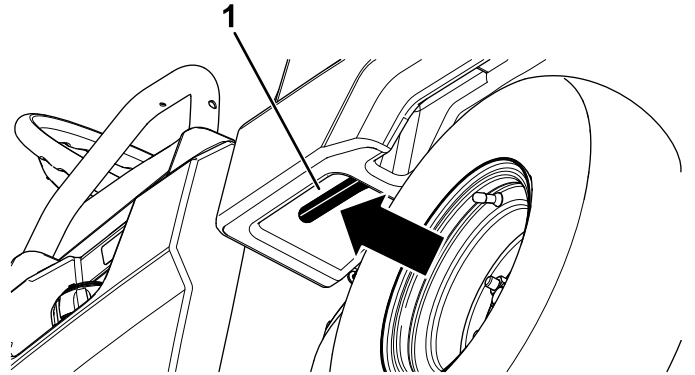
- Abaissez toujours le plateau de chargement quand vous conduisez la machine.
- Abaissez toujours le plateau de chargement après l'avoir déchargé.

#### ⚠ PRUDENCE

Si une charge est regroupée à l'arrière du plateau, celui-ci peut basculer brusquement lorsque vous ouvrez les verrous et vous blesser ou blesser des personnes à proximité.

- Centrez bien les charges sur le plateau si possible.
- Maintenez le plateau abaissé et assurez-vous que personne n'est appuyé contre ou ne se tient juste derrière lorsque vous ouvrez les verrous.
- Déchargez complètement le plateau avant de l'élever pour faire l'entretien de la machine.

1. Tirez vers vous le levier du côté intérieur gauche du plateau de chargement et levez le plateau (Figure 13).

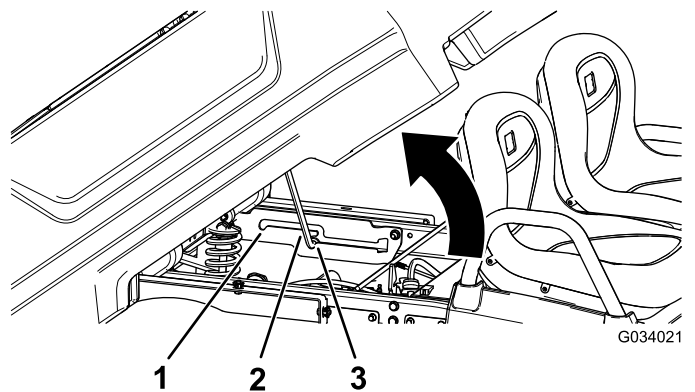


G034019  
g034019

Figure 13

1. Levier du plateau de chargement

2. Engagez la béquille dans le cran de verrouillage pour bloquer le plateau en position déchargement (Figure 14).



G034021

g034021

Figure 14

1. Cran de verrouillage pour position d'entretien
2. Béquille
3. Cran de verrouillage pour position de déchargement

### Levage du plateau de chargement à la position d'entretien

1. Tirez vers vous le levier du côté intérieur gauche du plateau de chargement et levez le plateau (Figure 13).
2. Engagez la béquille dans le cran de verrouillage pour bloquer le plateau en position d'entretien (Figure 14).

## Abaissement du plateau de chargement

### ⚠ ATTENTION

Le plateau de chargement peut être lourd. Les mains ou autres parties du corps risquent d'être écrasées.

N'approchez pas les mains ni aucune autre partie du corps du plateau de chargement pendant qu'il s'abaisse.

1. Levez légèrement le plateau en soulevant le levier de verrouillage (Figure 13).
2. Tirez la béquille hors de la fente de verrouillage (Figure 14).
3. Abaissez le plateau jusqu'à ce qu'il se verrouille fermement.

## Ouverture du hayon

1. Vérifiez que le plateau est abaissé et verrouillé.
2. Utilisez les deux mains pour soulever le hayon en le prenant par le bord supérieur (Figure 15).
3. Abaissez le hayon jusqu'à ce qu'il soit au niveau du fond du plateau de chargement (Figure 15).

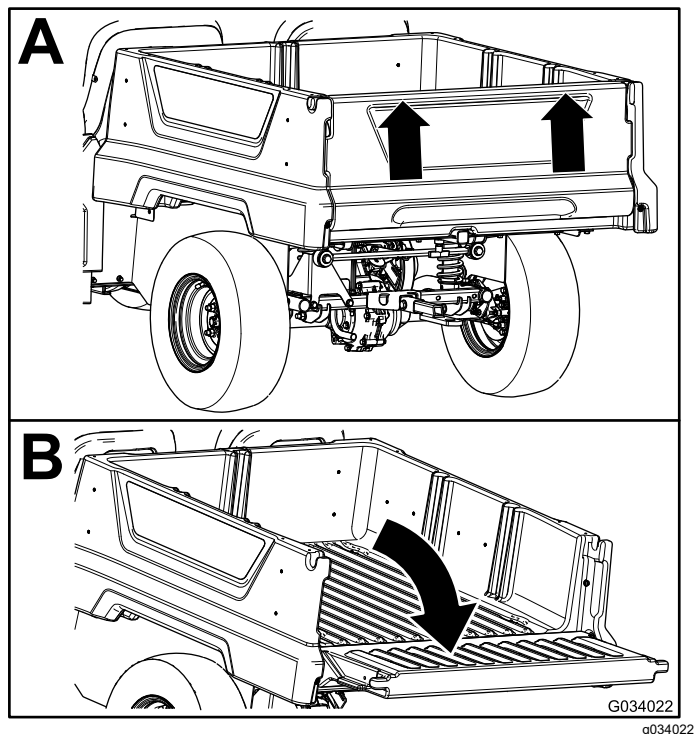


Figure 15

## Fermeture du hayon

Après avoir déchargé des matériaux en vrac (sable, pierres pour aménagement paysager ou copeaux de

bois) du plateau, une petite partie peut rester coincée dans la charnière du hayon. Avant de refermer le hayon, effectuez la procédure suivante.

1. Enlevez à la main autant des débris logés dans la charnière que possible.
2. Faites pivoter le hayon à environ 45° (Figure 16).

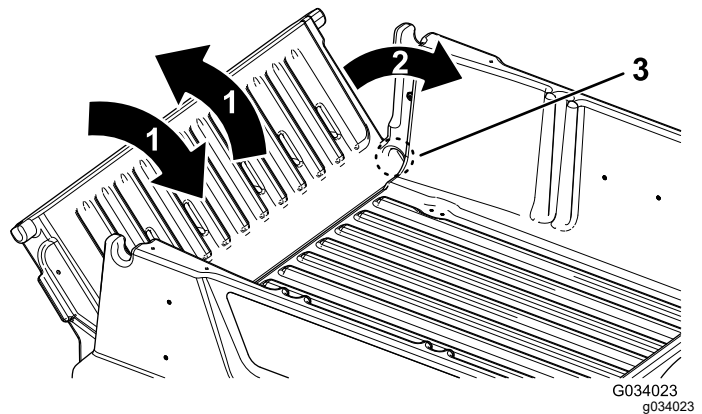


Figure 16

1. Faites pivoter le hayon d'avant en arrière plusieurs fois.
2. Faites pivoter le hayon à environ 45°.
3. Faites pivoter le hayon d'avant en arrière en l'agitant légèrement quelques secondes (Figure 16).
3. Zone d'articulation
- Remarque:** Cela facilite l'élimination des débris présents dans la charnière.
4. Abaissez le hayon et assurez-vous qu'il ne reste pas de débris autour et dans la charnière.
5. Répétez les opérations 1 à 4 jusqu'à ce qu'il ne reste plus de débris dans la charnière.
6. Faites pivoter le hayon vers le haut et soulevez-le dans les encoches du plateau de chargement.

## Utilisation du support d'accessoire de plateau de chargement arrière

Utilisez le support d'accessoire du plateau de chargement arrière pour attacher des accessoires à l'arrière de la machine.

**Capacité :** 45 kg

1. Desserrez la poignée en « T » en la tournant dans le sens horaire (Figure 17).



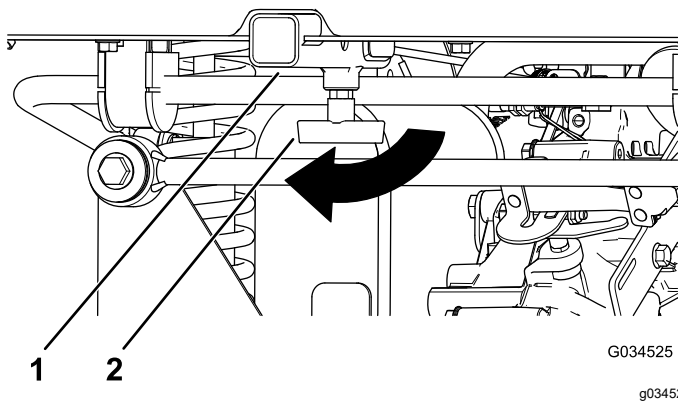


Figure 17

1. Récepteur                      2. Poignée en « T »

2. Insérez l'accessoire dans le récepteur jusqu'à ce que les trous soient alignés (Figure 17).
3. Fixez l'accessoire assemblé au tube récepteur à l'aide de l'axe de chape et de la goupille fendue fournis avec l'accessoire.
4. Resserrez la poignée en « T » en la tournant dans le sens antihoraire (Figure 18).

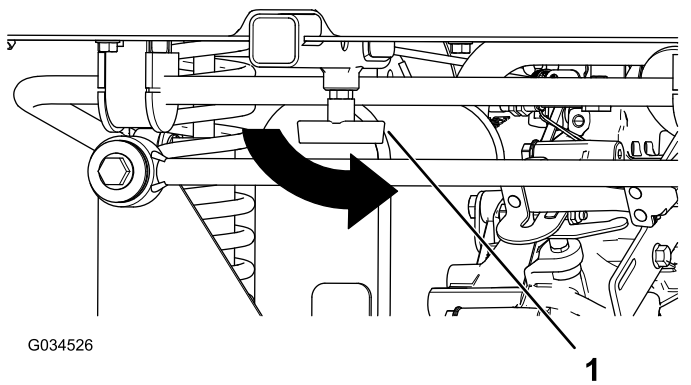


Figure 18

1. Poignée en « T »

## Chargement du plateau de chargement

Observez les instructions suivantes pour charger le plateau et utiliser la machine :

- Respectez la capacité de charge nominale de la machine et limitez le poids de la charge transportée sur le plateau comme décrit sous [Caractéristiques techniques \(page 15\)](#) et indiqué sur l'étiquette du poids total autorisé en charge de la machine.

**Remarque:** La charge nominale spécifiée n'est valable que si la machine est utilisée sur une surface plane.

- Allégez la charge transportée sur le plateau quand vous utilisez la machine sur une pente ou un terrain accidenté.
- Allégez la charge transportée sur le plateau si elle est haute (et que son centre de gravité est élevé), comme un tas de briques, des pièces de bois pour aménagements paysagers ou des sacs d'engrais. Répartissez la charge aussi bas que possible, en vous assurant qu'elle ne réduit pas la visibilité derrière la machine quand celle-ci est en marche.
- Maintenez les chargements au centre du plateau en procédant comme suit :

- Positionnez la charge uniformément entre les deux côtés du plateau.

**Important:** Un basculement est plus susceptible de se produire si le chargement est regroupé d'un seul côté du plateau.

- Positionnez le chargement uniformément entre l'avant et l'arrière du plateau.

**Important:** Une perte de la direction ou le basculement de la machine peut se produire si la charge est placée derrière l'essieu arrière et que la motricité des roues avant est réduite.

- Redoublez de prudence lorsque vous transportez des charges surdimensionnées dans le plateau de chargement, surtout s'il est impossible de centrer le poids de la charge.
- Chaque fois que vous le pouvez, arrimez la charge sur le plateau pour l'empêcher de bouger.
- Lorsque vous transportez du liquide dans un grand réservoir (comme la cuve d'un pulvérisateur), conduisez avec précaution pour monter ou descendre des pentes, quand vous changez subitement de vitesse ou que vous vous arrêtez, ou quand vous passez sur des surfaces accidentées.

Le plateau a une capacité de charge de 0,28 m<sup>3</sup>. La quantité (le volume) de matériau qu'il est possible de transporter sur le plateau sans dépasser les charges nominales spécifiées, dépend de la densité du matériau en question.

Les volumes maximum de divers matériaux sont indiqués dans le tableau suivant :

Matériau	Densité	Capacité de charge maximale du plateau (sur surface horizontale)
Gravier, sec	1 522 kg/m <sup>3</sup>	Plein
Gravier humide	1 922 kg/m <sup>3</sup>	3/4 plein

Sable sec	1 442 kg/m <sup>3</sup>	Plein
Sable humide	1 922 kg/m <sup>3</sup>	3/4 plein
Bois	721 kg/m <sup>3</sup>	Plein
Écorce	<721 kg/m <sup>3</sup>	Plein
Terre (compacte)	1 602 kg/m <sup>3</sup>	3/4 plein (approx.)

Repoussez la commande de starter en position HORS SERVICE quand le moteur est chaud.

## Démarrage du moteur

1. Asseyez-vous sur le siège, introduisez la clé dans le commutateur d'allumage et tournez-la dans le sens horaire à la position CONTACT ou DÉMARRAGE.

Il y a 2 modes de démarrage de la machine :

- **Démarrage à la pédale** – tournez la clé à la position CONTACT, enfoncez puis relâchez la pédale d'accélérateur.

**Remarque:** Le moteur s'arrête lorsque vous relâchez la pédale d'accélérateur.

- **Démarrage avec la clé** – tournez la clé de contact à la position DÉMARRAGE ; le moteur reste en marche jusqu'à ce que vous tourniez la clé à la position ARRÊT.

**Remarque:** En mode de démarrage avec la clé, vous pouvez serrer le frein de stationnement et travailler à distance de la machine tandis que le moteur continue à tourner et que la batterie conserve sa charge.

**Remarque:** Si vous tournez la clé à la position DÉMARRAGE, le démarreur est actionné jusqu'à ce que le moteur démarre. Si le démarreur est actionné plus de 10 secondes, ramenez la clé à la position ARRÊT et identifiez le problème (par ex., la commande de démarrage doit être engagée, vérifiez si le filtre à air est colmaté, vérifiez que le plein de carburant est fait, vérifiez l'état de la bougie, etc.) avant de remettre la machine en marche.

**Remarque:** Si la machine est équipée en option d'une alarme de recul et que vous amenez l'inverseur de marche en position de MARCHE ARRIÈRE alors que le commutateur d'allumage est en position CONTACT ou DÉMARRAGE, un signal sonore vous avertit que la machine est en marche arrière.

2. Placez l'inverseur de marche à la position correspondant au sens de déplacement de la machine souhaité.
3. Desserrez le frein de stationnement.
4. Appuyez lentement sur la pédale d'accélérateur.

**Remarque:** Si le moteur est froid, enfoncez la pédale d'accélérateur à mi-course et tirez la commande de starter en position EN SERVICE.

## Arrêt de la machine

**Important:** Lorsque vous arrêtez la machine sur un plan incliné, utilisez les freins de service pour arrêter la machine et le frein de stationnement pour l'immobiliser. La machine peut subir des dommages si vous l'arrêtez sur une pente au moyen de l'accélérateur.

1. Enlevez le pied de la pédale d'accélérateur.
2. Enfoncez lentement la pédale de frein pour serrer les freins de service jusqu'à ce que la machine s'immobilise complètement.

**Remarque:** La distance d'arrêt peut varier selon la charge et la vitesse de la machine.

## Après l'utilisation

### Sécurité après l'utilisation

#### Consignes de sécurité générales

- Laissez refroidir le moteur avant de ranger la machine dans un local fermé.
- Ne rangez pas la machine ni les bidons de carburant à proximité d'une flamme nue, d'une source d'étincelles ou d'une veilleuse, telle celle d'un chauffe-eau ou autre appareil.
- Maintenez toutes les pièces de la machine en bon état de marche et toutes les fixations bien serrées.
- Remplacez tous les autocollants usés, endommagés ou manquants.

## Transport de la machine

- Procédez avec prudence pour charger la machine sur une remorque ou un camion, ainsi que pour la décharger.
- Utilisez des rampes d'une seule pièce pour charger la machine sur une remorque ou un camion.
- Arrimez solidement la machine.

L'emplacement des points d'arrimage sur la machine est indiqué à la [Figure 19](#) et la [Figure 20](#).

**Remarque:** Chargez la machine sur la remorque en dirigeant l'avant vers l'avant de la remorque. Si cela s'avère impossible, fixez le capot de la machine au cadre avec une sangle ou déposez-le car il pourrait s'envoler pendant le transport. Fixez et transportez le capot séparément.

## ▲ PRUDENCE

Les sièges mal fixés peuvent tomber de la machine et de la remorque pendant le transport de la machine, et atterrir sur une autre machine ou bloquer la voie.

Déposez les sièges ou assurez-vous qu'ils sont solidement fixés aux accouplements dans la coque du siège.

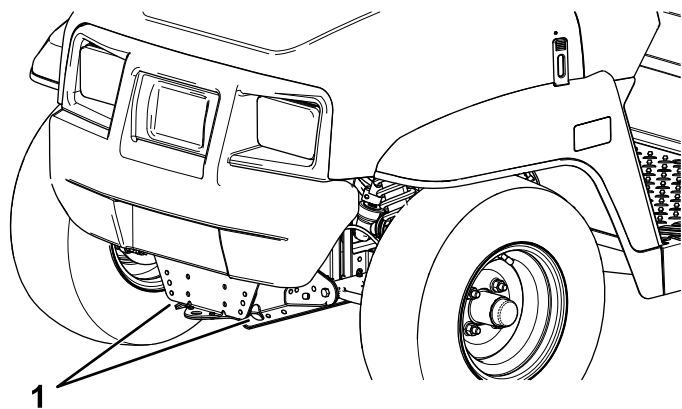


Figure 19

g236535

1. Flèche d'attelage et point d'attache (avant de la machine)

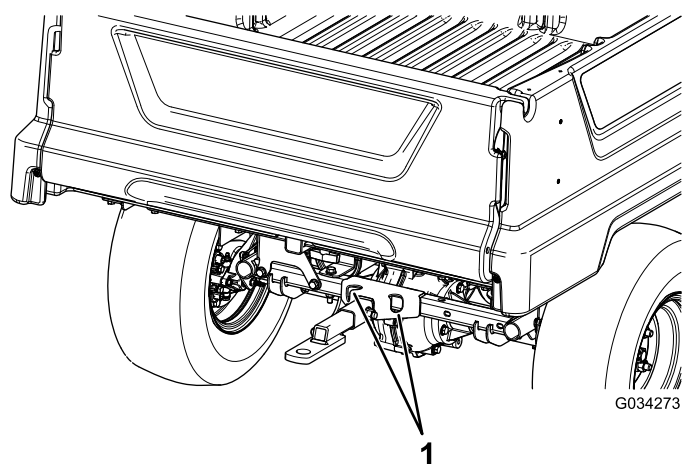


Figure 20

G034273

g034273

1. Points d'attache arrière

## Remorquage de la machine

En cas d'urgence, vous pouvez remorquer la machine sur une courte distance ; toutefois cette procédure ne doit pas être employée de manière habituelle.

## ▲ ATTENTION

Le remorquage à des vitesses excessives peut entraîner la perte du contrôle de la direction et provoquer des accidents.

Ne remorquez jamais la machine à plus de 8 km/h.

**Remarque:** La direction assistée ne fonctionne pas, ce qui rend le braquage difficile.

Le remorquage de la machine nécessite l'intervention de 2 personnes. S'il est nécessaire de déplacer la machine sur une longue distance, faites-la transporter par camion ou chargez-la sur une remorque ; voir [Attelage d'une remorque \(page 24\)](#)

1. Déposez la courroie d'entraînement de la machine ; voir [Remplacement de la courroie d'entraînement \(page 52\)](#).
2. Accrochez un câble de remorquage à la flèche d'attelage à l'avant du cadre de la machine ([Figure 20](#)).
3. Placez la transmission au POINT MORT et desserrez le frein de stationnement.

## Attelage d'une remorque

La machine peut tracter des remorques. Un dispositif d'attelage est disponible pour cette machine. Pour plus de détails, adressez-vous à votre concessionnaire Toro agréé.

Quand vous transportez un chargement ou que vous tractez une remorque, ne surchargez pas la machine ou la remorque. La surcharge de la machine ou de la remorque peut réduire les performances de la machine ou endommager les freins, l'essieu, le moteur, la boîte-pont, la direction, la suspension, la structure de la caisse ou les pneus.

Lorsque vous chargez la remorque, placez toujours 60 % de la charge à l'avant. La flèche d'attelage de la machine est ainsi soumise à environ 10 % du poids brut de la remorque.

Pour assurer un freinage et une motricité corrects, chargez toujours le plateau quand vous tractez une remorque. Ne dépassez pas le poids brut maximum de la remorque ou du véhicule.

Évitez de garer la machine sur une pente si une remorque est attelée. S'il est impossible de faire autrement, serrez le frein de stationnement et calez les roues de la remorque.



# Entretien

**Remarque:** Les côtés gauche et droit de la machine sont déterminés d'après la position d'utilisation normale.

**Remarque:** Téléchargez une copie du schéma électrique recherché en vous rendant sur [www.Toro.com](http://www.Toro.com) et en cherchant votre machine sous le lien Manuels sur la page d'accueil.

**Important:** Reportez-vous au manuel du propriétaire du moteur pour toutes procédures d'entretien supplémentaires.

## ⚠ ATTENTION

Un mauvais entretien de la machine peut entraîner une défaillance prématurée des divers systèmes et vous blesser ou blesser les personnes à proximité.

Maintenez la machine en bon état d'entretien et de marche, conformément aux instructions du présent manuel.

## ⚠ PRUDENCE

Ne confiez l'entretien, les réparations, les réglages et les contrôles de la machine qu'à du personnel qualifié et autorisé.

- Évitez les risques d'incendie et prévoyez du matériel de protection incendie dans la zone de travail. N'utilisez pas de flamme nue pour vérifier le niveau ou les fuites de carburant, d'électrolyte ou de liquide de refroidissement.
- N'utilisez pas de récipients ouverts contenant du carburant ou des solvants inflammables pour nettoyer les pièces.

## ⚠ PRUDENCE

Si vous laissez la clé dans le commutateur, quelqu'un pourrait mettre le moteur en marche accidentellement et vous blesser gravement, ainsi que toute personne à proximité.

Avant tout entretien, enlevez la clé du commutateur et débranchez le fil des bougies. Éloignez les fils pour éviter tout contact accidentel avec les bougies.

# Programme d'entretien recommandé

Périodicité d'entretien	Procédure d'entretien
Après les 5 premières heures de fonctionnement	<ul style="list-style-type: none"> <li>• Vidangez l'huile moteur.</li> </ul>
Après les 8 premières heures de fonctionnement	<ul style="list-style-type: none"> <li>• Contrôlez l'état de la courroie.</li> <li>• Contrôlez la tension de la courroie du démarreur-alternateur.</li> </ul>
Après les 50 premières heures de fonctionnement	<ul style="list-style-type: none"> <li>• Contrôlez la cartouche de charbon actif du filtre à air.</li> </ul>
Après les 100 premières heures de fonctionnement	<ul style="list-style-type: none"> <li>• Suivez les directives pour roder une machine neuve.</li> </ul>
À chaque utilisation ou une fois par jour	<ul style="list-style-type: none"> <li>• Contrôle de la pression des pneus.</li> <li>• Contrôle du niveau d'huile moteur.</li> <li>• Vérifiez le fonctionnement de l'inverseur de marche.</li> <li>• Contrôlez le niveau de liquide de frein.</li> </ul>
Toutes les 50 heures	<ul style="list-style-type: none"> <li>• Déposez le couvercle du filtre à air et enlevez les débris. Ne déposez pas le filtre.</li> <li>• Nettoyez les débris éventuellement accumulés dans le couvre-moyeu.</li> </ul>
Toutes les 100 heures	<ul style="list-style-type: none"> <li>• Graissez les roulements et les bagues.</li> <li>• Remplacez le filtre à air. Remplacez l'élément filtrant du filtre à air plus tôt s'il est encrassé ou endommagé.</li> <li>• Faites l'entretien du filtre à air (plus fréquemment s'il y a beaucoup de saleté ou de poussière).</li> <li>• Vidangez l'huile moteur.</li> <li>• Contrôlez la bougie.</li> <li>• Vérifiez l'état des pneus et des jantes.</li> <li>• Serrez les écrous de roues.</li> <li>• Vérifiez si des composants de la direction et la suspension sont desserrées ou endommagées.</li> <li>• Contrôlez le carrossage et pincement des roues avant.</li> <li>• Contrôlez le niveau de liquide de la boîte-pont.</li> <li>• Contrôlez le fonctionnement de la position point mort de l'inverseur de marche.</li> <li>• Nettoyez les zones de refroidissement du moteur.</li> <li>• Contrôlez les freins.</li> </ul>
Toutes les 200 heures	<ul style="list-style-type: none"> <li>• Contrôlez la cartouche de charbon actif du filtre à air.</li> <li>• Contrôlez l'état et la tension de la courroie d'entraînement.</li> <li>• Contrôlez la tension de la courroie du démarreur-alternateur.</li> </ul>
Toutes les 300 heures	<ul style="list-style-type: none"> <li>• Graissez les roulements des roues avant.</li> </ul>
Toutes les 400 heures	<ul style="list-style-type: none"> <li>• Examinez les conduites et les raccords de carburant.</li> <li>• Remplacement du filtre à carburant.</li> <li>• Nettoyez l'embrayage d'entraînement principal.</li> </ul>
Toutes les 800 heures	<ul style="list-style-type: none"> <li>• Vidangez le liquide de la boîte-pont.</li> </ul>
Toutes les 1000 heures	<ul style="list-style-type: none"> <li>• Vidangez le liquide de frein.</li> </ul>
Une fois par an	<ul style="list-style-type: none"> <li>• Effectuez toutes les procédures d'entretien annuel spécifiées dans le Manuel du propriétaire du moteur.</li> </ul>

# Liste de contrôle pour l'entretien journalier

Copiez cette page pour pouvoir vous en servir régulièrement.

Entretiens à effectuer	Pour la semaine du :						
	Lundi	Mardi	Mercredi	Jeudi	Vendredi	Samedi	Dimanche
Contrôlez le fonctionnement du frein et du frein de stationnement.							
Contrôlez le fonctionnement du changement de vitesse/du point mort.							
Contrôlez le niveau de carburant.							
Contrôlez le niveau d'huile moteur.							
Contrôlez le niveau de liquide de la boîte-pont.							
Examinez le filtre à air.							
Examinez les ailettes de refroidissement du moteur.							
Vérifiez les bruits anormaux en provenance du moteur.							
Vérifiez les bruits de fonctionnement anormaux.							
Vérifiez la pression des pneus.							
Recherchez les fuites éventuelles.							
Vérifiez le fonctionnement des instruments.							
Vérifiez le fonctionnement de l'accélérateur.							
Lubrifiez tous les graisseurs.							
Retouchez les peintures endommagées.							

## Entretien de la machine dans des conditions d'utilisation spéciales

**Important:** Dans les conditions indiquées ci-dessous, doublez la fréquence des entretiens :

- Utilisation dans le désert
- Utilisation par temps froid (au-dessous de 10 °C)
- Attelage d'une remorque
- Utilisation fréquente dans une atmosphère poussiéreuse

- Travaux de construction
- Après une utilisation prolongée dans la boue, le sable, l'eau ou autres environnements sales, faites vérifier et nettoyer vos freins le plus rapidement possible. Cela permet d'éliminer les particules abrasives susceptibles de causer une usure excessive.

## **Procédures avant l'entretien**

### **Consignes de sécurité pendant l'entretien**

- Ne confiez pas l'entretien de la machine à des personnes non qualifiées.
- Avant tout entretien ou réglage, garez la machine sur une surface plane et horizontale, serrez le frein de stationnement, coupez le moteur et enlevez la clé du commutateur d'allumage pour éviter tout risque de démarrage accidentel.
- Déchargez le plateau avant de travailler dessous.
- Calez toujours le plateau avec la béquille avant de travailler dessous.
- Utilisez des chandelles pour soutenir la machine ou ses composants au besoin.
- Libérez la pression emmagasinée dans les composants avec précaution.
- Ne chargez pas les batteries pendant l'entretien de la machine
- Vérifiez l'état de la machine dans son ensemble et maintenez tous les écrous, boulons et vis serrés au couple prescrit.
- Pour réduire les risques d'incendie, débarrassez le moteur de tout excès de graisse, débris d'herbe, feuilles et saletés.
- Si possible, n'effectuez aucun entretien quand le moteur est en marche. Ne vous approchez pas des pièces mobiles.
- Si le moteur doit tourner pour effectuer un réglage, n'approchez pas les mains, les pieds et autres parties du corps ni les vêtements, du moteur et des pièces mobiles. Ne laissez personne s'approcher de la machine.
- Nettoyez les coulées éventuelles d'huile et de carburant.
- Vérifiez fréquemment le fonctionnement du frein de stationnement. Effectuez les réglages et l'entretien éventuellement requis.
- Maintenez toutes les pièces en bon état de marche et toutes les fixations bien serrées. Remplacez tous les autocollants usés ou endommagés.
- Ne cherchez jamais à modifier la fonction prévue d'un dispositif de sécurité ni à réduire la protection

qu'il assure. Vérifiez régulièrement qu'il fonctionne correctement.

- Ne faites pas tourner le moteur à vitesse excessive en modifiant le réglage du régulateur. Pour garantir la sécurité et la précision du fonctionnement, demandez à un distributeur Toro agréé de contrôler le régime moteur maximum avec un compte-tours.
- Si la machine nécessite une réparation importante ou si vous avez besoin de renseignements, faites appel à un concessionnaire Toro agréé.
- Pour préserver le bon fonctionnement et la sécurité de la machine, n'utilisez que des pièces de rechange et des accessoires d'origine Toro. Les pièces de rechange et accessoires d'autres constructeurs peuvent être dangereux. Toute modification de la machine susceptible d'en altérer le fonctionnement, les performances, la durabilité ou l'utilisation peut entraîner des blessures parfois mortelles. Une telle utilisation pourrait aussi annuler la garantie produit de The Toro® Company.

### **Préparation de la machine à l'entretien**

1. Garez la machine sur une surface plane et horizontale.
2. Serrez le frein de stationnement.
3. Coupez le moteur et enlevez la clé.
4. Videz et levez le plateau de chargement ; voir [Levage du plateau de chargement à la position de déchargement \(page 20\)](#).

# Levage de la machine

## ▲ DANGER

La machine soutenue par un cric peut être instable. La machine pourrait glisser du cric et blesser la personne qui se trouve dessous.

- Ne mettez pas le moteur en marche lorsque la machine est soutenue par un cric.
- Retirez toujours la clé du commutateur d'allumage avant de descendre de la machine.
- Calez les roues lorsque la machine est soutenue par du matériel de levage.
- Soutenez la machine avec des chandelles après l'avoir levée.

**Important:** Si le moteur de la machine doit tourner à des fins d'entretien et/ou de diagnostic, placez des chandelles sous l'essieu arrière afin de soulever les roues arrière à 25 mm au-dessus du sol.

- Le point de levage avant de la machine est situé à l'avant du cadre, derrière la flèche d'attelage (Figure 21).

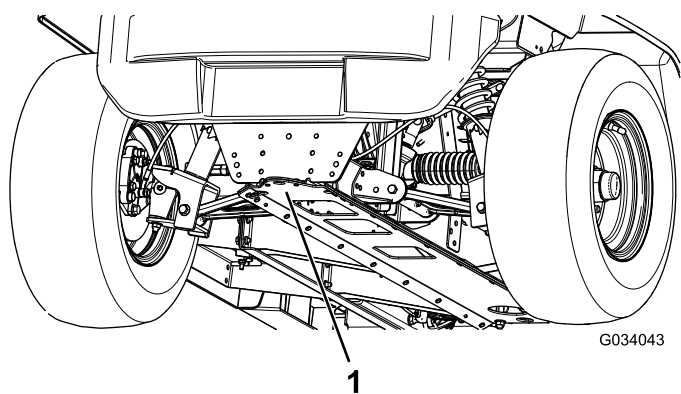


Figure 21

1. Point de levage avant

- Le point de levage arrière est situé sous les tubes d'essieu (Figure 22).

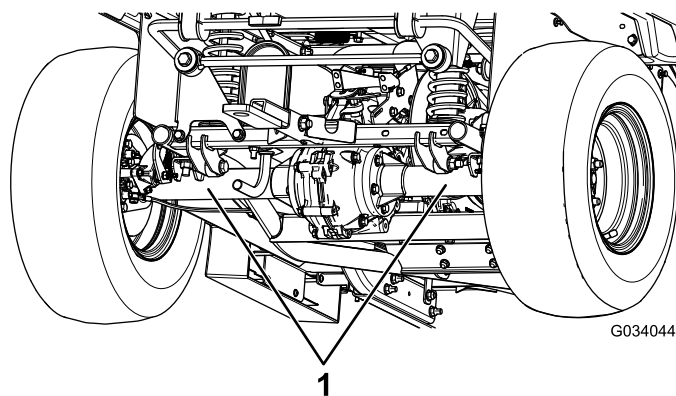


Figure 22

1. Points de levage arrière

## Accéder au capot

### Ouverture du capot

1. Soulevez la poignée des loquets en caoutchouc de chaque côté du capot (Figure 23).

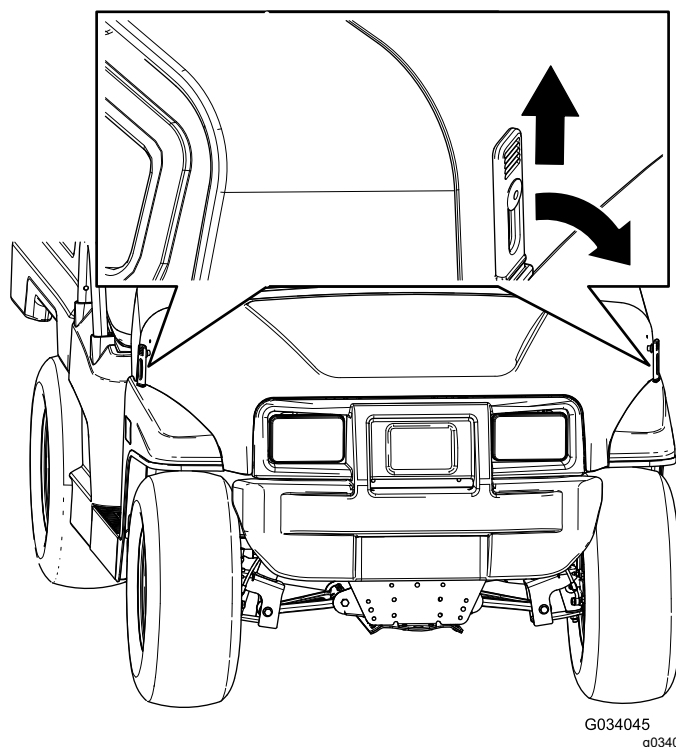


Figure 23

2. Ouvrez le capot.

### Fermeture du capot

1. Baissez doucement le capot.
2. Fixez le capot en alignant les loquets en caoutchouc sur les ancrages de verrouillage de chaque côté du capot (Figure 23).

## Dépose du coussin de la banquette

1. Poussez le coussin de banquette vers l'avant, en position levée.
2. Glissez le coussin sur le côté pour le dégager des goupilles, et soulevez-le (Figure 24).

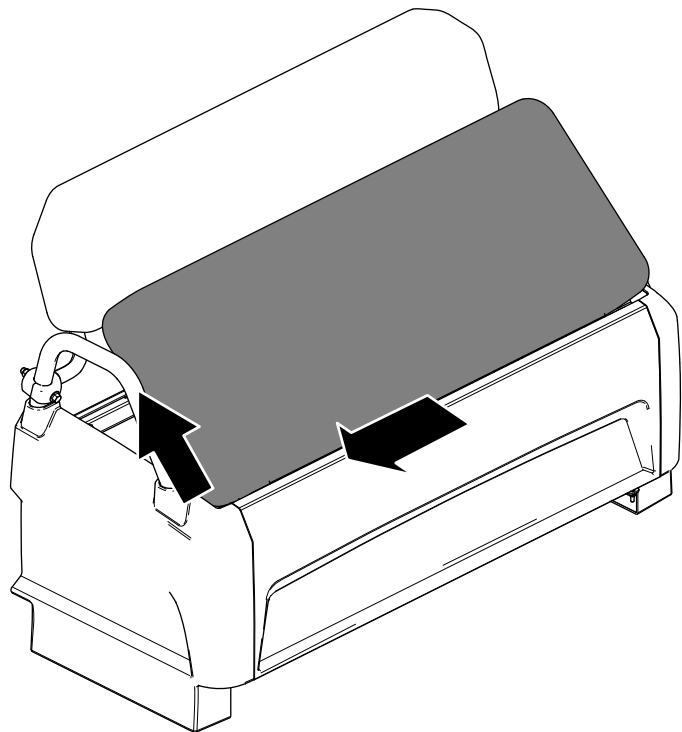


Figure 24

g237191

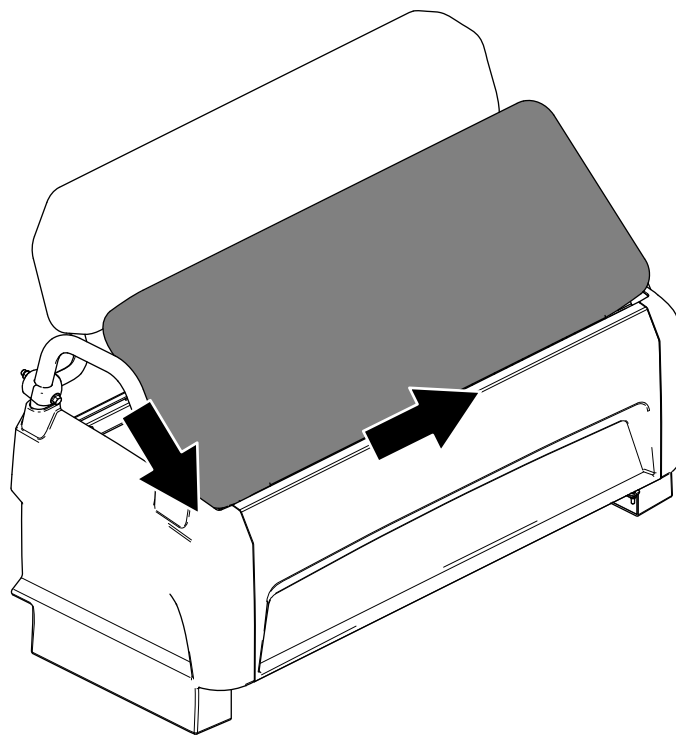


Figure 25

g237190

## Pose du coussin de la banquette

Glissez le coussin de banquette sur les goupilles et abaissez-le (Figure 25).

# Lubrification

## Graissage de la machine

**Périodicité des entretiens:** Toutes les 100 heures/Une fois par an (la première échéance prévalant)—Graissez les roulements et les bagues. Graissez la machine plus fréquemment si vous l'utilisez de manière intensive.

**Type de graisse :** graisse au lithium n° 2

1. Essuyez les graisseurs avec un chiffon pour éviter que des impuretés ne pénètrent dans le roulement ou la bague.
2. Avec une pompe à graisse, injectez 1 ou 2 jets de graisse dans les graisseurs de la machine.
3. Essuyez l'excès de graisse sur la machine.

Les graisseurs sont situés à l'extrémité intérieure des bras de suspension, sur la rotule de biellette et à l'extrémité extérieure des bras de suspension (Figure 26 et Figure 27).

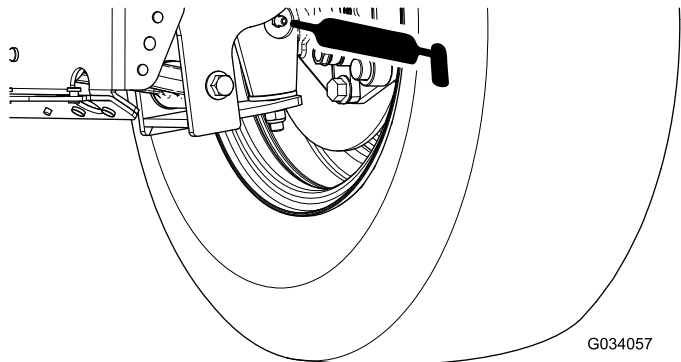


Figure 26

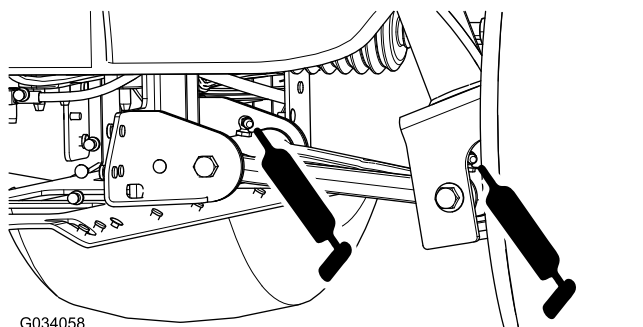


Figure 27

## Graissage des roulements des roues avant

**Périodicité des entretiens:** Toutes les 300 heures

**Graisse spécifiée :** Mobilgrease XHP™-222

### Dépose du moyeu et du rotor

1. Soulevez l'avant de la machine sur des chandelles.
2. Retirez les 4 écrous de roue qui fixent la roue au moyeu (Figure 28).

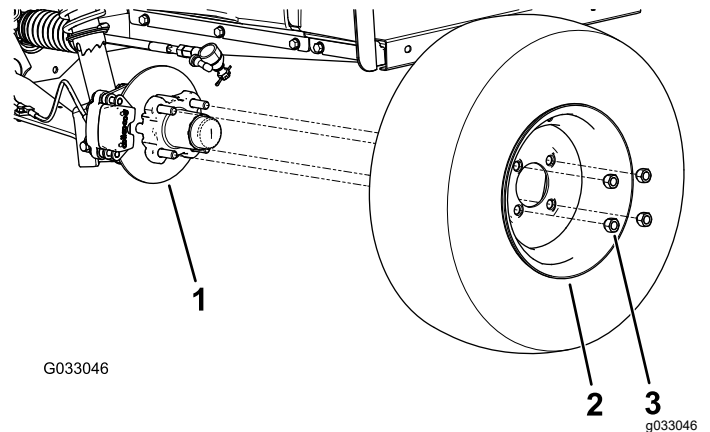


Figure 28

1. Moyeu
2. Roue
3. Écrou de roue

3. Retirez les boulons à embase ( $\frac{3}{8}$ " x  $\frac{3}{4}$ ") qui fixent le support du frein à la fusée et séparez le frein de la fusée (Figure 29).

**Remarque:** Soutenez le frein avant de passer à l'opération suivante.

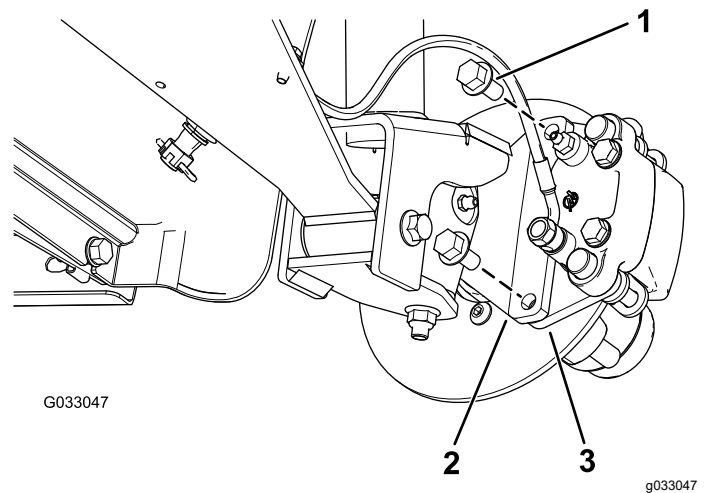


Figure 29

1. Boulons à embase ( $\frac{3}{8}$ " x  $\frac{3}{4}$ ")
2. Fusée
3. Support d'étrier (frein)

- Retirez le couvre-moyeu du moyeu (Figure 30).

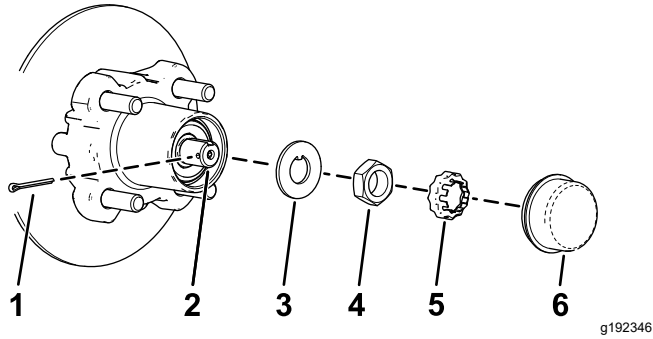


Figure 30

- |                               |                   |
|-------------------------------|-------------------|
| 1. Goupille fendue            | 4. Écrou de fusée |
| 2. Fusée                      | 5. Frein d'écrou  |
| 3. Rondelle-frein à languette | 6. Couvre-moyeu   |

- Retirez la goupille fendue et le frein d'écrou de la fusée et de son écrou (Figure 30).
- Enlevez l'écrou de la fusée, et séparez l'ensemble moyeu et rotor de la fusée (Figure 30 et Figure 31).

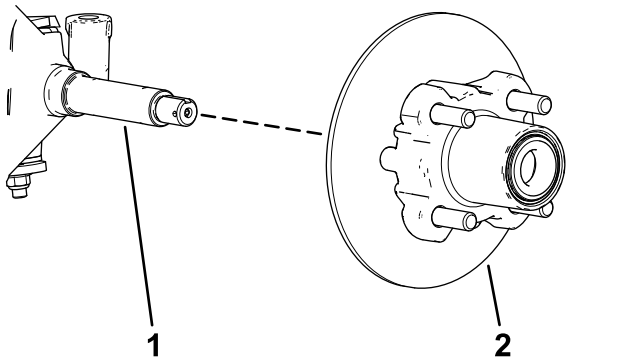


Figure 31

- |          |                            |
|----------|----------------------------|
| 1. Fusée | 2. Ensemble moyeu et rotor |
|----------|----------------------------|

- Essuyez la fusée avec un chiffon propre.
- Répétez les opérations 1 à 7 pour le moyeu et le rotor de l'autre côté de la machine.

## Graissage des roulements de roues

- Déposez le roulement extérieur et la bague de roulement du moyeu (Figure 32).

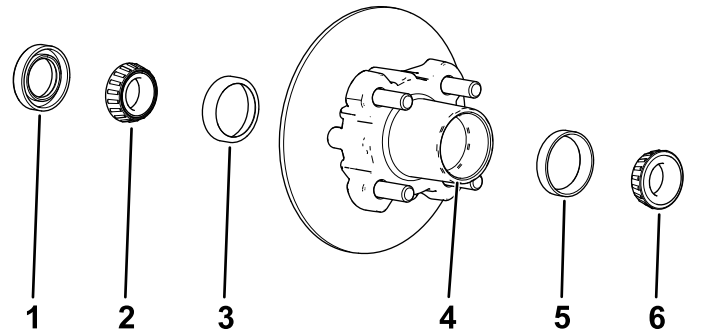


Figure 32

- |                                 |                                 |
|---------------------------------|---------------------------------|
| 1. Joint                        | 4. Cavité de roulement (moyeu)  |
| 2. Roulement intérieur          | 5. Bague de roulement extérieur |
| 3. Bague de roulement intérieur | 6. Roulement extérieur          |

- Déposez le joint et le roulement intérieur du moyeu (Figure 32).
- Essuyez le joint et vérifiez s'il est usé ou endommagé.

**Remarque:** N'utilisez pas de solvants ou de carburant pour nettoyer le joint. Remplacez le joint s'il est usé ou endommagé.

- Nettoyez les roulements et leurs bagues, et vérifiez si ces pièces sont usées ou endommagées.

**Remarque:** Remplacez toutes les pièces usées ou endommagées. Vérifiez que les roulements et les bagues sont propres et secs.

- Éliminez la graisse, la saleté et les débris déposés à l'intérieur de la cavité du moyeu (Figure 32).
- Garnissez les roulements avec la graisse spécifiée.
- Remplissez la cavité du moyeu de 50 à 80 % environ avec la graisse spécifiée (Figure 32).
- Assemblez le roulement intérieur sur la bague sur le côté intérieur du moyeu et montez le joint (Figure 32).
- Répétez les opérations 1 à 8 pour les roulements de l'autre moyeu.



## Repose du moyeu et du rotor

1. Appliquez une fine couche de la graisse spécifiée sur la fusée (Figure 33).

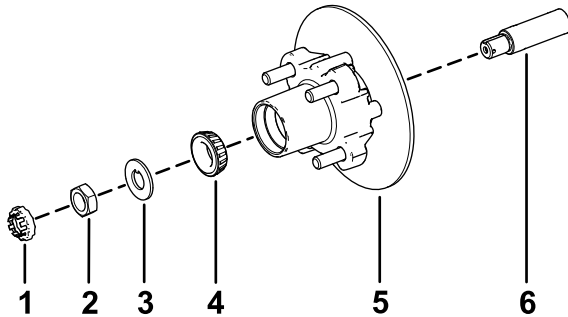


Figure 33

g192344

- |                               |  |
|-------------------------------|--|
| 1. Frein d'écrou              | 4. Roulement extérieur                               |
| 2. Écrou de fusée             | 5. Moyeu, rotor, roulement intérieur, bague et joint |
| 3. Rondelle-frein à languette | 6. Fusée   |
2. Montez le moyeu et le rotor sur la fusée en plaçant le rotor à l'intérieur (Figure 33).
  3. Montez le roulement extérieur sur la fusée et poussez le roulement contre la bague (Figure 33).
  4. Montez la rondelle-frein à languette sur la fusée (Figure 33).
  5. Vissez l'écrou de fusée sur la fusée et serrez l'écrou à 15 N·m tout en tournant le moyeu pour bien asseoir le roulement (Figure 33).
  6. Serrez l'écrou de fusée jusqu'à ce que le moyeu tourne librement.
  7. Serrez l'écrou de fusée à un couple de 1,70 à 2,26 N·m.
  8. Placez le frein d'écrou sur l'écrou et vérifiez que la fente du frein d'écrou et le trou dans la fusée sont alignés et permettent d'insérer la goupille fendue (Figure 34).

**Remarque:** Si la fente dans le frein d'écrou et le trou dans la fusée ne sont pas alignés, alignez-les en serrant l'écrou de fusée à un couple maximum de 2,26 N·m.

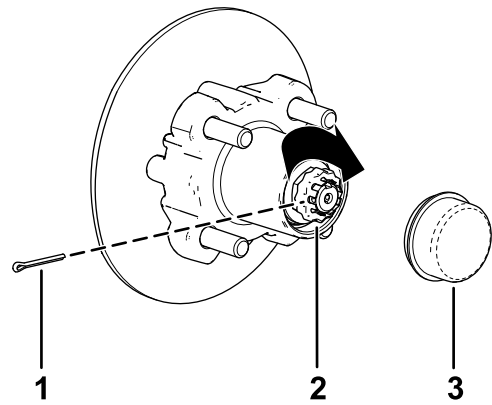


Figure 34

g192345

- |                    |                 |
|--------------------|-----------------|
| 1. Goupille fendue | 3. Couvre-moyeu |
| 2. Frein d'écrou   |                 |
9. Insérez la goupille fendue et repliez chaque jambe autour du frein d'écrou (Figure 34).
  10. Reposez le couvre-moyeu sur le moyeu (Figure 34).
  11. Répétez les opérations 1 à 10 pour le moyeu et le rotor de l'autre côté de la machine.

## Montage des freins et des roues

1. Nettoyez les 2 boulons à embase ( $\frac{3}{8}$ " x  $\frac{3}{4}$ " ) et enduisez les filets d'une couche de composé antigrippant.
  2. Alignez les plaquettes de frein de chaque côté du rotor (Figure 29) et alignez également les trous dans le support d'étrier et ceux de la fixation du frein sur le porte-fusée (Figure 33).
  3. Fixez le support d'étrier au porte-fusée (Figure 29) à l'aide de 2 boulons à embase ( $\frac{3}{8}$ " x  $\frac{3}{4}$ " ).  
Serrez les 2 boulons à embase à un couple de 47 à 54 N·m.
  4. Alignez les trous dans la roue et les goujons du moyeu puis montez la roue sur le moyeu en plaçant la valve à l'extérieur (Figure 28).
- Remarque:** Vérifiez que la surface de montage de la roue affleure le moyeu.
5. Fixez la roue au moyeu avec les écrous de roue (Figure 28).  
Serrez les écrous de roues à un couple de 108 à 122 N·m.
  6. Répétez les opérations 1 à 5 pour le frein et la roue de l'autre côté de la machine.

# Entretien du moteur

## Sécurité du moteur

- Avant de vérifier le niveau d'huile ou d'ajouter de l'huile dans le carter, coupez le moteur, enlevez la clé de contact et attendez l'arrêt complet de toutes les pièces mobiles.
- Gardez les mains, les pieds, le visage et toute autre partie du corps ainsi que les vêtements à l'écart du silencieux et autres surfaces brûlantes.

## Entretien du filtre à air

**Périodicité des entretiens:** Toutes les 100 heures  
Remplacez l'élément filtrant du filtre à air plus tôt s'il est encrassé ou endommagé.

**Remarque:** Nettoyez le filtre à air plus fréquemment (toutes les quelques heures de fonctionnement) si vous travaillez dans des conditions très poussiéreuses ou sableuses.

## Entretien du couvercle du filtre à air

**Périodicité des entretiens:** Toutes les 50 heures—Déposez le couvercle du filtre à air et enlevez les débris. Ne déposez pas le filtre.

Toutes les 50 heures

Vérifiez si le boîtier du filtre à air présente des dommages susceptibles d'occasionner des fuites d'air. Remplacez le boîtier du filtre s'il est endommagé.

Nettoyez le couvercle du filtre à air et enlevez les débris éventuellement accumulés sur le chapeau de protection, comme montré à la [Figure 35](#).

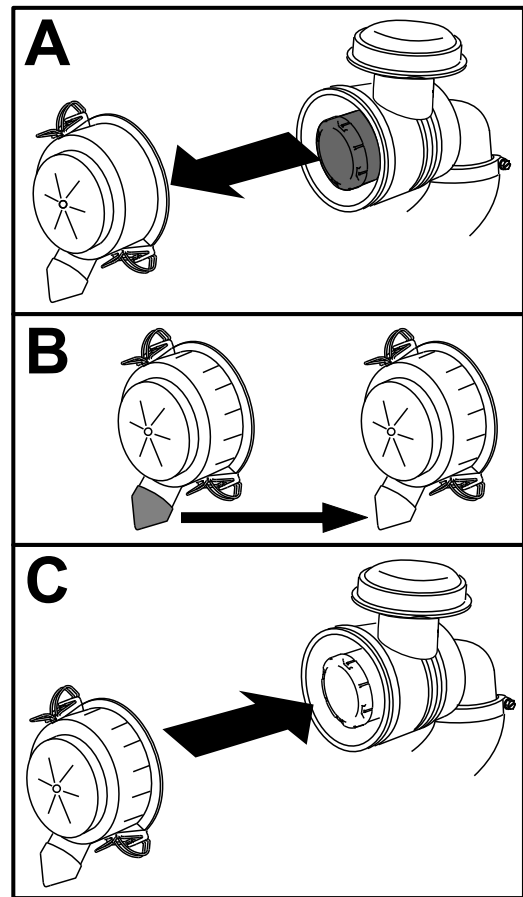


Figure 35

g236567

## Entretien du filtre à air

**Périodicité des entretiens:** Toutes les 100 heures (plus fréquemment s'il y a beaucoup de saleté ou de poussière).

1. Sortez l'élément filtrant du boîtier du filtre avec précaution ([Figure 36](#)).

**Remarque:** Évitez de cogner l'élément à l'intérieur du boîtier.

**Important:** N'essayez pas de nettoyer l'élément filtrant.

2. Vérifiez l'état de l'élément neuf en le plaçant devant une lumière forte.

**Remarque:** Les trous éventuels apparaîtront sous forme de points brillants. Vérifiez que l'élément n'est pas déchiré ni couvert d'une pellicule grasse, et que le joint de caoutchouc n'est pas endommagé. N'utilisez pas le filtre s'il est endommagé.

3. Glissez l'élément filtrant dans le boîtier du filtre avec précaution.

**Important:** N'appuyez pas sur la partie intérieure souple du filtre.

4. Reposez le couvercle du filtre à air, le côté portant l'inscription « UP » en haut, et verrouillez-le ([Figure 36](#)).

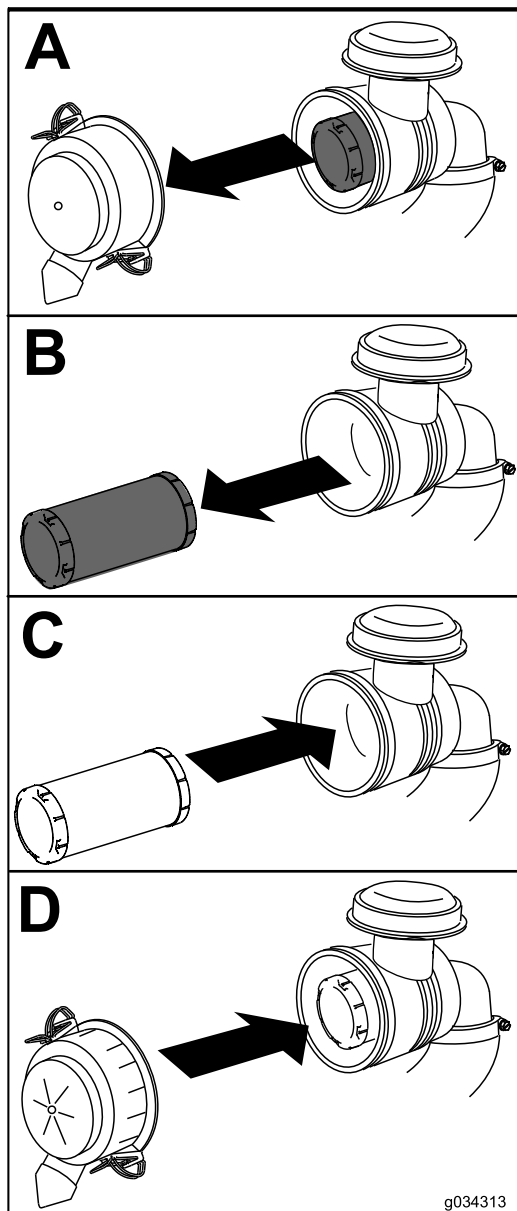


Figure 36

## Vidange et contrôle du niveau d'huile moteur

**Périodicité des entretiens:** Après les 5 premières heures de fonctionnement

Toutes les 100 heures (Vidangez l'huile deux fois plus souvent dans des conditions d'utilisation spéciales ; voir [Entretien de la machine dans des conditions d'utilisation spéciales](#) (page 27)).

**Remarque:** Vidangez l'huile plus souvent s'il y a beaucoup de poussière ou de sable.

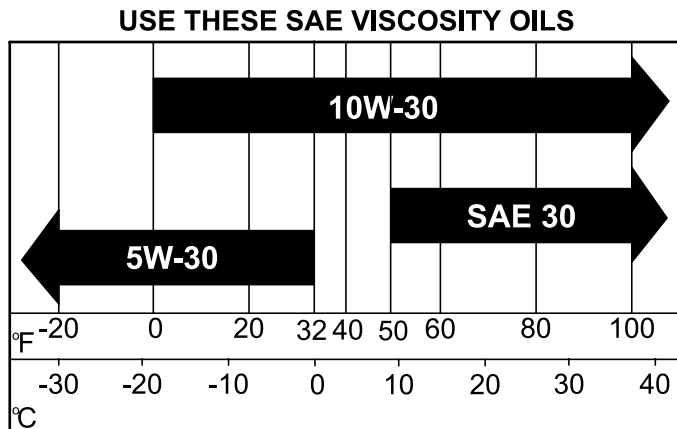
**Remarque:** Débarrassez-vous de l'huile moteur et du filtre à huile usagé dans un centre de recyclage agréé.

## Huile moteur spécifiée

**Capacité du carter :** 1 litre

**Type d'huile :** huile détergente classe de service API SJ ou mieux

**Viscosité :** voir le tableau ci-dessous.



G034082  
g034082

Figure 37

## Contrôle du niveau d'huile moteur

**Périodicité des entretiens:** À chaque utilisation ou une fois par jour

**Remarque:** La machine est expédiée avec de l'huile dans le carter moteur ; toutefois, contrôlez le niveau d'huile avant et après le démarrage du moteur.

**Remarque:** Le meilleur moment pour vérifier le niveau d'huile moteur est en début de journée, quand le moteur est froid avant sa mise en marche. Si le moteur vient de tourner, patientez au moins 10 minutes pour donner le temps à l'huile moteur de retourner dans le carter. Si le niveau d'huile est trop bas, faites l'appoint jusqu'à ce que le niveau d'huile atteigne le repère maximum. Ne remplissez pas excessivement.

Contrôlez le niveau d'huile moteur, comme montré à la [Figure 38](#).

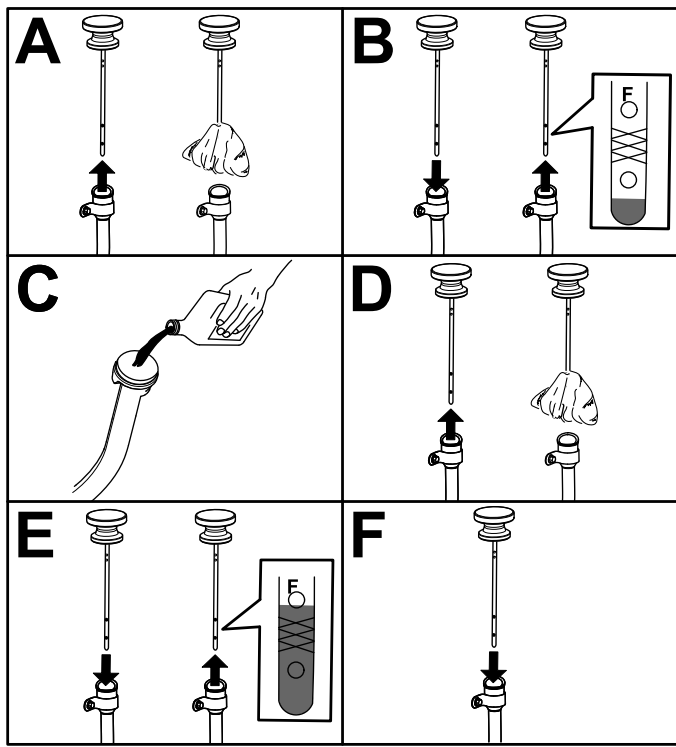


Figure 38

g192771

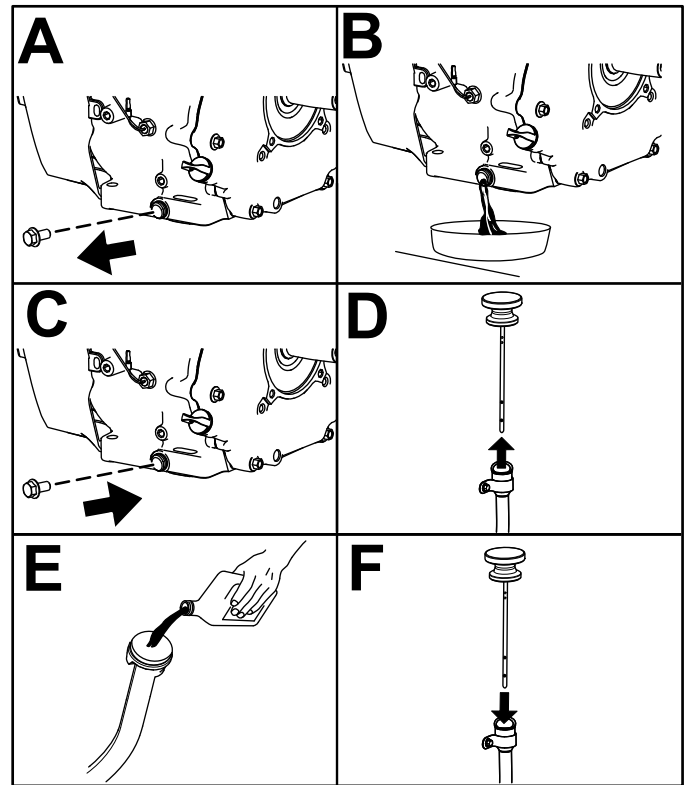


Figure 39

g192770

## Vidange de l'huile moteur

1. Mettez le moteur en marche et laissez-le tourner quelques minutes.
2. Garez la machine sur une surface plane et horizontale.
3. Serrez le frein de stationnement.
4. Coupez le moteur et enlevez la clé.
5. Levez le plateau de chargement et bloquez-le en position avec la béquille ; voir [Levage du plateau de chargement à la position d'entretien](#) (page 20).
6. Vidangez l'huile moteur, comme montré à la [Figure 39](#).

## Entretien de la bougie

### Contrôle et remplacement de la bougie

**Périodicité des entretiens:** Toutes les 100 heures/Une fois par an (la première échéance prévalant) Remplacez la bougie au besoin.

**Type de bougie pour modèle à carburateur :**  
Champion XC12YC

**Type de bougie pour modèle EFI :** Champion RC12LC4

**Écartement des électrodes :** 0,76 mm

**Important:** Vous devez remplacer toute bougie fissurée, calaminée, encrassée ou défectueuse. Ne nettoyez pas les bougies à l'aide d'un jet de sable, d'un grattoir ou d'une brosse métallique. Des grains de matière abrasive pourraient se détacher de la bougie, tomber dans le cylindre et endommager le moteur. Cela endommage habituellement le moteur.

**Remarque:** La bougie a une durée de vie relativement longue. Il est cependant conseillé de la déposer et de contrôler si le moteur ne fonctionne pas correctement.

1. Nettoyez la surface autour de la bougie pour éviter que des impuretés ne tombent dans le cylindre quand vous la retirez.
2. Débranchez le fil de la borne de la bougie.
3. Retirez la bougie de la culasse.
4. Vérifiez l'état des électrodes latérale et centrale, ainsi que de l'isolateur de l'électrode centrale (Figure 40).

**Remarque:** N'utilisez pas la bougie si elle est endommagée ou usée. Remplacez-la par une bougie neuve du type spécifié.

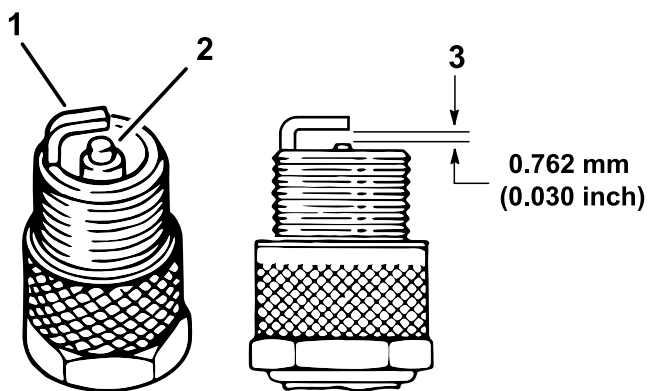


Figure 40

1. Bec isolant d'électrode centrale
2. Électrode latérale
3. Écartement (pas à l'échelle)

5. Réglez l'écartement entre les électrodes centrale et latérale à 0,76 mm, comme montré à la Figure 40.
6. Insérez la bougie dans la culasse et serrez-la à 27 N·m.
7. Branchez le fil de la bougie.
8. Répétez les opérations 1 à 7 pour l'autre bougie.

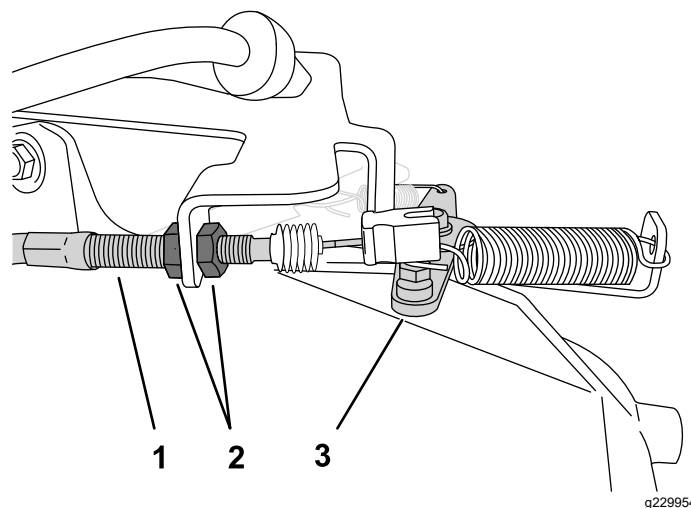


Figure 41

1. Gaine de câble d'accélérateur
2. Écrous de blocage
3. Commande d'accélérateur

3. Contrôlez le régime accéléré avec un compte-tours:
    - A. Vérifiez que le levier inverseur est au POINT MORT.
    - B. Démarrez le moteur.
    - C. Enfoncez la pédale d'accélérateur au plancher et mesurez le régime moteur avec un compte-tours ; il doit se situer entre 3650 et 3750 tr/min. Si ce n'est pas le cas, coupez le moteur et réglez les écrous de blocage du câble.
- Important:** Ne réduisez pas le régime moteur accéléré. Avec un compte-tours, vérifiez que le régime de ralenti accéléré se situe bien entre 3650 et 3750 tr/min.
4. Abaissez et immobilisez le plateau de chargement.

## Réglage du ralenti accéléré/bas ralenti

1. Levez le plateau de chargement et bloquez-le en position avec la béquille.
2. Au niveau de la gaine du câble d'accélérateur, desserrez l'écrou de blocage avant et serrez l'écrou de blocage arrière pour augmenter le bas ralenti (Figure 41).

# Entretien du système d'alimentation

## Contrôle des conduites et raccords

**Périodicité des entretiens:** Toutes les 400 heures/Une fois par an (la première échéance prévalant)

Vérifiez que les canalisations de carburant, les raccords et les colliers ne présentent pas de fuites, ne sont pas détériorés, endommagés ou desserrés.

**Remarque:** Réparez les fuites ou dommages des composants du système d'alimentation avant d'utiliser la machine.

## Remplacement du filtre à carburant

**Périodicité des entretiens:** Toutes les 400 heures/Une fois par an (la première échéance prévalant)

1. Garez la machine sur une surface plane et horizontale.
2. Serrez le frein de stationnement.
3. Coupez le moteur et enlevez la clé.
4. Levez le plateau et bloquez-le en position avec la béquille ; voir [Levage du plateau de chargement à la position de déchargement \(page 20\)](#).
5. Débranchez la batterie ; voir [Débranchement de la batterie \(page 40\)](#).
6. Placez un bac de vidange propre sous le filtre à carburant et remplacez le filtre à carburant comme montré à la [Figure 42](#).

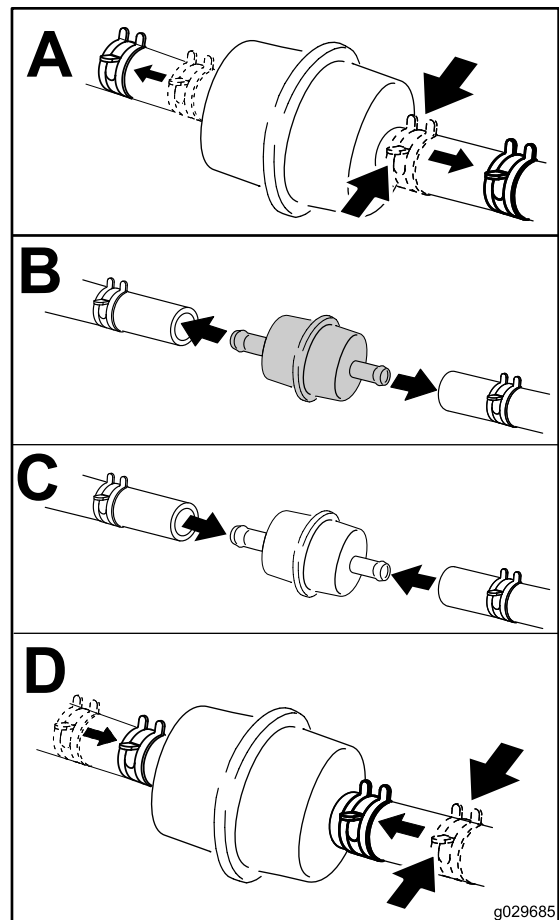


Figure 42

7. Branchez la batterie et abaissez le plateau de chargement ; voir [Branchement de la batterie \(page 41\)](#) et [Abaissement du plateau de chargement \(page 21\)](#).

# Entretien du filtre à charbon actif

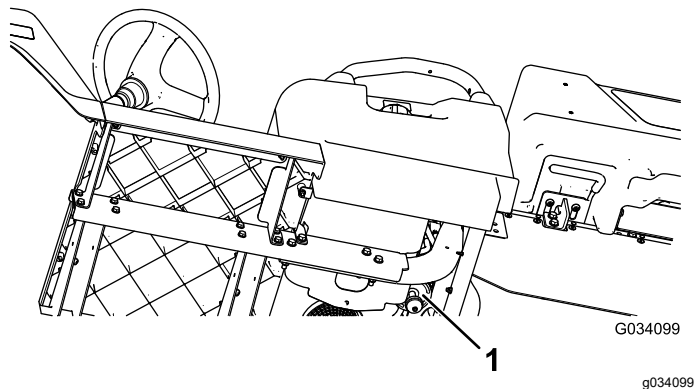
## Contrôle de la cartouche de charbon actif du filtre à air

**Périodicité des entretiens:** Après les 50 premières heures de fonctionnement

Toutes les 200 heures

Par l'ouverture au bas du filtre à air, vérifiez que la cartouche de charbon actif est propre et exempte de débris et d'obstructions (**Figure 43**).

Nettoyez le filtre à air de la cartouche de charbon actif avec de l'air comprimé propre.



**Figure 43**

Sous le siège du conducteur

1. Ouverture du filtre à air

# Entretien du système électrique

## Consignes de sécurité relatives au système électrique

### ATTENTION

#### CALIFORNIE

#### Proposition 65 - Avertissement

**Les bornes, les cosses de la batterie et les accessoires connexes contiennent du plomb et des composés de plomb.**

**L'état de Californie considère ces substances chimiques comme étant à l'origine de cancers et de troubles de la reproduction. Lavez-vous les mains après avoir manipulé la batterie.**

- Débranchez la batterie avant de réparer la machine. Débranchez toujours la borne négative avant la borne positive. Rebranchez toujours la borne positive avant la borne négative.
- Chargez la batterie dans un endroit dégagé et bien aéré, à l'écart des flammes ou sources d'étincelles. Débranchez le chargeur avant de brancher ou de débrancher la batterie. Portez des vêtements de protection et utilisez des outils isolés.

## Entretien de la batterie

**Tension de la batterie :** 12 V avec 300 A de démarrage à froid à -18 °C.

- Maintenez toujours la batterie propre et chargée au maximum.
- Si les bornes de la batterie sont corrodées, nettoyez-les avec un mélange constitué de 4 volumes d'eau pour 1 volume de bicarbonate de soude.
- Enduisez les bornes de la batterie d'une mince couche de graisse pour éviter la corrosion.



## Débranchement de la batterie

### ⚠ ATTENTION

S'ils sont mal acheminés, les câbles de la batterie peuvent subir des dommages ou endommager la machine et produire des étincelles. Les étincelles peuvent provoquer l'explosion des gaz de la batterie et vous blesser.

- Débranchez toujours le câble négatif (noir) de la batterie avant le câble positif (rouge).
- Rebranchez toujours le câble positif (rouge) de la batterie avant le câble négatif (noir).
- Laissez toujours la sangle de la batterie en place pour protéger et immobiliser la batterie.

### ⚠ ATTENTION

Les bornes de la batterie ou les outils en métal peuvent causer des courts-circuits au contact des pièces métalliques de la machine et produire des étincelles. Les étincelles peuvent provoquer l'explosion des gaz de la batterie et vous blesser.

- Lors du retrait ou de la mise en place de la batterie, les bornes ne doivent toucher aucune partie métallique de la machine.
- Évitez de créer des courts-circuits entre les bornes de la batterie et les parties métalliques de la machine avec des outils en métal.

Débranchez la batterie, comme montré à la [Figure 44](#).

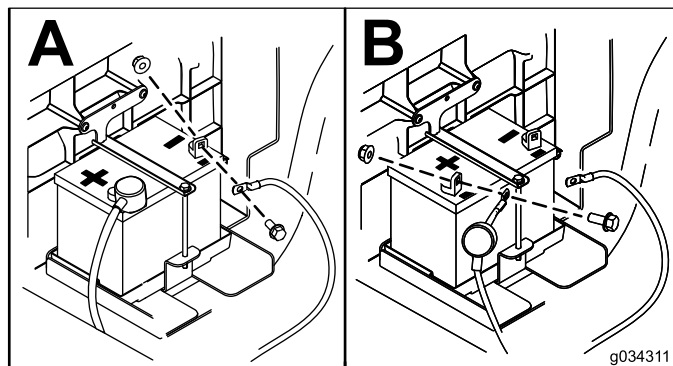


Figure 44

## Retrait de la batterie

1. Débranchez les câbles de la batterie ; voir [Débranchement de la batterie \(page 40\)](#).
2. Retirez la batterie, comme montré à la [Figure 45](#).

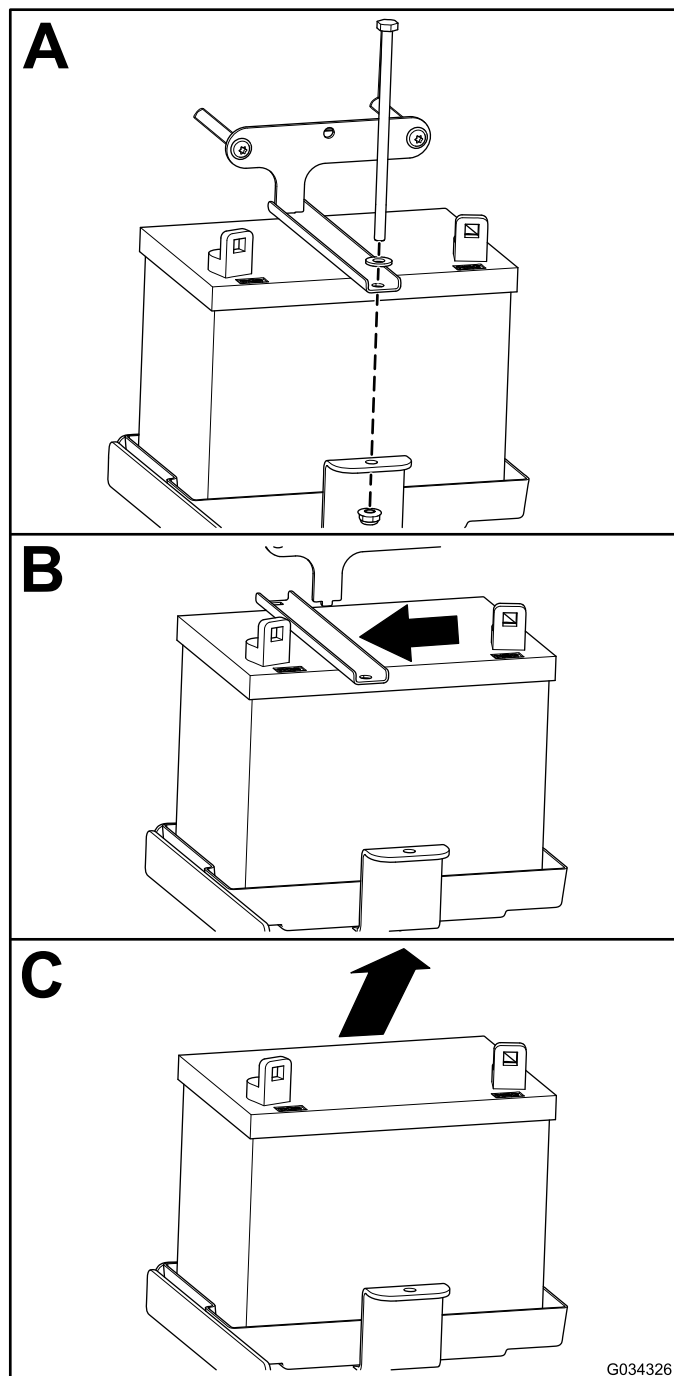


Figure 45



## Mise en place de la batterie

1. Installez la batterie comme montré à la [Figure 46](#).

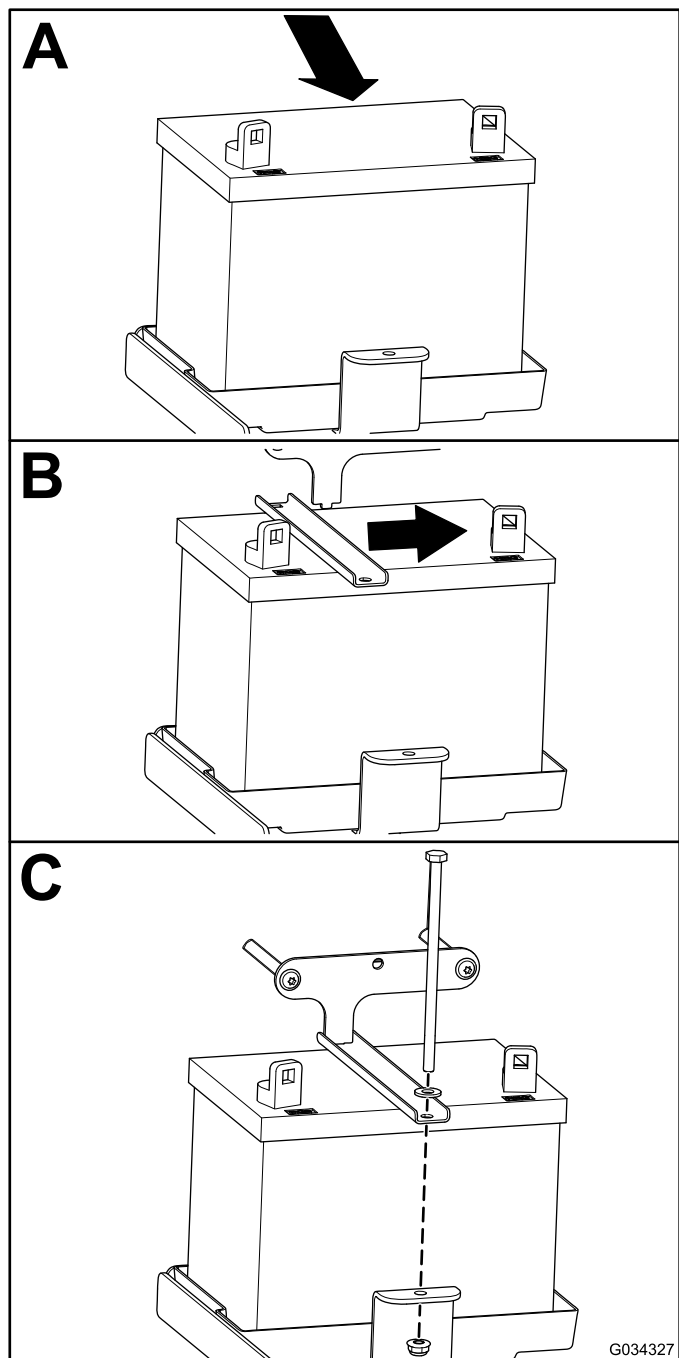


Figure 46

2. Rebranchez les câbles de la batterie ; voir [Branchement de la batterie \(page 41\)](#).

## Branchement de la batterie

Branchez la batterie comme montré à la [Figure 47](#).

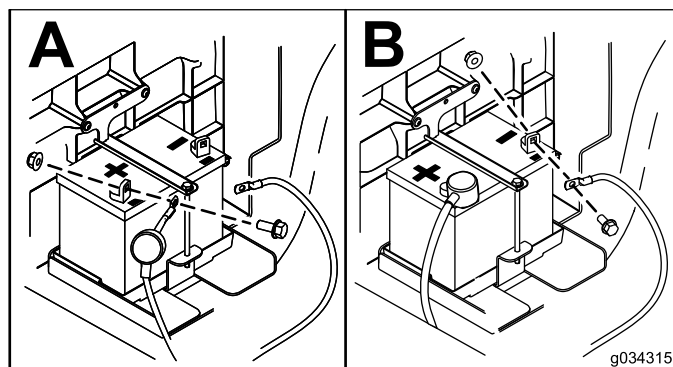


Figure 47

## Charge de la batterie

### ⚠ ATTENTION

La batterie en charge produit des gaz qui peuvent exploser.

Ne fumez jamais et gardez la batterie éloignée des flammes et sources d'étincelles.

**Important:** Gardez toujours la batterie chargée au maximum (densité 1,260). Cela est particulièrement important pour prévenir la dégradation de la batterie si la température tombe en dessous de 0 °C.

1. Retirez la batterie de la machine ; voir [Retrait de la batterie \(page 40\)](#).
2. Raccordez un chargeur de 3 à 4 A aux bornes de la batterie. Chargez la batterie au régime de 3 à 4 ampères durant 4 à 8 heures (12 V).

**Remarque:** Ne chargez pas la batterie excessivement.

3. Reposez la batterie sur le châssis ; voir [Mise en place de la batterie \(page 41\)](#).

## Remisage de la batterie

Si vous remisez la machine pendant plus d'un mois, enlevez la batterie et chargez-la au maximum. Rangez-la sur une étagère ou remettez-la sur la machine. Ne rebranchez pas les câbles si vous remettez la batterie sur la machine. Rangez la batterie dans un endroit frais pour éviter qu'elle se décharge trop rapidement. Pour protéger la batterie du gel, maintenez-la chargée au maximum.

# Remplacement des fusibles

Le système électrique est protégé par 4 fusibles situés sous le siège (Figure 48).

**Remarque:** Si vous installez le kit de levage en option, vous recevrez un autre porte-fusibles à monter près du porte-fusibles existant.

Avertisseur sonore	30 A
Alimentation principale	15 A
Phares	10 A
Prise USB/options	10 A
Kit de levage en option (emplacement libre – porte-fusibles supplémentaire fournit avec le kit)	15 A

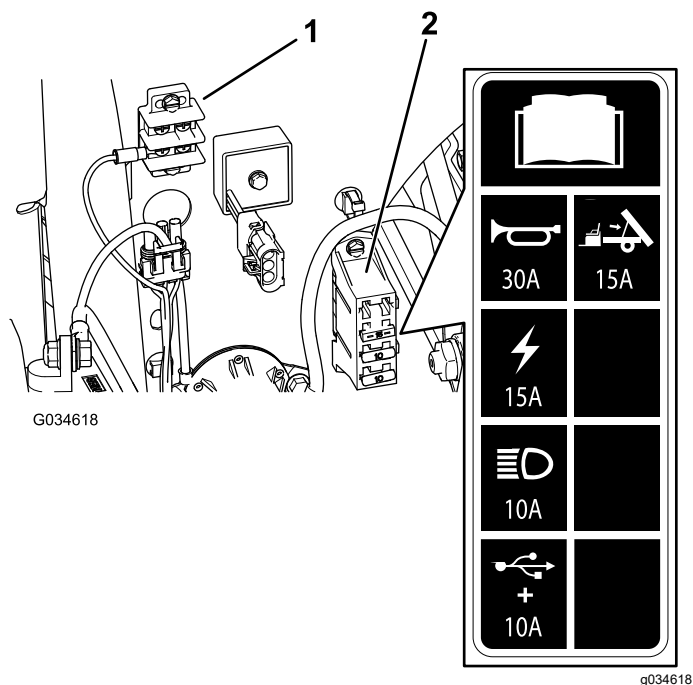


Figure 48

1. Bloc de mise à la masse
2. Porte-fusibles

# Entretien des phares

## Remplacement des ampoules

### ⚠ PRUDENCE

Si vous installez une ampoule de plus forte intensité que ce qui est prévu pour le système, vous risquez de faire griller le fusible.

Utilisez toujours l'ampoule LED spécifiée par Toro pour éviter ce problème.

### ⚠ PRUDENCE

Les ampoules deviennent extrêmement chaudes lorsqu'elles sont allumées. Vous pouvez vous brûler et vous blesser gravement en manipulant une ampoule chaude.

Laissez toujours refroidir les ampoules avant de les remplacer. Manipulez toujours les ampoules avec précaution.

Spécifications : voir votre *Catalogue de pièces*.

1. Débranchez la batterie ; voir [Débranchement de la batterie](#) (page 40).
2. Ouvrez le capot ; voir [Ouverture du capot](#) (page 29).
3. Débranchez le connecteur électrique de faisceau du connecteur de la lampe situé au dos du boîtier du phare (Figure 49).

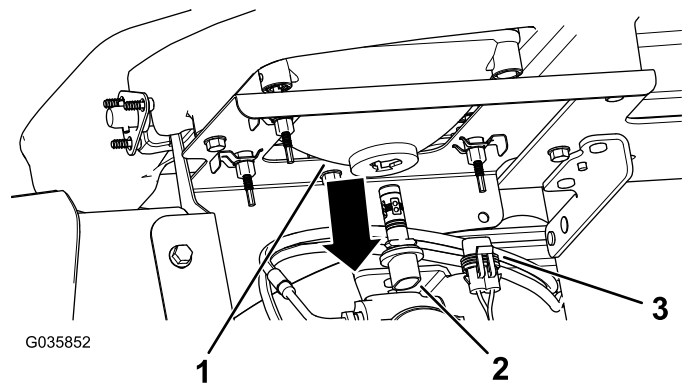


Figure 49

1. Boîtier de phare
2. Ampoule
3. Connecteur électrique de faisceau

4. Tournez l'ampoule d'un quart de tour dans le sens antihoraire et tirez-la en arrière hors du boîtier (Figure 49).
5. Insérez l'ampoule neuve dans le boîtier du phare et alignez les languettes sur les fentes du boîtier (Figure 49).

6. Fixez l'ampoule en place en la tournant d'un quart de tour dans le sens horaire (Figure 49).
7. Branchez le connecteur électrique de faisceau sur le connecteur de l'ampoule neuve (Figure 49).
8. Branchez la batterie et fermez le capot ; voir [Branchement de la batterie \(page 41\)](#).
8. Branchez le connecteur électrique de faisceau sur le connecteur de l'ampoule (Figure 50).
9. Réglez les phares de façon à diriger les faisceaux à la position voulue ; voir [Réglage des phares \(page 43\)](#).

## Remplacement du phare

1. Débranchez la batterie ; voir [Débranchement de la batterie \(page 40\)](#).
2. Ouvrez le capot ; voir [Ouverture du capot \(page 29\)](#).
3. Débranchez le connecteur électrique de faisceau du connecteur du phare (Figure 50).

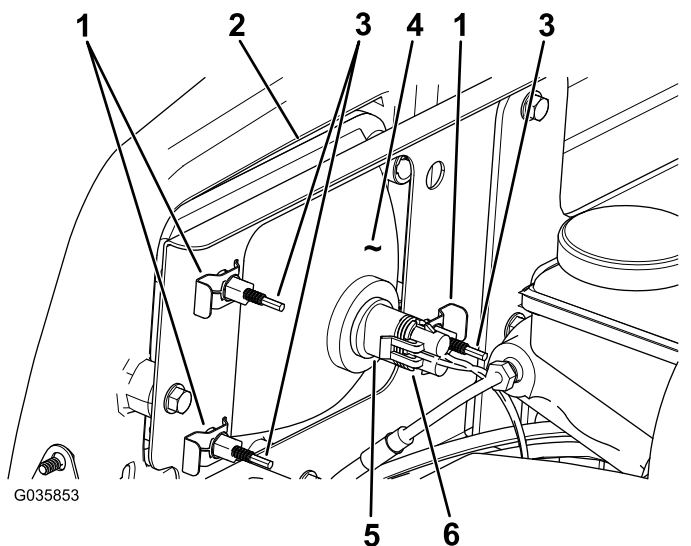


Figure 50

- |                                 |                                      |
|---------------------------------|--------------------------------------|
| 1. Clip rapide                  | 4. Phare                             |
| 2. Ouverture dans le pare-chocs | 5. Ampoule                           |
| 3. Vis de réglage               | 6. Connecteur électrique de faisceau |

4. Déposez les clips rapides qui fixent le phare à son support (Figure 50).

**Remarque:** Conservez toutes les pièces pour monter le phare de rechange.

5. Sortez le phare en le déplaçant vers l'avant à travers l'ouverture dans le pare-chocs avant (Figure 50).
6. Montez le phare neuf par l'ouverture dans le pare-chocs (Figure 50).

**Remarque:** Veillez à bien aligner les ergots sur les trous dans le support de montage derrière le pare-chocs.

7. Fixez le phare avec les clips rapides retirés à l'opération 4.

# Entretien du système d'entraînement

## Entretien des pneus

**Périodicité des entretiens:** Toutes les 100 heures—Vérifiez l'état des pneus et des jantes.

Toutes les 100 heures—Serrez les écrous de roues.

1. Vérifiez l'état et l'usure des pneus et des jantes.

**Remarque:** Les accidents de conduite, comme une collision contre une bordure (de trottoir), peuvent endommager un pneu ou une jante et dérégler en outre le parallélisme des roues. Pour cette raison, vérifiez l'état des pneus après tout accident.

2. Serrez les écrous de roues à un couple de 108 à 122 N·m.

## Contrôle des composants de la direction et la suspension

**Périodicité des entretiens:** Toutes les 100 heures—Vérifiez si des composants de la direction et la suspension sont desserrés ou endommagés.

Le volant étant en centré (Figure 51), tournez-le vers la gauche ou la droite. Si vous tournez le volant de plus de 13 mm vers la gauche ou la droite et que les roues ne tournent pas, vérifiez que les composants suivants de la direction et la suspension ne sont pas desserrés ou endommagés :

- Joint de l'arbre de direction sur la crémaillère de direction.

**Important:** Vérifier l'état et la fixation du joint de l'arbre de pignon (Figure 52).

- Bielles de crémaillère de direction

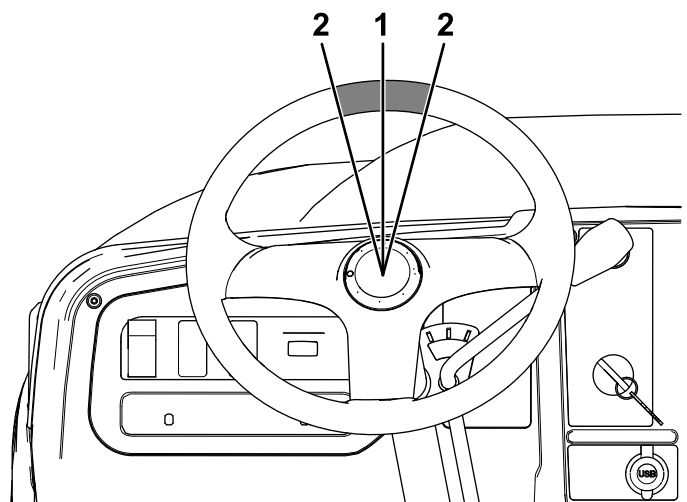


Figure 51

1. Volant centré
2. 13 mm à partir du centre du volant

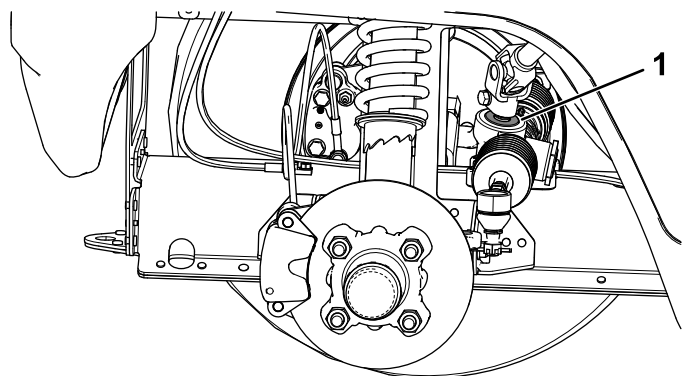


Figure 52

1. Joint d'arbre de pignon

## Réglage du parallélisme des roues avant

**Périodicité des entretiens:** Toutes les 100 heures/Une fois par an (la première échéance prévalant)—Contrôlez le carrossage et pincement des roues avant.

### Préparatifs de réglage du carrossage et du pincement

1. Vérifiez que les pneus avant sont gonflés à 0,82 bar.
2. Ajoutez une masse équivalente au poids moyen de l'utilisateur sur le siège du conducteur ou demandez à l'utilisateur de s'asseoir sur le siège. La masse ou l'utilisateur doit rester sur le siège pendant toute la procédure de réglage.

3. Sur une surface plane et horizontale, faites reculer la machine en ligne droite sur 2 à 3 m puis revenez à la position de démarrage d'origine. Cela permet à la suspension de se stabiliser à la position d'utilisation.

## Réglage du carrossage

**Outils fournis par le propriétaire :** clé à ergots (réf. Toro 132-5069) ; voir un distributeur Toro agréé.

**Important:** Effectuez le réglage du carrossage uniquement si vous utilisez un accessoire avant ou si l'usure des pneus est irrégulière.

1. Contrôlez le carrossage de chaque roue ; il doit être aussi proche de zéro que possible.

**Remarque:** Les roues doivent être positionnées de sorte que la bande de roulement soit distribuée uniformément sur le sol pour réduire le risque d'usure irrégulière.

2. Si le carrossage des roues n'est pas correct, utilisez la clé à ergots pour tourner le collet sur l'amortisseur et orienter la roue correctement (Figure 53).

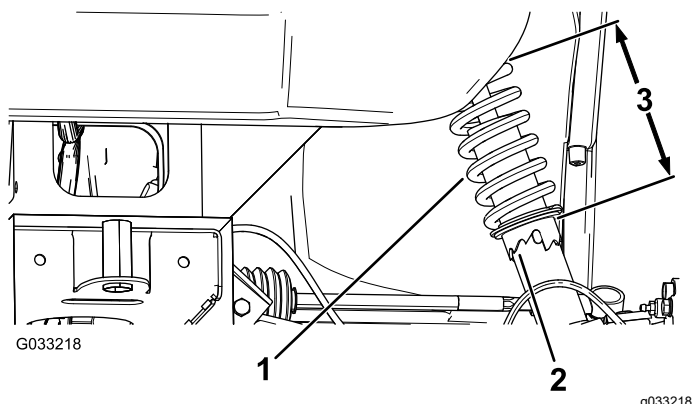


Figure 53

1. Ressort d'amortisseur
2. Collet
3. Longueur de ressort

## Réglage du pincement des roues avant

**Important:** Avant de régler le pincement, vérifiez que le réglage du carrossage est aussi proche de zéro que possible ; voir [Réglage du carrossage \(page 45\)](#).

1. Mesurez la distance entre les roues avant à hauteur d'essieu, à l'avant et à l'arrière des roues (Figure 54).

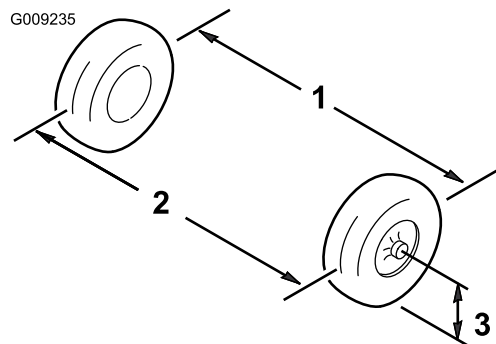


Figure 54

1. Entraxe de roue – à l'arrière
2. Entraxe de roue – à l'avant
3. Hauteur de l'axe de l'essieu

2. Si les mesures ne sont pas comprises entre 0 et 6 mm, desserrez les écrous de blocage aux deux extrémités extérieures des biellettes (Figure 55).

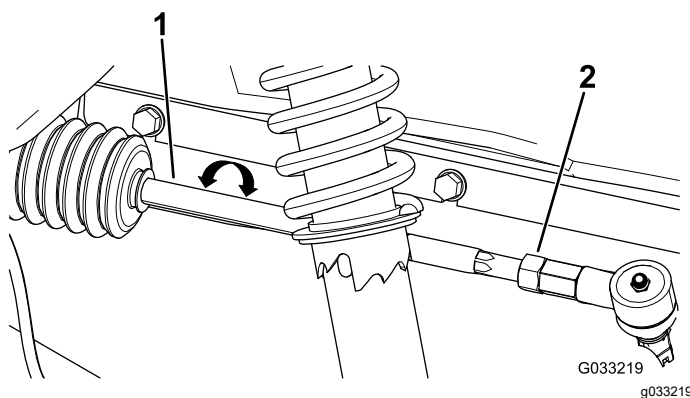


Figure 55

1. Biellette
2. Écrou de blocage

3. Tournez les biellettes de façon à déplacer l'avant de la roue vers l'intérieur ou l'extérieur.
4. Resserrez les écrous de blocage des biellettes quand le réglage correct est obtenu.
5. Vérifiez si le volant parcourt toute sa course dans les deux sens.

## Contrôle du niveau de liquide de la boîte-pont

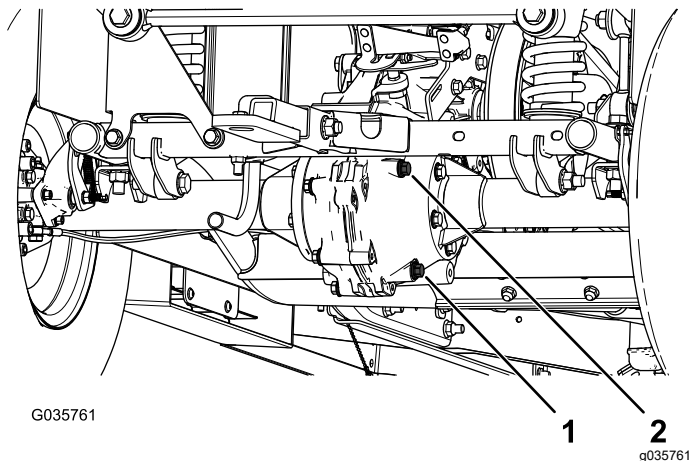
**Périodicité des entretiens:** Toutes les 100 heures

**Type de liquide :** SAE 80W-90 (API MT-1) ou SAE 80W-90 (API GL-5)

1. Garez la machine sur une surface plane et horizontale.
2. Serrez le frein de stationnement.
3. Coupez le moteur et enlevez la clé.

4. Enlevez le bouchon de remplissage de la boîte-pont ([Figure 56](#)).

**Remarque:** Le niveau de liquide doit atteindre la base du bouchon de remplissage.



**Figure 56**

1. Bouchon de vidange
2. Bouchon de remplissage

5. Si le niveau de liquide est trop bas, enlevez le bouchon de remplissage et ajoutez le liquide spécifié jusqu'à ce qu'il ressorte par l'orifice ([Figure 56](#)).
6. Remettez le bouchon de remplissage en place et vissez-le à un couple de 20 à 27 N·m.

## Vidange du liquide de la boîte-pont

**Périodicité des entretiens:** Toutes les 800 heures/Une fois par an (la première échéance prévalant)

**Type de liquide :** SAE 80W-90 (API MT-1) ou SAE 80W-90 (API GL-5)

**Capacité de liquide :** 1,6 litre

1. Placez un bac de vidange sous le bouchon de vidange ([Figure 56](#)).
2. Enlevez le bouchon de remplissage et le joint ([Figure 56](#)).

**Remarque:** Conservez le bouchon de remplissage et le joint pour la repose à l'opération 6.

3. Enlevez le bouchon de vidange et le joint et vidangez complètement le liquide ([Figure 56](#)).

**Remarque:** Conservez le bouchon de vidange et le joint pour la repose à l'opération 4.

4. Remettez le bouchon de vidange et le joint, et serrez-le à un couple de 20 à 27 N·m.

5. Remplissez la boîte-pont du liquide spécifié jusqu'à ce qu'il ressorte par l'orifice de remplissage.
6. Remettez le bouchon de remplissage et le joint, et serrez-le à un couple de 20 à 27 N·m.

## Contrôle de la position point mort de l'inverseur de marche.

**Périodicité des entretiens:** Toutes les 100 heures

Lors des entretiens courants et/ou des diagnostics du moteur, vous devez placer la boîte-pont au POINT MORT. La position POINT MORT de l'inverseur de marche commande le point mort de la boîte-pont. Procédez comme suit pour vérifier que le point mort de l'inverseur de marche actionne correctement le point mort de la boîte-pont :

1. Placez l'inverseur de marche à la position POINT MORT.
2. Tournez l'embrayage secondaire ([Figure 63](#)) pour vérifier qu'il tourne librement à la position POINT MORT.
3. Placez l'inverseur de marche à la position MARCHE AVANT.
4. Tournez l'embrayage secondaire ([Figure 63](#)) pour vérifier qu'il fait tourner les roues arrière.
5. Placez l'inverseur de marche à la position MARCHE ARRIÈRE.
6. Tournez l'embrayage secondaire ([Figure 63](#)) pour vérifier qu'il fait tourner les roues arrière.
7. En cas d'échec de l'un de ces contrôles, passez à la section [Réglage de la position point mort de l'inverseur de marche](#) (page 46).

## Réglage de la position point mort de l'inverseur de marche

1. Desserrez les écrous de blocage sur le câble de sélection et ajustez-les selon les besoins ([Figure 57](#)).



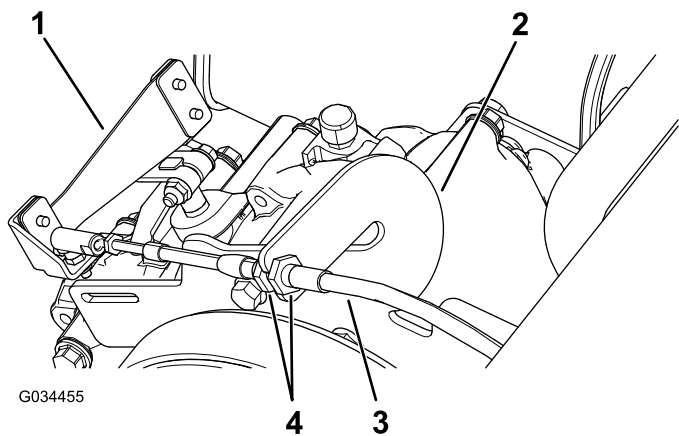


Figure 57

- |                                 |                       |
|---------------------------------|-----------------------|
| 1. Levier d'inverseur de marche | 3. Câble de sélection |
| 2. Barre d'immobilisation       | 4. Écrous de blocage  |

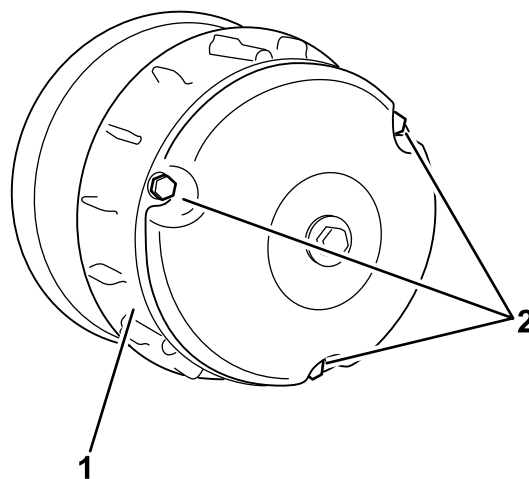


Figure 58

- |              |            |
|--------------|------------|
| 1. Couvercle | 2. Boulons |
|--------------|------------|

- Vérifiez la position de l'inverseur de marche en tournant le levier aux 3 positions différentes et vérifiez que le levier (Figure 57) passe aux différentes positions correctement ; voir [Levier et indicateur d'inverseur de marche](#) (page 12).
- Vérifiez le bon fonctionnement à toutes les positions en répétant les opérations de la [Contrôle de la position point mort de l'inverseur de marche](#). (page 46).

- Nettoyez soigneusement l'intérieur du couvercle et les composants internes de l'embrayage à l'air comprimé.
- Posez le couvercle d'embrayage et fixez-le avec les 3 boulons (Figure 58) que vous avez retirés à l'opération 2.
- Abaissez le plateau de chargement.

## Entretien de l'embrayage d'entraînement principal

**Périodicité des entretiens:** Toutes les 400 heures/Une fois par an (la première échéance prévalant)

### ⚠ PRUDENCE

La poussière dans l'embrayage est projetée à l'extérieur et peut vous blesser aux yeux ou causer des troubles respiratoires en cas d'inhalation.

**Portez une protection oculaire et respiratoire pour effectuer cette procédure.**

- Levez et verrouillez le plateau de chargement ; voir [Levage du plateau de chargement à la position de déchargement](#) (page 20).
- Retirez les trois boulons qui fixent le couvercle de l'embrayage et déposez le couvercle (Figure 58).

**Remarque:** Conservez le couvercle et les boulons pour la repose.

## Réduction de la vitesse de pointe

### ⚠ PRUDENCE

La poussière dans l'embrayage est projetée à l'extérieur et peut vous blesser aux yeux ou causer des troubles respiratoires en cas d'inhalation.

**Portez des lunettes de sécurité et un masque anti-poussières ou un autre type de protection oculaire et respiratoire pour effectuer cette procédure.**

- Levez et verrouillez le plateau de chargement ; voir [Levage du plateau de chargement à la position d'entretien](#) (page 20).
- Retirez les boulons qui fixent le couvercle de l'embrayage primaire, comme montré à la Figure 59.

**Important:** Faites attention lors de la dépose du couvercle d'embrayage, car le ressort est comprimé.

**Important:** Notez l'orientation du X sur les couvercles d'embrayage et les embrayages pour le montage ultérieur.



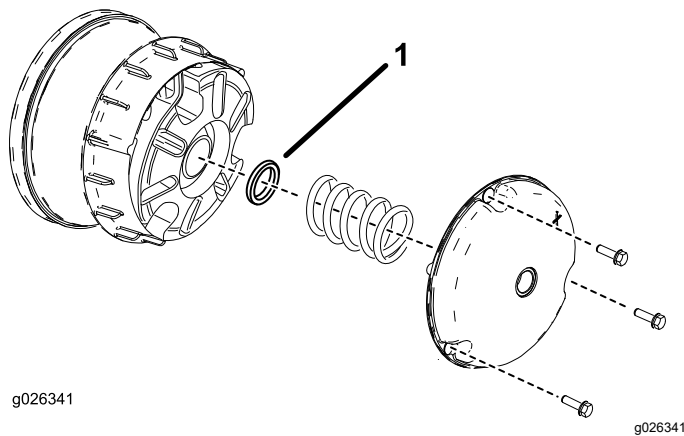


Figure 59

1. Entretoise d'embrayage

3. Déposez le ressort.

4. Ajoutez ou retirez des entretoises pour régler la vitesse de pointe. Reportez-vous au tableau ci-dessous pour déterminer le nombre d'entretoises nécessaires.

Entretoises	Vitesse de pointe
2 (standard)	25,5 km/h (standard)
3	19 km/h
4	14 km/h
5	9,5 km/h
6	6 km/h

**Important:** N'utilisez jamais la machine sans au moins 2 entretoises d'embrayage.

5. Montez le ressort et le couvercle d'embrayage.

**Important:** Vérifiez que le X se trouve à la position d'origine.

6. Serrez les boulons à un couple de 179 à 228 N·m.

## Entretien du système de refroidissement

### Consignes de sécurité relatives au système de refroidissement

- L'ingestion de liquide de refroidissement peut être toxique ; rangez-le hors de la portée des enfants et des animaux domestiques.
- Les projections de liquide de refroidissement brûlant sous pression ou le contact avec le radiateur brûlant et les pièces qui l'entourent peuvent causer des brûlures graves.
  - Laissez toujours refroidir le moteur pendant au moins 15 minutes avant d'enlever le bouchon du radiateur.
  - Servez-vous d'un chiffon pour ouvrir le bouchon du radiateur et desserrez-le lentement pour laisser la vapeur s'échapper.
- N'utilisez jamais la machine sans les capots de protection.
- N'approchez pas les doigts, les mains et les vêtements du ventilateur et de la courroie d'entraînement en rotation.
- Coupez le moteur et enlevez la clé avant d'effectuer des entretiens.

### Nettoyage des zones de refroidissement du moteur

**Périodicité des entretiens:** Toutes les 100 heures Nettoyez le circuit de refroidissement deux fois plus souvent dans des conditions d'utilisation spéciales ; voir Entretien de la machine dans des conditions d'utilisation spéciales.

**Important:** Le moteur surchauffera et sera endommagé si vous utilisez la machine alors que l'écran rotatif est bloqué, que les ailettes de refroidissement sont encrassées ou colmatées, ou que les déflecteurs de refroidissement sont déposés.

**Important:** Ne nettoyez jamais le moteur au jet d'eau au risque de contaminer le système d'alimentation.

Nettoyez l'admission, les ailettes de refroidissement et les surfaces extérieures du moteur.

**Remarque:** Nettoyez les composants de refroidissement du moteur plus fréquemment si l'atmosphère est extrêmement poussiéreuse ou sale.

## Entretien des freins

### Contrôle du frein de stationnement

1. Serrez le frein de stationnement en tirant le levier vers vous jusqu'à ce que vous sentiez une tension.
2. Si vous ne sentez pas une tension quand vous tirez le frein de stationnement vers vous à une distance de 11,4 à 16,5 cm du symbole « P » sur la planche de bord, vous devez régler le frein de stationnement ; voir [Réglage du frein de stationnement \(page 49\)](#).

### Réglage du frein de stationnement

1. Vérifiez que le frein de stationnement est desserré.
2. Utilisez des chandelles pour soulever l'arrière de la machine ; voir [Levage de la machine \(page 29\)](#).
3. Utilisez 2 clés, une pour maintenir le tenon de réglage en place sur l'étrier et l'autre pour desserrer l'écrou de blocage de 1/4 de tour ([Figure 60](#)).

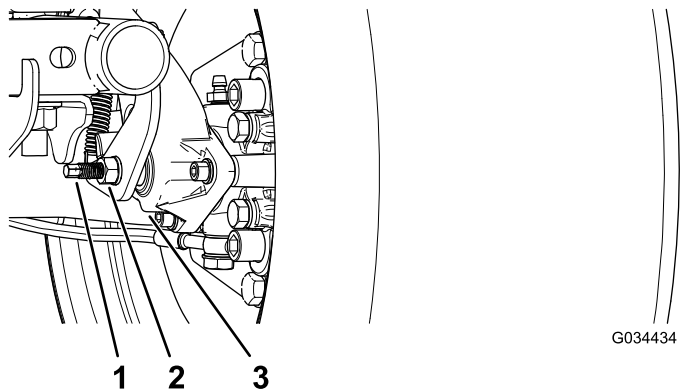


Figure 60

- |                     |           |
|---------------------|-----------|
| 1. Tenon de réglage | 3. Étrier |
| 2. Écrou de blocage |           |

4. Tout en maintenant le tenon de réglage et l'écrou de blocage en place, tournez le tenon pour le serrer ([Figure 60](#)).

**Remarque:** Effectuez cette procédure jusqu'à ce que vous sentiez un frottement sur la roue.

5. Tout en maintenant le tenon de réglage et l'écrou de blocage en place, tournez le tenon en arrière de 1/4 de tour ([Figure 60](#)).

6. Tout en maintenant le tenon de réglage et l'écrou de blocage en place, serrez l'écrou de blocage (Figure 60).
7. Effectuez les opérations 1 à 6 de l'autre côté.
8. Vérifiez que le frein de stationnement est réglé à la tension correcte ; voir [Contrôle du frein de stationnement](#) (page 49).

**Remarque:** S'il n'est pas possible de régler le frein de stationnement à la tension correcte, il se peut que les plaquettes de frein soient usées et doivent être remplacées. Contactez votre concessionnaire-réparateur agréé si vous avez besoin d'aide.

## Contrôle du niveau de liquide de frein

**Périodicité des entretiens:** À chaque utilisation ou une fois par jour Contrôlez le niveau de liquide de frein avant de mettre le moteur en marche pour la première fois.

**Type de liquide de frein :** DOT 3

1. Garez la machine sur une surface plane et horizontale.
2. Serrez le frein de stationnement.
3. Coupez le moteur et enlevez la clé.
4. Soulevez le capot pour accéder au maître-cylindre de frein et au réservoir (Figure 61).

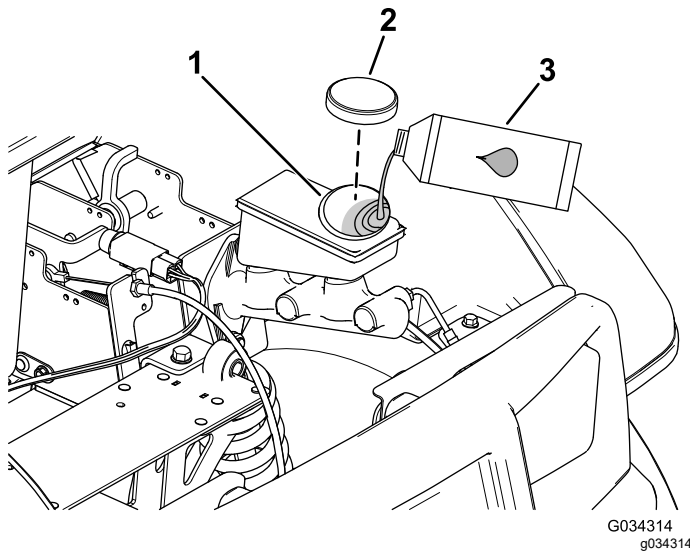


Figure 61

1. Goulot de remplissage (réservoir)
2. Bouchon de réservoir
3. Liquide de frein DOT 3

5. Observez le repère de niveau sur le côté du réservoir (Figure 62).

**Remarque:** Le niveau doit se situer au-dessus du repère du minimum.

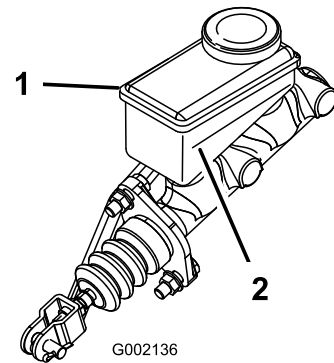


Figure 62

1. Réservoir de liquide de frein
2. Repère du minimum

6. Si le niveau de liquide est trop bas, procédez comme suit :
  - A. Nettoyez la surface autour du bouchon du réservoir et enlevez le bouchon (Figure 61).
  - B. Versez du liquide de frein DOT 3 dans le réservoir jusqu'à ce que le niveau dépasse le repère minimum (Figure 62).

**Remarque:** Ne remplissez pas excessivement le réservoir de liquide de frein.

- C. Remettez le bouchon du réservoir (Figure 61).

7. Fermez le capot de la machine.

## Contrôle des freins

**Périodicité des entretiens:** Toutes les 100 heures

Les freins sont l'un des composants de sécurité fondamentaux de la machine. Comme tout composant de sécurité, ils doivent être contrôlés régulièrement pour garantir le bon fonctionnement et la sécurité de la machine.

- Vérifiez l'état et l'usure des segments et des plaquettes de frein. Remplacez les segments de frein si la garniture (plaquette de frein) fait moins de 1,6 mm d'épaisseur.
- Vérifiez si le flasque et autres composants semblent excessivement usés ou déformés. Remplacez les composants déformés.
- Contrôlez le niveau du liquide de frein ; voir [Contrôle du niveau de liquide de frein](#) (page 50).

# Vidange du liquide de frein

Périodicité des entretiens: Toutes les 1000 heures

Consultez un réparateur agréé.

# Entretien des courroies

## Entretien de la courroie d'entraînement

### Contrôle de la courroie d'entraînement

Périodicité des entretiens: Après les 8 premières heures de fonctionnement

Toutes les 200 heures

1. Garez la machine sur une surface plane et horizontale.
2. Serrez le frein de stationnement.
3. Coupez le moteur et enlevez la clé.
4. Levez le plateau de chargement et bloquez-le en position avec la béquille ; voir [Levage du plateau de chargement à la position de déchargement \(page 20\)](#).
5. Sélectionnez le POINT MORT de la transmission.
6. Faites tourner la courroie ([Figure 63](#)) et vérifiez qu'elle n'est pas excessivement usée ou endommagée.

**Remarque:** Remplacez la courroie si elle est excessivement usée ou endommagée ; voir [Remplacement de la courroie d'entraînement \(page 52\)](#).

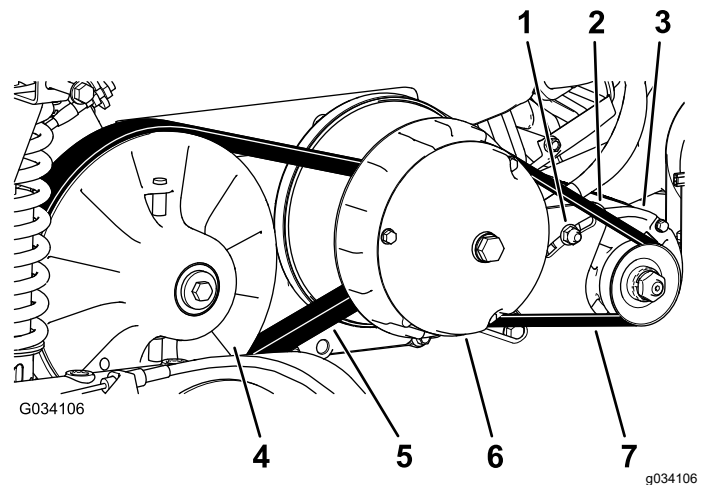


Figure 63

- |                                   |                                      |
|-----------------------------------|--------------------------------------|
| 1. Écrou de pivot d'alternateur   | 5. Courroie d'entraînement           |
| 2. Support de pivot d'alternateur | 6. Embrayage principal               |
| 3. Démarreur-alternateur          | 7. Courroie de démarreur-alternateur |
| 4. Embrayage secondaire           |                                      |

- 
7. Abaissez le plateau de chargement.

## Remplacement de la courroie d'entraînement

1. Levez le plateau de chargement ; voir [Levage du plateau de chargement à la position de déchargement \(page 20\)](#).
2. Sélectionnez le POINT MORT, serrez le frein de stationnement, tournez la clé à la position ARRÊT et enlevez la clé.
3. Faites tourner la courroie et faites-la passer sur l'embrayage secondaire ([Figure 63](#)).
4. Enlevez la courroie de l'embrayage primaire ([Figure 63](#)).

**Remarque:** Mettez la courroie usagée au rebut.

5. Alignez la courroie neuve sur l'embrayage principal ([Figure 63](#)).
6. Faites tourner la courroie et faites-la passer sur l'embrayage secondaire ([Figure 63](#)).
7. Abaissez le plateau de chargement.

## Réglage de la courroie du démarreur-alternateur

**Périodicité des entretiens:** Après les 8 premières heures de fonctionnement

Toutes les 200 heures

1. Levez le plateau de chargement ; voir [Levage du plateau de chargement à la position de déchargement \(page 20\)](#).
2. Desserrez l'écrou de pivot du démarreur-alternateur ([Figure 63](#)).
3. Placez un levier entre le support moteur et le démarreur.
4. Appuyez sur le levier pour faire pivoter le démarreur vers le bas dans la fente jusqu'à ce que la tension de la courroie produise une flèche de seulement 6 mm quand une force de 44 N·m est appliquée ([Figure 63](#)).
5. Serrez l'écrou de pivot à la main et enlevez le levier ([Figure 63](#)).
6. Serrez l'écrou de pivot à un couple de 88 à 115 N·m.
7. Abaissez le plateau de chargement.

## Entretien du châssis

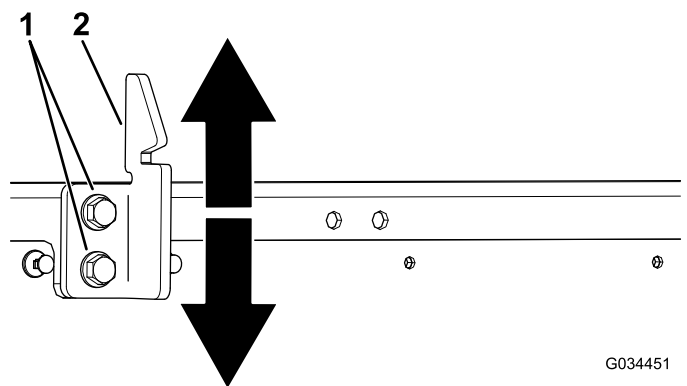
### Réglage des loquets de verrouillage du plateau de chargement

Si le loquet du plateau de chargement est dérégulé, le plateau tressaute pendant le déplacement de la machine. Vous pouvez régler les ergots de verrouillage de sorte que les verrous maintiennent le plateau bien ajusté sur le châssis.

1. Vérifiez que le plateau de chargement se verrouille.

**Remarque:** Si le plateau de chargement ne se verrouille pas, la gâche du loquet est probablement trop basse. Si le plateau de chargement se verrouille mais tressaute pendant la conduite, la gâche est probablement trop haute.

2. Levez le plateau de chargement ; [Levage du plateau de chargement à la position de déchargement \(page 20\)](#).
3. Desserrez les 2 boulons sur la gâche du loquet et montez ou descendez la gâche selon qu'elle est trop haute ou trop basse ([Figure 64](#)).



**Figure 64**

1. Boulons
  2. Gâche du loquet du plateau
- 
4. Serrez les 2 boulons sur la gâche du loquet du plateau ([Figure 64](#)).
  5. Vérifiez que le réglage est correct en verrouillant plusieurs fois le plateau de chargement.

# Nettoyage

## Lavage de la machine

Lavez la machine selon les besoins. Utilisez de l'eau pure ou additionnée d'un détergent doux. Vous pouvez utiliser un chiffon pour laver la machine, mais le capot sera alors moins brillant.

**Important:** N'utilisez pas un jet à haute pression pour laver la machine. Cela pourrait endommager le système électrique, décoller des autocollants importants ou enlever la graisse nécessaire aux points de frottement. N'utilisez pas trop d'eau près du panneau de commande, du moteur et de la batterie.

# Remisage

## Consignes de sécurité pour le remisage

- Laissez refroidir le moteur avant de remettre la machine.
- Ne rangez pas la machine ou le carburant à proximité d'une flamme et ne vidangez pas le carburant à l'intérieur d'un local.

## Remisage de la machine

1. Garez la machine sur une surface plane et horizontale.
2. Serrez le frein de stationnement.
3. Coupez le moteur et enlevez la clé.
4. Éliminez les saletés et la crasse sur toute la machine, y compris à l'extérieur des ailettes de la culasse et du boîtier du ventilateur.

**Important:** Vous pouvez laver la machine avec de l'eau et un détergent doux. N'utilisez pas un jet à haute pression pour laver la machine. Le lavage à haute pression de la machine peut endommager le système électrique ou enlever la graisse nécessaire aux points de frottement. N'utilisez pas trop d'eau près du panneau de commande, des feux, du moteur et de la batterie.

5. Contrôlez les freins ; voir [Contrôle des freins \(page 50\)](#).
6. Faites l'entretien du filtre à air ; voir [Entretien du filtre à air \(page 34\)](#).
7. Graissez la machine ; voir [Graissage de la machine \(page 31\)](#).
8. Vidangez l'huile moteur ; voir [Vidange de l'huile moteur \(page 36\)](#).
9. Contrôlez la pression des pneus ; voir [Contrôle de la pression des pneus \(page 16\)](#).
10. Si vous ne comptez pas utiliser la machine avant plus d'un mois, préparez le circuit d'alimentation comme suit :
  - A. Ajoutez un additif stabilisateur/conditionneur à base de pétrole dans le réservoir de carburant.

**Important:** Ne conservez pas le carburant traité/additionné de stabilisateur plus de 3 mois.

Respectez les proportions spécifiées par le fabricant du stabilisateur.

**Important:** N'utilisez pas de stabilisateur à base d'alcool (éthanol ou méthanol).

**Remarque:** L'efficacité des stabilisateurs/conditionneurs est optimale lorsqu'ils sont mélangés à de l'essence fraîche et sont utilisés de manière systématique.

- B. Faites tourner le moteur pendant 5 minutes pour faire circuler le carburant traité dans tout le circuit d'alimentation.
- C. Coupez le moteur, laissez-le refroidir puis vidangez le réservoir de carburant.

**Remarque:** Débarrassez-vous du carburant correctement. Respectez la réglementation locale en matière de recyclage.

- D. Redémarrez le moteur et laissez-le tourner jusqu'à ce qu'il s'arrête.
  - E. Actionnez le starter.
  - F. Démarrez le moteur et laissez-le tourner jusqu'à ce qu'il ne veuille plus démarrer.
- 11. Déposez les bougies et vérifiez leur état ; voir [Entretien de la bougie \(page 36\)](#).
  - 12. Versez 2 cuillerées à soupe d'huile moteur dans l'ouverture laissée par la bougie.
  - 13. Actionnez le démarreur pour faire tourner le moteur et bien répartir l'huile dans le cylindre.
  - 14. Montez et serrez les bougies au couple préconisé ; voir [Contrôle et remplacement de la bougie \(page 36\)](#).

**Remarque:** Ne rebranchez pas le fil de la ou des bougies.

- 15. Retirez la batterie du châssis et chargez-la au maximum ; voir [Retrait de la batterie \(page 40\)](#).

**Remarque:** Ne laissez pas les câbles connectés aux bornes de la batterie durant le remisage.

**Important:** La batterie doit être chargée au maximum pour éviter de geler et de subir des dommages à des températures inférieures à 0 °C. Une batterie chargée au maximum conserve sa charge durant environ 50 jours à des températures inférieures à 4 °C.

- 16. Contrôlez et resserrez tous les boulons, écrous et vis. Réparez ou remplacez toute pièce endommagée.
- 17. Peignez toutes les surfaces métalliques éraflées ou mises à nu.

**Remarque:** Une peinture pour retouches est disponible chez les concessionnaires-réparateurs agréés.

- 18. Rangez la machine dans un endroit propre et sec, comme un garage ou une remise.
- 19. Enlevez la clé du commutateur d'allumage et rangez-la en lieu sûr, hors de la portée des enfants.
- 20. Couvrez la machine pour la protéger et la garder propre.



**Remarques:**

**Remarques:**

**Remarques:**

## **Déclaration de confidentialité européenne**

### Les renseignements recueillis par Toro

Toro Warranty Company (Toro) respecte votre vie privée. Pour nous permettre de traiter votre réclamation au titre de la garantie et de vous contacter dans l'éventualité d'un rappel de produit, nous vous prions de nous communiquer certains renseignements personnels, soit directement soit par l'intermédiaire de votre société ou concessionnaire Toro local(e).

Le système de garantie de Toro est hébergé sur des serveurs situés aux États-Unis où la loi relative à la protection de la vie privée n'offre pas forcément la même protection que dans votre pays.

**EN NOUS FOURNISSANT DES RENSEIGNEMENTS PERSONNELS, VOUS CONSENTEZ À CE QUE NOUS LES TRAITIONS COMME DÉCRIT DANS LE PRÉSENT AVIS DE CONFIDENTIALITÉ.**

### L'utilisation des renseignements par Toro

Toro peut utiliser vos renseignements personnels pour traiter vos réclamations au titre de la garantie et vous contacter dans l'éventualité d'un rappel de produit, ainsi que pour vous communiquer toute information nécessaire. Toro pourra partager les renseignements personnels que vous lui aurez communiqués avec les filiales, concessionnaires ou autres associés Toro en rapport avec ces activités. Nous ne vendrons vos renseignements personnels à aucune autre société. Nous nous réservons le droit de divulguer des renseignements personnels afin de satisfaire aux lois applicables et aux demandes des autorités concernées, pour assurer l'utilisation correcte de nos systèmes ou votre protection et celle d'autres usagers.

### Conservation de vos renseignements personnels

Nous conserverons vos renseignements personnels uniquement pendant la durée nécessaire pour répondre aux fins pour lesquelles nous les avons collectés ou autres fins légitimes (comme la conformité réglementaire), ou conformément à la loi en vigueur.

### Engagement de Toro relatif à la sécurité de vos renseignements personnels

Nous prenons toutes les précautions raisonnables pour protéger la sécurité de vos renseignements personnels. Nous prenons également les mesures nécessaires pour que vos renseignements personnels restent exacts et à jour.

### Consultation et correction de vos renseignements personnels

Si vous souhaitez vérifier ou modifier vos renseignements personnels, veuillez nous contacter par courriel à [legal@toro.com](mailto:legal@toro.com).

## **Droit australien de la consommation**

Les clients australiens trouveront les détails concernant le Droit australien de la consommation à l'intérieur de l'emballage ou auprès de leur concessionnaire Toro local.

# Proposition 65 de Californie – Information concernant cet avertissement

## En quoi consiste cet avertissement ?

Certains produits commercialisés présentent une étiquette d'avertissement semblable à ce qui suit :



**AVERTISSEMENT : Cancer et troubles de la reproduction –**  
[www.p65Warnings.ca.gov](http://www.p65Warnings.ca.gov).

## Qu'est-ce que la Proposition 65 ?

La Proposition 65 s'applique à toute société exerçant son activité en Californie, qui vend des produits en Californie ou qui fabrique des produits susceptibles d'être vendus ou importés en Californie. Elle stipule que le Gouverneur de Californie doit tenir et publier une liste des substances chimiques connues comme causant des cancers, malformations congénitales et/ou autres troubles de la reproduction. Cette liste, qui est mise à jour chaque année, comprend des centaines de substances chimiques présentes dans de nombreux objets du quotidien. La Proposition 65 a pour objet d'informer le public quant à l'exposition à ces substances chimiques.

La Proposition 65 n'interdit pas la vente de produits contenant ces substances chimiques, mais impose la présence d'avertissements sur tout produit concerné, sur son emballage ou sur la documentation fournie avec le produit. D'autre part, un avertissement de la Proposition 65 ne signifie pas qu'un produit est en infraction avec les normes ou exigences de sécurité du produit. D'ailleurs, le gouvernement californien a clairement indiqué qu'un avertissement de la Proposition 65 « n'est pas une décision réglementaire quant au caractère « sûr » ou « dangereux » d'un produit ». Bon nombre de ces substances chimiques sont utilisées dans des produits du quotidien depuis des années, sans aucun effet nocif documenté. Pour plus de renseignements, rendez-vous sur <https://oag.ca.gov/prop65/faqs-view-all>.

Un avertissement de la Proposition 65 signifie qu'une société a soit (1) évalué l'exposition et conclu qu'elle dépassait le « niveau ne posant aucun risque significatif » ; soit (2) choisi d'émettre un avertissement simplement sur la base de sa compréhension quant à la présence d'une substance chimique de la liste, sans tenter d'en évaluer l'exposition.

## Cette loi s'applique-t-elle partout ?

Les avertissements de la Proposition 65 sont exigés uniquement en vertu de la loi californienne. Ces avertissements sont présents dans tout l'état de Californie, dans des environnements très variés, notamment mais pas uniquement les restaurants, magasins d'alimentations, hôtels, écoles et hôpitaux, et sur un vaste éventail de produits. En outre, certains détaillants en ligne et par correspondance fournissent des avertissements de la Proposition 65 sur leurs sites internet ou dans leurs catalogues.

## Quelles différences entre les avertissements de Californie et les limites fédérales ?

Les normes de la Proposition 65 sont souvent plus strictes que les normes fédérales et internationales. Diverses substances exigent un avertissement de la Proposition 65 à des niveaux bien inférieurs aux limites d'intervention fédérales. Par exemple, la norme de la Proposition 65 en matière d'avertissements pour le plomb se situe à 0,5 µg/jour, soit bien moins que les normes fédérales et internationales.

## Pourquoi l'avertissement ne figure-t-il pas sur tous les produits semblables ?

- Pour les produits commercialisés en Californie, l'étiquetage Proposition 65 est exigé, tandis qu'il ne l'est pas sur des produits similaires commercialisés ailleurs.
- Il se peut qu'une société impliquée dans un procès lié à la Proposition 65 et parvenant à un accord soit obligée d'utiliser les avertissements de la Proposition 65 pour ses produits, tandis que d'autres sociétés fabriquant des produits semblables peuvent ne pas être soumises à cette obligation.
- L'application de la Proposition 65 n'est pas uniforme.
- Certaines sociétés peuvent choisir de ne pas indiquer d'avertissements car elles considèrent qu'elles n'y sont pas obligées au titre de la Proposition 65 ; l'absence d'avertissements sur un produit ne signifie pas que le produit ne contient pas de substances de la liste à des niveaux semblables.

## Pourquoi cet avertissement apparaît-il sur les produits Toro ?

Toro a choisi de fournir aux consommateurs le plus d'information possible afin qu'ils puissent prendre des décisions éclairées quant aux produits qu'ils achètent et utilisent. Toro fournit des avertissements dans certains cas d'après ses connaissances quant à la présence de l'une ou plusieurs des substances chimiques de la liste, sans en évaluer le niveau d'exposition, car des exigences de limites ne sont pas fournies pour tous les produits chimiques de la liste. Bien que l'exposition avec les produits Toro puisse être négligeable ou parfaitement dans les limites « sans aucun risque significatif », par mesure de précaution, Toro a décidé de fournir les avertissements de la Proposition 65. De plus, en l'absence de ces avertissements, la société Toro pourrait être poursuivie en justice par l'État de Californie ou par des particuliers cherchant à faire appliquer la Proposition 65, et donc assujettie à d'importantes pénalités.



# La garantie Toro

## Garantie limitée de deux ans

### Conditions et produits couverts

The Toro Company et sa filiale, Toro Warranty Company, en vertu de l'accord passé entre elles, certifient conjointement que votre produit professionnel Toro (« Produit ») ne présente aucun défaut de matériau ni vice de fabrication pendant une période de deux ans ou 1 500 heures de service\*, la première échéance prévalant. Cette garantie s'applique à tous les produits à l'exception des Aérateurs (veuillez-vous reporter aux déclarations de garantie séparées de ces produits). Dans l'éventualité d'un problème couvert par la garantie, nous nous engageons à réparer le Produit gratuitement, frais de diagnostic, pièces, main-d'œuvre et transport compris. La période de garantie commence à la date de réception du Produit par l'acheteur d'origine.

\* Produit équipé d'un compteur horaire.

### Comment faire intervenir la garantie

Il est de votre responsabilité de signaler le plus tôt possible à votre Distributeur de produits professionnels ou au Concessionnaire de produits professionnels agréé qui vous a vendu le Produit, toute condition couverte par la garantie. Pour obtenir l'adresse d'un Distributeur de produits professionnels ou d'un Concessionnaire agréé, ou pour tout renseignement concernant vos droits et responsabilités vis-à-vis de la garantie, veuillez nous contacter à l'adresse suivante :

Toro Commercial Products Service Department  
Toro Warranty Company  
8111 Lyndale Avenue South  
Bloomington, MN 55420-1196, États-Unis  
+1-952-888-8801 ou +1-800-952-2740  
Courriel : commercial.warranty@toro.com

### Responsabilités du propriétaire

En tant que propriétaire du Produit, vous êtes responsable des entretiens et réglages mentionnés dans le *Manuel de l'utilisateur*. Ne pas effectuer les entretiens et réglages requis peut constituer un motif de rejet d'une réclamation au titre de la garantie.

### Ce que la garantie ne couvre pas

Les défaillances ou anomalies de fonctionnement survenant au cours de la période de garantie ne sont pas toutes dues à des défauts de matériaux ou des vices de fabrication. Cette garantie ne couvre pas :

- Les défaillances du produit dues à l'utilisation de pièces qui ne sont pas d'origine ou au montage et à l'utilisation d'accessoires ajoutés ou modifiés d'une autre marque. Une garantie séparée peut être fournie par le fabricant de ces accessoires.
- Les défaillances du Produit dues au non respect du programme d'entretien et/ou des réglages recommandés. Les réclamations au titre de la garantie pourront être refusées si vous ne respectez pas le programme d'entretien recommandé pour votre produit Toro et énoncé dans le *manuel de l'utilisateur*.
- Les défaillances du Produit dues à une utilisation abusive, négligente ou dangereuse.
- Les pièces sujettes à l'usure pendant l'utilisation, sauf si elles s'avèrent défectueuses. Par exemple, les pièces consommées ou usées durant le fonctionnement normal du Produit, notamment mais pas exclusivement : plaquettes et garnitures de freins, garnitures d'embrayage, lames, cylindres, galets et roulements (étanches ou graissables), contre-lames, bougies, roues pivotantes et roulements, pneus, filtres, courroies, et certains composants des pulvérisateurs, notamment membranes, buses et clapets antiretour, etc.
- Les défaillances dues à une influence extérieure. Les conditions constituant une influence extérieure comprennent, sans y être limités, les conditions atmosphériques, les pratiques de remisage, la contamination, l'utilisation de carburants, liquides de refroidissement, lubrifiants, additifs, engrais, ou produits chimiques, etc. non agréés.
- Les défaillances ou mauvaises performances causées par l'utilisation de carburants (essence, gazole ou biodiesel par exemple) non conformes à leurs normes industrielles respectives.

### Pays autres que les États-Unis et le Canada

Pour les produits Toro exportés des États-Unis ou du Canada, demandez à votre distributeur (concessionnaire) Toro la police de garantie applicable dans votre pays, région ou état. Si, pour une raison quelconque, vous n'êtes pas satisfait des services de votre distributeur, ou si vous avez du mal à vous procurer des renseignements sur la garantie, adressez-vous à l'importateur Toro.

- Les bruits, vibrations, usure et détérioration normaux.
- L'usure normale comprend, mais pas exclusivement, les dommages des sièges dus à l'usure ou l'abrasion, l'usure des surfaces peintes, les autocollants ou vitres rayés, etc.

### Pièces

Les pièces à remplacer dans le cadre de l'entretien courant seront couvertes par la garantie jusqu'à la date du premier remplacement prévu. Les pièces remplacées au titre de cette garantie bénéficient de la durée de garantie du produit d'origine et deviennent la propriété de Toro. Toro se réserve le droit de prendre la décision finale concernant la réparation ou le remplacement de pièces ou ensembles existants. Toro se réserve le droit d'utiliser des pièces remises à neuf pour les réparations couvertes par la garantie.

### Garantie de la batterie ion-lithium à décharge complète :

Les batteries ion-lithium à décharge complète disposent d'un nombre de kilowatt-heures spécifique à fournir au cours de leur vie. Les techniques d'utilisation, de recharge et d'entretien peuvent contribuer à augmenter ou réduire la vie totale des batteries. À mesure que les batteries de ce produit sont consommées, la proportion de travail utile qu'elles offrent entre chaque recharge diminue lentement jusqu'à leur épuisement complet. Le remplacement de batteries usées, suite à une consommation normale, est la responsabilité du propriétaire du produit. Le remplacement des batteries, aux frais du propriétaire, peut être nécessaire au cours de la période de garantie normale du produit. Remarque (batterie ion-lithium seulement) : une batterie ion-lithium est couverte uniquement par une garantie pièces au prorata de la 3e à la 5e année, basée sur la durée de service et les kilowatts heures utilisés. Reportez-vous au *Manuel de l'utilisateur* pour tout renseignement complémentaire.

### Entretien aux frais du propriétaire

La mise au point du moteur, le graissage, le nettoyage et le polissage, le remplacement des filtres, du liquide de refroidissement et les entretiens recommandés font partie des services normaux requis par les produits Toro qui sont aux frais du propriétaire.

### Conditions générales

La réparation par un distributeur ou un concessionnaire Toro agréé est le seul dédommagement auquel cette garantie donne droit.

**The Toro Company et Toro Warranty Company déclinent toute responsabilité en cas de dommages secondaires ou indirects liés à l'utilisation des produits Toro couverts par cette garantie, notamment quant aux coûts et dépenses encourus pour se procurer un équipement ou un service de substitution durant une période raisonnable pour cause de défaillance ou d'indisponibilité en attendant la réparation sous garantie. Il n'existe aucune autre garantie expresse, à part la garantie spéciale du système antipollution, le cas échéant. Toutes les garanties implicites relatives à la qualité marchande et à l'aptitude à l'emploi sont limitées à la durée de la garantie expresse.**

L'exclusion de la garantie des dommages secondaires ou indirects, ou les restrictions concernant la durée de la garantie implicite, ne sont pas autorisées dans certains états et peuvent donc ne pas s'appliquer dans votre cas. Cette garantie vous accorde des droits spécifiques, auxquels peuvent s'ajouter d'autres droits qui varient selon les états.

### Note concernant la garantie du moteur :

Le système antipollution de votre Produit peut être couvert par une garantie séparée répondant aux exigences de l'agence américaine de défense de l'environnement (EPA) et/ou de la direction californienne des ressources atmosphériques (CARB). Les limitations d'heures susmentionnées ne s'appliquent pas à la garantie du système antipollution. Pour plus de renseignements, reportez-vous à la Déclaration de garantie de conformité à la réglementation antipollution fournie avec votre produit ou figurant dans la documentation du constructeur du moteur.