



# Motorbefestigungskit

Zugmaschine Greensmaster® 3300 oder 3320 TriFlex®

Modellnr. 145-0057

## Installationsanweisungen

# Installation

## Einzelteile

Prüfen Sie anhand der nachstehenden Tabelle, dass Sie alle im Lieferumfang enthaltenen Teile erhalten haben.

Verfahren	Beschreibung	Menge	Verwendung
<b>1</b>	Keine Teile werden benötigt	–	Vorbereiten der Maschine.
<b>2</b>	Keine Teile werden benötigt	–	Entfernen einer vorhandenen Motorbefestigung.
<b>3</b>	Motoradapter Motorbefestigung Sechskantschraube (5/16") Mutter (5/16") Sechskantschraube (3/8") Mutter (3/8") Sechskantschraube (1/4") Mutter (1/4") Zylinder-Distanzstück Distanzstück	1 1 2 2 1 1 4 4 1 1	Einbau der Motorbefestigung.
<b>4</b>	Motoradapter Motorbefestigung Sechskantschraube (5/16") Mutter (5/16") Sechskantschraube (3/8") Mutter (3/8") Sechskantschraube (1/4") Mutter (1/4") Zylinder-Distanzstück Distanzstück	1 1 2 2 1 1 4 4 1 1	Aus- und Einbau der verbleibenden Motorbefestigung.

# 1

## Vorbereiten der Maschine

Keine Teile werden benötigt

## Verfahren

1. Stellen Sie die Maschine auf einer ebenen Fläche ab.
2. Aktivieren Sie die Feststellbremse.
3. Stellen Sie den Motor ab und ziehen Sie den Schlüssel ab.



# 2

## Entfernen einer vorhandenen Motorbefestigung

Keine Teile werden benötigt

### Verfahren

**Wichtig:** Entfernen und montieren Sie jeweils eine einzelne Motorbefestigung (z. B. Aus- und Einbau der linken Motorbefestigung, anschließend die rechte Motorbefestigung).

Werden beide Motorbefestigungen gleichzeitig entfernt und dann wieder eingebaut, wird die Motorrahmenbaugruppe instabil.

1. Stellen Sie einen Wagenheber oder Achsständer unter den Motor (Bild 1).

**Hinweis:** Dadurch wird die Belastung des Motorgewichts von den Teilen genommen, die Sie im nächsten Schritt ausbauen.

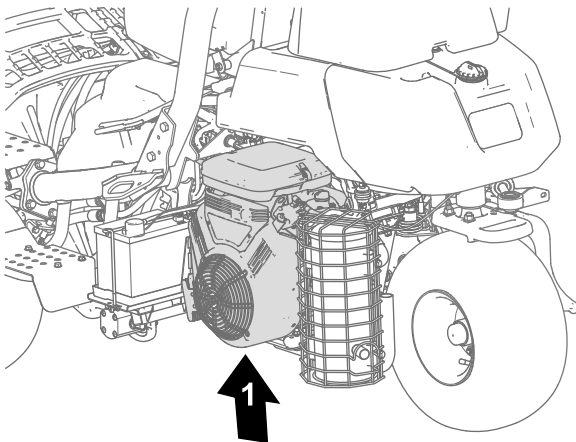


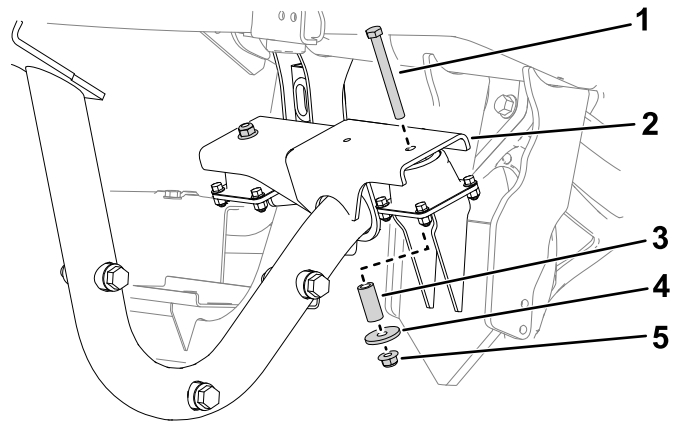
Bild 1

g361993

1. Lage des Wagenhebers/Achsständers

2. Entfernen Sie die vorhandenen Schrauben, Distanzstücke und Muttern von einer der Motorbefestigung am Motorrahmen (Bild 2).

**Hinweis:** Der Motorrahmen befindet sich neben dem Motor, unter der Lichtmaschine.

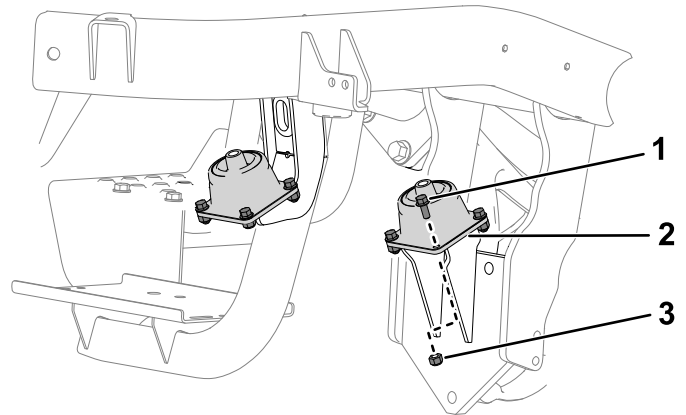


g361994

Bild 2

- |                          |                         |
|--------------------------|-------------------------|
| 1. Schraube              | 4. Flaches Distanzstück |
| 2. Motorrahmen           | 5. Mutter               |
| 3. Zylinder-Distanzstück |                         |

3. Entfernen Sie die vorhandene Schraube und Mutter und die Motorbefestigung vom Rahmen (Bild 3).



g361995

Bild 3

- |                     |           |
|---------------------|-----------|
| 1. Schraube         | 3. Mutter |
| 2. Motorbefestigung |           |

# 3

## Einbau der Motorbefestigung

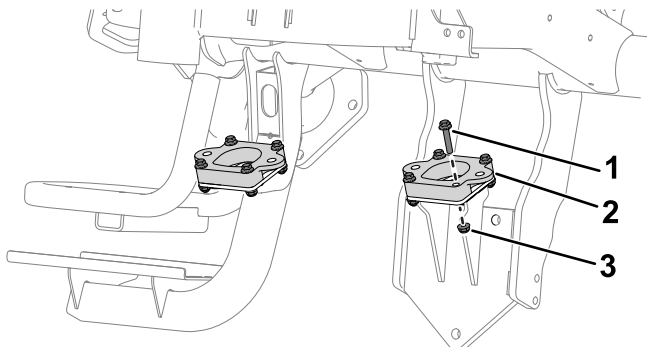
Für diesen Arbeitsschritt erforderliche Teile:

1	Motoradapter
1	Motorbefestigung
2	Sechskantschraube (5/16")
2	Mutter (5/16")
1	Sechskantschraube (3/8")
1	Mutter (3/8")
4	Sechskantschraube (1/4")
4	Mutter (1/4")
1	Zylinder-Distanzstück
1	Distanzstück

## Verfahren

**Hinweis:** Der Motorrahmen in [Bild 4](#) und [Bild 5](#) wird zur besseren Übersichtlichkeit ausgeblendet. Der Rahmen ist in [Bild 6](#) dargestellt.

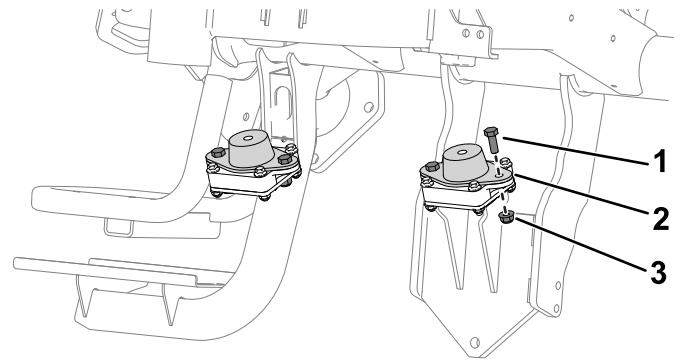
- Verwenden Sie vier Sechskantschrauben (1/4") und vier Muttern (1/4"), um die Motorbefestigungen am Rahmen zu befestigen ([Bild 4](#)).



**Bild 4**

- Sechskantschraube (1/4")
- Motoradapter
- Mutter (1/4")

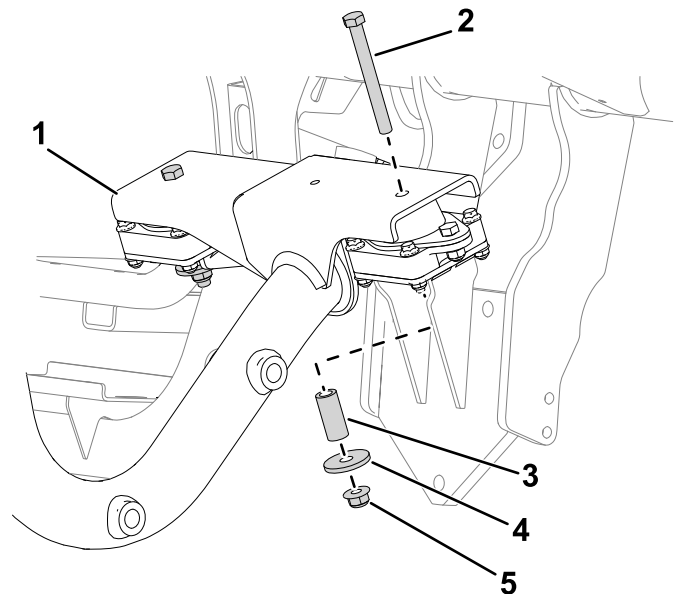
- Verwenden Sie zwei Sechskantschrauben (5/16") und zwei Muttern (5/16"), um die Motorbefestigungen am Motoradapter zu befestigen ([Bild 5](#)).



**Bild 5**

- Sechskantschraube (5/16")
- Motorbefestigung
- Mutter (5/16")

- Verwenden Sie eine Sechskantschraube (3/8"), ein Zylinder-Distanzstück, ein Distanzstück und eine Mutter (3/8"), um den Motorrahmen an der Motorbefestigung zu befestigen ([Bild 6](#)).



**Bild 6**

- Motorrahmen
- Sechskantschraube (3/8")
- Zylinder-Distanzstück
- Distanzstück
- Mutter (3/8")

# 4

## Aus- und Einbau der verbleibenden Motorbefestigung

Für diesen Arbeitsschritt erforderliche Teile:

1	Motoradapter
1	Motorbefestigung
2	Sechskantschraube (5/16")
2	Mutter (5/16")
1	Sechskantschraube ( $\frac{3}{8}$ ")
1	Mutter ( $\frac{3}{8}$ ")
4	Sechskantschraube ( $\frac{1}{4}$ ")
4	Mutter ( $\frac{1}{4}$ ")
1	Zylinder-Distanzstück
1	Distanzstück

## Verfahren

1. Entfernen und montieren Sie die verbleibenden Motorbefestigung; beachten Sie die unter [2 Entfernen einer vorhandenen Motorbefestigung \(Seite 1\)](#) und [3 Einbau der Motorbefestigung \(Seite 2\)](#) aufgeführten Schritte.
2. Entfernen Sie den Wagenheber/Achsständer unter dem Motor.