



Kit do ROPS

Modelo nº 139-8062

Modelo nº 139-8063

Form No. 3447-959 Rev A

Instruções de instalação

Segurança

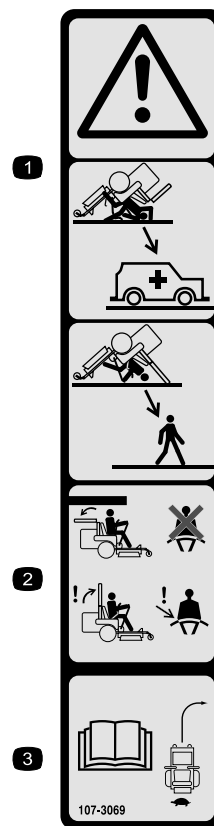
Segurança do sistema de proteção anticapotamento (ROPS)

- O ROPS é um dispositivo integral de segurança. Não retire nenhum dos componentes ROPS da máquina.
- Certifique-se de que o cinto de segurança está preso e o pode tirar rapidamente em caso de emergência.
- Mantenha a barra de segurança totalmente levantada e bloqueada e use sempre o cinto de segurança quando a barra de segurança estiver para cima.
- Verifique cuidadosamente objetos suspensos antes de conduzir por baixo deles e não entre em contacto com eles.
- Substitua os componentes danificados do ROPS. Não os repare ou modifique.
- Não há nenhuma proteção contra capotamento enquanto a barra de segurança estiver em baixo.
- Se as rodas tombarem nas bordas dos declives, passarem por cima de bancos de areia inclinados ou água pode dar origem a capotamento e lesões graves ou morte.
- Não use o cinto de segurança quando a barra de segurança estiver para baixo.
- Baixe a barra de segurança apenas quando for mesmo necessário; levante-a assim que houver espaço livre.
- No caso de capotamento, leve a máquina a um representante de assistência autorizado para que o ROPS seja inspecionado.
- Utilize apenas acessórios Toro aprovados para o ROPS.

Autocolantes de segurança e de instruções



Os autocolantes de segurança e instruções estão facilmente visíveis para o operador e situam-se próximo das zonas de potencial perigo. Substitua todos os autocolantes danificados ou perdidos.



107-3069

decal107-3069

1. Aviso – não há nenhuma proteção contra capotamento enquanto a barra de segurança estiver em baixo.
2. Para evitar ferimentos ou morte em caso de capotamento, mantenha a barra de segurança para cima e bloqueada, e use o cinto de segurança. Baixe a barra de segurança só quando for mesmo necessário; não use o cinto de segurança quando a barra de segurança estiver em baixo.
3. Leia o *Manual do utilizador*; conduza devagar e com cuidado.



Instalação

Peças soltas

Utilize a tabela abaixo para verificar se todas as peças foram enviadas.

Procedimento	Descrição	Quantidade	Utilização
1	Nenhuma peça necessária	–	Preparação da máquina.
2	Nenhuma peça necessária	–	Remoção do sistema de proteção anticapotamento (ROPS) existente.
3	Conjunto superior da barra de segurança Conjunto inferior esquerdo da barra de segurança Conjunto inferior direito da barra de segurança Conjunto do pino dobrável Parafuso com olhal Anilha ondulada Amortecedor Porca de bloqueio (½ pol.) Arruela de pressão Parafuso de cabeça sextavada (½ x 3¼ pol.)	1 1 1 2 2 2 2 6 4 4	Instalação do novo sistema de proteção anticapotamento (ROPS).

1

Preparação da máquina

Nenhuma peça necessária

Procedimento

1. Estacione a máquina numa superfície nivelada.
2. Desengate o interruptor de controlo das lâminas.
3. Mova as alavancas de controlo de movimento para fora para a posição BLOQUEADAS EM PONTO MORTO.
4. Engate o travão de estacionamento.
5. Desligue o motor e retire a chave.

2

Remoção do sistema de proteção anticapotamento (ROPS) existente

Nenhuma peça necessária

Procedimento

1. Desligar o cabo negativo da bateria.
2. Remova e elimine o tubo superior da barra de segurança e as respectivas ferragens dos tubos inferiores.
3. Remova os quatro parafusos de cabeça de tremoço (5/16 x 3/4 pol.) das proteções traseiras (Figura 1).

Guarde os quatro parafusos de cabeça de tremoço (5/16 x 3/4 pol.) para instalação posterior.

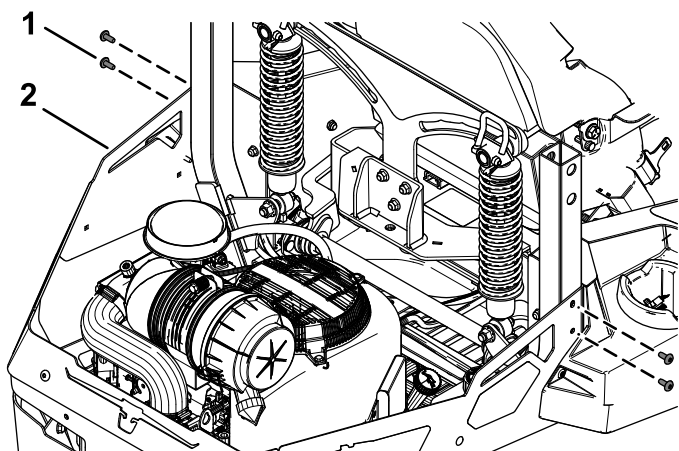


Figura 1

1. Parafuso de cabeça de tremoço (5/16 pol. x 3/4 pol.)
2. Proteção traseira

4. Apenas para máquinas com o sistema de suspensão MyRide™:

Remova as duas porcas de bloqueio (1/2 pol.) dos conjuntos dos amortecedores traseiros (Figura 2).

Guarde as duas porcas de bloqueio (1/2 pol.) para instalação posterior.

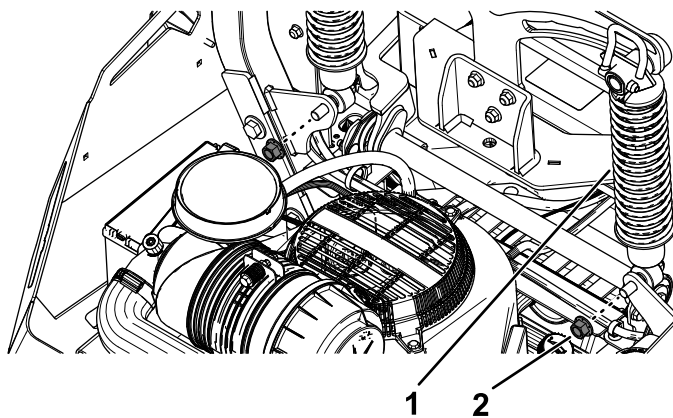


Figura 2

1. Conjunto dos amortecedores traseiros
2. Porca de bloqueio (1/2 pol.)

5. Remova e elimine as ferragens que ligam os tubos inferiores da barra de segurança à estrutura.
6. Remova cuidadosamente e elimine a unidade ROPS da máquina.

3

Instalação do novo sistema de proteção anticapotamento (ROPS)

Peças necessárias para este passo:

1	Conjunto superior da barra de segurança
1	Conjunto inferior esquerdo da barra de segurança
1	Conjunto inferior direito da barra de segurança
2	Conjunto do pino dobrável
2	Parafuso com olhal
2	Anilha ondulada
2	Amortecedor
6	Porca de bloqueio (½ pol.)
4	Arruela de pressão
4	Parafuso de cabeça sextavada (½ x 3¼ pol.)

Procedimento

1. Instale sem apertar os conjuntos inferiores da barra de segurança no cortador utilizando dois parafusos de cabeça sextavada (½ x 3¼ pol.), duas arruelas de pressão e duas porcas de bloqueio (½ pol.) em cada lado (Figura 3).

Nota: Certifique-se de que a placa que está soldada na secção inferior dos conjuntos inferiores da barra de segurança está virada para o lado contrário do conjunto da estrutura.

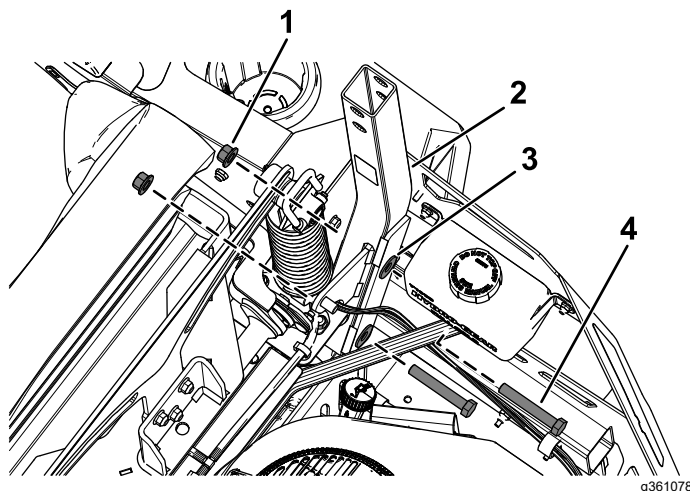


Figura 3
Lado direito mostrado

1. Porca de bloqueio (½ pol.)
2. Conjunto inferior direito da barra de segurança
3. Arruela de pressão
4. Parafuso de cabeça sextavada (½ x 3¼ pol.)

2. Prenda os dois amortecedores no conjunto superior da barra de segurança (Figura 4).

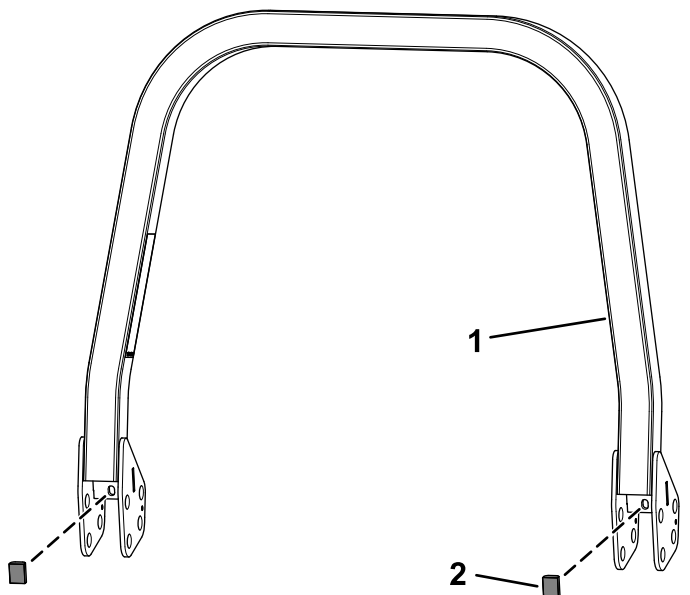


Figura 4

1. Conjunto superior da barra de segurança
2. Amortecedor

3. Prenda os conjuntos inferiores da barra de segurança no conjunto superior da barra de segurança utilizando os dois parafusos com olhal, duas arruelas de pressão, duas porcas de bloqueio ($\frac{1}{2}$ pol.) e conjunto de pino dobrável (Figura 5).

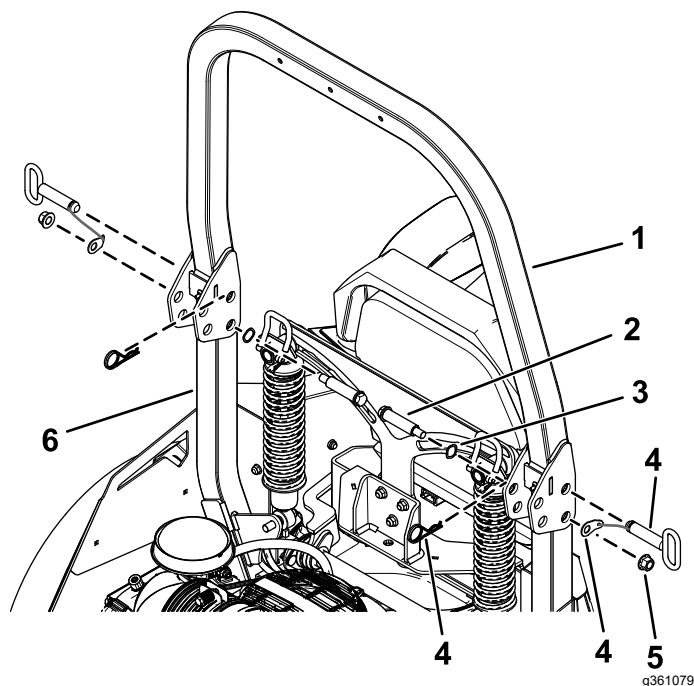


Figura 5

- | | |
|--|---|
| 1. Conjunto superior da barra de segurança | 4. Conjunto de pino dobrável (pino dobrável, anilha de cordão e contrapino) |
| 2. Parafuso com olhal | 5. Porca de bloqueio ($\frac{1}{2}$ pol.) |
| 3. Anilha ondulada | 6. Conjunto inferior da barra de segurança |

4. Apenas para máquinas com o sistema de suspensão MyRide™:

Instale sem apertar as duas porcas de bloqueio previamente removidas ($\frac{1}{2}$ pol.) nos conjuntos dos amortecedores traseiros (Figura 2).

5. Aperte os dois parafusos com olhal com uma força de 122 a 136 N·m.

Aperte os quatro parafusos de cabeça sextavada ($\frac{1}{2} \times 3\frac{1}{4}$ pol.) nos conjuntos inferiores da barra de segurança com 136 a 149 N·m.

6. Apenas para máquinas com o sistema de suspensão MyRide™:

Aperte as duas porcas de bloqueio ($\frac{1}{2}$ pol.) nos conjuntos dos amortecedores traseiros com uma força de 110 a 134 N·m.

7. Prenda os quatro parafusos de cabeça de tremço ($\frac{5}{16} \times \frac{3}{4}$ pol.) previamente removidos nas proteções traseiras (Figura 1).
8. Ligue o cabo negativo da bateria.

Funcionamento

Utilização do sistema de proteção anticapotamento (ROPS)

⚠ AVISO

Para evitar ferimentos ou a morte por capotamento: mantenha a barra de segurança totalmente levantada e bloqueada e use o cinto de segurança.

Certifique-se de que o banco está preso à máquina.

⚠ AVISO

Não há proteção anticapotamento quando a barra de segurança estiver em baixo.

- Baixe a barra de segurança só quando for mesmo necessário.
- Não use o cinto de segurança quando a barra de segurança estiver em baixo.
- Conduza devagar e com cuidado.
- Levante a barra de segurança assim que houver espaço livre.
- Verifique atentamente a altura livre existente (ou seja, ramos, portas, fios elétricos) antes de passar com a máquina debaixo de qualquer objeto e impeça o contacto.

Descida da barra de segurança

Importante: Baixe a barra de segurança só quando for mesmo necessário.

1. Remova os contrapinos e os dois pinos (Figura 7).
2. Baixe por completo a barra de segurança (Figura 6).

Nota: Há 2 posições em baixo; consulte Figura 6.

3. Instale os 2 pinos e fixe-os com os contrapinos (Figura 7).

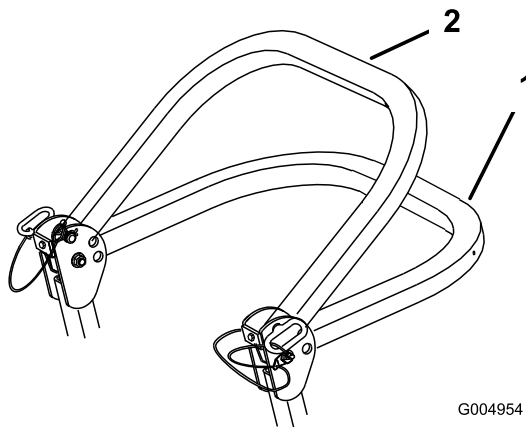


Figura 6

1. Posição em baixo normal
2. Posição em baixo com o depósito de recolha de relva instalado

Importante: Certifique-se de que a parte posterior do banco está presa com o trinco do banco (caso se aplique).

Elevação da barra de segurança

Importante: Use sempre o cinto de segurança com a barra de segurança na posição elevada.

1. Remova os contrapinos e os dois pinos (Figura 7).
2. Levante a barra de segurança na vertical, instale os dois pinos e fixe-os com os contrapinos (Figura 7).

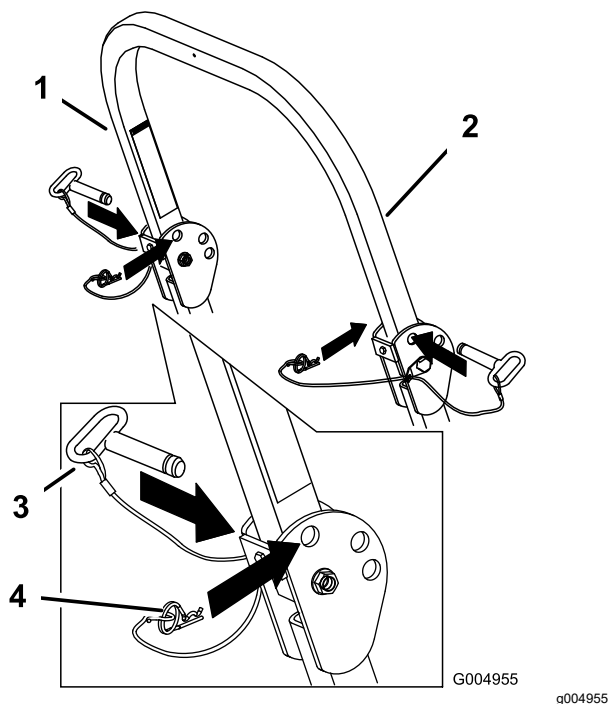


Figura 7

- | | |
|-----------------------|--------------------|
| 1. Barra de segurança | 3. Pino |
| 2. Posição levantada | 4. Perno de gancho |

Manutenção

Verificação do cinto de segurança

Intervalo de assistência: Em todas as utilizações ou diariamente

Inspecione o cinto de segurança para verificar qualquer desgaste, cortes e funcionamento adequado do retrator e da fivela. Substitua o cinto de segurança se estiver danificado.



Count on it.