



Kit Recycler® de 122 cm et 132 cm (48 po et 52 po)

Form No. 3447-973 Rev A

N° de modèle 139-6650

N° de modèle 139-6653

Instructions de montage

Important: Ce kit ne comprend pas de lames de recyclage.

Pièces détachées

Reportez-vous au tableau ci-dessous pour vérifier si toutes les pièces ont été expédiées.

Procédure	Description	Qté	Utilisation
1	Aucune pièce requise	–	Soulever la tondeuse pour permettre l'accès (tondeuses GrandStand seulement).
2	Aucune pièce requise	–	Préparation de la machine.
3	Aucune pièce requise	–	Dépose des déflecteurs existants (tabliers de coupe avec déflecteurs existants).
4	Aucune pièce requise	–	Dépose des fixations du tablier et du déflecteur de décharge (tablier de coupe Z Master 4000).
5	Aucune pièce requise	–	Retrait de la goulotte d'éjection existante.
6	Aucune pièce requise	–	Percer des trous (tabliers de coupe G3).
7	Plaque d'éjection Boulon de carrosserie ($\frac{3}{8}$ x $1\frac{1}{4}$ po) Boulon de carrosserie ($\frac{5}{16}$ x $\frac{7}{8}$ po) Écrou à petite embase ($\frac{3}{8}$ po) Écrou à embase ($\frac{5}{16}$ po)	1 2 1 2 1	Montage de la plaque d'éjection.
8	Déflecteur gauche Déflecteur central Déflecteur droit Écrou à petite embase ($\frac{3}{8}$ po) Boulon de carrosserie ($\frac{3}{8}$ x 1 po) Boulon ($\frac{3}{8}$ x 1 po) Écrou à grande embase ($\frac{3}{8}$ po)	1 1 1 7 7 2 2	Montage des déflecteurs (tabliers de coupe de 122 cm/48 po).
9	Déflecteur gauche Déflecteur central Déflecteur droit Écrou à petite embase ($\frac{3}{8}$ po) Boulon de carrosserie ($\frac{3}{8}$ x 1 po) Boulon ($\frac{3}{8}$ x 1 po) Écrou à grande embase ($\frac{3}{8}$ po)	1 1 1 8 7 2 1	Montage des déflecteurs (tabliers de coupe de 122 cm/52 po).



Procédure	Description	Qté	Utilisation
10	Aucune pièce requise	–	Serrage de toutes les fixations.
11	Lame de recyclage (vendue séparément)	3	Montage des lames de recyclage.

1

Soulever la tondeuse pour permettre l'accès

Tondeuses GrandStand seulement

Aucune pièce requise

Procédure

Vous pouvez soulever l'avant de la tondeuse et la soutenir dans cette position afin d'exposer le dessous pour les opérations d'entretien.

⚠ ATTENTION

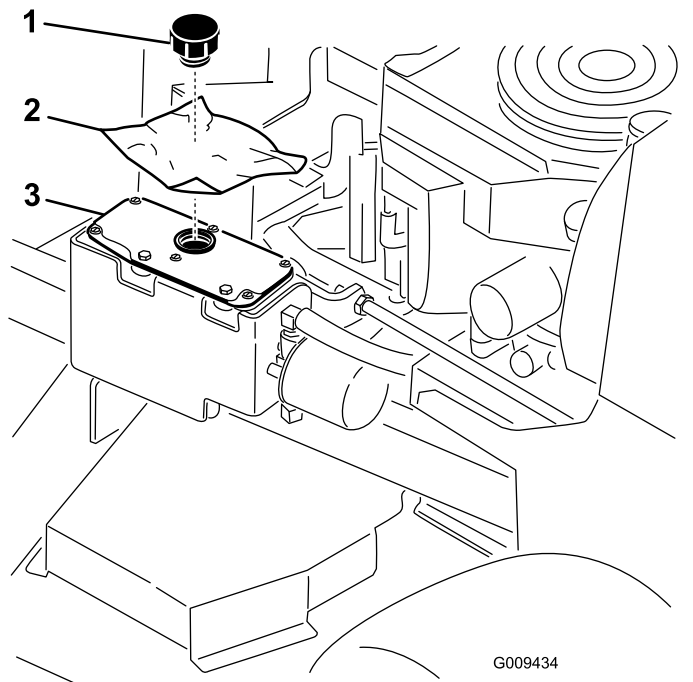
La machine pourrait tomber sur une personne et la blesser gravement ou mortellement.

- Avant tout entretien de la tondeuse, coupez le moteur, serrez le frein de stationnement et enlevez la clé.
- Faites preuve de la plus grande prudence lorsque la machine est soulevée et soutenue basculée en arrière. Les lames et les pièces mobiles sont exposées et peuvent causer des blessures.
- Utilisez cette position uniquement pour le nettoyage, lorsque vous déposez des lames ou des déflecteurs et pour les opérations d'entretien.

1. Garez la machine sur une surface plane et horizontale, désengagez la PDF et serrez le frein de stationnement.
2. Avant de quitter la position d'utilisation, coupez le moteur, enlevez la clé et attendez l'arrêt complet de toutes les pièces mobiles.
3. Déposez la batterie de la machine; voir le *Manuel de l'utilisateur*.
4. Levez le tablier de coupe à la position la plus haute.

5. Vidangez le réservoir de carburant; voir la section Vidange du réservoir de carburant dans le *Manuel de l'utilisateur*.
6. Enlevez le bouchon du réservoir hydraulique, placez un morceau de plastique sur l'ouverture puis remettez le bouchon en place.

Cela empêche les fuites de liquide hydraulique.



g009434

Figure 1

Tondeuses GrandStand seulement

1. Bouchon
2. Morceau de plastique
3. Réservoir hydraulique

7. Avec l'aide de 2 personnes, soulevez l'avant de la tondeuse pour la mettre en appui sur les roues motrices, plate-forme relevée.

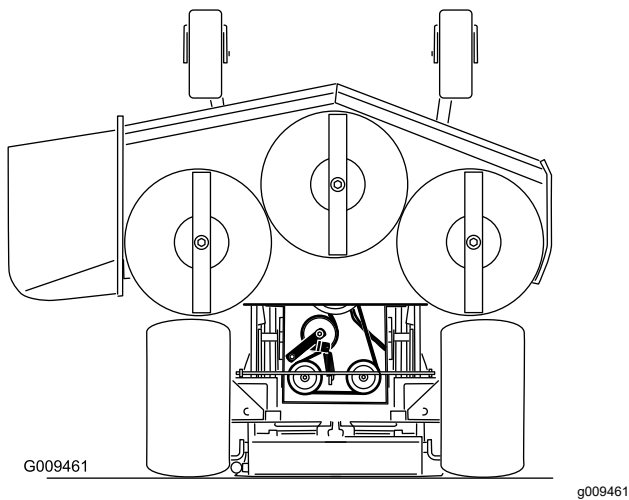


Figure 2

Tondeuses GrandStand seulement

1. Veillez à déposer la batterie.
2. Avec l'aide de deux personnes, soulevez l'avant de la tondeuse (le tablier de coupe doit être levé à la position maximale).

2

Préparation de la machine

Aucune pièce requise

Procédure

1. Désengagez la PDM, amenez les leviers de commande de déplacement à la position de VERROUILLAGE AU POINT MORT et serrez le frein de stationnement.
2. Avant de quitter la position d'utilisation, coupez le moteur, enlevez la clé et attendez l'arrêt complet de toutes les pièces mobiles.
3. Réparez les surfaces faussées ou endommagées du tablier de coupe et remplacez les pièces manquantes.
4. Nettoyez les débris accumulés sur le tablier pour faciliter la pose.
5. Déposez les lames existantes; voir le *Manuel de l'utilisateur*.

3

Dépose des déflecteurs existants

Tabliers de coupe avec déflecteurs existants

Aucune pièce requise

Procédure

Remarque: Retirez les écrous avant les boulons.

1. Retirez les écrous à embase qui fixent les déflecteurs en place (Figure 3).
2. Déposez le verrou à came, avec la rondelle, en le dévissant du déflecteur d'éjection réglable (Figure 3).

Remarque: Sur certains modèles de tabliers de coupe, enlevez l'écrou, le bouton et la rondelle s'il n'y a pas de verrou à came.

3. Retirez les boulons qui fixent les déflecteurs en place (Figure 3).

Remarque: Conservez les déflecteurs et leurs fixations.

4. Une fois le déflecteur d'éjection déposé, remettez les boulons et écrous en place sur le tablier de coupe (Figure 3).

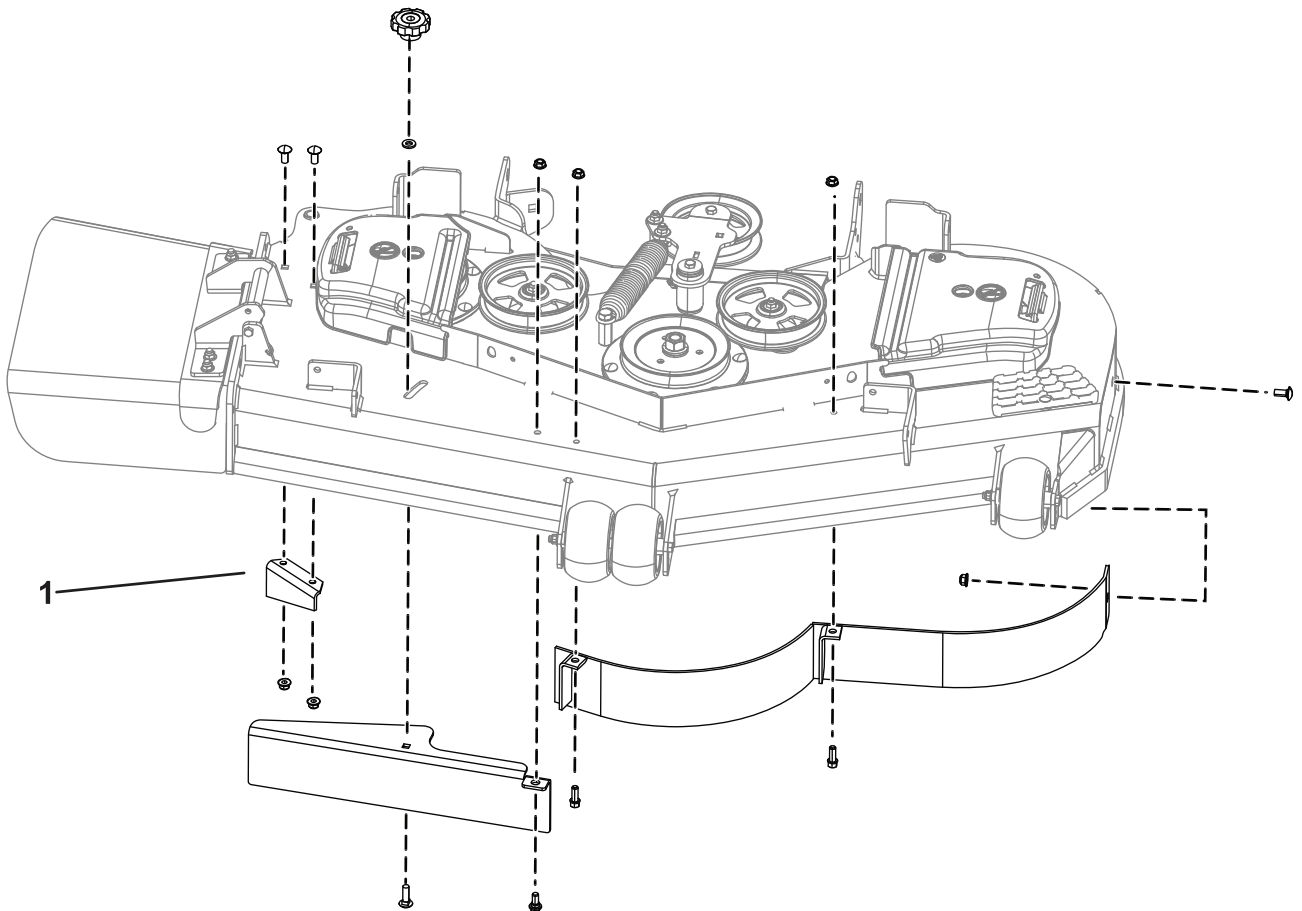


Figure 3

g309912

1. Déflecteur d'éjection

4

Dépose des fixations du tablier et du déflecteur d'éjection

Tabliers de coupe Z Master 4000

Aucune pièce requise

Procédure

Retirez les 6 boulons de carrosserie ($\frac{3}{8}$ x $\frac{7}{8}$ po), les 6 contre-écrous ($\frac{3}{8}$ po) et le déflecteur d'éjection du tablier de coupe (Figure 4).

Après avoir déposé le déflecteur d'éjection, remettez les 2 boulons de carrosserie ($\frac{3}{8}$ x $\frac{7}{8}$ po) et les 2 contre-écrous ($\frac{3}{8}$ po) dans le tablier de coupe (Figure 4).

Conservez les fixations et le déflecteur d'éjection pour rétablir l'éjection latérale ultérieurement.

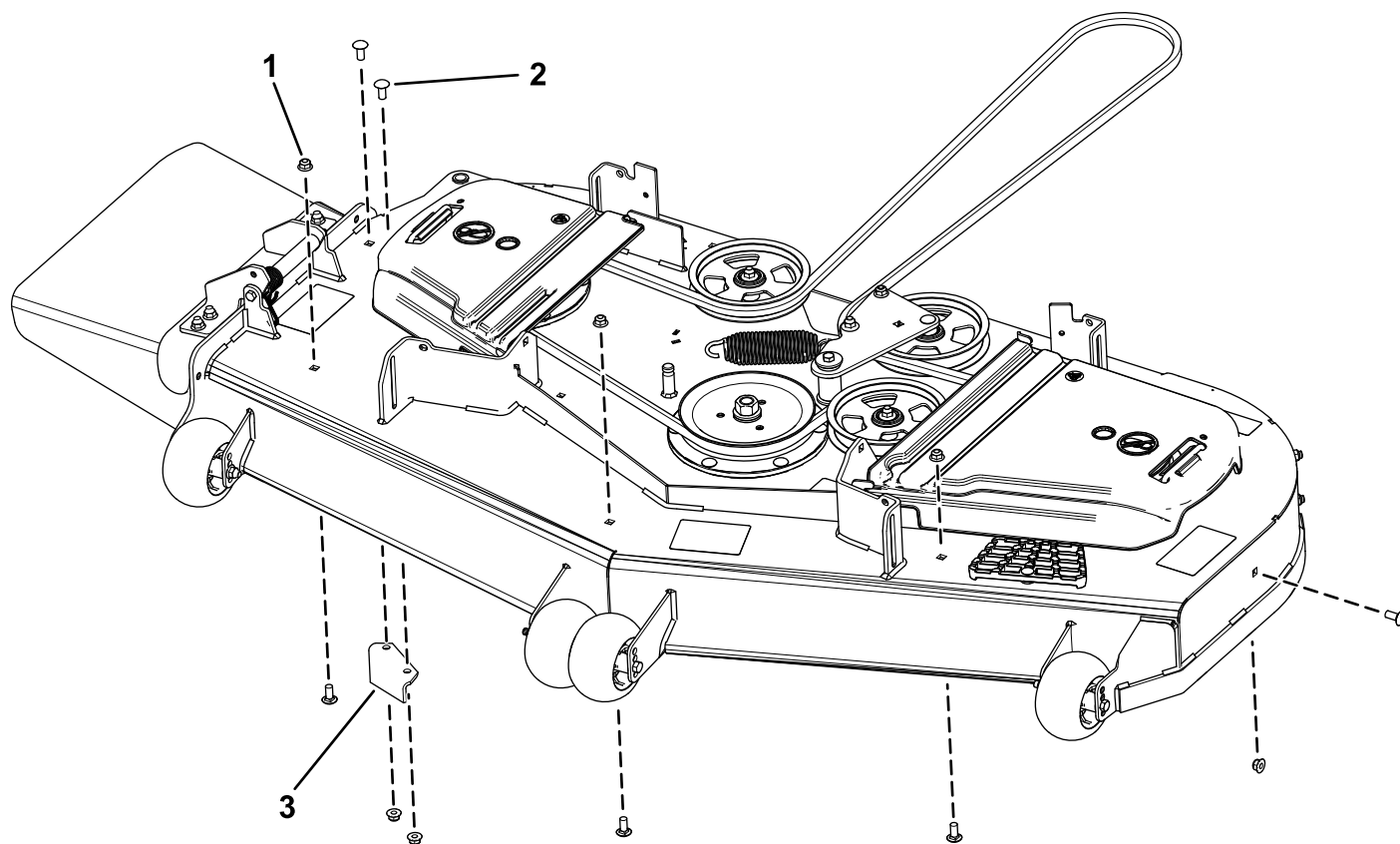


Figure 4

g361132

1. Contre-écrou ($\frac{3}{8}$ po)

2. Boulon de carrosserie ($\frac{3}{8}$ x $\frac{7}{8}$ po)

3. Déflecteur d'éjection

5

Retrait de la goulotte d'éjection existante

Aucune pièce requise

Procédure

1. Retirez le contre-écrou, le boulon, le ressort et l'entretoise qui fixent le déflecteur aux supports de pivot ([Figure 5](#)).
2. Déposez le déflecteur d'herbe ([Figure 5](#)).

Remarque: Conservez les fixations que vous avez retirées au cours de cette procédure de façon à les avoir sous la main pour le changement.

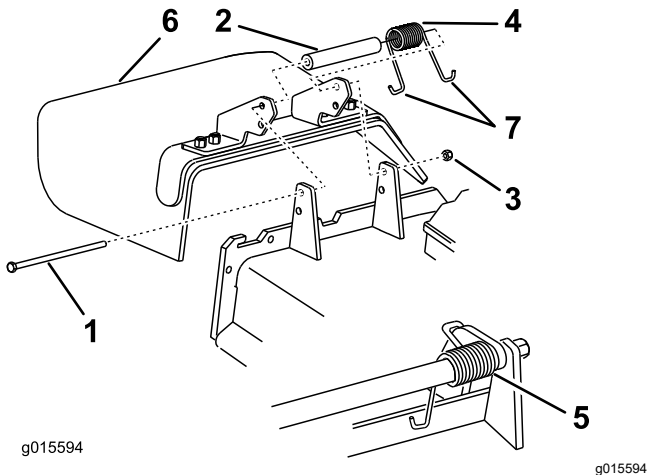


Figure 5

- | | |
|-------------------------|------------------------------|
| 1. Boulon | 5. Ressort en place |
| 2. Douille d'écartement | 6. Déflecteur d'herbe |
| 3. Contre-écrou | 7. Extrémité en J du ressort |
| 4. Ressort | |

6

Percer des trous

Tabliers de coupe G3

Aucune pièce requise

Procédure

1. Vérifiez le diamètre des trous aux emplacements indiqués à la [Figure 6](#).
2. Si le support d'éjection latérale n'est pas percé, utilisez la plaque d'éjection comme guide et marquez l'emplacement des trous.

Remarque: Pour le trou supérieur arrière, utilisez la partie supérieure de la fente pour marquer l'emplacement du trou. Cela permettra le passage de l'écrou lorsque la plaque d'éjection sera montée.

3. Percez les trous au diamètre spécifié aux emplacements indiqués sur la [Figure 6](#).

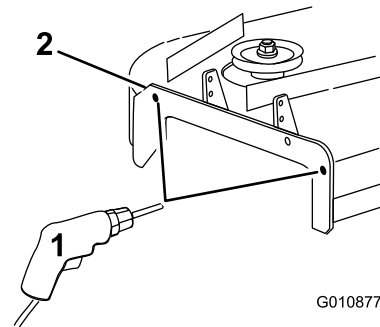


Figure 6

- | | |
|--|--------------------------------|
| 1. Percez un trou de 7/16 po de diamètre ici | 2. Support d'éjection latérale |
|--|--------------------------------|

7

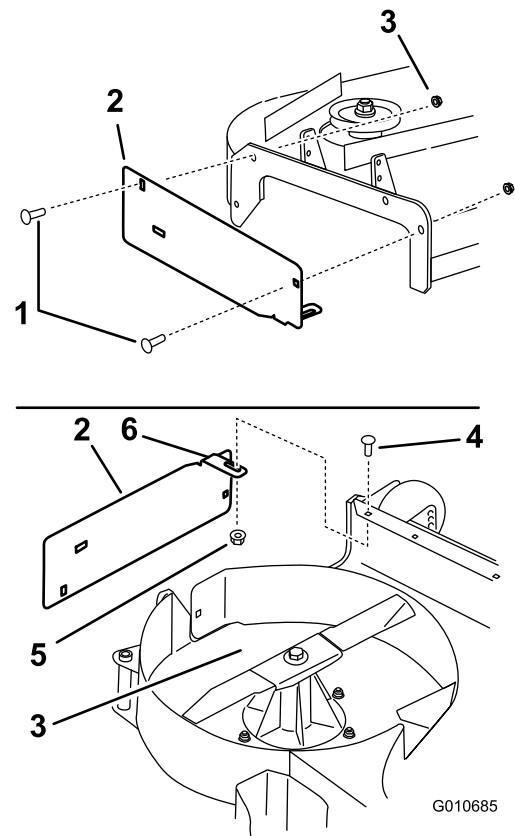
Montage de la plaque d'éjection

Pièces nécessaires pour cette opération:

1	Plaque d'éjection
2	Boulon de carrosserie ($\frac{3}{8}$ x $1\frac{1}{4}$ po)
1	Boulon de carrosserie ($\frac{5}{16}$ x $\frac{7}{8}$ po)
2	Écrou à petite embase ($\frac{3}{8}$ po)
1	Écrou à embase ($\frac{5}{16}$ po)

Procédure

1. Montez la plaque d'éjection à l'extérieur du support à l'aide de 2 boulons de carrosserie ($\frac{3}{8}$ x $1\frac{1}{4}$ po) et 2 écrous à embase ($\frac{3}{8}$ po), comme montré à la [Figure 7](#).
2. Installez la languette à l'intérieur du tablier de coupe avec 1 boulon de carrosserie ($\frac{5}{16}$ x $\frac{7}{8}$ po) et 1 écrou à embase ($\frac{5}{16}$ po) (petite embase), comme montré à la [Figure 7](#).



G010685

g010685

Figure 7

- | | |
|---|--|
| 1. Boulon de carrosserie ($\frac{3}{8}$ x $1\frac{1}{4}$ po) | 4. Boulon de carrosserie ($\frac{5}{16}$ x $\frac{7}{8}$ po) |
| 2. Plaque d'éjection | 5. Écrou à embase ($\frac{5}{16}$ po) |
| 3. Écrou à petite embase ($\frac{3}{8}$ po) | 6. Veillez à placer la languette à l'intérieur du tablier de coupe |

Montage des déflecteurs

Tabliers de coupe de 122 cm (48 po)

Pièces nécessaires pour cette opération:

1	Déflecteur gauche
1	Déflecteur central
1	Déflecteur droit
7	Écrou à petite embase ($\frac{3}{8}$ po)
7	Boulon de carrosserie ($\frac{3}{8}$ x 1 po)
2	Boulon ($\frac{3}{8}$ x 1 po)
2	Écrou à grande embase ($\frac{3}{8}$ po)

Procédure

Remarque: Fixez légèrement les déflecteurs pour les aligner sur tous les trous correspondants dans le tablier de coupe ([Figure 8](#)).

1. Placez le déflecteur droit dans le tablier de coupe.

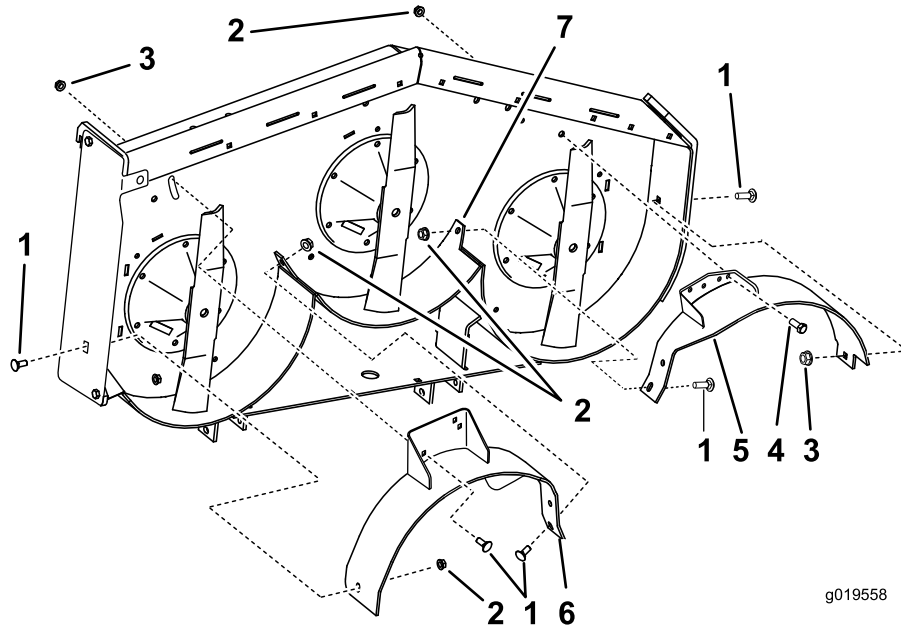
2. Fixez légèrement le déflecteur droit sur la plaque d'éjection avec 1 boulon de carrosserie ($\frac{3}{8}$ x 1 po) et 1 écrou à petite embase ($\frac{3}{8}$ po), comme montré à la [Figure 8](#).
3. Fixez légèrement le déflecteur droit au sommet du tablier de coupe avec 1 boulon de carrosserie ($\frac{3}{8}$ x 1 po) et 1 écrou à grande embase ($\frac{3}{8}$ po), comme montré à la [Figure 8](#).

Voir la position des déflecteurs sur la [Figure 9](#).

4. Fixez légèrement le déflecteur droit au tablier de coupe avec 1 boulon de carrosserie ($\frac{3}{8}$ x 1 po) et 1 écrou à petite embase ($\frac{3}{8}$ po), comme montré à la [Figure 8](#).
5. Placez le déflecteur gauche dans le tablier de coupe.
6. Fixez légèrement le déflecteur gauche au sommet du tablier de coupe avec 1 boulon ($\frac{3}{8}$ x 1 po) et 1 écrou à petite embase ($\frac{3}{8}$ po), comme montré à la [Figure 8](#).

Voir la position des déflecteurs sur la [Figure 9](#).

7. Fixez légèrement le déflecteur gauche au tablier de coupe avec 1 boulon de carrosserie ($\frac{3}{8}$ x 1 po) et 1 écrou à petite embase ($\frac{3}{8}$ po), comme montré à la [Figure 8](#).
8. Fixez légèrement le déflecteur gauche sur le côté du tablier de coupe avec 1 boulon de carrosserie ($\frac{3}{8}$ x 1 po) et 1 écrou à grande embase ($\frac{3}{8}$ po), comme montré à la [Figure 8](#).

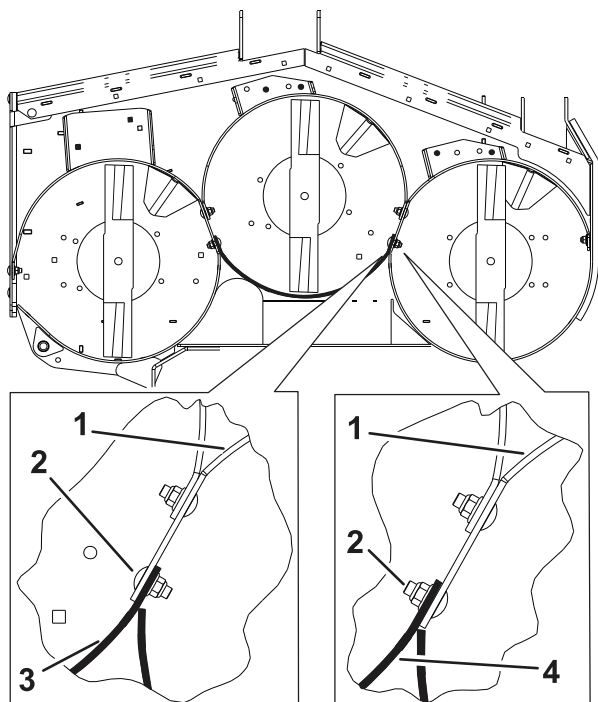


g019558

g019558

Figure 8

- | | | | |
|--|--|----------------------|---------------------|
| 1. Boulon de carrosserie ($\frac{3}{8}$ x 1 po) | 3. Écrou à grande embase ($\frac{3}{8}$ po) | 5. Déflecteur gauche | 7. Déflecteur soudé |
| 2. Écrou à petite embase ($\frac{3}{8}$ po) | 4. Boulon ($\frac{3}{8}$ x 1 po) | 6. Déflecteur droit | |



g309913

Figure 9

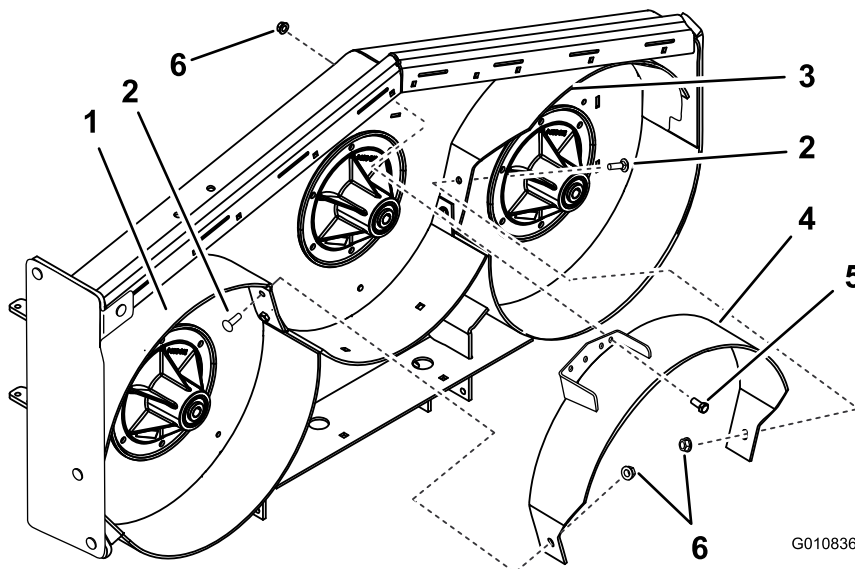
Tablier de coupe de 132 cm (48 pouces) montré

1. Déflecteur gauche
2. Notez la position des fixations (tabliers de coupe de 122 cm/48 po seulement)
3. Déflecteur soudé pour tondeuses GrandStand
4. Déflecteur soudé pour tondeuses G3 Z Master

9. Placez le déflecteur central dans le tablier de coupe.
10. Fixez légèrement le déflecteur central au déflecteur gauche avec 1 boulon de carrosserie ($\frac{3}{8}$ x 1 po) et 1 écrou à petite embase ($\frac{3}{8}$ po), comme à la [Figure 10](#).

Voir la position des déflecteurs sur la [Figure 9](#).

11. Fixez légèrement le déflecteur central au déflecteur droit avec 1 boulon de carrosserie ($\frac{3}{8}$ x 1 po) et 1 écrou à petite embase ($\frac{3}{8}$ po), comme montré à la [Figure 10](#).
12. Fixez légèrement le déflecteur central au sommet du tablier de coupe avec 1 boulon ($\frac{3}{8}$ x 1 po) et 1 écrou à petite embase ($\frac{3}{8}$ po), comme montré à la [Figure 10](#).



G010836

Figure 10

Tablier de coupe GrandStand montré

- | | | |
|--|-----------------------|--|
| 1. Déflecteur droit | 3. Déflecteur gauche | 5. Boulon ($\frac{3}{8}$ x 1 po) |
| 2. Boulon de carrosserie ($\frac{3}{8}$ x 1 po) | 4. Déflecteur central | 6. Écrou à petite embase ($\frac{3}{8}$ po) |

g010836

9

Montage des déflecteurs

Tabliers de coupe de 122 cm (52 po)

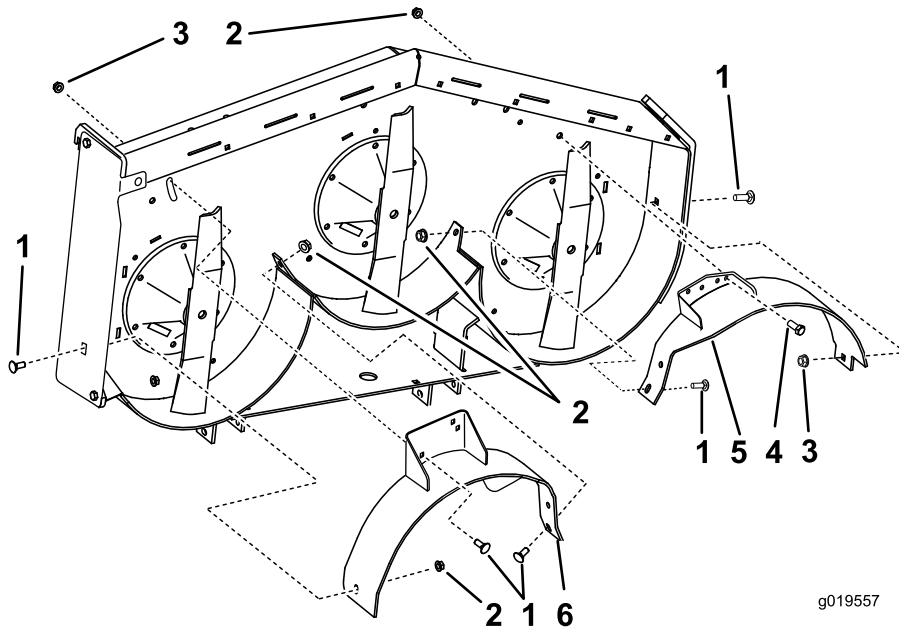
Pièces nécessaires pour cette opération:

1	Défecteur gauche
1	Défecteur central
1	Défecteur droit
8	Écrou à petite embase ($\frac{3}{8}$ po)
7	Boulon de carrosserie ($\frac{3}{8}$ x 1 po)
2	Boulon ($\frac{3}{8}$ x 1 po)
1	Écrou à grande embase ($\frac{3}{8}$ po)

Procédure

Remarque: Fixez légèrement les déflecteurs pour les aligner sur tous les trous correspondants dans le tablier de coupe (Figure 8).

1. Placez le déflecteur droit dans le tablier de coupe.
2. Fixez légèrement le déflecteur droit sur la plaque d'éjection avec 1 boulon de carrosserie ($\frac{3}{8}$ x 1 po) et 1 écrou à petite embase ($\frac{3}{8}$ po), comme montré à la Figure 11.
3. Fixez légèrement le déflecteur droit au sommet du tablier de coupe avec 1 boulon de carrosserie ($\frac{3}{8}$ x 1 po) et 1 écrou à grande embase ($\frac{3}{8}$ po), comme montré à la Figure 11.
4. Fixez légèrement le déflecteur droit au tablier de coupe avec 1 boulon de carrosserie ($\frac{3}{8}$ x 1 po) et 1 écrou à petite embase ($\frac{3}{8}$ po), comme montré à la Figure 11.
5. Placez le déflecteur gauche dans le tablier de coupe.
6. Fixez légèrement le déflecteur gauche au sommet du tablier de coupe avec 1 boulon ($\frac{3}{8}$ x 1 po) et 1 écrou à petite embase ($\frac{3}{8}$ po), comme montré à la Figure 11.
7. Fixez légèrement le déflecteur gauche au tablier de coupe avec 1 boulon de carrosserie ($\frac{3}{8}$ x 1 po) et 1 écrou à petite embase ($\frac{3}{8}$ po), comme montré à la Figure 11.
8. Fixez légèrement le déflecteur gauche sur le côté du tablier de coupe avec 1 boulon de carrosserie ($\frac{3}{8}$ x 1 po) et 1 écrou à petite embase ($\frac{3}{8}$ po), comme montré à la Figure 11.



g019557

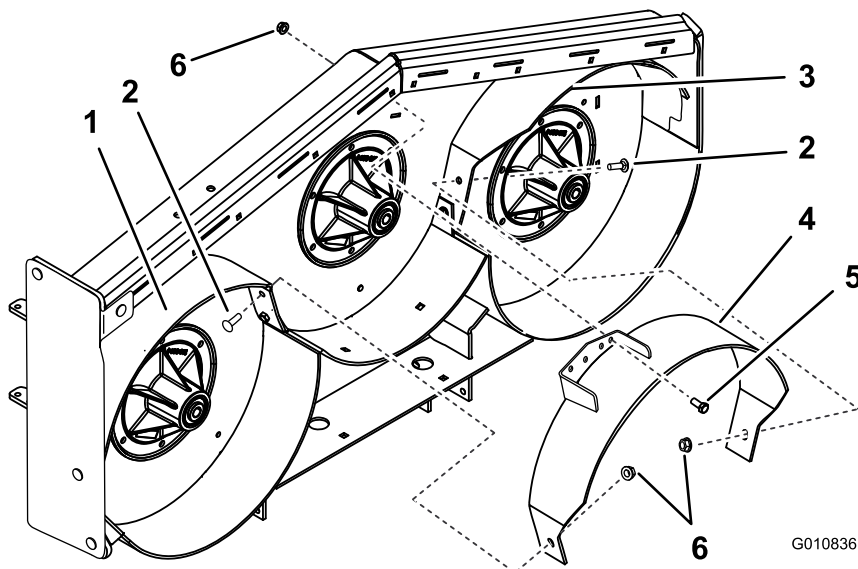
g019557

Figure 11

- | | | |
|--|--|---------------------|
| 1. Boulon de carrosserie ($\frac{3}{8}$ x 1 po) | 3. Écrou à grande embase ($\frac{3}{8}$ po) | 5. Défecteur gauche |
| 2. Écrou à petite embase ($\frac{3}{8}$ po) | 4. Boulon ($\frac{3}{8}$ x 1 po) | 6. Défecteur droit |

9. Placez le déflecteur central dans le tablier de coupe.
10. Fixez légèrement le déflecteur central au déflecteur gauche avec 1 boulon de carrosserie

- ($\frac{3}{8}$ x 1 po) et 1 écrou à petite embase ($\frac{3}{8}$ po), comme à la [Figure 12](#).
11. Fixez légèrement le déflecteur central au déflecteur droit avec 1 boulon de carrosserie ($\frac{3}{8}$ x 1 po) et 1 écrou à petite embase ($\frac{3}{8}$ po), comme montré à la [Figure 12](#).
12. Fixez légèrement le déflecteur central au sommet du tablier de coupe avec 1 boulon ($\frac{3}{8}$ x 1 po) et 1 écrou à petite embase ($\frac{3}{8}$ po), comme montré à la [Figure 12](#).



G010836

g010836

Figure 12

Tablier de coupe GrandStand montré

- | | |
|--|--|
| 1. Déflecteur droit | 4. Déflecteur central |
| 2. Boulon de carrosserie ($\frac{3}{8}$ x 1 po) | 5. Boulon ($\frac{3}{8}$ x 1 po) |
| 3. Déflecteur gauche | 6. Écrou à petite embase ($\frac{3}{8}$ po) |

10

Serrage de toutes les fixations

Aucune pièce requise

Procédure

1. Serrez tous les écrous et boulons des déflecteurs; voir la section Installation des déflecteurs.
2. **Pour les tondeuses GrandStand**, abaissez la machine, retirez le plastique du réservoir hydraulique et branchez la batterie.
3. **Pour les tondeuses GrandStand**, placez la batterie sur la machine.
4. Fixez la batterie avec la plaque de maintien, les boulons en J et les contre-écrous.

5. Reliez le câble positif (rouge) à la borne positive (+) de la batterie au moyen d'un écrou, d'une rondelle et d'un boulon.

Glissez le capuchon de caoutchouc sur la borne de la batterie.

6. Reliez ensuite le câble négatif et le câble de masse à la borne négative (-) de la batterie avec un écrou, une rondelle et un boulon.

Glissez le capuchon de caoutchouc sur la borne de la batterie.

11

Montage des lames de recyclage

Pièces nécessaires pour cette opération:

3	Lame de recyclage (vendue séparément)
---	---------------------------------------

Procédure

1. Installez les 3 lames de recyclage; voir le *Manuel de l'utilisateur*.
2. Faites tourner les lames et vérifiez qu'elles ne touchent pas les déflecteurs.
Si elles les touchent, desserrez et repositionnez les déflecteurs.