



## CE-sæt

Z Master® 4000-plænetraktor på 122 cm, 132 cm eller 152 cm

Modelnr. 145-1261

Modelnr. 145-1262

Modelnr. 145-1263

## Monteringsvejledning

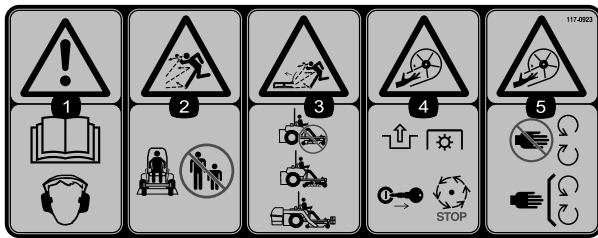
**Bemærk:** En CE-opsamler opbygges ved at montere dette sæt på opsamlersættet (Toro-model 78463).

# Sikkerhed

## Sikkerheds- og instruktionsmærkater



Sikkerheds- og instruktionsmærkaterne kan nemt ses af operatøren og er placeret tæt på potentielle risikoområder. Beskadede eller bortkomne mærkater skal udskiftes.



decal117-0923

117-0923

1. Advarsel – læs *betjeningsvejledningen* – brug høreværn.
2. Fare for udslyngede genstande – hold omkringstående på afstand.
3. Fare for udslyngede genstande, deflektorafskærmning – plæneklipperen må ikke betjenes, medmindre deflektoren, udblæsningsdækslet eller græssamlersystemet er monteret
4. Fare for at skære sig/amputation, rotor – udkobl kraftudtaget, tag nøglen ud af tændingen, og vent på, at alle de bevægelige dele standser.
5. Fare for at skære sig/amputation, rotor – hold afstand til bevægelige dele. Hold alle afskærmninger og sikkerhedsanordninger på plads.



# Montering

## Løsdele

Brug skemaet herunder til at kontrollere, at alle dele er blevet leveret.

Fremgangsmåde	Beskrivelse	Antal	Anvendelse
<b>1</b>	Kræver ingen dele	–	Klargøring af maskinen.
<b>2</b>	Kræver ingen dele	–	Afmontering af den eksisterende sideudblæsningssliske.
<b>3</b>	Kræver ingen dele	–	Afmontering af OEM-skærmen og beslagene.
<b>4</b>	Kræver ingen dele	–	Afmontering af remskærmen til blæseren (hvis monteret).
<b>5</b>	CE-remskiveskærm CE-remskærmbeslag (hvis ikke monteret tidligere) Sekskantbolt (1/4" x 1") Bræddebolt (1/4" x 3/4") Låsemøtrik (1/4") Sekskantbolt (3/8" x 1") – kun plæneklipperskjold på 122 cm Flangemøtrik (3/8") – kun plæneklipperskjold på 122 cm Klemmemøtrik Bageste afskærmning (kun plæneklipperskjold på 122 cm)	1 1 1 1 2 1 1 1 1	Montering af CE-remskiveskærmene.
<b>6</b>	CE-akslens afskærmning Fremadrettet CE-afskærmning CE-strammerens afskærmning	1 1 1	Monter de øverste CE-afskærmninger.
<b>7</b>	Nederste CE-afskærmning Sekskantbolt (1/4" x 3/4") Spændeskive (1/4") Låsemøtrik (1/4")	1 2 2 2	Montering af den nederste CE-afskærmning.
<b>8</b>	Sekskantbolt (1/4" x 3/4") Skive (5/16" x 3/4") Skive (1/4" x 1/2") Holder	1 1 1 1	Monter CE-remskærmen.
<b>9</b>	Nedre støttestang Flangehovedbolt (1/4" x 3/4") Låsemøtrik (1/4")	1 1 1	Montering af den nye nedre støttestang.
<b>10</b>	Klippehøjdedækplade (plæneklipperskjold på 122 cm) Klippehøjdedækplade (plæneklipperskjold på 132 cm og 150 cm) Låsemøtrik (1/4") Bræddebolt (1/4" x 3/4")	2 2 2 2	Montering af klippehøjdedækpladerne.
<b>11</b>	Kræver ingen dele	–	Justering af motorhastigheden.

# 1

## Klargøring af maskinen

Kræver ingen dele

### Fremgangsmåde

1. Parker maskinen på en plan overflade.
2. Aktiver parkeringsbremsen.
3. Sluk motoren, og tag nøglen ud.
4. Rengør plæneklipperskjoldet grundigt.

**Bemærk:** Du skal fjerne alt affald for at sikre, at sættet kan sidde korrekt.

5. Reparer alle bøjede eller beskadigede områder, og udskift evt. manglende dele.
6. Sænk plæneklipperskjoldet til den laveste klippehøjdeposition, se plæneklipperens *betjeningsvejledning*.

# 2

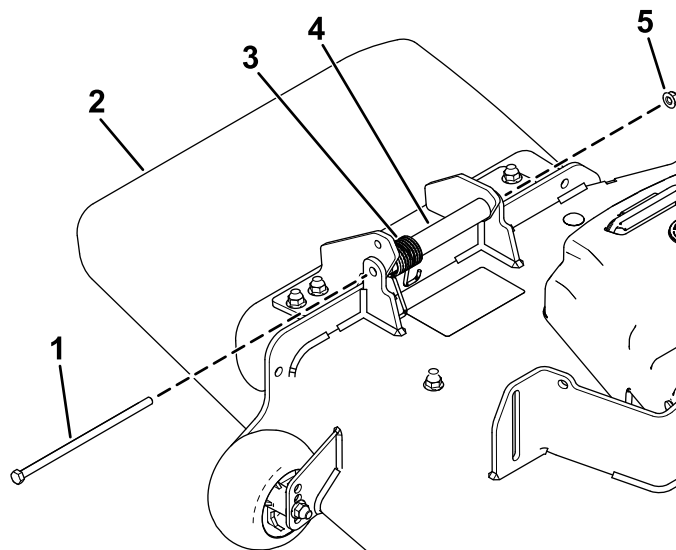
## Afmontering af den eksisterende sideudblæsningssliske

Kræver ingen dele

### Fremgangsmåde

Fjern boltene, fjederen, afstandsbøsningen og låsemøtrikkerne, der fastgør udblæsningsslisken, og fjern derefter udblæsningsslisken (**Figur 1**).

**Bemærk:** Behold sideudblæsningsslisken, boltene, fjederen, afstandsbøsningen og låsemøtrikken til montering, når du bruger maskinen med blæsersættet afmonteret.



g348922

**Figur 1**

- |                      |                    |
|----------------------|--------------------|
| 1. Bolt              | 4. Afstandsbøsning |
| 2. Udblæsningssliske | 5. Låsemøtrik      |
| 3. Fjeder            |                    |

# 3

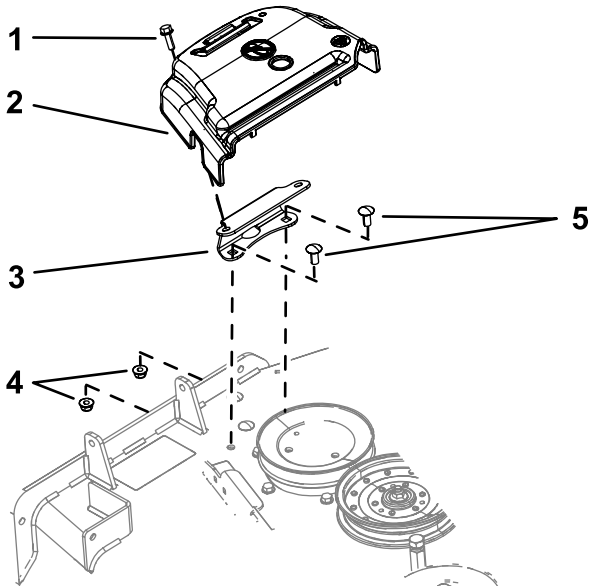
## Afmontering af OEM-skærmen og beslagene

Kræver ingen dele

### Afmontering af remskærmen

Hvis OEM-remskærmen er monteret, skal den afmonteres som følger:

1. Drej bolt, der fastgør remskærmen til skjoldet, mod uret for at løsne den (Figur 2).



Figur 2

g203155

- |                                  |  |
|----------------------------------|--|
| 1. Bolt (siddende på remskærmen) | 4. Flangemøtrik ( $\frac{3}{8}$ " )                |
| 2. Remskærm                      | 5. Brædebolt ( $\frac{3}{8}$ " x $\frac{7}{8}$ " ) |
| 3. Skærmmonteringsbeslag         |  |

2. Afmonter OEM-remskærmen og bolten fra monteringsbeslaget (Figur 2).

**Bemærk:** Læg OEM-remskærmen og monteringsbolt til side, når plæneklipperen betjenes uden blæserens ekstraudstyr.

## Afmontering af skærmmonteringsbeslaget

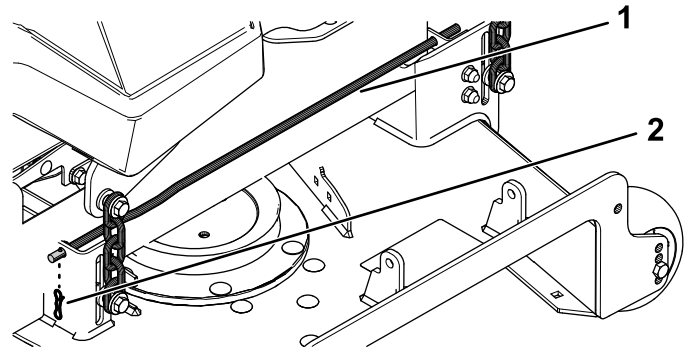
1. Afmonter de 2 bolte og 2 flangemøtrikker, der fastgør skærmmonteringsbeslaget til skjoldet (Figur 2).
2. Fjern beslaget.

**Bemærk:** Læg OEM-skærmmonteringsbeslaget, bolte og flangemøtrik til montering til side, når plæneklipperen betjenes uden blæserens ekstraudstyr.

## Afmontering af den eksisterende nedre støttestang

Fjern låseclipsen fra den eksisterende nedre støttestang, og afmonter den (Figur 3).

**Bemærk:** Gem låseclipsen og den nedre støttestang til montering, når du bruger maskinen med blæsersættet afmonteret.



g350950

Figur 3

- |                                   |              |
|-----------------------------------|--------------|
| 1. Eksisterende nedre støttestang | 2. Låseclips |
|-----------------------------------|--------------|

# 4

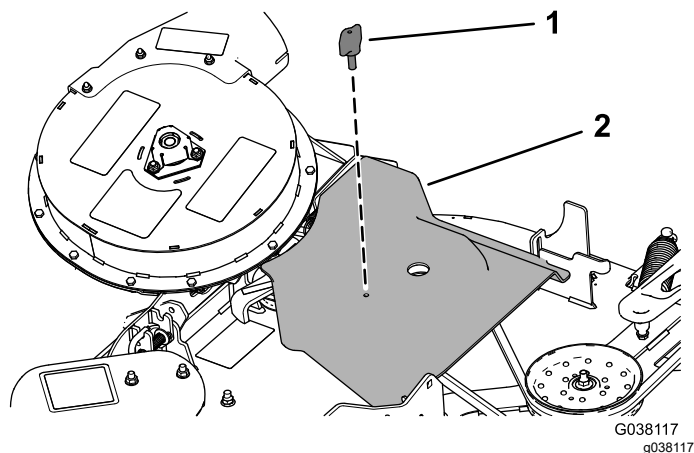
## Afmontering af remskærmen til blæseren (hvis monteret)

Kræver ingen dele

## Afmontering af remskærmen til blæseren

Hvis blæsersættet er monteret på maskinen skal den installerede remskærm fra blæser- og drevsættet afmonteres som følger:

1. Afmonter fingerskruen, der fastgør remskærmen (Figur 4).



Figur 4

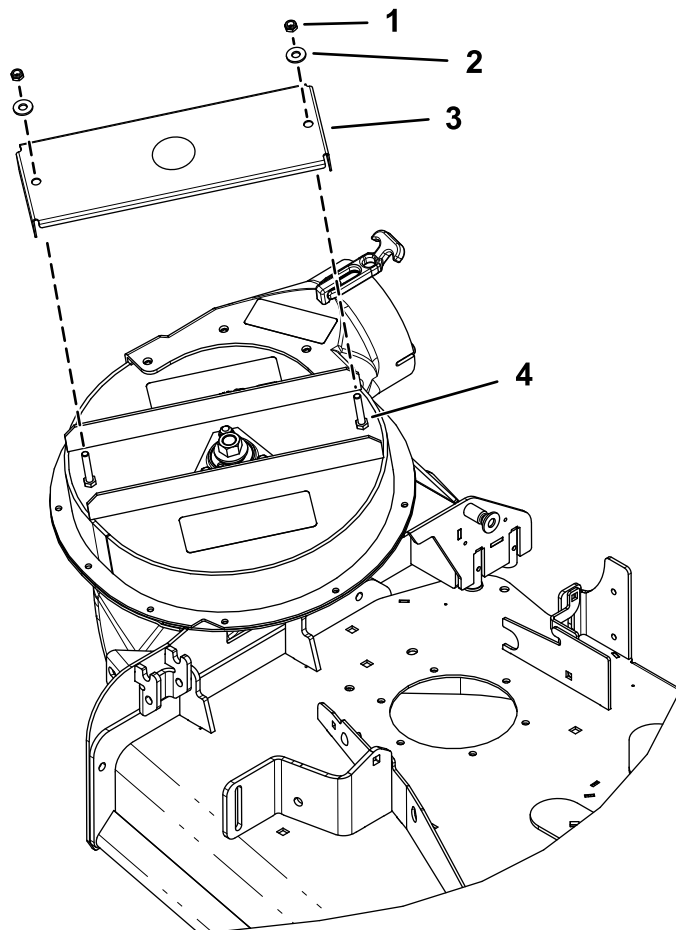
1. Fingerskrue
2. Remskærm

2. Flyt skærmen udad, indtil kanten af skærmen er fri af krogene i skjoldflangerne (Figur 4).
3. Fjern skærmen fra skjoldet.

**Bemærk:** Kasser fingerskruerne.

## Afmontering af kapslen til OEM-akslen og metaldelene

1. Afmonter de 2 møtrikker og 2 spændeskiver, der fastgør kapslen til OEM-akslen til blæserenheden (Figur 5).



Figur 5

Plæneklipperskjold på 122 cm er vist

1. Møtrik
2. Spændeskive
3. Kapsel til OEM-aksel
4. Bolt

2. Fjern skærmen, og kassér kapslen til OEM-akslen (Figur 5).

# 5

## Montering af CE-remskiveskærmene

Dele, der skal bruges til dette trin:

1	CE-remskiveskærm
1	CE-remskærmbeslag (hvis ikke monteret tidligere)
1	Sekskantbolt ( $\frac{1}{4}$ " x 1")
1	Bræddebolt ( $\frac{1}{4}$ " x $\frac{3}{4}$ ")
2	Låsemøtrik ( $\frac{1}{4}$ ")
1	Sekskantbolt ( $\frac{3}{8}$ " x 1") – kun plæneklipperskjold på 122 cm
1	Flangemøtrik ( $\frac{3}{8}$ ") – kun plæneklipperskjold på 122 cm
1	Klemmemøtrik
1	Bageste afskærmning (kun plæneklipperskjold på 122 cm)

### Plæneklipperskjold på 122 cm

1. Ret hullerne i CE-remskiveskærmen ind efter hullet i det fremadrettede deflektorbeslag og det udvendige hul i den fremadrettede skjoldflange (Figur 6).

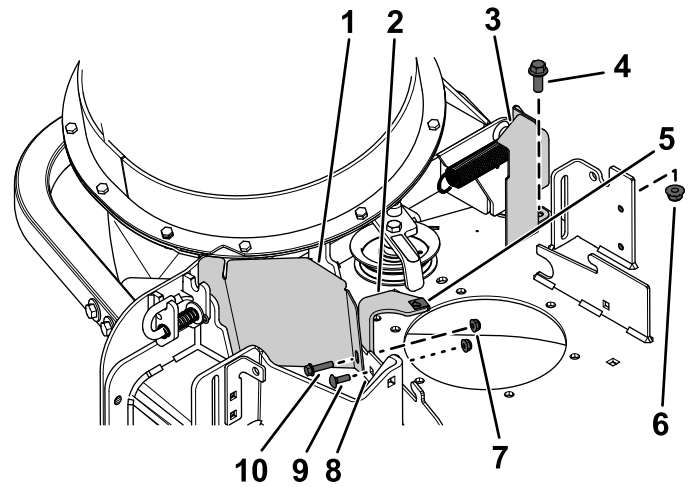
**Bemærk:** CE-remskivebeslaget svøber sig om deflektorbeslagets udvendige kant

2. Ret CE-remskærmbeslaget (hvis ikke monteret tidligere) ind efter hullerne i bagsiden af den fremadrettede skjoldflange (Figur 6).
3. Fastgør CE-remskiveskærmen og remskærmbeslaget til den fremadrettede skjoldflange ved det udvendige hul med 1 sekskantsbolt ( $\frac{1}{4}$ " x 1") og 1 låsemøtrik ( $\frac{1}{4}$ ") som vist i Figur 6.
4. Fastgør remskærmbeslaget til den fremadrettede skjoldflange ved det indvendige hul med 1 bræddebolt ( $\frac{1}{4}$ " x  $\frac{3}{4}$ ") og 1 låsemøtrik ( $\frac{1}{4}$ ") som vist i Figur 6.
5. Ret hullet i den bageste flange i CE-remskærmbeslaget ind efter hullet i skjoldet, hvor du afmonterede OEM-remskærmbeslaget i trin 1 i [Afmontering af skærmmonteringsbeslaget](#) (side 4). Se Figur 6.
6. Ret klemmemøtrikken ind efter hullet i toppen af CE-remskærmbeslaget, og pres klemmemøtrikken på beslaget (Figur 6).
7. Monter bageste afskærmning løst på plæneklipperskjoldet ved hjælp af

1 sekskantsbolt ( $\frac{3}{8}$ " x 1") og 1 flangemøtrik ( $\frac{3}{8}$ ") som vist i Figur 6.

Stram fastgørelsesanordningerne, når du har monteret blæseren. Se [Montering af blæseren](#) (side 9).

**Vigtigt:** Dette trin gælder kun for plæneklipperskjolde på 122 cm.



Figur 6

- |   |  |
|---|--|
| 1. CE-remskiveskærm   | 6. Flangemøtrik ( $\frac{3}{8}$ ")                 |
| 2. Remskærmbeslag   | 7. Låsemøtrik ( $\frac{1}{4}$ ")                   |
| 3. Bageste afskærmning (kun til plæneklipperskjold på 122 cm) | 8. Skjoldflange (fremadrettet)                     |
| 4. Sekskantbolt ( $\frac{3}{8}$ " x 1")                       | 9. Bræddebolt ( $\frac{1}{4}$ " x $\frac{3}{4}$ ") |
| 5. Klemmemøtrik   | 10. Flangehovedbolt ( $\frac{1}{4}$ " x 1")        |

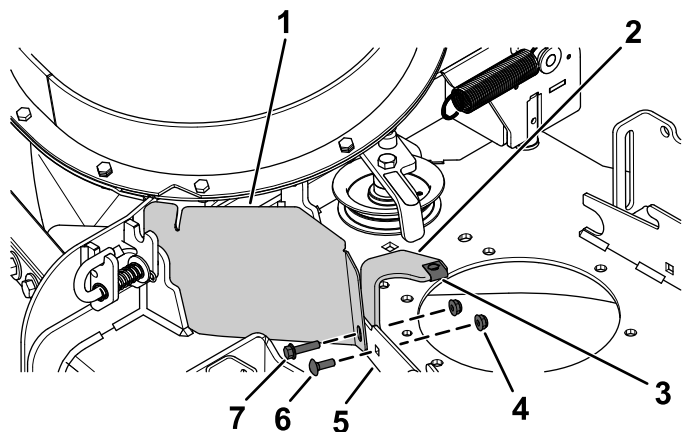
### Plæneklipperskjold på 132 cm og 152 cm

1. Ret hullerne i CE-remskiveskærmen ind efter hullet i det fremadrettede deflektorbeslag og det udvendige hul i den fremadrettede skjoldflange (Figur 7).

**Bemærk:** CE-remskivebeslaget svøber sig om deflektorbeslagets udvendige kant

2. Ret CE-remskærmbeslaget (hvis ikke monteret tidligere) ind efter hullerne i bagsiden af den fremadrettede skjoldflange (Figur 7).
3. Fastgør CE-remskiveskærmen og remskærmbeslaget (hvis ikke monteret tidligere) til den fremadrettede skjoldflange ved det udvendige hul med 1 sekskantsbolt ( $\frac{1}{4}$ " x 1") og 1 låsemøtrik ( $\frac{1}{4}$ ") som vist i Figur 7.
4. Fastgør remskærmbeslaget til den fremadrettede skjoldflange ved det indvendige hul med 1 bræddebolt ( $\frac{1}{4}$ " x  $\frac{3}{4}$ ") og 1 låsemøtrik ( $\frac{1}{4}$ ") som vist i Figur 7.

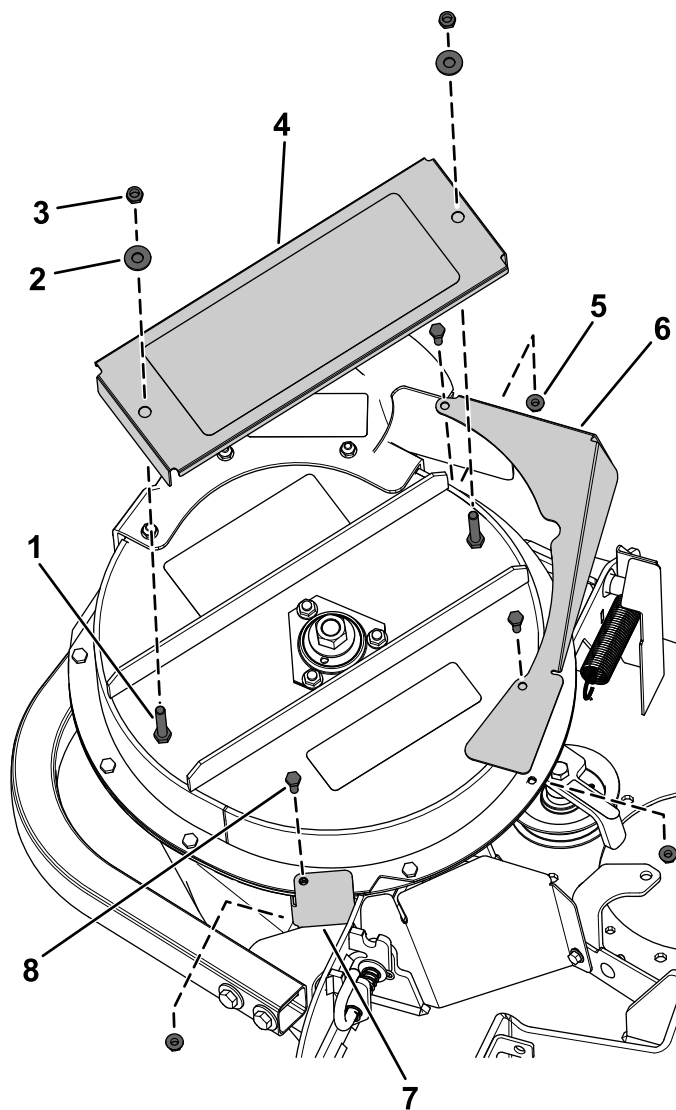
5. Ret klemmemøtrikken ind efter hullet i toppen af CE-remskærmbeslaget, og pres klemmemøtrikken på beslaget (Figur 7).



Figur 7

g351270

- |   |  |
|---|--|
| 1. CE-remskiveskærm                               | 5. Skjoldflange (fremadrettet)                     |
| 2. Remskærmsbeslag (hvis ikke monteret tidligere) | 6. Bræddebolt ( $\frac{1}{4}$ " x $\frac{3}{4}$ ") |
| 3. Klemmemøtrik                                   | 7. Flangehovedbolt ( $\frac{1}{4}$ " x 1")         |
| 4. Låsemøtrik ( $\frac{1}{4}$ ")                  |  |



Figur 8

g351116

Plæneklipperskjold på 122 cm er vist

- |  |  |
|--|--|
| 1. Sekskantbolt ( $\frac{5}{16}$ " x $1\frac{3}{4}$ ") | 5. Låsemøtrik ( $\frac{1}{4}$ ")                     |
| 2. Spændeskive ( $\frac{3}{8}$ ")                      | 6. CE-strammerens afskærmning                        |
| 3. Låsemøtrik ( $\frac{5}{16}$ ")                      | 7. Fremadrettet CE-afskærmning                       |
| 4. CE-akslens afskærmning                              | 8. Sekskantbolt ( $\frac{1}{4}$ " x $\frac{3}{4}$ ") |

# 6

## Montering af de øverste CE-afskærmninger

Dele, der skal bruges til dette trin:

1	CE-akslens afskærmning
1	Fremadrettet CE-afskærmning
1	CE-strammerens afskærmning

### Fremgangsmåde

1. Fjern de 3 låsemøtrikker ( $\frac{1}{4}$ ") fra blæserenheden.
2. Monter CE-strammerens afskærmning på blæseren med de 2 sekskantbolte ( $\frac{1}{4}$ " x  $\frac{3}{4}$ ") og de 2 låsemøtrikker ( $\frac{1}{4}$ "), du fjernede tidligere, som vist i Figur 8.
3. Monter CE-akslens afskærmning ved hjælp af 2 låsemøtrikker ( $\frac{5}{16}$ ") og 2 spændeskiver (Figur 8).
4. Monter den fremadrettede CE-afskærmning ved hjælp af 1 sekskantbolt ( $\frac{1}{4}$ " x  $\frac{3}{4}$ ") og låsemøtrikken ( $\frac{1}{4}$ "), du fjernede tidligere, som vist i Figur 8.

# 7

## Montering af den nederste CE-afskærmning

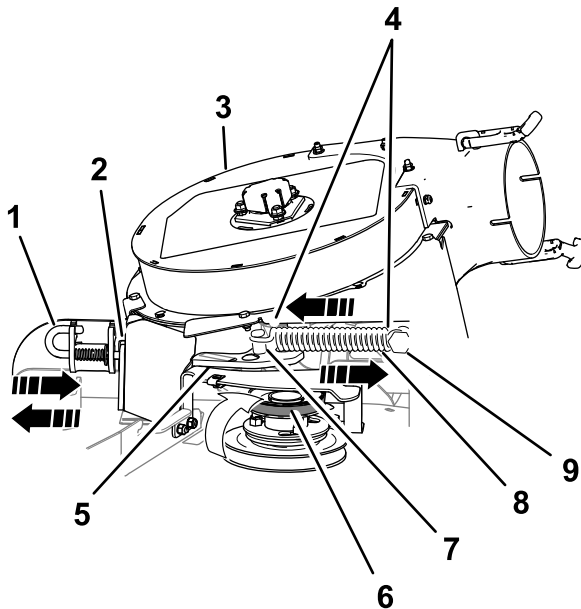
Dele, der skal bruges til dette trin:

1	Nederste CE-afskærmning
2	Sekskantbolt ( $\frac{1}{4}$ " x $\frac{3}{4}$ "
2	Spændeskive ( $\frac{1}{4}$ "
2	Låsemøtrik ( $\frac{1}{4}$ "

## Afmontering af blæseren

Hvis blæserenheden er monteret, skal du afmontere den fra plæneklipperskjoldet som følger:

1. Træk den fjederbelastede styreremskive væk fra den faste fjederstang, og afmonter remmen fra styreremskiven (Figur 9).



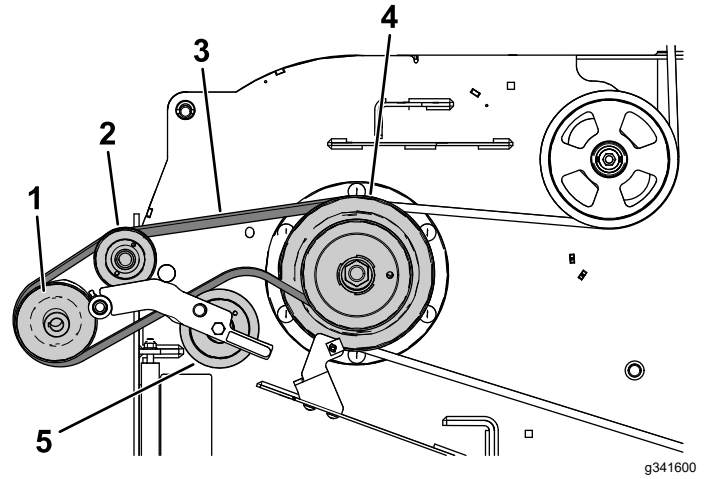
Figur 9

g203195

1. Låsetap (låst position)
2. Sliskebeslag
3. Blæserenhed
4. Fjederkrogens ender
5. Styredrejebeslag
6. Rem (placeret i forhold til styreremskiven)
7. Styrefjedertap
8. Fjeder
9. Fast fjederstang

2. Flyt styredrejebeslaget mod den faste fjederstang, og fjern fjederens krog fra styrefjederstangen (Figur 9).

3. Før remmen under styreremskiven (Figur 10).



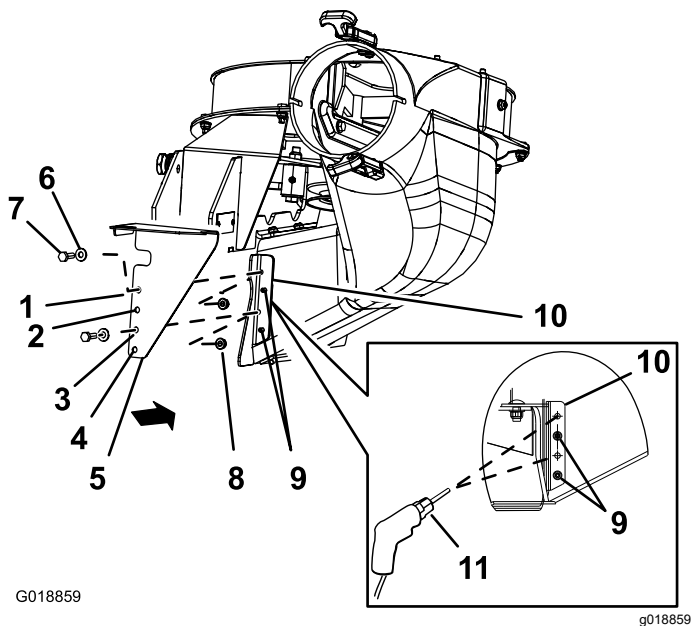
Figur 10

g341600

1. Blæserremskive
  2. Styreremskive
  3. Blæserrem
  4. Drivremskive
  5. Styre-/spændingsremskive
4. Afmonter remmen fra drivremskiven (Figur 10).
  5. Flyt blæserens låsestift til den åbne position, og drej blæseren udad (Figur 9).
  6. Fjern blæseren og remmen fra plæneklipperskjoldet.

## Boring af monteringshullerne til den nederste CE-afskærmning

1. Ret den nederste CE-afskærmning ind efter blæserørsbeslaget som vist i Figur 11.



Figur 11

- |                            |                               |
|----------------------------|-------------------------------|
| 1. Hul 1                   | 7. Sekskantbolt (1/4" x 3/4") |
| 2. Hul 2                   | 8. Låsemøtrik (1/4")          |
| 3. Hul 3                   | 9. Knapper                    |
| 4. Hul 4                   | 10. Blæserørsbeslag           |
| 5. Nederste CE-afskærmning | 11. Borehoved, 7 mm           |
| 6. Skive                   |                               |

- Ret hul 2 og hul 4 i den nederste CE-afskærmning ind efter knapperne, der stikker ud gennem blæserørsbeslaget (Figur 11).

**Bemærk:** Sørg for, at flangen på den nederste CE-afskærmning (flangen med hullerne) ligger fladt mod blæserørsbeslaget.

- Afmærk omridset af hul 1 og hul 3 i den nederste CE-afskærmning på blæserørsbeslaget, og afmonter CE-afskærmningen (Figur 11).
- Find mærkerne på blæserørsbeslaget, og udstans placeringerne.
- Bor huller på 7 mm i blæserørsbeslaget ved de to udstansningsmærker (Figur 11).

## Montering af den nederste CE-afskærmning

**Bemærk:** Monter den nederste CE-afskærmning med blæserenheden afmonteret fra plæneklipperskjoldet. Se monteringsvejledningen til E-Z Vac™-blæser- og drevsættet.

- Ret den nederste CE-afskærmning ind efter blæserørsbeslaget (Figur 11).
- Ret hul 2 og hul 4 i den nederste CE-afskærmning ind efter knapperne,

der stikker ud gennem blæserørsbeslaget (Figur 11).

- Fastgør den nederste CE-afskærmning til blæseren ved hjælp af 2 sekskantbolte (1/4" x 3/4"), 2 spændeskiver og 2 låsemøtrikker (1/4") gennem hul 1 og hul 4 i CE-afskærmningen (Figur 11).

## Montering af blæseren

Hvis du har afmonteret blæseren, skal du montere den på plæneklipperskjoldet som følger:

**Bemærk:** Se vejledningen til opsamlersættet (Toro-model 78463).

- Ret blæserremmen ind rundt om blæserens remskive (Figur 10).
- Ret drejetappen på blæseren ind efter drejetapshullet i skjoldet og sænk blæseren ned på skjoldet.
- Åbn blæserens låsestift, fastgør blæseren til skjoldet, og fastgør låsestiften til rørbeslaget (Figur 9).

**Bemærk:** Sørg for, at låsetappen går hele vejen igennem hullet i sliskebeslaget og CE-remskiveskærmen.

- Før midlertidigt remmen under styreremskiven (Figur 10).
- Før remmen omkring drivremskiven (Figur 10).
- Bevæg styre-/strammeremskiven mod den faste fjedertap, og monter fjederen ved at rette fjederkrogen ind på styrefjedertappen (Figur 9).
- Træk den fjederbelastede styre-/strammeremskive væk fra den faste fjederstang, og før remmen rundt om styreremskiven (Figur 10).

# 8

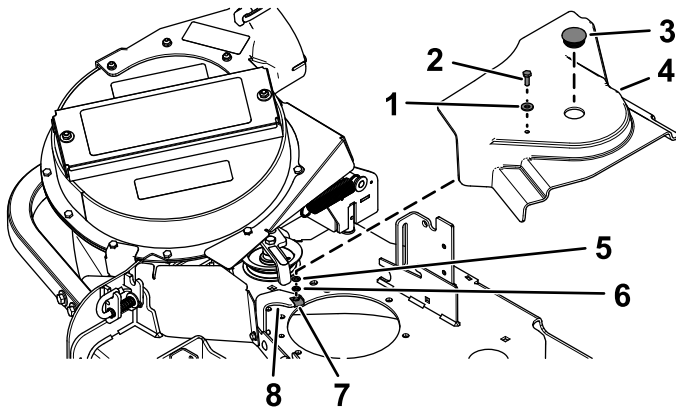
## Montering af CE-remskærmen

Dele, der skal bruges til dette trin:

1	Sekskantbolt ( $\frac{1}{4}$ " x $\frac{3}{4}$ "
1	Skive ( $\frac{5}{16}$ " x $\frac{3}{4}$ "
1	Skive ( $\frac{1}{4}$ " x $\frac{1}{2}$ "
1	Holder

## Montering af CE-remskærmens bolt

1. Monter skiven ( $\frac{5}{16}$ " x  $\frac{3}{4}$ " ) på sekskantbolten ( $\frac{1}{4}$ " x  $\frac{3}{4}$ " ) som vist i [Figur 12](#).



Figur 12

Plæneklipperskjold på 132 cm er vist

- |   |  |
|---|--|
| 1. Skive ( $\frac{5}{16}$ " x $\frac{3}{4}$ " )       | 5. Skive ( $\frac{1}{4}$ " x $\frac{1}{2}$ " ) |
| 2. Sekskantbolt ( $\frac{1}{4}$ " x $\frac{3}{4}$ " ) | 6. Holder                                      |
| 3. Plastprop  | 7. Klemmemøtrik                                |
| 4. Remskærm   | 8. CE-remskærmbeslag                           |

2. Isæt bolt og skive gennem hullet i toppen af remskærmen fra OEM-blæser- og drevsættet ([Figur 12](#)).
3. Fra bunden af remskærmen skal skiven ( $\frac{1}{4}$ " x  $\frac{1}{2}$ " ) og holderen monteres på sekskantboltens gevind ([Figur 12](#)).

Sørg for, at bolthovedet og skiven flugter med den øverste overflade på remskærmen, og at skiven og holderen flugter med skærmens underste flade.

## Montering af remskærmen

1. Åbn blæseren, og træk den delvist ud.
2. Ret remskærmen ind med hakkene i skjoldflangerne ([Figur 12](#)).
3. Ret sekskantbolten ind med klemmemøtrikken på remskærmbeslaget.
4. Fastgør remskærmen til skærmbeslaget med sekskantbolten ([Figur 12](#)).
5. Fastgør plastproppen i dækslet ([Figur 12](#)).
6. Åbn blæserens låsestift, fastgør blæseren til skjoldet, og fastgør låsestiften til rørbeslaget.

# 9

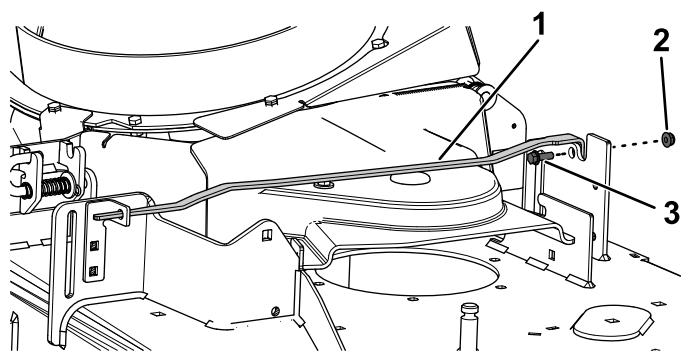
## Montering af den nye nedre støttestang

Dele, der skal bruges til dette trin:

1	Nedre støttestang
1	Flangehovedbolt ( $\frac{1}{4}$ " x $\frac{3}{4}$ " )
1	Låsemøtrik ( $\frac{1}{4}$ " )

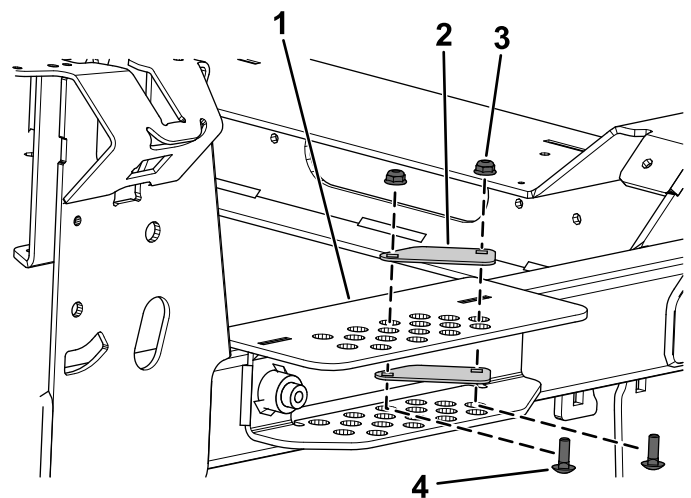
## Fremgangsmåde

1. Skru den nye nedre støttestang gennem åbningen i det nedre skørt.
2. Fastgør stangen ved hjælp af 1 flangehovedskruer ( $\frac{1}{4}$ " x  $\frac{3}{4}$ " ) og 1 låsemøtrik ( $\frac{1}{4}$ " ) som vist i [Figur 13](#).



Figur 13

1. Nedre støttestang                      3. Flangehovedbolt (1/4" x 3/4")  
 2. Låsemøtrik (1/4")



Figur 14

1. Klippehøjdebeslag                      3. Låsemøtrik (1/4")  
 2. Klippehøjdedækplade  
 (plæneklipperskjold på  
 122 cm)                                      4. Bræddebolt (1/4" x 3/4")

# 10

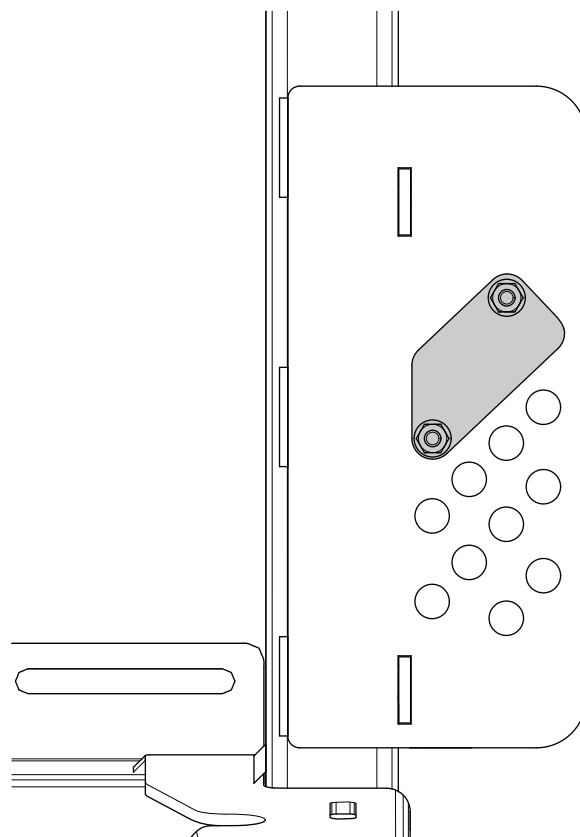
## Montering af klippehøjde- dækpladerne

Dele, der skal bruges til dette trin:

2	Klippehøjdedækplade (plæneklipperskjold på 122 cm)
2	Klippehøjdedækplade (plæneklipperskjold på 132 cm og 150 cm)
2	Låsemøtrik (1/4")
2	Bræddebolt (1/4" x 3/4")

### Plæneklipperskjold på 122 cm

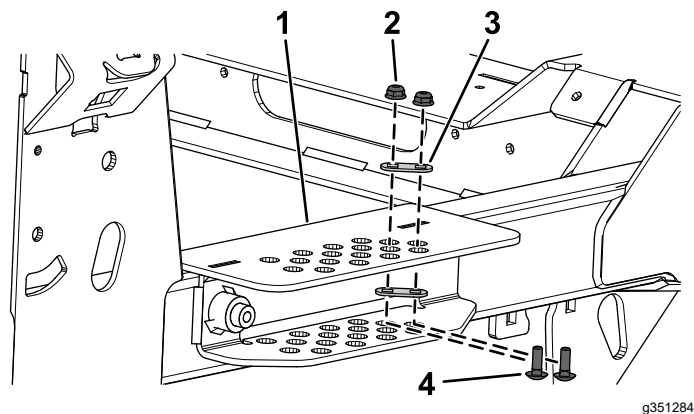
Fastgør de 2 klippehøjdedækplader i intervallerne på 102-140 mm på klippehøjdebeslaget ved hjælp af 2 bræddebolte (1/4" x 3/4") og 2 låsemøtrikker (1/4") som vist i [Figur 14](#) og [Figur 15](#).



Figur 15  
 Fuldt monteret

## Plæneklipperskjold på 132 cm og 152 cm

Fastgør de 2 klippehøjdedækplader i intervallerne på 133-140 mm på klippehøjdebeslaget med 2 bræddebolte ( $\frac{1}{4}$ " x  $\frac{3}{4}$ " ) og 2 låsemøtrikker ( $\frac{1}{4}$ " ) som vist i [Figur 16](#) og [Figur 17](#).



**Figur 16**

- |                                   |   |
|-----------------------------------|---|
| 1. Klippehøjdebeslag              | 3. Klippehøjdedækplade<br>(plæneklipperskjold på<br>132 cm og 150 cm) |
| 2. Låsemøtrik ( $\frac{1}{4}$ " ) | 4. Bræddebolt ( $\frac{1}{4}$ " x $\frac{3}{4}$ " )                   |

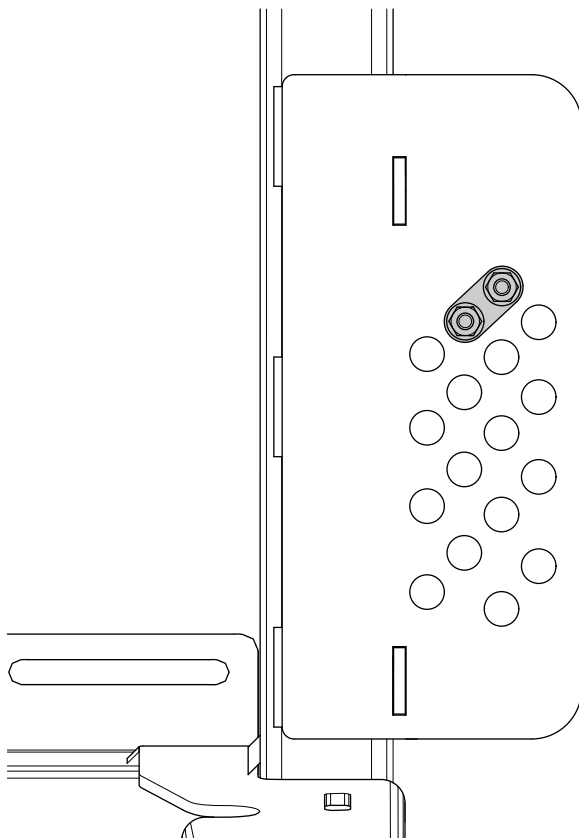
# 11

## Justering af motorhastigheden

Kræver ingen dele

### Fremgangsmåde

1. Find din kombinerede plæneklipper og opsamler på *overensstemmelseserklæringen*.
2. Indstil motorhastigheden (o/min.) som anført i den tilsvarende kolonne i *overensstemmelseserklæringen*.



**Figur 17**  
Fuldt monteret