



## CE-Kit

122 cm, 132 cm oder 152 cm Aufsitzrasenmäher der Serie  
Z Master® 4000

Modellnr. 145-1261

Modellnr. 145-1262

Modellnr. 145-1263

## Installationsanweisungen

---

**Hinweis:** Dieses Kit muss an das bestehende Grasfangkorbkit (Toro Modell 78463) angebaut werden, um die CE-Konformität zu gewährleisten.

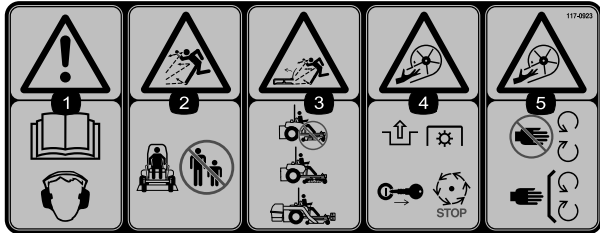


# Sicherheit

## Sicherheits- und Bedienungsschilder



Die Sicherheits- und Anweisungsaufkleber sind gut sichtbar; sie befinden sich in der Nähe der möglichen Gefahrenbereiche. Tauschen Sie beschädigte oder verloren gegangene Aufkleber aus.



decal117-0923

**117-0923**

1. Warnung: Lesen Sie die *Bedienungsanleitung*; Tragen Sie eine Gehörschutz.
2. Gefahr durch herausgeschleuderte Objekte: Unbeteiligte müssen einen Abstand zur Maschine halten.
3. Gefahr am Ablenklech oder durch herausgeschleuderte Gegenstände: Betreiben Sie die Maschine niemals ohne Ablenklech, Heckfangsystem oder Grasfangsystem.
4. Schnitt-/Amputationsgefahr beim Antriebsrad: Kuppeln Sie die Zapfwelle aus, ziehen den Schlüssel ab und warten Sie, bis alle beweglichen Teile zum Stillstand gekommen sind.
5. Schnitt-/Amputationsgefahr am Antriebsrad: Berühren Sie keine beweglichen Teile und lassen Sie alle Schutzvorrichtungen und Schutzbleche montiert.

# Installation

## Einzelteile

Prüfen Sie anhand der nachstehenden Tabelle, dass Sie alle im Lieferumfang enthaltenen Teile erhalten haben.

Verfahren	Beschreibung	Menge	Verwendung
<b>1</b>	Keine Teile werden benötigt	–	Vorbereiten der Maschine.
<b>2</b>	Keine Teile werden benötigt	–	Entfernen des vorhandenen Seitenauswurfkanals.
<b>3</b>	Keine Teile werden benötigt	–	Entfernen der OEM-Abdeckung und -Halterung.
<b>4</b>	Keine Teile werden benötigt	–	Entfernen der Riemenabdeckung des Gebläses (sofern installiert).
<b>5</b>	CE-Riemenscheiben-Schutzvorrichtung CE-Riemenabdeckungshalterung (falls nicht bereits installiert) Sechskantschraube (1/4" x 1") Schlossschraube (1/4" x 3/4") Sicherungsmutter (1/4") Sechskantschraube (3/8" x 1") – nur 122 cm-Mähwerke Bundmutter (3/8") – nur 122 cm-Mähwerke Klippmutter Hintere Schutzvorrichtung (nur 122 cm-Mähwerk)	1 1 1 1 2 1 1 1 1	Installieren der CE-Riemenscheiben-Schutzvorrichtungen
<b>6</b>	CE-Wellenschutzvorrichtung Vordere CE-Schutzvorrichtung Schutzvorrichtung für CE-Spannvorrichtung	1 1 1	Installieren der oberen CE-Schutzvorrichtung.
<b>7</b>	Untere CE-Schutzvorrichtung Sechskantschraube (1/4" x 3/4") Scheibe (1/4") Sicherungsmutter (1/4")	1 2 2 2	Installieren der unteren CE-Schutzvorrichtung.
<b>8</b>	Sechskantschraube (1/4" x 3/4") Scheibe (5/16" x 3/4") Scheibe (1/4" x 1/2") Halter	1 1 1 1	Installieren der CE-Riemenabdeckung.
<b>9</b>	Untere Stützstange Bundkopfschraube (1/4" x 3/4") Sicherungsmutter (1/4")	1 1 1	Montieren der neuen unteren Stützstange.
<b>10</b>	Abdeckplatte der Schnitthöheneinstellung (122 cm Mähwerke) Abdeckplatte der Schnitthöheneinstellung (132 cm und 152 cm Mähwerke) Sicherungsmutter (1/4") Schlossschraube (1/4" x 3/4")	2 2 2 2	Installieren der Abdeckplatten der Schnitthöheneinstellung.
<b>11</b>	Keine Teile werden benötigt	–	Einstellen der Motordrehzahl.

# 1

## Vorbereiten der Maschine

Keine Teile werden benötigt

### Verfahren

1. Stellen Sie die Maschine auf einer ebenen Fläche ab.
2. Aktivieren Sie die Feststellbremse.
3. Stellen Sie den Motor ab und ziehen Sie den Schlüssel ab.
4. Reinigen Sie das Mähwerk gründlich.

**Hinweis:** Sie müssen alle Rückstände entfernen, damit das Kit richtig passt.

5. Reparieren Sie alle verbogenen oder beschädigten Bereiche und ersetzen Sie alle fehlenden Teile.
6. Senken Sie das Mähwerk auf die niedrigste Schnittposition; ziehen Sie hierbei die *Bedienungsanleitung* des Mähwerks zu Rate.

# 2

## Entfernen des vorhandenen Seitenauswurfkanals

Keine Teile werden benötigt

### Verfahren

Entfernen Sie die Schraube, die Feder, das Distanzstück und die Sicherungsmutter, die den Auswurfkanal sichern, und nehmen Sie den Auswurfkanal ab ([Bild 1](#)).

**Hinweis:** Bewahren Sie den Seitenauswurfkanal, die Schraube, die Feder, das Distanzstück und die Sicherungsmutter für die Installation auf, wenn Sie die Maschine mit abgenommenem Gebläsesystem betreiben.

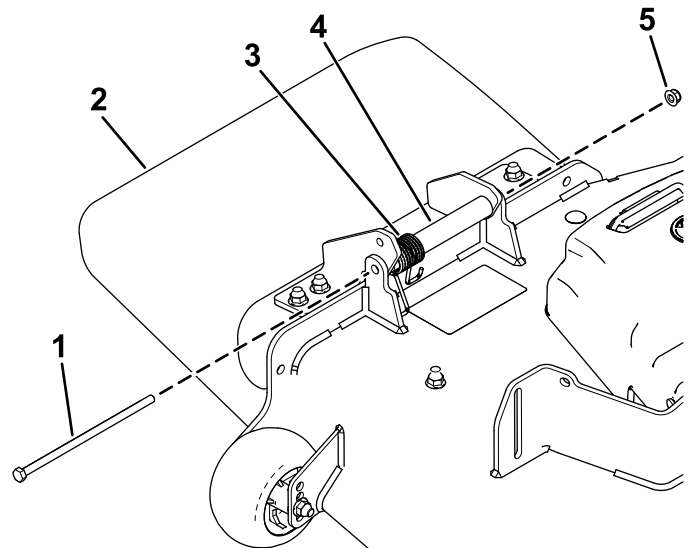


Bild 1

- |                 |                     |
|-----------------|---------------------|
| 1. Schraube     | 4. Distanzstück     |
| 2. Auswurfkanal | 5. Sicherungsmutter |
| 3. Feder        |                     |

g348922

# 3

## Entfernen der OEM-Abdeckung und -Halterung

Keine Teile werden benötigt

### Entfernen der Riemenabdeckung

Wenn die OEM-Riemenabdeckung installiert ist, entfernen Sie diese folgendermaßen:

1. Drehen Sie die Schraube, mit der die Riemenabdeckung am Mähwerk befestigt ist, nach links, um sie zu lösen (Bild 2).

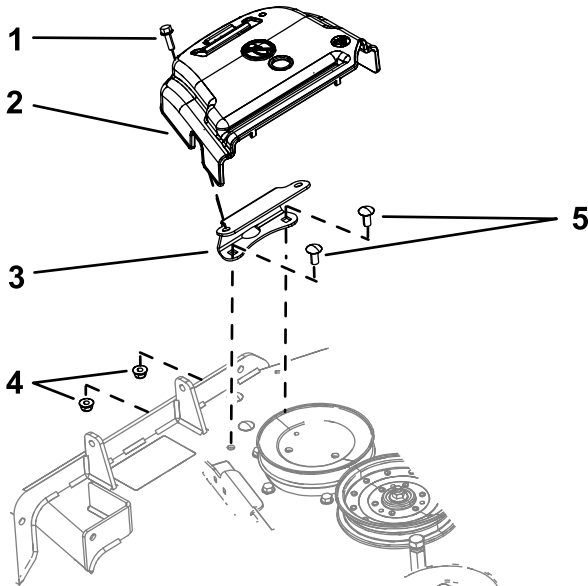


Bild 2

g203155

1. Schraube (zur Riemenabdeckung gehörig)
2. Riemenabdeckung
3. Abdeckungsbefestigungshalterung
4. Bundmutter ( $\frac{3}{8}$ " )
5. Schlossschraube ( $\frac{3}{8}$ " x  $\frac{7}{16}$ " )

2. Entfernen Sie die OEM-Riemenabdeckung von der Befestigungshalterung (Bild 2).

**Hinweis:** Bewahren Sie die OEM-Riemenabdeckung und Schraube zwecks späterer Anbringung auf, wenn Sie das Mähwerk ohne Gebläsesystem benutzen.

## Entfernen der Befestigungshalterung für die Abdeckung

1. Entfernen Sie die zwei Schrauben und zwei Bundmutter, mit denen die Befestigungshalterung für die Abdeckung am Mähwerk befestigt ist (Bild 2).
2. Entfernen Sie die Halterung.

**Hinweis:** Bewahren Sie die OEM-Abdeckungsbefestigungshalterung, Schrauben und Flanschmutter zwecks späterer Anbringung auf, wenn Sie das Mähwerk ohne Gebläsesystem benutzen.

## Entfernen der vorhandenen unteren Stützstange

Entfernen Sie den Sperrsplint von der vorhandenen unteren Stützstange und entfernen Sie die Stützstange (Bild 3).

**Hinweis:** Bewahren Sie den Sperrsplint und die untere Stützstange für den Einbau auf, wenn Sie die Maschine mit abgenommenem Gebläsesystem betreiben.

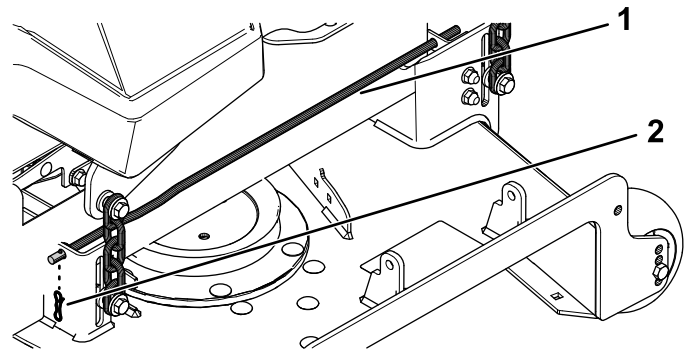


Bild 3

g350950

1. Vorhandene untere Stützstange
2. Sperrsplint

# 4

## Entfernen der Riemenabdeckung des Gebläses (sofern installiert)

Keine Teile werden benötigt

### Entfernen der Riemenabdeckung des Gebläses

Falls das Gebläse-Kit auf dem Gerät installiert ist, entfernen sie die Riemenabdeckung vom Gebläse- und Antriebs-Kit wie nachfolgend beschrieben:

1. Entfernen Sie die Daumenschraube, die die Riemenabdeckung festhält (Bild 4).

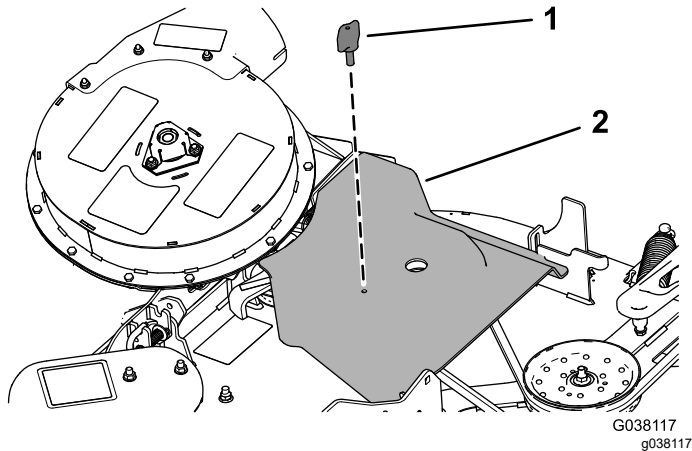


Bild 4

1. Daumenschraube
2. Riemenabdeckung

2. Bewegen Sie die Abdeckung nach außen, bis die Kante der Abdeckung die Haken in den Mähwerk-Flanschen freigibt (Bild 4).
3. Entfernen Sie die Abdeckung vom Mähwerk.

**Hinweis:** Werfen Sie die Daumenschraube weg.

## Entfernen der OEM-Wellenabdeckung und der Befestigungen

1. Entfernen Sie die zwei Muttern und zwei Scheiben, mit denen die OEM-Wellenabdeckung am Gebläse befestigt ist (Bild 5).

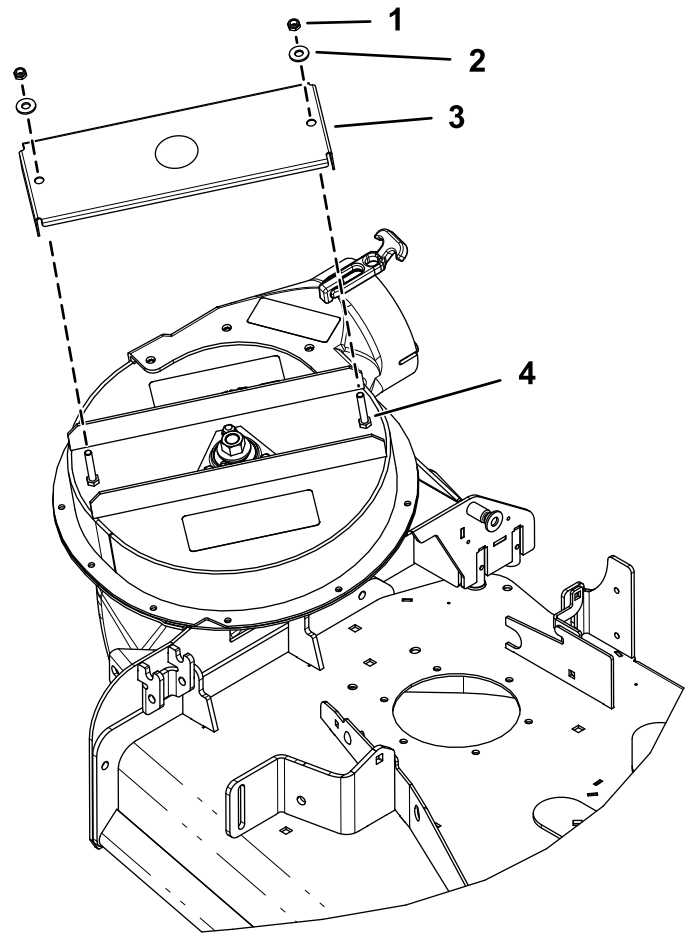


Bild 5

Bild zeigt 122 cm-Mähwerk

1. Mutter
2. Scheibe
3. OEM-Wellenabdeckung
4. Schraube

2. Entfernen und werfen Sie die OEM-Wellenabdeckung weg (Bild 5).

# 5

## Installieren der CE-Riemenscheiben-Schutzvorrichtungen

Für diesen Arbeitsschritt erforderliche Teile:

1	CE-Riemenscheiben-Schutzvorrichtung
1	CE-Riemenabdeckungshalterung(falls nicht bereits installiert)
1	Sechskantschraube (1/4" x 1")
1	Schlossschraube (1/4" x 3/4")
2	Sicherungsmutter (1/4")
1	Sechskantschraube (3/8" x 1") – nur 122 cm-Mähwerke
1	Bundmutter (3/8") – nur 122 cm-Mähwerke
1	Klippmutter
1	Hintere Schutzvorrichtung (nur 122 cm-Mähwerk)

### 122 cm-Mähwerke

1. Fluchten Sie die Löcher der CE-Riemenscheiben-Schutzvorrichtung mit dem Loch in der vorderen Ablenblech-Halterung und dem äußeren Loch im vorderen Mähwerkflansch aus (Bild 6).

**Hinweis:** Die CE-Riemenscheiben-Halterung umgibt fasst um die äußere Kante der Ablenblechhalterung

2. Fluchten Sie die Halterung der CE-Riemenabdeckung (sofern nicht zuvor installiert) mit den Löchern an der Rückseite des vorderen Mähwerkflansches aus (Bild 6).
3. Befestigen Sie die CE-Riemenscheiben-Schutzvorrichtung und die Halterung der Riemenabdeckung mit einer Sechskantschraube (1/4" x 1") und einer Sicherungsmutter (1/4") im äußeren Loch des vorderen Mähwerkflansches, wie in Bild 6 dargestellt.
4. Befestigen Sie die Halterung der Riemenabdeckung am vorderen Mähwerkflansch am inneren Loch mit einer Schlossschraube (1/4" x 3/4") und einer Sicherungsmutter (1/4"), wie in Bild 6 dargestellt.
5. Fluchten Sie das Loch im hinteren Flansch der Halterung der CE-Riemenabdeckung mit dem Loch im Mähwerk aus, aus dem Sie die Halterung der OEM-Riemenabdeckung in Schritt

1 von Entfernen der Befestigungshalterung für die Abdeckung (Seite 5) entfernt haben, siehe Bild 6.

6. Fluchten Sie die Klippmutter mit dem Loch oben in der Halterung der CE-Riemenabdeckung aus und drücken Sie die Klippmutter auf die Halterung (Bild 6).
7. Befestigen Sie die hintere Schutzvorrichtung mit einer Sechskantschraube (3/8" x 1") und einer Bundmutter (3/8") lose am Mähwerk, wie in Bild 6 dargestellt.

Ziehen Sie die Befestigungen nach dem Montieren des Gebläses an, siehe Einbauen des Gebläses (Seite 11).

**Wichtig:** Dieser Schritt gilt nur für 122-cm-Mähwerke.

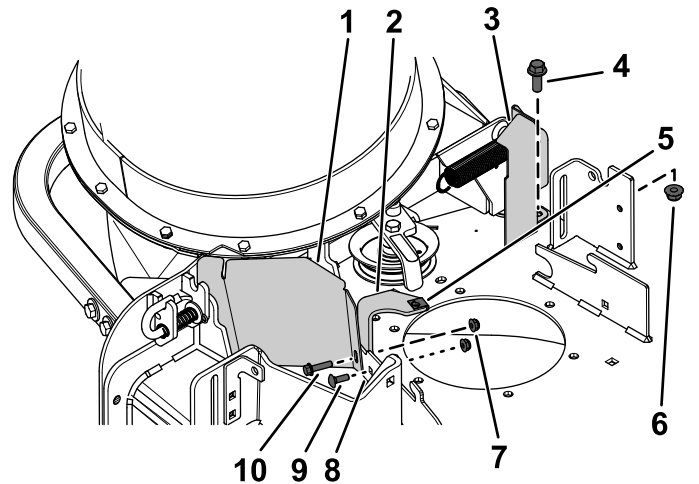


Bild 6

- |  |                                  |
|--|----------------------------------|
| 1. CE-Riemenscheiben-Schutzvorrichtung | 6. Bundmutter (3/8")             |
| 2. Riemenabdeckungshalterung           | 7. Sicherungsmutter (1/4")       |
| 3. Hintere Schutzvorrichtung           | 8. Mähwerkflansch (vorne)        |
| 4. Sechskantschraube (3/8" x 1")       | 9. Schlossschraube (1/4" x 3/4") |
| 5. Klippmutter                         | 10. Bundkopfschraube (1/4" x 1") |

## 132 cm und 152 cm Mähwerke

1. Fluchten Sie die Löcher der CE-Riemenscheiben-Schutzvorrichtung mit dem Loch in der vorderen Ablenblech-Halterung und dem äußeren Loch im vorderen Mähwerkflansch aus (Bild 7).

**Hinweis:** Die CE-Riemenscheiben-Halterung umgibt fasst um die äußere Kante der Ablenblechhalterung

2. Fluchten Sie die Halterung der CE-Riemenabdeckung (sofern nicht zuvor installiert) mit den Löchern an der Rückseite des vorderen Mähwerkflansches aus (Bild 7).
3. Befestigen Sie die CE-Riemenscheiben-Schutzvorrichtung und die Halterung der Riemenabdeckung (sofern nicht zuvor installiert) mit einer Sechskantschraube ( $\frac{1}{4}$ " x 1") und einer Sicherungsmutter ( $\frac{1}{4}$ ") im äußeren Loch des vorderen Mähwerkflansches, wie in Bild 7 abgebildet.
4. Befestigen Sie die Halterung der Riemenabdeckung am vorderen Mähwerkflansch am inneren Loch mit einer Schlossschraube ( $\frac{1}{4}$ " x  $\frac{3}{4}$ ") und einer Sicherungsmutter ( $\frac{1}{4}$ "), wie in Bild 7 dargestellt.
5. Fluchten Sie die Klippmutter mit dem Loch oben in der Halterung der CE-Riemenabdeckung aus und drücken Sie die Klippmutter auf die Halterung (Bild 7).

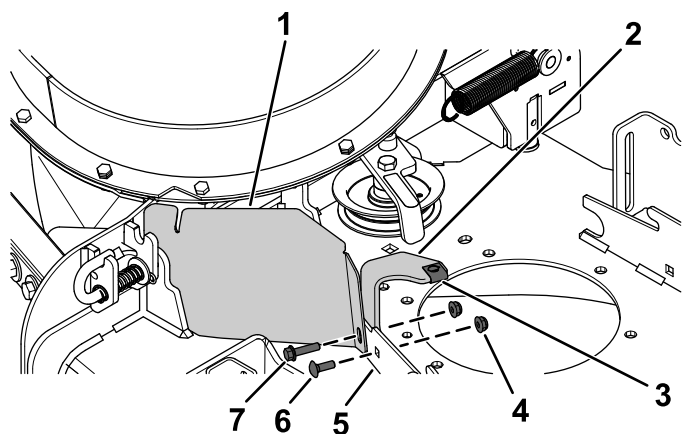


Bild 7

g351270

- |  |   |
|--|---|
| 1. CE-Riemenscheiben-Schutzvorrichtung                         | 5. Mähwerkflansch (vorne)                               |
| 2. Riemenabdeckungshalterung (falls nicht bereits installiert) | 6. Schlossschraube ( $\frac{1}{4}$ " x $\frac{3}{4}$ ") |
| 3. Klemmmutter   | 7. Bundkopfschraube ( $\frac{1}{4}$ " x 1")             |
| 4. Sicherungsmutter ( $\frac{1}{4}$ ")                         |   |

# 6

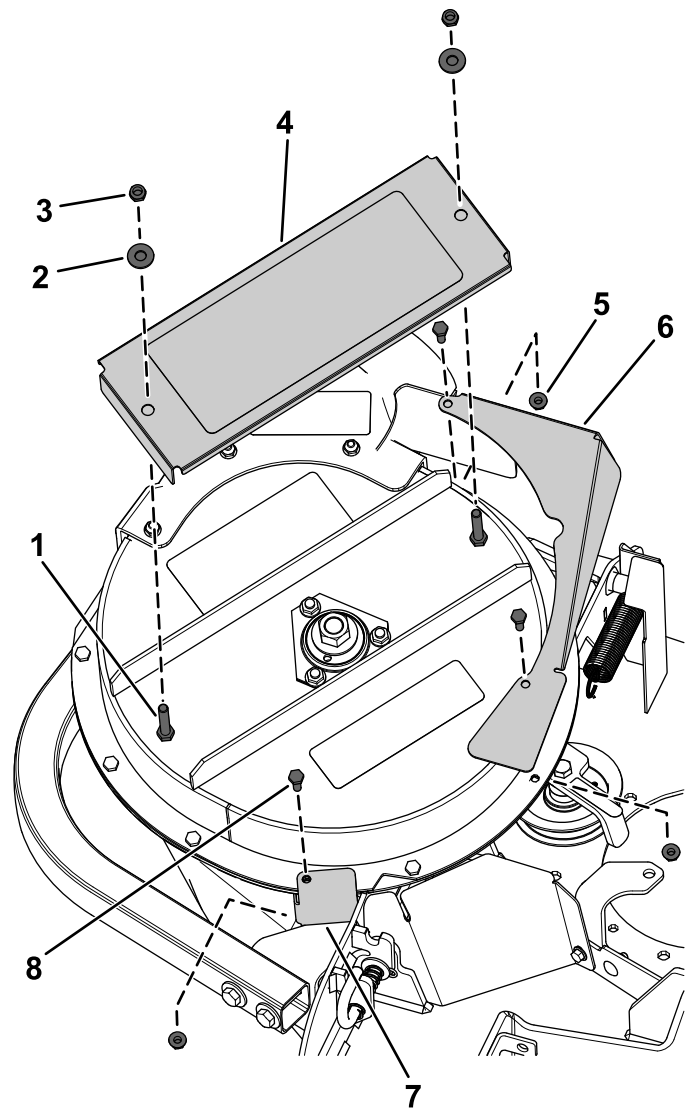
## Installieren der oberen CE-Schutzvorrichtungen

Für diesen Arbeitsschritt erforderliche Teile:

1	CE-Wellenschutzvorrichtung
1	Vordere CE-Schutzvorrichtung
1	Schutzvorrichtung für CE-Spannvorrichtung

### Verfahren

1. Entfernen Sie die drei Sicherungsmuttern ( $\frac{1}{4}$ " ) von der Gebläsebaugruppe.
2. Befestigen Sie die Schutzvorrichtung der CE-Spannvorrichtung mit zwei Sechskantschrauben ( $\frac{1}{4}$ " x  $\frac{3}{4}$ " ) und den beiden zuvor entfernten Sicherungsmuttern ( $\frac{1}{4}$ " ) am Gebläse, wie in **Bild 8** dargestellt.
3. Befestigen Sie die CE-Wellenschutzvorrichtung mit zwei Sicherungsmuttern ( $\frac{5}{16}$ " ) und zwei Unterlegscheiben (**Bild 8**).
4. Befestigen die zuvor entfernte vordere CE-Schutzvorrichtung mit einer Sechskantschraube ( $\frac{1}{4}$ " x  $\frac{3}{4}$ " ) und den beiden zuvor entfernten Sicherungsmuttern ( $\frac{1}{4}$ " ), wie in **Bild 8** dargestellt.



g351116

**Bild 8**

Bild zeigt 122 cm-Mähwerk

- |  |  |
|--|--|
| 1. Sechskantschraube ( $\frac{5}{16}$ " x $1\frac{3}{4}$ " ) | 5. Sicherungsmutter ( $\frac{1}{4}$ " )                    |
| 2. Scheibe ( $\frac{3}{8}$ " )                               | 6. Schutzvorrichtung für CE-Spannvorrichtung               |
| 3. Sicherungsmutter ( $\frac{5}{16}$ " )                     | 7. Vordere CE-Schutzvorrichtung                            |
| 4. CE-Wellenschutzvorrichtung                                | 8. Sechskantschraube ( $\frac{1}{4}$ " x $\frac{3}{4}$ " ) |

# 7

## Montieren der unteren CE-Schutzvorrichtung

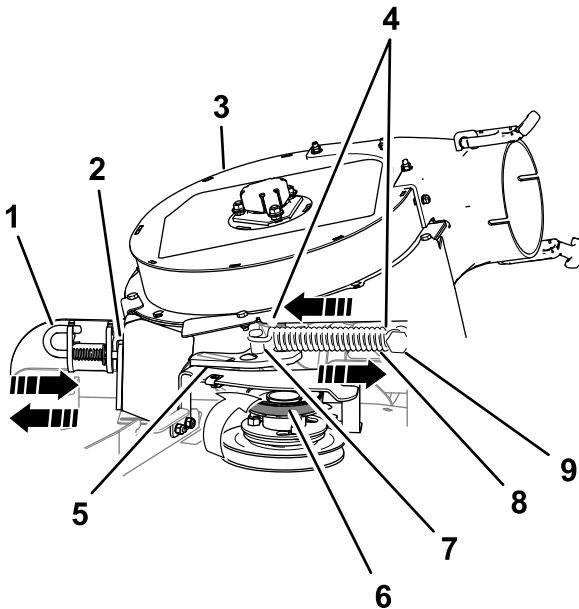
Für diesen Arbeitsschritt erforderliche Teile:

1	Untere CE-Schutzvorrichtung
2	Sechskantschraube ( $\frac{1}{4}$ " x $\frac{3}{4}$ " )
2	Scheibe ( $\frac{1}{4}$ " )
2	Sicherungsmutter ( $\frac{1}{4}$ " )

## Entfernen des Gebläses

Wenn die Gebläsebaugruppe installiert ist, nehmen Sie diese wie folgt vom Mähwerk ab:

1. Ziehen Sie die gefederte Spannscheibe von der starren Federstrebe weg und nehmen Sie den Riemen von der Spannscheibe (**Bild 9**).

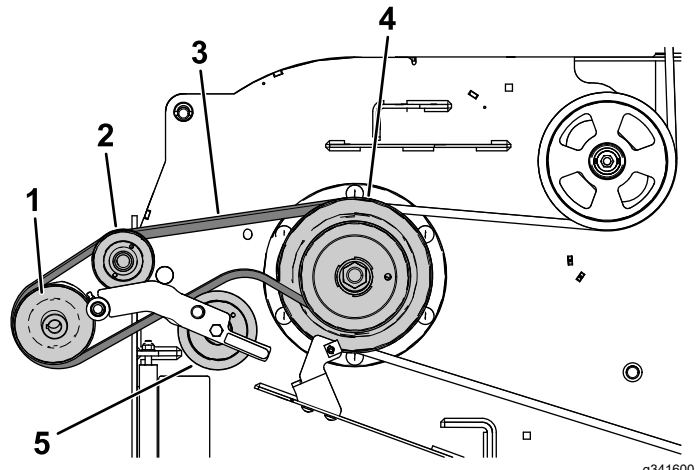


**Bild 9**

g203195

- |                                   |  |
|-----------------------------------|--|
| 1. Arretierbolzen (verriegelt)    | 6. Riemen (mit Spannscheibe ausgefluchtet) |
| 2. Auswurfkanalhalterung          | 7. Spannscheibenfederstrebe                |
| 3. Gebläse                        | 8. Feder                                   |
| 4. Federhakenenden                | 9. Starre Federstrebe                      |
| 5. Spannscheiben-Schwenkhalterung |  |

2. Bewegen Sie die Spannscheiben-Schwenkhalterung in Richtung der starren Federstrebe und entfernen Sie den Haken der Feder von der Spannscheibenfederstrebe (**Bild 9**).
3. Verlegen Sie den Riemen unter der Spannscheibe (**Bild 10**).



**Bild 10**

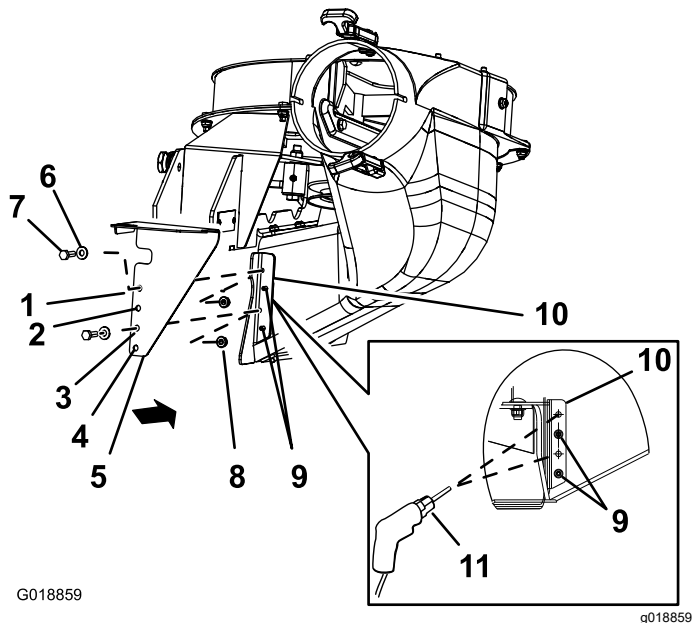
g341600

- |                         |                   |
|-------------------------|-------------------|
| 1. Gebläseriemenscheibe | 4. Antriebscheibe |
| 2. Spannscheibe         | 5. Spannscheibe   |
| 3. Gebläseriemen        |                   |

4. Entfernen Sie den Riemen von der Antriebscheibe (**Bild 10**).
5. Bewegen Sie Arretierbolzen des Gebläses in die geöffnete Stellung und schwenken Sie das Gebläse nach außen (**Bild 9**).
6. Entfernen Sie das Gebläse und den Riemen vom Mähwerkdeck.

## Bohren der Befestigungslöcher der unteren CE-Schutzvorrichtung

1. Fluchten Sie die untere CE-Schutzvorrichtung mit der Halterung des Gebläse-Auswurfkanals aus, wie in **Bild 11** abgebildet.



**Bild 11**

- |                                |   |
|--------------------------------|---|
| 1. Loch 1                      | 7. Sechskantschraube (1/4" x 3/4")      |
| 2. Loch 2                      | 8. Sicherungsmutter (1/4")              |
| 3. Loch 3                      | 9. Nietenenden                          |
| 4. Loch 4                      | 10. Halterung des Gebläse-Auswurfkanals |
| 5. Untere CE-Schutzvorrichtung | 11. Bohrer, 7 mm                        |
| 6. Scheibe                     |   |

2. Fluchten Sie Loch 2 und Loch 4 der unteren CE-Schutzvorrichtung mit den Nietenenden aus, die durch die Halterung des Gebläse-Auswurfkanals hervorragen (**Bild 11**).

**Hinweis:** Stellen Sie sicher, dass der Flansch der unteren CE-Schutzvorrichtung (der Flansch mit den Löchern) bündig mit der Halterung des Gebläse-Auswurfkanals ist.

3. Markieren Sie den Rand von Loch 1 und Loch 3 der unteren CE-Schutzvorrichtung auf der Halterung des Gebläse-Auswurfkanals und entfernen Sie die CE-Schutzvorrichtung (**Bild 11**).
4. Finden Sie die Markierungen auf der Halterung des Gebläse-Auswurfkanals und kören Sie die Stellen.
5. Bohren Sie an den beiden gekörnten Markierungen 7 mm-Löcher in die Gebläsekanalhalterung (**Bild 11**).

## Montieren der unteren CE-Schutzvorrichtung

**Hinweis:** Montieren Sie die untere CE-Schutzvorrichtung mit dem vom Mähwerk entfernten Gebläse; siehe *E-Z Vac™ Gebläse- und Antriebskit-Installationsanweisungen*.

1. Fluchten Sie die untere CE-Schutzvorrichtung mit der Halterung des Gebläse-Auswurfkanals aus (**Bild 11**).
2. Fluchten Sie Loch 2 und Loch 4 der unteren CE-Schutzvorrichtung mit den Nietenenden aus, die durch die Halterung des Gebläse-Auswurfkanals hervorragen (**Bild 11**).
3. Befestigen Sie die untere CE-Schutzvorrichtung mit zwei Sechskantschrauben (1/4" x 3/4"), zwei Unterlegscheiben und zwei Sicherungsmuttern (1/4") durch das Loch 1 und das Loch 4 der CE-Schutzvorrichtung am Gebläse (**Bild 11**).

## Einbauen des Gebläses

Falls Sie das Gebläse entfernt haben, montieren Sie das Gebläse wie folgt am Mähwerk:

**Hinweis:** Siehe Betriebsanleitung des Grasfangkorbkits (Toro Modell 78463).

1. Fluchten Sie den Gebläseriemen um die Riemenscheibe des Gebläses aus (**Bild 10**).
2. Fluchten Sie den Lagerbolzen am Gebläse mit dem Lagerbolzenloch im Mähwerk aus und senken das Gebläse auf das Mähwerk ab.
3. Öffnen Sie den Arretierbolzen des Gebläses, schließen Sie das Gebläse am Mähwerk und befestigen Sie den Arretierbolzen an der Auswurfkanalhalterung (**Bild 9**).

**Hinweis:** Vergewissern Sie sich, dass der Arretierbolzen durch das Loch in der Auswurfkanalhalterung und der CE-Riemenscheiben-Schutzvorrichtung herausragt.

4. Verlegen Sie den Riemen vorübergehend unter die Spannscheibe (**Bild 10**).
5. Verlegen Sie den Riemen um die Antriebsscheibe (**Bild 10**).
6. Bewegen Sie die Riemenscheibe bzw. Spannscheibe zur starren Federstrebe und setzen die Feder ein, indem Sie den Federhaken an der Strebe der Spannscheibenfeder ausfluchten (**Bild 9**).
7. Ziehen Sie die gefederte Spannscheibe bzw. Riemenscheibe von der starren Federstrebe weg und verlegen Sie den Riemen um die Spannscheibe (**Bild 10**).

# 8

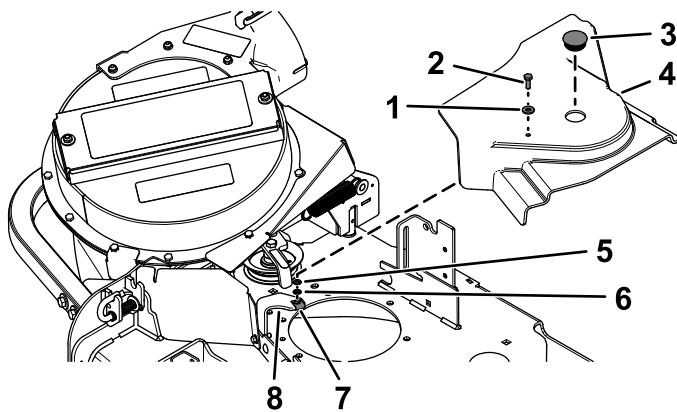
## Installieren der CE-Riemenabdeckung

Für diesen Arbeitsschritt erforderliche Teile:

1	Sechskantschraube ( $\frac{1}{4}$ " x $\frac{3}{4}$ " )
1	Scheibe ( $\frac{5}{16}$ " x $\frac{3}{4}$ " )
1	Scheibe ( $\frac{1}{4}$ " x $\frac{1}{2}$ " )
1	Halter

### Anbringen der CE-Riemenabdeckungsschraube

1. Bringen Sie die Scheibe ( $\frac{5}{16}$ " x  $\frac{3}{4}$ " ) an der Sechskantschraube ( $\frac{1}{4}$ " x  $\frac{3}{4}$ " ) an, wie in [Bild 12](#) abgebildet.



g351271

**Bild 12**

Bild zeigt 132 cm-Mähwerk

- |  |  |
|--|--|
| 1. Scheibe ( $\frac{5}{16}$ " x $\frac{3}{4}$ " )          | 5. Scheibe ( $\frac{1}{4}$ " x $\frac{1}{2}$ " ) |
| 2. Sechskantschraube ( $\frac{1}{4}$ " x $\frac{3}{4}$ " ) | 6. Halter  |
| 3. Kunststoffstößel  | 7. Klemmmutter                                   |
| 4. Riemenabdeckung   | 8. CE-Riemenabdeckungs-<br>halterung             |

2. Setzen Sie die Schraube und die Scheibe durch das Loch oben an der Riemenabdeckung des OEM-Gebläse- und Antriebskits ([Bild 12](#)) ein.
3. Legen Sie von Unterseite der Riemenabdeckung die Scheibe ( $\frac{1}{4}$ " x  $\frac{1}{2}$ " ) und den Halter auf das Gewinde der Sechskantschraube ([Bild 12](#)).

Stellen Sie sicher, dass der Schraubenkopf und die Scheibe bündig mit der Oberseite der Riemenabdeckung sind, und dass die Scheibe und der Halter bündig mit der Unterseite der Abdeckung sind.

### Befestigen der Riemenabdeckung

1. Entriegeln Sie das Gebläse und ziehen Sie es teilweise aus.
2. Fluchten Sie die Riemenabdeckung mit den Kerben in den Mähwerkflanschen aus ([Bild 12](#)).
3. Fluchten Sie die Sechskantschraube in der Abdeckung mit der Klippmutter an der Halterung der Riemenabdeckungshalterung aus.
4. Befestigen Sie die Riemenabdeckung mit der Sechskantschraube an der Abdeckungshalterung ([Bild 12](#)).
5. Setzen Sie den Kunststoffstopfen in die Abdeckung ein ([Bild 12](#)).
6. Öffnen Sie den Arretierbolzen des Gebläses, schließen Sie das Gebläse am Mähwerk und befestigen Sie den Arretierbolzen an der Halterung des Auswurfkanals.

# 9

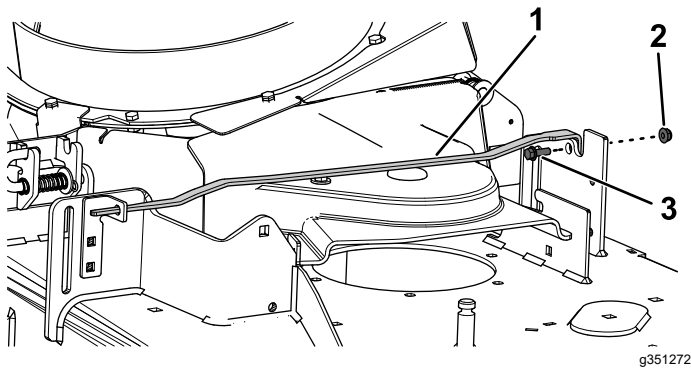
## Montieren der neuen unteren Stützstange

Für diesen Arbeitsschritt erforderliche Teile:

1	Untere Stützstange
1	Bundkopfschraube ( $\frac{1}{4}$ " x $\frac{3}{4}$ " )
1	Sicherungsmutter ( $\frac{1}{4}$ " )

### Verfahren

1. Führen Sie die neue untere Stützstange durch die untere Schürzenöffnung.
2. Befestigen Sie den Stange mit einer Bundkopfschraube ( $\frac{1}{4}$ " x  $\frac{3}{4}$ " ) und einer Sicherungsmutter ( $\frac{1}{4}$ " ), wie in Bild 13 dargestellt.



**Bild 13**

1. Untere Stützstange
2. Sicherungsmutter ( $\frac{1}{4}$ " )
3. Bundkopfschraube ( $\frac{1}{4}$ " x  $\frac{3}{4}$ " )

# 10

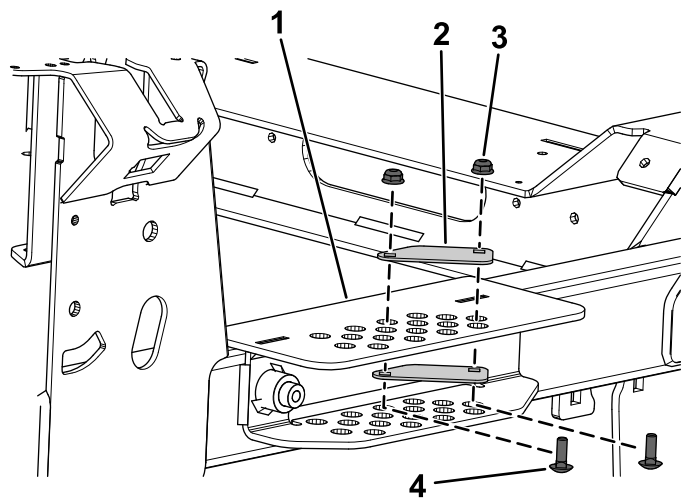
## Montieren der Abdeckplatten für die Schnitthöheneinstellung

Für diesen Arbeitsschritt erforderliche Teile:

2	Abdeckplatte der Schnitthöheneinstellung (122 cm Mähwerke)
2	Abdeckplatte der Schnitthöheneinstellung (132 cm und 152 cm Mähwerke)
2	Sicherungsmutter (1/4")
2	Schlossschraube (1/4" x 3/4")

### 122 cm-Mähwerke

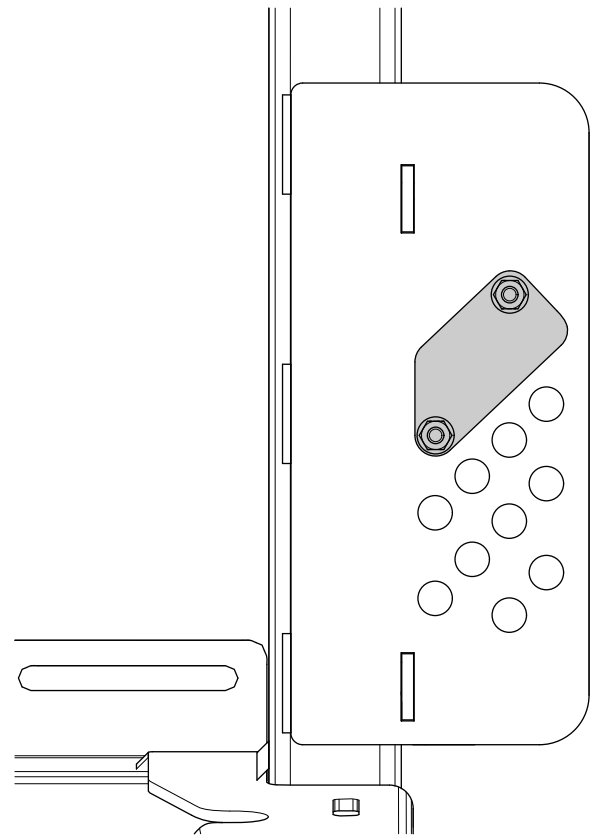
Befestigen Sie die beiden Abdeckplatten für die Schnitthöheneinstellung an den Bereichen 102 bis 140 mm der Schnitthöhenhalterung mit zwei Schlossschrauben (1/4" x 3/4") und zwei Sicherungsmuttern (1/4"), wie in **Bild 14** und **Bild 15** dargestellt.



**Bild 14**

g351283

1. Schnitthöhenhalterung
2. Abdeckplatte der Schnitthöheneinstellung (122 cm Mähwerke)
3. Sicherungsmutter (1/4")
4. Schlossschraube (1/4" x 3/4")



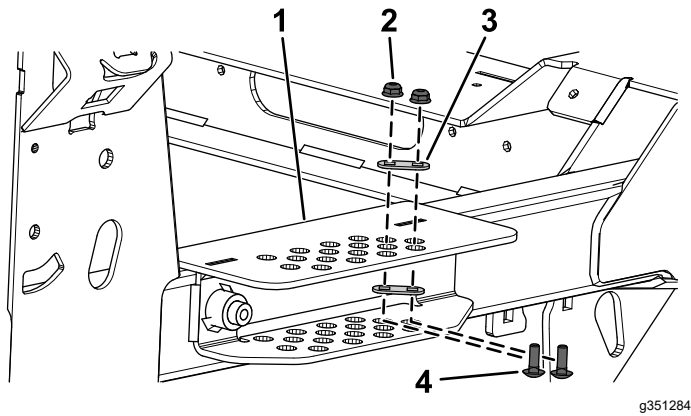
**Bild 15**

Ansicht im eingebauten Zustand

g351823

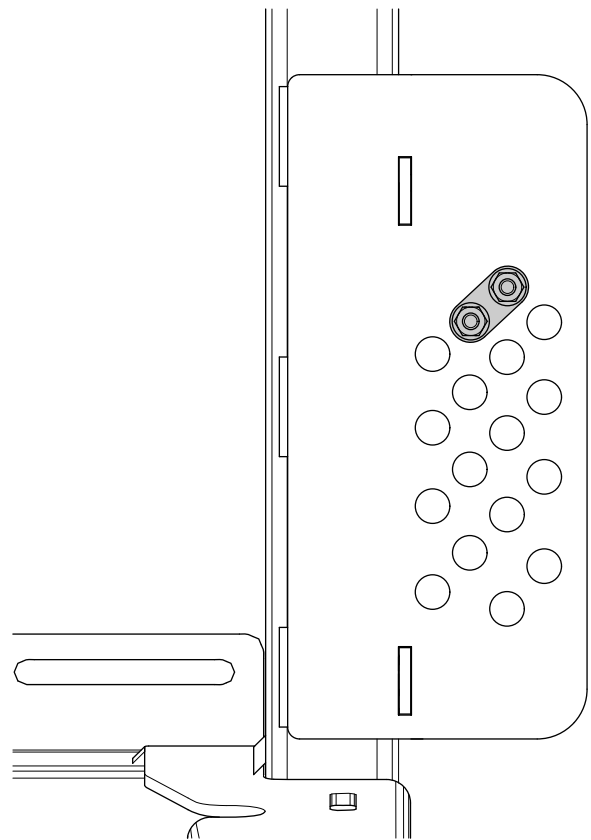
## 132 cm und 152 cm Mähwerke

Befestigen Sie die beiden Abdeckplatten für die Schnitthöheneinstellung an den Bereichen 133 mm und 140 mm der Schnitthöhenhalterung mit zwei Schlossschrauben ( $\frac{1}{4}$ " x  $\frac{3}{4}$ " ) und zwei Sicherungsmuttern ( $\frac{1}{4}$ " ), wie in Bild 16 und Bild 17 dargestellt.



**Bild 16**

- |   |  |
|---|--|
| 1. Schnitthöhenhalterung                | 3. Abdeckplatte der Schnitthöheneinstellung (132 cm und 152 cm Mähwerke) |
| 2. Sicherungsmutter ( $\frac{1}{4}$ " ) | 4. Schlossschraube ( $\frac{1}{4}$ " x $\frac{3}{4}$ " )                 |



**Bild 17**

Ansicht im eingebauten Zustand

# 11

## Einstellen der Motordrehzahl

Keine Teile werden benötigt

### Verfahren

1. Suchen Sie Ihre Mäher- und Grasfangkorbkombination auf der *Konformitätserklärung*.
2. Stellen Sie die Motordrehzahl (U/min) ein, die in der entsprechenden Spalte in der *Konformitätserklärung* aufgeführt ist.