



Snow Commander™

Snøfreser

Modellnr. 38601—220000001 og oppover

Modellnr. 38603—220000001 og oppover

PROTOTYPE

Brukerhåndbok



Norsk (N)

Dette tenningsystemet er kompatibelt med Canadas ICES-002.

Ce système d'allumage par étincelle de véhicule est conforme à la norme NMB-002 du Canada.

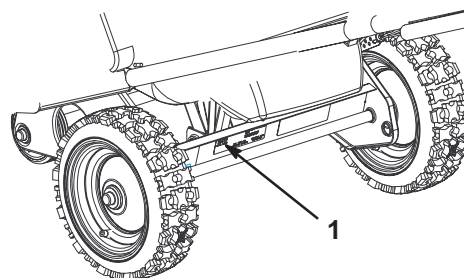
Innhold

	Side
Innledning	2
Sikkerhet	3
Regler for sikker bruk	3
Sikker bruk av Toro-snøfresere	4
Lydtrykk	4
Lydstyrke	4
Vibrasjon	4
Sikkerhets- og instruksjonsmerker	5
Montering	7
Løse deler	7
Folde ut håndtaket	7
Montere utløpssjakt	8
Før start	8
Blande bensin og olje	8
Fylle på drivstofftanken	9
Drift	10
Betjeningsspaker	10
Starte motoren	10
Stoppe motoren	10
Starte rotorbladene	10
Stoppe rotorbladene	10
Starte trekkdrivet	11
Stanse trekkdrivet	11
Justere utløpssjakten	11
Tips for å bruke snøfreseren	11
Vedlikehold	12
Anbefalt vedlikeholdsplan	12
Justere rotorstyre-kabelen	13
Justere trekkdrivkabelen	14
Skifte rotorbladene	14
Skifte skrapen	15
Skifte tennpluggen	16
Skifte drivremmen	16
Kontrollere trykket i dekkene	17
Tømme drivstofftanken	17
Lagring/oppbevaring	18
Klargjøre drivstoffsystemet	18
Klargjøre motoren	18
Klargjøre snøfreseren	18
Legge sammen håndtaket	18
Feilsøking	19

Innledning

Les håndboken nøye, slik at du lærer å bruke og vedlikeholde produktet riktig. Informasjonen i brukerhåndboken kan hjelpe deg og andre til å unngå personskader og produktskader. Selv om Toro utformer og produserer sikre produkter, har du selv ansvaret for at produktet brukes på en forsvarlig og riktig måte.

Hvis maskinen trenger reparasjon, eller hvis du trenger originale Toro-deler eller mer informasjon, kan du kontakte et autorisert forhandlerverksted eller avdelingen for kundeservice hos Toro. Ha modell- og serienumre for hånden når du tar kontakt. På figur 1 vises plasseringen av modell- og serienumrene på produktet.



m-5045

Figur 1

1. Plassering av modell- og serienummer

Noter produktets modell- og serienummer i ruten nedenfor:

Modell- nummer: _____
Serie- nummer: _____

Brugerhåndboken gjør deg oppmerksom på potensielle farer og har særlige sikkerhetsmeldinger som hjelper deg og andre til å unngå personskader og dødsfall. **Fare**, **Advarsel** og **Forsiktig** er uttrykk som brukes for å identifisere ulike farenivåer. Vær imidlertid svært forsiktig uansett farerisiko.

Fare varsler om en svært farlig situasjon, som vil føre til alvorlige skader eller dødsfall hvis du ikke følger de anbefalte sikkerhetstiltakene.

Advarsel varsler om en fare som kan føre til alvorlige skader eller dødsfall hvis du ikke følger de anbefalte sikkerhetstiltakene.

Forsiktig varsler om en fare som kan føre til mindre alvorlige skader hvis du ikke følger de anbefalte sikkerhetstiltakene.

I håndboken brukes også to andre ord til å vektlegge informasjon. **Viktig** angir teknisk informasjon og **Obs:** vektlegger generell informasjon som du bør være spesielt oppmerksom på.

Sikkerhet

Denne ett-trinns snøfreseren oppfyller eller overgikk ISO 8437-standarden da den ble produsert.

Det er meget viktig at du, og alle andre som skal bruke snøfreseren, leser og forstår innholdet i håndboken før motoren startes for første gang. På denne måten sikres maksimal sikkerhet og best mulig ytelse, og du blir kjent med produktet.

⚠ Dette er et sikkerhetsvarselssymbol. Det brukes til å varsle deg om potensielle farer for personskader. Følg alle sikkerhetsmeldinger som følger dette symbolet, for å unngå alvorlige skader eller dødsulykker.

Feilaktig bruk og vedlikehold av snøfreseren kan føre til personskader eller dødsfall. For å redusere muligheten for skader bør du følge sikkerhetsinstruksjonene nedenfor.

Regler for sikker bruk

De følgende instruksjonene er tilrettelagt fra ANSI/OPEI B71.3–1995-standarden og ISO-standarden 8437:1989. Informasjon eller terminologi som gjelder spesielt for Toro-snøfresere står i parentes.

Opplæring

- Les brukerhåndboken nøye. Gjør deg godt kjent med alle kontroller og riktig bruk av utstyret. Lær hvordan du raskt kan stoppe snøfreseren og kople fra kontrollene.
- La aldri barn få lov til å bruke snøfreseren. La heller aldri voksne få lov til å bruke den uten at de har fått riktig opplæring.
- Ikke la noen oppholde seg i området der snøfreseren skal brukes (spesielt ikke små barn og kjæledyr).
- Vær forsiktig slik at snøfreseren ikke sklir eller faller, spesielt når den brukes i revers.

Forberedelser

- Kontroller området der du skal bruke snøfreseren nøye. Fjern alle dørmatter, kjelker og akebrett, planker, ledninger og andre gjenstander.
- Sørg alltid for å ha på deg gode vinterklær når du bruker snøfreseren. Bruk fottøy som gir godt grep på glatte underlag.

- Bensin er meget brannfarlig og må behandles forsiktig.
 - Bruk en godkjent bensinkanne.
 - Fyll aldri bensin på en motor som er i gang, eller som er varm.
 - Fyll bensin på tanken utendørs, og vær meget forsiktig. Fyll aldri bensin innendørs.
 - Sett tankklokken på igjen, og tørk opp eventuelt bensinsøl.
- Bruk kun el-kabelen som fulgte med snøfreseren, og en stikkontakt som er egnet for strømkabler på elektriske startmotorer.
- Forsøk aldri å foreta justeringer mens motoren er i gang, unntatt når en slik justering er spesielt anbefalt av Toro.
- La motoren og snøfreseren tilpasse seg utetemperaturen før du begynner å rydde snø.
- Bruk av motordrevne maskiner kan føre til at gjenstander blir kastet opp og rett i øynene. Bruk derfor alltid vernebriller eller øyebeskyttelse når du bruker, justerer eller reparerer snøfreseren.

Drift

- Hold hender og føtter borte fra roterende deler. Hold deg unna utløpssjaktens åpning til enhver tid.
- Vær ytterst forsiktig når snøfreseren kjører på eller over grusbelagte innkjørsler, fortau eller veier. Vær oppmerksom på skjulte farer og trafikk.
- Hvis snøfreseren støter mot noe, skal du stoppe motoren og fjerne tenningsnøkkelen. Undersøk snøfreseren nøye for å se om den er blitt skadet, og reparer skaden før snøfreseren tas i bruk igjen.
- Hvis snøfreseren begynner å vibrere sterkt, må du straks stanse motoren og lete etter årsaken. Vibrasjon er som regel et tegn på at det har oppstått et problem.
 - Stopp motoren hver gang du forlater førerplassen, før du renser utløpssjakten, og ved reparasjon, justering eller inspeksjon.
- Pass på at rotorbladene og alle bevegelige deler har stoppet før du foretar rengjøring, reparasjoner eller undersøkelser. Kople fra tennpluggledningen, og hold ledningen vekk fra tennpluggen for å forhindre at noen starter motoren ved et uhell.
- La aldri motoren gå innendørs, unntatt når du starter den eller flytter snøfreseren inn eller ut av bygningen. Åpne ytterdørene, ettersom eksos er farlig.

- Ikke rydd snø på tvers av skråninger. Vær ytterst forsiktig når du forandrer retning i skråninger. Forsøk aldri å rydde snø i bratte skråninger.
- Bruk aldri snøfreseren uten at de riktige skyddene eller andre sikkerhetsanordninger sitter på plass.
- Bruk aldri snøfreseren i nærheten av glasskonstruksjoner, biler, vinduer, holdeplasser etc. uten at snøsjaktens utløpsvinkel er riktig justert. Hold barn og kjæledyr på avstand.
- Maskinens kapasitet må ikke overbelastes ved at du forsøker å rydde snøen for fort.
- Kjør aldri snøfreseren med høy hastighet på glatte underlag. Se bakover og vær forsiktig når du rygger.
- Rett aldri snøskyen mot folk, og tillat heller ikke at noen står foran maskinen.
- Kople fra strømtilførselen til rotorbladene når snøfreseren skal transporteres, eller når den ikke er i bruk.
- Snøfreseren må kun brukes når det er godt lys og god sikt. Sørg alltid for å ha godt fotfeste, og hold godt i håndtaket. Gå, ikke løp.

Vedlikehold og lagring/oppbevaring

- Undersøk alle fester regelmessig for å se om tiltrekningsmomentet er riktig, slik at du er sikker på at utstyret er trygt å bruke.
- En snøfreser med bensin på tanken må aldri oppbevares inne i bygninger der det finnes tennkilder, slik som varmtvannsapparater, varmeovner, tørketromler/-skap. La motoren bli kald før den settes på et innelukket sted.
- Sjekk alltid håndboken hvis snøfreseren skal lagres over lengre tid.
- Sikkerhets- og instruksjonsmerker må vedlikeholdes og skiftes ut etter behov.

Sikker bruk av Toro-snøfresere

Listen nedenfor inneholder sikkerhetsinformasjon som gjelder spesielt for Toro-produkter, eller annen sikkerhetsinformasjon du bør kjenne til.

- *Roterende rotorblader kan amputere fingre eller hender.* Stå alltid bak håndtakene og bort fra utløpsåpningen når du bruker snøfreseren. *Hold ansikt, hender, føtter og andre kroppsdeler samt klær borte fra deler som beveger seg eller roterer.*
- *Stans motoren, ta ut nøkkelen og vent til alle deler slutter å bevege seg* før snøfreseren justeres, rengjøres eller undersøkes, og før utløpsjakten renskes. Kople også kablen fra tennpluggen, og hold den borte fra tennpluggen for å unngå at motoren startes ved et uhell.

- Bruk en pinne, *ikke hendene*, for å fjerne blokkeringer i utløpsjakten.
- *Før* du forlater førerplassen, må du stanse motoren, ta ut nøkkelen og vente til alle bevegelige deler står stille.
- Bruk aldri løstsittende klær som kan sette seg fast i bevegelige deler.
- Hvis en verneplate, en sikkerhetsanordning eller et merke er skadet, uleselig eller mangler, må dette repareres eller skiftes ut før arbeidet begynner. Stram også til alle løse fester.
- *Ikke røyk* mens du håndterer bensin.
- *Ikke bruk snøfreseren på taket.*
- Ikke ta på motoren mens den går eller like etter at den har stoppet, den kan være varm nok til å forårsake brannskader. Ikke fyll på olje eller kontroller oljenivået i veivhuset mens motoren er i gang.
- Foreta kun vedlikehold som er beskrevet i håndboken. Stans motoren, ta ut nøkkelen og kople ledningen fra tennpluggen før du utfører vedlikehold, service eller justeringer. Hold ledningen vekk fra tennpluggen for å forhindre at noen starter motoren ved et uhell. Ta kontakt med et autorisert serviceverksted hvis det er nødvendig med store reparasjoner.
- Ikke forandre regulatorinnstillingene for motoren.
- Hvis snøfreseren skal lagres i mer enn 30 dager, må tanken tømmes for bensin for å unngå brannfare. Lagre bensin i en godkjent bensinkanne. Ta nøkkelen ut av tenningen før snøfreseren settes bort.
- For best mulig ytelse og sikkerhet bør du bare kjøpe ekte Toro-reservedeler og -tilbehør.

Lydtrykk

Denne maskinen har et lydtrykk på 93 dB(A) ved operatørens øre, basert på måling av identiske maskiner i henhold til direktiv 84/538/EØF.

Lydstyrke

Maskinen har et lydstyrkenivå på 106 LwA, basert på måling av identiske maskiner i henhold til direktiv 84/538/EØF.

Vibrasjon

Denne maskinen har et maksimalt hånd- og armvibrasjonsnivå på 4,9 m/s², basert på måling av identiske maskiner i henhold til EN 1033.

Sikkerhets- og instruksjonsmerker

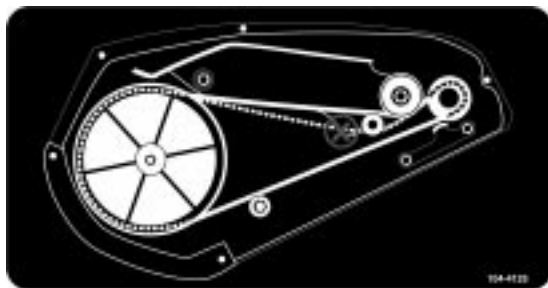


Sikkerhets- og instruksjonsmerker er enkelt synlige for brukeren og er plassert i nærheten av alle områder som representerer en potensiell fare. Bytt ut alle merker som er ødelagte eller forsvunnet.

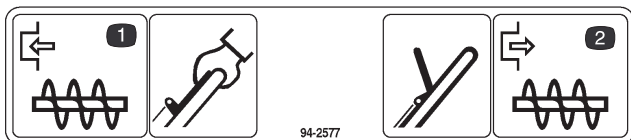


94-2561

1. Varm overflate, ikke rør.
2. Hold trygg avstand fra maskinen.

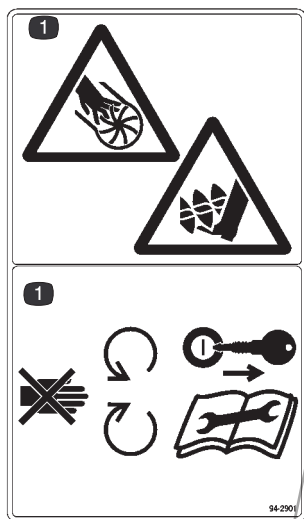


104-4125



94-2577

1. Klem inn styrestangen for å aktivere rotorbladene.
2. Slipp styrestangen for å stoppe rotorbladene.



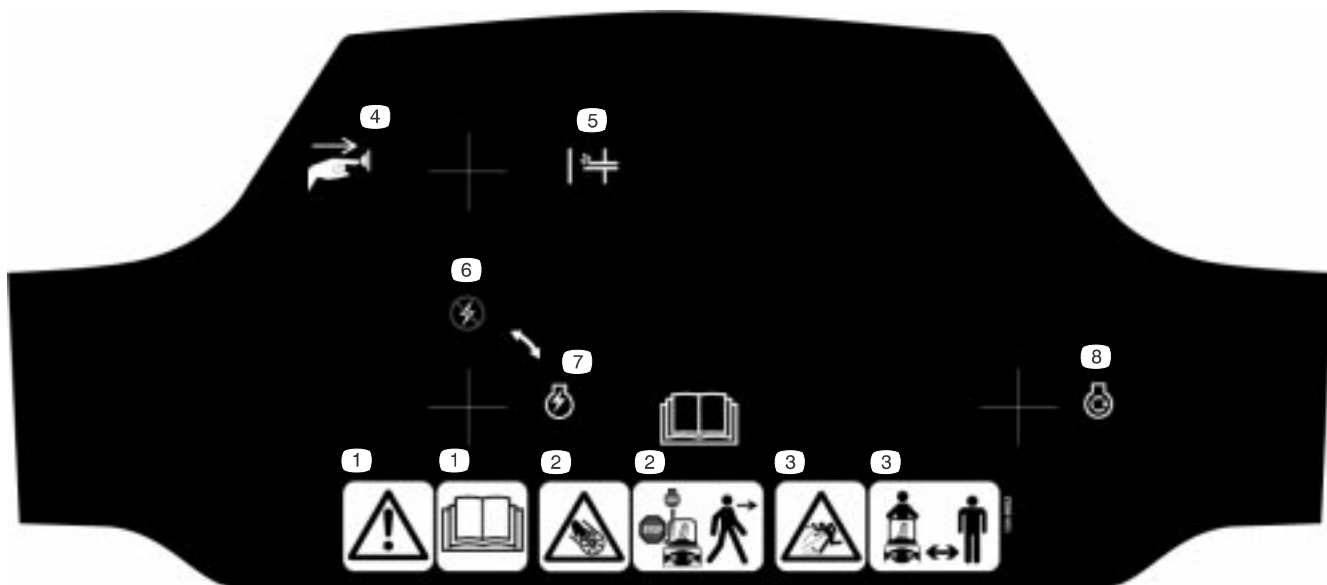
94-2901

1. Fare for kutt/avkapping i viftehjul – hold deg unna bevegelige deler, stopp motoren og fjern nøkkelen før du utfører vedlikehold.



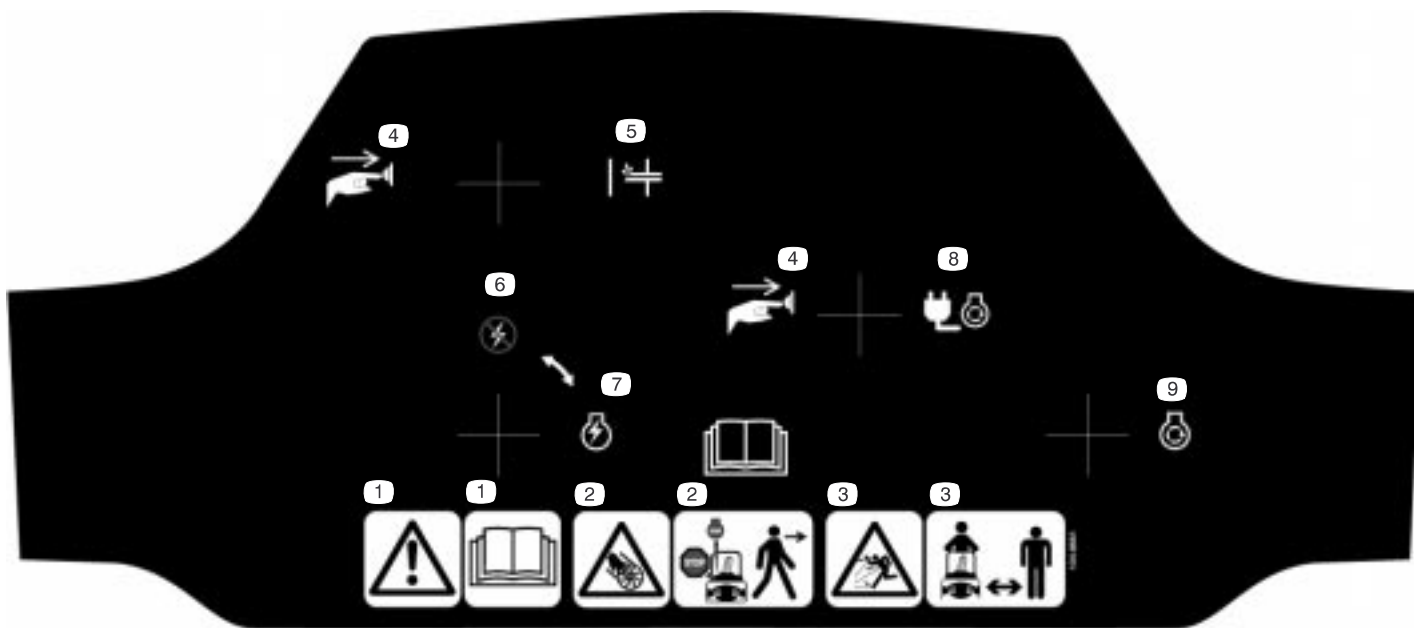
104-9744

PROTOTYPE



104-8662 (bare modell 38601)

- | | | | |
|---|---|--|---|
| <p>1. Advarsel – les <i>brugerhåndboken</i></p> | <p>2. Hold deg unna bevegelige deler, stopp motoren og fjern nøkkelen før du utfører vedlikehold.</p> | <p>3. Fare for at gjenstander slynges gjennom luften – hold tilskuere på god avstand.</p> <p>4. Trykk på startknappen.</p> | <p>5. Primer</p> <p>6. Tenning av</p> <p>7. Tenning på</p> <p>8. Tilbakespolingsstarter</p> |
|---|---|--|---|



104-8661 (bare modell 38603)

- | | | | |
|--|---|--|---|
| <p>1. Advarsel – les <i>brugerhåndboken</i>.</p> <p>2. Hold deg unna bevegelige deler, stopp motoren og fjern nøkkelen før du utfører vedlikehold.</p> | <p>3. Fare for at gjenstander slynges gjennom luften – hold tilskuere på god avstand.</p> | <p>4. Trykk på startknappen.</p> <p>5. Primer</p> <p>6. Tenning av</p> | <p>7. Tenning på</p> <p>8. Elektrisk starter</p> <p>9. Tilbakespolingsstarter</p> |
|--|---|--|---|

Montering

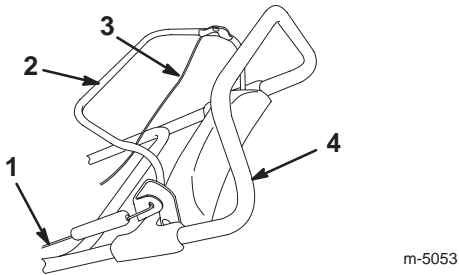
Obs: Maskinens venstre og høyre side angis ut fra normal bruksposisjon.

Løse deler

BESKRIVELSE	ANTALL	BRUK
Skruer	3	Montere utløpssjakten
Låsemutre	3	
Skiver	3	
Utløpssjakt	1	
Sjakhåndtak	1	
Tenningsnøkkel	1	Starte og stoppe motoren

Folde ut håndtaket

1. Kutt snoren som holder rotorstyre-kabelen festet til (fig. 2) håndtaket.

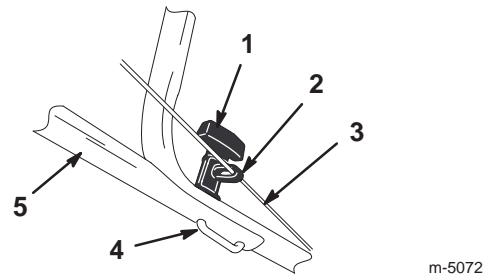


Figur 2

1. Rotorstyre-kabel
2. Styrestang
3. Trekkdrivkabel
4. Håndtak

Viktig Hvis du ikke kutter snoren, virker ikke rotorbladene som de skal.

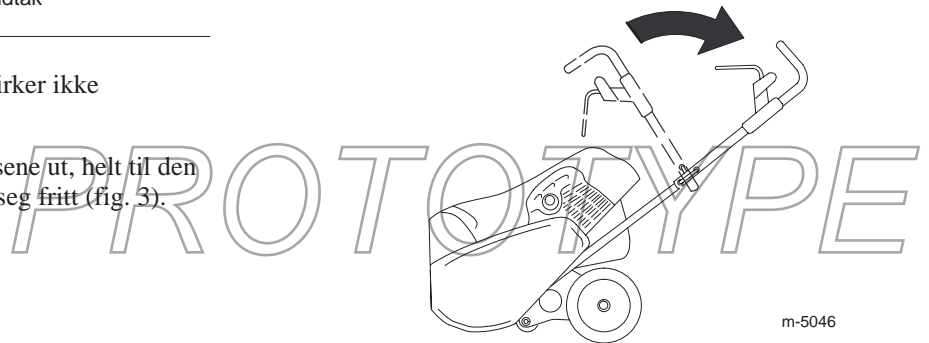
2. Løsne knottene og trekk håndtakslåsene ut, helt til den øverste delen av håndtaket beveger seg fritt (fig. 3).



Figur 3

1. Knott (2)
2. Kabelfører
3. Trekkdrivkabel
4. Håndtakslås (2)
5. Øvre håndtak (høyre side)

3. Sett på det øvre håndtaket som vist i figur 4.



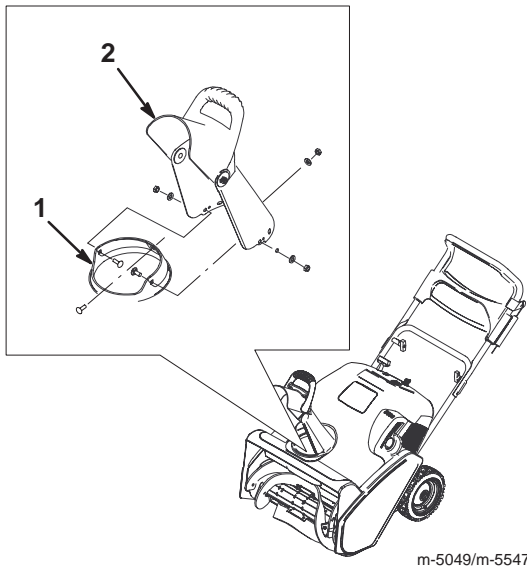
Figur 4

4. Monter håndtakslåsene (fig. 3).
5. Påse at kabelføreren er plassert som i figur 3.
6. Stram til knottene.

Viktig Pass på at styrekontrollkabelen og trekkdrivkabelen er ordentlig justert (fig. 2). Se Justere rotorstyre-kabelen på side 13, og Justere trekkdrivkabelen på side 14.

Montere utløpssjakt

1. Plasser utløpssjakten over sjaktringen slik at hullet i utløpssjakten passer over hullet i sjaktringen (fig. 5).



Figur 5

1. Sjaktring
2. Utløpssjakt

2. Sett en skrue fra innsiden av utløpssjakten til skruen går gjennom hullet i utløpssjakten (fig. 5).
3. Monter en skive og en låsemutter på skruen og stram mutteren til med fingrene.
4. Plasser utløpssjakten slik at hullene passer over hullene i sjaktringen, og skru de to gjenværende skruene i hullene fra utsiden av sjaktringen.
5. Monter skivene og låsemutrene på skruene og stram mutrene til med fingrene.
6. Stram alle låsemutterne godt.

Før start

Blande bensin og olje

Toro-snøfreseren drives av en tosylindret motor som krever en blanding av bensin og olje i et forhold på 50:1.

Bruk bare ren, fersk blyfri bensin (87-oktan eller høyere) som ikke er mer enn 30 dager gammel. Blyfri bensin gir kortere levetid for brennkammerbunnfall og lengre levetid for tennpluggen.

Motorer som overholder EPAs utslippsregler for California og USA for ULGE-motorer, er godkjent til å brukes med en blanding av vanlig blyfri bensin og olje, inkludert følgende system(er) for utslippskontroll: EM og TWC (hvis montert). Inkluderer ikke egenskaper som brukeren kan justere.

Viktig Ikke bruk metanol, bensin som inneholder metanol, gasohol som inneholder mer enn 10 % etanol, høyoktan bensin eller parafin. Disse drivstoffene kan skade drivstoffsystemet.

Viktig Ikke bruk dieselolje (for eksempel SAE 30 eller 10W-30), olje for tosylindremotorer som ikke er NMMA TCW-godkjent, eller drivstoff med feil bensin-/oljeforhold. Dette kan forårsake motorskader som ikke dekkes av Toro-garantien.



Fare



Bensin er meget brannfarlig og høyeksplosiv under visse forhold. Brann eller eksplosjon forårsaket av bensin kan påføre deg og andre brannskader og ødelegge eiendom.

- Fyll drivstofftanken på et åpent område utendørs mens motoren er kald. Tørk opp eventuelt bensinsøl.
- Tanken må ikke fylles helt full. Fyll bensin på tanken helt til nivået når opp til 6 til 13 mm under bunnen av påfyllingshalsen. Dette tomrommet i tanken gir bensinen plass til å utvide seg.
- Røyk aldri når du håndterer bensin, og hold deg borte fra åpne flammer eller steder der bensingass kan antennes av gnister.
- Oppbevar bensin i en godkjent kanne og utenfor barns rekkevidde.
- Kjøp aldri mer bensin enn til 30-dagers forbruk.



Fare



Under visse forhold kan det dannes statisk elektrisitet under påfylling av bensin, noe som kan antenne bensinen. Brann eller eksplosjon forårsaket av bensin kan påføre deg og andre brannskader og ødelegge eiendom.

- Sett alltid bensinkannen på bakken og i god avstand fra kjøretøyet før du fyller bensin.
- Ikke fyll bensinkanner inne i et kjøretøy eller på en lastebil eller tilhenger, fordi tepper eller presenninger kan isolere kannen og hemme utladning av eventuell statisk elektrisitet.
- Når dette er praktisk, må bensindrevet utstyr tas ut av lastebilen eller tilhengeren og fylles med bensin mens hjulene står på bakken.
- Hvis dette ikke lar seg gjøre, fyller du slikt utstyr fra en bensinkanne, ikke fra munnstykket på en bensinpumpe.
- Hvis du må fylle bensin direkte fra munnstykket på en bensinpumpe, skal munnstykket hele tiden være i kontakt med kanten på drivstofftanken eller kannens åpning, helt til påfyllingen er fullført.

Obs: Bruk drivstoffstabilisator/kondisjonsmiddel for alle Toro-produkter som går på bensin, under bruk og lagring. Drivstoffstabilisator/kondisjonsmiddel rengjør motoren under drift, og forhindrer at det dannes gummilignende avleiringer i motoren i lagringsperiodene. Drivstoffstabilisator/kondisjonsmiddel virker best når du blander den/det med fersk bensin. Hvis du bruker *Toro 50:1 2-Cycle Oil (med drivstoffstabilisator)*, trenger du ikke å bruke drivstoffstabilisator/kondisjonsmiddel.

Viktig Ikke bruk andre tilsetningsmidler i bensinen enn drivstoffstabilisator under lagring. Ikke bruk drivstoffstabiliseringsmidler med alkoholbase, slik som etanol, metanol eller isopropanol.

1. Hell 1,9 liter fersk, blyfri bensin på en godkjent bensinkanne.

Obs: Ikke bland bensin og olje i drivstofftanken. Temperert olje blandes lettere og mer grundig enn kald olje. Olje som er kaldere enn 0° C, trenger ekstra blanding.

2. Bland hele beholderen med *Toro 50:1 2-Cycle Oil (med drivstoffstabilisator)* eller en tilsvarende NMMA TCW-godkjent høykvalitetsolje for tosylindrete motorer med bensinen, i henhold til diagrammet nedenfor:

Blandediagram for et bensin-/oljeforhold på 50:1	
Bensin	Olje
4 liter	80 ml
8 liter	160 ml
20 liter	400 ml

3. Sett lokket på bensinkannen.
4. Rist kannen godt for å blande bensinen og oljen.
5. Fjern lokket forsiktig, og fyll deretter i resten av bensinen.

Fylle på drivstofftanken

Viktig Ikke fyll for mye i drivstofftanken. Blandingen av olje og bensin må ha plass til å utvide seg.

1. Rengjør rundt drivstofftanklokket. Ikke la snø eller vann komme inn i drivstofftanken.
2. Fjern drivstoffanklokket, og fyll bensin på tanken helt til blandingen av bensin og olje er 6 til 13 mm under bunnen av påfyllingshalsen. *Ikke fyll i helt opp til påfyllingshalsen.*
3. Sett drivstofflokket godt på, og tørk opp bensin som eventuelt ble sølt.

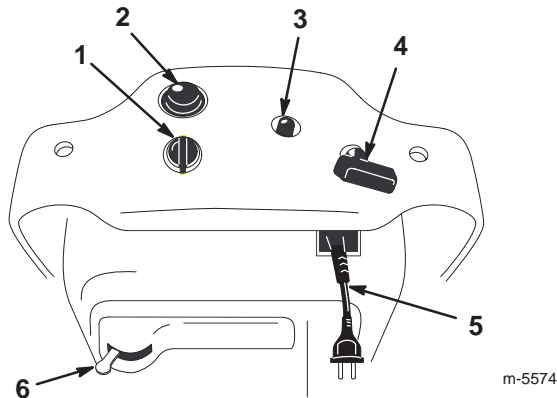
PROTOTYPE

Drift

Obs: Maskinens venstre og høyre side angis ut fra normal bruksposisjon.

Betjeningsspaker

På kontrolltavlen på snøfreseren er det en nøkkeltetting, en primer, en tilbakespolingsstarter og en elektrisk startknapp (kun for modeller med elektrisk starter). Chokespaken og kabeltilkoplingen (for modeller med elektrisk start) er under kontrolltavlen, som vist i figur 6.



Figur 6

- | | |
|--|---|
| 1. Nøkkeltetting | 4. Tilbakespolingsstart |
| 2. Primer | 5. Kabeltilkobling (bare på modeller med elektrisk start, under kontrolltavlen) |
| 3. Elektrisk startknapp (bare på modeller med elektrisk start) | 6. Chokespake |

Starte motoren

1. Vri nøkkelen til På-stillingen.
2. Beveg chokespaken til høyre.
3. Sett tommelen over hullet midt på primeren, og trykk primeren inn to ganger. Ta en pause etter hvert trykk. Gjenta dette trinnet etter behov ved ekstremt lave temperaturer.

Obs: Ta av hansken når du trykker inn primeren slik at luften ikke kan slippe ut av primerhullet.

Obs: Ikke bruk choken eller primeren når du starter en varm motor.

4. Start motoren ved å gjøre følgende:

Slik starter du motoren med tilbakespolingsstarteren: Hold snøfreserens håndtak med én hånd, og trekk kraftig i tilbakespolingsstarteren med den andre hånden.

Slik starter du motoren med den elektriske starteren:

- A. Koble strømkabelen til snøfreseren og til en vanlig stikkontakt.



Forsiktig



Hvis du lar snøfreseren være tilkoblet en stikkontakt, kan det hende at noen starter den ved en feiltakelse og forårsaker alvorlige personskader og eiendomsskader.

Trekk alltid ut strømkabelen når du ikke starter snøfreseren.

- B. Trykk på startknappen.

Obs: Ikke bruk den elektriske starteren flere enn ti ganger med intervaller på fem sekunder på og deretter fem sekunder av.

Viktig Hvis du bruker den elektriske starteren for mye, kan det hende den overopphetes og skades.

Obs: Hvis motoren ikke starter etter dette forsøket, venter du minst 40 minutter (slik at starteren avkjøles) før du prøver å starte den på nytt.

Obs: Hvis motoren ikke starter etter det andre forsøket, leverer du snøfreseren til et autorisert serviceverksted for reparasjon.

- C. Når motoren starter, kobler du strømkabelen fra snøfreseren og stikkontakten.

5. Når motoren går, flytter du chokespaken sakte til venstre.

Stoppe motoren

Vri nøkkelen til Av-stillingen, og vent til alle bevegelige deler har stoppet før du forlater førerstillingen.

Starte rotorbladene

Når du skal starte rotorbladene, klemmer du styrestangen mot håndtaket til snøfreseren begynner å gå.

Stoppe rotorbladene

Slipp styrestangen for å stoppe rotorbladene.

Obs: Når du slipper styrestangen, stopper rotorbladene, men motoren fortsetter å gå.

Starte trekkdrivet

Klem styrestangen sakte mot håndtaket for å starte trekkdrivet. Fronten på snøfreseren dreies nedover. Når rotorbladene når bakken, begynner snøfreseren å bevege seg framover. Det blir maksimalt trekk når du klemmer styrestangen helt til håndtaket.

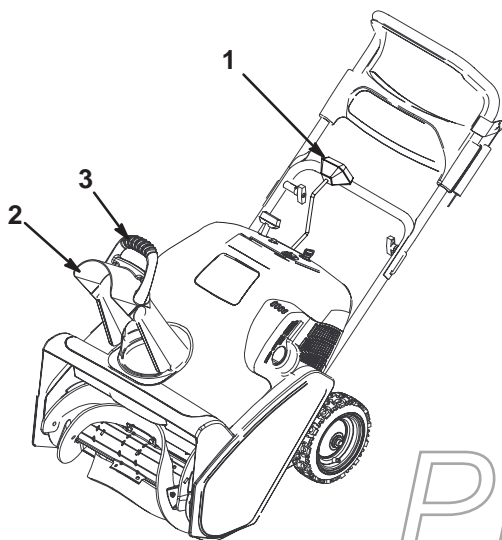
Obs: Trekket er mest aggressivt (trekkhastigheten er høyest) når rotorbladene er nye. Hvis du vil redusere aggresjonen til trekket, kan du se Justere trekkdrivkabelen på side 14.

Stanse trekkdrivet

Du kan stanse trekkdrivet ved å delvis utløse styrestangen til rotorbladene løftes opp av bakken, noe som kopler fra trekkdrivet. Hvis du slipper styrestangen, stanser både trekkdrivet og rotorbladene.

Justere utløpssjakten

Roter sjaktsveiven med klokken for å bevege utløpssjakten til høyre og mot klokken for å bevege den til venstre (fig. 7). Sjaktavlederhåndtaket på toppen av utløpssjakten brukes til å kontrollere høyden på snøstrømmen.



Figur 7

- 1. Sjaktsveiv
- 2. Sjakt
- 3. Sjaktavlederhåndtak

Tips for å bruke snøfreseren



Advarsel



Rotorbladene kan kaste steiner, leketøy og andre gjenstander, noe som kan forårsake personskader på føreren eller forbipasserende.

- **Hold området som skal ryddes fritt for alt som kan bli frest opp og kastet ut av rotorbladene.**
 - **Hold barn og kjæledyr borte fra arbeidsområdet.**
- Rydd vekk snøen så snart som mulig etter at det har snødd. Da blir resultatet best.
 - Når du kopler til trekkdrivet, rydder snøfreseren snø ned til bakken og går fremover.
 - Hvis snøfreseren ikke går framover på glatt overflate eller når det er mye snø, kan du trykke håndtaket framover, men la snøfreseren jobbe i eget tempo.
 - Overlapp hver skårgang for å være sikker på at all snø blir fjernet.
 - La snøen blåse ut med vindretningen hvis det er mulig.
 - Ikke prøv å rydde vekk snø fra singel og småstein.
 - Når det er kaldt ute og mye snø, kan det hende at noen kontroller og bevegelige deler fryser fast. *Ikke bruk for mye makt når du prøver å bruke kontroller som er frosset.* Hvis du har problemer med å bruke noen kontroller eller deler, starter du motoren og lar den gå i noen minutter.
 - Når du har ryddet snøen, lar du motoren gå i noen få minutter for å unngå at bevegelige deler fryser fast. Slå av motoren og vent til alle delene har stanset, før du fjerner all is og snø fra snøfreseren.
 - Mens motoren står trekker du flere ganger i starthåndtaket for å forhindre at det fryser til.

PROTOTYPE

Vedlikehold

Obs: Maskinens venstre og høyre side angis ut fra normal bruksposisjon.

Anbefalt vedlikeholdsplan

Vedlikeholdsintervall	Vedlikeholdsprosedyre
Først	<ul style="list-style-type: none">• Kontroller rotorstyre-kabelen og trekkdrivkabelen både til å begynne med og etter første driftstid, og juster den om nødvendig. Se Justere rotorstyre-kabelen på side 13, og Justere trekkdrivkabelen på side 14.• Se etter løse fester, og stram dem til om nødvendig.
Årlig	<ul style="list-style-type: none">• Kontroller rotorkontrollkabelen og trekkdrivkabelen. Juster dem hvis det er nødvendig. Se Justere rotorstyre-kabelen på side 13, og Justere trekkdrivkabelen på side 14.• Undersøk rotorbladene, og bytt dem ut hvis det er nødvendig. Skift skrapen når du skifter rotorbladene. Se Skifte rotorbladene på side 14 og Skifte skrapen på side 15.• Kontroller skrapen, og bytt den ut hvis det er nødvendig. Hvis rotorbladene er delvis eller helt slitte, bør du skifte rotorbladene når du skifter skrapen. Se Skifte skrapen på side 15 og Skifte rotorbladene på side 14.• Inspiser tennpluggen, og kontroller tennpluggen hvis det er nødvendig. Les Skifte tennpluggen på side 16.• Undersøk drivremmen, og bytt den ut hvis det er nødvendig. Les Skifte drivremmen på side 16.• Kontroller trykket i dekkene og fyll dem til mellom 103 og 137 kPa (15 til 20 psi). Les Kontroller trykket i dekkene på side 17.• Når snøfresen skal lagres, må du tappe ut bensinen, og kjøre motoren til tanken og forgasseren er tørre. Les Tømme drivstofftanken på side 17.• Se etter løse fester, og stram dem til om nødvendig.



Forsiktig



Hvis du lar kabelen være koplet til tennpluggen, kan det hende at noen starter motoren ved et uhell og påfører deg eller andre alvorlige skader.

Ta kabelen av tennpluggen før du begynner med vedlikeholdsarbeid. Legg kabelen til side, slik at den ikke kan komme i kontakt med tennpluggen ved et uhell.

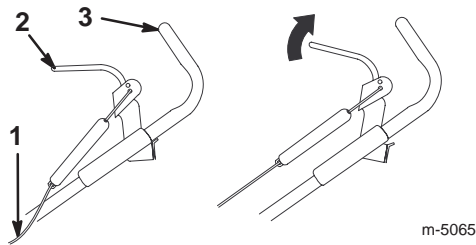
PROTOTYPE

Justere rotorstyre-kabelen

Kontroller at rotorkontrollkabelen er ordentlig justert i begynnelsen, etter første driftstime og deretter årlig.

Kontrollere rotorstyre-kabelen

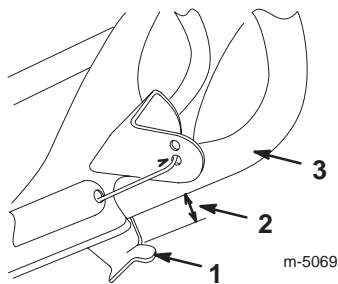
1. Stopp motoren, og vent til alle bevegelige deler har stoppet.
2. Flytt venstre side av styrestangen tilbake mot håndtaket for å fjerne dødgang i kabelen (fig. 8).



Figur 8

1. Rotorstyre-kabel
2. Styrestang
3. Håndtak

3. Kontroller at det er en liten åpning på 3 til 6 mm mellom styrestangbraketten og håndtaket som vist i figur 9.



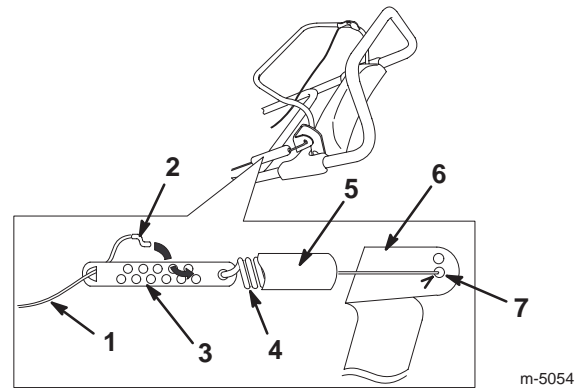
Figur 9

1. Styrestangbrakett
2. åpning på 3 til 6 mm
3. Håndtak

Viktig Det må være dødgang i rotorstyre-kabelen når du kobler fra styrestangen for at rotorbladene skal stoppe ordentlig.

Justere rotorstyre-kabelen

1. Hekt løs fjærenden fra hullet i midten av styrestangbraketten, som vist i figur 10.



Figur 10

1. Kabel
2. Z-anordning
3. Kabeljusterer
4. Fjær
5. Fjærdeksel
6. Styrestangbrakett
7. Hull i midten av kontrollstangbraketten

2. Skyv fjærdekslet opp kabeljusteringen.

3. Hekt løs Z-anordningen fra kabeljustererens (fig. 10), og plasser den i et høyere eller lavere hull på justererens for å lage en åpning på 3 til 6 mm mellom styrestangbraketten og håndtaket (fig. 9).

Obs: Når du flytter Z-anordningen til et hull nærmere fjæren, minker åpningen mellom styrestangbraketten og håndtaket. Flytter du den til et hull lengre fra fjæren, øker åpningen.

4. Dekk kabeljustererens med fjærdekslet.
5. Hekt løs fjæren på hullet i midten av styrestangbraketten, som vis i figur 10.
6. Kontroller justeringen (se Kontroller rotorkontrollkabelen på side 13).

Obs: Etter omfattende bruk kan det hende at drivremmen blir slitt, eller at den ikke er stram nok. Hvis remmen ikke er stram nok, kan den gli, slik at ytelsen reduseres ved tunge belastninger. Dette kan inntreffe etter to eller tre sesonger med normal bruk (10 til 15 driftstimer). Hvis drivremmen glir (vedvarende hvining) ved tung belastning, strammer du den ved å plassere fjærenden i det andre hullet i styrestangbraketten, som vist i figur 10. Juster åpningen mellom styrestangbraketten og håndtaket slik at den er 3 til 6 mm.

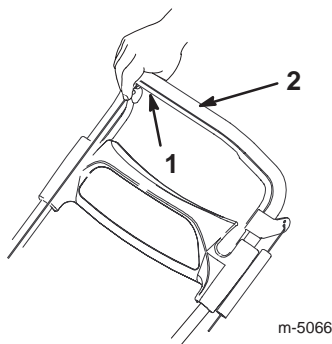
Obs: Hvis du bruker feil hull på styrestangbraketten, kan levetiden til drivremmen reduseres. Tilfeldig drivremglidning (hvining) kan oppstå ved ekstremt våte forhold på grunn av fuktighet i drivkraftsystemet. Start rotoren, og la den gå uten belastning i 30 sekunder for å fjerne fuktighet. Når du har fjernet fuktigheten, skal det ikke være dødgang i drivremmen.

Justere trekkdrivkabelen

Kontroller at trekkdrivkabelen er ordentlig justert i begynnelsen, etter første driftstime og deretter årlig.

Kontrollere trekkdrivkabelen

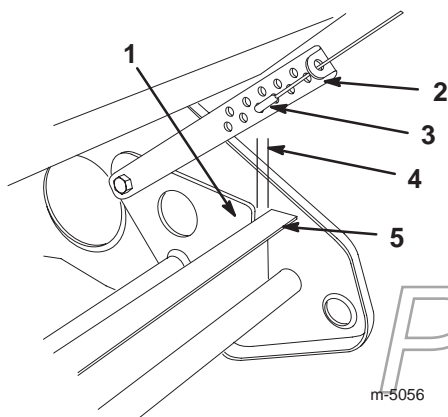
1. Stopp motoren, og vent til alle bevegelige deler har stoppet.
2. Klem styrestangen mot håndtaket.
3. Hold kontrollstangen på høyre side av håndtaket, som vist i figur 11.



Figur 11

1. Høyre side av kontrollstangen
2. Håndtak

4. Pass på at åpningen mellom hengselplaten og hjulstellet er 0 til 3 mm, som vist i figur 12.



Figur 12

1. Hengselplate
2. Hengselkabeljusterer
3. Z-anordning
4. 0 til 3 mm åpning
5. Hjulstell

Viktig Hvis hengselplaten berører hjulstellet før kontrollstangen berører håndtaket, er kabelen for stram. Juster kabelen for å øke åpningen mellom hengselplaten og hjulstellet, men pass på at åpningen ikke er mer enn 3 mm. Hvis kabelen justeres ordentlig, må det ikke brukes like stor kraft for å betjene kontrollstangen.

Justere trekkdrivkabelen

Hekt løs Z-anordningen fra hengselkabeljustereren (fig. 12), og plasser Z-anordningen i et forskjellig hull på hengselkabeljustereren for å få rett mellomrom mellom hengselplaten og hjulstellet.

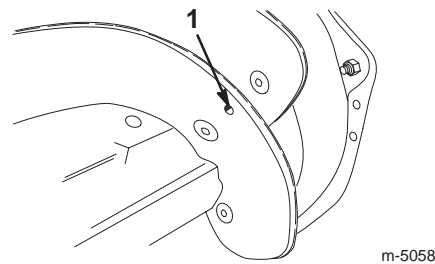
Obs: Når du flytter Z-anordningen til et hull nærmere bakken, minker åpningen mellom hengselplaten og hjulstellet. Flytter du den til et hull lengre fra bakken, øker åpningen.

Obs: Trekket er mest aggressivt (trekkhastigheten er høyest) når rotorbladene er nye. Hvis du vil redusere aggresjonen til trekket, må du flytte Z-anordningen ett hull lenger vekk fra bakken. Åpningen mellom hengselplaten og hjulstellet skal være ca. 6 mm.

Obs: Når rotorbladene er lettere slitte, føles ikke trekket så aggressivt. Hvis du vil øke trekket, må du justere trekkdrivkabelen for å oppnå den originale åpningen mellom hengselplaten og hjulstellet på 0 til 3 mm.

Skifte rotorbladene

Kontroller rotorbladene for slitasje før hver sesong. Når en kant på et rotorblad er slitt ned til slitasjehullet (fig. 13), skifter du alle tre rotorbladene. Dette sikrer jevn ytelse og forhindrer skade på undersiden av snøfreseren.



Figur 13

1. Slitasjehull

Viktig Skift skrapen når du skifter rotorbladene. Dette sikrer riktig drift og god ytelse.

Obs: Hvor mye rotorbladene slites, avhenger av kjøretiden og underlaget snøfreseren brukes på.

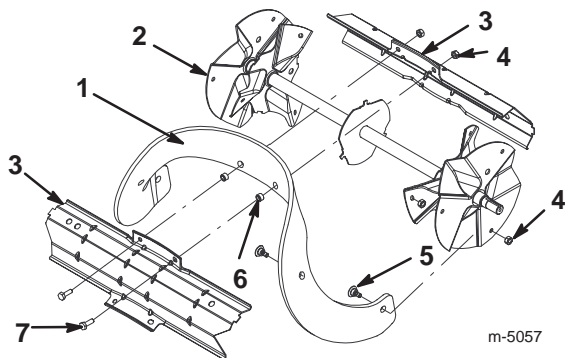
Obs: Til dette trenger du en T27-nøkkel.

1. Stopp motoren, og vent til alle bevegelige deler har stoppet.
2. Ta ut tenningsnøkkelen.
3. Koble ledningen fra tennpluggen. Se trinn 3 til 5 under Skifte tennpluggen på side 16.

Fjerne de gamle rotorbladene

Obs: Det blir lettere å skifte rotorbladene hvis du ikke fjerner alle de gamle rotorbladene på én gang. Dette demonterer rotortrommelen, noe som gjør det vanskeligere å installere de nye rotorbladene. Skift ett rotorblad om gangen for å holde rotortrommelen intakt.

1. Fjern de fire momentskruene og de fire låsemutterne som fester ytterkantene av rotorbladet til rotorakselen (fig. 14).



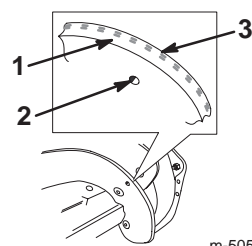
Figur 14

- | | |
|--------------------|--------------------------------------|
| 1. Rotorblad (3) | 5. Momentskrue (12) |
| 2. Rotormontasje | 6. Avstandsstykke (6) |
| 3. Rotortrommel | 7. Settskrue med sekskantet hode (6) |
| 4. Låsemutter (18) | |

2. Fjern de to settskruene med sekskantet hode og de to låsemutterne som fester midten av bladet til rotortrommelen (fig. 14).
3. Skyv rotorbladet ut mellom rotortrommeldelene (fig. 14).
4. Fjern de to avstandsstykkene fra det gamle rotorbladet og monter dem på det nye bladet.

Montere nye rotorblader

1. Undersøk kanten på det nye rotorbladet for å finne forskjellen i gummilagtykkelsen (fig. 15).



Figur 15

- | | |
|-----------------|---------------|
| 1. Tykk gummi | 3. Tynn gummi |
| 2. Slitasjehull | |

Monter rotorbladene med det tykke gummilaget på *innsiden* av krummingen (fig. 15). Hvis rotorbladene er feilmonterte, slites de raskere.

2. Monter det nye rotorbladet mellom rotortrommeldelene.
3. Fest de nye rotorbladene til rotortrommeldelene med de to settskruene med sekskantede hoder og de to låsemutterne du nettopp fjernet. Plasser skruehodene på den tykke siden av rotorbladet (figs. 14 og 15).
4. Bøy det nye rotorbladet, og fest det med de fire gjenværende momentskruene og låsemutterne. Plasser skruehodene på gummisiden av rotorbladet (fig. 14 og 15).
5. Stram alle skruer og låsemutter godt.
6. Bytte skrapen. Les Skifte skrapen på side 15.
7. Kople ledningen til tennpluggen.
8. Montere kontrolltavlen.
9. Sett inn tenningsnøkkelen.

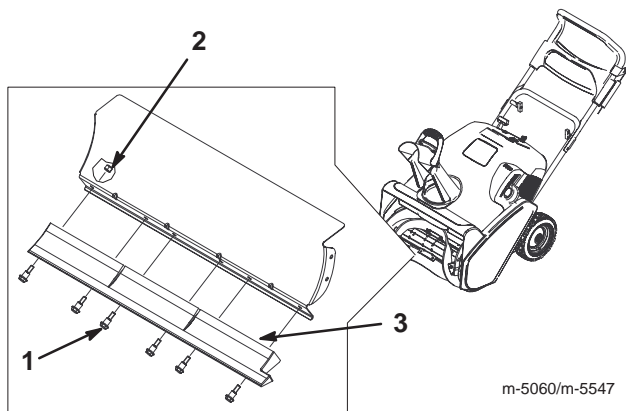
Obs: Trekket er mest aggressivt (trekkhastigheten er høyest) når rotorbladene er nye. Hvis du vil redusere aggresjonen til trekket, kan du se Justere trekkdrivkabelen på side 14.

Skifte skrapen

Obs: Hvis rotorbladene er delvis eller helt slitte, bør disse skiftes samtidig som du skifter skrapen. Dette sikrer riktig drift og god ytelse.

1. Stopp motoren, og vent til alle bevegelige deler har stoppet.
2. Ta ut tenningsnøkkelen.

3. Koble ledningen fra tennpluggen. Se trinn 3 til 5 under Skifte tennpluggen på side 16.
4. Vipp snøfreseren bakover ned på håndtaket.
5. Fjern de seks skruene og låsemutrene som er festet til skrapen (fig. 16).



Figur 16

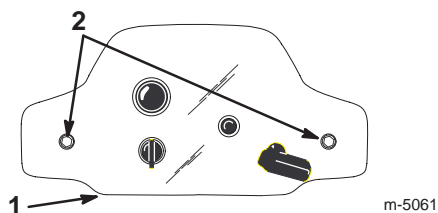
1. Låseskrue (6)
2. Låsemutter (6)
3. Skrape

6. Fjern den gamle skrapen.
7. Fest den nye skrapen til huset med låseskruene og låsemutrene du nettopp fjernet.
8. Koble ledningen til tennpluggen.
9. Monter kontrolltavlen.
10. Sett inn tenningsnøkkelen.

Skifte tennpluggen

Bruk en NGK MPMR4A- eller tilsvarende tennplugg. Bytt tennpluggen før hver sesong.

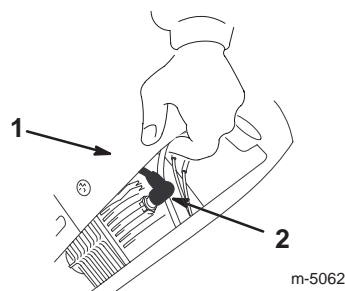
1. Stopp motoren, og vent til alle bevegelige deler har stoppet.
2. Ta ut tenningsnøkkelen.
3. Fjern de to monteringskruene som holder kontrolltavlen fast på huset (fig. 17).



Figur 17

1. Kontrolltavle
2. Monteringskruer (2)

4. Løft av tavlen, og la den henge i tilbakespolingsstarttauet.
5. Løft opp dekslet og koble ledningen fra tennpluggen (fig. 18).



Figur 18

1. Deksel
2. Tennpluggledning

6. Rengjør området rundt tennpluggen.
7. Fjern tennpluggen.
8. Kontroller tennpluggen og skift den hvis den har slått sprekker, er ødelagt eller er skitten, eller hvis elektrodene er slitte.

Viktig Ikke rengjør elektrodene. Partikler som kommer inn i sylindern kan føre til at motoren skades.

9. Angi åpningen mellom elektrodene på den nye tennpluggen til 0,76 mm, som vist i figur 19.



Figur 19

1. 0,76 mm

10. Monter tennpluggen for hånd, og trekk den til med et moment på 20,4 Nm. Hvis du ikke har en momentnøkkel, fester du pluggen godt.

11. Koble ledningen til tennpluggen.

12. Monter kontrolltavlen.

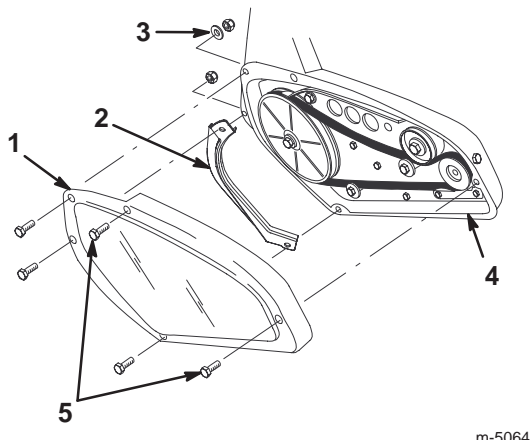
13. Sett inn tenningsnøkkelen.

Skifte drivremmen

Kontroller drivremmen før hver sesong, og skift den ut hvis den er slitt eller skadet.

1. Stopp motoren, og vent til alle bevegelige deler har stoppet.
2. Ta ut tenningsnøkkelen.

3. Koble ledningen fra tennpluggen. Se trinn 3 til 5 under Skifte tennpluggen på side 16.
4. Skru løs de to selvgjengende skruene, de tre sett-skruene, skiven og de tre mutrene som fester dekslet over drivremmen til snøfreseren (fig. 20). Sett drivremdekslet til siden.



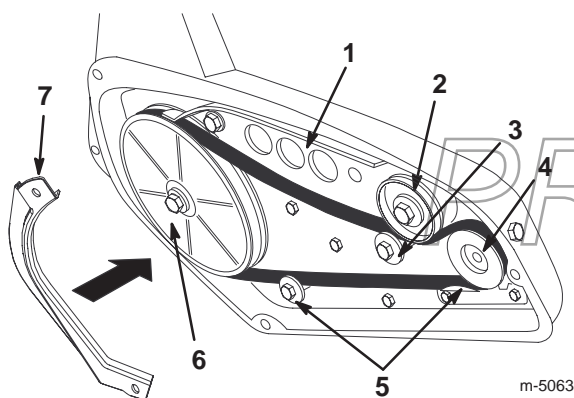
Figur 20

- | | |
|----------------------|-------------------------|
| 1. Drivremdeksel | 4. Snøfreserramme |
| 2. Venstre rotorvern | 5. Selvgjengende skruer |
| 3. Skive | |

5. Fjern venstre rotorvern (fig. 20) og ta vare på den for montering i trinn 10.

Viktig Venstre rotorvern virker som en vanntetning for driven. Ikke monter drivdekslet uten å montere denne delen, ellers kan drivremmen gli og svikte.

6. Ta den gamle trekkdrivremmen av motorremskiven og lederullen (fig. 21).



Figur 21

- | | |
|------------------|----------------------|
| 1. Bremsearm | 5. Remførere |
| 2. Lederull | 6. Rotorskive |
| 3. Valse | 7. Venstre rotorvern |
| 4. Motorremskive | |

7. Trykk ned lederullen og ta den gamle trekkdrivremmen av rotorskiven (fig. 21).
8. Trykk ned lederullen og legg en ny trekkdrivrem rundt rotorskiven (fig. 21).
9. Utløs lederullen og legg en ny drivrem over de to remførerne, rundt motorremskiven, og mellom lederullen og valsen (fig. 21).

Viktig Drivremmen må være oppå valsen og de to remførerne, som vist i figur 21.

10. Sett på venstre rotorvern.
11. Monter drivremdekslet. Stram festene godt til, men ikke for mye.
12. Koble ledningen til tennpluggen.
13. Monter kontrolltavlen.
14. Sett inn tenningsnøkkelen.

Kontrollere trykket i dekkene

Fyll begge dekkene til mellom 103 og 137 kPa (15 til 20 psi).

Tømme drivstofftanken

1. Stopp motoren, og vent til alle bevegelige deler har stoppet.
2. Ta ut tenningsnøkkelen.



Fare



Bensin er svært brannfarlig og kan forårsake alvorlige personskader.

- Tapp ut bensin utendørs.
- Motoren må være helt kald når bensinen tappes ut.
- Tørk opp eventuelt bensinsøl.
- Tapp aldri ut bensin i nærheten av flammer, eller der gnister kan antenne bensingassen.
- Ikke røyk hverken sigarer, sigaretter eller pipe mens du håndterer bensin.

3. Skru løs drivstofftanklokket, og bruk en håndpumpe til å pumpe drivstoff over på en bensinkanne.
4. Start motoren, og kjør den til den stopper. Gjenta dette to ganger til for å være sikker på at både drivstofftanken og forgasseren er tom.

Lagring/oppbevaring

Viktig Sett snøfreseren i arbeidsstilling og på hjulene. Hvis du lar snøfreseren stå på fronthuset, kan det hende at den blir vanskelig å starte.

Advarsel

Bensingass er meget brannfarlig, eksplosiv og farlig å innånde. Hvis produktet oppbevares i nærheten av ild, kan bensingassen antennes og forårsake en eksplosjon.

Snøfreseren må aldri oppbevares inne i hus (bolig), i kjeller eller på andre steder der det finnes tennkilder, slik som varmtvannsbeholdere og varmeovner, tørketromler/skap, fyringsanlegg og liknende.

Klargjøre drivstoffsystemet

1. Bland drivstoffstabilisator/kondisjonsmiddel i bensinen i drivstofftanken som anvist.

Obs: Hvis du bruker *Toro 50:1 2-Cycle Oil (med drivstoffstabilisator)*, trenger du ikke å bruke drivstoffstabilisator/kondisjonsmiddel.

2. Kjør motoren i fem minutter for å fordele bensinen med tilsetningsmidlet i drivstoffsystemet.
3. Stopp motoren, og vent til den er nedkjølt.
4. Bruk en håndpumpe til å pumpe drivstoff fra drivstofftanken til en bensinkanne, eller kjør motoren til den stanser.
5. Start motoren, og kjør den til den stopper.
6. Choke eller prim motoren, start den for tredje gang, og la den gå til den ikke starter.
7. Drivstoff kasseres i henhold til lokale forskrifter. Resirkuler i samsvar med lokale forskrifter, eller bruk drivstoffet i bilen din.

Obs: Drivstoff skal ikke lagres i mer enn 90 dager.

Klargjøre motoren

Denne fremgangsmåten gir deg muligheten til å lukke både innsugingskanalen og utblåsningsåpningen, slik at du forhindrer rust inne i sylindren.

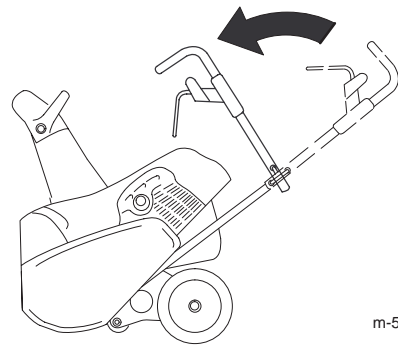
1. Dra sakte i tilbakespolingsstarteren, og stopp når du kjenner motstand på grunn av kompresjonstrykk.
2. Slipp tilbakespolingsstarteren gradvis ved å la remmen sakte gå tilbake for å unngå at motoren reverserer på grunn av kompresjonstrykk.

Klargjøre snøfreseren

1. Stram alle løse skruer, bolter og låsemuttere. Reparer eller skift ødelagte deler.
2. Rengjør snøfreseren grundig.
3. Legg en presenning over snøfreseren, og oppbevar den på et rent og tørt sted uten tilgang for barn. La alltid motoren bli kald før den settes bort.

Legge sammen håndtaket

1. Løsne knottene og trekk håndtakslåsene ut, helt til den øverste delen av håndtaket beveger seg fritt (fig. 3).
2. Sett på det øvre håndtaket som vist i figur 22.



m-5046a

Figur 22

3. Monter håndtakslåsene (fig. 3).
4. Stram til knottene.

Obs: Hvis du vil folde ut håndtaket, kan du se Folde ut håndtaket 7.

PROTOTYPE

Feilsøking

Toro har designet og laget snøfreseren for problemfri bruk. Kontroller følgende komponenter og elementer nøye, og les Vedlikehold på side 12 hvis du vil ha mer informasjon. Hvis du fortsatt har problemer, kontakter du et autorisert forhandlerverksted.

Problem	Mulige årsaker	Løsning
Det går ikke an å vri den elektriske starteren (kun for modeller med elektrisk starter)	<ol style="list-style-type: none"> 1. Strømkabelen er ikke koplet til stikkontakten eller snøfreseren. 2. Strømkabelen er slitt, korrodert eller skadet. 3. Det er ikke strøm i stikkontakten. 	<ol style="list-style-type: none"> 1. Kople strømkabelen til stikkontakten og/eller snøfreseren. 2. Skift strømkabelen. 3. Få en kvalifisert elektriker til å gi strøm til stikkontakten.
Motoren starter ikke, eller den er vanskelig å starte	<ol style="list-style-type: none"> 1. Nøkkelen er ikke satt i, eller den står i Av. 2. Choken er i Av, og du har ikke trykt på primeren. 3. Drivstofftanken er tom, eller det er gammel bensin i drivstoffsystemet. 4. Motoren er oversvømt. 5. Tennpluggledningen er løs eller ikke tilkoplet. 6. Tennpluggen er ripet eller sprukket, eller åpningen er feil. 7. Åpningen till drivstofftankklokket er tett. 	<ol style="list-style-type: none"> 1. Sett nøkkelen inn i tenningen, og vri den til stillingen På. 2. Flytt choken til stillingen På, og trykk to ganger på primeren. 3. Tøm drivstofftanken, og fyll den med en blanding av fersk bensin og olje (ikke over 30 dager gammel). Hvis du fortsatt har problemer, kontakter du et autorisert forhandlerverksted. 4. Flytt choken til Av og dra remmen flere ganger for å rydde ut blandingen av rikt drivstoff-og-luft fra motoren. 5. Kople ledningen til tennpluggen. 6. Kontroller tennpluggen, og juster om nødvendig åpningen. Skift tennpluggen hvis den er ripet, skitten eller sprukket. 7. Fjern hindringen, eller bytt drivstofftankklokket.
Motoren svinger ikke jevnt	<ol style="list-style-type: none"> 1. Choken står i På. 2. Det er gammelt drivstoff i drivstoffsystemet. 3. Tennpluggledningen er løs. 4. Tennpluggen er ripet eller sprukket, eller åpningen er feil. 	<ol style="list-style-type: none"> 1. Sett choken til Av. 2. Tøm drivstofftanken, og fyll den med en blanding av fersk bensin og olje (ikke over 30 dager gammel). Hvis du fortsatt har problemer, kontakter du et autorisert forhandlerverksted. 3. Kople ledningen til tennpluggen. 4. Kontroller tennpluggen, og juster om nødvendig åpningen. Skift tennpluggen hvis den er ripet, skitten eller sprukket.

Problem	Mulige årsaker	Løsning
Motoren går, men snøfreseren rydder snøen dårlig eller ikke i det hele tatt	<ol style="list-style-type: none"> 1. Du går for fort eller for sakte. 2. Du prøver å rydde for mye snø per skårgang. 3. Du prøver å rydde ekstremt tung eller våt snø. 4. Utløpssjakten er tilstoppet. 5. Rotorstyre-kabelen er ikke riktig justert, eller den er ødelagt. 6. Drivremmen er løs eller av rullen. 7. Drivremmen er slitt eller ødelagt. 8. Rotorbladene er slitte. 	<ol style="list-style-type: none"> 1. Gå fortere eller saktere. 2. Rydd mindre snø per skårgang. 3. Ikke overbelast snøfreseren med ekstremt tung eller våt snø. Minske snømengden som fjernes i hver skårgang. 4. Stopp motoren, og vent til alle bevegelige deler stopper. Bruk en pinne til å fjerne snøen fra utløpssjakten. 5. Juster eller bytt rotorstyre-kabelen. 6. Undersøk drivremmen, og monter eller erstatt den. 7. Bytt drivremmen. 8. Bytt rotorbladene og skraperen.
Snøfreseren rydder ikke bakken godt nok for snø	<ol style="list-style-type: none"> 1. Snøen på bakken som skal ryddes, er sammenpakket. 2. Fronten på snøfreseren er ikke nede. 3. Skrapen er nedslitt. 4. Rotorbladene er slitte. 	<ol style="list-style-type: none"> 1. Rydd snøen av bakken før den blir sammenpakket. 2. Kontroller trekkdrivkabelen, og juster eller skift den ut. 3. Bytte skrapen. 4. Bytt rotorbladene og skrapen.
Snøfreseren går ikke fremover av seg selv	<ol style="list-style-type: none"> 1. Fronten på snøfreseren er ikke nede. 2. Rotorbladene er slitte. 3. Snøen er for dyp eller overflaten er for glatt. 	<ol style="list-style-type: none"> 1. Kontroller trekkdrivkabelen, og juster eller skift den ut. 2. Bytt rotorbladene og skrapen. 3. Trykk spaken forover, men la snøfreseren jobbe i eget tempo.
Rotorbladene stopper ikke helt	<ol style="list-style-type: none"> 1. Rotorstyre-kabelen er ikke riktig justert. 	<ol style="list-style-type: none"> 1. Juster rotorstyre-kabelen.