



## Kit CE

Tondeuse autoportée Z Master® série 4000 de 122 cm, 132 cm ou 152 cm

N° de modèle 145-1261

N° de modèle 145-1262

N° de modèle 145-1263

## Instructions de montage

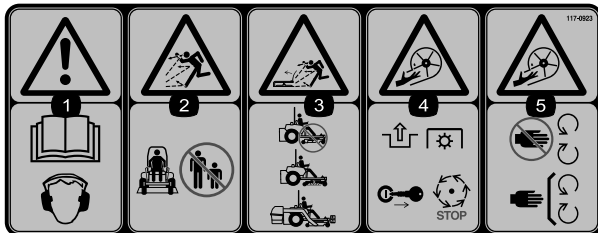
**Remarque:** Pour créer un système de ramassage CE, installez ce kit sur le kit système de ramassage (modèle Toro 78463).

# Sécurité

## Autocollants de sécurité et d'instruction



Des autocollants de sécurité et des instructions bien visibles par l'opérateur sont placés près de tous les endroits potentiellement dangereux. Remplacez tout autocollant endommagé ou manquant.



decal117-0923

117-0923

1. Attention – lisez le *Manuel de l'utilisateur* ; portez des protecteurs d'oreilles.
2. Risque de projection d'objets – n'autorisez personne à s'approcher.
3. Risque de projection d'objets, déflecteur – n'utilisez pas la machine sans le déflecteur, l'obturateur d'éjection ou le système de ramassage.
4. Risque de coupure/mutilation par la turbine – désengagez la PDF, retirez la clé de contact et attendez l'arrêt de toutes les pièces mobiles.
5. Risque de coupure/mutilation des mains par la turbine – ne vous approchez pas des pièces mobiles ; gardez toutes les protections et tous les capots en place.



# Montage

## Pièces détachées

Reportez-vous au tableau ci-dessous pour vérifier si toutes les pièces ont été expédiées.

Procédure	Description	Qté	Utilisation
<b>1</b>	Aucune pièce requise	–	Préparation de la machine.
<b>2</b>	Aucune pièce requise	–	Dépose de la goulotte d'éjection latérale existante.
<b>3</b>	Aucune pièce requise	–	Dépose du protège-courroie OEM et des supports.
<b>4</b>	Aucune pièce requise	–	Dépose du protège-courroie du ventilateur (le cas échéant).
<b>5</b>	Protection de poulie CE Support de protection de courroie CE (s'il n'est pas déjà installé) Boulon à tête hexagonale (1/4" x 1") Boulon de carrosserie (1/4" x 3/4") Contre-écrou (1/4") Boulon à tête hexagonale (3/8" x 1") – plateaux de coupe de 122 cm seulement Écrou à embase (3/8") – plateaux de coupe de 122 cm seulement Écrou à clip Protection arrière (plateaux de coupe de 122 cm seulement)	1 1 1 1 2 1 1 1	Pose des protections de poulie CE.
<b>6</b>	Chapeau d'arbre CE Protection avant CE Protection de tendeur CE	1 1 1	Pose des protections supérieures CE.
<b>7</b>	Protection inférieure CE Boulon à tête hexagonale (1/4" x 3/4") Rondelle (1/4") Contre-écrou (1/4")	1 2 2 2	Pose de la protection inférieure CE.
<b>8</b>	Boulon à tête hexagonale (1/4" x 3/4") Rondelle (5/16" x 3/4") Rondelle (1/4" x 1/2") Bague de retenue	1 1 1 1	Pose du protège-courroie CE.
<b>9</b>	Tige de support inférieure Boulon à embase (1/4" x 3/4") Contre-écrou (1/4")	1 1 1	Montage de la nouvelle tige de support inférieure.
<b>10</b>	Plaque de protection de hauteur de coupe (plateaux de 122 cm) Plaque de protection de hauteur de coupe (plateaux de 132 cm et 152 cm) Contre-écrou (1/4") Boulon de carrosserie (1/4" x 3/4")	2 2 2 2	Installation des plaques de protection de hauteur de coupe.
<b>11</b>	Aucune pièce requise	–	Réglage du régime moteur

# 1

## Préparation de la machine

Aucune pièce requise

### Procédure

1. Garez la machine sur une surface plane et horizontale.
2. Serrez le frein de stationnement.
3. Coupez le moteur et enlevez la clé.
4. Nettoyez soigneusement le plateau de coupe.

**Remarque:** Vous devez éliminer tous les débris pour permettre le montage correct du kit.

5. Réparez toutes les parties pliées ou endommagées et remplacez les pièces manquantes.
6. Abaissez le plateau de coupe jusqu'à la hauteur de coupe la plus basse ; voir le *manuel d'utilisation* de la tondeuse.

# 2

## Dépose de la goulotte d'éjection latérale existante

Aucune pièce requise

### Procédure

Retirez le boulon, le ressort, l'entretoise et le contre-écrou de fixation la goulotte d'éjection et déposez la goulotte ([Figure 1](#)).

**Remarque:** Conservez la goulotte d'éjection latérale, le boulon, le ressort, l'entretoise et le contre-écrou pour l'installation si vous utilisez la machine sans l'accessoire ventilateur.

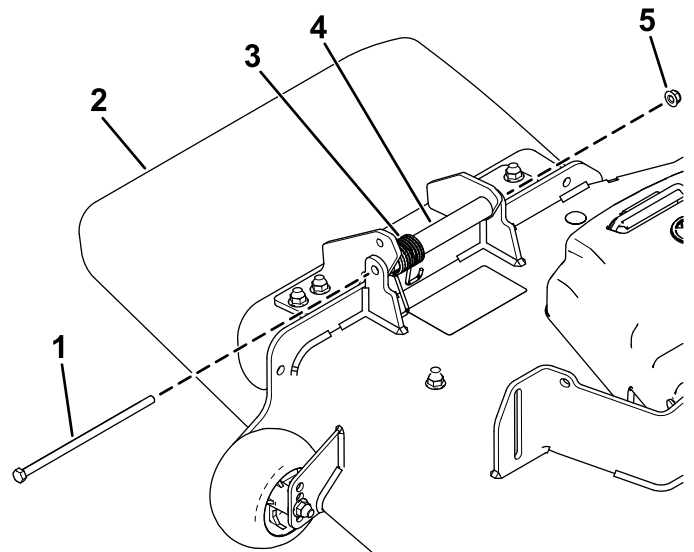


Figure 1

- |                        |                 |
|------------------------|-----------------|
| 1. Boulon              | 4. Entretoise   |
| 2. Goulotte d'éjection | 5. Contre-écrou |
| 3. Ressort             |                 |

g348922

# 3

## Dépose du protège-courroie OEM et des supports

Aucune pièce requise

### Dépose du protège-courroie

Si le protège-courroie OEM est installé, déposez-le comme suit :

1. Desserrez le boulon qui fixe le protège-courroie au plateau en le tournant dans le sens antihoraire (Figure 2).

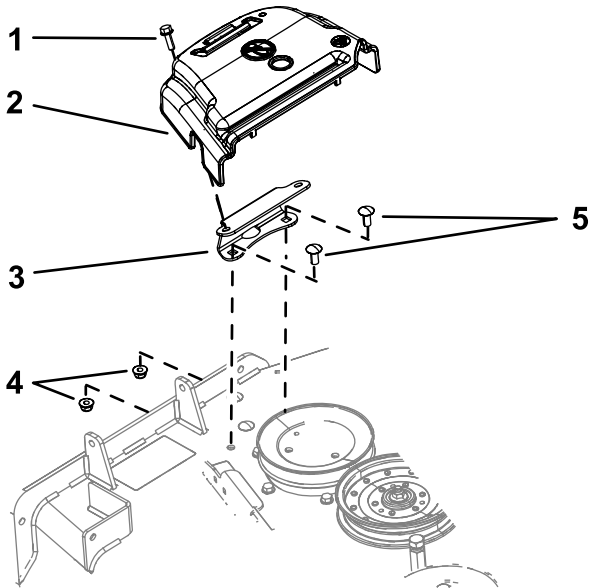


Figure 2

g203155

- |  |  |
|--|--|
| 1. Boulon (laissé sur le protège-courroie) | 4. Écrou à embase ( $\frac{3}{8}$ " )                          |
| 2. Protège-courroie                        | 5. Boulon de carrosserie ( $\frac{3}{8}$ " x $\frac{7}{8}$ " ) |
| 3. Support de fixation du protège-courroie |  |

2. Déposez le protège-courroie OEM et le boulon du support de fixation (Figure 2).

**Remarque:** Conservez le protège-courroie OEM et le boulon pour l'installation lorsque vous utilisez la tondeuse sans l'accessoire ventilateur.

## Dépose du support de fixation du protège-courroie

1. Retirez les 2 boulons et les 2 écrous à embase qui fixent le support de fixation du protège-courroie sur le plateau (Figure 2).
2. Déposez le support.

**Remarque:** Conservez le support de fixation du protège-courroie OEM, les boulons et l'écrou à embase pour l'installation lorsque vous utilisez la tondeuse sans l'accessoire ventilateur.

### Dépose de la tige de support inférieure existante

Retirez la goupille fendue de blocage de la tige de support inférieure existante, et déposez la tige (Figure 3).

**Remarque:** Conservez la goupille fendue de blocage et la tige de support inférieure pour l'installation si vous utilisez la machine sans l'accessoire ventilateur.

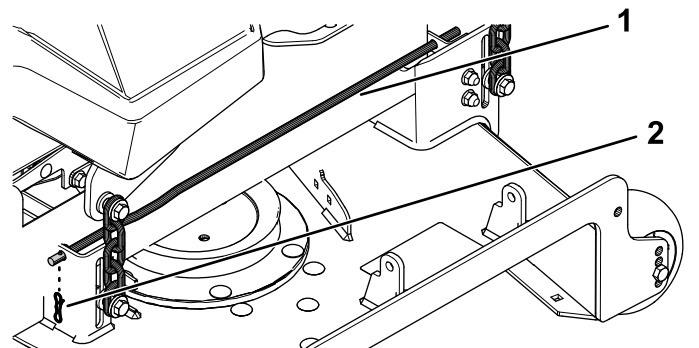


Figure 3

g350950

1. Tige de support inférieure
2. Goupille fendue existante

# 4

## Dépose du protège-courroie du ventilateur (le cas échéant)

Aucune pièce requise

## Dépose du protège-courroie du ventilateur

Si le kit ventilateur est monté sur la machine, déposez le protège-courroie du kit ventilateur et entraînement comme suit :

1. Retirez la vis à oreilles qui fixe le protège-courroie (Figure 4).

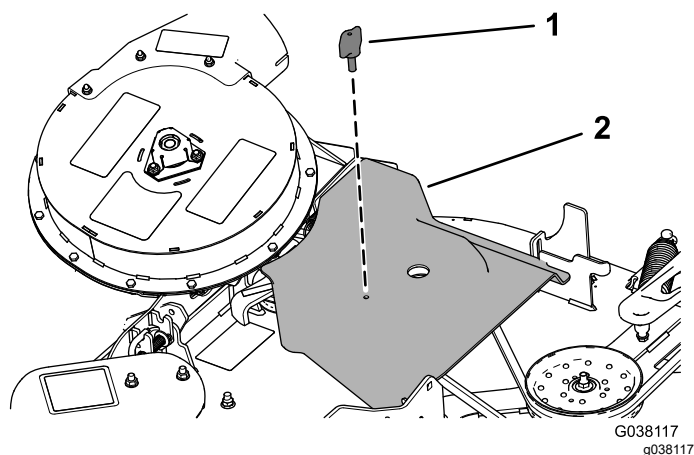


Figure 4

1. Vis à oreilles
2. Protège-courroie

2. Déplacez le couvercle vers l'extérieur jusqu'à ce que le bord passe les crochets dans les brides du plateau (Figure 4).

3. Déposez le couvercle du plateau.

**Remarque:** Mettez la vis à oreilles au rebut.

## Dépose du chapeau d'arbre OEM et des fixations

1. Retirez les 2 écrous crantés qui fixent le chapeau d'arbre OEM au ventilateur (Figure 5).

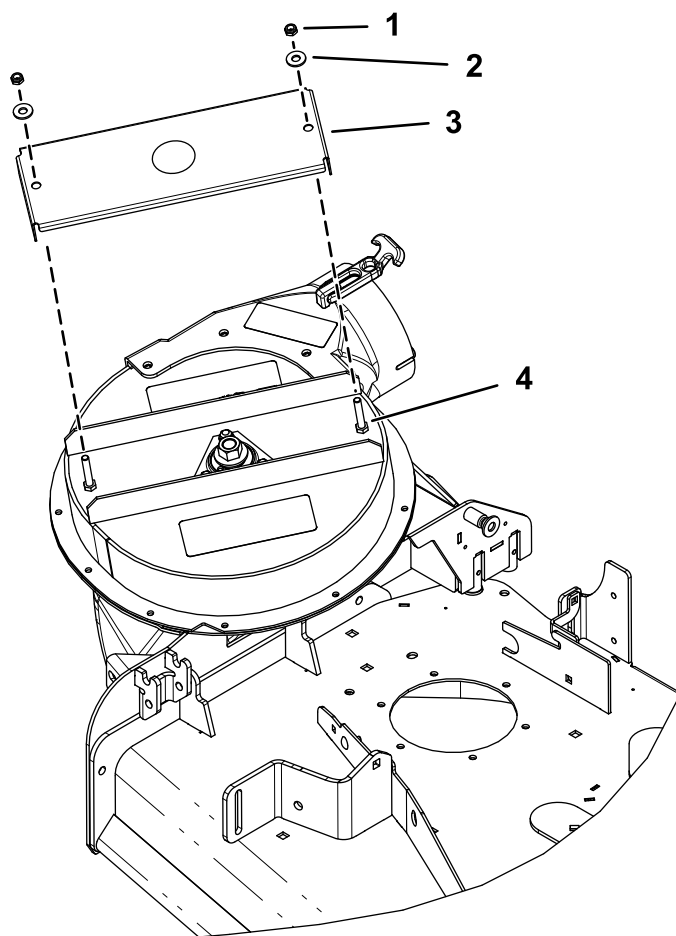


Figure 5

Plateau de coupe de 122 cm montré

1. Écrou
2. Rondelle
3. Chapeau d'arbre OEM
4. Boulon

2. Déposez et mettez au rebut le chapeau d'arbre OEM (Figure 5).

# 5

## Pose des protections de poulie CE

### Pièces nécessaires pour cette opération:

1	Protection de poulie CE
1	Support de protection de courroie CE(s'il n'est pas déjà installé)
1	Boulon à tête hexagonale (1/4" x 1")
1	Boulon de carrosserie (1/4" x 3/4")
2	Contre-écrou (1/4")
1	Boulon à tête hexagonale (3/8" x 1") – plateaux de coupe de 122 cm seulement
1	Écrou à embase (3/8") – plateaux de coupe de 122 cm seulement
1	Écrou à clip
1	Protection arrière (plateaux de coupe de 122 cm seulement)

### Plateaux de coupe de 122 cm

1. Alignez les trous de la protection de poulie CE sur le trou du support de déflecteur avant et sur le trou extérieur à l'avant de la bride de plateau (Figure 6).

**Remarque:** Le support de poulie CE enveloppe le bord extérieur du support de déflecteur

2. Alignez le support du protège-courroie CE sur les trous situés à l'arrière de la bride avant du plateau (Figure 6)
3. Fixez la protection de poulie CE et le support du protège-courroie sur la bride avant du plateau au niveau du trou extérieur à l'aide d'un boulon à tête hexagonale (1/4" x 1") et d'un contre-écrou (1/4"), comme montré à la Figure 6.
4. Fixez le support du protège-courroie à la bride avant du plateau au niveau du trou intérieur à l'aide d'un boulon de carrosserie (1/4" x 3/4") et d'un contre-écrou (1/4"), comme montré à la Figure 6.
5. Alignez le trou dans la bride arrière du support du protège-courroie CE et le trou du plateau duquel vous retiré le support du protège-courroie OEM à l'opération 1 de [Dépose du support de fixation du protège-courroie \(page 4\)](#) ; voir Figure 6.

6. Alignez l'écrou à clip sur le trou au sommet du support du protège-courroie CE, et poussez-le sur le support (Figure 6).
7. Fixez légèrement la protection arrière sur le plateau de coupe à l'aide d'un boulon à tête hexagonale (3/8" x 1") et d'un écrou à embase (3/8"), comme montré à la Figure 6.

Serrez les fixations après avoir monté le ventilateur ; voir [Pose du ventilateur \(page 10\)](#).

**Important:** Cette opération ne concerne que les plateaux de coupe de 122 cm.

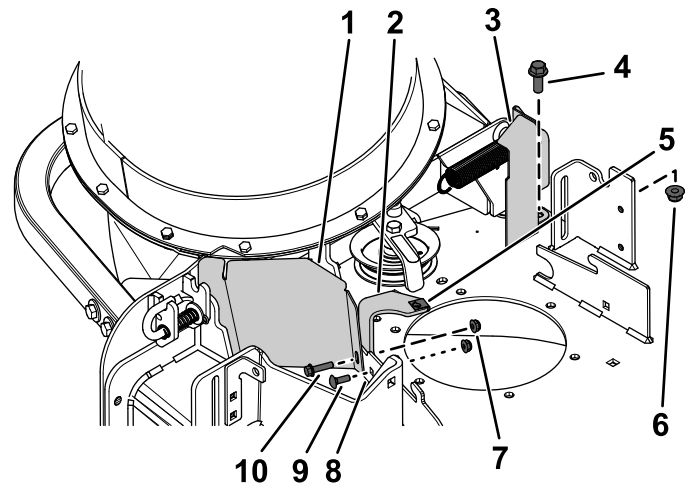


Figure 6

g351269

- |  |  |
|--|--|
| 1. Protection de poulie CE                                   | 6. Écrou à embase (3/8")               |
| 2. Support du protège-courroie                               | 7. Contre-écrou (1/4")                 |
| 3. Protection arrière (plateau de coupe de 122 cm seulement) | 8. Bride de plateau (à l'avant)        |
| 4. Boulon à tête hexagonale (3/8" x 1")                      | 9. Boulon de carrosserie (1/4" x 3/4") |
| 5. Écrou à clip  | 10. Boulon à embase (1/4" x 1/2")      |

## Plateaux de coupe de 132 cm et 152 cm

1. Alignez les trous de la protection de poulie CE sur le trou du support de déflecteur avant et sur le trou extérieur à l'avant de la bride de plateau (Figure 7).

**Remarque:** Le support de poulie CE enveloppe le bord extérieur du support de déflecteur

2. Alignez le support du protège-courroie CE sur les trous situés à l'arrière de la bride avant du plateau (Figure 7)
3. Fixez la protection de poulie CE et le support du protège-courroie (s'il n'est pas déjà en place) sur la bride avant du plateau au niveau du trou extérieur à l'aide du boulon de carrosserie ( $\frac{1}{4}$ " x 1") et d'un écrou à embase ( $\frac{1}{4}$ " ), comme montré à la Figure 7.
4. Fixez le support du protège-courroie à la bride avant du plateau au niveau du trou intérieur à l'aide d'un boulon de carrosserie ( $\frac{1}{4}$ " x  $\frac{3}{4}$ " ) et d'un contre-écrou ( $\frac{1}{4}$ " ), comme montré à la Figure 7.
5. Alignez l'écrou à clip sur le trou au sommet du support du protège-courroie CE, et poussez-le sur le support (Figure 7).

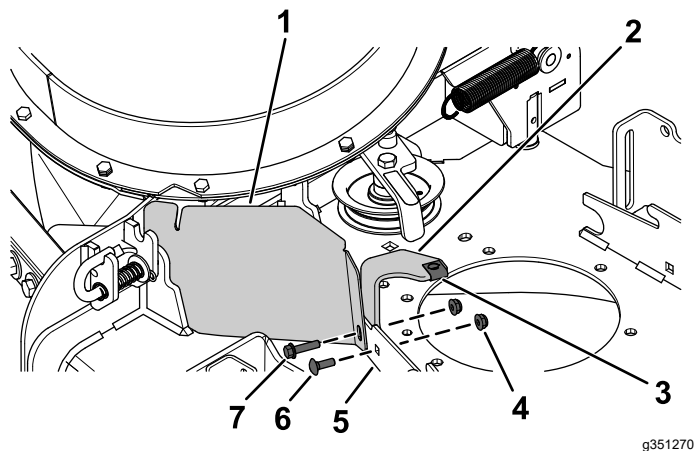


Figure 7

- |   |  |
|---|--|
| 1. Protection de poulie CE                                    | 5. Bride de plateau (à l'avant)                                |
| 2. Support de protège-courroie (s'il n'est pas déjà en place) | 6. Boulon de carrosserie ( $\frac{1}{4}$ " x $\frac{3}{4}$ " ) |
| 3. Écrou à clip   | 7. Boulon à embase ( $\frac{1}{4}$ " x $\frac{1}{2}$ " )       |
| 4. Contre-écrou ( $\frac{1}{4}$ " )                           |  |

# 6

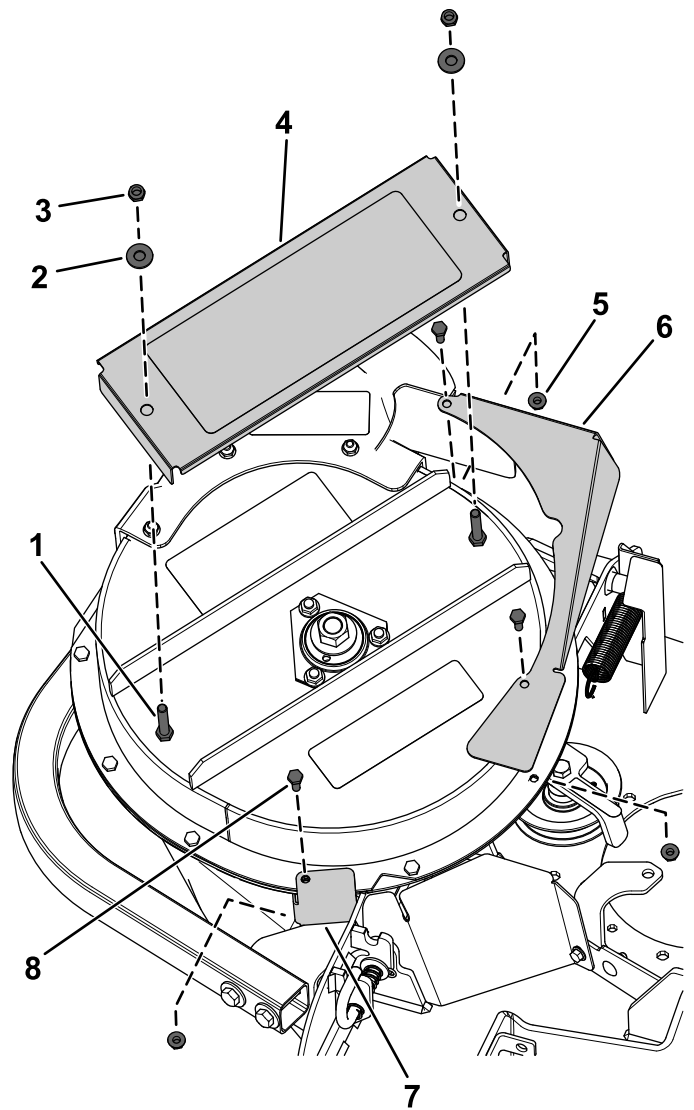
## Pose des protections supérieures CE

Pièces nécessaires pour cette opération:

1	Chapeau d'arbre CE
1	Protection avant CE
1	Protection de tendeur CE

### Procédure

1. Retirez les 3 contre-écrous ( $\frac{1}{4}$ " ) du ventilateur.
2. Fixez la protection avant de tendeur CE sur le ventilateur à l'aide de 2 boulons à tête hexagonale ( $\frac{1}{4}$ " x  $\frac{3}{4}$ " ) et de 2 contre-écrous retirés précédemment ( $\frac{1}{4}$ " ), comme montré à la [Figure 8](#).
3. Fixez la protection de l'arbre CE à l'aide de 2 contre-écrous ( $\frac{5}{16}$ " ) et 2 rondelles ([Figure 8](#)).
4. Fixez la protection avant de tendeur CE à l'aide d'un boulon à tête hexagonale ( $\frac{1}{4}$ " x  $\frac{3}{4}$ " ) et d'un contre-écrou retiré précédemment ( $\frac{1}{4}$ " ), comme montré à la [Figure 8](#).



g351116

**Figure 8**

Plateau de coupe de 122 cm montré

- |   |   |
|---|---|
| 1. Boulon à tête hexagonale ( $\frac{5}{16}$ " x $1\frac{3}{4}$ " ) | 5. Contre-écrou ( $\frac{1}{4}$ " )                               |
| 2. Rondelle ( $\frac{3}{8}$ " )                                     | 6. Protection de tendeur CE                                       |
| 3. Contre-écrou ( $\frac{5}{16}$ " )                                | 7. Protection avant CE  |
| 4. Chapeau d'arbre CE   | 8. Boulon à tête hexagonale ( $\frac{1}{4}$ " x $\frac{3}{4}$ " ) |

# 7

## Pose de la protection inférieure CE

Pièces nécessaires pour cette opération:

1	Protection inférieure CE
2	Boulon à tête hexagonale (1/4" x 3/4")
2	Rondelle (1/4")
2	Contre-écrou (1/4")

## Dépose du ventilateur

Si le ventilateur est en place, déposez-le du plateau de coupe comme suit :

1. Tirez sur la poulie de tension rappelée par ressort pour l'éloigner du tenon fixe et déchaussez la courroie de la poulie de tension (Figure 9).

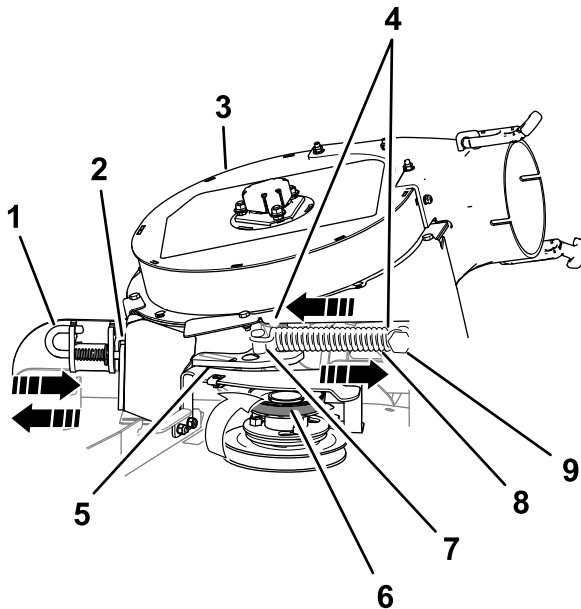


Figure 9

g203195

- |  |  |
|--|--|
| 1. Goupille de verrouillage (position verrouillée) | 6. Courroie (alignée sur la poulie de tension) |
| 2. Support de goulotte                             | 7. Tenon mobile de ressort                     |
| 3. Ventilateur                                     | 8. Ressort                                     |
| 4. Crochets d'extrémité du ressort                 | 9. Tenon de ressort fixe                       |
| 5. Support de pivot de poulie de tension           |  |

2. Déplacez le support de pivot de la poulie de tension vers le tenon de ressort fixe et décrochez le ressort du tenon du ressort de la poulie de tension (Figure 9).
3. Faites passer la courroie sous la poulie de tension (Figure 10).

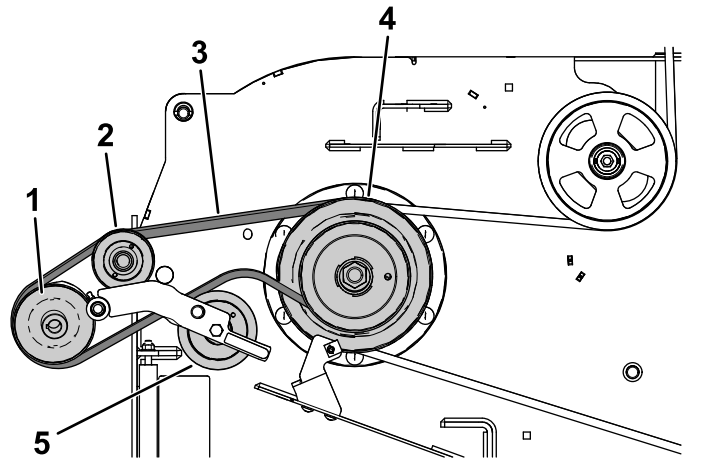


Figure 10

g341600

- |                            |                          |
|----------------------------|--------------------------|
| 1. Poulie de ventilateur   | 4. Poulie d'entraînement |
| 2. Poulie de tension       | 5. Poulie de tension     |
| 3. Courroie de ventilateur |                          |

4. Retirez la courroie de la poulie d'entraînement (Figure 10).
5. Placez la goupille de verrouillage du ventilateur en position ouverte et faites pivoter le ventilateur vers l'extérieur (Figure 9).
6. Déposez le ventilateur et la courroie du plateau de coupe.

## Perçage des trous de montage de la protection inférieure CE

1. Alignez la protection inférieure CE sur le support de la goulotte de ventilateur, comme montré à la [Figure 11](#).

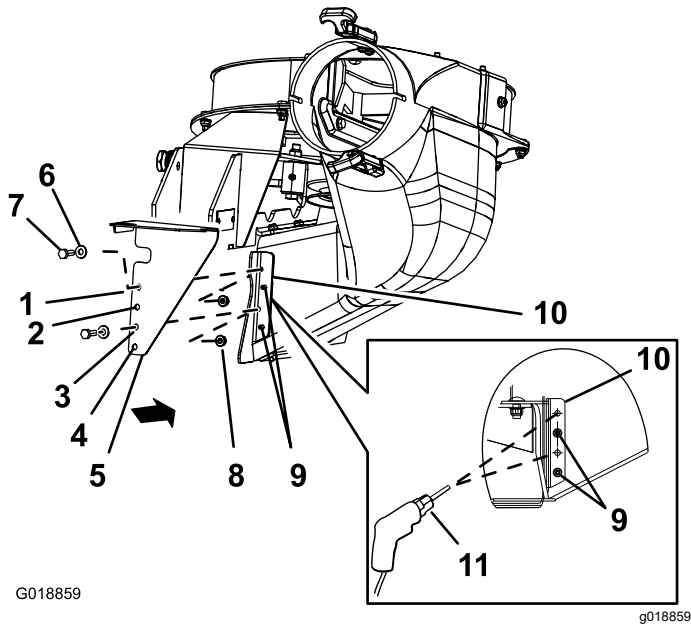


Figure 11

- |                             |   |
|-----------------------------|---|
| 1. Trou 1                   | 7. Boulon à tête hexagonale (1/4" x 3/4") |
| 2. Trou 2                   | 8. Contre-écrou (1/4")                    |
| 3. Trou 3                   | 9. Queues de rivet                        |
| 4. Trou 4                   | 10. Support de goulotte de ventilateur    |
| 5. Protection inférieure CE | 11. Foret de 7 mm                         |
| 6. Rondelle                 |   |

2. Alignez les trous 2 et 4 de la protection inférieure CE sur les queues de rivet qui dépassent du support de goulotte du ventilateur ([Figure 11](#)).

**Remarque:** Veillez à placer la bride de la protection inférieure CE (bride avec les trous) bien à plat contre le support de la goulotte.

3. Marquez le contour des trous 1 et 3 de la protection inférieure CE sur le support de goulotte de ventilateur, et déposez la protection ([Figure 11](#)).
4. Localisez les repères sur le support de goulotte du ventilateur puis marquez-les au pointeau.
5. Percez des trous de 7 mm dans le support de goulotte du ventilateur aux 2 emplacements marqués au pointeau ([Figure 11](#)).

## Pose de la protection inférieure CE

**Remarque:** Posez la protection inférieure après avoir déposé le ventilateur du plateau de coupe ; voir les *instructions d'installation accompagnant du kit ventilateur et entraînement E-Z Vac™*.

1. Alignez la protection inférieure CE sur le support de goulotte de ventilateur ([Figure 11](#)).
2. Alignez les trous 2 et 4 de la protection inférieure CE sur les queues de rivet qui dépassent du support de goulotte du ventilateur ([Figure 11](#)).
3. Fixez la protection inférieure CE sur le ventilateur à l'aide de 2 boulons à tête hexagonale (1/4" x 3/4"), 2 rondelles et 2 contre-écrous (1/4") placés dans les trous 1 et 4 de la protection ([Figure 11](#)).

## Pose du ventilateur

Si vous avez déposé le ventilateur, reposez-le sur le plateau de coupe comme suit :

**Remarque:** Voir le manuel du kit système de ramassage (modèle Toro 78463).

1. Chaussez la courroie de ventilateur sur la poulie du ventilateur ([Figure 10](#)).
2. Alignez l'axe de pivot du ventilateur sur le trou correspondant dans le plateau de coupe et abaissez le ventilateur sur le plateau de coupe.
3. Ouvrez la goupille de verrouillage de ventilateur, approchez le ventilateur du plateau et fixez la goupille de verrouillage au support de goulotte ([Figure 9](#)).

**Remarque:** Vérifiez que la goupille de verrouillage dépasse du trou dans le support de goulotte et la protection de la poulie.

4. Faites passer la courroie momentanément sous la poulie de tension ([Figure 10](#)).
5. Acheminez la courroie autour de la poulie de tension ([Figure 10](#)).
6. Déplacez la poulie de tension vers le tenon fixe du ressort et accrochez le ressort en alignant le crochet sur le tenon mobile du ressort ([Figure 9](#)).
7. Tirez sur la poulie de tension rappelée par ressort pour l'éloigner du tenon fixe et chaussez la courroie sur la poulie de tension ([Figure 10](#)).

# 8

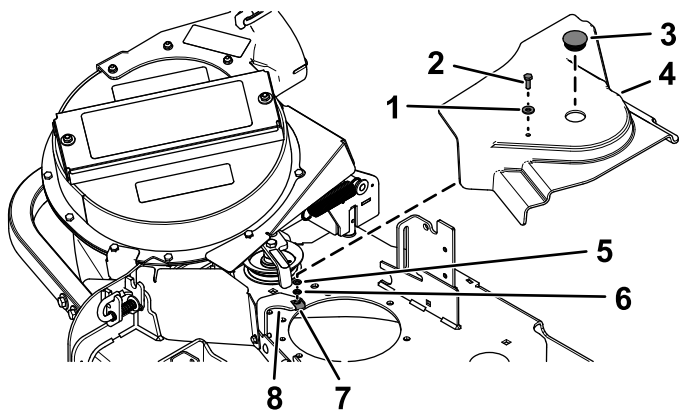
## Pose du protège-courroie CE

### Pièces nécessaires pour cette opération:

1	Boulon à tête hexagonale ( $\frac{1}{4}$ " x $\frac{3}{4}$ " )
1	Rondelle ( $\frac{5}{16}$ " x $\frac{3}{4}$ " )
1	Rondelle ( $\frac{1}{4}$ " x $\frac{1}{2}$ " )
1	Bague de retenue

### Installation du boulon du protège-courroie CE

1. Placez la rondelle ( $\frac{5}{16}$ " x  $\frac{3}{4}$ " ) sur le boulon à tête hexagonale ( $\frac{1}{4}$ " x  $\frac{3}{4}$ " ), comme montré à la [Figure 12](#).



g351271

**Figure 12**

Plateau de coupe de 132 cm montré

- |   |   |
|---|---|
| 1. Rondelle ( $\frac{5}{16}$ " x $\frac{3}{4}$ " )                | 5. Rondelle ( $\frac{1}{4}$ " x $\frac{1}{2}$ " ) |
| 2. Boulon à tête hexagonale ( $\frac{1}{4}$ " x $\frac{3}{4}$ " ) | 6. Bague de retenue                               |
| 3. Cheville en plastique  | 7. Écrou à clip                                   |
| 4. Protège-courroie   | 8. Support de protection de courroie CE           |

2. Insérez le boulon et la rondelle, provenant du kit ventilateur et entraînement OEM, dans le trou au sommet du protège-courroie ([Figure 12](#)).
3. En passant par le bas du protège-courroie, placez la rondelle ( $\frac{1}{4}$ " x  $\frac{1}{2}$ " ) et la bague de retenue sur les filets du boulon à tête hexagonale ([Figure 12](#)).

Veillez à bien aligner la tête du boulon et la rondelle sur la surface supérieure du protège-courroie, et la rondelle et la bague de retenue sur la surface inférieure.

### Pose du protège-courroie

1. Déverrouillez le ventilateur et sortez-le partiellement.
2. Alignez le protège-courroie sur les crans dans les brides du plateau ([Figure 12](#)).
3. Alignez le boulon à tête hexagonale du protège-courroie et l'écrou à clip sur le support du protège-courroie.
4. Fixez le protège-courroie sur son support au moyen du boulon à tête hexagonale ([Figure 12](#)).
5. Insérez l'obturateur en plastique dans le protège-courroie ([Figure 12](#)).
6. Ouvrez la goupille de verrouillage de ventilateur, approchez le ventilateur du plateau et fixez la goupille au support de goutte.

# 9

## Montage de la nouvelle tige de support inférieure

Pièces nécessaires pour cette opération:

1	Tige de support inférieure
1	Boulon à embase ( $\frac{1}{4}$ " x $\frac{3}{4}$ "
1	Contre-écrou ( $\frac{1}{4}$ "

### Procédure

1. Vissez la nouvelle tige de support inférieure dans l'ouverture de la jupe inférieure.
2. Fixez la tige à l'aide d'un boulon à embase ( $\frac{1}{2}$ " x  $\frac{3}{4}$ ") et d'un contre-écrou ( $\frac{1}{2}$ "), comme montré à la [Figure 13](#).

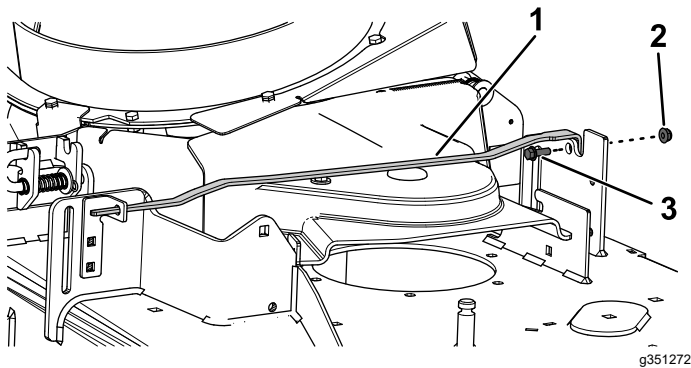


Figure 13

1. Tige de support inférieure
2. Contre-écrou ( $\frac{1}{4}$ "
3. Boulon à embase ( $\frac{1}{4}$ " x  $\frac{3}{4}$ "

# 10

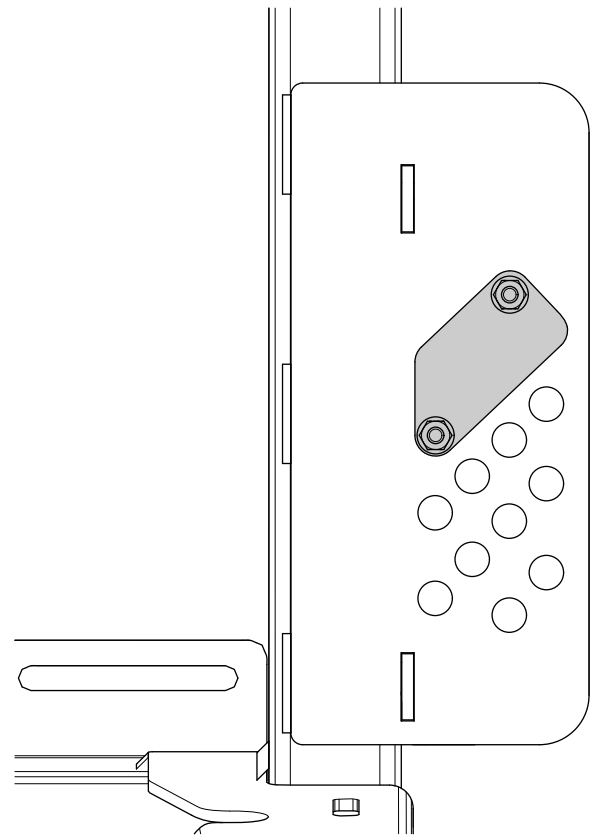
## Installation des plaques de protections de hauteur de coupe

Pièces nécessaires pour cette opération:

2	Plaque de protection de hauteur de coupe (plateaux de 122 cm)
2	Plaque de protection de hauteur de coupe (plateaux de 132 cm et 152 cm)
2	Contre-écrou (1/4")
2	Boulon de carrosserie (1/4" x 3/4")

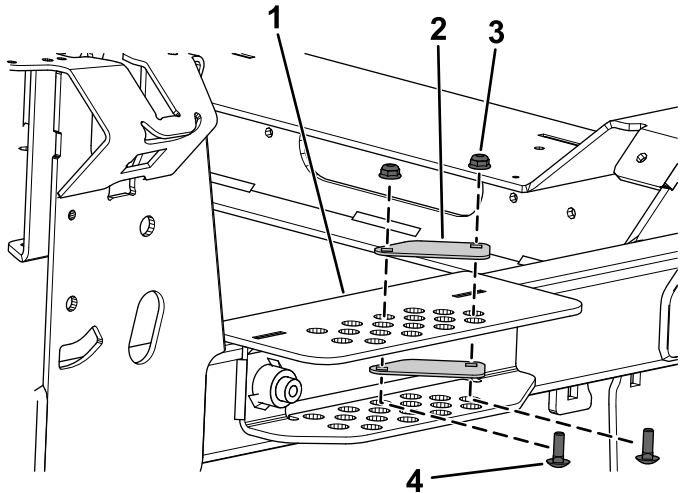
### Plateaux de coupe de 122 cm

Fixez les 2 plaques de protection de hauteur de coupe sur les plages 102 à 140 mm du support de hauteur de coupe à l'aide de 2 boulons de carrosserie (1/4" x 3/4") et 2 contre-écrous (1/4"), comme montré à la Figure 14 et la Figure 15.



g351823

**Figure 15**  
Vue en place



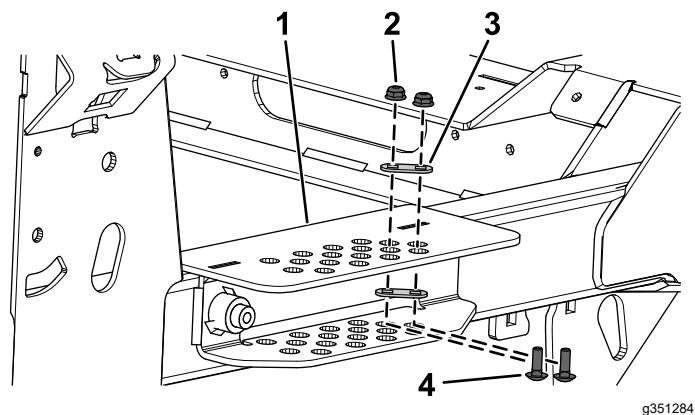
g351283

**Figure 14**

1. Support de hauteur de coupe
2. Plaque de protection de hauteur de coupe (plateaux de 122 cm)
3. Contre-écrou (1/4")
4. Boulon de carrosserie (1/4" x 3/4")

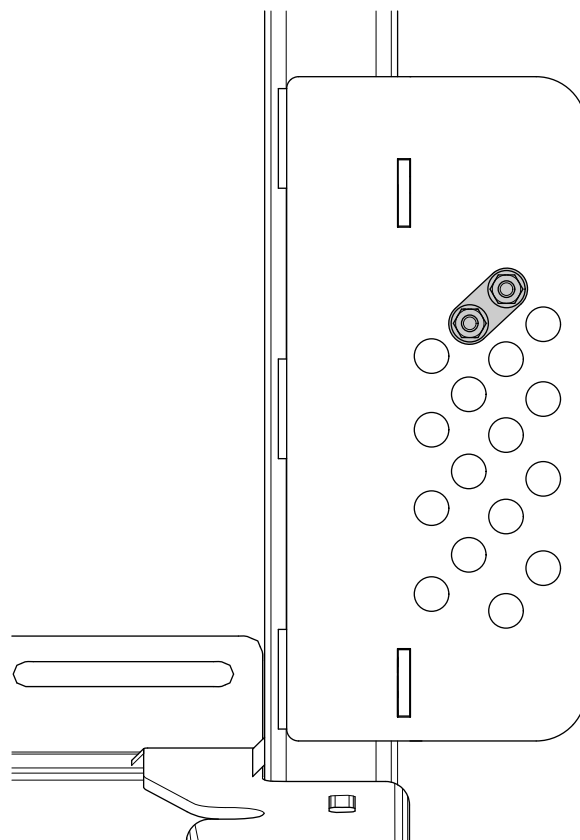
## Plateaux de coupe de 132 cm et 152 cm

Fixez les 2 plaques de protection de hauteur de coupe sur les plages 133 à 140 mm du support de hauteur de coupe à l'aide de 2 boulons de carrosserie ( $\frac{1}{4}$ " x  $\frac{3}{4}$ ") et 2 contre-écrous ( $\frac{1}{4}$ " ), comme montré à la Figure 16 et la Figure 17.



**Figure 16**

- |                                     |  |
|-------------------------------------|--|
| 1. Support de hauteur de coupe      | 3. Plaque de protection de hauteur de coupe (plateaux de 132 cm et 152 cm) |
| 2. Contre-écrou ( $\frac{1}{4}$ " ) | 4. Boulon de carrosserie ( $\frac{1}{4}$ " x $\frac{3}{4}$ " )             |



**Figure 17**  
Vue en place

# 11

## Réglage du régime moteur

Aucune pièce requise

### Procédure

1. Trouvez votre combinaison tondeuse et système de ramassage sur la *Déclaration de conformité*.
2. Réglez le régime moteur (tr/min) indiqué dans la colonne correspondante dans la *Déclaration de conformité*.



**Count on it.**