



CE-készlet

122 cm-es, 132 cm-es és 152 cm-es Z Master® 4000 sorozatú
fűnyíró traktor

Modellsz. 145-1261

Modellsz. 145-1262

Modellsz. 145-1263

Üzembeállítási utasítások

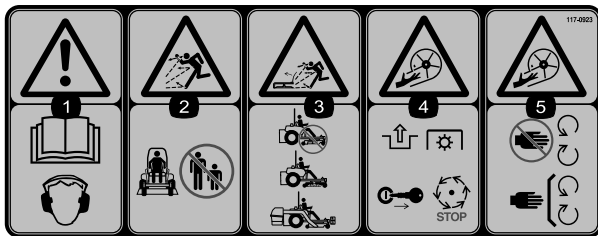
Megjegyzés: CE-fűgyújtó létrehozásához szerelje fel ezt a készletet a fűgyújtó készletre (Toro 78463).

Biztonság

Biztonsági és tájékoztató címkek



A biztonságra figyelmeztető matricák és utasítások a kezelő által jól látható helyen, a potenciális veszélyforrás közelében találhatók. A sérült vagy hiányzó matricát cserélje, illetve pótolja.



decal117-0923

117-0923

- Figyelmeztetés – olvassa el a *Kezelői kézikönyvet*; viseljen hallásvédő eszközt.
- Repülő tárgyak okozta veszély – tartsa távol a közelben tartózkodó embereket.
- Repülő tárgyak okozta veszély, fűterelő lemez – ne működtesse a gépet a fűterelő lemez, a kidobónyílás-fedél vagy felszerelt fűgyújtó rendszer nélkül.
- El- és levágásból eredő veszély, járókerék – kapcsolja ki a TLT-t, vegye ki a kulcsot, és várja meg, amíg leáll az összes mozgó alkatrész.
- Kéz el- és levágásának veszélye, járókerék – ne érjen a mozgó alkatrészekhez; mindig legyen a helyén minden védőburkolat és egyéb védőelem.



Üzembeállítás

Mellékelt alkatrészek

Használja az alábbi táblázatot, hogy megállapítsa, valamennyi alkatrész leszállításra került-e.

Eljárás	Megnevezés	Mennyiség	Alkalmazás
1	Nincs szükség alkatrésze	–	Készítse elő a gépet.
2	Nincs szükség alkatrésze	–	Szerelje le az oldalsó kidobás meglévő csúszdáját.
3	Nincs szükség alkatrésze	–	Távolítsa el az OEM burkolatot és konzolokat.
4	Nincs szükség alkatrésze	–	Távolítsa el a ventilátor ékszíjburkolatát (ha fel van szerelve).
5	CE szíjtárcsaborkolat CE szíjtárcsaborkolat-konzol (ha még nincs felszerelve) Hatlapfejű csavar ($\frac{1}{4} \times 1''$) Kapupántcsavar ($\frac{1}{4} \times \frac{3}{4}''$) Önbiztosító anya ($\frac{1}{4}''$) Hatlapfejű csavar ($\frac{3}{8} \times 1''$) – csak a 122 cm-es nyíróasztaloknál Peremes anya ($\frac{3}{8}''$) – csak a 122 cm-es nyíróasztaloknál Lemezanya Hátsó védőburkolat (csak a 122 cm-es nyíróasztaloknál)	1 1 1 1 2 1 1 1 1	Szerelje fel a CE szíjtárcsaborkolatokat.
6	CE tengely-védőburkolat Elülső CE védőburkolat CE szíjfeszítő-védőburkolat	1 1 1	Szerelje fel a felső CE védőburkolatokat.
7	Alsó CE védőburkolat Hatlapfejű csavar ($\frac{1}{4} \times \frac{3}{4}''$) Alátét ($\frac{1}{4}''$) Önbiztosító anya ($\frac{1}{4}''$)	1 2 2 2	Szerelje fel az alsó CE védőburkolatot.
8	Hatlapfejű csavar ($\frac{1}{4} \times \frac{3}{4}''$) Alátét ($\frac{5}{16} \times \frac{3}{4}''$) Alátét ($\frac{1}{4} \times \frac{1}{2}''$) Rögzítőgyűrű	1 1 1 1	Szerelje fel a CE szíjburkolatot.
9	Alsó tartórúd Peremes csavar ($\frac{1}{4} \times \frac{3}{4}''$) Önbiztosító anya ($\frac{1}{4}''$)	1 1 1	Szerelje be az új alsó tartórudat.
10	Vágásmagasság állító rendszer fedőlemez (122 cm-es nyíróasztalok) Vágásmagasság állító rendszer fedőlemez (132 cm-es és 152 cm-es nyíróasztalok) Önbiztosító anya ($\frac{1}{4}''$) Kapupántcsavar ($\frac{1}{4} \times \frac{3}{4}''$)	2 2 2 2	Szerelje fel a vágásmagasság állító rendszer fedőlemezeit.
11	Nincs szükség alkatrésze	–	A motorfordulatszám beállítása.

1

A gép előkészítése

Nincs szükség alkatrésze

Eljárás

1. Parkolja le a gépet sík talajon.
2. Húzza be a rögzítőféket.
3. Állítsa le a motort, és vegye ki az indítókulcsot.
4. Tisztítsa meg alaposan a nyíróasztalt.

Megjegyzés: Távolítsa el az összes törmelékot, hogy a készlet megfelelően illeszkedjen.

5. Javítsa ki az összes elgörbült vagy károsodott területet, és pótoljon minden hiányzó alkatrészt.
6. Engedje le a nyíróasztalt a legalacsonyabb vágásmagasságba; lásd a fűnyíró *Kezelői kézikönyvét*.

2

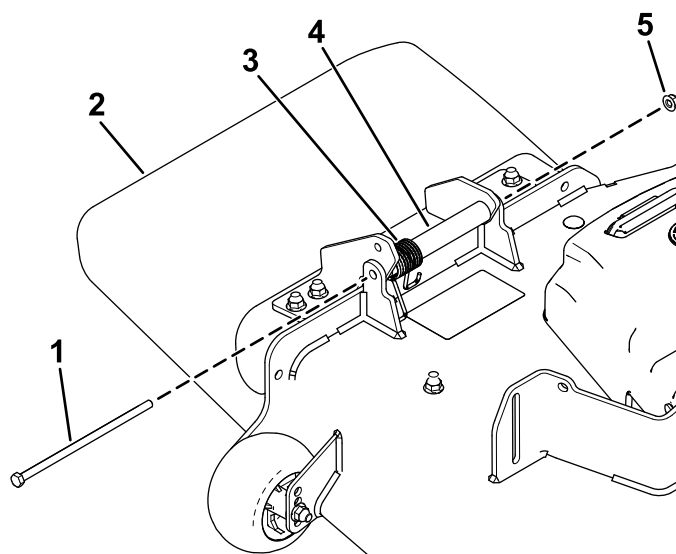
Az oldalsó kidobás meglévő csúszdájának leszerelése

Nincs szükség alkatrésze

Eljárás

Távolítsa el a kidobócsatornát rögzítő csavart, rugót, távtartót és rögzítőanyát, majd a kidobócsatornát (Ábra 1).

Megjegyzés: Őrizze meg az oldalsó kidobócsatornát, a csavart, a rugót, a távtartót és a rögzítőanyát a későbbiekre, ha a gépet a ventilátoregység nélkül üzemeltetné.



Ábra 1

- | | |
|-------------------|---------------------|
| 1. Csavar | 4. Távtartó |
| 2. Kidobócsatorna | 5. Önbiztosító anya |
| 3. Rugó | |

3

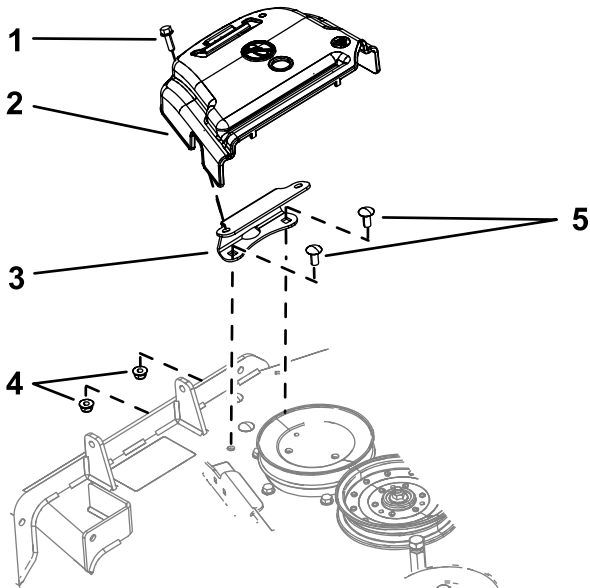
Az OEM burkolat és konzolok eltávolítása

Nincs szükség alkatrészre

Az ékszíjburkolat eltávolítása

Ha az OEM ékszíjburkolat fel van szerelve, távolítsa el az alábbi módon:

1. A meglazításához forgassa el balra az ékszíjburkolatot a nyíróasztalhoz rögzítő csavart (Ábra 2).



Ábra 2

g203155

- | | |
|--|--|
| 1. Csavar (a szíjburkolathoz rögzítve) | 4. Peremes anya ($\frac{3}{8}$ " |
| 2. Ékszíjburkolat | 5. Kapupántcsavar ($\frac{3}{8} \times \frac{7}{8}$ " |
| 3. Burkolat rögzítő konzol | |

2. Szerelje le az OEM ékszíjburkolatot és a csavart a tartókonzolról (Ábra 2).

Megjegyzés: Őrizze meg az OEM ékszíjburkolatot és a csavart arra az esetre, ha a fűnyírót a ventilátoregység nélkül üzemeltetné.

A burkolattartó konzol eltávolítása

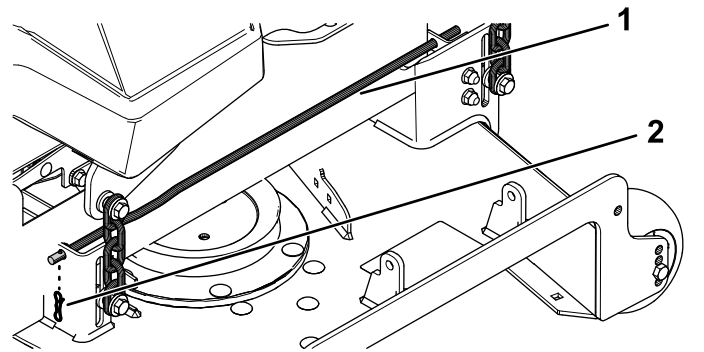
1. Távolítsa el a burkolattartó konzolt a nyíróasztalhoz rögzítő 2 csavart és 2 peremes anyát (Ábra 2).
2. Távolítsa el a konzolt.

Megjegyzés: Őrizze meg az OEM burkolattartó konzolt, a csavarokat és a peremes anyákat arra az esetre, ha a fűnyírót a ventilátoregység nélkül üzemeltetné.

A meglévő alsó tartórúd eltávolítása

Távolítsa el belőle a rugós sasszeget, majd távolítsa el a meglévő alsó tartórúdat (Ábra 3).

Megjegyzés: Őrizze meg a rugós sasszeget és az alsó tartórúdat a későbbiekre, ha a gépet a ventilátoregység nélkül üzemeltetné.



Ábra 3

1. Meglévő alsó tartórúd
2. Rugós sasszeg

4

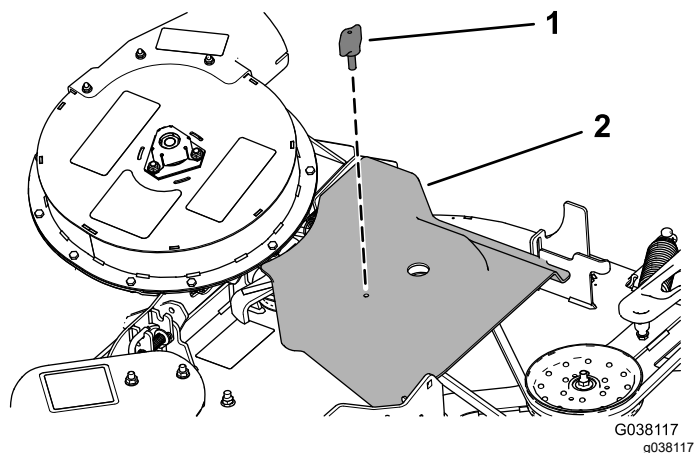
A ventilátor ékszíjburkolatának eltávolítása (ha fel van szerelve)

Nincs szükség alkatrészre

A ventilátor ékszíjburkolatának eltávolítása

Ha a ventilátoregység fel van szerelve a gépre, távolítsa el a ventilátorról a burkolatot és a hajtáskészletet az alábbi módon:

1. Távolítsa el az ékszíjburkolatot rögzítő szárnyas csavart (Ábra 4).



Ábra 4

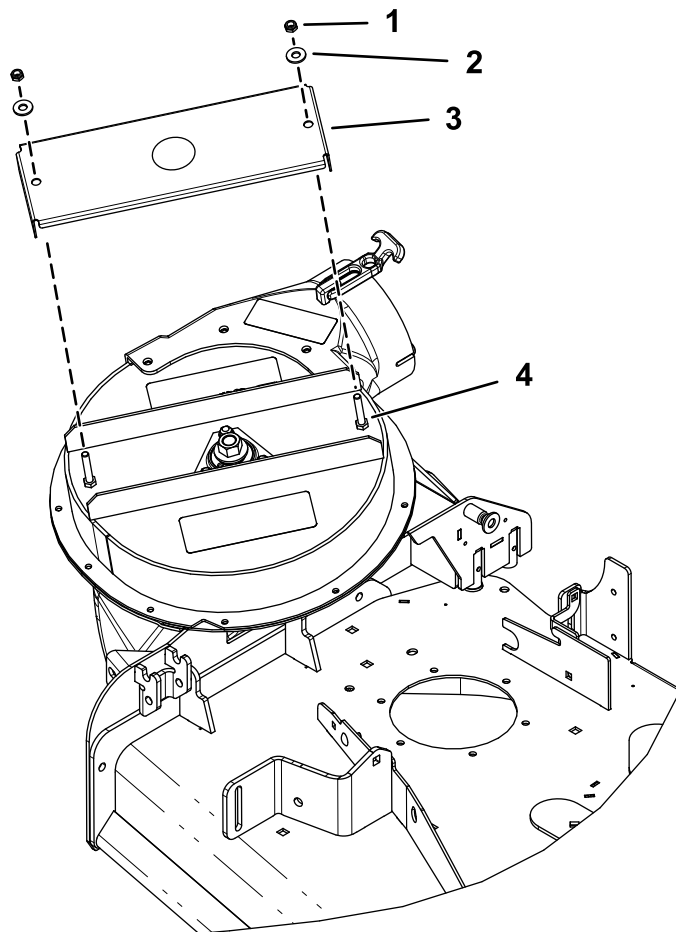
1. Szárnyas csavar
2. Ékszíjburkolat

2. Tolja el kifelé a burkolatot annyira, hogy a szélei leakadjanak a nyíróasztal peremének horgairól (Ábra 4).
3. Távolítsa el a burkolatot a nyíróasztalról.

Megjegyzés: A szárnyas csavart selejtezze le.

Az OEM tengely-védőburkolat és a kötőelemek eltávolítása

1. Távolítsa el az OEM tengelyburkolatot a ventilátoregységhez rögzítő 2 anyát és 2 alátétet (Ábra 5).



Ábra 5

122 cm-es nyíróasztal

1. Anya
2. Alátét
3. OEM tengelyburkolat
4. Csavar

2. Távolítsa el és selejtezze le az OEM tengelyburkolatot (Ábra 5).

5

A CE szíjtárcsaburkolatok felszerelése

Ehhez az eljáráshoz szükséges alkatrészek:

1	CE szíjtárcsaburkolat
1	CE szíjtárcsaburkolat-konzol (ha még nincs felszerelve)
1	Hatlapfejű csavar ($\frac{1}{4} \times 1''$)
1	Kapupántcsavar ($\frac{1}{4} \times \frac{3}{4}''$)
2	Önbiztosító anya ($\frac{1}{4}''$)
1	Hatlapfejű csavar ($\frac{3}{8} \times 1''$) – csak a 122 cm-es nyíróasztaloknál
1	Peremes anya ($\frac{3}{8}''$) – csak a 122 cm-es nyíróasztaloknál
1	Lemezanya
1	Hátsó védőburkolat (csak a 122 cm-es nyíróasztaloknál)

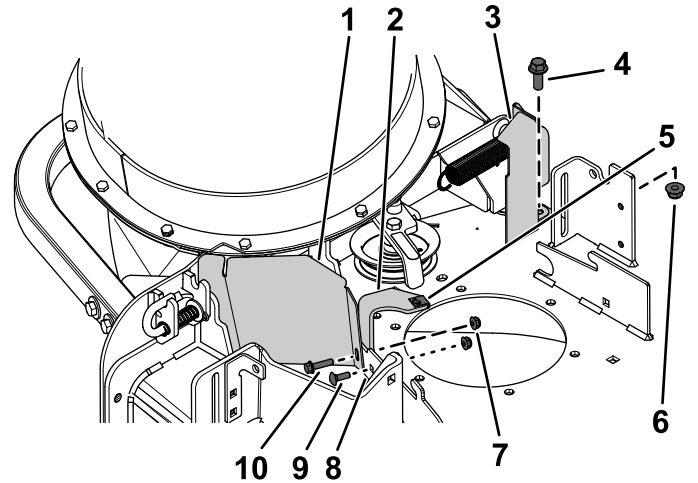
122 cm-es nyíróasztalok

- Igazítsa össze a CE szíjtárcsaburkolaton található furatokat az elülső terelőlemez-konzolban található és a nyíróasztal elülső peremében található furattal (Ábra 6).
- Megjegyzés:** A CE szíjtárcsaburkolat-konzol a terelőlemez-konzol külső széle köré illeszkedik
- Igazítsa a CE szíjtárcsaburkolat-konzolt (ha még nincs felszerelve) a nyíróasztal elülső peremének hátoldalán található furatokhoz (Ábra 6).
 - Rögzítse a CE szíjtárcsaburkolatot és a szíjtárcsaburkolat-konzolt a nyíróasztal elülső pereméhez a külső furatnál 1 hatlapfejű csavar ($\frac{1}{4} \times 1''$) és 1 önbiztosító anya ($\frac{1}{4}''$) segítségével a Ábra 6 szerint.
 - Rögzítse a szíjtárcsaburkolat-konzolt a nyíróasztal elülső pereméhez a belső furatnál 1 kapupántcsavar ($\frac{1}{4} \times \frac{3}{4}''$) és 1 önbiztosító anya ($\frac{1}{4}''$) segítségével a Ábra 6 szerint.
 - Igazítsa össze a CE szíjtárcsaburkolat-konzol hátsó peremében kialakított furatot a nyíróasztalnak azzal a furatával, ahonnan eltávolította az OEM szíjtárcsaburkolat-konzolt (A burkolattartó konzol eltávolítása (oldal 4) 1. lépés); lásd Ábra 6.

- Igazítsa össze a lemezanyát a CE szíjtárcsaburkolat-konzol furatával, majd nyomja rá a lemezanyát a konzolra (Ábra 6).
- Rögzítse lazán a hátsó védőburkolatot a nyíróasztalhoz 1 hatlapfejű csavar ($\frac{3}{8} \times 1''$) és 1 peremes anya ($\frac{3}{8}''$) segítségével a Ábra 6 szerint.

Húzza meg a kötőelemeket, miután felszerelte a ventilátort; lásd: A ventilátor felszerelése (oldal 10).

Fontos: Ez a lépés csak a 122 cm-es nyíróasztalokra vonatkozik.



Ábra 6

g351269

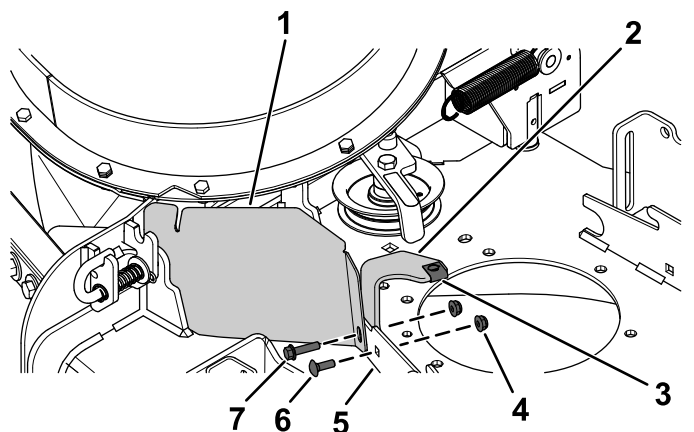
- | | |
|---|--|
| 1. CE szíjtárcsaburkolat | 6. Peremes anya ($\frac{3}{8}''$) |
| 2. Szíjtárcsaburkolat-konzol | 7. Önbiztosító anya ($\frac{1}{4}''$) |
| 3. Hátsó védőburkolat (csak a 122 cm-es nyíróasztaloknál) | 8. Nyíróasztal pereme (elülső) |
| 4. Hatlapfejű csavar ($\frac{3}{8} \times 1''$) | 9. Kapupántcsavar ($\frac{1}{4} \times \frac{3}{4}''$) |
| 5. Lemezanya | 10. Peremes csavar ($\frac{1}{4} \times 1''$) |

132 cm-es és 152 cm-es nyíróasztalok

1. Igazítsa össze a CE szíjtárcsaburkolaton található furatokat az elülső terelőlemez-konzolban található és a nyíróasztal elülső peremében található furattal (Ábra 7).

Megjegyzés: A CE szíjtárcsaburkolat-konzol a terelőlemez-konzol külső széle köré illeszkedik

2. Igazítsa a CE szíjtárcsaburkolat-konzolt (ha még nincs felszerelve) a nyíróasztal elülső peremének hátoldalán található furatokhoz (Ábra 7).
3. Rögzítse a CE szíjtárcsaburkolatot és a szíjtárcsaburkolat-konzolt (ha nincs felszerelve) a nyíróasztal elülső pereméhez a külső furatnál 1 hatlapfejű csavar ($\frac{1}{4} \times 1''$) és 1 önbiztosító anya ($\frac{1}{4}''$) segítségével a Ábra 7 szerint.
4. Rögzítse a szíjtárcsaburkolat-konzolt a nyíróasztal elülső pereméhez a belső furatnál 1 kapupántcsavar ($\frac{1}{4} \times \frac{3}{4}''$) és 1 önbiztosító anya ($\frac{1}{4}''$) segítségével a Ábra 7 szerint.
5. Igazítsa össze a lemezanyát a CE szíjtárcsaburkolat-konzol furatával, majd nyomja rá a lemezanyát a konzolra (Ábra 7).



Ábra 7

g351270

- | | |
|---|--|
| 1. CE szíjtárcsaburkolat | 5. Nyíróasztal pereme (elülső) |
| 2. Szíjtárcsaburkolat-konzol (ha még nincs felszerelve) | 6. Kapupántcsavar ($\frac{1}{4} \times \frac{3}{4}''$) |
| 3. Lemezanya | 7. Peremes csavar ($\frac{1}{4} \times 1''$) |
| 4. Önbiztosító anya ($\frac{1}{4}''$) | |

6

A felső CE védőburkolatok felszerelése

Ehhez az eljáráshoz szükséges alkatrészek:

1	CE tengely-védőburkolat
1	Elülső CE védőburkolat
1	CE szíjfeszítő-védőburkolat

Eljárás

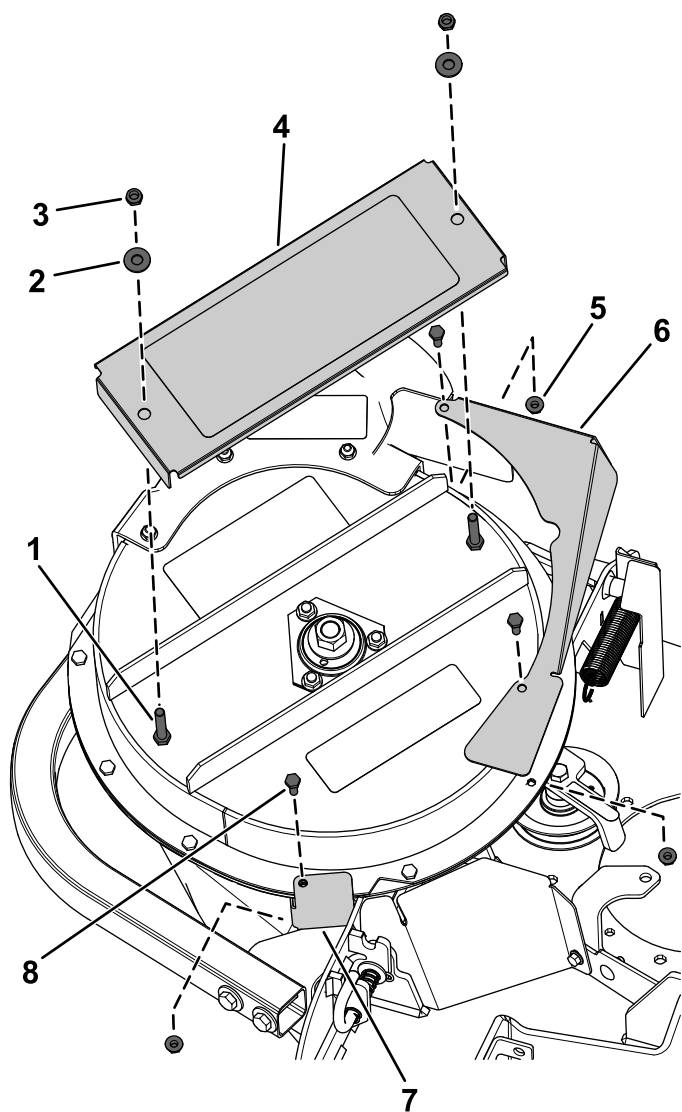
1. Távolítsa el a 3 rögzítőanyát ($\frac{1}{4}''$) a ventilátoregységről.
2. Rögzítse a CE szíjfeszítő-védőburkolatot a ventilátorhoz a 2 hatlapfejű csavar ($\frac{1}{4} \times \frac{3}{4}''$) és a korábban eltávolított 2 önbiztosító anya ($\frac{1}{4}''$) segítségével a Ábra 8 szerint.
3. Rögzítse a CE tengely-védőburkolatot a 2 önbiztosító anya ($\frac{5}{16}''$) és 2 alátét segítségével (Ábra 8).
4. Rögzítse az elülső CE védőlemezt az 1 hatlapfejű csavar ($\frac{1}{4} \times \frac{3}{4}''$) és a korábban eltávolított önbiztosító anya ($\frac{1}{4}''$) segítségével a Ábra 8 szerint.

7

Az alsó CE védőburkolat felszerelése

Ehhez az eljáráshoz szükséges alkatrészek:

1	Alsó CE védőburkolat
2	Hatlapfejű csavar ($\frac{1}{4} \times \frac{3}{4}$ "
2	Alátét ($\frac{1}{4}$ "
2	Önbiztosító anya ($\frac{1}{4}$ "

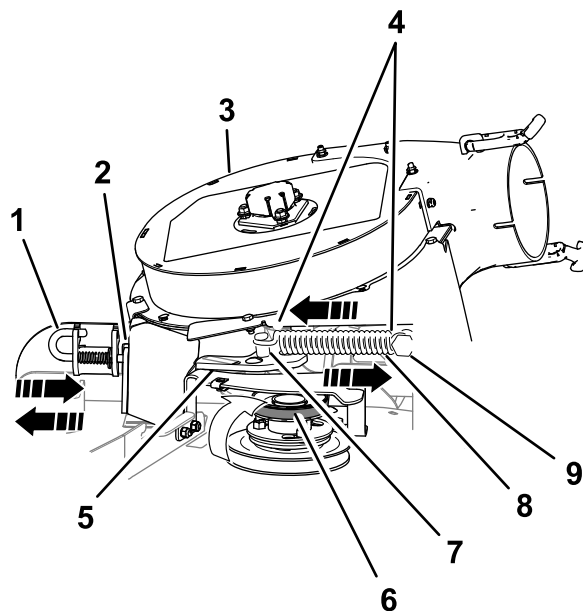


Ábra 8

122 cm-es nyíróasztal

g351116

- | | |
|---|---|
| 1. Hatlapfejű csavar ($\frac{5}{16} \times 1\frac{3}{4}$ " | 5. Önbiztosító anya ($\frac{1}{4}$ " |
| 2. Alátét ($\frac{3}{8}$ " | 6. CE szíjfeszítő-védőburkolat |
| 3. Önbiztosító anya ($\frac{5}{16}$ " | 7. Elülső CE védőburkolat |
| 4. CE tengely-védőburkolat | 8. Hatlapfejű csavar ($\frac{1}{4} \times \frac{3}{4}$ " |

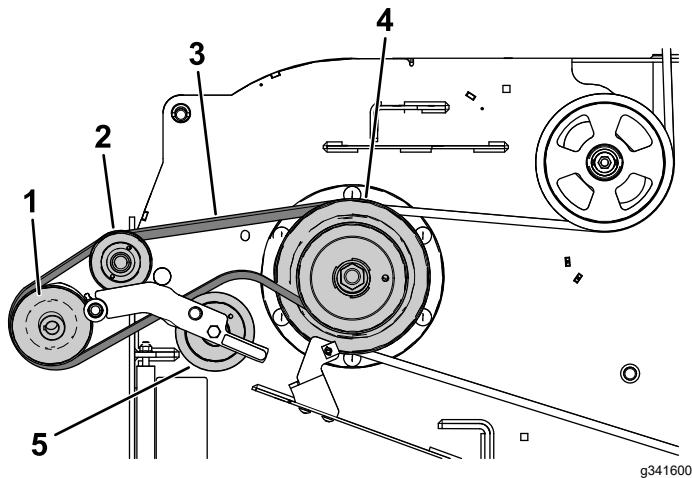


Ábra 9

g203195

- | | |
|-------------------------------------|---|
| 1. Reteszcsap (reteszelő helyzet) | 6. Ékszíj (a feszítőtárcsához igazítva) |
| 2. Csatornakonzol | 7. Feszítőrugócsap |
| 3. Ventilátoregység | 8. Rugó |
| 4. Rugó kampós végei | 9. Fix rugócsap |
| 5. Feszítőtárcsa-forgócsap konzolja | |

2. Fordítsa a feszítőtárcsa-forgócsap konzolját a fix rugócsap felé, és távolítsa el a rugót a feszítőrugó-csapról (Ábra 9).
3. Húzza át az ékszíjat a feszítőtárcsa alatt (Ábra 10).



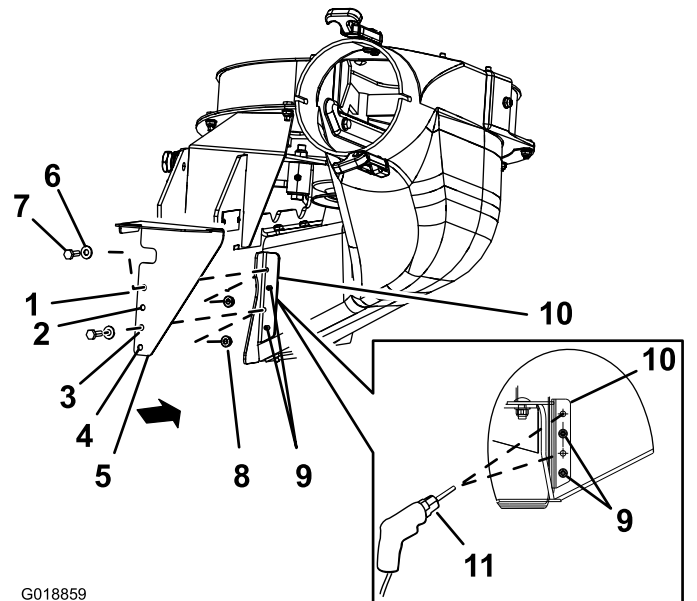
Ábra 10

- | | |
|----------------------------|-----------------------|
| 1. Ventilátor-ékszíjtárcsa | 4. Hajtótárcsa |
| 2. Vezetőtárcsa | 5. Szíjfeszítő tárcsa |
| 3. Ventilátorékszíj | |

4. Vegye le az ékszíjat a hajtótárcsáról (Ábra 10).
5. Állítsa a ventilátor reteszcsapját nyitott helyzetbe, és fordítsa el kifelé a ventilátort (Ábra 9).
6. Távolítsa el a ventilátort és az ékszíjat a nyíróasztalról.

Az alsó CE védőburkolat furatainak elkészítése

1. Igazítsa az alsó CE védőburkolatot a ventilátor csatornakonzoljához a Ábra 11 szerint.



Ábra 11

- | | |
|-------------------------|-------------------------------|
| 1. 1. furat | 7. Hatlapfejű csavar (¼ × ¾") |
| 2. 2. furat | 8. Önbiztosító anya (¼") |
| 3. 3. furat | 9. Szegecsvégek |
| 4. 4. furat | 10. Ventilátor-csatornakonzol |
| 5. Alsó CE védőburkolat | 11. 7 mm-es fúrósár |
| 6. Alátét | |

2. Igazítsa az alsó CE védőburkolat 2. és 4. furatát a ventilátor-csatornakonzolból kinyúló szegecsvégekre (Ábra 11).

Megjegyzés: Az alsó CE védőburkolat pereme (a furatos perem) fekdjön fel a ventilátor-csatornakonzolra.

3. Jelölje be a ventilátor-csatornakonzolra felfekvő alsó CE védőburkolat 1. és 3. furatát azok szélét körberajzolva, majd vegye le a CE védőburkolatot (Ábra 11).
4. Keresse meg a ventilátor-csatornakonzolon a jeleket, majd pontozza be a furatok helyének közepét.
5. Készítse el a 7 mm átmérőjű furatot a ventilátor-csatornakonzolba a 2 pontozott helyen (Ábra 11).

Az alsó CE védőburkolat felszerelése

Megjegyzés: Szerelje fel az alsó CE védőburkolatot a ventilátoregység nyíróasztalról leszerelt állapotában; lásd az *E-Z Vac™ ventilátor és meghajtás készlet felszerelési utasítását*.

1. Igazítsa az alsó CE védőburkolatot a ventilátor csatornakonzoljához (Ábra 11).
2. Igazítsa az alsó CE védőburkolat 2. és a 4. furatát a ventilátor-csatornakonzolból kinyúló szegecsvégekre (Ábra 11).
3. Rögzítse az alsó CE védőburkolatot a ventilátorhoz a 2 hatlapfejű csavar ($\frac{1}{4} \times \frac{3}{4}$ "), a 2 alátét és a 2 önbiztosító anya ($\frac{1}{4}$ ") segítségével a CE védőburkolat 1. és 4. furatát felhasználva (Ábra 11).

A ventilátor felszerelése

Ha eltávolította a ventilátort, szerelje fel a nyíróasztalra az alábbi módon:

Megjegyzés: Lásd a Fűgyűjtő készlet (Toro 78463) kézikönyvét.

1. Tegye fel a ventilátorékszíjat a ventilátor ékszíjára (Ábra 10).
2. Igazítsa össze a ventilátor forgócsapját a nyíróasztal forgócsapfuratával, majd eressze rá a ventilátort a nyíróasztalra.
3. Állítsa a ventilátor reteszcsapját nyitott helyzetbe, csukja rá a ventilátort a nyíróasztalra, majd zárja be a reteszcsapot a csatornakonzolba (Ábra 9).

Megjegyzés: Gondoskodjon arról, hogy a reteszcsap átnyúljon a csatornakonzol és a CE szíjtárcsaburkolat furatán.

4. Átmenetileg vezesse el az ékszíjat a feszítőtárcsa alatt (Ábra 10).
5. Vezesse az ékszíjat a feszítőtárcsa köré (Ábra 10).
6. Fordítsa a feszítőtárcsát a fix rugócsap felé, és szerelje fel a rugót úgy, hogy a rugó kampóját a feszítő rugócsapra igazítja (Ábra 9).
7. Húzza el a rugós feszítőgörgőt a fix rugócsaptól, és tegye rá az ékszíjat a feszítőtárcsára (Ábra 10).

8

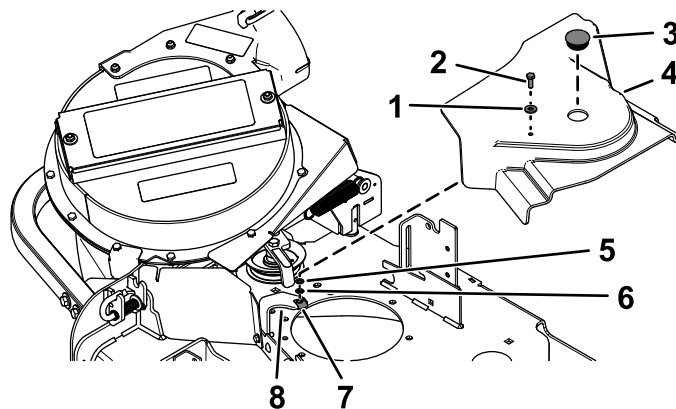
A CE szíjburkolat felszerelése

Ehhez az eljáráshoz szükséges alkatrészek:

1	Hatlapfejű csavar ($\frac{1}{4} \times \frac{3}{4}$ ")
1	Alátét ($\frac{5}{16} \times \frac{3}{4}$ ")
1	Alátét ($\frac{1}{4} \times \frac{1}{2}$ ")
1	Rögzítőgyűrű

A CE szíjburkolat-csavar beszerelése

1. Szerelje fel az alátétet ($\frac{5}{16} \times \frac{3}{4}$ ") a hatlapfejű csavarra ($\frac{1}{4} \times \frac{3}{4}$ ") a Ábra 12 szerint.



Ábra 12

132 cm-es nyíróasztal

- | | |
|---|--|
| 1. Alátét ($\frac{5}{16} \times \frac{3}{4}$ ") | 5. Alátét ($\frac{1}{4} \times \frac{1}{2}$ ") |
| 2. Hatlapfejű csavar ($\frac{1}{4} \times \frac{3}{4}$ ") | 6. Rögzítőgyűrű |
| 3. Műanyag dugó | 7. Lemezanya |
| 4. Ékszíjburkolat | 8. CE szíjburkolat-konzol |

g351271

2. Csúsztassa át az alátéttel felszerelt csavart az OEM ventilátor és meghajtás készlet szíjburkolatának furatán (Ábra 12).
3. Szerelje fel a szíjburkolat alja felől az alátétet ($\frac{1}{4} \times \frac{1}{2}$ ") és a rögzítőgyűrűt a hatlapfejű csavar meneteire (Ábra 12).

A csavarfej és az alátét fekdjön fel a szíjburkolat felső felületén, az alátét és a rögzítőgyűrű pedig fekdjön fel a szíjburkolat alsó felületén.

A szíjburkolat felszerelése

1. Oldja ki a ventilátort, és húzza ki részlegesen.
2. Igazítsa össze a szíjburkolatot a nyíróasztal peremein található bevágásokkal (Ábra 12).
3. Igazítsa a szíjburkolatba beszerelt hatlapfejű csavart a szíjburkolat-konzolon található lemezanyával.
4. Rögzítse a szíjburkolatot a szíjburkolat-konzolhoz a hatlapfejű csavarral (Ábra 12).
5. Szerelje be a műanyag dugót a burkolatba (Ábra 12).
6. Állítsa a ventilátor reteszcsapját nyitott helyzetbe, csukja rá a ventilátort a nyíróasztalra, majd zárja be a reteszcsapot a csatornakonzolba.

9

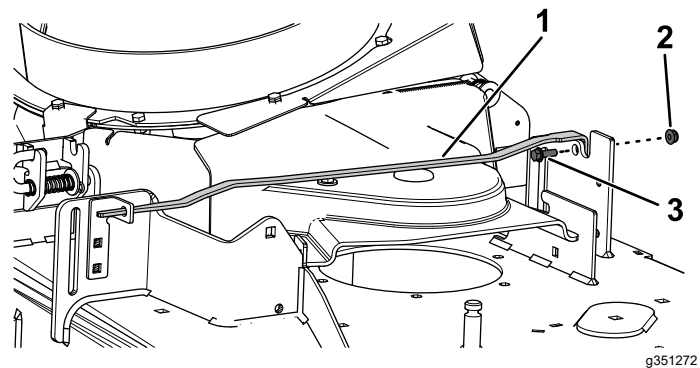
Az új alsó tartórúd beszerelése

Ehhez az eljáráshoz szükséges alkatrészek:

1	Alsó tartórúd
1	Peremes csavar ($\frac{1}{4} \times \frac{3}{4}$ ")
1	Önbiztosító anyá ($\frac{1}{4}$ ")

Eljárás

1. Fűzze át az új alsó tartórúdat a szoknya alsó nyílásán.
2. Rögzítse a rudat az 1 peremes csavar ($\frac{1}{4} \times \frac{3}{4}$ ") és az 1 önbiztosító anyá ($\frac{1}{4}$ ") segítségével a Ábra 13 szerint.



Ábra 13

1. Alsó tartórúd
2. Önbiztosító anyá ($\frac{1}{4}$ ")
3. Peremes csavar ($\frac{1}{4} \times \frac{3}{4}$ ")

10

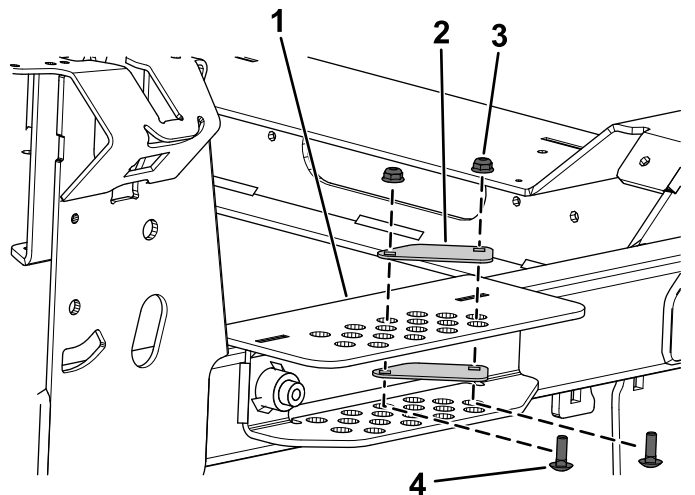
A vágásmagasság állító rendszer fedőlemezeinek felszerelése

Ehhez az eljáráshoz szükséges alkatrészek:

2	Vágásmagasság állító rendszer fedőlemez (122 cm-es nyíróasztalok)
2	Vágásmagasság állító rendszer fedőlemez (132 cm-es és 152 cm-es nyíróasztalok)
2	Önbiztosító anya ($\frac{1}{4}$ "
2	Kapupántcsavar ($\frac{1}{4} \times \frac{3}{4}$ "

122 cm-es nyíróasztalok

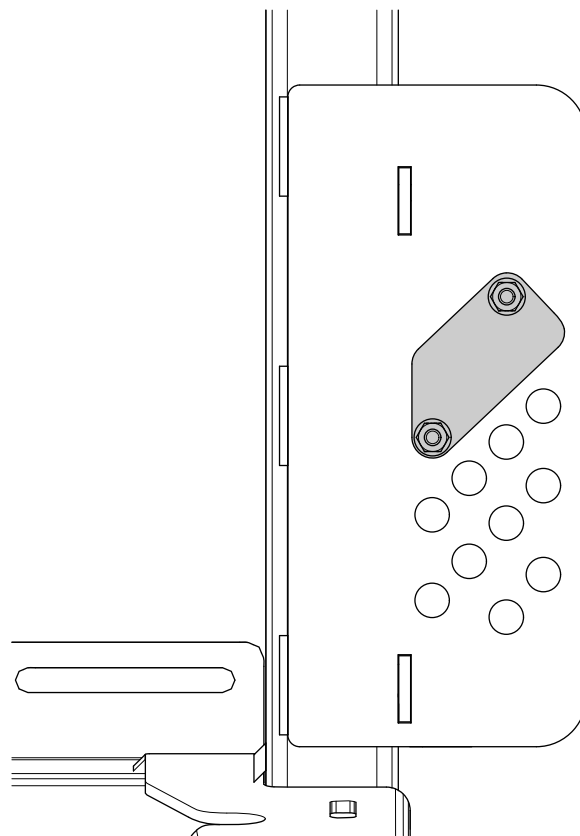
Rögzítse a vágásmagasság állító rendszer 2 fedőlemezét a vágásmagasság-konzol 102–140 mm-es tartományára a 2 kapupántcsavar ($\frac{1}{4} \times \frac{3}{4}$ ") és 2 önbiztosító anya ($\frac{1}{4}$ ") segítségével a [Ábra 14](#) és a [Ábra 15](#) szerint.



Ábra 14

g351283

1. Vágásmagasság-konzol
2. Vágásmagasság állító rendszer fedőlemez (122 cm-es nyíróasztalok)
3. Önbiztosító anya ($\frac{1}{4}$ "
4. Kapupántcsavar ($\frac{1}{4} \times \frac{3}{4}$ "

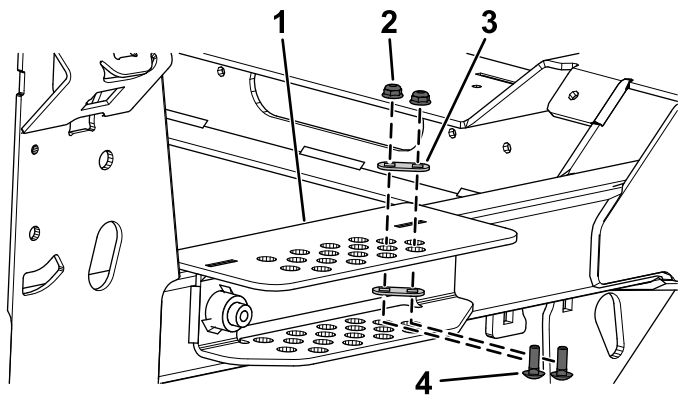


Ábra 15
Felszerelt nézet

g351823

132 cm-es és 152 cm-es nyíróasztalok

Rögzítse a vágásmagasság állító rendszer 2 fedőlemezét a vágásmagasság-konzol 133–140 mm-es tartományára a 2 kapupántcsavar ($\frac{1}{4} \times \frac{3}{4}$ ") és 2 önbiztosító anya ($\frac{1}{4}$ ") segítségével a [Ábra 16](#) és a [Ábra 17](#) szerint.



Ábra 16

g351284

- | | |
|----------------------------|---|
| 1. Vágásmagasság-konzol | 3. Vágásmagasság állító rendszer fedőlemez (132 cm-es és 152 cm-es nyíróasztalok) |
| 2. Önbiztosító anya (1/4") | 4. Kapupántcsavar (1/4 x 3/4") |

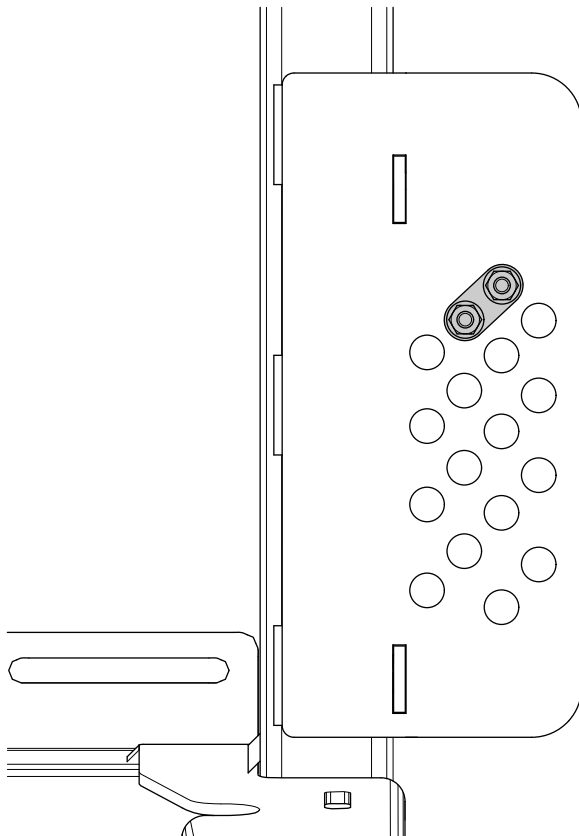
11

A motorfordulatszám beállítása

Nincs szükség alkatrésze

Eljárás

1. Keresse meg a saját fűnyíró és fűgyűjtő kombinációt a *Megfelelőségi nyilatkozat* dokumentumban.
2. Állítsa be a *Megfelelőségi nyilatkozat* megfelelő oszlopából kiolvasott motorfordulatszámot (ford./perc).



Ábra 17

Felszerelt nézet

g351824

Megjegyzések:

Megjegyzések:



Count on it.