



Kit CE

Cortadores de relva Z Master® 4000 com 122 cm, 132 cm ou 152 cm com operador montado

Modelo nº 145-1261

Modelo nº 145-1262

Modelo nº 145-1263

Instruções de instalação

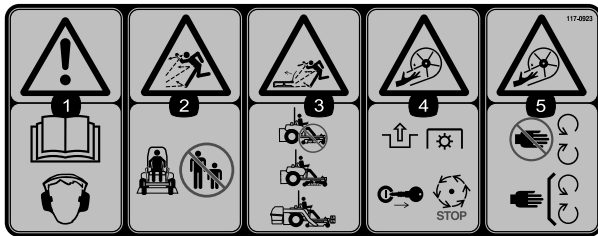
Nota: Para criar um depósito de recolha CE, instale este kit no kit de depósito de recolha (modelo Toro 78463).

Segurança

Autocolantes de segurança e de instruções



Os autocolantes de segurança e instruções estão facilmente visíveis para o operador e situam-se próximo das zonas de potencial perigo. Substitua todos os autocolantes danificados ou perdidos.



decal117-0923

117-0923

1. Aviso – leia o *Manual do utilizador*; use proteções para os ouvidos.
2. Perigo de projeção de objetos – mantenha as pessoas afastadas.
3. Perigo de projeção de objetos, resguardo do defletor – não utilize o cortador sem o defletor, cobertura de descarga ou sistema de recolha de relva instalado
4. Perigo de corte/desmembramento; hélice – desengate a tomada de força, retire a chave e aguarde que todas as peças parem.
5. Perigo de corte/desmembramento; hélice – mantenha-se afastado das peças em movimento, mantenha todos os resguardos e proteções devidamente montados.



Instalação

Peças soltas

Utilize a tabela abaixo para verificar se todas as peças foram enviadas.

Procedimento	Descrição	Quantidade	Utilização
1	Nenhuma peça necessária	–	Preparação da máquina.
2	Nenhuma peça necessária	–	Remoção da calha de descarga lateral existente.
3	Nenhuma peça necessária	–	Remoção da cobertura e suportes de equipamento original.
4	Nenhuma peça necessária	–	Remoção da cobertura da correia do soprador (se instalada).
5	Proteção da polia CE Suporte da cobertura da correia CE (se não instalada previamente) Parafuso de cabeça hexagonal (¼ x 1 pol.) Parafuso de carroçaria (¼ x ¾ pol.) Porca de bloqueio (¼ pol.) Parafuso de cabeça sextavada (¾ x 1 pol.) – apenas plataformas de cortador com 122 m Porca flangeada (¾ pol.) – apenas plataformas de cortador de 122 cm Porca do clipe Proteção traseira (apenas plataformas de cortador de 122 cm)	1 1 1 1 2 1 1 1 1	Instalação das proteções da polia CE.
6	Proteção do eixo CE Proteção CE frontal Proteção do tensionador CE	1 1 1	Instalação das proteções superiores CE.
7	Proteção CE inferior Parafuso de cabeça sextavada (¼ x ¾ pol.) Anilha (¼ pol.) Porca de bloqueio (¼ pol.)	1 2 2 2	Instalação da proteção CE inferior.
8	Parafuso de cabeça sextavada (¼ x ¾ pol.) Anilha (5/16 x ¾ pol.) Anilha (½ x ¼ pol.) Fixação	1 1 1 1	Instalação da cobertura da correia CE.
9	Barra de suporte inferior Parafuso com cabeça flangeada (¼ x ¾ pol.) Porca de bloqueio (¼ pol.)	1 1 1	Instalação da nova barra de suporte inferior.

Procedimento	Descrição	Quantidade	Utilização
10	Placa de cobertura da altura de corte (plataformas de 122 cm)	2	Instalação das placas da cobertura da altura de corte.
	Placa de cobertura da altura de corte (plataformas de 132 cm e 152 cm)	2	
	Porca de bloqueio (¼ pol.)	2	
	Parafuso de carroçaria (¼ x ¾ pol.)	2	
11	Nenhuma peça necessária	–	Ajuste da velocidade do motor.

1

Preparação da máquina

Nenhuma peça necessária

Procedimento

1. Estacione a máquina numa superfície nivelada.
2. Engate o travão de estacionamento.
3. Desligue o motor e retire a chave.
4. Limpe cuidadosamente a plataforma do cortador.

Nota: Tem de remover todos os detritos para assegurar que o kit se ajusta devidamente.

5. Repare todas as áreas dobradas ou danificadas e substitua as peças que faltam.
6. Desça a plataforma do cortador até à posição da altura de corte mais baixa; consulte o *Manual do utilizador* do cortador.

2

Remoção da calha de descarga lateral existente

Nenhuma peça necessária

Procedimento

Remova o parafuso, mola, espaçador e porca de bloqueio que prende a calha de descarga e remova a calha de descarga (Figura 1).

Nota: Guarde a calha de descarga lateral, parafuso, mola, espaçador e porca de bloqueio para instalação se operar a máquina com o acessório do soprador removido.

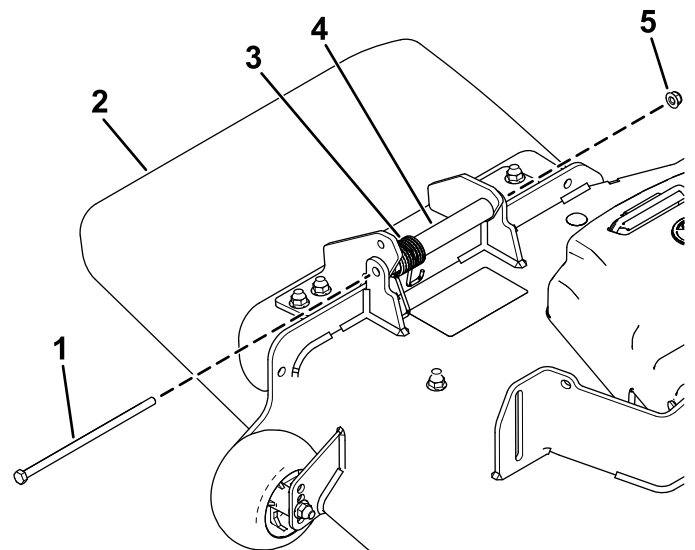


Figura 1

- | | |
|----------------------|----------------------|
| 1. Parafuso | 4. Espaçador |
| 2. Calha de descarga | 5. Porca de bloqueio |
| 3. Anilha da mola | |

g348922

3

Remoção da cobertura e suportes de equipamento original

Nenhuma peça necessária

Remoção da cobertura da correia

Se estiver instalada a cobertura da correia de equipamento original, remova-a da seguinte forma:

1. Rode o parafuso que prende a cobertura da correia à plataforma no sentido contrário ao dos ponteiros do relógio para o desapertar (Figura 2).

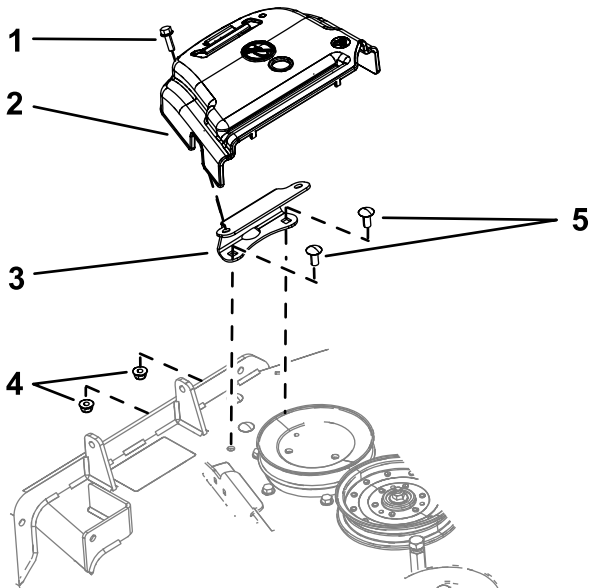


Figura 2

g203155

- | | |
|--|---|
| 1. Parafuso (guardado da cobertura da correia) | 4. Porca flangeada ($\frac{3}{8}$ pol.) |
| 2. Cobertura da correia | 5. Parafuso de carroçaria ($\frac{3}{8}$ x $\frac{7}{8}$ pol.) |
| 3. Suporte de montagem da cobertura | |

2. Remova a cobertura da correia de equipamento original e parafuso do suporte de montagem (Figura 2).

Nota: Guarde a cobertura da correia de equipamento original e parafuso para instalação quando operar o cortador com o acessório do soprador removido.

Remoção do suporte de montagem da cobertura

1. Retire os dois parafusos e duas porcas flangeadas que prendem o suporte de montagem da cobertura à plataforma (Figura 2).
2. Remova o suporte.

Nota: Guarde o suporte de montagem da cobertura, parafusos e porca flangeada para instalação quando operar o cortador com o acessório do soprador removido.

Remoção da barra de suporte inferior existente

Remova o contrapino de bloqueio da barra de suporte inferior existente e remova-a (Figura 3).

Nota: Guarde o contrapino de bloqueio e barra de suporte inferior para instalação se operar a máquina com o acessório do soprador removido.

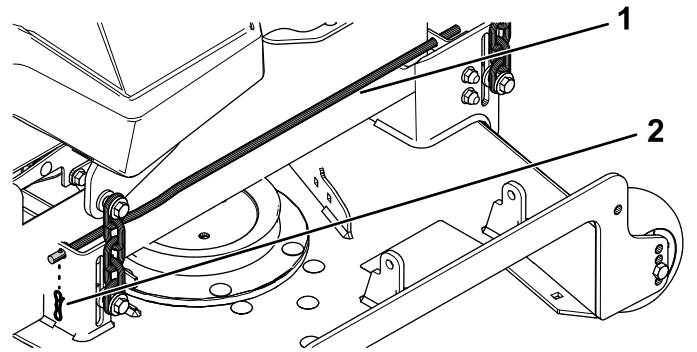


Figura 3

g350950

- | | |
|------------------------------|-------------------------------------|
| 1. Barra de suporte inferior | 2. Contrapino de bloqueio existente |
|------------------------------|-------------------------------------|

4

Remoção da cobertura da correia do soprador (se instalada)

Nenhuma peça necessária

Remoção da cobertura da correia do soprador

Se o kit do soprador estiver instalado na máquina, remova a cobertura da correia instalada a partir do kit do soprador e transmissão da seguinte forma:

1. Retire o parafuso recartilhado que prende a cobertura da correia (Figura 4).

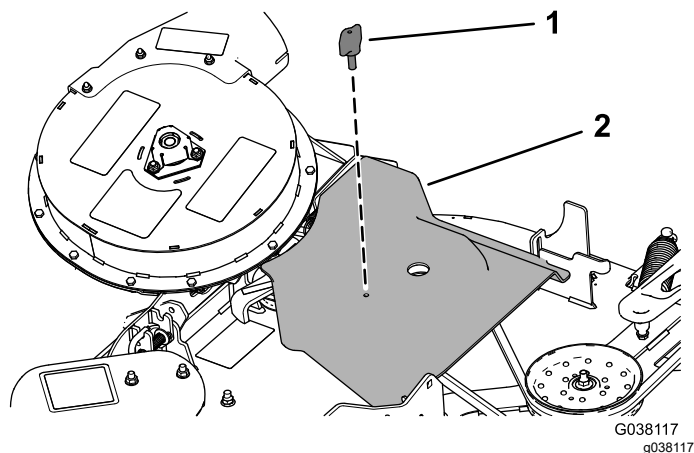


Figura 4

1. Parafuso recartilhado 2. Cobertura da correia

2. Mova a cobertura para fora até que a extremidade da cobertura fique afastada dos ganchos nas flanges da plataforma (Figura 4).
3. Retire a cobertura da plataforma.

Nota: Elimine o parafuso recartilhado.

Remoção da cobertura e ferragens do eixo de equipamento original

1. Retire as duas porcas e duas anilhas que prendem a cobertura do eixo de equipamento original ao conjunto do soprador (Figura 5).

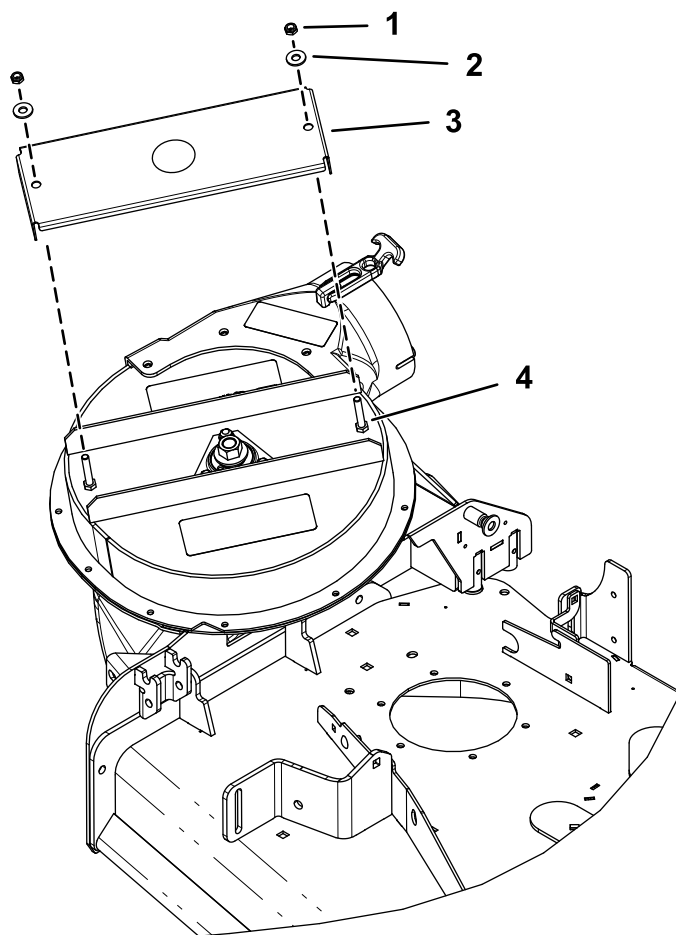


Figura 5

Mostrada a plataforma do cortador de 122 cm

1. Porca 3. Cobertura do eixo de equipamento original
2. Anilha 4. Parafuso

2. Retire e deite fora a cobertura do eixo de equipamento original (Figura 5).

5

Instalação das proteções da polia CE

Peças necessárias para este passo:

1	Proteção da polia CE
1	Suporte da cobertura da correia CE (se não instalada previamente)
1	Parafuso de cabeça hexagonal ($\frac{1}{4} \times 1$ pol.)
1	Parafuso de carroçaria ($\frac{1}{4} \times \frac{3}{4}$ pol.)
2	Porca de bloqueio ($\frac{1}{4}$ pol.)
1	Parafuso de cabeça sextavada ($\frac{3}{8} \times 1$ pol.) – apenas plataformas de cortador com 122 cm
1	Porca flangeada ($\frac{3}{8}$ pol.) – apenas plataformas de cortador de 122 cm
1	Porca do clipe
1	Proteção traseira (apenas plataformas de cortador de 122 cm)

Plataformas do cortador de 122 cm

1. Alinhe os furos da proteção da polia CE com o furo no suporte do defletor frontal e o furo exterior na plange da plataforma frontal (Figura 6).
Nota: O suporte da polia CE envolve em redor da extremidade exterior do suporte do defletor
2. Alinhe o suporte da cobertura da correia CE (se não instalado previamente) com os furos na traseira da flange da plataforma frontal (Figura 6).
3. Prenda a proteção da polia CE e o suporte da cobertura da correia à flange da plataforma frontal no furo exterior utilizando um parafuso de cabeça sextavada ($\frac{1}{4} \times 1$ pol.) e uma porca de bloqueio ($\frac{1}{4}$ pol.) como se mostra na Figura 6.
4. Prenda o suporte da cobertura da polia à flange da plataforma frontal no furo interior utilizando um parafuso de carroçaria ($\frac{1}{4} \times \frac{3}{4}$ pol.) e uma porca de bloqueio ($\frac{1}{4}$ pol.) como se mostra na Figura 6.
5. Alinhe o furo na flange traseira do suporte da cobertura da correia CE com o furo na plataforma de onde removeu o suporte da cobertura da correia de equipamento original no passo 1 de [Remoção do suporte de montagem da cobertura](#) (página 4); consulte a Figura 6.

6. Alinhe a porca de clipe com o furo na parte superior do suporte da cobertura da correia CE e empurre a porca de clipe no suporte (Figura 6).
7. Instale sem apertar a proteção traseira na plataforma do cortador utilizando um parafuso de cabeça sextavada ($\frac{3}{8} \times 1$ pol.) e uma porca flangeada ($\frac{3}{8}$ pol.), como se mostra na Figura 6.

Aperte os fixadores depois de instalar o soprador; consulte a [Instalação do soprador](#) (página 10).

Importante: Este passo aplica-se apenas a plataformas de cortador de 122 cm.

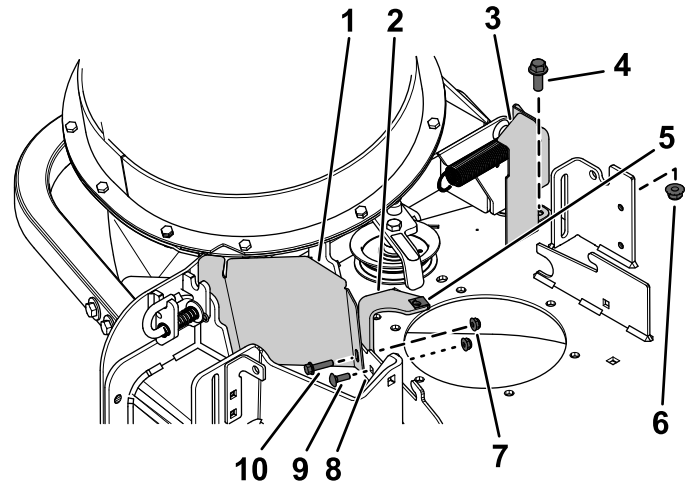


Figura 6

- | | |
|---|--|
| 1. Proteção da polia CE | 6. Porca flangeada ($\frac{3}{8}$ pol.) |
| 2. Suporte da cobertura da correia | 7. Porca de bloqueio ($\frac{1}{4}$ pol.) |
| 3. Proteção traseira (apenas plataformas de cortador de 122 cm) | 8. Flange de plataforma (frontal) |
| 4. Parafuso de cabeça hexagonal ($\frac{3}{8} \times 1$ pol.) | 9. Parafuso de carroçaria ($\frac{1}{4} \times \frac{3}{4}$ pol.) |
| 5. Porca do clipe | 10. Parafuso com cabeça flangeada ($\frac{1}{4} \times 1$ pol.) |

Plataformas de cortador de 132 cm e 152 cm

1. Alinhe os furos da proteção da polia CE com o furo no suporte do defletor frontal e o furo exterior na plange da plataforma frontal (Figura 7).
- Nota:** O suporte da polia CE envolve em redor da extremidade exterior do suporte do defletor
2. Alinhe o suporte da cobertura da correia CE (se não instalada previamente) com os furos na traseira da flange da plataforma frontal (Figura 7).
 3. Prenda a proteção da polia CE e o suporte da cobertura da correia (se não instalada previamente) à flange da plataforma frontal no furo exterior utilizando um parafuso de cabeça sextavada ($\frac{1}{4} \times 1$ pol.) e uma porca de bloqueio ($\frac{1}{4}$ pol.) como se mostra na Figura 7.
 4. Prenda o suporte da cobertura da polia à flange da plataforma frontal no furo interior utilizando um parafuso de carroçaria ($\frac{1}{4} \times \frac{3}{4}$ pol.) e uma porca de bloqueio ($\frac{1}{4}$ pol.) como se mostra na Figura 7.
 5. Alinhe a porca de clipe com o furo na parte superior do suporte da cobertura da correia CE e empurre a porca de clipe no suporte (Figura 7).

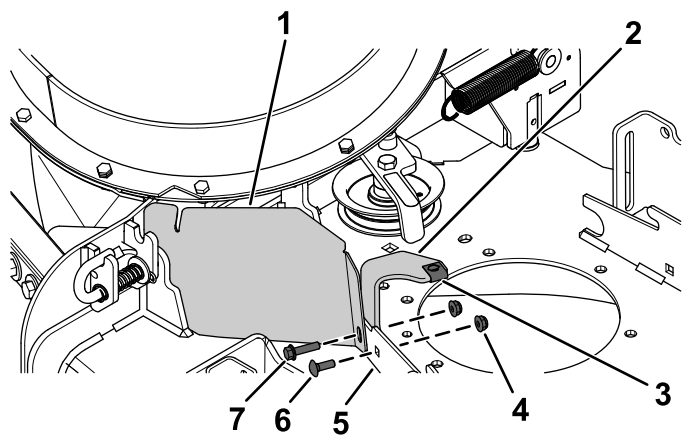


Figura 7

g351270

- | | |
|---|--|
| 1. Proteção da polia CE | 5. Flange de plataforma (frontal) |
| 2. Suporte da cobertura da correia (se não instalada previamente) | 6. Parafuso de carroçaria ($\frac{1}{4} \times \frac{3}{4}$ pol.) |
| 3. Porca do clipe | 7. Parafuso com cabeça flangeada ($\frac{1}{4} \times 1$ pol.) |
| 4. Porca de bloqueio ($\frac{1}{4}$ pol.) | |

6

Instalação das proteções superiores CE

Peças necessárias para este passo:

1	Proteção do eixo CE
1	Proteção CE frontal
1	Proteção do tensionador CE

Procedimento

1. Remova as três porcas de bloqueio ($\frac{1}{4}$ pol.) do conjunto do soprador.
2. Prenda a proteção do tensionador CE ao soprador utilizando os dois parafusos de cabeça flangeada ($\frac{1}{4} \times \frac{3}{4}$ pol.) e duas porcas de bloqueio ($\frac{1}{4}$ pol.) previamente removidas como se mostra na Figura 8.
3. Prenda a proteção do eixo CE utilizando as duas porcas de bloqueio ($\frac{5}{16}$ pol.) e duas anilhas (Figura 8).
4. Prenda a proteção CE frontal utilizando um parafuso de cabeça flangeada ($\frac{1}{4} \times \frac{3}{4}$ pol.) e porca de bloqueio ($\frac{1}{4}$ pol.) previamente removida como se mostra na Figura 8.

7

Instalação da proteção CE inferior

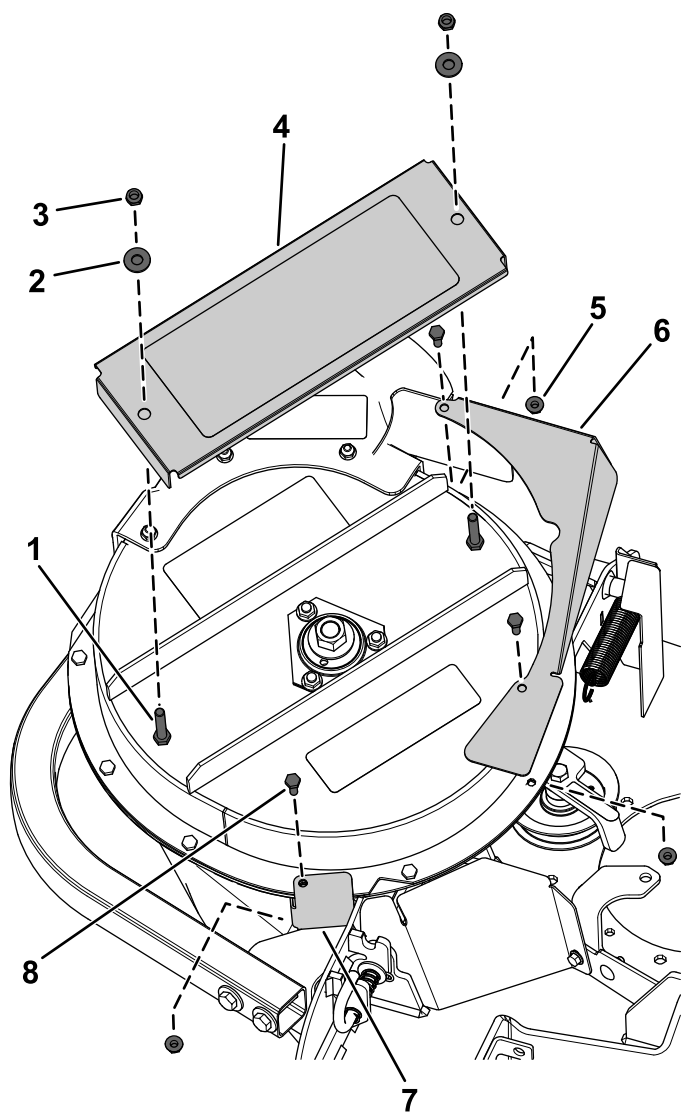


Figura 8

Mostrada a plataforma do cortador de 122 cm

- | | |
|--|--|
| 1. Parafuso com cabeça sextavada (5/16 x 1 3/4 pol.) | 5. Porca de bloqueio (1/4 pol.) |
| 2. Anilha (3/8 pol.) | 6. Proteção do tensionador CE |
| 3. Porca de bloqueio (5/16 pol.) | 7. Proteção CE frontal |
| 4. Proteção do eixo CE | 8. Parafuso de cabeça sextavada (1/4 x 3/4 pol.) |

Peças necessárias para este passo:

1	Proteção CE inferior
2	Parafuso de cabeça sextavada (1/4 x 3/4 pol.)
2	Anilha (1/4 pol.)
2	Porca de bloqueio (1/4 pol.)

Retiração do soprador

Se estiver instalado o conjunto do soprador, remova-o da plataforma do cortador da seguinte forma:

1. Afaste a polia intermédia da mola do polo de mola fixo e remova a correia da polia intermédia (Figura 9).

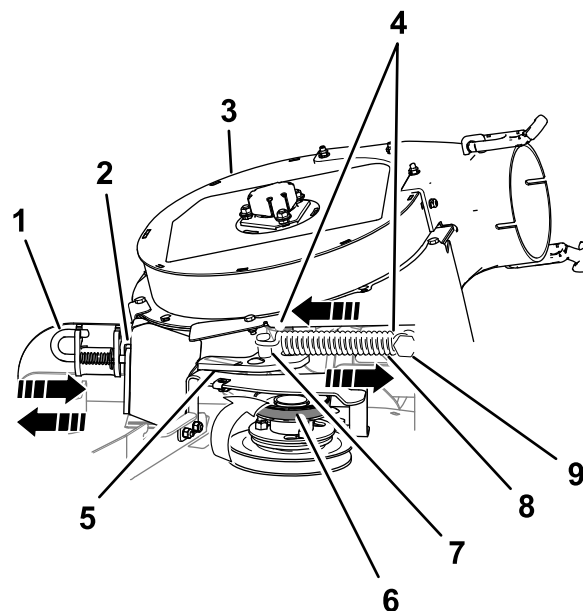


Figura 9

- | | |
|--|--|
| 1. Pino de fecho (posição de bloqueio) | 6. Correia (alinhada com a polia intermédia) |
| 2. Suporte da calha | 7. Pólo de mola intermédio |
| 3. Conjunto do soprador | 8. Mola |
| 4. Extremidades do gancho da mola | 9. Pólo de mola fixo |
| 5. Suporte da articulação intermédia | |

- Mova o suporte da articulação intermédia para o polo de mola fixo e remova o gancho da mola do polo de mola intermédio (Figura 9).
- Encaminhe a correia debaixo da polia intermédia (Figura 10).

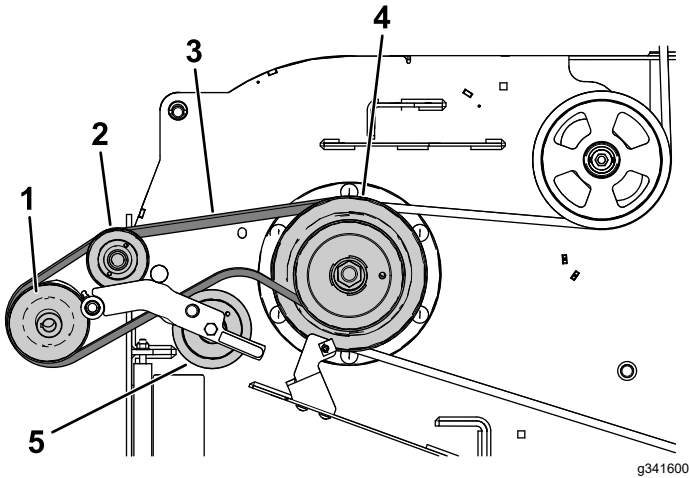


Figura 10

- | | |
|------------------------|-------------------------------|
| 1. Polia do soprador | 4. Polia da transmissão |
| 2. Polia intermédia | 5. Polia intermédia/de tensão |
| 3. Correia do soprador | |

- Retire a correia da polia da transmissão (Figura 10).
- Mova o pino do trinco do soprador para a posição aberta e oscile o soprador para fora (Figura 9).
- Retire o soprador e correia da plataforma do cortador.

Perfuração dos furos de montagem da proteção CE inferior

- Alinhe a proteção CE inferior com o suporte da calha do soprador como se mostra na Figura 11.

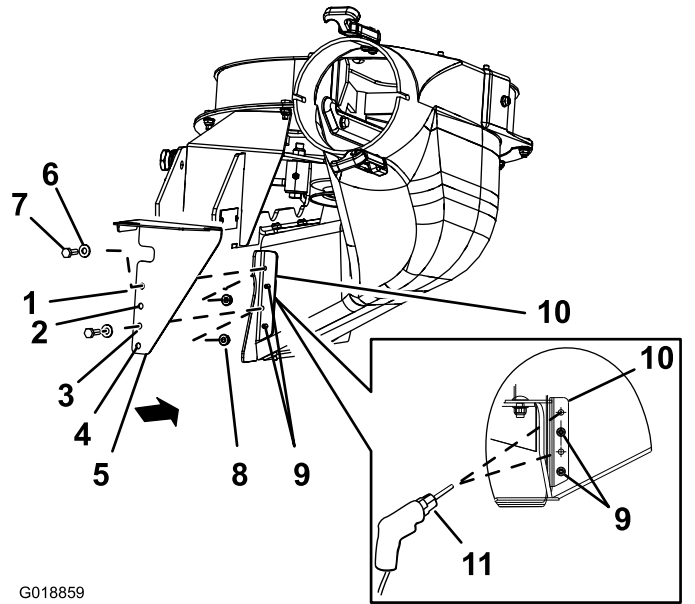


Figura 11

- | | |
|-------------------------|--|
| 1. Furo 1 | 7. Parafuso de cabeça sextavada (1/4 x 3/4 pol.) |
| 2. Furo 2 | 8. Porca de bloqueio (1/4 pol.) |
| 3. Furo 3 | 9. Caudas dos rebites |
| 4. Furo 4 | 10. Suporte da calha do soprador |
| 5. Proteção CE inferior | 11. Broca de 7 mm |
| 6. Anilha | |

- Alinhe o furo 2 e o furo 4 da proteção CE inferior com as caudas dos rebites que saem através do suporte da calha do soprador (Figura 11).

Nota: Certifique-se de que a flange da proteção CE inferior (a flange com os furos) está alinhada com o suporte da calha do soprador.

- Marque o rebordo do furo 1 e furo 3 da proteção CE inferior no suporte da calha do soprador e remova a proteção CE (Figura 11).
- Localize as marcas no suporte da calha do soprador e marque com punção o centro dos locais.
- Faça furos de 7 mm no suporte da calha do soprador nas duas marcas centrais feitas com o punção (Figura 11).

Instalação da proteção CE inferior

Nota: Instale a proteção CE inferior com o conjunto do soprador removido da plataforma do cortador; consulte as *Instruções de instalação do kit do soprador e transmissão E-Z Vac™*.

1. Alinhe a proteção CE inferior com o suporte da calha do soprador (**Figura 11**).
2. Alinhe o furo 2 e o furo 4 da proteção CE inferior com as caudas dos rebites que saem através do suporte da calha do soprador (**Figura 11**).
3. Prenda a proteção CE inferior ao soprador com dois parafusos de cabeça sextavada ($\frac{1}{4} \times \frac{3}{4}$ pol.), duas anilhas e duas porcas de bloqueio ($\frac{1}{4}$ pol.) através do furo 1 e furo 4 da proteção CE (**Figura 11**).

Instalação do soprador

Se tiver removido o soprador, instale-o na plataforma do cortador da seguinte forma.

Nota: Consulte o manual do kit de depósito de recolha (modelo Toro 78463).

1. Alinhe a correia do soprador em redor da polia do soprador (**Figura 10**).
2. Alinhe o pino articulado no soprador com o furo do pino articulado na plataforma e desça o soprador para a plataforma.
3. Abra o pino do trinco do soprador, feche o soprador para a plataforma e prenda o pino do trinco para o suporte da calha (**Figura 9**).

Nota: Certifique-se de que o pino do trinco se estende através do furo no suporte da calha e proteção da polia CE.

4. Encaminhe temporariamente a correia debaixo da polia intermédia (**Figura 10**).
5. Encaminhe a correia em redor da polia da transmissão (**Figura 10**).
6. Mova a polia intermédia/de tensão para o polo da mola fixo e instale a mola alinhando o gancho da mola no polo de mola intermédio (**Figura 9**).
7. Afaste a polia intermédia/de tensão da mola do pólo de mola fixo e coloque a correia em redor da polia intermédia (**Figura 10**).

8

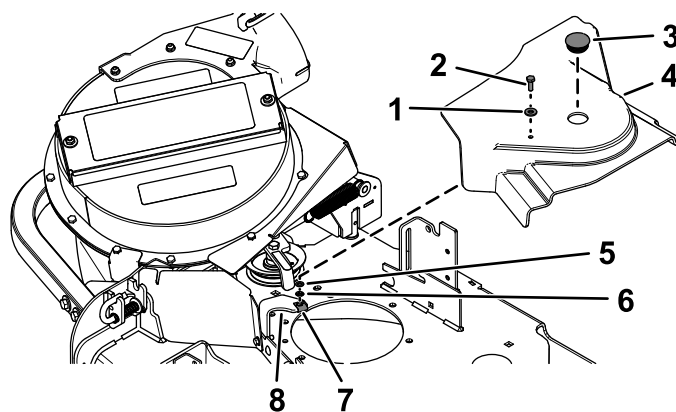
Instalação da cobertura da correia CE

Peças necessárias para este passo:

1	Parafuso de cabeça sextavada ($\frac{1}{4} \times \frac{3}{4}$ pol.)
1	Anilha ($\frac{5}{16} \times \frac{3}{4}$ pol.)
1	Anilha ($\frac{1}{2} \times \frac{1}{4}$ pol.)
1	Fixação

Instalação do parafuso da cobertura da correia CE

1. Monte a anilha ($\frac{5}{16} \times \frac{3}{4}$ pol.) ao parafuso de cabeça sextavada ($\frac{1}{4} \times \frac{3}{4}$ pol.) como se mostra na **Figura 12**.



g351271

Figura 12

Mostrada a plataforma do cortador de 132 cm

- | | |
|--|--|
| 1. Anilha ($\frac{5}{16} \times \frac{3}{4}$ pol.) | 5. Anilha ($\frac{1}{2} \times \frac{1}{4}$ pol.) |
| 2. Parafuso de cabeça sextavada ($\frac{1}{4} \times \frac{3}{4}$ pol.) | 6. Fixação |
| 3. Tampa de plástico | 7. Porca do clipe |
| 4. Cobertura da correia | 8. Suporte da cobertura da correia CE |

2. Insira o parafuso e anilha através do furo na parte superior da cobertura da correia do kit do soprador e transmissão do equipamento original (Figura 12).
3. A partir da parte inferior da cobertura da correia, monte a anilha ($\frac{1}{4} \times \frac{1}{2}$ pol.) e retentor sobre as roscas do parafuso de cabeça sextavada (Figura 12).

Certifique-se de que a cabeça do parafuso e anilha estão posicionados alinhados com a superfície superior da cobertura da correia e anilha e retentor estão alinhados com a superfície inferior da cobertura.

Colocação da cobertura da correia

1. Destranque o soprador e retire-o parcialmente.
2. Alinhe a cobertura da correia com nervuras nas flanges da plataforma (Figura 12).
3. Alinhe o parafuso de cabeça sextavada na cobertura com a porca de clipe no suporte da cobertura da correia.
4. Prenda a cobertura da correia ao suporte da cobertura com o parafuso de cabeça sextavada (Figura 12).
5. Instale o tampão de plástico na cobertura (Figura 12).
6. Abra o pino do trinco do soprador, feche o soprador para a plataforma e prenda o pino do trinco para o suporte da calha.

9

Instalação da nova barra de suporte inferior

Peças necessárias para este passo:

1	Barra de suporte inferior
1	Parafuso com cabeça flangeada ($\frac{1}{4} \times \frac{3}{4}$ pol.)
1	Porca de bloqueio ($\frac{1}{4}$ pol.)

Procedimento

1. Enrosque a nova barra de suporte inferior através da abertura da aba inferior.
2. Prenda a barra utilizando um parafuso de cabeça flangeada ($\frac{1}{4} \times \frac{3}{4}$ pol.) e porca de bloqueio ($\frac{1}{4}$ pol.) como se mostra na Figura 13.

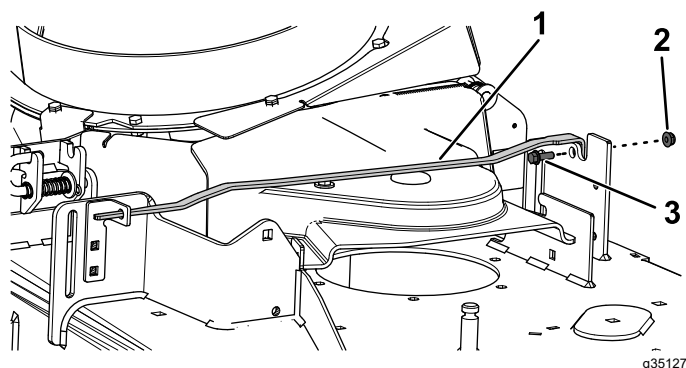


Figura 13

1. Barra de suporte inferior
2. Porca de bloqueio ($\frac{1}{4}$ pol.)
3. Parafuso com cabeça flangeada ($\frac{1}{4} \times \frac{3}{4}$ pol.)

10

Instalação das placas da cobertura da altura de corte

Peças necessárias para este passo:

2	Placa de cobertura da altura de corte (plataformas de 122 cm)
2	Placa de cobertura da altura de corte (plataformas de 132 cm e 152 cm)
2	Porca de bloqueio (¼ pol.)
2	Parafuso de carroçaria (¼ x ¾ pol.)

Plataformas do cortador de 122 cm

Prenda as duas placas da cobertura da altura de corte aos intervalos de 102 a 140 mm do suporte da altura de corte utilizando dois parafusos de carroçaria (¼ x ¾ pol.) e duas porcas de bloqueio (¼ pol.) como se mostra na [Figura 14](#) e [Figura 15](#).

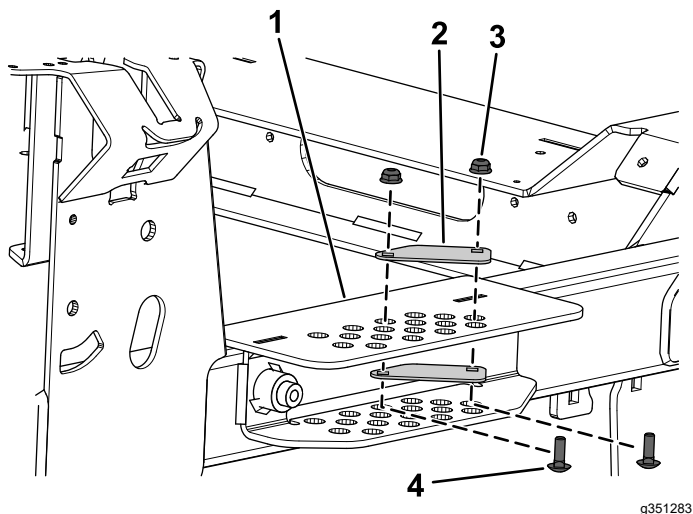


Figura 14

g351283

1. Suporte da altura de corte
2. Placa de cobertura da altura de corte (plataformas de 122 cm)
3. Porca de bloqueio (¼ pol.)
4. Parafuso de carroçaria (¼ x ¾ pol.)

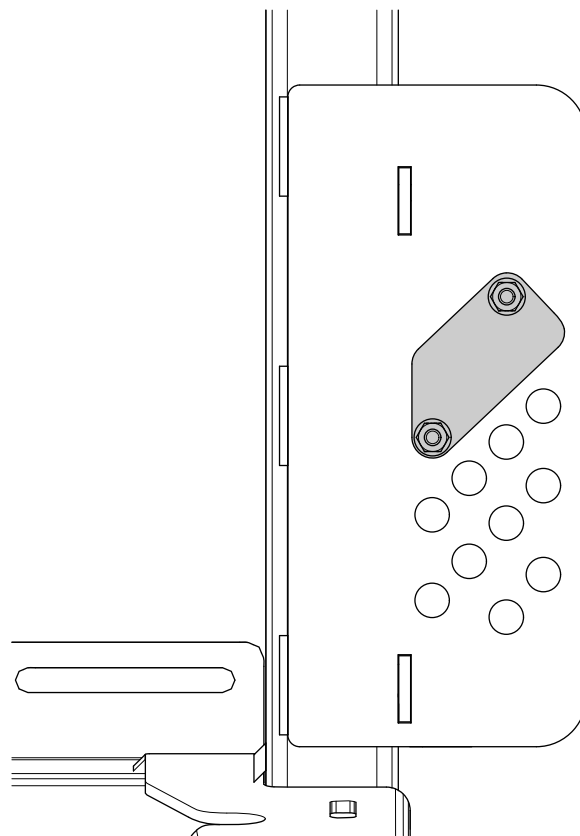


Figura 15

Vista instalada

g351823

Plataformas de cortador de 132 cm e 152 cm

Prenda as duas placas da cobertura da altura de corte aos intervalos de 133 a 140 mm do suporte da altura de corte utilizando dois parafusos de carroçaria (¼ x ¾ pol.) e duas porcas de bloqueio (¼ pol.) como se mostra na [Figura 16](#) e [Figura 17](#).

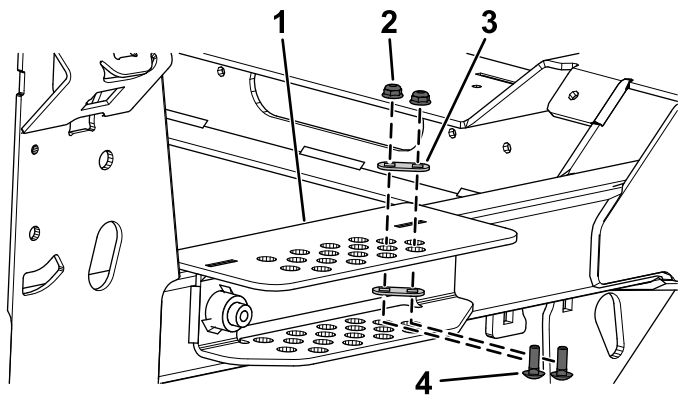


Figura 16

g351284

- | | |
|-------------------------------|---|
| 1. Suporte da altura de corte | 3. Placa de cobertura da altura de corte (plataformas de 132 cm e 152 cm) |
| 2. Porca de bloqueio (¼ pol.) | 4. Parafuso de carroçaria (¼ x ¾ pol.) |

11

Ajuste da velocidade do motor

Nenhuma peça necessária

Procedimento

1. Localize a combinação do seu cortador e depósito de recolha na *Declaração de conformidade*.
2. Defina a velocidade do motor (rpm) indicada na coluna correspondente na *Declaração de conformidade*.

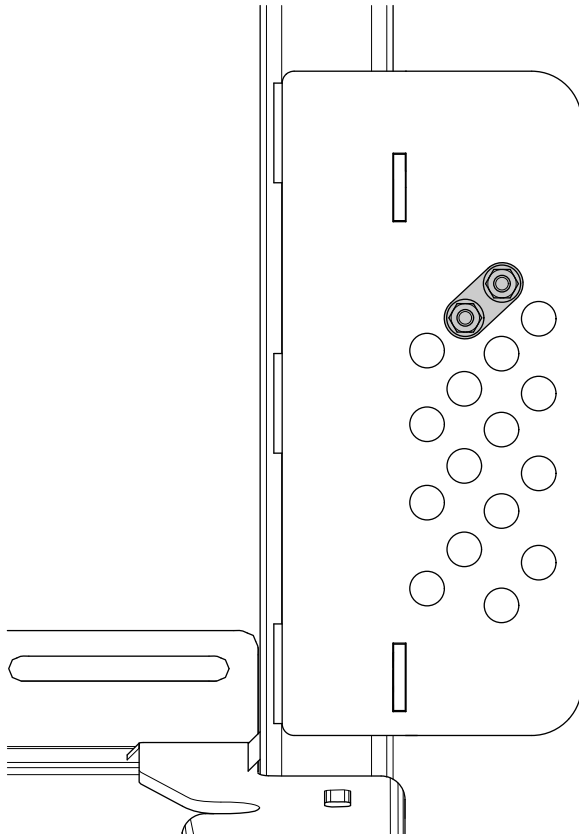


Figura 17
Vista instalada

g351824

Notas:

Notas:



Count on it.