



CE-sats

Åkgräsklippare i Z Master® 4000-serien – 122 cm, 132 cm eller 152 cm

Modellnr 145-1261

Modellnr 145-1262

Modellnr 145-1263

Monteringsanvisningar

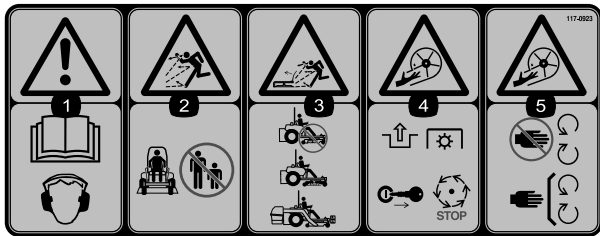
Obs: Om du vill skapa en uppsamlare med CE-överensstämmelse installerar du den här satsen på uppsamlarsatsen (Toro-modell 78463).

Säkerhet

Säkerhets- och instruktionsdekalerna



Säkerhetsdekalerna och anvisningarna är fullt synliga för föraren och finns nära alla potentiella farozoner. Ersätt dekalerna som har skadats eller saknas.



decal117-0923

117-0923

1. Varning – läs *bruksanvisningen*; bär hörselskydd.
2. Risk för kringflygande föremål – håll kringstående på avstånd.
3. Risk för utslungade föremål, riktarskydd – använd inte klipparen utan att riktaren, utkastarluckan och gräsuppsamlingsystemet är på plats.
4. Risk för avkapning/avslitning, impellern – koppla ur kraftuttaget (PTO), ta ut nyckeln och vänta tills alla rörliga delar har stannat.
5. Risk för avkapning/avslitning i impellern – håll avstånd till rörliga delar och se till att alla skydd sitter på plats.



Montering

Lösa delar

Använd diagrammet nedan för att kontrollera att alla delar finns med.

Tillvägagångssätt	Beskrivning	Antal	Användning
1	Inga delar krävs	–	Förbereda maskinen.
2	Inga delar krävs	–	Avlägsna den befintliga sidoutkastaren.
3	Inga delar krävs	–	Ta bort OEM-kåpan och -fästena.
4	Inga delar krävs	–	Ta bort blåsarens remkåpa (om det har monterats).
5	CE-remskiveskydd CE-remkåpsfäste(om ej monterade sedan tidigare) Sextantsskruv (1/4 x 1 tum) Vagnsskruv (1/4 x 3/4 tum) Låsmutter (1/4 tum) Sextantsskruv (3/8 x 1 tum)– endast för klippdäck på 122 cm Flänsmutter (3/8 tum) – endast för klippdäck på 122 cm Klämmutter Bakre skydd (endast för klippdäck på 122 cm)	1 1 1 1 2 1 1 1 1	Montera CE-skydden för remskivan.
6	CE-axelskydd Främre CE-skydd CE-spännskydd	1 1 1	Montera de övre CE-skydden.
7	Nedre CE-skydd Sextantsskruv (1/4 x 3/4 tum) Bricka (1/4 tum) Låsmutter (1/4 tum)	1 2 2 2	Montera det nedre CE-skyddet.
8	Sextantsskruv (1/4 x 3/4 tum) Bricka (5/16 x 3/4 tum) Bricka (1/4 x 1/2 tum) Hållare	1 1 1 1	Montera CE-remkåpan.
9	Nedre stödstång Flänsskruv (1/4 x 3/4 tum) Låsmutter (1/4 tum)	1 1 1	Montera den nya nedre stödstången.
10	Klipphöjdsskyddsplåt (däck på 122 cm) Klipphöjdsskyddsplåt (däck på 132 cm och 152 cm) Låsmutter (1/4 tum) Vagnsskruv (1/4 x 3/4 tum)	2 2 2 2	Montera klipphöjdsskyddsplåten.
11	Inga delar krävs	–	Justera motorvarvtalet.

1

Förbereda maskinen

Inga delar krävs

Tillvägagångssätt

1. Parkera maskinen på en plan yta.
2. Koppla in parkeringsbromsen.
3. Stäng av motorn och ta ut nyckeln.
4. Rengör klippdäcket ordentligt.

Obs: Allt skräp måste tas bort för att satsen ska passa ordentligt.

5. Reparera alla böjda eller skadade delar och ersätt de delar som saknas.
6. Sänk klippdäcket till den lägsta klipphöjdspositionen. Se klipparens *bruksanvisning*.

2

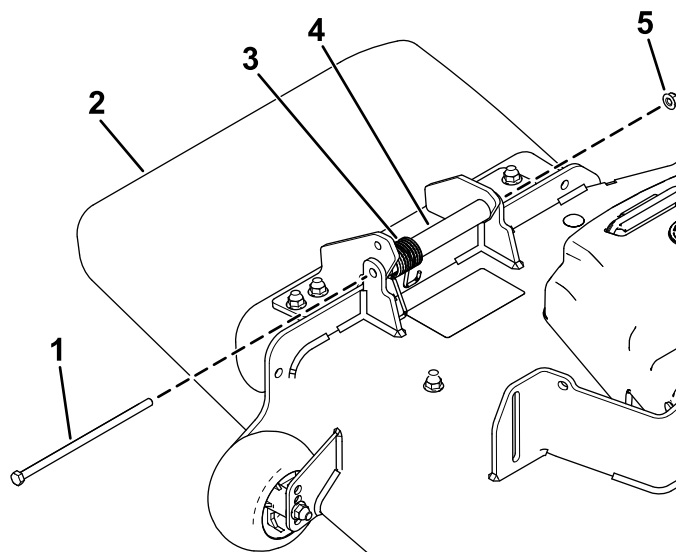
Avlägsna den befintliga sidoutkastaren

Inga delar krävs

Tillvägagångssätt

Ta bort skruven, fjädern, distansbrickan och låsmuttern som säkrar utkastaren och avlägsna utkastaren (Figur 1).

Obs: Spara sidoutkastaren, skruven, fjädern, brickan och låsmuttern för montering om maskinen körs när blåsartillbehöret är borttaget.



Figur 1

- | | |
|--------------|------------------|
| 1. Skruv | 4. Distansbricka |
| 2. Utkastare | 5. Låsmutter |
| 3. Fjäder | |

g348922

3

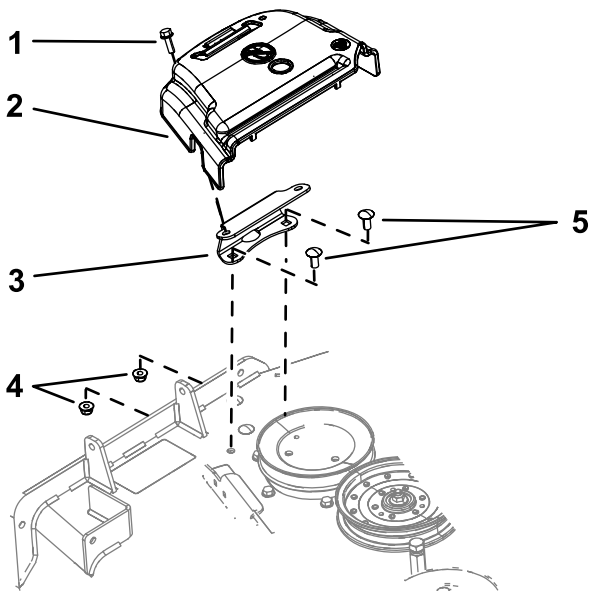
Ta bort OEM-kåpan och -fästena

Inga delar krävs

Ta bort remkåpan

Om OEM-remkåpan har monterats tar du bort den på följande sätt:

1. Vrid skruven som håller fast remkåpan vid klippdäcket motsols för att lossa den (Figur 2).



Figur 2

g203155

- | | |
|-----------------------------------|--|
| 1. Skruv (sitter fast i remkåpan) | 4. Flänsmutter ($\frac{3}{8}$ tum) |
| 2. Remkåpa | 5. Vagnsskruv ($\frac{3}{8}$ x $\frac{1}{8}$ tum) |
| 3. Monteringsfäste för kåpa | |

2. Ta bort OEM-remkåpan och -skruven från monteringsfästet (Figur 2).

Obs: Spara OEM-remkåpan och -skruven för montering när du använder klipparen med blåsartillbehöret bortmonterat.

Ta bort kåpans monteringsfäste

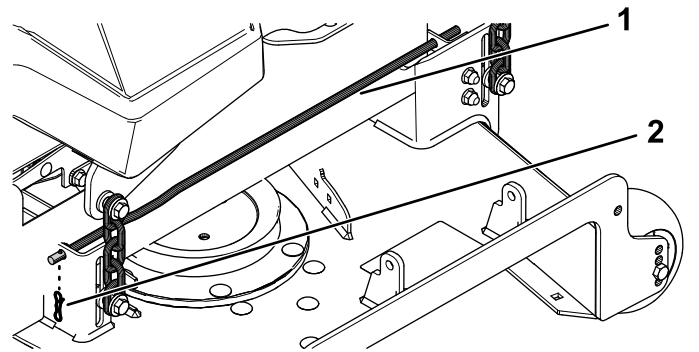
1. Ta bort de två skruvarna och de två flänsmutrarna som håller fast kåpans monteringsfäste vid däcket (Figur 2).
2. Ta bort fästet.

Obs: Spara OEM-kåpans monteringsfäste, skruvar och flänsmutter för montering när du använder klipparen med blåsartillbehöret bortmonterat.

Ta bort den befintliga nedre stödstången

Ta bort låsmutternsprinten från den befintliga nedre stödstången och ta bort stödstången (Figur 3).

Obs: Spara låsmutternsprinten och den nedre stödstången för montering om maskinen körs när blåsartillbehöret är borttaget.



g350950

Figur 3

1. Befintlig nedre stödstång
2. Låssaxpinne

4

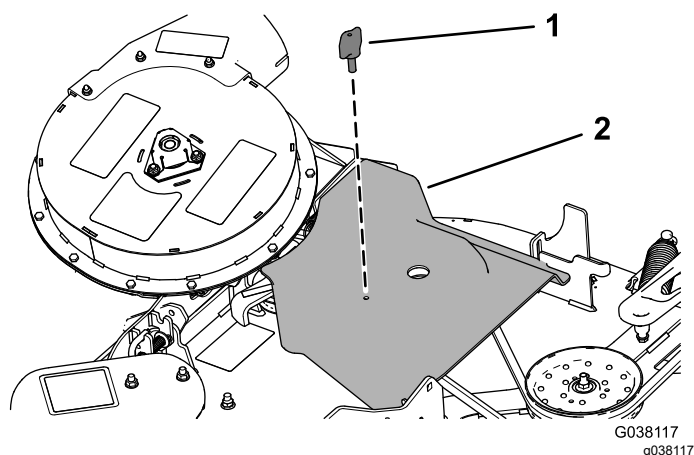
Ta bort blåsarens remkåpa (om det har monterats)

Inga delar krävs

Ta bort blåsarens remkåpa

Om blåsarsatsen är monterad på maskinen ska den monterade remkåpan tas bort från blås- och drivenhetssatsen enligt följande:

1. Ta bort vingskruven som håller fast remkåpan (Figur 4).



Figur 4

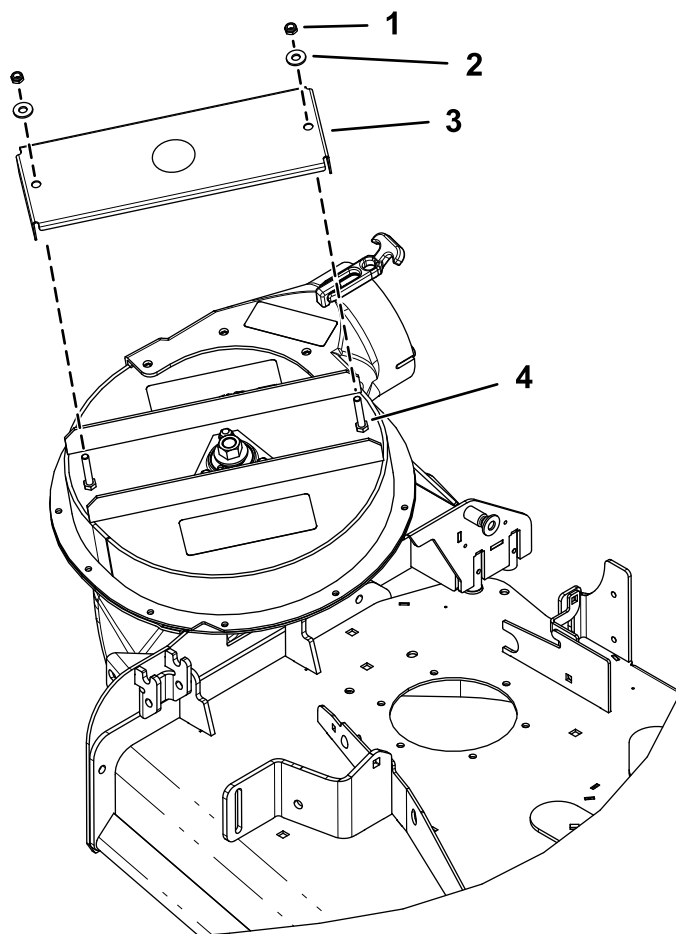
1. Vingskruv
2. Remkåpa

2. Flytta kåpan utåt tills dess att kåpans kant passerar däckflänskrokarna (Figur 4).
3. Ta av kåpan från däck.

Obs: Kassera vingskruven.

Ta bort OEM-axelkåpan och tillhörande delar

1. Ta bort de två muttrar och två brickor som håller fast OEM-axelkåpan på blåsarenheten (Figur 5).



Figur 5

Klippdäck på 122 cm visas

1. Mutter
2. Bricka
3. OEM-axelkåpa
4. Skruv

2. Ta bort och kassera OEM-axelkåpan (Figur 5).

5

Montera CE-skyddet för remskivan

Delar som behövs till detta steg:

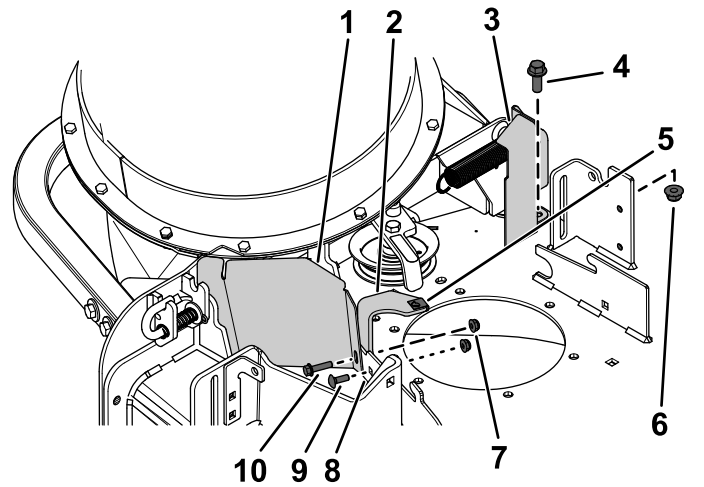
1	CE-remskiveskydd
1	CE-remkåpsfäste(om ej monterade sedan tidigare)
1	Sexkantsskruv (1/4 x 1 tum)
1	Vagnsskruv (1/4 x 3/4 tum)
2	Låsmutter (1/4 tum)
1	Sexkantsskruv (3/8 x 1 tum)– endast för klippdäck på 122 cm
1	Flänsmutter (3/8 tum) – endast för klippdäck på 122 cm
1	Klämmutter
1	Bakre skydd (endast för klippdäck på 122 cm)

Klippdäck på 122 cm

1. Rikta in hålen på CE-remskiveskyddet med hålet i det främre gränsvärdet och det yttre hålet i den främre däckflänsen (Figur 6).
- Obs:** CE-remskivefästet lindas runt gränsvärdets ytterkant
2. Rikta in CE-remkåpsfästet (om det inte har monterats sedan tidigare) med hålen på den främre däckflänsens baksida (Figur 6).
3. Fäst CE-remskiveskyddet och remkåpsfästet vid den främre däckflänsen med 1 sexkantsskruv (1/4 x 1 tum) och 1 flänsmutter (1/4 tum) i det yttre hålet enligt Figur 6.
4. Fäst remkåpsfästet vid den främre däckflänsen med 1 vagnsskruv (1/4 x 3/4 tum) och 1 flänsmutter (1/4 tum) i det inre hålet enligt Figur 6.
5. Rikta in hålet i den bakre flänsen av CE-remkåpsfästet med hålet i det klippdäck där du tog bort OEM-remkåpsfästet i steg 1 av [Ta bort kåpans monteringsfäste \(sida 4\)](#). Se Figur 6.
6. Rikta in klämmuttern med hålet överst på CE-remkåpsfästet och tryck på klämmuttern på fästet (Figur 6).
7. Montera det bakre skyddet löst på klippdäcket med 1 sexkantsskruv (3/8 x 1 tum) och 1 flänsmutter (3/8 tum) enligt Figur 6.

Dra åt fästelementen när du har monterat blåsaren. Se [Montera blåsaren \(sida 9\)](#).

Viktigt: Detta steg gäller endast klippdäck på 122 cm.

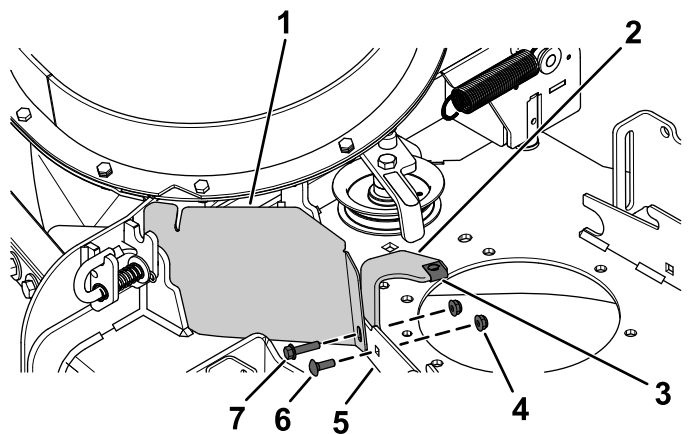


Figur 6

- | | |
|---|-------------------------------|
| 1. CE-remskiveskydd | 6. Flänsmutter (3/8 tum) |
| 2. Remkåpsfäste | 7. Låsmutter (1/4 tum) |
| 3. Bakre skydd (endast för klippdäck på 122 cm) | 8. Däckfläns (fram) |
| 4. Sexkantsskruv (3/8 x 1 tum) | 9. Vagnsskruv (1/4 x 3/4 tum) |
| 5. Klämmutter | 10. Flänsskruv (1/4 x 1 tum) |

Klippdäck på 132 cm och 152 cm

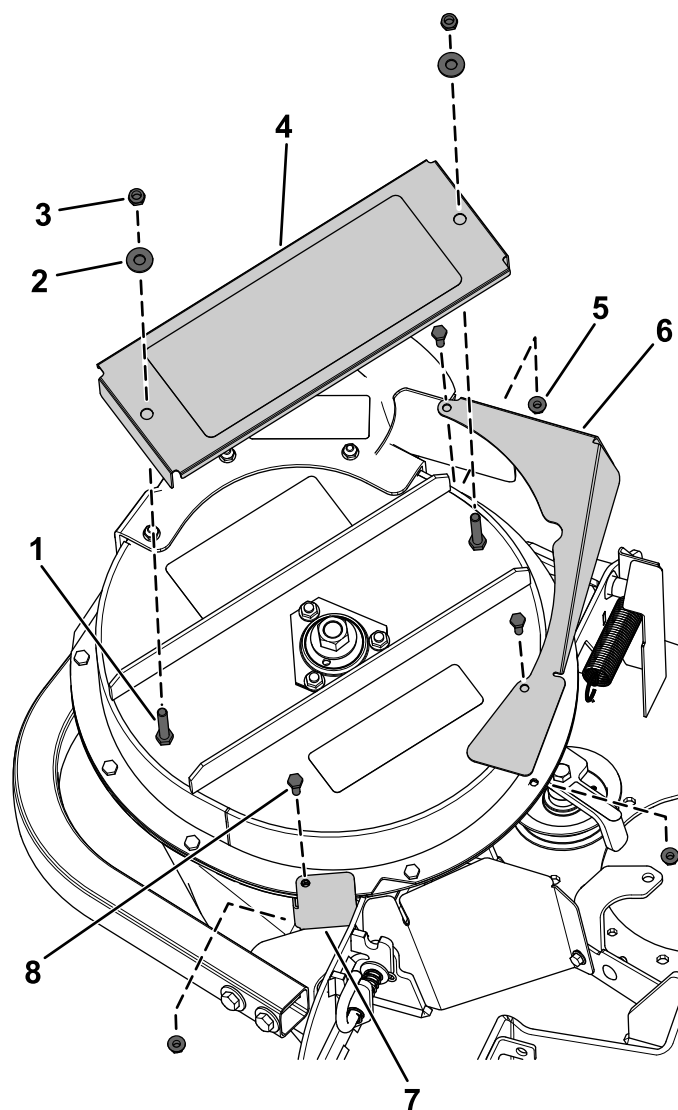
1. Rikta in hålen på CE-remskiveskyddet med hålet i det främre gränsvärdet och det yttre hålet i den främre däckflänsen (Figur 7).
- Obs:** CE-remskivefästet lindas runt gränsvärdets ytterkant
2. Rikta in CE-remkåpsfästet (om det inte har monterats sedan tidigare) med hålen på den främre däckflänsens baksida (Figur 7).
3. Fäst CE-remskiveskyddet och remkåpsfästet (om de inte har monterats sedan tidigare) vid den främre däckflänsen med 1 sexkantsskruv (1/4 x 1 tum) och 1 flänsmutter (1/4 tum) i det yttre hålet enligt Figur 7.
4. Fäst remkåpsfästet vid den främre däckflänsen med 1 vagnsskruv (1/4 x 3/4 tum) och 1 flänsmutter (1/4 tum) i det inre hålet enligt Figur 7.
5. Rikta in klämmuttern med hålet överst på CE-remkåpsfästet och tryck på klämmuttern på fästet (Figur 7).



Figur 7

g351270

- | | |
|--|-------------------------------|
| 1. CE-remskiveskydd | 5. Däckfläns (fram) |
| 2. Remkåpsfäste (om det inte har monterats sedan tidigare) | 6. Vagnsskruv (1/4 x 3/4 tum) |
| 3. Klämmutter | 7. Flänsskruv (1/4 x 1 tum) |
| 4. Låsmutter (1/4 tum) | |



Figur 8

Klippdäck på 122 cm visas

g351116

- | | |
|-------------------------------------|----------------------------------|
| 1. Sexkantsskruv (5/16 x 1 3/4 tum) | 5. Låsmutter (1/4 tum) |
| 2. Bricka (3/8 tum) | 6. CE-spännskydd |
| 3. Låsmutter (5/16 tum) | 7. Främre CE-skydd |
| 4. CE-axelskydd | 8. Sexkantsskruv (1/4 x 3/4 tum) |

6

Montera de övre CE-skydden

Delar som behövs till detta steg:

1	CE-axelskydd
1	Främre CE-skydd
1	CE-spännskydd

Tillvägagångssätt

1. Ta bort de 3 låsmuttrarna (1/4 tum) från blåsarenheten.
2. Fäst CE-spännskyddet vid blåsaren med 2 sexkantsskruvar (1/4 x 3/4 tum) och de 2 tidigare borttagna låsmuttrarna (1/4 tum) enligt [Figur 8](#).
3. Fäst CE-axelskyddet med 2 låsmuttrar (5/16 tum) and 2 brickor ([Figur 8](#)).
4. Fäst det främre CE-skyddet med 1 sexkantsskruv (1/4 x 3/4 tum) och den tidigare borttagna låsmuttern (1/4 tum) enligt [Figur 8](#).

7

Montera det nedre CE-skyddet

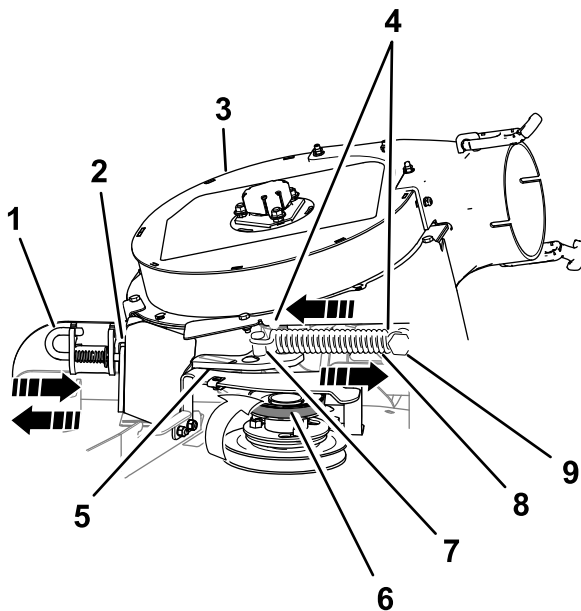
Delar som behövs till detta steg:

1	Nedre CE-skydd
2	Sexkantsskruv (¼ x ¾ tum)
2	Bricka (¼ tum)
2	Låsmutter (¼ tum)

Ta bort blåsaren

Om blåsarenheten har monterats tar du bort den från klippdäcket på följande sätt:

1. Dra den fjäderbelastade mellanremskivan bort från den fasta fjäderhållaren och ta bort remmen från mellanremskivan (Figur 9).

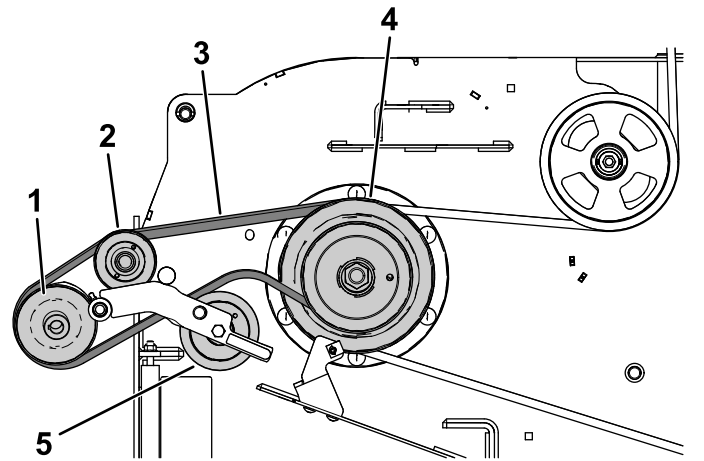


Figur 9

g203195

1. Låspinne (låst läge)
2. Utkastarfäste
3. Blåsarenhet
4. Fjäderkroksändar
5. Mellanremskivans tappfäste
6. Rem (justerad efter mellanremskivan)
7. Mellanremskivans fjäderhållare
8. Fjäder
9. Fast fjäderhållare

2. Flytta löprullens tappfäste mot den fasta fjäderhållaren och ta bort fjäderkroken från löprullens fjäderhållare (Figur 9).
3. Dra remmen under mellanremskivan (Figur 10).



Figur 10

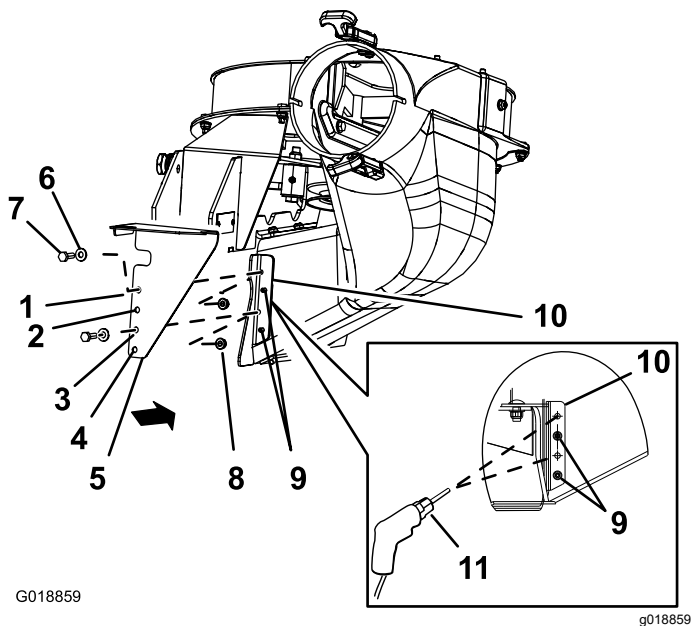
g341600

1. Blåsarremskiva
2. Mellanremskiva
3. Blåsarrem
4. Drivskiva
5. Mellanskiva/spänningskiva

4. Ta bort remmen från drivskivan (Figur 10).
5. Flytta blåsarens låssprint till det öppna läget och sväng blåsaren utåt (Figur 9).
6. Ta bort blåsaren och remmen från klippdäcket.

Borra monteringshålen för det nedre CE-skyddet

1. Rikta in det nedre CE-skyddet med blåsarens utkastarfäste som i Figur 11.



Figur 11

- | | |
|-------------------|--|
| 1. Hål 1 | 7. Sexkantsskruv ($\frac{1}{4} \times \frac{3}{4}$ tum) |
| 2. Hål 2 | 8. Låsmutter ($\frac{1}{4}$ tum) |
| 3. Hål 3 | 9. Nitändar |
| 4. Hål 4 | 10. Blåsarutkastarfäste |
| 5. Nedre CE-skydd | 11. Borrstål 7 mm |
| 6. Bricka | |

- Rikta in hål 2 och hål 4 i det nedre CE-skyddet med de nitändar som sticker ut genom blåsarutkastarfästet (Figur 11).
Obs: Se till att flänsen på det nedre CE-skyddet (flänsen med hålen) ligger plant mot blåsarutkastarfästet.
- Markera konturen av hål 1 och hål 3 på det nedre CE-skyddet på blåsarutkastarfästet och ta bort CE-skyddet (Figur 11).
- Leta rätt på markeringarna på blåsarutkastarfästet och mittmarkera punkterna med en körnare.
- Borra hål på 7 mm i blåsarutkastarfästet vid de två mittmarkeringarna (Figur 11).

Montera det nedre CE-skyddet

Obs: Montera det nedre CE-skyddet med blåsarenheten borttagen från klippläcket. Se monteringsanvisningarna för blåsar- och drivenhetssatsen till E-Z Vac™.

- Rikta in det nedre CE-skyddet med blåsarutkastarfästet (Figur 11).
- Rikta in hål 2 och hål 4 i det nedre CE-skyddet med de nitändar som sticker ut ur blåsarutkastarfästet (Figur 11).

- Fäst det nedre CE-skyddet vid blåsaren med 2 sexkantsskruvar ($\frac{1}{4} \times \frac{3}{4}$ tum), 2 brickor och 2 låsmuttrar ($\frac{1}{4}$ tum) genom hål 1 och hål 4 i CE-skyddet (Figur 11).

Montera blåsaren

Om du tog bort blåsaren ska den monteras på klippläcket så här:

Obs: Se bruksanvisningen för uppsamlarsatsen (Toro-modell 78463).

- Rikta in blåsarremmen runt blåsarens remskiva (Figur 10).
- Rikta in svängtappen på blåsaren mot svängtappshålet i däcket och sänk ned blåsaren på däcket.
- Öppna blåsarens låssprint, stäng blåsaren på däcket och fäst låssprinten vid utkastarfästet (Figur 9).

Obs: Kontrollera att låssprinten sticker ut genom hålet i utkastarfästet och CE-remskiveskyddet.

- Dra tillfälligt remmen under mellanremskivan (Figur 10).
- Dra remmen runt drivskivan (Figur 10).
- Flytta mellanremskivan/spännskivan mot den fasta fjäderhållaren och montera fjädern genom att rikta in fjäderkroken på mellanremskivans fjäderhållare (Figur 9).
- Dra den fjäderbelastade mellanremskivan/spännskivan bort från den fasta fjäderhållaren och dra remmen runt mellanremskivan (Figur 10).

8

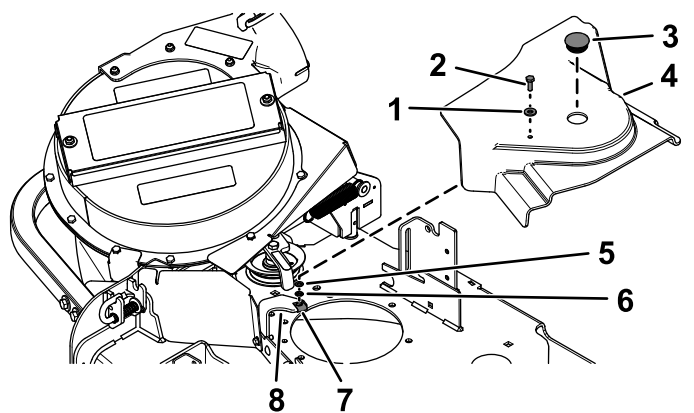
Montera CE-remkåpan

Delar som behövs till detta steg:

1	Sexkantsskruv ($\frac{1}{4} \times \frac{3}{4}$ tum)
1	Bricka ($\frac{5}{16} \times \frac{3}{4}$ tum)
1	Bricka ($\frac{1}{4} \times \frac{1}{2}$ tum)
1	Hållare

Montera CE-remkåpans skruv

- Sätt ihop brickan ($\frac{5}{16} \times \frac{3}{4}$ tum) med sexkantsskruven ($\frac{1}{4} \times \frac{3}{4}$ tum) som i Figur 12.



Figur 12

Klippdäck på 132 cm visas

g351271

- | | |
|----------------------------------|---------------------------|
| 1. Bricka (5/16 x 3/4 tum) | 5. Bricka (1/4 x 1/2 tum) |
| 2. Sexkantsskruv (1/4 x 3/4 tum) | 6. Hållare |
| 3. Plastplugg | 7. Klämmutter |
| 4. Remkåpa | 8. CE-remkåpsfäste |

2. För in skruven och brickan genom hålet högst upp i remkåpan från blåsar- och drivsatsen (OEM) (Figur 12).
3. Från remkåpan nedre del, sätt ihop brickan (1/4 x 1/2 tum) och hållaren över sexkantsskruvens gängor (Figur 12).

Se till att skruvhuvudet och brickan ligger tätt intill remkåpan ovansida och att brickan och hållaren ligger tätt intill kåpan underdel.

Montera remkåpan

1. Lossa på blåsaren och dra ut den delvis.
2. Rikta in remkåpan med skärorna i däckflänsarna (Figur 12).
3. Rikta in sexkantsskruvarna i kåpan med klämmuttern på remkåpsfästet.
4. Fäst remkåpan vid kåpfästet med hjälp av sexkantsskruven (Figur 12).
5. Montera plastpluggen i kåpan (Figur 12).
6. Öppna blåsarens låssprint, stäng blåsaren på däck och fäst låssprinten vid utkastarfästet.

9

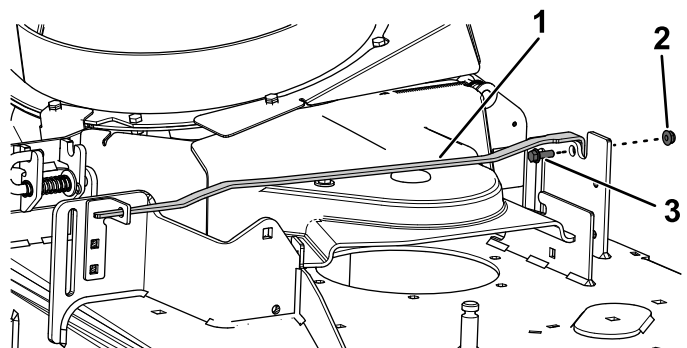
Montera den nya nedre stödstången

Delar som behövs till detta steg:

1	Nedre stödstång
1	Flänsskruv (1/4 x 3/4 tum)
1	Låsmutter (1/4 tum)

Tillvägagångssätt

1. Gänga den nedre stödstången genom öppningen i den nedre listen.
2. Fäst stången med 1 flänsskruv (1/4 x 3/4 tum) och 1 låsmutter (1/4 tum) enligt Figur 13.



Figur 13

g351272

- | | |
|------------------------|-------------------------------|
| 1. Nedre stödstång | 3. Flänsskruv (1/4 x 3/4 tum) |
| 2. Låsmutter (1/4 tum) | |

10

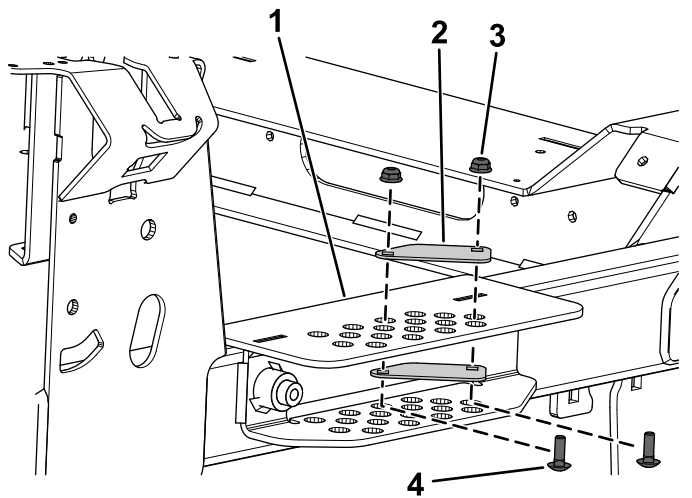
Montera klipphöjdsskyddsplåten

Delar som behövs till detta steg:

2	Klipphöjdsskyddsplåt (däck på 122 cm)
2	Klipphöjdsskyddsplåt (däck på 132 cm och 152 cm)
2	Låsmutter (1/4 tum)
2	Vagnsskruv (1/4 x 3/4 tum)

Klippdäck på 122 cm

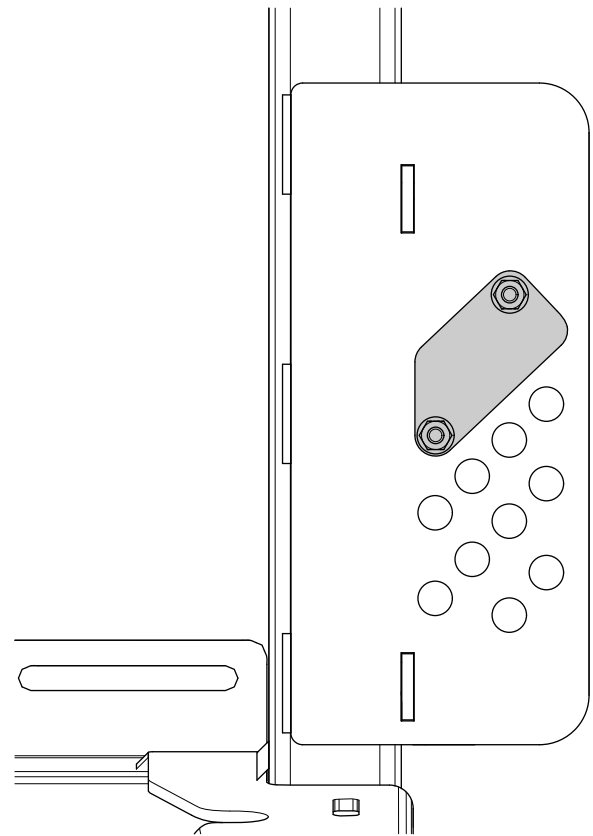
Fäst de 2 klipphöjdsskyddsplåtarna på klipphöjdsfästet vid intervallerna 102–140 mm med 2 vagnsskrivar (1/4 x 3/4 tum) och 2 låsmuttrar (1/4 tum) enligt [Figur 14](#) och [Figur 15](#).



Figur 14

g351283

1. Klipphöjdsfäste
2. Klipphöjdsskyddsplåt (däck på 122 cm)
3. Låsmutter (1/4 tum)
4. Vagnsskruv (1/4 x 3/4 tum)

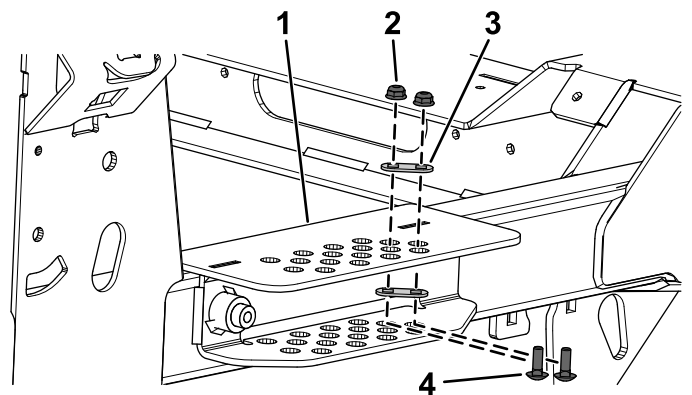


Figur 15
Monteringsvy

g351823

Klippdäck på 132 cm och 152 cm

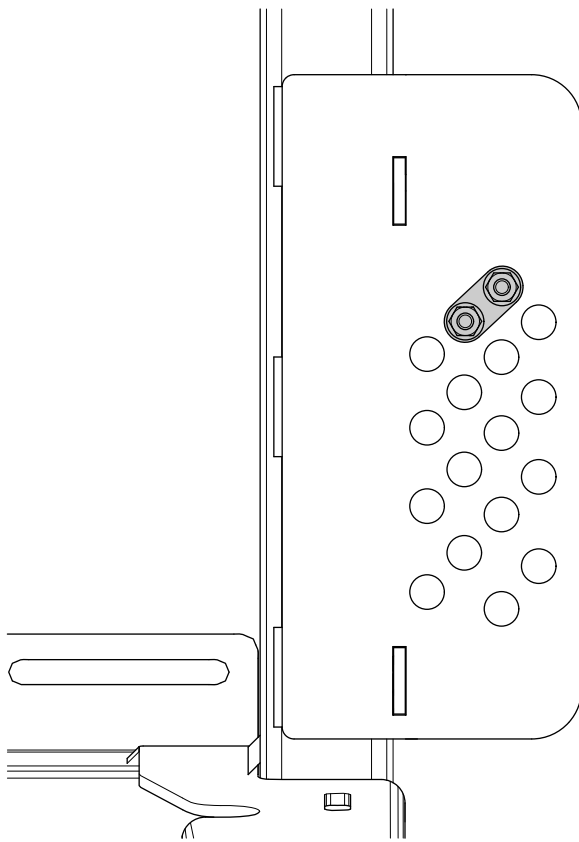
Fäst de 2 klipphöjdsskyddsplåtarna på klipphöjdsfästet vid intervallerna 133–140 mm med 2 vagnsskrivar (1/4 x 3/4 tum) och 2 låsmuttrar (1/4 tum) enligt [Figur 16](#) och [Figur 17](#).



Figur 16

g351284

1. Klipphöjdsfäste
2. Låsmutter (1/4 tum)
3. Klipphöjdsskyddsplåt (däck på 132 cm och 152 cm)
4. Vagnsskruv (1/4 x 3/4 tum)



g351824

Figur 17
Monteringsvy

11

Justera motorvarvtalet

Inga delar krävs

Tillvägagångssätt

1. Leta rätt på den kombinationen av klippare och uppsamlare som du har i *Försäkran om överensstämmelse*.
2. Ställ in motorvarvtalet (varv/min) som anges i motsvarande kolumn i *Försäkran om överensstämmelse*.