



# Snow Commander™

## Lumilinko

Mallinrosta 38601—220000001 alkaen

Mallinrosta 38603—220000001 alkaen

*PROTOTYPE*

**Käyttöopas**



Suomi (SF)

Tämä kipinäsytytysjärjestelmä on Kanadan ICES-002-normin mukainen.

Ce système d'allumage par étincelle de véhicule est conforme à la norme NMB-002 du Canada.

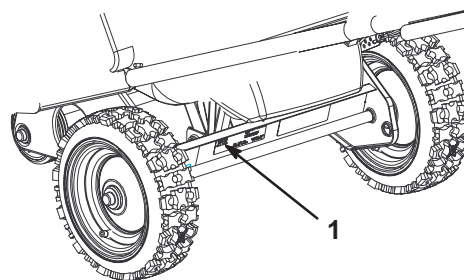
## Sisältö

	Sivu
Johdanto	2
Turvaohjeet	3
Turvalliset käyttötavat	3
Toro-lumilingon turvaohjeet	4
Äänenpaineen taso	4
Äänitehon taso	4
Värinätaso	4
Turva- ja ohjetarrat	5
Kokoonpano	7
Erilliset osat	7
Kahvan suoristaminen	7
Heittosuppilon asennus	8
Käynnistysvalmistelut	8
Bensiinin ja öljyn sekoitus	8
Polttoainesäiliön täyttö	9
Käyttö	9
Ohjauslaitteiden käyttö	9
Moottorin käynnistys	10
Moottorin pysäytys	10
Roottorilapojen käynnistys	10
Roottorilapojen pysäytys	10
Vetopyöräkäytön käynnistys	10
Vetopyöräkäytön pysäytys	10
Heittosuppilon säätö	10
Linkousvihjeitä	11
Kunnossapito	12
Kunnossapidon suositustaulukko	12
Roottorin ohjauskaapelin säätö	12
Vetopyörän käyttökaapelin säätö	14
Roottorilapojen vaihto	14
Työntölevyn vaihto	15
Sytytystulpan vaihto	16
Käyttöhihnan vaihto	17
Rengaspaineen tarkastus	17
Polttoainesäiliön tyhjennys	17
Säilytys	18
Polttoainejärjestelmän valmistelu	18
Moottorin valmistelu	18
Lumilingon valmistelu	18
Kahvan taittaminen	18
Vianetsintä	19

## Johdanto

Lue tämä käyttöohje huolellisesti, jotta opit käyttämään ja huoltamaan laitetta asianmukaisesti. Tämän käyttöohjeen tiedoilla sinä ja muut käyttäjät pystytte välttämään tapaturmia ja tuotevaurioita. Vaikka Toro suunnittelee ja valmistaa turvallisia tuotteita, olet itse vastuussa tuotteen asianmukaisesta ja turvallisesta käytöstä.

Aina kun tarvitset huoltoa, alkuperäisiä Toro-varaosia tai lisätietoja, ota yhteys valtuutettuun huoltoliikkeeseen. Ota tällöin tuotteesi malli- ja sarjanumerot valmiiksi esiin. Kuvassa 1 on näkyvillä laitteen malli- ja sarjanumeron sijainti.



m-5045

Kuva 1

1. Malli- ja sarjanumeron sijainti

Kirjoita tuotteen malli- ja sarjanumero alla olevaan tilaan vastaisen varalle:

Mallinro: \_\_\_\_\_  
Sarjanro: \_\_\_\_\_

Tässä käyttöohjeessa kerrotaan mahdollisista vaaroista ja annetaan erityisiä turvaohjeita, joiden avulla sinä ja muut käyttäjät voitte välttyä henkilövahingoilta ja jopa hengenvaaralta. Sanoilla **Hengenvaara**, **Vaara** ja **Varoitus** ilmaistaan uhkan astetta. Ole kuitenkin aina äärimmäisen varovainen, uhkan asteesta riippumatta.

**Hengenvaara** ilmaisee erittäin vakavaa uhkaa, josta on seurauksena vakava tapaturma tai jopa kuolema, jos suositellut varo-ohjeet lyödään laimin.

**Vaara** ilmaisee uhkaa, josta saattaa olla seurauksena vakava tapaturma tai jopa kuolema, jos suositellut varo-ohjeet lyödään laimin.

**Varoitus** ilmaisee uhkaa, josta saattaa olla seurauksena pieni tai kohtalainen tapaturma, jos suositellut varo-ohjeet lyödään laimin.

Lisäksi tässä oppaassa käytetään kahta muuta termiä tietojen korostamiseksi. **Tärkeää** kiinnittää huomiota mekaanisiin erikoistietoihin ja **Huomautus**: korostaa erityishuomion ansaitsevia yleistietoja.

# Turvaohjeet

Tämä kaksivaiheinen lumilinko vastaa tai ylittää standardin ISO 8437 vaatimukset, jotka olivat voimassa tuotteen valmistusajankohtana.

**Maksimiturvallisuuden ja hyvän suorituskyvyn takaamiseksi sekä tuotetuntemuksen hankkimiseksi on tärkeää, että kaikki lumilingon käyttäjät lukevat tämän käyttöoppaan ja omaksuvat sen tiedot ennen moottorin käynnistämistä.**

**⚠ Tämä on turvallisuussymboli. Sitä käytetään varoittamaan vaaroista, joista voi olla seurauksena henkilövahinko. Noudata symbolin perässä annettuja turvallisuusohjeita välttääksesi mahdollisen loukkaantumisen tai kuoleman.**

**Lumilingon asiaton käyttö tai huolto voi aiheuttaa loukkaantumisen tai kuoleman. Vähennä tapaturmariskiä noudattamalla seuraavia turvallisuusohjeita.**

## Turvalliset käyttötavat

Seuraavat ohjeet on otettu standardeista ANSI/OPEI B71.3–1995 ja ISO 8437:1989. Erityisesti Toro-lumilinkoihin liittyvät tiedot tai termit ovat suluisia.

### Koulutus

- Lue käyttöopas huolellisesti. Tutustu perin pohjin ohjauslaitteisiin ja laitteen asianmukaiseen käyttöön. Opettele laitteen pysäyttäminen ja ohjauslaitteiden nopea kytkeminen pois päältä.
- Älä koskaan anna laitetta lasten käyttöön. Älä koskaan anna aikuisten käyttää lumilinkoa ilman asianmukaista opastusta.
- Pidä kaikki muut ihmiset (etenkin lapset) poissa laitteen käyttöalueelta. Sama koskee myös lemmikkieläimiä.
- Noudata varovaisuutta, jotta liukastu tai kaadu varsinkin peruutusvaihdetta käytettäessä.

### Valmistelut

- Tarkista perusteellisesti alue, jolla aiot käyttää lumilinkoa. Poista kynnykset, pulkat, laudat, johdot ja muut esineet.
- Pukeudu aina riittävän lämpimästi, kun käytät lumilinkoa. Pidä sellaisia jalkineita, jotka parantavat pitoa liukkaalla alustalla.

- Käsittele polttoainetta varoen; se on hyvin tulenarkaa.
  - Käytä hyväksyttyä polttoaineastiaa.
  - Älä koskaan lisää polttoainetta käynnissä olevaan tai kuumaan moottoriin.
  - Täytä polttoainesäiliö ulkona huolellisuutta noudattaen. Älä koskaan täytä säiliötä sisätiloissa.
  - Asenna polttoainesäiliön korkki tiukasti paikoilleen ja pyyhi läikkyneet polttoaineet.
- Käytä ainoastaan lumilingon mukana toimitettua virtajohtoa ja siihen sopivaa pistorasiaa, kun käynnistät sähkökäyttöisiä moottoreita.
- Älä koskaan tee mitään säätöjä moottorin käydessä lukuun ottamatta tilanteita, joissa Toro erityisesti suosittelee niitä.
- Anna moottorin ja lumilingon sopeutua ulkoilman lämpötilaan, ennen kuin aloitat linkoamisen.
- Minkä tahansa voimakoneen käyttö voi aiheuttaa vieraiden esineiden lentämisen silmiin. Käytä aina suojalaseja tai silmäsuojia, kun käytät, säädät tai korjaat lumilinkoa.

### Käyttö

- Älä laita käsiä tai jalkoja pyörivien osien lähelle tai alle. Älä milloinkaan mene heittoaukon eteen.
- Noudata erittäin suurta varovaisuutta lingotessasi tai ylittäessäsi hiekoitettuja ajoväyliä, jalkakäytäviä tai teitä. Ole valppaana piilossa olevien vaaratekijöiden tai liikenteen varalta.
- Jos laite on osunut johonkin esineeseen, pysäytä moottori, irrota virta-avain ja tarkista lumilinko perusteellisesti vaurioiden varalta sekä korjaa vahingot ennen kuin jatkat lumilingon käyttöä.
- Jos laite alkaa tärinästä epänormaalisti, pysäytä moottori ja etsi syy välittömästi. Tärinä on yleensä varoitus ongelmista.
- Pysäytä moottori aina kun poistut käyttöpaikalta, ennen tukosten poistamista heittosuppilosta, ja ennen korjausten, säätöjen tai tarkistusten tekemistä.
- Varmista ennen puhdistusta, korjausta tai tarkistusta, että roottorilavat ja kaikki liikkuvat osat ovat pysähtyneet. Irrota sytytystulpan johto ja pidä se irti sytytystulpasta tahattoman käynnistystyksen estämiseksi.
- Älä käytä moottoria sisällä paitsi lumilingon käynnistämiseksi ja siirtämiseksi rakennukseen tai ulos sieltä. Avaa ulko-ovet; pakokaasut ovat vaarallisia.
- Älä linkoa lunta rinteiden poikkisuunnassa. Noudata erittäin suurta varovaisuutta vaihtaessasi suuntaa rinteillä. Älä yritä lingota lunta jyrkiltä rinteiltä.

- Älä koskaan käytä lumilinkoa ilman asianmukaisia suojuksia tai muita suojalaitteita.
- Älä koskaan käytä lumilinkoa lähellä lasisia rakennelmia, autoja, ikkunoita, keräyspisteitä ja niin edelleen, ellet ole säätänyt lumen heittokulmaa oikein. Pidä lapset ja lemmikit kaukana.
- Älä kuormita konetta liikaa poistamalla lunta liian nopealla vauhdilla.
- Älä koskaan käytä konetta liukkaalla alustalla suurilla kuljetusnopeuksilla. Katso taaksesi ja ole varovainen käyttäessäsi peruutusvaihdetta.
- Älä koskaan suuntaa heittosuppiloa sivustakatsojia kohti tai anna kenenkään olla laitteen edessä.
- Kytke voimansiirto pois roottorilavoista, kun lumilinkoa kuljetetaan tai kun se ei ole käytössä.
- Älä koskaan käytä lumilinkoa näkyvyyden ollessa huono tai heikossa valossa. Varmista, että pysyt pystyssä, ja pidä kahvasta kunnolla kiinni. Käytä laitetta kävellen, älä milloinkaan juokse.

## Kunnossapito ja säilytys

- Tarkasta kaikkien kiinnittimien kunnollinen kireys säännöllisesti, jotta laite pysyy turvallisessa käyttökunnossa.
- Jos säiliössä on polttoainetta, älä varastoi konetta rakennukseen, jossa on jotakin, joka voi aiheuttaa tulipalon, esim. kuumavesivaraajia, lämmittimiä tai kuivureita. Anna moottorin jäähtyä ennen kuin varastoit koneen suljettuun tilaan.
- Katso lisäohjeet tästä käyttöoppaasta, jos aiot varastoida lumilingon pidemmäksi aikaa.
- Pidä turva- ja käyttöohjekilvet hyvässä kunnossa ja vaihda ne tarvittaessa.

## Toro-lumilingon turvaohjeet

Seuraavassa luettelossa on erityisesti juuri Toron tuotteisiin liittyvää turvallisuustietoa tai muita turvallisuustietoja, jotka sinun on tiedettävä.

- *Pyörivät roottorilavat voivat vammauttaa sormia tai käsiä.* Pysy kahvojen takana ja kaukana heittoaukosta lumilinkoa käyttäessäsi. *Pidä kasvot, kädet, jalat ja muut kehon osat tai vaatteet kaukana liikkuvista tai pyörivistä osista.*
- Ennen kuin säädät, puhdistat, korjaat ja tarkistat lumilinkoa ja ennen kuin poistat tukosta heittosuppilosta, *pysäytä moottori, irrota virta-avain ja odota kaikkien liikkuvien osien pysähtymistä.* Irrota myös sytytystulpan johto ja pidä se irti sytytystulpasta tahattoman käynnistyksen estämiseksi.

- Poista esteet heittosuppilosta kepillä *äläkä käsilläsi.*
- *Ennen kuin* poistut käyttäjän paikalta, pysäytä moottori, irrota virta-avain ja odota kaikkien liikkuvien osien pysähtymistä.
- Älä käytä löysiä vaatteita, jotka voisivat tarttua liikkuviin osiin.
- Jos jokin suojuks, turvalaite tai kilpi on vahingoittunut, epäselvä tai kadonnut, korjaa tai vaihda se ennen laitteen käyttämistä. Kiristä myös löysällä olevat kiinnittimet.
- *Älä* tupakoi, kun käsittelet bensiiniä.
- *Älä* käytä lumilinkoa katolla.
- Älä kosketa moottoria käynnin aikana tai heti sen pysähtymisen jälkeen, sillä kuuma moottori voi aiheuttaa palovammoja. Älä lisää öljyä tai tarkasta kampikammion öljymäärää moottorin käynnin aikana.
- Suorita ainoastaan tässä käyttöoppaassa kuvattuja kunnossapitotoimia. Kun suoritat kunnostus-, huolto- tai säätötöitä, pysäytä moottori, irrota virta-avain ja kytke sytytystulpan johto irti. Pidä johto irti sytytystulpasta tahattoman käynnistyksen estämiseksi. Jos tarvitaan suurehkoja korjauksia, ota yhteys valtuutettuun huoltoon.
- Älä muuta moottorin keskipakosäätimen asetuksia.
- Jos varastoit lumilingon yli 30 päivän ajaksi, tyhjennä polttoainesäiliö mahdollisen vaaratilanteen estämiseksi. Varastoi polttoaine hyväksytyyn polttoaineastiaan. Irrota avain kytkimestä ennen lumilingon varastointia.
- Varmista hyvä suorituskyky ja turvallisuus hankkimalla ainoastaan alkuperäisiä Toron varaosia ja lisävarusteita.

## Äänenpaineen taso

Tällä laitteella on 93 dB(A) äänenpainetaso käyttäjän korvan kohdalla. Mittaustulos perustuu vastaaville laitteille 84/538/ETY-direktiivin mukaisesti tehtyihin kokeisiin.

## Äänitehon taso

Tämän laitteen äänitehon taso on 106 LwA, joka perustuu samanlaisten koneiden direktiivin 84/538/ETY mukaiseen mittaukseen.

## Värinätaso

Tämän laitteen värinätaso käsissä on enintään 4,9 m/s<sup>2</sup>, joka perustuu samanlaisten koneiden EN 1033 -standardin mukaiseen mittaukseen.

## Turva- ja ohjetarrat

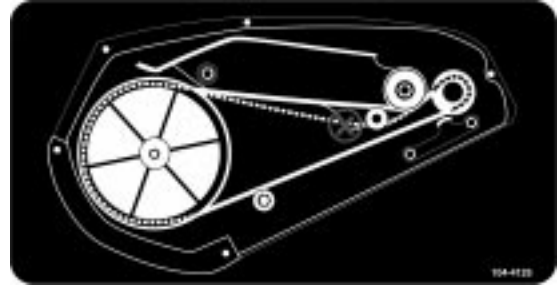


Turva- ja ohjetarrat on sijoitettu näkyvälle paikalle mahdollisesti vaarallisille alueille.  
Korvaa vioittuneet tai kadonneet tarrat uusilla.

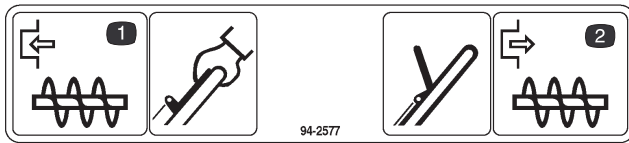


94-2561

1. Kuuma pinta, älä koske
2. Pysy turvallisen matkan päässä koneesta



104-4125



94-2577

1. Kytke roottorilavat puristamalla ohjauspalkkia
2. Vapauta roottorilavat irrottamalla ohjauspalkista



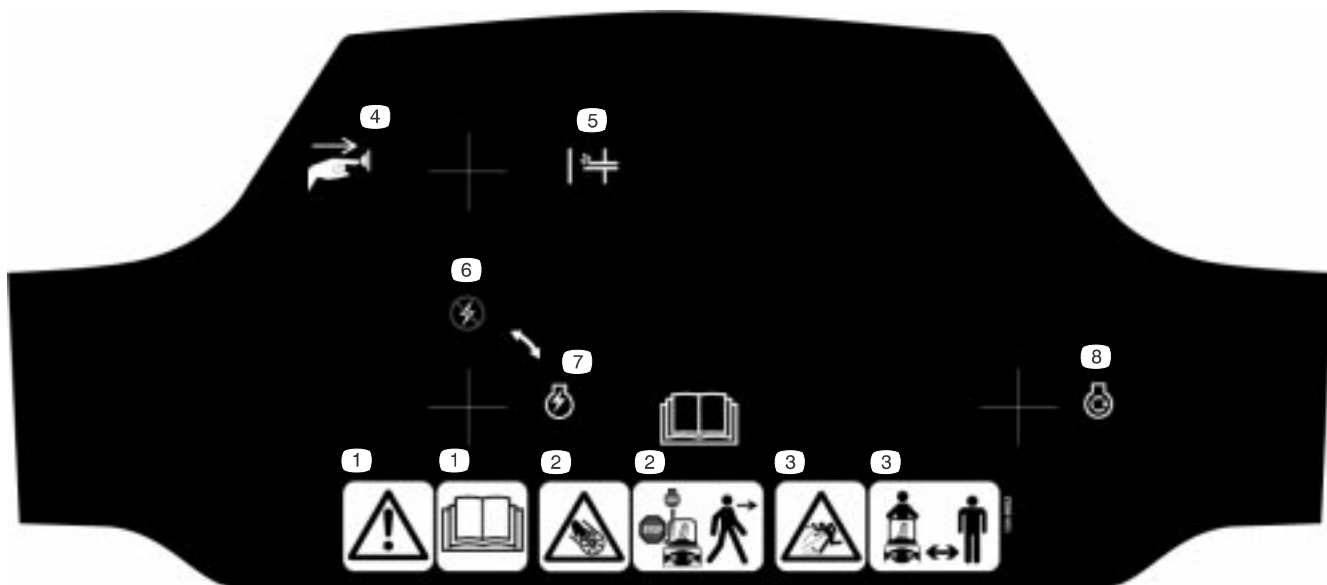
104-9744



94-2901

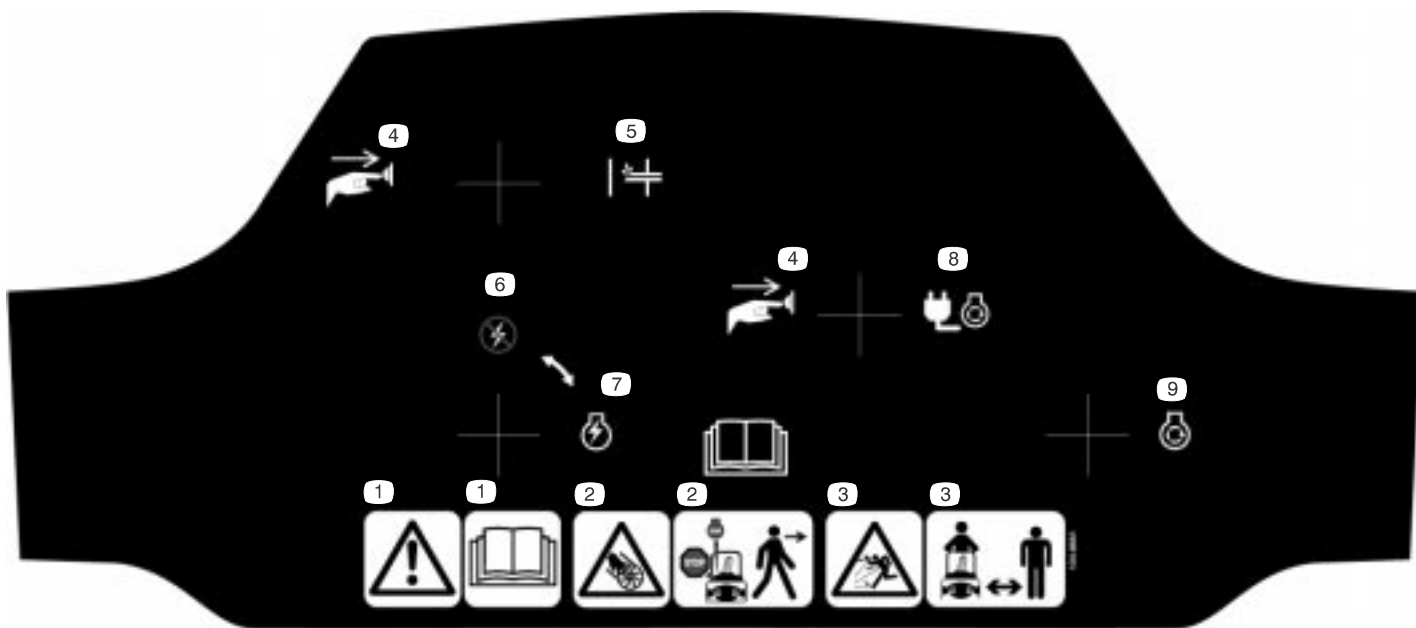
1. Kierukkaterän aiheuttama loukkaantumisvaara – pysy kaukana liikkuvista osista. Pysäytä moottori ja irrota virta-avain ennen kunnostustöitä.

PROTOTYPE



### 104-8662 (Vain mallinro 38601)

- |   |  |                             |                        |
|---|--|-----------------------------|------------------------|
| 1. Vaara – lue käyttöopas   | 3. Esineiden sinkoutumisvaara – pidä sivulliset poissa | 5. Käsisyöttöpumppu         | 7. Sytytysvirta päällä |
| 2. Pysy kaukana liikkuvista osista, pysäytä moottori ja irrota virta-avain ennen kunnostustöitä | 4. Paina painiketta                                    | 6. Sytytysvirta pois päältä | 8. Narukäynnistin      |



### 104-8661 (Vain mallinro 38603)

- |   |  |                             |                    |
|---|--|-----------------------------|--------------------|
| 1. Vaara – lue käyttöopas   | 3. Esineiden sinkoutumisvaara – pidä sivulliset poissa | 5. Käsisyöttöpumppu         | 8. Sähkökäynnistin |
| 2. Pysy kaukana liikkuvista osista, pysäytä moottori ja irrota virta-avain ennen kunnostustöitä | 4. Paina painiketta                                    | 6. Sytytysvirta pois päältä | 9. Narukäynnistin  |
|   |  | 7. Sytytysvirta päällä      |                    |

# Kokoonpano

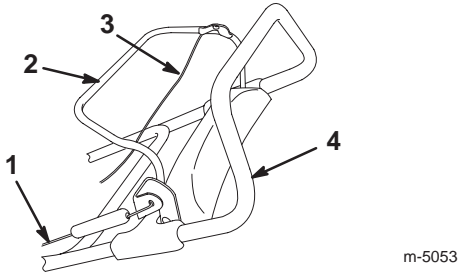
**Huomautus:** Määritä koneen vasen ja oikea puoli normaalista käyttöasennosta käsin.

## Erilliset osat

KUVAUS	KPL	KÄYTTÖ
Ruuvit	3	Heittosuppilon asennus
Lukkomutterit	3	
Aluslevyt	3	
Heittosuppilo	1	
Suppilon kahva	1	
Virta-avain	1	Moottorin käynnistys ja pysäytys

## Kahvan suoristaminen

1. Katkaise side, joka sitoo roottorin ohjauskaapelin kahvaan. (kuva 2).

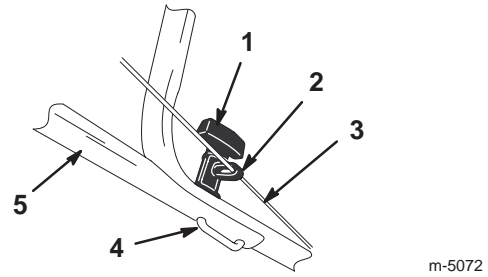


**Kuva 2**

1. Roottorin ohjauskaapeli
2. Ohjauspalkki
3. Vetopyörän käyttökaapeli
4. Kahva

**Tärkeää** Jos et leikkaa sidosta, roottorilavat eivät toimi asianmukaisesti.

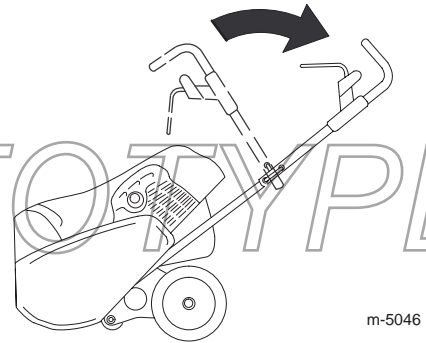
2. Löysää nuppeja ja vedä kahvalukkoja ulos kunnes yläkahva pyörii vapaasti (kuva 3).



**Kuva 3**

1. Nuppi (2)
2. Kaapelinohjain
3. Vetopyörän käyttökaapeli
4. Kahvalukko (2)
5. Yläkahva (oikeanpuoleinen)

3. Aseta yläkahva kuten kuvassa 4.



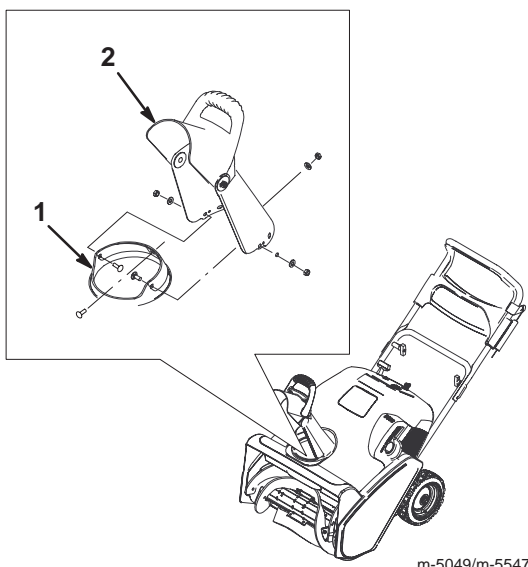
**Kuva 4**

4. Työnnä kahvalukot täysin sisään (kuva 3).
5. Varmista, että kaapelinohjain on paikoillaan, kuten esitetty kuvassa 3.
6. Kiristä nupit tiukasti.

**Tärkeää** Varmista, että roottorin ohjauskaapeli ja vetopyörän käyttökaapeli on oikein säädetty (kuva 2). Katso Roottorin ohjauskaapelin säätö sivulta 12 ja Vetopyörän käyttökaapelin säätö sivulta 14.

## Heittosuppilon asennus

1. Aseta heittosuppilo suppilorenkaan päälle ja kohdista heittosuppilon takana oleva aukko suppilorenkaan keskiaukkoon (kuva 5).



Kuva 5

1. Suppilorengas
2. Heittosuppilo
3. Suppilon kahva

2. Aseta ruuvi heittosuppilon sisältä niin, että se tulee juuri läpi heittosuppilon aukosta (kuva 5).
3. Laita ruuviin aluslevy ja lukkomutteri ja kiristä lukkomutteri sormikireyteen.
4. Kohdista heittosuppilon ja suppilorenkaan jäljellä olevat reiät ja aseta jäljellä olevat kaksi ruuvia reikiin heittosuppilon sisäpuolelta.
5. Laita ruuveihin aluslevyt ja lukkomutterit ja kiristä lukkomutterit sormikireyteen.
6. Kiristä kaikki lukkomutterit *tiukasti*.

## Käynnistysvalmistelut

### Bensiinin ja öljyn sekoitus

Toro-lumilinko saa tehonsa kaksitahtimoottorista, joka käyttää bensiinin ja öljyn seosta suhteessa 50:1.

Käytä vain vähintään 87-oktaanista puhdasta lyijytöntä bensiiniä, joka on korkeintaan 30 päivää vanhaa. Lyijytöntä bensiiniä käytettäessä palokammion jäämät vähenevät ja sytytystulpan käyttöikä pidentyy.

*Moottorit, jotka vastaavat Yhdysvaltain ULGE-moottoreita koskevia EPA-säädöksiä ja toimivat normaalilla lyijyttömällä bensiini/öljy-seoksella käsittävät seuraavat emissio-ohjausjärjestelmät: EM ja TWC (jos varustettu), kun eivät sisällä mitään käyttäjän säädettäviä ominaisuuksia.*

**Tärkeää** Älä käytä metanolia, metanolia sisältävää bensiiniä, yli 10 % etanolia sisältävää etanolin ja bensiinin seosta, korkeaoktaanista bensiiniä tai valkospritiä. Nämä polttoaineet voivat vaurioittaa polttoainejärjestelmää.

**Tärkeää** Älä käytä autoissa käytettävää öljyä (esim. SAE 30 tai 10W30), kaksitahtiöljyä, jolla ei ole NMMA TCW -luokitusta tai väärällä bensiini/öljy-suhteella sekoitettua polttoainetta. Tämä saattaa aiheuttaa moottorivaurioita, joita Toron takuu ei kata.



### Hengenvaara



Tietyissä oloissa bensiini on hyvin tulenarkaa ja räjähdysherkkää. Bensiinin aiheuttama tulipalo tai räjähdys voi aiheuttaa palovammoja ja omaisuusvahinkoja.

- Täytä polttoainesäiliö ulkona avoimessa tilassa, kun moottori on jäähtynyt. Pyyhi läikkynyt bensiini pois.
- Älä täytä polttoainesäiliötä aivan täyteen. Täytä polttoainesäiliöön bensiiniä, kunnes pinta on 6–13 mm täyttökaulan alapuolella. Säiliöön jäävä tyhjä tila sallii bensiinin laajenemisen.
- Älä tupakoi bensiiniä käsitellessäsi ja pysy kaukana avotulesta tai paikoista, joissa kipinä voi sytyttää bensiinihuurut.
- Säilytä bensiiniä sille hyväksytyssä säiliössä ja pidä se poissa lasten ulottuvilta.
- Älä osta bensiiniä enempää kuin 30 päivän tarpeeseen.



## Hengenvaara



**Polttoainetta tankattaessa voi tietyissä oloissa syntyä staattista sähköä, joka sytyttää bensiinin. Bensiinin aiheuttama tulipalo tai räjähdys voi aiheuttaa palovammoja ja omaisuusvahinkoja.**

- Laita bensiiniastiat aina maahan ja pois ajoneuvon läheltä ennen tankkaamista.
- Älä täytä bensiiniastioita ajoneuvon sisällä tai kuorma-auton tai perävaunun lavalla, sillä sisämatot tai muoviset lavan päällysteet saattavat eristää astian ja hidastaa staattisen sähkön purkautumista.
- Poista bensiinikäyttöiset laitteet kuorma-autosta tai perävaunusta ja tankkaa laite, kun sen pyörillä on kosketus maahan, mikäli tämä on käytännössä mahdollista.
- Jos se ei ole mahdollista, tankkaa tällainen laite kannettavasta astiasta kuorma-auton tai perävaunun lavalla mieluummin kuin bensiinin jakelupistoolilla.
- Jos jakelupistoolia on käytettävä, pidä pistoolia polttoainesäiliön reunaa tai astian aukkoa vasten koko tankkaamisen ajan.

**Huomautus:** Käytä polttoaineen stabilointi-/lisäainetta kaikkien bensiinikäyttöisten Toro-tuotteiden käytön ja säilytyksen aikana. Stabilointi-/lisäaine puhdistaa moottoria käytön aikana ja estää liimamaisen hartsin kerääntymisen moottoriin varastoinnin aikana. Polttoaineen stabilointi-/lisäaine toimii parhaiten tuoreeseen bensiiniin sekoitettuna. Jos käytät *Toro 50:1 -kaksitahtimoottoriöljyä (lisätty stabilointiainetta)*, polttoaineen stabilointi- ja lisäainetta ei tarvitse lisätä.

**Tärkeää** Älä käytä muita lisäaineita kuin stabilointiainetta varastoinnin aikana. Älä käytä alkoholipohjaisia stabilointiaineita, kuten etanolia, metanolia tai isopropanolia.

1. Kaada 1,9 litraa tuoretta, lyijytöntä bensiiniä asianmukaiseen polttoainesäiliöön.

**Huomautus:** Älä sekoita bensiiniä ja öljyä polttoainesäiliössä. Huoneenlämpöinen öljy sekoittuu helpommin ja tasaisemmin kuin kylmä öljy. Alle 0 °C:n lämpöinen öljy tarvitsee lisäsekoittamista.

2. Lisää koko määrä *Toro 50:1 -kaksitahtimoottoriöljyä (lisätty stabilointiainetta)* tai vastaavaa korkealaatuista, NMMA TCW -luokituksen mukaista kaksitahtiöljyä bensiiniin alla olevan taulukon mukaisesti:

Bensiinin ja öljyn sekoituskaavio suhteessa 50:1	
Bensiini	Öljy
4 litraa	80 ml
8 litraa	160 ml
20 litraa	400 ml

3. Asenna polttoainesäiliön korkki paikoilleen.
4. Ravista astiaa, jotta bensiini ja öljy sekoittuvat.
5. Irrota korkki hitaasti ja lisää loppu bensiini.

## Polttoainesäiliön täyttö

**Tärkeää** Älä täytä polttoainesäiliötä liian täyteen. Bensiiniin ja öljyn seoksella on oltava tilaa laajentua.

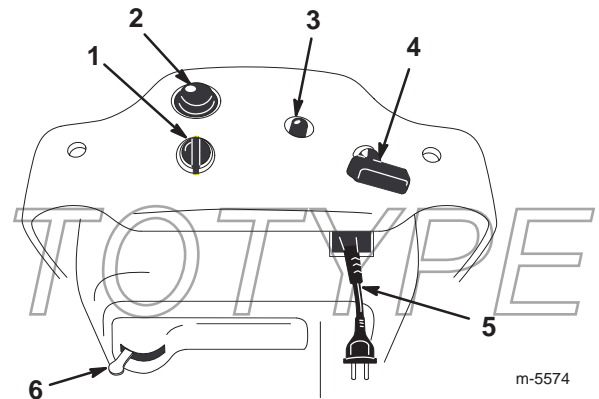
1. Puhdista polttoainesäiliön korkin ympärys; polttoainesäiliöön ei saa päästä lunta tai vettä.
2. Poista polttoainesäiliön korkki ja täytä säiliö bensiinin ja öljyn sekoituksella, kunnes pinta on 6–13 mm täyttökaulan alapuolella. *Älä täytä täyttökaulaa.*
3. Asenna polttoainesäiliön korkki kunnolla paikoilleen ja pyyhi läikkynyt polttoaine.

## Käyttö

**Huomautus:** Määritä koneen vasen ja oikea puoli normaalista käyttöasennosta käsin.

## Ohjauslaitteiden käyttö

Lumilingon ohjauspaneeli sisältää avainkytkimen, käsisyöttöpumpun, narukäynnistimen ja sähkökäynnistyspainikkeen (vain sähkökäynnistimellä varustetuissa malleissa). Rikastinvipu ja johtoliitäntä (sähkökäynnistimellä varustetussa mallissa) sijaitsevat ohjauspaneelin alla, kuten kuvassa 6.



**Kuva 6**

1. Avainkytkin
2. Käsisyöttöpumppu
3. Sähkökäynnistyspainike (vain sähkökäynnistimellä varustetut mallit)
4. Narukäynnistin
5. Johtoliitäntä (vain sähkökäynnistimellä varustetussa mallissa; sijaitsee ohjauspaneelin alla)
6. Rikastinvipu

## Moottorin käynnistys

1. Käännä avain *On*-asentoon (päällä).
2. Siirrä rikastinvipua oikealle.
3. Peitä käsisyöttöpumpun keskellä oleva reikä peukalolla ja paina pumpppua kolme kertaa pitäen tauon jokaisen painalluksen jälkeen. Toista tämä vaihe tarvittaessa erittäin kylmissä lämpötiloissa.

**Huomautus:** Riisu käsineesi, kun painat käsisyöttöpumpppua, jotta ilma ei pääse karkaamaan käsisyöttöpumpun reiästä.

**Huomautus:** Älä käytä rikastinta tai käsisyöttöpumpppua lämmintä moottoria käynnistäessäsi.

4. Käynnistä moottori seuraavasti:

**Narukäynnistin:** Pidä lumilingon kahvaa toisella kädellä ja vedä käynnistysnarusta voimakkaasti toisella kädellä.

### Sähkökäynnistys:

- A. Liitä virtajohto lumilinkoon ja standardien mukaiseen virtalähteeseen.



### Varoitus



Jos jätät lumilingon virtajohdon virtaliitântään, joku voi vahingossa käynnistää lumilingon ja aiheuttaa tapaturman tai vahingoittaa omaisuutta.

Irrota virtajohto aina, kun et ole käynnistämässä lumilinkoa.

- B. Paina käynnistyspainiketta.

**Huomautus:** Käytä sähkökäynnistintä enintään kymmenen kertaa, viisi sekuntia päälle ja viisi sekuntia pois.

**Tärkeää** Sähkökäynnistimen liiallinen käyttö saattaa ylikuumentaa ja vaurioittaa sitä.

**Huomautus:** Jos moottori ei käynnisty näiden käynnistysyritysten jälkeen, anna käynnistimen jäähtyä vähintään 40 minuuttia ennen uutta käynnistysyritystä.

**Huomautus:** Jos moottori ei käynnisty toisen käynnistysjakerran jälkeen, vie lumilinko huollettavaksi valtuutettuun huoltoon.

- C. Kun moottori käynnistyy, irrota virtajohto lumilingosta ja virtalähteestä.

5. Kun moottori on käynnissä, siirrä rikastinvipua hitaasti vasemmalle.

## Moottorin pysäytys

Käännä avain *Off*-asentoon ja odota kunnes kaikki liikkuvat osat pysähtyvät ennen kuin poistut käyttöpaikasta.

## Roottorilapojen käynnistys

Käynnistä roottorilavat puristamalla ohjauspalkkia kahvaa kohti kunnes lumilinko alkaa pyöriä.

## Roottorilapojen pysäytys

Pysäytä roottorilavat vapauttamalla ohjauspalkki.

**Huomautus:** Kun päästät irti ohjauspalkista, roottorilavat pysähtyvät, mutta moottori käy edelleen.

## Vetopyöräkäytön käynnistys

Käynnistä vetopyöräkäyttö puristamalla ohjauspalkkia hitaasti kahvaa kohti. Lumilingon etuosa kääntyy alaspäin. Kun roottorilavat koskettavat maata, lumilinko alkaa liikkua eteenpäin. Kun ohjauspalkin puristaa kokonaan kahvaan kiinni, vetopyörä vetää voimakkaimmin.

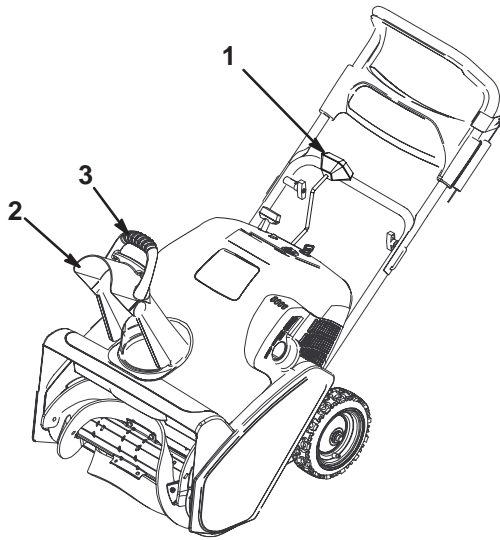
**Huomautus:** Veto on voimakkain (vetopyörän nopeus suurin), kun roottorilavat ovat uusia. Jos haluat vähentää vetopyörän tehoa, katso ohjeita kohdasta Vetopyörän käyttökaapelin säätö sivulla 14.

## Vetopyöräkäytön pysäytys

Pysäytät vetopyöräkäytön vapauttamalla osittain ohjauspalkkia, kunnes roottorilavat nousevat maasta irti ja kytkevät näin vetopyöräkäytön irti. Kun vapautat ohjauspalkin kokonaan, pysäytät sekä vetopyöräkäytön että roottorilavat.

## Heittosuppilon säätö

Käännä suppilokampea myötäpäivään, jotta heittosuppilo liikkuu oikealle, tai vastapäivään, jotta suppilo liikkuu vasemmalle (kuva 7). Heittosuppilon päällä oleva suuntaimen kahva ohjaa lumiryöpyyn korkeutta.



m-5049a

**Kuva 7**

- |                 |                              |
|-----------------|------------------------------|
| 1. Suppilokampi | 3. Suppilon suuntaimen kahva |
| 2. Suppilo      |                              |

- Talvisissa oloissa ohjauslaitteet ja liikkuvat osat saattavat jäättyä. *Älä käytä liikaa voimaa, kun yrität käyttää jäätyneitä ohjauslaitteita.* Jos sinulla on vaikeuksia ohjauslaitteiden tai osien käytössä, käynnistä moottori ja anna sen käydä muutama minuutti.
- Kun olet linnonnut lumen, anna moottorin käydä muutama minuutti, jotta liikkuvat osat eivät jäädy. Sammuta moottori, odota, että kaikki liikkuvat osat ovat pysähtyneet, ja poista lumilingosta kaikki jää ja lumi.
- Vedä moottori sammutettuna narukäynnistimen kahvasta useita kertoja narukäynnistimen jäätymisen estämiseksi.

## Linkousvihjeitä

⚠
Vaara
⚠

**Roottorilavat voivat singota kiviä, leluja ja muita esineitä ja aiheuttaa siten vakavan tapaturman käyttäjälle tai lähellä olijoille.**

- **Pidä puhdistettava alue vapaana kaikista esineistä, jotka voivat joutua roottorilapojen sinkoamiksi.**
- **Pidä lapset ja lemmikkieläimet poissa käyttöalueelta.**

- Linkoa lumi mahdollisimman pian lumisateen jälkeen. Näin saadaan aikaan paras tulos.
- Lumilinko linkoa maata kohti ja työntää itseään eteenpäin kytkiessäsi vetopyöräkäytön.
- Jos lumilinko ei työnnä itseään eteenpäin liukkaalla pinnalla tai raskaassa lumessa, työnnä kahvaa eteenpäin, mutta anna lumilingon silti työskennellä omaan tahtiinsa.
- Kuljeta linkoa limittäin edellisen uran päältä, jolloin lumen linkoaminen onnistuu parhaiten.
- Linkoa lumi myötätuuleen aina kun se on mahdollista.
- Älä linkoa lunta sora- tai murskepinnalta.

PROTOTYPE

# Kunnossapito

**Huomautus:** Määritä koneen vasen ja oikea puoli normaalista käyttöasennosta käsin.

## Kunnossapidon suositustaulukko

Huoltoväli	Huoltotoimenpide
Ensikäyttö	<ul style="list-style-type: none"><li>Tarkista roottorin ohjauskaapeli ja vetopyörän käyttökaapeli sekä ennen ensimmäistä käyttökertaa että ensimmäisen käyttötunnin jälkeen, säädä tarpeen vaatiessa. Katso Roottorin ohjauskaapelin säätö sivulta 12 ja Vetopyörän käyttökaapelin säätö sivulta 14.</li><li>Tarkista, etteivät kiristimet ole löysällä. Kiristä tarvittaessa.</li></ul>
Vuosittain	<ul style="list-style-type: none"><li>Tarkista roottorin ohjauskaapeli ja vetopyörän käyttökaapeli. Säädä niitä tarvittaessa. Katso Roottorin ohjauskaapelin säätö sivulta 12 ja Vetopyörän käyttökaapelin säätö sivulta 14.</li><li>Tarkista roottorilavat ja vaihda tarpeen vaatiessa. Vaihda työntölevy aina vaihtaessasi roottorilavat. Katso ohjeita kohdasta Roottorilapojen vaihto sivulta 14 ja kohdasta Työntölevyn vaihto sivulta 15.</li><li>Tarkista työntölevy ja vaihda tarpeen vaatiessa. Jos roottorilavat ovat osittain tai kokonaan kuluneet, vaihda roottorilavat vaihtaessasi työntölevyn. Katso ohjeita kohdasta Työntölevyn vaihto sivulta 15 ja kohdasta Roottorilapojen vaihto sivulta 14.</li><li>Tarkista sytytystulppa ja kärkiväli, vaihda sytytystulppa tarvittaessa. Katso Sytytystulpan vaihto sivulta 16.</li><li>Tarkista käyttöhihna ja vaihda tarpeen vaatiessa. Katso Käyttöhihnan vaihto sivulta 17.</li><li>Tarkista renkaiden paine ja täytä ne niin, että niiden paine on 103 ja 137 kPa:n välillä (15–20 psi). Katso Rengaspaineen tarkastus sivulta 17.</li><li>Lisää varastoinnin ajaksi lisäainetta, tyhjennä bensiini säiliöstä ja käytä konetta kunnes polttoainesäiliö ja kaasutin ovat tyhjiä. Katso Polttoainesäiliön tyhjennys sivulta 17.</li><li>Tarkista, etteivät kiristimet ole löysällä. Kiristä tarvittaessa.</li></ul>



### Varoitus



Jos jätät johdon sytytystulppaan, joku voi käynnistää moottorin ja vahingoittaa vakavasti sinua tai lähellä olijoita.

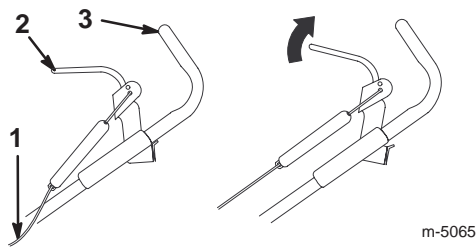
Vedä johto irti sytytystulpasta ennen huoltotoimia. Työnnä johto sivuun, jottei se vahingossa kosketa sytytystulppaa.

## Roottorin ohjauskaapelin säätö

Tarkista roottorin ohjauskaapelin säätö ennen ensimmäistä käyttökertaa, ensimmäisen käyttötunnin jälkeen ja sitten vuosittain.

## Roottorin ohjauskaapelin tarkistus

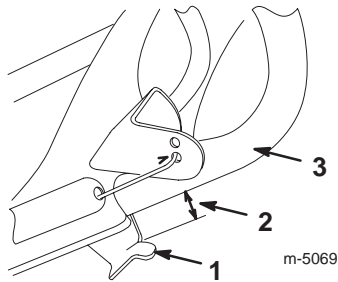
- Sammuta moottori ja odota, kunnes kaikki liikkuvat osat pysähtyvät.
- Siirrä ohjauspalkin vasenta puolta taaksepäin kahvaa kohti, jotta kaapeliin ei jää löysää (kuva 8).



Kuva 8

1. Roottorin ohjauskaapeli
2. Ohjauspalkki
3. Kahva

3. Varmista, että ohjauspalkin kannattimen ja kahvan välissä on 3–6 mm:n rako, kuten kuvassa 9.



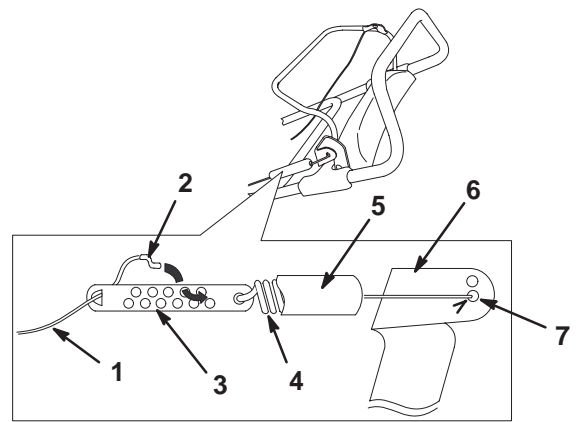
Kuva 9

1. Ohjauspalkin kannatin
2. 3–6 mm:n rako
3. Kahva

**Tärkeää** Roottorin ohjauskaapelissa on oltava löysää kun irrotat ohjauspalkin, jotta roottorilavat pysähtyvät kunnolla.

## Roottorin ohjauskaapelin säätö

1. Irrota jousen pää ohjauspalkin kannattimen keskiaukosta, kuten kuvassa 10 esitetään.



Kuva 10

1. Kaapeli
2. Z-liitäntä
3. Kaapelin säätölaite
4. Jousi
5. Jousisuojaus
6. Ohjauspalkin kannatin
7. Ohjauspalkin kannattimen keskiaukko

2. Liu'uta jousisuojaus kaapelin säätölaitteen päälle.

3. Irrota Z-liitäntä kaapelin säätölaitteesta (kuva 10) ja aseta se toiseen säätölaitteen aukkoon, jotta ohjauspalkin kannattimen ja kahvan väliin jää 3–6 mm:n rako (kuva 9).

**Huomautus:** Kun siirrät Z-liitäntän aukkoon, joka on lähempänä jousia, pienennät ohjauspalkin kannattimen ja kahvan välistä rakoja; ja kun siirrät sen kauempana jousesta olevaan aukkoon, kasvatat rakoja.

4. Asenna jousisuojaus kaapelin säätölaitteen päälle.
5. Kiinnitä jousi ohjauspalkin kannattimen keskiaukkoon, kuten kuvassa 10 esitetään.
6. Tarkista säätö (katso ohjeita kohdasta Roottorin ohjauskaapelin tarkistus sivulta 12).

**Huomautus:** Pitkällisen käytön seurauksena käyttöhihna saattaa kulua ja menettää asianmukaisen kireytensä. Väärä hihnan kireys aiheuttaa hihnan liukumista ja vähentää suoritusastoa raskaiden kuormien kanssa työskennellessä. Hihna saattaa luistaa kahden tai kolmen normaalin käyttäjän jälkeen (10–15 käyttötuntia). Jos käyttöhihna luistaa (vinkuu jatkuvasti) raskaalla kuormalla, kiristä hihnaa asettamalla jousen pää toiseen ohjauspalkin kannattimen aukkoon, kuten kuvassa 10 esitetään. Säädä ohjauspalkin kannattimen ja kahvan välinen rako mitataan 3–6 mm.

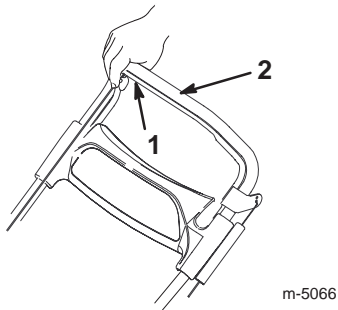
**Huomautus:** Väärin ohjauspalkin kannattimen aukon käyttäminen saattaa lyhentää käyttöhihnan käyttöikää. Satunnaista hihnan luistamista (vinkumista) saattaa esiintyä erittäin märissä olosuhteissa johtuen käyttäjärjestelmän kosteudesta. Poista kosteutta käynnistämällä moottori ja käyttämällä sitä 30 sekunnin ajan ilman kuormaa. Kun kosteus on poistettu, käyttöhihnan ei tulisi enää luistaa.

## Vetopyörän käyttökaapelin säätö

Tarkista vetopyörän käyttökaapelin säätö ennen ensimmäistä käyttökertaa, ensimmäisen käyttötunnin jälkeen ja sitten vuosittain.

### Vetopyörän käyttökaapelin tarkistus

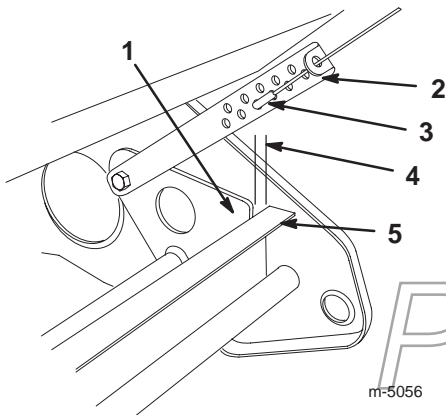
1. Sammuta moottori ja odota, kunnes kaikki liikkuvat osat pysähtyvät.
2. Purista ohjauspalkkia kahvaa kohti.
3. Pidä ohjauspalkkia kahvan oikealla puolen, kuten kuvassa 11 on esitetty.



Kuva 11

1. Ohjauspalkin oikea puoli
2. Kahva

4. Varmista, että kääntölevyn ja pyörän rungon välinen etäisyys on 0–3 mm, kuten kuvassa 12 on esitetty.



Kuva 12

1. Kääntölevy
2. Kääntökaapelin säätölaite
3. Z-liitäntä
4. 3–6 mm:n rako
5. Pyörän runko

**Tärkeää** Jos kääntölevy koskettaa pyörän runkoa ennen kuin ohjauspalkki koskettaa kahvaa, kaapeli on liian kireällä. Säädä kaapelia niin, että lisää rako kääntölevyn ja pyörän rungon välillä, mutta varmista, ettei rako ole suurempi kuin 3 mm. Kun kaapeli on säädetty oikein, ohjauspalkkia on helpompi käyttää.

## Vetopyörän käyttökaapelin säätö

Irrota Z-liitäntä kääntökaapelin säätölaitteesta (kuva 12) ja aseta Z-liitäntä toiseen kääntökaapelin säätölaitteen aukkoon, jotta kääntölevyn ja pyörän rungon välinen rako on sopiva.

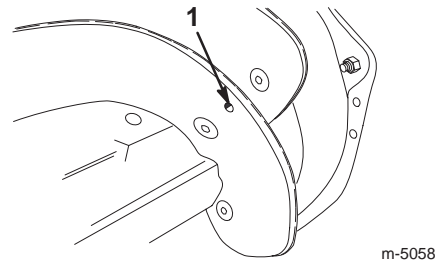
**Huomautus:** Rako kasvaa, kun siirrät Z-liitännän aukkoon, joka on lähempänä maata, pienennät kääntölevyn ja pyörän rungon välistä rakoja; ja kun siirrät sen kauempana maasta olevaan aukkoon.

**Huomautus:** Veto on voimakkain (vetopyörän nopeus suurin), kun roottorilavat ovat uusia. Kun haluat vähentää vedon voimakkuutta, siirrä Z-liitäntä yhtä aukkoa kauemmaksi maasta. Kääntölevyn ja pyörän rungon välinen rako on noin 6 mm.

**Huomautus:** Kun roottorilavat ovat kuluneet jonkin verran, veto ei tunnu enää niin voimakkaalta. Voit lisätä vetoa säätämällä vetopyörän käyttökaapelin avulla kääntölevyn ja pyörän rungon välisen raon mitaksi alkuperäisen 0–3 mm.

## Roottorilapojen vaihto

Tarkista roottorilapojen kuluminen ennen jokaista käyttöjaksoa. Kun roottorilavan reuna on kulunut kulumisenilmaisimen aukkoon asti (kuva 13), vaihda kaikki kolme roottorilapaa suoritustason säilyttämiseksi ja lumilingon alaosan vaurioitumisen estämiseksi.



Kuva 13

1. Roottorilavan kulumisenilmaisimen aukko

**Tärkeää** Vaihda työntölevy aina vaihtaessasi roottorilavat. Näin varmistat lumilingon turvallisen käytön ja toiminnan.

**Huomautus:** Pihatien tai jalkakäytävän karheus ja laitteen käyttöaika määrittävät roottorilapojen kulumisasteen.

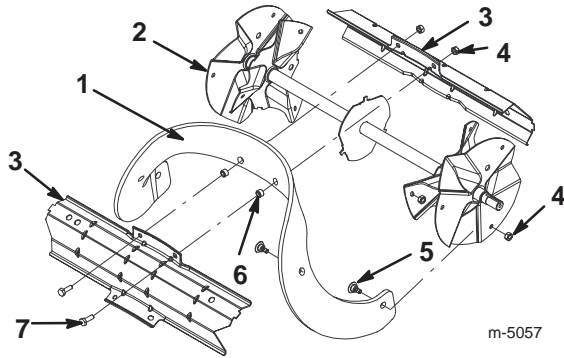
**Huomautus:** Tämän toimenpiteen suorittamiseen tarvitaan T27 torx -ruuviavainta.

1. Sammuta moottori ja odota, kunnes kaikki liikkuvat osat pysähtyvät.
2. Irrota avain kytkimestä.
3. Irrota johto sytytystulpasta. Katso Sytytystulpan vaihdon vaiheet 3–5 sivulta 16.

## Vanhojen roottorilapojen irrotus

**Huomautus:** Jotta roottorilapojen irrottaminen olisi helpompaa, älä irrota kaikkia vanhoja roottorilapoja kerralla, koska silloin roottorirumpu puretaan osiin ja uusien roottorilapojen asentaminen on vaikeampaa. Vaihda roottorilavat yksi kerrallaan, jotta rumpu pysyy koottuna.

1. Irrota neljä torx-ruuvia ja neljä lukkomutteria, jotka pitävät roottorilavan ulkoreunoja kiinni roottorikokoonpanossa (kuva 14).

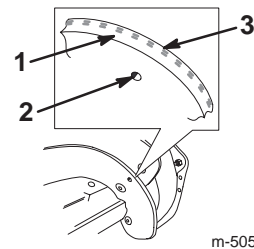


Kuva 14

- |                       |                         |
|-----------------------|-------------------------|
| 1. Roottorilapa (3)   | 5. Torx-ruuvi (12)      |
| 2. Roottorikokoonpano | 6. Aluslevy (6)         |
| 3. Roottorirumpu      | 7. Kuusiokantaruuvi (6) |
| 4. Lukkomutteri (18)  |                         |
2. Irrota kaksi kuusiokantaruuvia ja kaksi lukkomutteria, jotka kiinnittävät roottorilavan keskikohdan roottorirumpuun (kuva 14).
  3. Liu'uta roottorilapa pois roottorirumpuosien välistä (kuva 14).
  4. Irrota kaksi aluslevyä vanhasta roottorilavasta ja asenna ne uuteen roottorilapaan.

## Uusien roottorilapojen asennus

1. Tarkista uuden roottorilavan reunan kumikerrosten paksuus (kuva 15).



Kuva 15

- |                              |                   |
|------------------------------|-------------------|
| 1. Paksu kumireuna           | 3. Ohut kumireuna |
| 2. Kulumisenilmaisimen aukko |                   |

Asenna roottorilavat niin, että paksu kumikerros asettuu kaarteeseen *sisäpuolelle* (kuva 15). Jos roottorilapoja ei asenneta oikein, ne kuluvat nopeammin.

2. Aseta uusi roottorilapa roottorirumpuosien väliin.
3. Kiinnitä uusi roottorilapa roottorirumpuosiin kahdella kuusiokantaruuvilla ja kahdella lukkomutterilla, jotka irrotit aiemmin. Aseta ruuvien kannat roottorilavan paksun kumikerroksen puolelle (kuvat 14 ja 15).
4. Taivuta uutta roottorilapaa ja kiinnitä se jäljellä olevilla torx-ruuveilla ja lukkomuttereilla, aseta ruuvien kannat roottorilavan paksun kumikerroksen puolelle (kuvat 14 ja 15).
5. Kiristä kaikki ruuvit ja lukkomutterit tiukasti.
6. Vaihda työntölevy. Katso Työntölevyn vaihto sivulta 15.
7. Kytke johto sytytystulppaan.
8. Asenna ohjauspaneeli.
9. Työnnä avain kytkimeen.

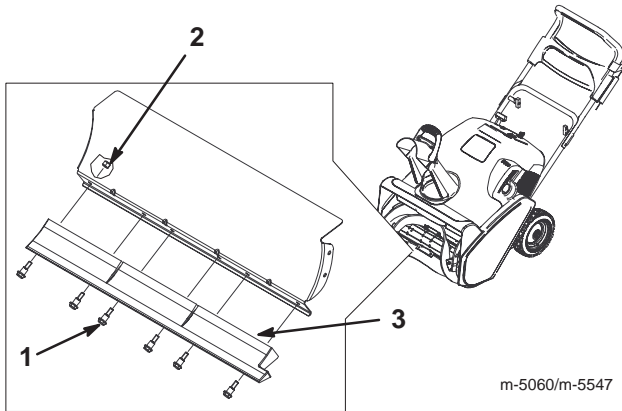
**Huomautus:** Veto on voimakkain (vetopyörän nopeus suurin), kun roottorilavat ovat uusia. Jos haluat vähentää vetopyörän tehoa, katso ohjeita kohdasta Vetopyörän käyttökaapelin säätö sivulla 14.

## Työntölevyn vaihto

**Huomautus:** Jos roottorilavat ovat osittain tai kokonaan kuluneet, vaihda roottorilavat vaihtaessasi työntölevyn. Näin varmistat lumilingon turvallisen käytön ja toiminnan.

1. Sammuta moottori ja odota, kunnes kaikki liikkuvat osat pysähtyvät.
2. Irrota avain kytkimestä.

3. Irrota johto sytytystulpasta. Katso Sytytystulpan vaihdon vaiheet 3–5 sivulta 16.
4. Käännä lumilinkoa taaksepäin kahvansa varaan.
5. Irrota kuusi lukkopulttia ja lukkomutteria, jotka pitävät työntölevyn paikoillaan (kuva 16).



**Kuva 16**

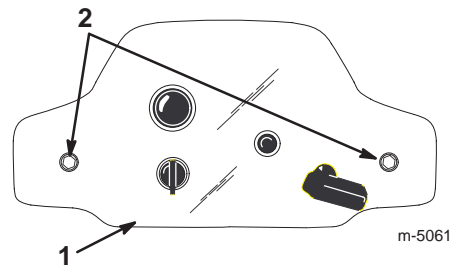
1. Lukkopultti (6)
2. Lukkomutteri (6)
3. Työntölevy

6. Irrota vanha työntölevy.
7. Asenna uusi työntölevy koteloon aiemmin irrottamiesi lukkopulttien ja lukkomutterien avulla.
8. Kytke johto sytytystulppaan.
9. Asenna ohjauspaneeli.
10. Työnnä avain kytkimeen.

## Sytytystulpan vaihto

Käytä *NGK BPMR4A* -sytytystulppaa tai vastaavaa. Asenna uusi sytytystulppa ennen uutta käyttöjaksoa.

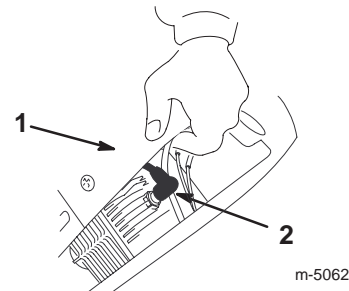
1. Sammuta moottori ja odota, kunnes kaikki liikkuvat osat pysähtyvät.
2. Irrota avain kytkimestä.
3. Irrota kaksi kiinnitysruuvia, jotka kiinnittävät ohjauspaneelin koteloon (kuva 17).



**Kuva 17**

1. Ohjauspaneeli
2. Kiinnitysruuvit (2 kpl)

4. Nosta paneeli irti ja anna sen roikkua käynnistysnarusta.
5. Nosta suojapeite ja irrota johto sytytystulpasta (kuva 18).



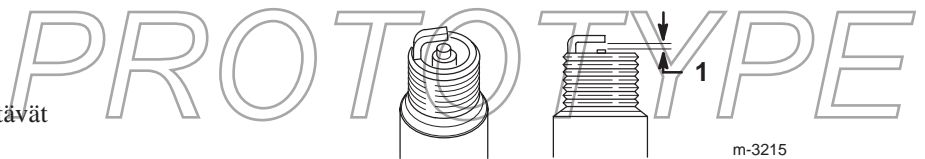
**Kuva 18**

1. Suojapeite
2. Sytytystulpan johto

6. Poista kaikki lika sytytystulpan jalustasta.
7. Irrota sytytystulppa.
8. Tarkista sytytystulppa. Vaihda tulppa, jos se on rikki, viallinen tai likainen, tai jos elektrodit ovat kuluneet.

**Tärkeää** Älä puhdistele elektrodeja, koska sylinteriin voi päästä soraa, ja moottori vaurioituu.

9. Säädä uuden sytytystulpan elektrodien kärkiväli mittaan 0,76 mm, kuten kuvassa 19.



**Kuva 19**

1. 0,76 mm

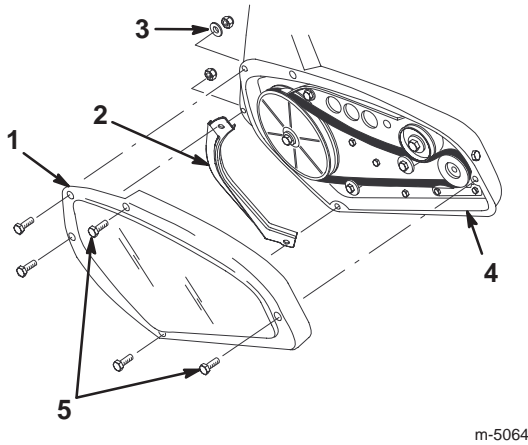
10. Asenna sytytystulppa käsin ja kiristä se sitten 20,4 Nm:iin. Jos sinulla ei ole momenttiavainta, kiristä tulppa tiukasti.

11. Kytke johto sytytystulppaan.
12. Asenna ohjauspaneeli.
13. Työnnä avain kytkimeen.

## Käyttöhihnan vaihto

Tarkista käyttöhihna ennen jokaista käyttöjaksoa. Jos se on kulunut tai vaurioitunut, vaihda se.

1. Sammuta moottori ja odota, kunnes kaikki liikkuvat osat pysähtyvät.
2. Irrota avain kytkimestä.
3. Irrota johto sytytystulpasta. Katso Sytytystulpan vaihdon vaiheet 3–5 sivulta 16.
4. Irrota kaksi itsekierteittävää ruuvia, kolme kantaruuvia, yksi aluslevy ja kolme lukkomutteria, jotka kiinnittävät käyttöhihnan suojuksen lumilingon runkoon (kuva 20). Aseta käyttöhihnan suojus sivuun.



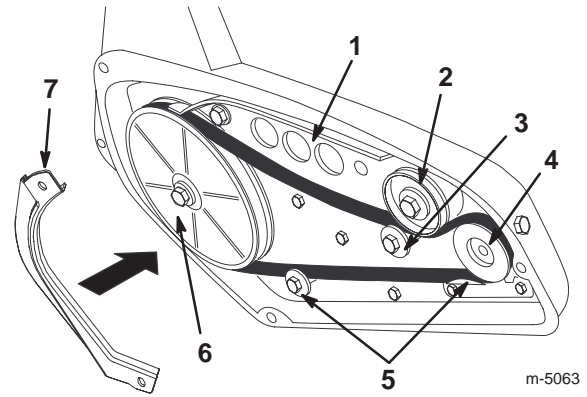
Kuva 20

1. Käyttöhihnan suojus
2. Vasen roottorin suojus
3. Aluslevy
4. Lumilingon runko
5. Itsekierteittävät ruuvit

5. Irrota vasen roottorin suojus (kuva 20) ja säästä se asennettavaksi vaiheessa 10.

**Tärkeää** Vasen roottorin suojus toimii vesitiivisteinä käytölle. Älä kokoa käyttösuojusta asentamatta tätä osaa tai muuten käyttöhihna saattaa luistaa ja hajota.

6. Irrota vanha käyttöhihna moottorin hihnapyörästä ja kiristyspyörästä (kuva 21).



Kuva 21

1. Jarruvarsikokoonpano
2. Kiristinpyörä
3. Rulla
4. Moottorin hihnapyörä
5. Hihnanohjaimet
6. Roottorin hihnapyörä
7. Vasen roottorin suojus

7. Paina kiristinpyörää alas ja irrota vanha käyttöhihna roottorin hihnapyörästä (kuva 21).
8. Paina kiristinpyörää alas ja irrota vanha käyttöhihna roottorin hihnapyörästä (kuva 21).
9. Vapauta kiristinpyörä ja reititä uusi käyttöhihna kahden hihnanohjaimen yli, moottorin hihnapyörän ympäri ja kiristinpyörän ja rullan välistä (kuva 21).

**Tärkeää** Käyttöhihnan on oltava rullan ja kahden hihnanohjaimen päällä kuten kuvassa 21.

10. Asenna vasen roottorin suojus.

11. Asenna käyttöhihnan suojus paikalleen. Kiristä kiristimet tiukasti, mutta *älä ylikiristä*.

12. Kytke johto sytytystulppaan.

13. Asenna ohjauspaneeli.

14. Työnnä avain kytkimeen.

## Rengaspaineen tarkastus

Täytä renkaat arvoon 103–137 kPa (15–20 psi).

## Polttoainesäiliön tyhjennys

1. Sammuta moottori ja odota, kunnes kaikki liikkuvat osat pysähtyvät.
2. Irrota avain kytkimestä.



## Hengenvaara



**Bensiini on erittäin helposti syttyvää, ja se voi aiheuttaa vakavan henkilövahingon.**

- Tyhjennä bensiini säiliöstä ulkona.
- Tyhjennä bensiini vain moottorin jo jäähtyttyä.
- Pyyhi läikkynyt bensiini pois.
- Älä tyhjennä bensiiniä avotulen lähellä tai paikassa, jossa kipinä voi sytyttää polttoainehuurut.
- Älä polta sikaria, savuketta tai piippua bensiiniä käsitellessäsi.

3. Irrota polttoainesäiliön korkki ja ime polttoaine käsipumpulla sopivaan astiaan.
4. Käynnistä moottori ja anna sen käydä, kunnes se sammuu. Toista tämä vaihe vielä kaksi kertaa, jotta polttoainesäiliö ja kaasutin ovat varmasti tyhjiä.

## Säilytys

**Tärkeää** Säilytä lumilinkoa toiminta-asennossaan, pyöriensä päällä. Lumilingon säilyttäminen oman kotolonsa päällä saattaa vaikeuttaa käynnistystä.



## Vaara



**Bensiinihuurut ovat hyvin tulenarkoja ja räjähtäviä sekä vaarallisia hengitettyinä. Jos tuote varastoidaan paikkaan, jossa on avotulta, bensiinihöyryt voivat syttyä ja aiheuttaa räjähdysen.**

**Älä varastoi lumilinkoa (asuin)taloon, kellariin tai muuhun tilaan, jossa on sytytyslähteitä, kuten kuumavesi- tai muita lämmittimiä, vaatteiden kuivausrumpuja, uuneja ja muita vastaavia laitteita.**

## Polttoainejärjestelmän valmistelu

1. Lisää stabilointiainetta tai varastointiin tarkoitettua lisäainetta polttoainesäiliöön ohjeiden mukaan.

**Huomautus:** Jos käytät *Toro 50:1 -kaksitahtimoottoriöljyä* (lisätty stabilointiainetta), polttoaineen stabilointi- ja lisäainetta ei tarvitse lisätä.

2. Käytä moottoria viisi minuuttia, jotta lisäaineistettu polttoaine leviää polttoainejärjestelmään.
3. Pysäytä moottori ja anna sen jäähtyä.

4. Ime polttoaine käsipumpulla säiliöstä sopivaan astiaan tai käytä moottoria, kunnes se sammuu.
5. Käynnistä moottori ja anna sen käydä, kunnes se sammuu.
6. Käytä rikastinta tai käsisyöttöpumppua, käynnistä moottori kolmannen kerran ja käytä moottoria, kunnes se ei enää lähde käyntiin.
7. Hävitä polttoaine asianmukaisesti. Kierrätä se paikallisten säädösten mukaan tai käytä sitä autossasi.

**Huomautus:** Älä varastoi lisäaineistettua bensiiniä 90 päivää kauempaa.

## Moottorin valmistelu

Tämän toimenpiteen avulla voit sulkea sekä moottorin imu- että pakoportit, jolloin sylinterin keskus ei ruostu.

1. Vedä hitaasti narukäynnistintä, kunnes tunnet vastapaineen.
2. Vapauta käynnistimen kireys hitaasti, jotta moottori ei lähde paineen voimasta peruuttamaan.

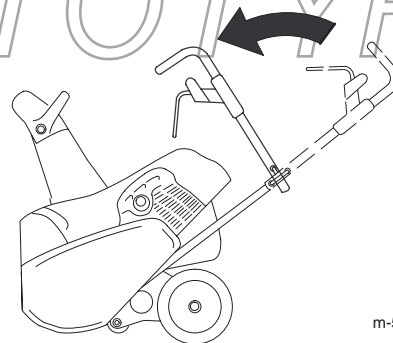
## Lumilingon valmistelu

1. Kiristä kaikki löysällä olevat ruuvit, pultit ja lukkomutterit. Korjaa tai vaihda kaikki vaurioituneet osat.
2. Puhdista lumilinko huolellisesti.
3. Peitä lumilinko ja varastoi se puhtaaseen ja kuivaan paikkaan pois lasten ulottuvilta. Anna moottorin jäähtyä ennen kuin varastoit koneen suljettuun tilaan.

## Kahvan taittaminen

1. Löysää nuppeja ja vedä kahvalukkoja ulos kunnes yläkahva pyörii vapaasti (kuva 3).
2. Aseta yläkahva kuten kuvassa 22.

PROTOTOTYPE



m-5046a

Kuva 22

3. Työnnä kahvalukot täysin sisään (kuva 3).

#### 4. Kiristä nupit tiukasti.

**Huomautus:** Löydät ohjeita kahvan taittamiseen kohdasta Kahvan suoristaminen sivulla 7.

## Vianetsintä

Toro on suunnitellut ja rakentanut lumilingon toimimaan häiriöttä. Tarkista seuraavat osat ja kohdat huolellisesti ja katso lisätietoja sivun 12 Kunnossapito-osiosta. Jos vika ei korjaannu, ota yhteyttä valtuutettuun huoltoon.

Ongelma	Mahdolliset syyt	Korjaavat toimenpiteet
Sähkökäynnistin ei pyöri (vain sähkökäynnistimellä varustetut mallit)	<ol style="list-style-type: none"><li>1. Virtajohto on irti pistokkeesta tai lumilingosta.</li><li>2. Virtajohto on kulunut, syöpynyt tai vaurioitunut.</li><li>3. Virtapistokkeessa ei ole jännitettä.</li></ol>	<ol style="list-style-type: none"><li>1. Kytke virtajohto pistokkeeseen ja/tai lumilinkoon.</li><li>2. Vaihda virtajohto.</li><li>3. Anna pätevän sähkömiehen kytkeä pistokkeeseen jännite.</li></ol>
Moottori ei käynnisty tai käynnistyy vaikeasti	<ol style="list-style-type: none"><li>1. Virta-avain ei ole virtalukossa tai se on <i>Off</i>-asennossa (pois päältä).</li><li>2. Rikastin on <i>Off</i>-asennossa (pois päältä) ja käsisyöttöpumppua ei ole painettu.</li><li>3. Polttoainesäiliö on tyhjä tai polttoainejärjestelmässä on vanhentunutta polttoainetta.</li><li>4. Moottori saa liikaa polttoainetta.</li><li>5. Sytytystulpan johto on löysällä tai irronnut.</li><li>6. Sytytystulppa on syöpynyt, likainen tai sen kärkiväli on väärä.</li><li>7. Polttoainesäiliön korkin ilmareikä on tukossa.</li></ol>	<ol style="list-style-type: none"><li>1. Aseta avain virtalukkoon ja käännä se <i>On</i>-asentoon (päälle).</li><li>2. Käännä rikastin <i>On</i>-asentoon ja paina käsisyöttöpumppua kaksi kertaa.</li><li>3. Tyhjennä ja/tai täytä polttoainesäiliö tuoreella bensiinillä ja öljyn seoksella (alle 30 päivää vanhalla). Jos vika ei korjaannu, ota yhteyttä valtuutettuun huoltoon.</li><li>4. Siirrä rikastin <i>Off</i>-asentoon ja vedä narusta useita kertoja, jolloin moottorista poistuu rikas polttoaine- ja ilmaseos.</li><li>5. Kytke johto sytytystulppaan.</li><li>6. Tarkista sytytystulppa ja säädä kärkiväliä tarpeen vaatiessa. Vaihda sytytystulppa, jos se on syöpynyt, likainen tai murtunut.</li><li>7. Poista ilmareian tukos tai vaihda polttoainesäiliön korkki.</li></ol>
Moottori käy epätasaisesti	<ol style="list-style-type: none"><li>1. Rikastin on <i>On</i>-asennossa (päällä).</li><li>2. Polttoainejärjestelmässä on vanhentunutta polttoainetta.</li><li>3. Sytytystulpan johto on löysällä.</li></ol>	<ol style="list-style-type: none"><li>1. Siirrä rikastin <i>Off</i>-asentoon (pois päältä).</li><li>2. Tyhjennä ja täytä polttoainesäiliö tuoreella bensiinillä ja öljyn seoksella (alle 30 päivää vanhalla). Jos vika ei korjaannu, ota yhteyttä valtuutettuun huoltoon.</li><li>3. Kytke johto sytytystulppaan.</li></ol>

Ongelma	Mahdolliset syyt	Korjaavat toimenpiteet
	4. Sytytystulppa on syöpynyt, likainen tai sen kärkiväli on väärä.	4. Tarkista sytytystulppa ja säädä kärkiväliä tarpeen vaatiessa. Vaihda sytytystulppa, jos se on syöpynyt, likainen tai murtunut.
Moottori käy, mutta lumilinko linkoaa lunta huonosti tai ei ollenkaan	<ol style="list-style-type: none"> <li>Kävelet liian nopeasti tai liian hitaasti.</li> <li>Yrität poistaa liian leveää kaistaa lunta kerralla.</li> <li>Yrität poistaa hyvin raskasta tai märkää lunta.</li> <li>Heittosuppilo on tukossa.</li> <li>Roottorin ohjauskaapeli on väärin säädetty tai rikki.</li> <li>Käyttöhihna on löysällä tai irronnut hihnapyörältä.</li> <li>Käyttöhihna on kulunut tai rikkiäinen.</li> <li>Roottorilavat ovat kuluneet.</li> </ol>	<ol style="list-style-type: none"> <li>Vaihda kävelynopeutta.</li> <li>Linkoa kapeampi kaista lunta kerralla.</li> <li>Älä yliuormita lumilinkoa erittäin raskaalla tai märällä lumella, linkoa kapeampi kaista lunta kerralla.</li> <li>Sammuta moottori, odota kunnes kaikki liikkuvat osat ovat pysähtyneet ja poista lumi heittosuppilosta kepillä.</li> <li>Säädä tai vaihda ohjauskaapeli.</li> <li>Tarkista käyttöhihna ja asenna tai vaihda se.</li> <li>Vaihda käyttöhihna.</li> <li>Vaihda roottorilavat ja työntölevy.</li> </ol>
Lumilinko jättää maahan lunta	<ol style="list-style-type: none"> <li>Lumi on pakkautunutta.</li> <li>Lumilingon etuosa ei ole alhaalla.</li> <li>Työntölevy on liian kulunut.</li> <li>Roottorilavat ovat liian kuluneet.</li> </ol>	<ol style="list-style-type: none"> <li>Linkoa lumi ennen kuin se ehtii pakkautua.</li> <li>Tarkista vetopyörän käyttökaapeli ja säädä tai vaihda se.</li> <li>Vaihda työntölevy.</li> <li>Vaihda roottorilavat ja työntölevy.</li> </ol>
Lumilinko ei vedä itse.	<ol style="list-style-type: none"> <li>Lumilingon etuosa ei ole alhaalla.</li> <li>Roottorilavat ovat liian kuluneet.</li> <li>Lumi on liian syvää tai pinta on liian liukas.</li> </ol>	<ol style="list-style-type: none"> <li>Tarkista vetopyörän käyttökaapeli ja säädä tai vaihda se.</li> <li>Vaihda roottorilavat ja työntölevy.</li> <li>Paina kahvaa eteenpäin, mutta anna lumilingon toimia omaa vauhtiaan.</li> </ol>
Roottorilavat eivät pysähdy oikein.	<ol style="list-style-type: none"> <li>Roottorin ohjauskaapeli on väärin säädetty.</li> </ol>	<ol style="list-style-type: none"> <li>Säädä ohjauskaapelia.</li> </ol>