



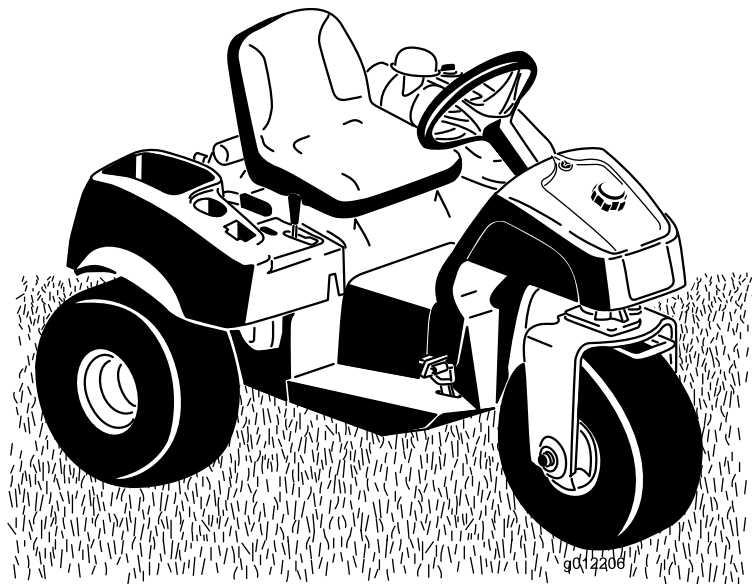
Count on it.

Kezelői kézikönyv

Sand Pro® 3040 és 5040 vontatóegység

Modellsz. 08743—Sorszám 40000000 és ettől felfelé

Modellsz. 08745—Sorszám 40000000 és ettől felfelé



A termék minden vonatkozó európai irányelvnek megfelel. A részletekért lásd a termékre vonatkozó külön megfeleléségi nyilatkozatot (DOC).

A kaliforniai közös természeti erőforrásokról szóló törvény (California Public Resource Code) 4442. és 4443. szakasza értelmében tilos a motor működtetése erdős, bokrokkal vagy fűvel takart talajon, kivéve akkor, ha a motor a 4442. szakaszban meghatározott szikragátló berendezéssel rendelkezik, rendszeres karbantartáson esik át, vagy a motor felépítése, felszerelése és karbantartása a tüzesetek megakadályozásának szem előtt tartásával történt.

A motor mellékelt kezelési útmutatója tartalmazza az USA környezetvédelmi hivatalával (EPA) és a kipufogórendszerek, karbantartás és garancia szabályozásáról szóló California Emission Control Regulation jogszabállyal kapcsolatos információkat. Pótalkatrészek a motorgyártótól rendelhetők.

▲ FIGYELMEZTETÉS

KALIFORNIA

65-ös számú figyelmeztetés

A motor kipufogógáza olyan kémiai anyagokat tartalmaz, melyek Kalifornia államban rákkeltő hatásúnak, születési rendellenességeket és egyéb reproduktív károsodást okozóknak minősülnek.

Az akkumulátor sarkai, telepkapcsai és alkatrészei ólmot és ólomvegyületeket tartalmaznak, melyek Kalifornia állam hatóságainak ismeretei szerint olyan vegyi anyagok, amelyek rákot és reproduktív károsodást okoznak. Az anyagokkal való érintkezést követően mosson kezet.

A termék használata Kalifornia állam jogszabályai által rákkeltőnek, születési, illetve reprodukciós rendellenességet okozóknak nyilvánított vegyi anyag vagy vegyi anyagok hatásának való kitettséget eredményezhet.

Bevezetés

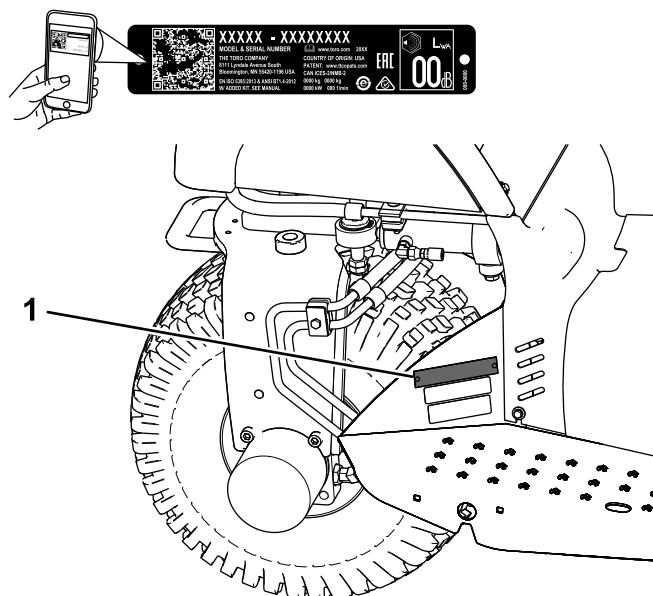
A gép professzionális kezelők számára, kereskedelmi alkalmazásokra készült többcélú munkagép. Elsősorban jól karbantartott golfpályák homokcsapdái és közterületek karbantartására készült. A termék nem rendeltetésszerű használata veszélyezteti az Ön és a közelben tartózkodók biztonságát.

Gondosan olvassa el ezt a tájékoztatót, hogy a termék megfelelő üzemeltetését és karbantartását elsajátítva elkerülje a sérüléseket, valamint a termék károsodását. Ön felelős a termék megfelelő és biztonságos üzemeltetéséért.

A www.Toro.com webhelyen további információk is találhatóak, például munkavédelmi tanácsok, oktatóanyagok, tartozékokról szóló információk, segítség márkakereskedés kereséséhez, valamint a termékregisztráció is itt végezhető el.

Ha szervizre, eredeti Toro-alkatrészekre vagy további információkra van szüksége, forduljon hivatalos márkaszervizhez vagy a Toro ügyfélszolgálatához, és készítse elő terméke típus- és sorozatszámát. Az **Ábra 1** jelzi a típus- és sorozatszám helyét a terméken. Írja fel a számokat az erre előkészített helyre.

Fontos: Mobileszköze segítségével a sorozatszámot tartalmazó címkén található QR-kódot (ha van) beolvasva elérheti a garanciális tudnivalókat, az alkatrészekre vonatkozó adatokat és az egyéb termékinformációkat.



Ábra 1

1. Típus- és sorozatszám címké helye

Modellsz. _____
Sorszám _____

A kézikönyv feltünteti a lehetséges veszélyeket, és a (Ábra 2) biztonsági figyelmeztető jelzéssel azonosított biztonsági üzeneteket tartalmaz. Ez a jelzés olyan veszélyre hívja fel a figyelmet, amely súlyos sérülést vagy halált okozhat, amennyiben nem követi az ajánlott óvintézkedéseket.



Ábra 2

Biztonsági figyelmeztető jelzések

g000502

Ez a kézikönyv 2 szót használ az információ kiemelésére. A **Fontos** speciális műszaki információra hívja fel a figyelmet, a **Megjegyzés** külön figyelemre érdemes általános információt hangsúlyoz.

Tartalom

Biztonság	4
Általános óvintézkedések	4
Biztonsági és tájékoztató címkék	4
Felszerelés	7
1 A kormánykerék felszerelése	8
2 Az ülés felszerelése	8
3 Az akkumulátor beszerelése	8
4 Az első súlyok felszerelése	10
5 A gyártási év címke felragasztása és CE-címke	10
Termékáttekintés	11
Kezelőelemek	11
Műszaki adatok	13
Tartozékok/adapterek	13
Működtetés előtt	14
Biztonsági tudnivalók a működtetés előtt	14
Tankolás	14
A munka megkezdése előtti ellenőrzések	15
A biztonsági reteszelőrendszer ellenőrzése	15
Működtetés közben	16
Általános óvintézkedések	16
Lejtőkkel kapcsolatos óvintézkedések	16
A motor beindítása és leállítása	17
Az új gép bejártatása	17
Megismerkedés a géppel	17
Működtetés után	18

A használatot követően betartandó óvintézkedések	18
A gép vontatása	18
A gép szállítása	18
Karbantartás	19
Biztonsági tudnivalók karbantartáskor	19
Ajánlott karbantartási ütemterv(ek)	19
Napi karbantartási ellenőrzőlista	20
Karbantartás előtti intézkedések	21
A gép emelése	21
Kenés	22
A gép zsírzása	22
Motor karbantartása	23
A motorral kapcsolatos óvintézkedések	23
Motorolajra vonatkozó előírások	23
A motor olajsintjének ellenőrzése	23
Motorolaj és olajsűrű cseréje	24
A légszűrő szervizelése	25
A gyújtógyertyák cseréje	26
Üzemanyagrendszer karbantartása	26
Az üzemanyagszűrő cseréje	26
Az aktívszén-tartály szűrőjének cseréje	27
Elektromos berendezés karbantartása	28
Az elektromos rendszerrel kapcsolatos óvintézkedések	28
A gép elindítása külső akkumulátorról	28
A biztosítékok cseréje	28
Az akkumulátor karbantartása	28
Hajtóműrendszer karbantartása	29
A gumiabroncsok nyomásának ellenőrzése	29
A kerékanyák meghúzása	29
A vonulási sebesség beállítása	29
Kezelőberendezés karbantartása	30
Az emelőkar beállítása	30
Hidraulikarendszer karbantartása	31
A hidraulika-rendszerrel kapcsolatos óvintézkedések	31
A hidraulikavezetékek és -tömlők ellenőrzése	31
A hidraulikafolyadékra vonatkozó előírások	31
A hidraulikafolyadék szintjének ellenőrzése	32
A hidraulikaszűrő cseréje	33
A hidraulikafolyadék cseréje	33
Tisztítás	34
A gép megtisztítása és átvizsgálása	34
Az olajhűtő megtisztítása	34
Tárolás	35
A gép előkészítése	35
A motor előkészítése	35
Az akkumulátor előkészítése	35

Biztonság

A gép tervezése az ANSI B71.4-2017 szabvány alapján történt. Ugyanakkor ha a gépre munkaeszközt szereltek, a szabványnak való megfelelés érdekében kiegészítő súlyt is fel kell rá szerelni.

Általános óvintézkedések

A termék személyi sérülést okozhat. A súlyos személyi sérülések elkerülése érdekében mindig kövesse a biztonsági utasításokat.

- A motor beindítása előtt olvassa el és értelmezze a *Kezelői kézikönyv* tartalmát. Gondoskodjon arról, hogy minden felhasználója ismerje a termék használatát és a figyelmeztetések jelentését.
- A gép működtetését teljes odafigyeléssel végezze. Ne bonyolódjon olyan tevékenységbe, amely elvonhatja a figyelmét, különben személyi sérülés vagy anyagi kár lehet a következmény.

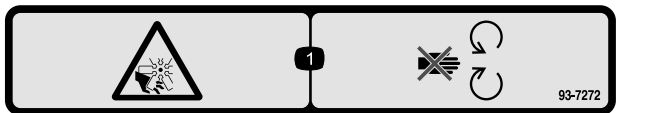
- Tartsa távol kezeit és lábait a gép mozgó alkatrészeitől.
- Ne működtesse a gépet felszerelt és üzemképes védőburkolatok és biztonsági berendezések nélkül.
- Tartsa távol a gépet a közelben tartózkodóktól, amikor mozgásban van vele.
- Ne engedjen gyermekeket a működési területre. Soha ne engedje, hogy a gépet gyerekek üzemeltessék.
- Álljon meg a géppel, és állítsa le a motort, mielőtt nekikezdene a gép szervizeléséhez vagy tankolásához.

A gép nem megfelelő használata vagy karbantartása személyi sérüléshez vezethet. A lehetséges sérülések elkerülése érdekében kövesse a biztonsági útmutatóban leírtakat, és mindig ügyeljen a biztonsági figyelmeztető szimbólumra (▲), amelynek jelentése lehet Figyelem, Vigyázat vagy Veszély – személyes biztonsági utasítások. Az utasítások be nem tartása súlyos személyi sérüléshez vagy halálhoz vezethet.

Biztonsági és tájékoztató címkék



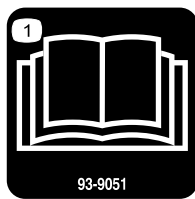
A biztonsági címkék és utasítások a kezelő számára feltűnő helyen, a potenciálisan veszélyes területek közelében találhatóak. A sérült vagy hiányzó matricát cserélje le, illetve pótolja.



93-7272

decal93-7272

1. Kéz vagy láb el- és levágásának veszélye; ventilátor – ne érjen a mozgó alkatrészekhez.



93-9051

decal93-9051

1. Olvassa el a *Kezelői kézikönyvet*.



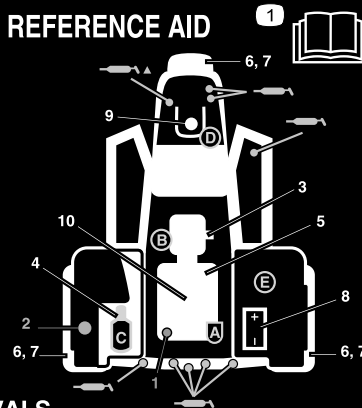
Akkumulátorral kapcsolatos jelzések

A jelzések közül némelyik az akkumulátoron található.

1. Robbanásveszély
2. Tilos a tűz és a nyílt láng használata és a dohányzás
3. Lúgos folyadék/vegyi égési sérülést okozhat
4. Viseljen szemvédő eszközt.
5. Olvassa el a *Kezelői kézikönyvet*.
6. Tartsa távol a járókelőket és a háziállatokat az akkumulátortól.
7. Viseljen védőszemüveget; a robbanásveszélyes gázok vakságot és egyéb sérüléseket okozhatnak.
8. Az akkumulátorsav vakságot vagy súlyos égési sérüléseket okozhat.
9. Öblítse ki azonnal a szemét, és kérjen gyorsan orvosi segítséget.
10. Ólmot tartalmaz; ne dobja a szemébe

SAND/INFIELD PRO 5040/3040 QUICK REFERENCE AID CHECK/SERVICE (DAILY)

1. OIL LEVEL, ENGINE
2. OIL LEVEL, HYDRAULIC TANK
3. NEUTRAL INTERLOCK SWITCH
4. AIR FILTER
5. ENGINE COOLING FINS
6. TIRE PRESSURE (8 - 10 psi / 0.6-0.7 bar)
7. WHEEL NUT TORQUE
(80±10 FT-LBS / 108±14 N·m)
8. BATTERY
9. FUEL - GAS ONLY
10. SEAT INTERLOCK SWITCH
11. LUBRICATION  EVERY 100 HRS
▲ (5040 ONLY)



FLUID SPECIFICATION / CHANGE INTERVALS

SEE OPERATOR'S MANUAL FOR INITIAL CHANGE	FLUID TYPE	CAPACITY	CHANGE INTERVALS		FILTER PART NO.
			FLUID	FILTER	
ENGINE OIL	SAE 30 SJ	* 1 3/4 QTS	100 HRS.	100 HRS.	107-7817 (A)
HYDRAULIC OIL	SEE OPERATOR'S MANUAL	* 5 GAL. ■	2000 HRS.	1000 HRS.	54-0110 (B)
AIR CLEANER (ON FENDER)	—	—	—	**200 HRS.	108-3811 (C)
FUEL TANK/FILTER	UNLEADED GAS	5 1/2 GAL.	—	500 HRS.	94-2690 (D)
CARBON CANISTER AIR FILTER	—	—	—	500 HRS.	115-7854 (E)

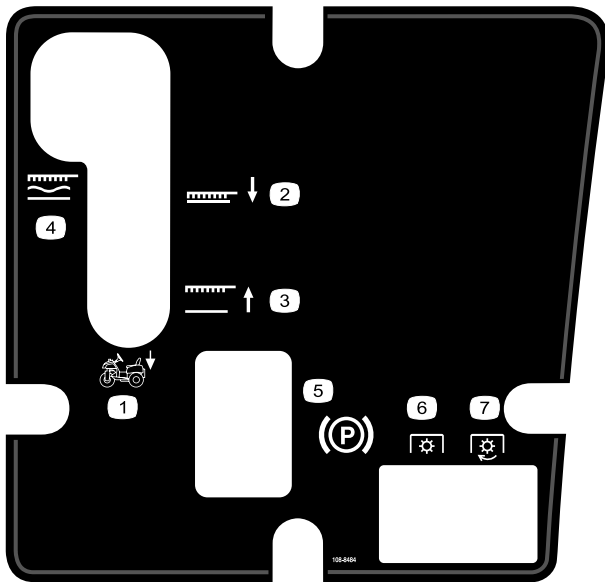
* INCLUDING FILTER ** INSPECT EVERY 50 HRS., MORE OFTEN UNDER DUSTY CONDITIONS
■ 6.75 GAL W/ REMOTE HYDRAULICS

138-9101

138-9101

decal138-9101

1. Olvassa el a *Kezelői kézikönyvet* a karbantartás megkezdése előtt.



108-8484

decal108-8484

- | | |
|---|----------------------|
| 1. Munkaeszköz kezelőszerve | 5. Rögzítőfék |
| 2. Munkaeszköz alsó helyzete | 6. TLT – kikapcsolva |
| 3. Munkaeszköz felemelt helyzete | 7. TLT – bekapcsolva |
| 4. Munkaeszköz lebegő helyzetben rögzítve | |

▲ WARNING: Cancer and Reproductive Harm - www.P65Warnings.ca.gov.
For more information, please visit www.tccoCAProp65.com

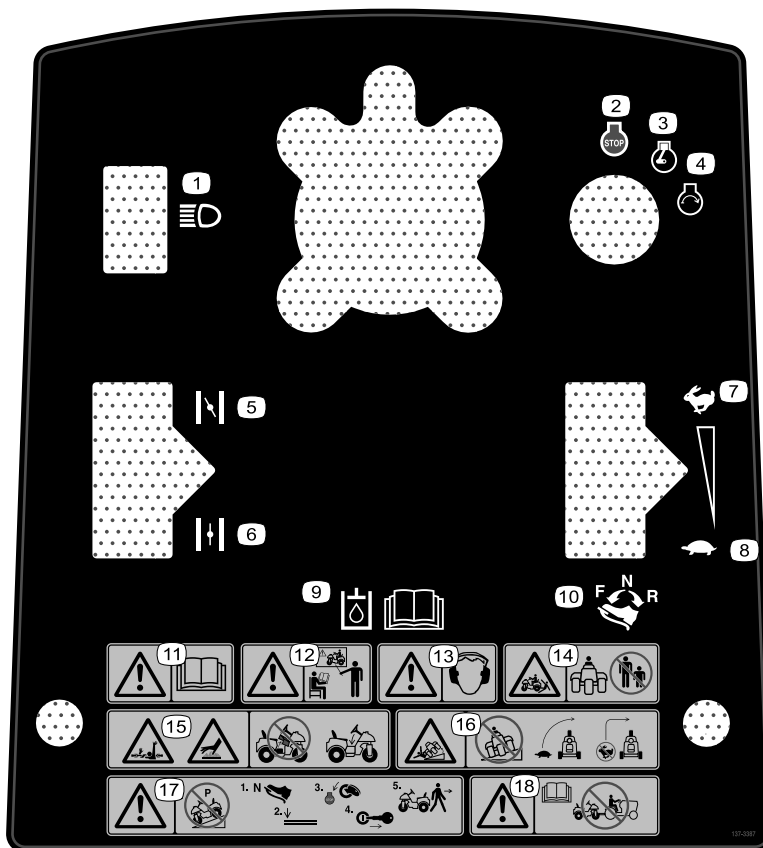
CALIFORNIA SPARK ARRESTER WARNING

Operation of this equipment may create sparks that can start fires around dry vegetation. A spark arrester may be required. The operator should contact local fire agencies for laws or regulations relating to fire prevention requirements.

133-8062

133-8062

decal133-8062



decal137-3387

137-3387

1. Lámpa
2. Motor – leállítás
3. Motor – jár
4. Motor – beindítás
5. Hidegindítás – be
6. Hidegindítás – Ki
7. Gyors
8. Lassú
9. Olvassa el a *Kezelői kézikönyvet* a hidraulikafolyadékkal kapcsolatos információkért.
10. Haladási kezelőszervek – Előremenet, Semleges helyzet és Hátramenet
11. Figyelmeztetés – olvassa el a *Kezelői kézikönyvet*.
12. Figyelmeztetés – ne működtesse a berendezést, ha nem kapott hozzá megfelelő képzést.
13. Figyelem – viseljen hallásvédő eszközt.
14. Zúzódásveszély, gép – tartsa távol a közelben tartózkodó embereket.
15. Beakadásveszély, hajtótengely; forró felület/égésveszély – ne távolítsa el a burkolatot.
16. Felborulásveszély – ne működtesse lejtőn; kanyarodáskor hajtson lassan; gyorsan haladva ne vegyen éles kanyart.
17. Figyelmeztetés – ne parkoljon a géppel lejtős területen; parkoljon vízszintes felületen, állítsa le a motort és vegye ki az indítókulcsot, mielőtt elhagyja a gépet.
18. Figyelmeztetés – olvassa el a *Kezelői kézikönyvet*; ne vontassa a gépet.

Felszerelés

Mellékelt alkatrészek

Használja az alábbi táblázatot, hogy megállapítsa, valamennyi alkatrész leszállításra került-e.

Eljárás	Megnevezés	Mennyiség	Alkalmazás
1	Kormánykerék	1	Szerelje fel a kormánykereket.
	Szivacskarima	1	
	Alátét	1	
	Önbiztosító anya	1	
	Kormánykerék-burkolat	1	
2	Ülés	1	Szerelje fel az ülést.
3	Csavar ($\frac{1}{4} \times \frac{5}{8}$ "	2	Szerelje be az akkumulátort
	Önbiztosító anya ($\frac{1}{4}$ "	2	
4	Első súlykészlet(ek) szükség szerint	–	Szerelje fel szükség szerint az első súlyokat.
5	Gyártási év címke	1	Ragassza fel a gyártási év címkéjét és a CE-címkét.
	CE-címke	1	

Média és egyéb részek

Megnevezés	Mennyiség	Alkalmazás
Kezelői kézikönyv	1	A gép működtetésének megkezdése előtt olvassa el a kézikönyveket.
A motor kezelői kézikönyve	1	
Megfelelőségi tanúsítvány	1	Ez a dokumentum a CE-megfelelőséget jelzi.
Indítókulcs	2	Indítsa be a motort.

Megjegyzés: A gép jobb és bal oldalát normál üzemeltetési helyzetben határozza meg.

Megjegyzés: Távolítsa el és selejtezze az összes szállítási tartóelemet és kötőelemet.

1

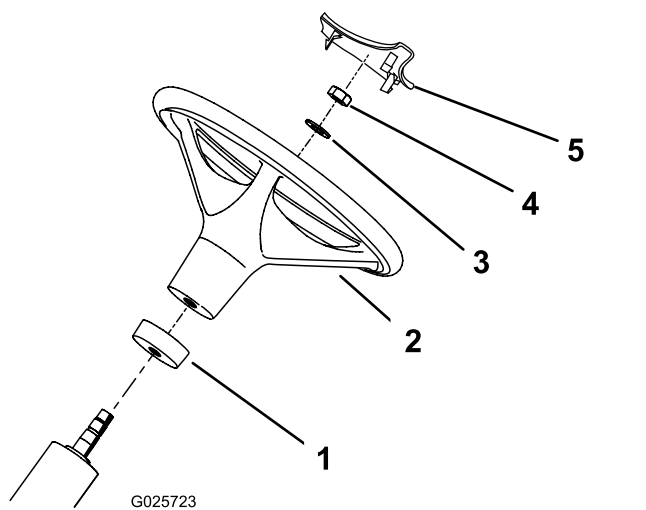
A kormánykerék felszerelése

Ehhez az eljáráshoz szükséges alkatrészek:

1	Kormánykerék
1	Szivacskarima
1	Alátét
1	Önbiztosító anya
1	Kormánykerék-burkolat

Eljárás

1. Állítsa be az első kereket úgy, hogy egyenesen előre nézzen.
2. Csúsztassa rá a szivacskarimát a kisebb átmérőjű oldalával előre a kormánytengelyre (Ábra 3).



Ábra 3

1. Szivacskarima
2. Kormánykerék
3. Alátét
4. Anya
5. Kormánykerék-burkolat

3. Csúsztassa rá a kormánykereket a kormánytengelyre (Ábra 3).
4. Erősítse a kormánykereket a kormánytengelyre az alátét és az anya segítségével (Ábra 3).
5. Húzza meg az anyát 27–35 N·m nyomatékkal.
6. Nyomja rá a kormánykerék-burkolatot a helyére a kormánykeréken (Ábra 3).

2

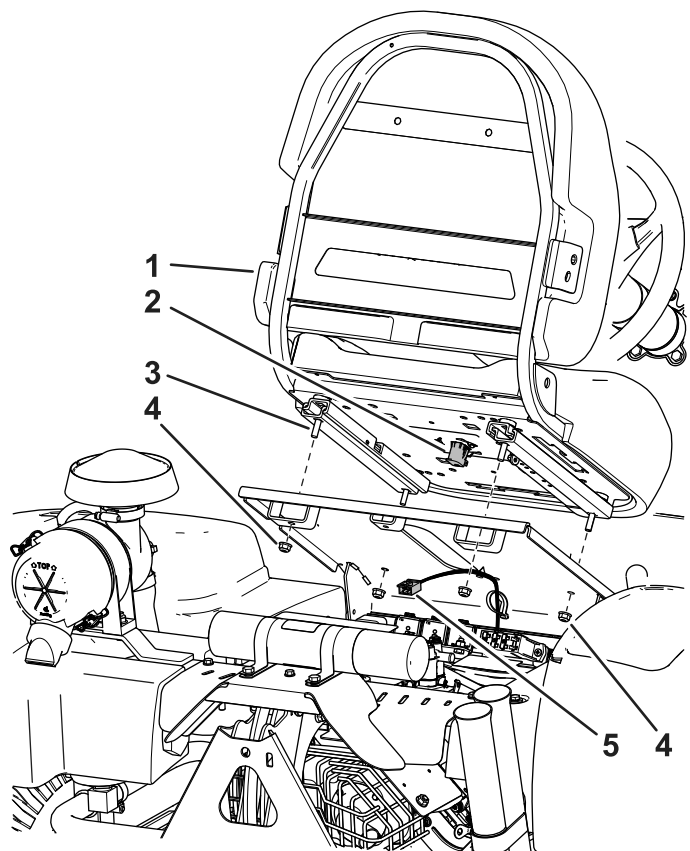
Az ülés felszerelése

Ehhez az eljáráshoz szükséges alkatrészek:

1	Ülés
---	------

Eljárás

1. Távolítsa el és selejtezze az ülést a ládához rögzítő facsavarokat.
2. Távolítsa el az anyákat a szállítási konzolból, és selejtezze a konzolt. Az anyákat őrizze meg.
3. Rögzítse az ülést a talpához a 4 korábban eltávolított anyával a Ábra 4 szerint.



Ábra 4

1. Ülész
2. Ülészkapcsoló
3. Ülészcsavarok
4. Peremes anya
5. A gép vezetékkötege

4. Keresse meg a gép vezetékköteget, és csatlakoztassa az ülészkapcsolóhoz (Ábra 4).
5. Rögzítse a vezetékköteget az ülészalponz kábelkötöző segítségével.

3

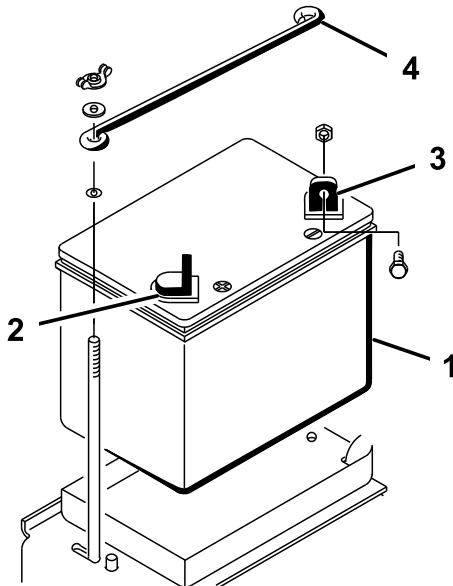
Az akkumulátor beszerelése

Ehhez az eljáráshoz szükséges alkatrészek:

2	Csavar ($\frac{1}{4} \times \frac{5}{8}$ "
2	Önbiztosító anya ($\frac{1}{4}$ "

Eljárás

1. Helyezze el úgy az akkumulátort a jobb oldali kerék mögött, hogy a negatív pólusa a gép hátulja felé nézzen (Ábra 5).



g351419

Ábra 5

- | | |
|---------------------------------|---------------------------------|
| 1. Akkumulátor | 3. Negatív (-) akkumulátorpólus |
| 2. Pozitív (+) akkumulátorpólus | 4. Akkumulátor-leszorító pánt |

▲ FIGYELMEZTETÉS

Az akkumulátor kábeleinek helytelen elvezetése szikrákat okozva károsíthatja a gépet és a kábeleket. A szikrák hatására az akkumulátor gázai berobbanhatnak, ami személyi sérülést okozhat.

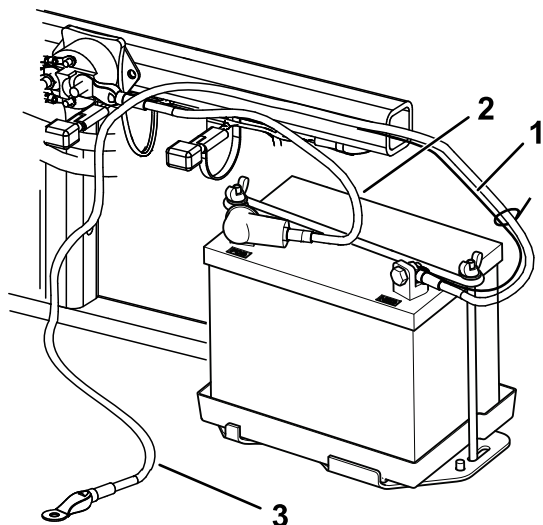
- Először mindig a negatív (fekete) akkumulátorkábelt kösse le, csak ezután a pozitív (piros) kábelt.
- Először mindig a pozitív (piros) akkumulátorkábelt kösse vissza, csak ezután a negatív (fekete) kábelt.

▲ FIGYELMEZTETÉS

Az akkumulátor pólusai vagy a fém szerszámok a gép fém alkatrészeihez érve szikrázást keltő rövidzárlatot okozhatnak. A szikrák hatására az akkumulátor gázai berobbanhatnak, ami személyi sérülést okozhat.

- Az akkumulátor ki- vagy beszerelése során ügyeljen arra, hogy a pólusai ne érjenek a gép fém alkatrészeihez.
- Ügyeljen arra, hogy a fém szerszámok ne okozzanak rövidzárlatot az akkumulátor pólusai és a gép fém alkatrészei között.

2. Rögzítse a pozitív (piros) kábelt a pozitív (+) pólushoz csavar ($\frac{1}{4} \times \frac{5}{8}$ ") és önbiztosító anya ($\frac{1}{4}$ ") segítségével (Ábra 6).



Ábra 6

g351421

- | | |
|---------------------------------|---------------------------------|
| 1. Vékony fekete kábel | 3. Negatív (-) akkumulátorkábel |
| 2. Pozitív (+) akkumulátorkábel | |

- Rögzítse a vékony fekete kábelt és a negatív (fekete) kábelt az akkumulátor negatív (-) pólusához csavar ($\frac{1}{4} \times \frac{5}{8}$ ") és önbiztosító anya ($\frac{1}{4}$ ") segítségével (Ábra 6).
- Kenje meg a pólusokat és a kötőelemeket vazelinnel a korrózió megelőzése érdekében.
- Húzza rá a gumisapkát a pozitív (+) sarura, hogy meggátolja az esetleges zárlatot.
- Szerelje fel az akkumulátor-leszorító pántot az oldalsó leszorító rudakra, majd rögzítse az alátétekkel és a szárnyas anyákkal.

4

Az első súlyok felszerelése

Ehhez az eljáráshoz szükséges alkatrészek:

-	Első súlykészlet(ek) szükség szerint
---	--------------------------------------

Eljárás

A gép tervezése az ANSI B71.4-2017 szabvány alapján történt. Ugyanakkor ha a gépre munkaeszközt szereltek, előfordulhat, hogy a szabványnak való megfelelés érdekében kiegészítő súlyt is fel kell rá szerelni.

- Határozza meg az alábbi táblázat segítségével a szükséges súlyok kombinációját. Rendelje meg az alkatrészeket a hivatalos Toro-forgalmazótól.

Munkaeszköz	Szükséges súly	Súlykészlet	Készlet mennyisége
Szellőztető-készlet	23 kg	cikkszám 100-6442	1
Rahn talajgyengető			

Megjegyzés: 08745 típusszámú gépre ne szerelje fel a súlykészletet, ha a gépre felszerelték az első emelőkeretkészletet.

- Szerelje fel a súlyokat; lásd a súlykészlet *Felszerelési utasítását*.

5

A gyártási év címke felragasztása és CE-címke

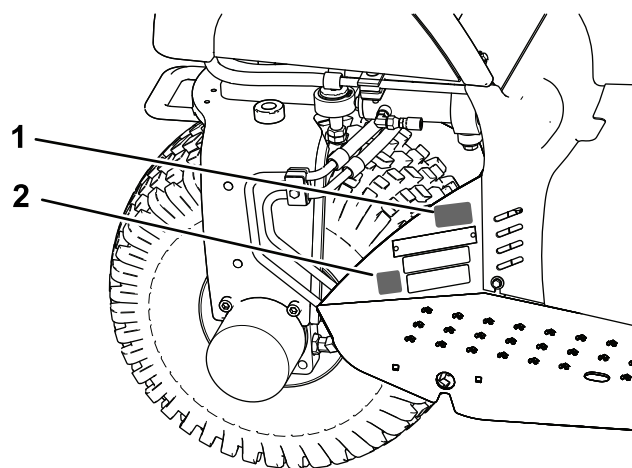
Csak CE

Ehhez az eljáráshoz szükséges alkatrészek:

1	Gyártási év címke
1	CE-címke

Eljárás

Ragassa fel a gyártási év címkéjét és a CE címkét a jelzett területre (Ábra 7).

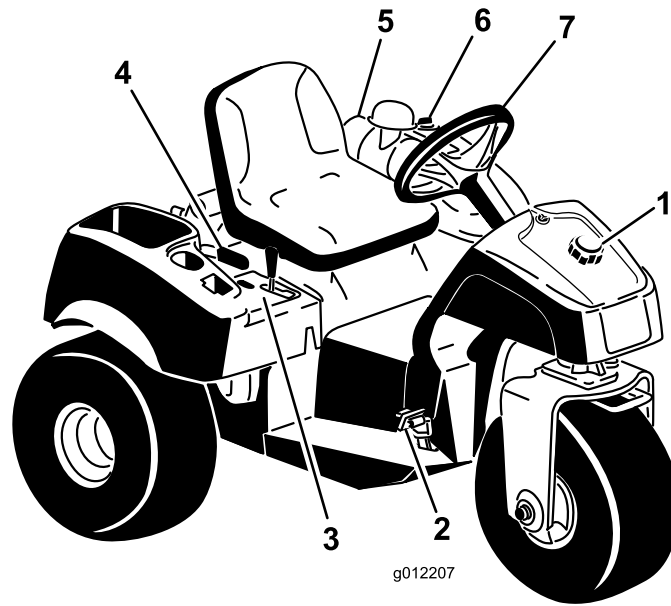


Ábra 7

g339442

- Ragassa fel a gyártási év címkét ide.
- Ragassa fel ide a CE-címkét ide.

Termékáttekintés



Ábra 8

g012207

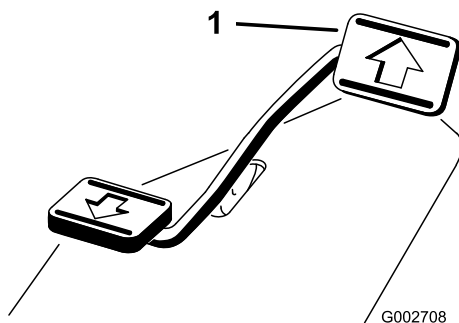
- | | | | |
|-----------------------|------------------|----------------------------|-----------------|
| 1. Tanksapka | 3. Kezelőpanel | 5. Légszűrő | 7. Kormánykerék |
| 2. Menet- és fékpedál | 4. Rögzítőfékkar | 6. Hidraulikatartály-sapka | |

Kezelőelemek

Menet- és fékpedál

A menetpedál (Ábra 9) 3 feladatot lát el: a gép mozgatása előremenetben, a gép mozgatása hátramenetben és a gép megállítása. Jobb sarka és cipőorra segítségével nyomja meg a pedál felső részét az előremenethez, a pedál alját pedig a hátramenethez vagy a fékezéshez előremenetben (Ábra 10). A gépet a pedált felengedve vagy SEMLEGES helyzetbe állítva állíthatja meg.

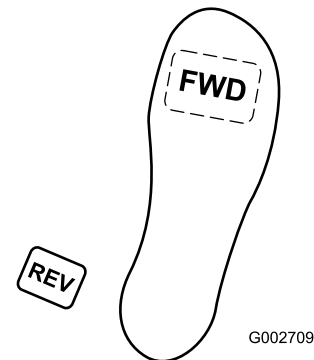
Fontos: Előremenetben tartsa a sarkát a lábtartón; ne a menetpedál hátrameneti párnáján legyen a sarka.



Ábra 9

g002708

1. Menet- és fékpedál



Ábra 10

g002709

A haladási sebesség attól függ, mennyire nyomja le a menetpedált. A maximális sebesség eléréséhez nyomja le teljesen a menetpedált a gázkar GYORS helyzetében. A maximális teljesítmény eléréséhez vagy hegyemenetben a maximális teljesítmény leadásához állítsa a gázkart GYORS helyzetbe, a menetpedált pedig csak kissé nyomja le, hogy magas maradjon a motor fordulatszáma. Ha a motor fordulatszáma csökkenni kezd, kissé engedje fel a menetpedált, hogy a motor fordulatszáma növekedhessen.

Fontos: A maximális húzóerő eléréséhez állítsa a gázkart GYORS helyzetbe, és csak kissé nyomja le a menetpedált.

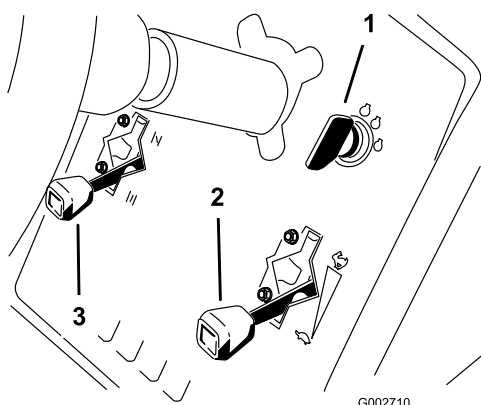
Fontos: A maximális sebességet csak a munkaterületek közti vonuláskor használja.

Ne használja a maximális sebességet felszerelt vagy vontatott munkaeszkővel.

Fontos: Ne végezzen hátramenetet a géppel leengedett (üzemi helyzetű) munkaeszkővel, mert a munkaeszkő súlyosan károsodhat.

Gyújtáskapcsoló

A motor beindítására és leállítására szolgáló gyújtáskapcsoló (Ábra 11) 3 helyzetbe állítható: KI, ÜZEM és INDÍTÁS. Az indítómotor bekapcsolásához fordítsa az indítókulcsot INDÍTÁS helyzetbe. Engedje el a kulcsot, amint a motor beindult, ekkor a kulcs visszatér BE helyzetbe. A motor leállításához fordítsa a kulcsot KI helyzetbe.



Ábra 11

1. Indítókulcs
2. Gázkar
3. Hidegindító kar

Hidegindító kar

Hideg motor beindításakor a karburátor fojtásához állítsa a hidegindító kart (Ábra 11) felső, ZÁRT helyzetbe. A motor beindulását követően úgy állítsa be a hidegindító kart, hogy a motor egyenletesen járjon. Amint lehetséges, szüntesse meg a fojtást a kart NYITOTT helyzetbe állítva. A meleg motor kis mértékben vagy egyáltalán nem igényli a hidegindító használatát.

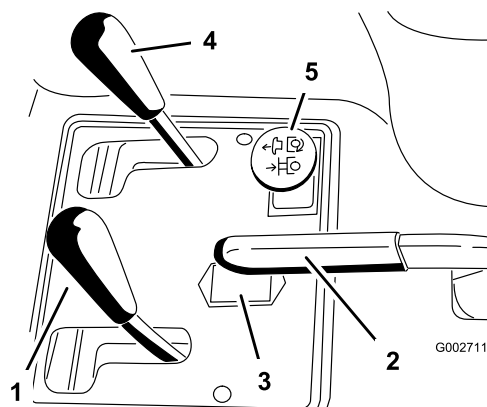
Gázkar

A gázkar (Ábra 11) a karburátor fojtószelepét vezérli rudazaton keresztül. A gázkar 2 helyzetbe állítható: LASSÚ és GYORS helyzetbe. A motorfordulatszám a 2 beállítás között állítható.

Megjegyzés: A gázkar segítségével a motor nem állítható le.

Emelőkar

A munkaeszköz felemeléséhez húzza hátra az emelőkart (Ábra 12); a munkaeszköz leengedéséhez tolja előre az emelőkart. A LEBEGÉSI helyzethez tolja be a kart az akadási helyzetbe. Ha elérte a kívánt helyzetet, engedje el a kart, ekkor az visszatér semleges helyzetbe.



Ábra 12

1. Emelőkar
2. Rögzítőfék
3. Üzemóra-számláló
4. Első emelőszerkezet vezérlőkarja (választható)
5. Hátsó távmeghajtású hidraulikarendszer vezérlőkarja (választható)

Megjegyzés: A gép kettős működésű emelő munkahengerrel rendelkezik. Bizonyos üzemi körülmények között lefelé ható erő is kifejthető a munkaeszkőre.

Rögzítőfék

A rögzítőfék (Ábra 12) behúzásához húzza fel a karját. A rögzítőfék kiengedéséhez tolja előre a karját.

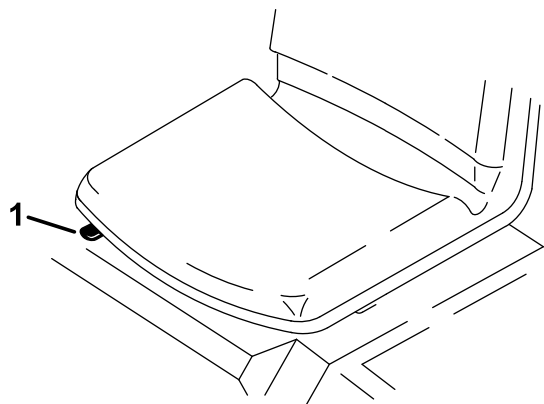
Megjegyzés: Előfordulhat, hogy a rögzítőfék kiengedéséhez kissé előre vagy hátra kell billentenie a menetpedált.

Üzemóra-számláló

Az üzemóra-számláló (Ábra 12) a gép működésének teljes óraszámát jelzi. Az üzemóra-számláló a gyújtáskapcsoló BE helyzetbe kapcsolásától számlál.

Ülésbeállító kar

Húzza előre az ülés bal oldalán található kart (Ábra 13), csúsztassa az ülést a kívánt helyzetbe, majd engedje el a kart, hogy reteszelve az ülést.



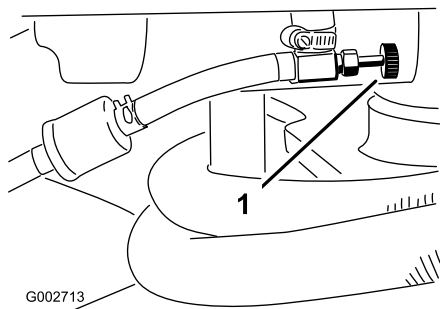
Ábra 13

g335735

1. Ülésbeállító kar

Üzemanyag-elzáró szelep

Zárja el az üzemanyag-elzáró szelepet (Ábra 14), ha tárolásba helyezi vagy utánfutón szállítja a gépet.



Ábra 14

g002713

1. Üzemanyag-elzáró szelep

Műszaki adatok

Megjegyzés: A műszaki adatok és a kialakítás külön értesítés nélkül változhatnak.

Szélesség munkaeszköz nélkül	148 cm
Szélesség 08751 típuszámú gereblyével	191 cm
Hossz munkaeszköz nélkül	164 cm
Magasság	115 cm
Tengelytáv	109 cm
Alacsony alapjáratú motorfordulatszám	1650–1850 f/p
Magas alapjáratú motorfordulatszám	3350–3450 f/p
Nettó tömeg	
08703-as modell	452 kg
08705-ös modell	461 kg

Tartozékok/adapterek

A Toro által jóváhagyott tartozékok és adapterek széles választéka kapható a géphez, amelyek javítják és bővítik annak képességeit. A jóváhagyott tartozékok és adapterek listájáért forduljon hivatalos márkaszervizhez, hivatalos Toro-forgalmazóhoz, vagy látogasson el a www.Toro.com webhelyre.

Az optimális teljesítmény és a gép folyamatos tanúsított biztonsága érdekében csak eredeti Toro-pótalkatrészeket és -tartozékokat használjon. A más által gyártott pótalkatrészek és tartozékok használata veszélyes lehet, emellett ez a garanciát is érvényteleníti.

Üzemeltetés

Működtetés előtt

Biztonsági tudnivalók a működtetés előtt

Általános óvintézkedések

- Parkolja le a gépet sík talajon, húzza be a rögzítőféket, állítsa le a motort, vegye ki a kulcsot, és várja meg, amíg minden mozgó alkatrész megáll, mielőtt elhagyja a gépet.
- Soha ne engedje, hogy gyermekek vagy oktatásban nem részesült személyek üzemeltessék vagy szervizeljék a gépet. A helyi szabályozás korlátozhatja a kezelő életkorát. Az összes kezelő és szerelő képzéséért a tulajdonos tartozik felelősséggel.
- Ismerkedjen meg a berendezés biztonságos üzemeltetésével, a kezelőszervekkel és a biztonsági jelzésekkel.
- Ismerje meg, hogyan kell gyorsan megállítani a gépet és leállítani a motorját.
- Ellenőrizze, hogy a kezelőijelenlét-kapcsolókat, biztonsági kapcsolókat és védőelemeket felszerelték, és azok megfelelően működnek. Ne üzemeltesse a gépet, csak ha ezek megfelelően működnek.
- A munka megkezdése előtt mindig győződjön meg a részegységek és a kötőelemek megfelelő üzemállapotáról. A biztonság érdekében cserélje ki a kopott vagy sérült részegységeket és kötőelemeket.
- Vizsgálja meg a területet, ahol a gépet használni fogja, és távolítsa el minden olyan tárgyat, amelyet a gép kidobhat.

Üzemanyaggal kapcsolatos óvintézkedések

- Az üzemanyag kezelése során járjon el különös körültekintéssel. Az üzemanyag rendkívül gyúlékony, és a gőzei robbanásveszélyesek.
- Oltson el minden cigarettát, szivart, pipát és egyéb tűzforrást.
- Csak jóváhagyott üzemanyagtartályt használjon.
- Járó vagy meleg motornál ne vegye le a tanksapkát, és ne tankoljon.
- Ne zárt helyen tankoljon vagy ürítse le az üzemanyagot.

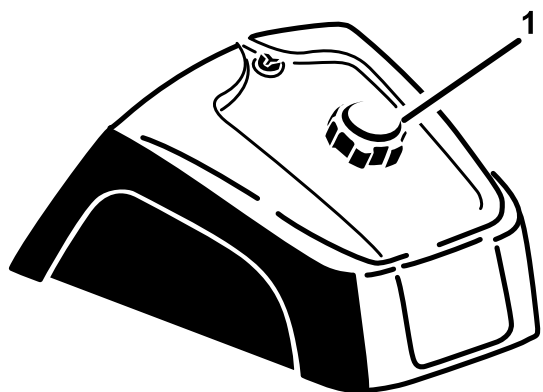
- Ne tárolja a gépet vagy az üzemanyagtartályt olyan helyen, ahol nyílt láng, szikra vagy őrláng fordul elő, mint például vízmelegítőkön vagy más eszközökön.
- Ha kifolyt az üzemanyag, ne kísérelje meg a motor beindítását; kerülje bármely gyújtóforrás kialakulását, amíg az üzemanyag gőze el nem oszlott.

Tankolás

- **Az üzemanyagtartály befogadóképessége:** 25 l.
- **Javasolt üzemanyag:**
 - A legjobb eredmény elérése érdekében csak tiszta, friss (maximum 30 napos), ((R+M)/2 besorolási módszer szerint) legalább 87-es oktánszámú ólommentes benzint használjon.
 - Etanol: maximum 10% (V/V) etanolt (benzin-alkohol keverék) vagy 15% (V/V) MTBE-t (metil-tercier-butil-éter) tartalmazó benzin használható. Az etanol és az MTBE nem ugyanaz. 15% (V/V) etanolt tartalmazó üzemanyag (E15) nem használható. Ne használjon 10% (V/V)-nál több etanolt tartalmazó üzemanyagot, amilyen például az E15 (15% etanolt tartalmaz), az E20 (20% etanolt tartalmaz) vagy az E85 (akár 85% etanolt is tartalmazhat). A nem engedélyezett üzemanyag használata teljesítményproblémákat és/vagy olyan motorkárosodást okozhat, amelyekre a garancia nem terjed ki.
 - Ne használjon metanolt tartalmazó benzint.
 - Ne tároljon télen üzemanyagot sem az üzemanyagtartályban, sem más tartályban, kivéve, ha használ üzemanyag-stabilizátort.
 - Ne keverjen olajat a benzinhez.

Fontos: Ne használjon más üzemanyag-adalékot, mint üzemanyag-stabilizáló/kondicionáló szert. Ne használjon alkohol alapú, például etanos, metanos vagy izopropanolos üzemanyag-stabilizálót.

1. Tisztítsa meg a tanksapka körüli területet ([Ábra 15](#)).
2. Távolítsa el a tanksapkát.
3. Tankoljon meg annyira, hogy a benzinszint kb. 25 mm-rel az üzemanyagtartály teteje (a betöltőnyak alja) alatt legyen. **Ne töltse túl a tartályt.**



g027112

g027112

Ábra 15

1. Tanksapka

4. Tegye vissza a tanksapkát.
5. Töröljön le minden esetlegesen kiömlött üzemanyagot, hogy megelőzze a tűzveszélyt.

Fontos: Ne használjon metanolt, metanolos vagy 10%-nál több etanolt tartalmazó benzint, mert az üzemanyagrendszer károsodhat. Ne keverjen olajat a benzinhoz.

A munka megkezdése előtti ellenőrzések

A munka megkezdése előtti végezze el az alábbi napi ellenőrzési eljárásokat a gépen:

- [A biztonsági reteszelőrendszer ellenőrzése \(oldal 15\)](#)
- [A motor olajsintjének ellenőrzése \(oldal 23\)](#)
- [A gumiabroncsok nyomásának ellenőrzése \(oldal 29\)](#)
- [A hidraulikavezetékek és -tömlők ellenőrzése \(oldal 31\)](#)
- [A hidraulikafolyadék szintjének ellenőrzése \(oldal 32\)](#)
- Ellenőrizze, hogy a hőmérséklet magasabb mint $-6,7\text{ °C}$, mielőtt a gépet használni kezdené, különben a fő vontatószivattyú károsodhat.

A biztonsági reteszelőrendszer ellenőrzése

⚠ VIGYÁZAT

A biztonsági reteszelőkapcsolók lekötése vagy károsodása esetén a gép váratlanul működésbe léphet, amivel személyi sérülést okozhat.

- Ne bolygassa a reteszelőkapcsolókat.
- Ellenőrizze naponta a reteszelőkapcsolók működését, cserélje ki a károsodott kapcsolókat, mielőtt működtetni kezdené a gépet.

A reteszelőrendszer feladata meggátolni a motor indítását vagy beindulását, ha a menetpedál nincs SEMLEGES helyzetben. A motornak emellett le kell állnia, ha a menetpedált úgy mozdítják előre menet vagy hátramenet helyzetbe, hogy a kezelő nincs az ülésében.

Fontos: Ha a vontatóegységre 08781 típusú hátsó távmeghajtású hidraulikakészlet vagy 08783 típusú hidraulikakapcsoló-készlet van felszerelve, további reteszelési feltételekkel is számolni kell:

A gép nem indul be, amíg a hidraulikakapcsoló be van kapcsolva.

Ha a gép jár és a hidraulikakapcsoló be van kapcsolva, a gép leáll, ha a kezelő elhagyta az ülését.

1. Állon a géppel egy tágas, hulladékoktól és bámészkodóktól mentes területre. Állítsa le a motort.
2. A kezelőülésben ülve húzza be a rögzítőféket.
3. Billentse a menetpedált előre menetbe vagy hátramenetbe, közben kísérelje meg beindítani a motort.

Megjegyzés: Ha az indítómotor forgatni kezdi a motort, probléma lehet a reteszelőrendszerrel. Gondoskodjon azonnal a megjavításáról.

Ha az indítómotor nem kezdi forgatni a motort, a rendszer megfelelően működik.

4. Maradjon ülve a kezelőülésben, a menetpedál legyen SEMLEGES helyzetben, a rögzítőfék behúzva, és indítsa be a motort.
5. Emelkedjen fel az ülésből, és nyomja le lassan a menetpedált.

Megjegyzés: A motornak 1–3 másodpercen belül le kell állnia. Szüntesse meg a problémát, ha nem így történik.

Működtetés közben

Megjegyzés: A gép jobb és bal oldalát normál üzemeltetési helyzetben határozza meg.

Általános óvintézkedések

- A tulajdonos/üzemeltető felelős a balesetekért, amelyek személyi sérülést is okozhatnak, és megakadályozhatja azokat.
- Viseljen megfelelő ruházatot, beleértve a védőszemüveget, a csúszásgátló, megfelelő biztonsági lábbelit, a hosszú nadrágot és a hallásvédőt is. Kösse hátra hosszú haját, és ne viseljen laza ékszert.
- Ne üzemeltesse a gépet, ha fáradt, vagy amíg alkohol vagy gyógyszer befolyása alatt áll.
- Ne szállítson utasokat a gépen, valamint tartsa a járókelőket és háziállatokat biztonságos távolságra a géptől üzem közben.
- A gépet csak jó láthatóság esetén működtesse, hogy elkerülhesse a gödröket vagy rejtett veszélyeket.
- Kerülje a munkát nedves fűvön. A gyengébb tapadás miatt a gép megcsúszhat.
- Mielőtt beindítaná a motort, gondoskodjon arról, hogy az összes meghajtó kezelőszerv semleges helyzetben legyen, a rögzítőfék be legyen húzva, Ön pedig a kezelői helyen tartózkodjon.
- Tolatás előtt nézzon hátra és lefelé, hogy szabad-e az út.
- Ügyeljen, amikor be nem látható kanyarokhoz, cserjékhez, fákhoz vagy más olyan tárgyakhoz közelít, amelyek akadályozhatják a látást.
- Ne végezzen munkát átvágásokon, levezető árkokon vagy feltöltéseken. A gép hirtelen felborulhat, ha egy kereke túllóg azok peremén vagy a perem beszakad.
- Állítsa le a gépet, és vizsgálja meg a munkaeszközt, ha valamibe beleütközött, vagy ha rendellenes rezgést észlel. Az üzemeltetés folytatása előtt végezze el a szükséges javításokat.
- Lassítson és járjon el figyelmesen, amikor kanyarodik, illetve utakat vagy járdákat keresztez a géppel. Mindig adja meg az elsőbbséget.
- Ne járassa a motort olyan területen, ahol a kipufogógázok megrekedhetnek.
- Soha ne hagyjon járó gépet felügyelet nélkül.
- A kezelőállás elhagyása előtt végezze el az alábbiakat:
 - Parkolja le a gépet sík talajon.
 - Engedje le a munkaeszközöket.
 - Húzza be a rögzítőféket.

- Állítsa le a motort és vegye ki az indítókulcsot.
- Várja meg, amíg minden mozgó alkatrész megáll.
- Ne használja a gépet, ha villámcsapás lehetősége áll fenn.
- Ne használja a gépet vontató járműként.
- Szükség esetén nedvesítse be a felületeket a kondicionálás előtt, hogy minimális legyen a porképződés.
- Csak a Toro által jóváhagyott tartozékokat, kiegészítőket és pótalkatrészeket használja.

Lejtőkkel kapcsolatos óvintézkedések

- Dolgozzon ki saját szabályokat és eljárásokat a lejtőkön való munkavégzéshez. Az eljárásoknak tartalmazniuk kell a helyszín felmérését annak meghatározása érdekében, hogy melyik lejtők biztonságosak gép működtetéséhez. Mindig használja józan eszét és ítélőképességét a felmérés során.
- A lejtők a megcsúszásos és borulásos balesetek fő tényezői, amelyek súlyos sérülésekhez vezethetnek. A kezelő a felelős a lejtőn történő biztonságos munkavégzésért. A gép üzemeltetése bármilyen lejtőn különös óvatosságot igényel.
- Lejtőn mindig lassabban haladjon.
- Ha kényelmetlennek érzi a lejtőn való munkát, ne végezze azt.
- Ügyeljen a lyukakra, keréknyomokra, zökkenőkre, kövekre vagy egyéb rejtett tárgyakra. Egyenetlen terepen a gép fel is borulhat. A magas fű akadályokat rejthet.
- Válasszon alacsony haladási sebességet, hogy ne kelljen megállnia vagy váltania a lejtőn.
- Ha a kerekek elvesztik a tapadást, a gép felborulhat.
- Ne üzemeltesse a gépet nedves fűvön. A kerekek elveszíthetik a tapadásukat; függetlenül attól, hogy a fékek használhatók, és működnek is.
- Kerülje a lejtőn való elindulást, megállást vagy kanyarodást.
- A lejtőn minden mozgást lassan és fokozatosan végezzen. Ne változtasson hirtelen a sebességén vagy a haladási irányán.
- Ne működtesse a gépet suvadások, árkok, töltések vagy vizek közelében. A gép képes hirtelen felborulni, ha egy kereke alól eltűnik a talaj. Határozzon meg egy biztonsági területet a gép és bármilyen veszély között (2 gépszélesség).

A motor beindítása és leállítása

1. Lépjen le a menetpedálról, ellenőrizze, hogy az SEMLEGES helyzetben áll-e, majd húzza be a rögzítőféket.
2. Tolja előre a hidegindító kart BE helyzetbe (hideg motornál), a gázkart pedig LASSÚ helyzetbe.

Fontos: Ha a gépet 0 °C alatti hőmérsékleteken üzemelteti, hagyja bemelegedni, mielőtt használni kezdené. Ezzel meggátolhatja a hidrosztatikai és a vontatóhidraulika károsodását.

Ne működtesse a gépet –6,7 °C alatti hőmérsékleteken, mert a fő vontatószivattyú károsodhat.

3. Helyezze be az indítókulcsot a gyújtáskapcsolóba, és fordítsa el jobbra a motor beindításához. Engedje el a kulcsot, amint a motor beindult.

Megjegyzés: Állítsa be úgy a hidegindító kart, hogy a motor egyenletesen járjon.

Fontos: Ne indítózzon 10 másodpercnél hosszabban, különben az indítómotor túlmelegszik. 10 másodperc folyamatos indítózás után várjon mindig 60 másodpercet, mielőtt újra indítózni kezdene.

4. A motor leállításához állítsa a gázkart LASSÚ helyzetbe, a gyújtáskapcsolót pedig KI helyzetbe.

Megjegyzés: Vegye ki az indítókulcsot a gyújtáskapcsolóból a véletlen indítás megelőzése érdekében.

5. A gép tárolásakor az üzemanyag-elzáró szelep legyen zárva.

⚠ VIGYÁZAT

A gép átvizsgálása járó motor esetén személyi sérülést eredményezhet.

Állítsa le a motort, és várja meg, amíg az összes mozgó alkatrész leáll, csak ezután keressen olajszivárgást, laza alkatrészeket és egyéb rendellenességeket.

Az új gép bejárata

Az új motor bizonyos idő elteltével éri el a teljes teljesítményét. A hajtásrendszer súrlódása új állapotában nagyobb, így az további terhelést jelent a motor számára.

Tekintse az első 8 üzemórát bejáratai időszaknak.

Mivel az első üzemórák kritikus fontosságúak a gép jövőbeli megbízhatósága szempontjából, gondosan figyelje a funkciókat és a teljesítményt, hogy észrevegye és megszüntesse a kisebb nehézségeket, amelyek komoly problémákhoz is vezethetnek. A bejáratai időszakban ellenőrizze gyakran a gépet olajszivárgás, meglazult kötőelemek vagy és egyéb meghibásodás jeleit keresve.

Megismerkedés a géppel

A munkaeszköz kezelésével kapcsolatban olvassa el az adott munkaeszköz *Kezelői kézikönyvét*.

Gyakorolja a gép vezetését, mert a kezelési jellemzői eltérnek a többi használati kezeléstől. Vegyen figyelembe 2 pontot a jármű üzemeltetésekor, az erőátvitel és a motor fordulatszámát.

Az állandó motorfordulatszám fenntartásához a menetpedált lassan nyomja le. Ezáltal lehetővé teszi a motor számára az alkalmazkodást a jármű felgyorsításához. Ezzel szemben a menetpedál gyors lenyomásakor leesik a motorfordulatszám, aminek eredményeként nem lesz elég nyomaték a jármű megmozdításához. Ahhoz tehát, hogy a maximális teljesítmény eljusson a kerekhez, állítsa a gázkart GYORS helyzetbe, és csak kissé nyomja le a menetpedált. Összehasonlításképp, a maximális haladási sebesség terhelés nélkül úgy érhető el, ha a gázkar GYORS helyzetben van, a menetpedált pedig nem nyomja le ütközésig. Tartsa mindig kellően magasan a motorfordulatszámot, hogy maximális nyomaték jusson a kerekhez.

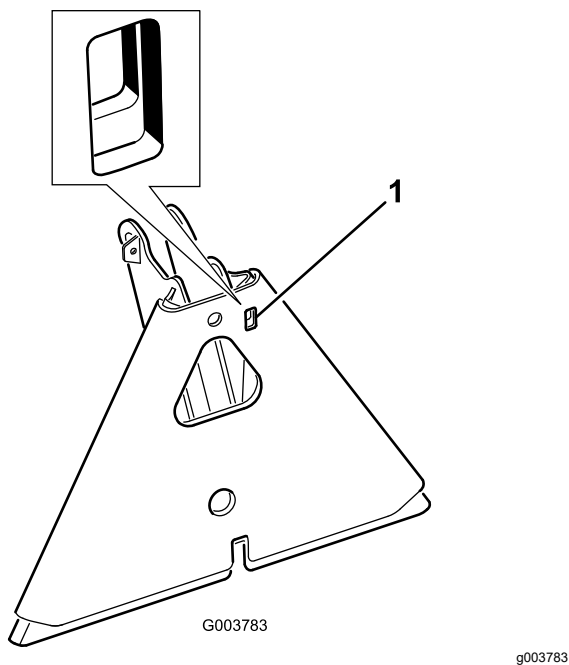
⚠ VIGYÁZAT

A gép használata kellő odafigyelést igényel, hogy megelőzhető legyen a felborulás vagy a gép feletti uralom elvesztése.

- Óvatosan lépjen be a homokcsapdába, és hagyja el azt.
- Az árkok, patakok és más veszélyek körül fokozott óvatossággal közlekedjen.
- Legyen különösen óvatos, ha a meredek lejtőn dolgozik a géppel.
- Éles kanyar előtt és domboldalban kanyarodás előtt lassítson le.
- Kerülje a hirtelen megállást és elindulást.
- Csak úgy váltson hátramenetből gyors előre menetbe, hogy előbb állóra fékezi a járművet.

Megjegyzés: Ha a munkaeszköz-adapter rászorult a vontatóegység-adapterre, az alkatrészek

szétválasztásához dugjon be egy feszítővasat vagy csavarhúzó a feszítőnyílásba (Ábra 16).



Ábra 16

1. Feszítőnyílás

Működtetés után

A használatot követően betartandó óvintézkedések

- Parkolja le a gépet sík talajon, húzza be a rögzítőféket, állítsa le a motort, vegye ki a kulcsot, és várja meg, amíg minden mozgó alkatrész megáll, mielőtt elhagyja a gépet.
- Tisztítsa le a fűvet és törmeléket a tűzveszély megelőzése érdekében a hangtompítóról és a motortérből. Törölje fel a kiömlött olajat és üzemanyagot.
- Bármely zárt térben való tárolás előtt hagyja a motort lehűlni.
- Az üzemanyagcsap a gép tárolása vagy szállítása során legyen zárt helyzetben.
- Soha ne tárolja a gépet vagy az üzemanyagtartályt olyan helyen, ahol nyílt láng, szikra, vagy őrláng fordul elő, mint például vízmelegítőkön vagy más eszközökön.
- Tartsa a gép összes részegységét megfelelő üzemállapotban, a kötőelemeket pedig kellően meghúzva.
- Cserélje ki az összes kopott, sérült vagy hiányzó matricát.

A gép vontatása

Vész helyzetben a gép rövid távolságra vontatható. A Toro ugyanakkor nem javasolja ezt normál eljárásként.

Fontos: A gép 1,6 km/h sebességnél gyorsabb vontatása károsíthatja a hajtásrendszert. Ha a gépet 50 m-nél nagyobb távolságra kell mozgatni, teherautón vagy utánfutón kell szállítani. A gép túl gyors vontatásakor a kerekei beékelődhetnek. Ha ez történne, álljon meg, és várja meg, amíg a haladási hidraulikakör nyomása stabilizálódik, majd folytassa lassabban a vontatást.

A gép szállítása

- A gép utánfutóra vagy teherjárműre történő felrakásakor használjon teljes szélességű rámpákat.
- Kösse le a gépet biztonságosan.

Karbantartás

Megjegyzés: A géphez tartozó kapcsolási rajz vagy hidraulikus rendszerrajz tekintetében látogasson el a www.Toro.com webhelyre.

Biztonsági tudnivalók karbantartáskor

- A gép beállításának, tisztításának, javításának megkezdése előtt vagy azt megelőzően, hogy elhagyja a gépet, tegye a következőket:
 - Parkolja le a gépet sík talajon.
 - Állítsa a gázkart alacsony alapjára.
 - Engedje le a munkaeszközt.
 - Ellenőrizze, hogy a menetpedál semleges helyzetben van-e.
 - Húzza be a rögzítőféket.
- Állítsa le a motort és vegye ki az indítókulcsot.
- Várja meg, amíg minden mozgó alkatrész megáll.
- A karbantartás megkezdése előtt hagyja a gép elemeit lehűlni.
- Ha lehetséges, járó gépen ne végezzen karbantartást. Tartózkodjon a mozgó alkatrészekről.
- Szükség esetén emelővel támassza alá a gépet vagy az alkatrészeit.
- Az energiát tároló alkatrészekből óvatosan engedje ki a nyomást.

Ajánlott karbantartási ütemterv(ek)

Karbantartási időköz	Karbantartási intézkedés
Az első 8 óra után	<ul style="list-style-type: none">• Húzza meg a kerékanyákat.
Minden egyes használat előtt, vagy naponta	<ul style="list-style-type: none">• Ellenőrizze a biztonsági reteszelőrendszert.• Ellenőrizze a motorolaj szintjét.• Ellenőrizze a gumibroncsok nyomását.• Ellenőrizze a hidraulikavezetékek és -tömlők állapotát.• Ellenőrizze a hidraulikafolyadék szintjét.
Minden használat után	<ul style="list-style-type: none">• Tisztítsa meg és vizsgálja át a gépet.
Minden 25 órában	<ul style="list-style-type: none">• Ellenőrizze a kábelcsatlakozásokat és az elektrolitszintet.
Minden 100 órában	<ul style="list-style-type: none">• Zsírozza meg a gépet.• Cserélje le a motorolajat és az olajsűrőt (nagyon koszos vagy poros körülmények között gyakrabban).• Cserélje ki a gyújtógyertyákat.• Húzza meg a kerékanyákat.
Minden 200 órában	<ul style="list-style-type: none">• Szervizelje a légsűrőt (végezze gyakrabban, ha nagyon poros, koszos környezetben dolgozik a géppel).• Cserélje ki a légsűrőt.
Minden 500 órában	<ul style="list-style-type: none">• Az üzemanyagszűrő cseréje.• Cserélje ki az aktívszén-tartály szűrőjét.• Tisztítsa meg az olajhűtőt.• Ellenőrizze a motorfordulatszámot (alapjáraton és teljes gáznál is). A szervizeléssel kapcsolatban forduljon hivatalos Toro-forgalmazójához.
Minden 800 órában	<ul style="list-style-type: none">• Ha nem a javasolt hidraulikafolyadékot használja, vagy valaha is alternatív folyadékot töltött a tartályba, cserélje ki a hidraulikasűrőt.• Ha nem a javasolt hidraulikafolyadékot használja, vagy valaha is alternatív folyadékot töltött a tartályba, cserélje le a hidraulikafolyadékot.• Kormolja ki az égésteret. A szervizeléssel kapcsolatban forduljon hivatalos Toro-forgalmazójához.• Állítsa be a szelephézagot, és húzza meg a hengerfejsavárokat. A szervizeléssel kapcsolatban forduljon hivatalos Toro-forgalmazójához.• Üritse le, és tisztítsa ki az üzemanyagtartályt.
Minden 1000 órában	<ul style="list-style-type: none">• Ha a javasolt hidraulikafolyadékot használja, cserélje ki a hidraulikasűrőt.

Karbantartási időköz	Karbantartási intézkedés
Minden 1500 óraban	<ul style="list-style-type: none"> Cseréljen ki minden mozgó tömlőt. Cserélje ki a semleges helyzet és az ülés reteszelő kapcsolóját.
Minden 2000 óraban	<ul style="list-style-type: none"> Ha a javasolt hidraulikafolyadékot használja, cserélje le a hidraulikafolyadékot.

Fontos: A további karbantartási eljárásokra vonatkozóan lásd a motor kezelői kézikönyvét.

Napi karbantartási ellenőrzőlista

Rendszeres használathoz másolja le az oldalt.

A karbantartás során ellenőrizendő elem	Hét:						
	Hét.	Ked.	Sze.	Csü.	Pén.	Szo.	Vas.
Ellenőrizze a biztonsági reteszelés működését.							
Ellenőrizze a kormányrendszer működését.							
Ellenőrizze az üzemanyagszintet.							
Ellenőrizze a motorolaj szintjét.							
Ellenőrizze a légszűrő állapotát.							
Tisztítsa meg a motor hűtőbordáit.							
Keressen szokatlan motorzajokat.							
Keressen szokatlan üzemi zajokat.							
Ellenőrizze a hidraulikafolyadék szintjét.							
Ellenőrizze a hidraulikatömítők épségét.							
Ellenőrizze, hogy nincs-e folyadékszivárgás.							
Ellenőrizze a gumibroncsok nyomását.							
Ellenőrizze a műszerek működését.							
Javítsa ki a sérült fényezést javítófestékkel.							

Problémás területekkel kapcsolatos megjegyzések		
Az ellenőrzést végezte:		
Tétel	Dátum	Információk

Karbantartás előtti intézkedések

Megjegyzés: A gép jobb és bal oldalát normál üzemeltetési helyzetben határozza meg.

⚠ VIGYÁZAT

Ha a kulcsot a gyújtáskapcsolóban hagyja, mások véletlenül beindíthatják a motort, és a közelben állók súlyos sérülését okozhatják.

Karbantartási munkák előtt vegye ki a kulcsot a gyújtáskapcsolóból.

Fontos: A gépen a fedelek kötőelemeit úgy alakították ki, hogy a kihajtásuk után a fedélben maradnak. Lazítsa meg a fedeleken az összes kötőelemet pár fordulattal, hogy a fedél lelazuljon, de a helyén maradjon, majd térjen vissza, és teljesen lazítsa meg a kötőelemeket, hogy a fedél eltávolítható legyen. Ezzel meggátolható, hogy a csavarok kijöjjenek a rögzítőelemeikből.

A gép emelése

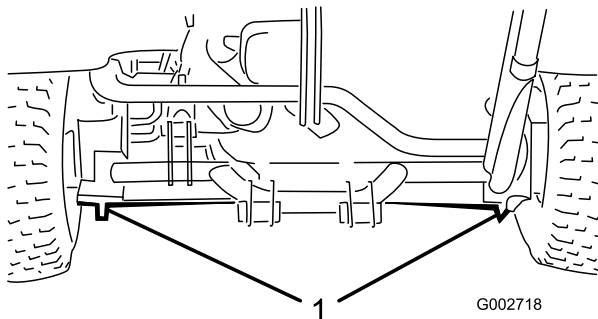
⚠ FIGYELMEZTETÉS

A mechanikus vagy hidraulikus emelők nem feltétlenül bírják el a gépet, így súlyos sérülést okozhatnak.

Használjon emelőállványt a gép alátámasztására.

Az emelési pontok az alábbiak:

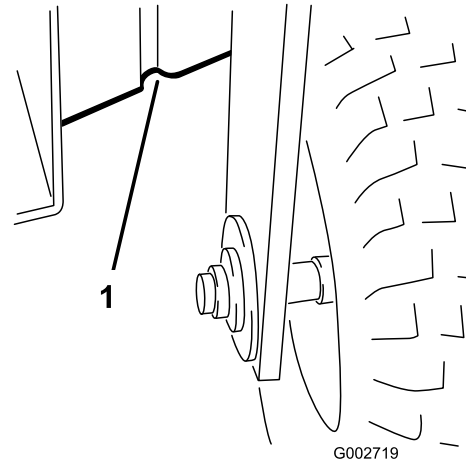
- Bal vagy jobb oldalt – a hátsó kerékmotor vagy a váz alatt (Ábra 17).



Ábra 17

- Hátsó emelési pontok

- Elöl – a váz alatt az első kerék mögött (Ábra 18).



Ábra 18

- Első emelési pontok

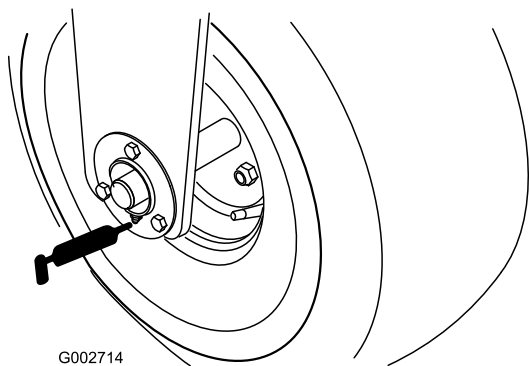
Kenés

A gép zsírzása

Szolgáltatásszünet: Minden 100 órában

Kenje meg a zsírzószemeket 2. számú lítiumos zsírral.

1. Törölje tisztára a zsírzógombokat, hogy ne kerülhessen idegen anyag a csapágyba vagy perselybe.
2. Pumpálja zsírt a csapágyba vagy perselybe.
3. Törölje le a felesleges zsírt.
4. Kenje meg az alábbi csapágyakat és perselyeket:
 - 1 első kerékcsapágy (Ábra 19).

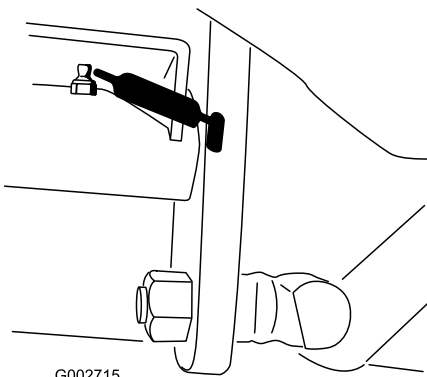


G002714

g002714

Ábra 19

- 1 menetpedálcukló-csapágy (Ábra 20).

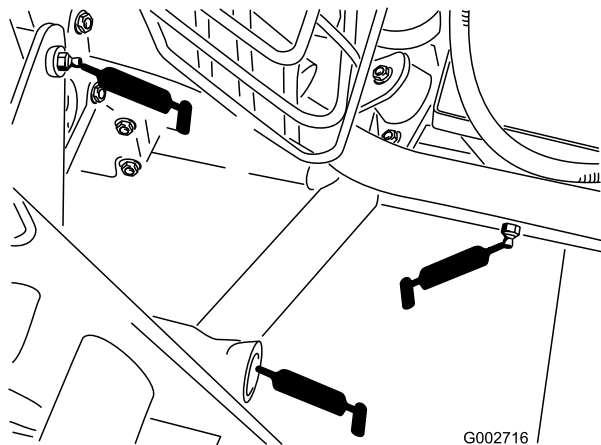


G002715

g002715

Ábra 20

- 5 hátsó vonószerkezet-csapágy (Ábra 21).



G002716

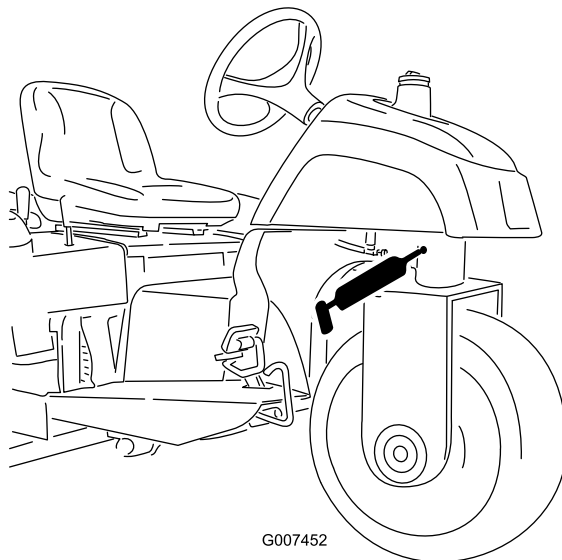
g002716

Ábra 21

A képen a bal oldali és a középső zsírzószem látható

- 1 kormánycsukló-csapágy (Ábra 22).

Megjegyzés: A kormánycsukló süllyesztett zsírzószeme zsírzóprés-fűvókaadaptert igényel. 107-1998 cikkszámom megrendelhető a hivatalos Toro-forgalmazótól.

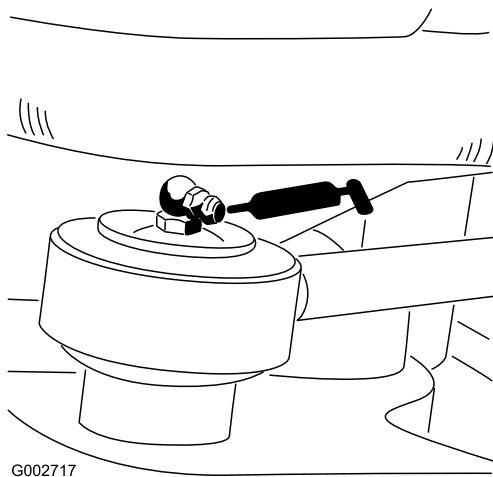


G007452

g007452

Ábra 22

- 1 kormány munkahenger rúdvég-csapágy – csak a 08705 modell esetén (Ábra 23).



Ábra 23

g002717

Motor karbantartása

A motorral kapcsolatos óvintézkedések

- Az olajsint ellenőrzését és az olaj betöltését a forgattyúházba álló motornál végezze.
- Ne változtassa meg a motor szabályozási beállításait, és ne pörgesse túl a motort.

Motorolajra vonatkozó előírások

Használjon az alábbi előírásoknak megfelelő kiváló minőségű motorolajat:

API-besorolás: SJ vagy magasabb

Olaj viszkozitás: SAE 30 – 4 °C fölött

A motor olajsintjének ellenőrzése

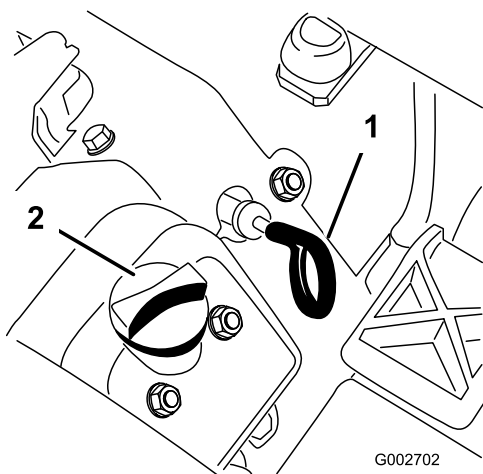
Szolgáltatásszünet: Minden egyes használat előtt, vagy naponta

A forgattyúházat gyárilag feltöltik olajjal; ennek ellenére a motor első beindítása előtt és a leállítása után is ellenőrizze az olajsintet.

Megjegyzés: Az olajsintet akkor ellenőrizze, amikor a motor hideg.

Fontos: Ha a motort túl sok vagy kevés motorolajjal járatja, a motor egyaránt károsodhat.

1. A géppel vízszintes felületre leparkolva húzza be a rögzítőféket, állítsa le a motort, vegye ki a kulcsot és várja meg, amíg minden mozgó alkatrész megáll, mielőtt elhagyja a kezelői helyet.
2. Billentse előre az ülést.
3. Tisztítsa meg az olajbetöltő sapka és a nívópálca környékét, mielőtt eltávolítja, hogy ne kerülhessen szennyeződés, fűkaszalék stb. a motorba (Ábra 24).
4. Húzza ki a nívópalcát (Ábra 24), és törölje le egy tiszta ronggyal.

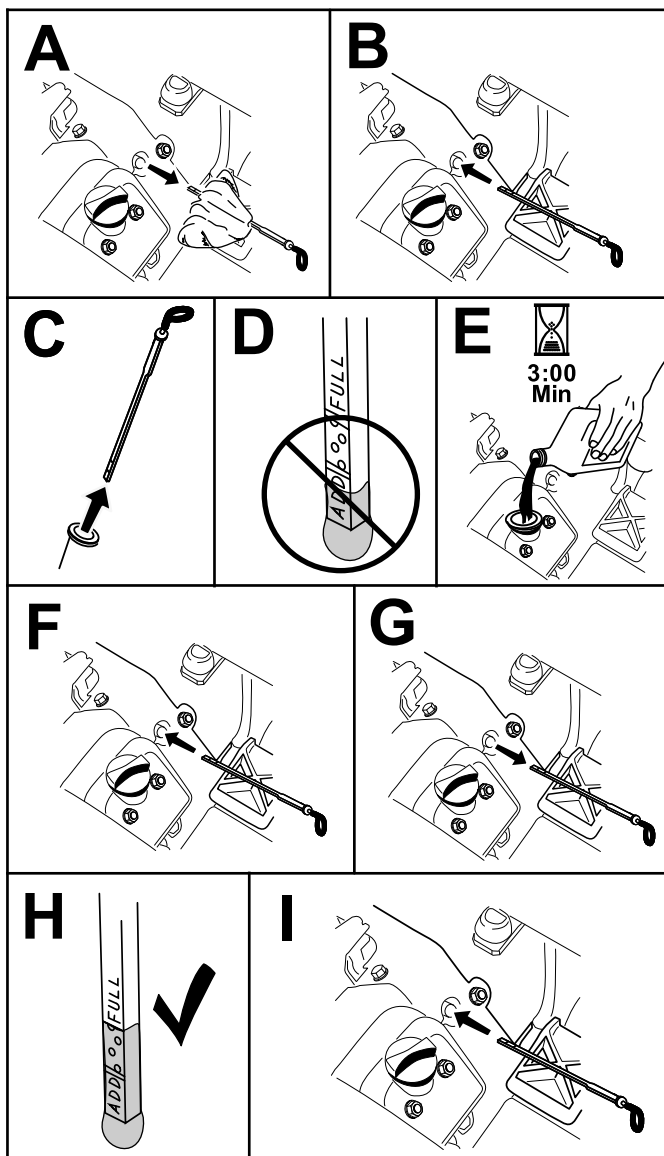


Ábra 24

1. Nívópálca 2. Olajbetöltőnyílás-sapká

5. Dugja vissza a nívópalcát a csőbe úgy, hogy teljesen felüljön a helyén. Vegye ki a nívópalcát, és ellenőrizze az olajsztintet. Ha az olajsztint alacsony, távolítsa el a betöltőnyílás-sapkát a szelepfedélről, és töltsön be annyit az előírt olajból, hogy a szintje elérje a nívópálca Tele jelzését (Ábra 25).

Fontos: Tartsa az olajsztintet a nívópálca alsó és a felső jelzése között. A túl sok és a túl kevés motorolajjal történő járatás egyaránt károsíthatja a motort.



Ábra 25

6. Tegye vissza a nívópalcát szorosan a helyére.

Fontos: A nívópalcának teljesen be kell ülnie a helyére, hogy biztosított legyen a forgattyúház tömítettsége. A forgattyúház tömítetlensége a motor károsodását okozhatja.

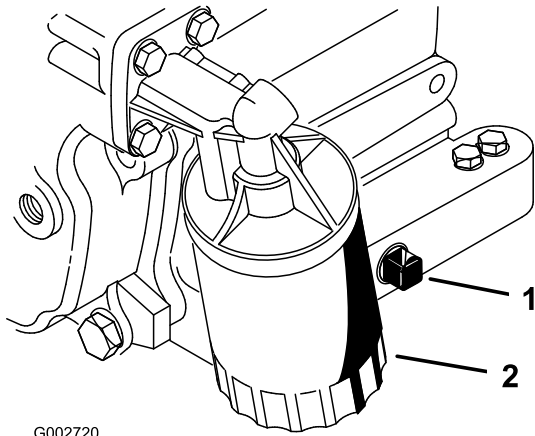
7. Billentse vissza az ülést.

Motorolaj és olajszűrő cseréje

Szolgáltatásszünet: Minden 100 órában (nagyon koszos vagy poros körülmények között gyakrabban).

A forgattyúház kapacitása: szűrővel együtt körülbelül 1,66 l.

1. Álljon a géppel sík felületre, állítsa le a motort, húzza be a rögzítőféket és vegye ki a kulcsot.
2. Szerelje ki a leeresztőcsavart (Ábra 26), és ürítse le az olajat egy megfelelő edénybe. Ha már nem jön több olaj, szerelje vissza a leeresztőcsavart.



Ábra 26

1. Leeresztőcsavar
2. Olajszűrő

3. Távolítsa el az olajszűrőt (Ábra 26).
4. Kenje be vékonyan friss olajjal az új szűrő tömítését.
5. Szerelje fel és húzza meg kézzel a szűrőt annyira, hogy a tömítése felüljön a szűrőadapterre, majd húzzon még rajta további $\frac{1}{2}$ – $\frac{3}{4}$ fordulatot.

Fontos: Ne húzza meg túl erősen az olajszűrőt.

6. Töltse fel az előírt olajjal a forgattyúházat; lásd: [Motorolajra vonatkozó előírások \(oldal 23\)](#).
7. A fáradt olaj ártalmatlanítását végezze környezetbarát módon.

A légszűrő szervizelése

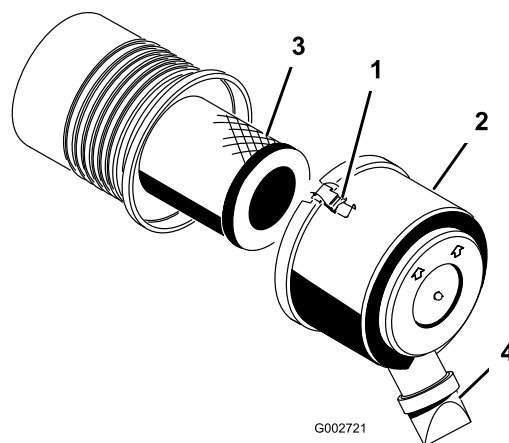
Szolgáltatásszünet: Minden 200 órában

- Ellenőrizze a légszűrőházat olyan sérülések szempontjából, amelyek levegőszivárgást okozhatnak. Cserélje ki a sérült alkatrészeket. Ellenőrizze a teljes szívórendszert szivárgás, károsodás és laza tömlőbilincsek szempontjából.
- A légszűrőbetét korai cseréjével csak növekszik annak kockázata, hogy szennyeződés jut a motorba, amikor a légszűrőbetétet eltávolítja.
- Ellenőrizze, hogy a légszűrőfedél megfelelően felült a légszűrőházra és jól tömit.

A légszűrő cseréje

Szolgáltatásszünet: Minden 200 órában

1. Oldja a légszűrőfedelelet a légszűrőházhoz rögzítő kapcsokat (Ábra 27).



Ábra 27

1. Retesz
2. Porvédő sapka
3. Légszűrőbetét
4. Poreltávolító nyílás

2. Távolítsa el a légszűrőfedelelet a légszűrőháztól.
3. A szűrőbetét eltávolítása előtt kis nyomású (2,76 bar tiszta és száraz) levegővel fúvassa ki az elsődleges szűrő külseje és a tartály között felgyűlt nagyobb darabokat.

Fontos: Kerülje a nagy nyomású levegő használatát, mert az befújhatja a szennyeződést a szívórendszerbe. Ezzel a tisztítási eljárással meggátolható a szennyeződés bejutása a szívórendszerbe, amikor eltávolítja az elsődleges szűrőt.

4. Távolítsa el és cserélje ki a szűrőt.

Megjegyzés: Vizsgálja meg az új szűrőt, hogy nincs-e rajta szállítási sérülés, és ellenőrizze a szűrő és a ház közötti tömítést. Ne használjon sérült szűrőbetétet. A betét külső peremére nyomást kifejtve helyezze be az új szűrőt a légszűrőházba. Ne fejtse ki nyomást a szűrőbetét hajlékony középső részére.

Megjegyzés: A használt szűrőbetét tisztítása nem javasolt, mert attól károsodhat a szűrőanyag.

5. Tisztítsa meg az eltávolítható légszűrőfedélben található poreltávolító nyílást.
6. Távolítsa el a gumi kimeneti szelepet a légszűrőfedéltől, tisztítsa meg az üreget, majd helyezze vissza a kimeneti szelepet.
7. Szerelje fel a légszűrőfedelelet úgy, hogy a gumi kimeneti szelep lefelé nézzen – kb. 5 és 7 óra közötti helyzetbe hátulról nézve.
8. Csatolja be a kapcsokat.

A gyújtógyertyák cseréje

Szolgáltatásszünet: Minden 100 órában

Típus: Champion RC14YC (vagy ezzel egyenértékű)

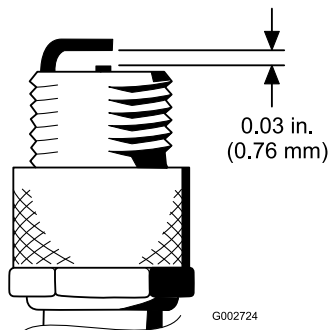
Légrés: 0,76 mm

Megjegyzés: A gyújtógyertyák élettartama rendszerint hosszú, de szükséges a kiszérésük és ellenőrzésük, ha a motor hibásan kezd működni.

1. Tisztítsa meg a gyújtógyertya környékét, hogy ne hullhasson semmi a hengerbe, amikor kiszerelem a gyújtógyertyát.
2. Húzza le a gyertyapipákat a gyújtógyertyákról, majd szerelje ki a gyújtógyertyákat a hengerfejből.
3. Ellenőrizze az oldalsó elektróda, a középső elektróda és a szigetelőtest állapotát és épségét.

Fontos: Cserélje ki a repedt, elszennyeződött vagy hibás gyújtógyertyát. Az elektródákat ne tisztítsa homokfúvással, kaparással vagy drótkéfével, mert a törmelék a gyertyából később a hengerbe kerülhet, és ez a motor károsodását okozhatja.

4. Állítsa be a középső elektróda és az oldalsó elektróda közti légrést 0,76 mm-re; lásd: [Ábra 28](#). Szerelje be a megfelelő légrésű gyújtógyertyát a szigetelő alátéttel együtt, és húzza meg 23 N·m nyomatékkal. Ha nem használ nyomatékkulcsot, húzza meg szorosra a gyújtógyertyát.



Ábra 28

g002724

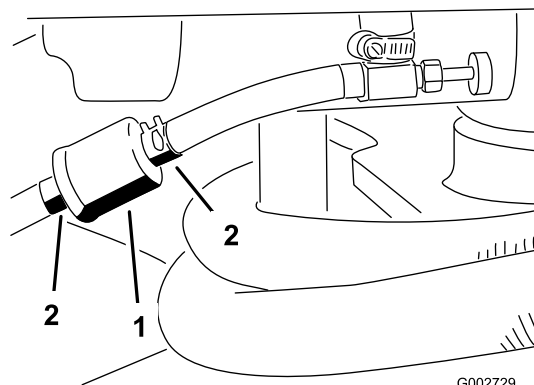
Üzemanyagrendszer karbantartása

Az üzemanyagszűrő cseréje

Szolgáltatásszünet: Minden 500 órában

Az üzemanyag-vezetékben soros szűrő található. Használja az alábbi eljárást, ha a szűrőt cserélni kell:

1. Zárja el az üzemanyag-elzáró szelepet, lazítsa meg a tömlőbilincset a szűrő karburátor felőli oldalán, és válassza le az üzemanyag-vezetéket a szűrőről ([Ábra 29](#)).



G002729

g002729

Ábra 29

1. Üzemanyagszűrő
2. Tömlőbilincsek

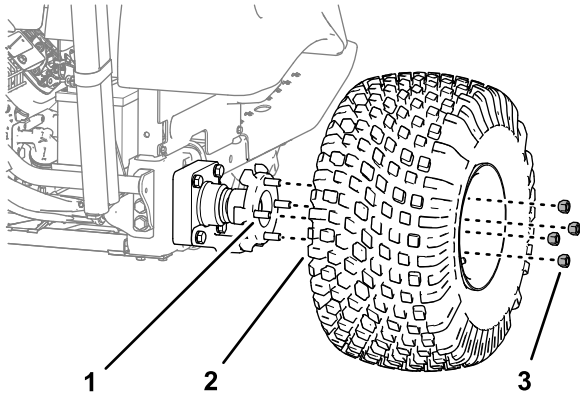
2. Tegyen egy edényt a szűrő alá, lazítsa meg a megmaradt tömlőbilincset, majd távolítsa el a szűrőt.
3. Szerelje be az új szűrőt úgy, hogy a szűrőházon a nyíl az üzemanyagtartálytól a karburátor irányába mutasson.
4. Csúsztassa rá a tömlőbilincseket az üzemanyagcsövek végére.
5. Nyomja rá az üzemanyag-vezetéseket az üzemanyagszűrőre, majd rögzítse őket a tömlőbilincsekkel.

Megjegyzés: Ügyeljen arra, hogy a szűrő oldalán a nyíl a karburátor felé mutasson.

Az aktív-szén-tartály szűrőjének cseréje

Szolgáltatásszünet: Minden 500 órában

1. Emelje el a gép jobb hátsó kerekét a talajról, és támassza alá a gépet emelőállványokkal.
2. Szerelje le a 4 kerékanyát, amelyek a kereket a kerékagyhoz rögzítik, majd távolítsa el a kereket ([Ábra 30](#)).

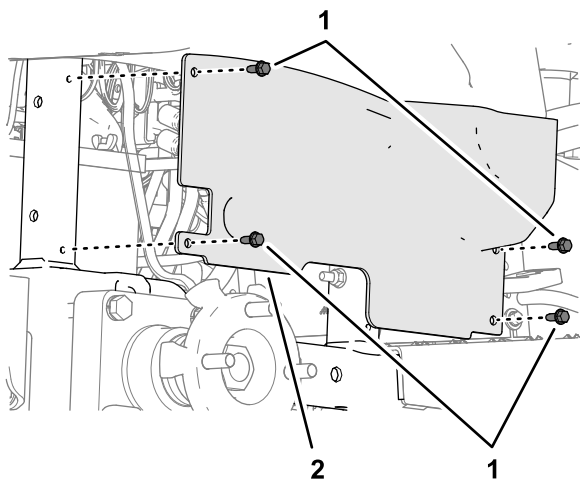


Ábra 30

g273203

1. Tőcsavar (kerékagy)
2. Kerék
3. Kerékanyák

3. Távolítsa el a 4 peremes csavart ($\frac{1}{4} \times \frac{5}{8}$ "), amelyek a kerékjárat-burkolatot a gépvázhoz rögzítik ([Ábra 31](#)).

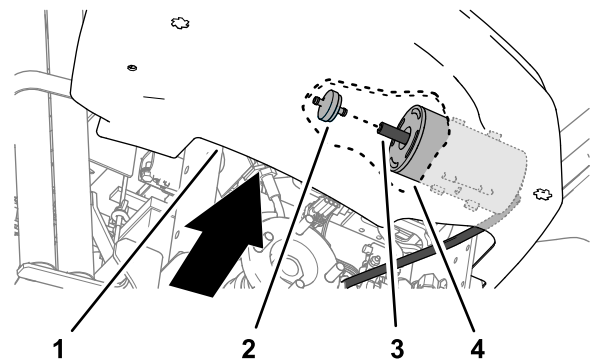


Ábra 31

g273204

1. Peremes csavarok ($\frac{1}{4} \times \frac{5}{8}$ ")
2. Kerékjárat-burkolat

4. A konzol alsó, belső szélé felé benyúlva húzza ki hátrafelé az aktív-szén-tartály szűrőjét az aktív-szén-tartály végén levő tömlőből ([Ábra 32](#)).



Ábra 32

g273202

1. Konzol
2. Aktív-szén-tartály szűrője
3. Tömlő
4. Aktív-szén-tartály

5. Dugja be az új aktív-széntartály-szűrőt az aktív-szén-tartály végén levő tömlőbe ([Ábra 32](#)).
6. Igazítsa össze a kerékjárat-burkolat csavarfuratait a gépváz csavarfurataival ([Ábra 31](#)), és rögzítse a burkolatot a 4 peremes csavarral ($\frac{1}{4} \times \frac{5}{8}$ "), amelyeket a 3. lépésben eltávolított.
7. Szerelje fel a kereket a kerékagy tőcsavarjaira ([Ábra 30](#)) a 4 kerékanyával, amelyeket a 2. lépésben eltávolított, és húzza meg kézzel az anyákat.
8. Távolítsa el az emelőállványt, és engedje le a gépet a talajra.
9. Húzza meg a kerékanyákat; lásd: [A kerékanyák meghúzása \(oldal 29\)](#).

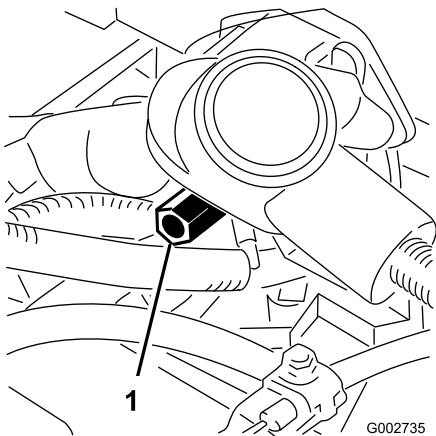
Elektromos berendezés karbantartása

Az elektromos rendszerrel kapcsolatos óvintézkedések

- Kösse le az akkumulátort a gép javítása előtt. Kösse le először a negatív, majd csak ezután a pozitív pólust. Kösse vissza először a pozitív, majd csak ezután a negatív pólust.
- Az akkumulátor töltését végezze nyitott, jól szellőző helyen, szikráktól és nyílt lángtól távol. A töltőt az akkumulátorra való csatlakoztatása vagy leválasztása előtt húzza ki a konnektorból. Viseljen védőöltözéket, és használjon szigetelt szerszámokat.

A gép elindítása külső akkumulátorról

Ha a gépet külső akkumulátorról kell indítania, a pozitív akkumulátorpólus helyett használhatja az alternatív pozitív pólust is (az indítómotor behúzótekerce mellett) (Ábra 33).

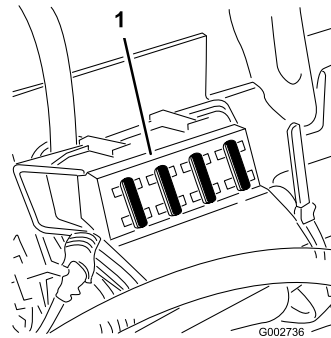


Ábra 33

1. Alternatív pozitív akkumulátorpólus

A biztosítékok cseréje

A biztosítékdoboz (Ábra 34) az ülés alatt található.



Ábra 34

1. Biztosítékdoboz

Az akkumulátor karbantartása

Szolgáltatásszünet: Minden 25 órában

Ügyeljen a megfelelő elektrolitszint fenntartására, és tartsa tisztán az akkumulátor tetejét. Ha olyan helyen tárolja a gépet, ahol a hőmérséklet nagyon magas, az akkumulátor gyorsabban lemerül, mint ha hűvös helyen történik a tárolása.

Mossa le rendszeresen az akkumulátor tetejét ammóniás vagy szódadikarbónás oldattal benedvesített ecsettel. Öblítse le a felső felületet tiszta vízzel a lemosás után. Az akkumulátor tisztítása közben a cellakupakok legyenek a helyükön.

Az akkumulátorkábelek rögzüljenek szorosan az akkumulátor pólusain, hogy jó elektromos érintkezést biztosítsanak.

Ha a pólusoknál korrózió jelenne meg, kösse le a kábeleket a negatívval (–) kezdve, majd kaparja le tisztára a sarukat és a pólusokat egyenként. Csatlakoztassa a kábeleket a pozitívval (+) kezdve, majd vonja be a pólusokat vazelinrel.

- Ellenőrizze az elektrolitszintet 25 üzemóránként vagy 30 naponta, ha a gép tárolásban van.
- A cellákban az elektrolitszintet desztillált vagy ionmentes vízzel tartsa fenn. Ne töltse fel a cellákat a szintjelző vonal fölé.

Hajtóműrendszer karbantartása

A gumiabroncsok nyomásának ellenőrzése

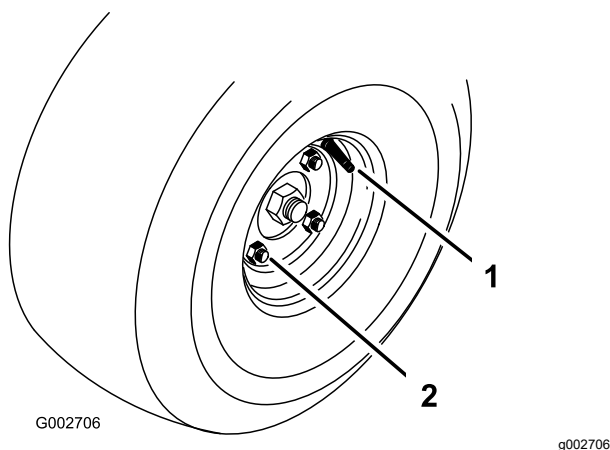
Szolgáltatásszünet: Minden egyes használat előtt,
vagy naponta

Ellenőrizze a gumiabroncsok nyomását a gép
használatára előtt (Ábra 35). Tartsa fenn az előírt
légnyomást az első és a hátsó gumiabroncsokban az
alábbi módon:

- Barázdált futófelületű gumiabroncsok: 70 kPa

Megjegyzés: Ha a kés használatához növelni
kell a tapadást, csökkentse a nyomást 55 kPa-ra.

- Sima futófelületű gumiabroncsok: 55–70 kPa



Ábra 35

1. Szelep

2. Kerékanya

A kerékanyák meghúzása

Szolgáltatásszünet: Az első 8 óra után

Minden 100 órában

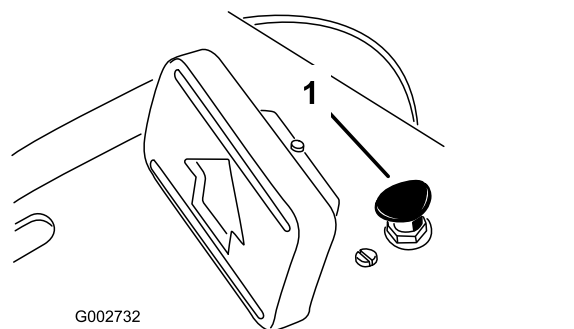
Húzza meg a kerékanyákat 95–122 N·m nyomatékkal.

A vonulási sebesség beállítása

A maximális vonulási sebesség elérése

A menetpedált gyárilag maximális vonulási és
hátrameneti sebességre állítják be, de szükség lehet
a beállításra, ha a pedál még azelőtt felütközik, hogy
a szivattyú karja felütközne, vagy ha csökkenteni kell
a maximális vonulási sebességet.

A maximális vonulási sebesség eléréséhez nyomja
le a menetpedált. Ha a pedál még azelőtt eléri az
ütközőjét (Ábra 36), hogy a szivattyú karja felütközne,
állítson rajta:



Ábra 36

1. Pedálütköző

1. Álljon a géppel sík felületre, állítsa le a motort,
húzza be a rögzítőféket és vegye ki a kulcsot.
2. Lazítsa meg a pedálütközőt rögzítő anyát.
3. Húzzon annyit a pedálütközőn, hogy az ne érje
el a menetpedált.
4. Továbbra is fejtse ki némi nyomást a
menetpedálra, és állítsa be úgy a pedálütközőt,
hogy éppen hozzáérjen, vagy legyen 2,5 mm
légrés a pedál rúdja és az ütköző között.
5. Húzza meg az anyát.

A maximális vonulási sebesség csökkentése

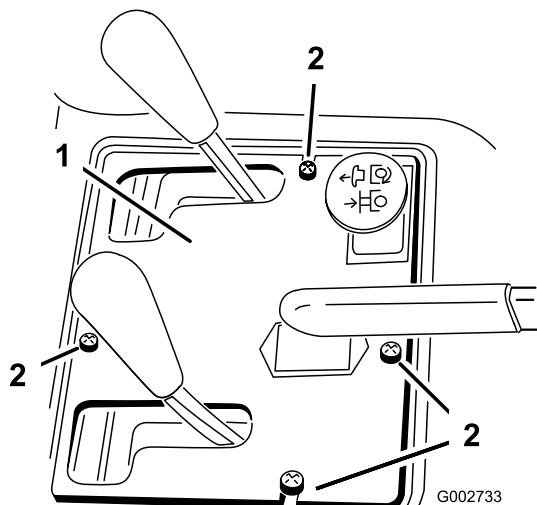
1. Álljon a géppel sík felületre, állítsa le a motort,
húzza be a rögzítőféket és vegye ki a kulcsot.
2. Lazítsa meg a pedálütközőt rögzítő anyát.
3. Hajtsa kifelé a pedálütközőt annyira, hogy elérje
a kívánt maximális vonulási sebességet.
4. Húzza meg a pedálütközőt rögzítő anyát.

Kezelőberendezés karbantartása

Az emelőkar beállítása

Állítson az emelőkar vezetőlemezen (Ábra 38), ha a munkaeszköz lebegő helyzete munka közben nem megfelelő (nem követi a talajt).

1. Álljon a géppel sík felületre, állítsa le a motort, húzza be a rögzítőféket és ékelje ki a kerekeket.
2. Távolítsa el a kezelőpanelt a vázhoz rögzítő 4 csavart (Ábra 37).

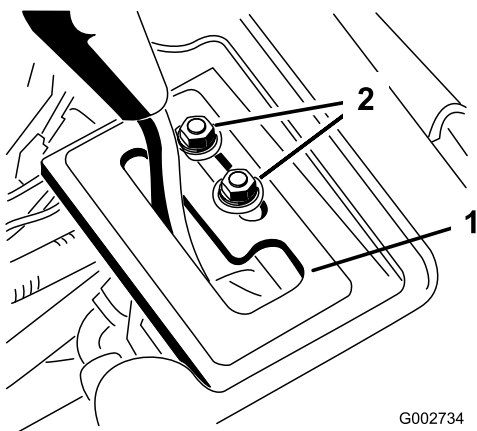


Ábra 37

g002733

1. Kezelőpanel
2. Csavarok

3. Lazítsa meg a vezetőlemezt a sárvédőhöz és a vázhoz rögzítő 2 csavart.



Ábra 38

g002734

1. Vezetőlemez
2. Rögzítőcsavarok

▲ FIGYELMEZTETÉS

A motornak járnia kell ahhoz, hogy beállítást végezhesen a vezetőlemezen. A mozgó alkatrészek vagy forró felületek érintése személyi sérüléssel járhat.

Tartsa távol kezét, lábát, arcát és más testrészeit a forgó alkatrészekről, a kipufogótól és egyéb forró felületektől.

4. Indítsa be a motort.
5. Járó motor mellett, az emelőkar LEBEGÉSI helyzetében csúsztassa el az emelőkar-vezetőlemezt olyan helyzetbe, hogy az emelő munkahenger kézzel kitolható és behúzható legyen.
6. Húzza meg a két rögzítőcsavart, hogy rögzítse a beállítást.

Hidraulikarendszer karbantartása

A hidraulika-rendszerrel kapcsolatos óvintézkedések

- Azonnal kérjen orvosi segítséget, ha hidraulikafolyadék került a bőre alá. A bejutott folyadékot pár órán belül orvossal sebészileg el kell távolíttatni.
- Mielőtt nyomás alá helyezi a hidraulika-rendszert, győződjön meg arról, hogy minden hidraulikatömlő és -vezeték megfelelő állapotban van, és az összes hidraulikus csatlakozó és szerelvény szorosan illeszkedik.
- Egyetlen testrészével se kerüljön közel olyan szivárgó lyukakhoz, fúvókákhoz, ahonnan nagynyomású hidraulikafolyadék távozhat.
- A hidraulikafolyadék esetleges szivárgását ellenőrizze kartonlap vagy papírlap segítségével.
- Szüntesse meg biztonságosan a nyomást a hidraulika-rendszerben, mielőtt bármilyen munkába kezd rajta.

A hidraulikavezetékek és -tömlők ellenőrzése

Szolgáltatásszünet: Minden egyes használat előtt, vagy naponta

Ellenőrizze naponta a hidraulikavezetékeket és -tömlőket szivárgás, megcsavarodott tömlők, laza tartóelemek, kopás, időjárás miatti öregedés és kémiai elhasználódás szempontjából. A használat megkezdése előtt végezze el a szükséges javításokat.

A hidraulikafolyadéokra vonatkozó előírások

A tartályt gyárilag kiváló minőségű hidraulikafolyadékkal töltik fel. Ellenőrizze a hidraulikafolyadék szintjét, mielőtt először beindítja a motort, majd utána naponta; lásd: [A hidraulikafolyadék szintjének ellenőrzése \(oldal 32\)](#).

Javasolt hidraulikafolyadék: Toro PX Extended Life Hydraulic Fluid (magnövelt élettartamú hidraulikafolyadék); kapható 19 literes kannában és 208 literes hordóban.

Megjegyzés: A javasolt cserefolyadék használata esetén ritkábban kell cserélni a folyadékot és a szűrőt.

Alternatív hidraulikafolyadékok: ha a Toro PX Extended Life Hydraulic Fluid nem kapható, használhat hagyományos, olyan petróleumalapú hidraulikafolyadékot, amelynek a tulajdonságai megfelelnek az alábbi anyagjellemzőknek és megfelel az iparági szabványoknak. Ne használjon szintetikus folyadékot. Forduljon a kenőanyag forgalmazójához a megfelelő termékkel kapcsolatban.

Megjegyzés: A Toro nem vállalja a felelősséget a nem megfelelő helyettesítő termék használatából eredő károkért, használja ezért megbízható, neves gyártó termékét.

Magas viszkozitásindexű/alacsony dermedéspontú, kopásálló hidraulikafolyadék, ISO VG 46

Anyagjellemzők:

Viszkozitás, ASTM D445 40 °C-on 44–48 cSt

Viszkozitási index, ASTM D2270 140 vagy magasabb

Dermedéspont, ASTM D97 -37 °C és -45 °C között

Iparági előírások: Eaton Vickers 694 (I-286-S, M-2950-S/35VQ25 vagy M-2952-S)

Megjegyzés: Sok hidraulikafolyadék majdnem színtelen, ezért nehéz észrevenni a szivárgását. A hidraulikafolyadékokhoz piros festékkadalék kapható 20 ml-es palackban. A palack tartalma 15–22 l hidraulikafolyadékhoz elegendő. 44-2500 cikkszámom megrendelhető a hivatalos Toro-forgalmazótól.

Fontos: A Toro által egyedülként elfogadott, biológiailag lebomló szintetikus hidraulikafolyadék a Toro Premium Synthetic Biodegradable Hydraulic Fluid. Ez a folyadék kompatibilis a Toro hidraulika-rendszereiben használt elasztomerekkel, és széles hőmérséklet-tartományban használható. Ez a folyadék kompatibilis a hagyományos ásványi olajokkal, de maximális a teljesítménye, és biológiailag lebomlik. A hidraulika-rendszerből alaposan ki kell mosni a hagyományos folyadékot. Az olaj 19 literes kannában és 208 literes hordóban kapható a hivatalos Toro-márkakereskedésekben.

A hidraulikafolyadék szintjének ellenőrzése

Szolgáltatásszünet: Minden egyes használat előtt, vagy naponta Ellenőrizze a hidraulikafolyadék szintjét, mielőtt először beindítja a motort, majd utána naponta.

A tartályt gyárilag a javasolt hidraulikafolyadékkal töltik fel. A hidraulikafolyadék ellenőrzése hideg állapotban a legcélszerűbb.

1. Emelje fel teljesen az összes hidraulikus munkaeszközt vonulási helyzetbe.
2. Álljon a géppel sík felületre, állítsa le a motort, húzza be a rögzítőféket és vegye ki a kulcsot.
3. Tisztítsa meg a hidraulikatartály-sapka környékét, hogy ne kerülhessen szennyeződés a tartályba (Ábra 39).



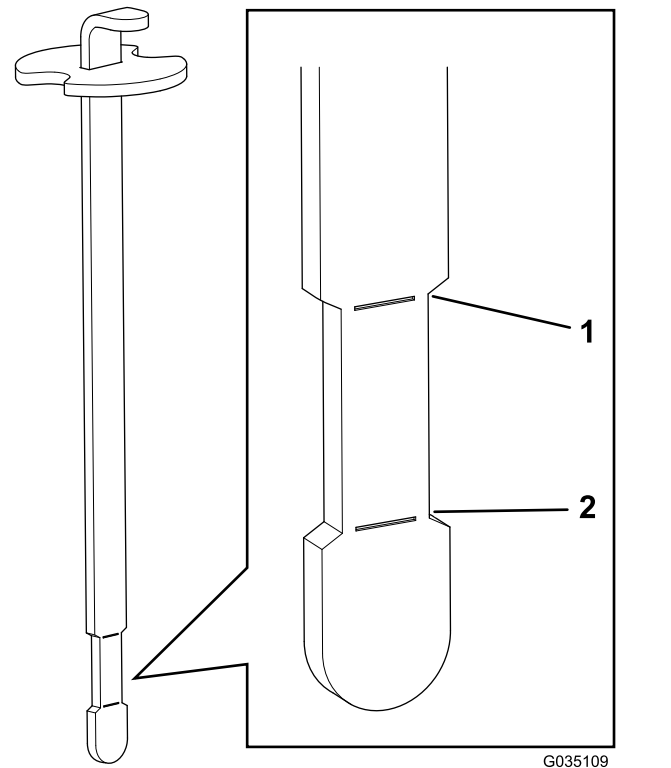
Ábra 39

1. Hidraulikatartály-sapka

4. Távolítsa el a tartállysapkát.
5. Vegye ki a nívópalcát a betöltőnyakból, és törölje le egy tiszta ronggyal.
6. Tegye vissza a nívópalcát a betöltőnyakba; ezután vegye ki, majd ellenőrizze a folyadékszintet (Ábra 40).

Ha a tartályt megfelelően feltöltötték hidraulikafolyadékkal, a szint a nívópálca felső és alsó jelölése közé esik (elvékonyított rész).

Fontos: Ha a folyadékszint a nívópálca felső és alsó jelölése közé esik, nem kell utántöltenie.



Ábra 40

1. Felső szintjelzés
2. Alsó szintjelzés

7. Ha a folyadékszint alacsony, lassan töltsön be annyi hidraulikafolyadékot a tartályba, hogy a szint elérje a nívópálca elvékonyított részét.

Fontos: A rendszer szennyeződésének megelőzése érdekében tisztítsa meg a hidraulikafolyadék edények felületét, mielőtt kinyitja azokat. Gondoskodjon a kiöntő és a tölcser tisztaságáról.

Fontos: Ne töltsen túl a tartályt hidraulikafolyadékkal.

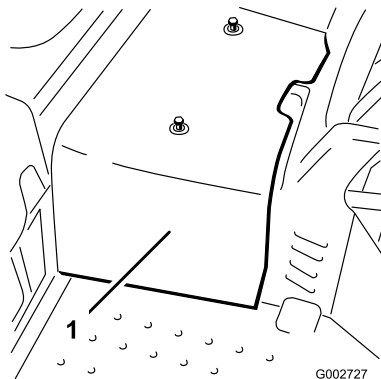
8. Szerelje vissza a tartállysapkát.

A hidraulikaszűrő cseréje

Szolgáltatásszünet: Minden 1000 órában—Ha a javasolt hidraulikafolyadékot használja, cserélje ki a hidraulikaszűrőt.

Minden 800 órában—Ha nem a javasolt hidraulikafolyadékot használja, vagy valaha is alternatív folyadékot töltött a tartályba, cserélje ki a hidraulikaszűrőt.

1. Álljon a géppel sík felületre, állítsa le a motort, húzza be a rögzítőféket és vegye ki a kulcsot.
2. Lazítsa meg a középső burkolatot a géphez rögzítő 2 csavart, majd távolítsa el a burkolatot (Ábra 41).

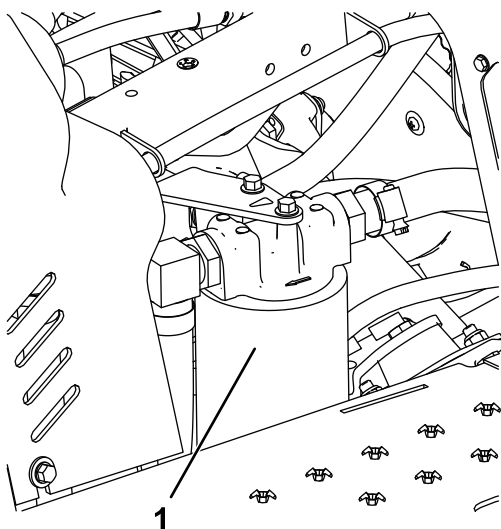


Ábra 41

g002727

1. Középső burkolat

3. Kenje meg az új szűrő tömítőgyűrűjét tiszta hidraulikafolyadékkal.
4. Helyezzen el egy megfelelő edényt a hidraulikaszűrő alatt, amely a gép bal oldalánál található (Ábra 42).



Ábra 42

g339957

1. Hidraulikaszűrő

5. Tisztítsa meg a szűrő rögzítési területének környékét.

Megjegyzés: A régi szűrő eltávolítása előtt gondoskodjon arról, hogy az új szűrő kéznél legyen.

6. Szerelje le a hidraulikaszűrőt a szűrőfejről.
7. Szerelje fel az új hidraulikaszűrőt (Ábra 42), és húzza meg kézzel annyira, hogy a tömítése felüljön a szűrőfejre, majd húzzon még rajta további $\frac{3}{4}$ fordulatot.
8. Ellenőrizze a hidraulikafolyadék szintjét, szükség esetén töltsön be az előírt hidraulikafolyadékból; lásd: A hidraulikafolyadék szintjének ellenőrzése (oldal 32)
9. Szerelje fel a középső burkolatot.

A hidraulikafolyadék cseréje

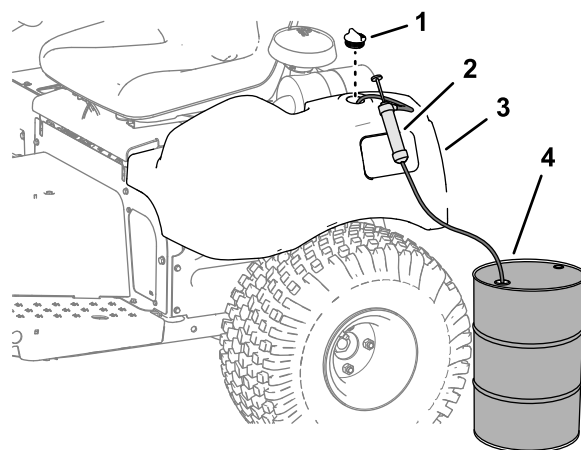
Szolgáltatásszünet: Minden 2000 órában—Ha a javasolt hidraulikafolyadékot használja, cserélje le a hidraulikafolyadékot.

Minden 800 órában—Ha nem a javasolt hidraulikafolyadékot használja, vagy valaha is alternatív folyadékot töltött a tartályba, cserélje le a hidraulikafolyadékot.

A tartály befogadóképessége: 26,5 l

Cserélje a szűrőt a géphez való eredeti Toro szűrőre; lásd az *Alkatrész-katalógust*.

1. Távolítsa el a sapkát a hidraulikatartályról (Ábra 43).



Ábra 43

g273325

1. Sapka
2. Szivattyú
3. Hidraulikatartály
4. Használt hidraulikafolyadék tartálya – 30 literes vagy nagyobb

2. Szivattyúzza ki a hidraulikafolyadékot a hidraulikatartályból (Ábra 43).
3. Töltsön a hidraulikatartályba annyi előírt hidraulikafolyadékot, hogy a szintje elérje a nívópálca elvékonyított részét; lásd: [A hidraulikafolyadék szintjének ellenőrzése \(oldal 32\)](#).

Fontos: Ne töltsen túl a tartályt hidraulikafolyadékkal.

4. Indítsa be és járassa a motort. Működtesse az emelő munkahengert, amíg a kitolás és a behúzás, valamint a kerék előre-, és hátraforgatása nem működik megfelelően.
5. Állítsa le a motort, és ellenőrizze a hidraulikafolyadék szintjét a tartályban; szükség esetén töltsön rá.
6. Ellenőrizze, nincs-e szivárgás.
Szüntessen meg minden esetleges szivárgást.
7. Szerelje fel a középső burkolatot.

Tisztítás

A gép megtisztítása és átvizsgálása

Szolgáltatásszünet: Minden használat után

1. Mossa le alaposan a gépet kerti locsolótömlővel, fúvóka nélkül, nehogy a túl nagy nyomású víztől elszennyeződjenek és tönkremenjenek a tömítések és csapágyak.

Tisztítsa meg a hűtőbordákat és a hűtőlevegő-bemenet környékét a hulladékoktól.

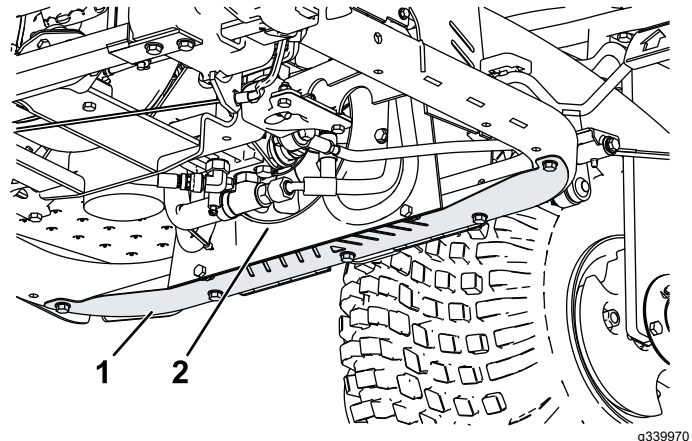
Fontos: Az olajhűtő vízzel történő tisztítása elősegíti a korai korróziót, veszélyes az alkatrészekre, a lerakódásokat pedig összetömöríti; lásd: [Az olajhűtő megtisztítása \(oldal 34\)](#).

2. Keressen a gépen esetleges hidraulikafolyadék-szivárgást, károsodást, valamint a hidraulikus mechanikus alkatrészek elhasználódására utaló jeleket.

Az olajhűtő megtisztítása

Szolgáltatásszünet: Minden 500 órában

1. Távolítsa el az alsó védőlemezt (Ábra 44).



Ábra 44

1. Védőlemez
2. Olajhűtő

2. Pálca segítségével fújjon sűrített levegőt a ventilátorlapátok közé (Ábra 44), hogy a lerakódott hulladék arra távozzon, ahonnan érkezett.
3. Szerelje fel a védőlemezt.

Tárolás

A gép előkészítése

1. Tisztítsa meg alaposan a gépet, a munkaeszközöket és a motort.
2. Parkolja le a gépet sík talajon, húzza be a rögzítőféket, állítsa le a motort, vegye ki a kulcsot, és várja meg, amíg minden mozgó alkatrész megáll, mielőtt elhagyja a gépet.
3. Ellenőrizze a gumiabroncsok nyomását; lásd: [A gumiabroncsok nyomásának ellenőrzése \(oldal 29\)](#).
4. Ellenőrizze a kötőelemek meghúzott állapotát; szükség esetén húzza meg azokat.
5. Zsírozza meg az összes zsírzószemet és forgáspontot; lásd: [A gép zsírzása \(oldal 22\)](#).
6. Finoman csiszolja meg és fesse le javítófestékkel a festett területet ott, ahol az megkarcolódott, lepattogzott vagy rozsdás lett.

A motor előkészítése

1. Cserélje le a motorolajat és az olajsűrőt; lásd: [Motorolaj és olajsűrő cseréje \(oldal 24\)](#).
2. Indítsa be a motort, és járassa alappjáraton 2 percig.
3. Állítsa le a motort, vegye ki az indítókulcsot, és várja meg, amíg az összes mozgó alkatrész leáll, csak ezután hagyja el a gépet.
4. Tisztítsa ki alaposan és szervizelje a légsűrőt; lásd: [A légsűrő szervizelése \(oldal 25\)](#).
5. Tömítse el a légsűrő bemenetét és a kipufogónyílást vízálló maszkolószalaggal.
6. Ellenőrizze az olajbetöltőnyílás-sapka és a tanksapka szoros állapotát.

Az akkumulátor előkészítése

1. Kösse le az akkumulátorsarukat az akkumulátor pólusairól.
2. Tisztítsa meg az akkumulátort, a sarukat és a pólusokat drótkefe és sütőszódaoldat segítségével.
3. Vonja be a sarukat és az akkumulátorpólusokat Grafo 112X védőszírral (Toro-cikksz. 505-47) a korrózió megelőzésére.
4. 60 naponta tegye 24 órás csepptöltésre az akkumulátort, hogy megelőzze a szulfátosodását.

Megjegyzés: A teljesen feltöltött akkumulátorban az elektrolit fajsúlya 1,250.

Megjegyzés: Tárolja az akkumulátort hűvös helyen, hogy ne merüljön le gyorsan. Az akkumulátort töltsse fel teljesen, hogy megelőzze a fagyását.

Megjegyzések:

EEA/UK adatvédelmi nyilatkozat

A Toro az alábbi módon használja fel az Ön személyes adatait

A The Toro Company („Toro”) tiszteltben tartja személyes adatainak bizalmasságát. Amikor megvásárolja valamelyik termékünket, birtokunkba kerülhet néhány személyes adata közvetlenül Öntől vagy a helyi Toro vállalaton, illetve -kereskedőn keresztül. A Toro ezeket az információkat a szerződéses kötelezettségek teljesítése céljából – például jótállás nyilvántartásba vételére, jótállási igény feldolgozása vagy termék visszahívása esetén történő kapcsolatfelvételre és jogszerű üzleti célokra – használja fel, például a vevői elégedettség mérése, termékeink javítása vagy olyan termékinformációk biztosítása érdekében, amelyek érdekesek lehetnek az Ön számára. A Toro a fenti tevékenységek bármelyikével kapcsolatban megoszthatja az Ön adatait a Toro kapcsolt vállalkozásaival, kereskedőivel vagy más üzleti partnereivel. Személyes adatait akkor is nyilvánosságra hozhatjuk, ha a törvény ezt előírja, vagy ha vállalkozás eladásával, vásárlásával vagy egyesülésével kapcsolatban merül fel erre igény. Marketingcélokból soha nem adjuk ki az Ön személyes adatait más vállalat számára.

Személyes adatai megőrzése

A Toro a személyes adatait addig őrzi meg, amíg az a fenti célokból fontos lehet, valamint a jogszabályi előírásoknak megfelelően. A hatályos megőrzési időszakkal kapcsolatos további tájékoztatásért vegye fel a kapcsolatot a következő címmel: legal@toro.com.

A Toro biztonsággal kapcsolatos elkötelezettsége

Személyes adatait az Egyesült Államokban vagy más olyan országban is feldolgozhatják, amely kevésbé szigorú adatvédelmi jogszabályokkal rendelkezik, mint a lakóhely szerinti országa. Amikor adatait a lakóhelye szerinti országon kívül továbbítjuk, megteszük a jogilag megkövetelt lépéseket adatai védelmének biztosítása érdekében, valamint annak biztosítására, hogy azokat biztonságosan kezeljék.

Hozzáférés és helyesbítés

Önnek joga van személyes adatai kijavításához vagy felülvizsgálatához, illetve az adatok feldolgozásának tiltásához vagy korlátozásához. Ezek kapcsán írjon a legal@toro.com címre. Ha aggódalmi vannak azzal kapcsolatban, hogy a Toro miként kezeli az Ön adatait, bátran tegye fel kérdéseit közvetlenül nekünk. Felhívjuk figyelmét, hogy az európai lakosoknak jogukban áll panaszt tenni az adatvédelmi hatóságnál.

65. számú kaliforniai indítvány, figyelmeztetési információk

Mi ez a figyelmeztetés?

Találkozhat olyan termékkel, amelyen az alábbi figyelmeztető címke látható:



FIGYELMEZTETÉS: Rákot okozó és a szaporítószervekre káros hatások –
www.p65Warnings.ca.gov

Mi az a 65. indítvány?

A 65. indítvány hatálya minden olyan vállalatra érvényes, amely Kaliforniában működik, Kaliforniában értékesít termékeket, Kaliforniában gyárt vagy oda hoz be termékeket. Az indítvány engedélyezi, hogy a kaliforniai kormányzó kezelje és közzétegye a rákot, a születési rendellenességeket és/vagy más reprodukív károkat okozó vegyi anyagok jegyzékét. Az évente frissülő listán több száz, a mindennapi használatú cikkekben megtalálható vegyi anyag szerepel. A 65. indítvány célja a nyilvánosság tájékoztatása az ilyen vegyi anyagoknak való kitettségről.

A 65. indítvány nem tiltja be az ilyen vegyi anyagokat tartalmazó termékek értékesítését, csak előírja, hogy jelenjen meg az ezzel kapcsolatos figyelmeztetés a terméken, annak csomagolásán vagy a hozzá mellékelte dokumentációban. A 65. indítvány figyelmeztetése azt sem jelenti, hogy a termék megsért bármilyen termékbiztonsági szabványt vagy előírást. Kalifornia kormánya egyértelművé tette, hogy a 65. indítvány figyelmeztetése „nem szabályozási határozat, amely szerint a termék »biztonságosnak« vagy »nem biztonságosnak« tekinthető”. Sok ilyen vegyi anyag évek óta használatos a mindennapi termékekben, dokumentált károsító hatás nélkül. További tájékoztatás: <https://oag.ca.gov/prop65/faqs-view-all>.

A 65. indítvány figyelmeztetése azt jelenti, hogy a vállalat (1) értékelte a kitettséget, és arra a megállapításra jutott, hogy az meghaladja a „nem jelentős kockázati szintet”; vagy (2) úgy döntött, hogy a figyelmeztetést saját belátása szerint a felsorolt vegyi anyagok jelenléte miatt kihelyezi anélkül, hogy felmérné az esetleges kitettség mértékét.

Ez a törvény mindenütt érvényes?

A 65. indítvány figyelmeztetése kizárólag a kaliforniai törvények hatálya alatt kötelező érvényűek. A figyelmeztetések Kaliforniában számos helyen, beleértve, de nem kizárólagosan éttermekben, élelmiszerboltokban, szállodákban, iskolákban és kórházakban, valamint termékek széles skáláján láthatók. Emellett egyes online és postai úton forgalmazó kiskereskedők is kihelyezik a 65. indítvány figyelmeztetéseit a weboldalukon vagy a katalógusaikban.

Hogyan viszonyulnak a kaliforniai figyelmeztetések a szövetségi határokhoz?

A 65. indítvány előírásai gyakran szigorúbbak a szövetségi és nemzetközi előírásoknál. Számos olyan anyag létezik, amelynél ki kell helyezni a 65. indítvány figyelmeztetését már olyan szint elérésekor is, amely jóval alacsonyabb a szövetségileg előírt határértéknél. A 65. indítvány előírt figyelmeztetési szintje ólom esetében például 0,5 µg/nap, amely jóval alacsonyabb a szövetségi és a nemzetközi szabványok szerinti értéknél.

Miért nem látható minden hasonló terméken ez a figyelmeztetés?

- A Kaliforniában értékesített termékeken kötelező a 65. indítvány szerinti feliratozás, a másol értékesítettek esetében viszont nem.
- A 65. indítvány által érintett vállalat köthet olyan megállapodást, amely előírja a 65. indítvány figyelmeztetéseinek kihelyezését a termékeire, míg más hasonló termékeket gyártó vállalatokra esetleg nem érvényes ilyen követelmény.
- A 65. indítvány hatálya nem konzisztens.
- Dönthet úgy a vállalat, hogy nem ad figyelmeztetést, mert arra a következtetésre jut, hogy a 65. indítvány szerint nem kötelesek erre; de a termékre vonatkozó figyelmeztetések hiánya nem jelenti azt, hogy a termék mentes a felsorolt vegyi anyagoktól hasonló szinteken.

Miért teszi ki a Toro ezt a figyelmeztetést?

A Toro úgy döntött, hogy a lehető legtöbb információt megadja vásárlóinak a termékeiről, hogy jól megalapozott döntést hozhassanak a megvásárolni kívánt termékkel és annak használatával kapcsolatban. A Toro egyes esetekben egy vagy több felsorolt vegyi anyag jelenlétének ismeretében a kitettség szintjének értékelése nélkül ad figyelmeztetést, mivel nem minden felsorolt vegyi anyag rendelkezik kitettség határértékkel. Habár a Toro-termékek esetében a kitettség elhanyagolható, vagy az jóval a „nem jelentős kockázat” tartományába esik, a biztonság érdekében a Toro úgy határozott, hogy kihelyezi a 65. indítvány figyelmeztetéseit. Továbbá ha a Toro nem biztosítja ezeket a figyelmeztetéseket, Kalifornia állam vagy egyes magánügyfelek pert indíthatnak, hogy érvényt szerezzenek a 65. indítvány betartásának, ami jelentős büntetéssel jár.



A Toro jótállása

Két év vagy 1500 üzemóra korlátozott jótállás

Feltételek és a hatálya alá tartozó termékek

A The Toro Company szavatolja, hogy az Ön kereskedelmi Toro-terméke („termék”) 2 évig vagy 1500 üzemórán* át (amelyik előbb következik be) mentes lesz az anyag- és gyártási hibáktól. Ez a szavatosság alkalmazható valamennyi termékre a gyepszellőztetők kivételével (lásd e termékek külön szavatossági nyilatkozatait). Ahol jótállási feltétel áll fenn, költségtérítés nélkül megjavítjuk a terméket, beleértve a diagnosztika, a munkadíj, az alkatrészek és a szállítás költségét. Ez a szavatosság azzal a nappal kezdődik, amelyen a terméket az eredeti kiskereskedelmi vásárlóhoz kiszállították.
* Üzemóra-számlálással felszerelt termék.

Utasítások a szavatossági szolgáltatások igénybevételéhez

Ön felelős a kereskedelmi termékforgalmazó vagy a jogosult kereskedelmi termékértékesítő értesítéséért, akitől Ön a terméket vásárolta, amint úgy gondolja, hogy jótállási feltétel áll fenn. Ha segítségre van szüksége egy kereskedelmi termékforgalmazó vagy jogosult kereskedelmi termékértékesítő telephelyének megállapításához, vagy kérdései vannak szavatossági jogai vagy felelősségei tekintetében, a következő címen léphet velünk kapcsolatba:

Toro Commercial Products Service Department
8111 Lyndale Avenue South
Bloomington, MN 55420-1196

952-888-8801 vagy 800-952-2740
E-mail: commercial.warranty@toro.com

A tulajdonos felelősségei

A termék tulajdonosaként Ön felelős a *Kezelői kézikönyvben* ismertetett szükséges karbantartások és beállítások végrehajtásáért. A jótállás nem terjed ki a termék szükséges karbantartásának és beállításainak elmulasztásából adódó javításokra.

Tételek és körülmények, amelyek nem tartoznak a szavatosság hatálya alá

A szavatossági időszak alatt előforduló termékhibák vagy meghibásodások nem mindegyike számít anyag- vagy gyártási hibának. Jelen szavatosság nem vonatkozik a következőkre:

- Olyan termékhibák, amelyek a nem a Toro által gyártott cserealkatrészek használata vagy járulékos alkatrészek, illetve módosított, nem Toro márkájú tartozékok és termékek beszerelése és használata miatt következnek be.
- Olyan termékhibák, amelyeket a javasolt karbantartás vagy beállítások végrehajtásának elmulasztása eredményez.
- Olyan termékhibák, amelyek oka a termék helytelen, hanyag vagy felelőtlen használata.
- A használat során elhasznált olyan alkatrészek, amelyek hibátlanok. Példák a termék normál üzemeltetése során elhasznált vagy felhasznált alkatrészekre, a teljesség igénye nélkül: fékpofák és fékbetétek, tengelykapcsoló-betétek, kések, orsók, görgők és csapágycsukák (zárt vagy kenhető), alsókések, gyújtógyertyák, önbeálló kerekek és csapágycsukák, gumibroncsok, szűrők, szíjak és a permetező bizonyos alkatrészei, például membránok, fűvókák, áramlámérők és visszacsapó szelepek.
- Külső hatásnak számít – a teljesség igénye nélkül – az időjárás, a tárolási mód, a szennyeződések, a nem engedélyezett üzemanyagok, hűtőfolyadékok, kenőanyagok, adalékanyagok, műtrágyák, víz és vegyi anyagok használata.
- A vonatkozó iparági szabványoknak nem megfelelő üzemanyagok (pl. benzin, gázolaj vagy biodízel) használata által okozott meghibásodások vagy teljesítményproblémák.
- Normál zaj, rezgés, elhasználódás és tönkremenetel. A normál elhasználódás körébe tartozik (a teljesség igénye nélkül): az ülések kopás és dörzsölés okozta károsodása, a lekopott festett felületek, az összekarcolt címkek és figyelőablakok.

Az Egyesült Államokon és Kanadán kívüli országok

Azoknak a vevőknek, akik az Amerikai Egyesült Államokból vagy Kanadából exportálták Toro-terméket, kapcsolatba kell lépniük a helyi Toro-márkakereskedővel az adott országra vagy régióra vonatkozó garanciaszabályokért. Ha Ön bármilyen okból elégedetlen márkakereskedője szolgáltatásával, vagy nem tudja beszerezni a jótállásra vonatkozó információkat, lépjen kapcsolatba a hivatalos Toro-szervizközponttal.

Alkatrészek

Azok az alkatrészek, amelyek cseréjét szükséges karbantartás keretében ütemezték, az ütemezett cseréig terjedő időszakra szavatoltak. Az e szavatosság hatálya alatt kicserélt alkatrészekre az eredeti termékszavatosság időtartama érvényes, és a Toro tulajdonává válnak. A Toro hozza meg bármely meglévő alkatrész vagy szerelvény javításának vagy cseréjének végső döntését. A szavatosság keretében végzett javításokra a Toro használhat felújított alkatrészeket.

Ciklusálló és lítiumionos akkumulátorokra vonatkozó jótállás

A ciklusálló és a lítiumionos akkumulátorokat az előírt összes kilowattóra-érték jellemzi, amelyet élettartamuk során szolgáltatni tudnak. Az üzemeltetési, újratöltési és karbantartási technikák a teljes akkumulátor-élettartamot meghosszabbíthatják vagy csökkenthetik. Mivel ebben a termékben az akkumulátorok elhasználódnak, az egyes töltések közötti időközökben a hasznos munka mennyisége lassan csökken, amíg az akkumulátor teljesen el nem használódik. A normál fogyasztás következtében elhasznált akkumulátorok cseréje a termék tulajdonos felelőssége. Megjegyzés (csak lítiumionos akkumulátor esetén): további tájékoztatásért lásd az akkumulátorra adott jótállást.

Forgattyús tengelyre adott élettartam-garancia (csak ProStripe 02657 esetén)

Az eredeti berendezésként eredeti Toro dörzstárcsával és a motorindítást biztosító késfékező tengelykapcsolóval (egybeépített késfékező tengelykapcsoló [BBC] + dörzstárcsaegységgel) felszerelt ProStripe esetén az első vásárló számára a motor forgattyús tengelyének meggörbülésére élettartam-garanciát adunk, ha az üzemeltetést az előírt használati és karbantartási eljárások szerint végzi. A súrlódó alátétekkel, késfékező tengelykapcsolóval (BBC) és egyéb hasonló egységekkel szerelt gépekre a forgattyús tengelyre vonatkozó élettartam-garancia nem terjed ki.

Karbantartás a tulajdonos költségén

Motorbeállítás, kenés, tisztítás és fényezés, a szavatosság hatálya alá nem tartozó tételek cseréje, szűrők, hűtőfolyadék, az ajánlott karbantartás elvégzése és néhány normál, a Toro-termékek által igényelt szervizmunka a tulajdonos költségén végezhető.

Általános feltételek

A hivatalos Toro-termékforgalmazó vagy -értékesítő által végzett javítás az egyedüli jogorvoslati lehetőség e szavatosság időtartama alatt.

A The Toro Company nem vállal felelősséget a közvetett, előre nem látott vagy következtetményes károkért a jelen szavatosság hatálya alá tartozó Toro termékek használatával kapcsolatban, beleértve a hibás működés vagy nem használat érszerű időtartamára biztosított helyettesítő berendezés vagy szolgáltatás bármely költségét és kiadását a jelen szavatosság hatálya alá tartozó, függőben lévő javítások befejezéséig. Az alább hivatkozott károsanyag-kibocsátási szavatosságot kivéve (ha az alkalmazható) nincs egyéb kifejezett szavatosság. Az eladhatósággal és a használatra való alkalmassággal kapcsolatos minden beleértett szavatosság ezen kifejezett szavatosság időtartamára korlátozódik.

Némely állam nem engedélyezi a véletlenszerű vagy következtetményes károk kizárását vagy a beleértett szavatosság időtartamának korlátozását, ezért előfordulhat, hogy a fenti kizárások és korlátozások Önre nem vonatkoznak. Jelen szavatosság Önt speciális törvény adta jogokkal ruhazza fel, azonban Ön rendelkezhet egyéb jogokkal is, amelyek államonként eltérőek.

Megjegyzés a károsanyag-kibocsátásra adott jótállásról

A termék károsanyag-kibocsátást szabályozó rendszerére külön szavatossági nyilatkozat vonatkozhat, amely kielégíti az USA környezetvédelmi hivatala (EPA) és/vagy a levegő minőségére vonatkozó California Air Resources Board (CARB) jogszabály rendelkezéseit. A károsanyag-kibocsátást szabályozó rendszer szavatosságára a fent felsorolt üzemóra-korlátozások nem vonatkoznak. Olvassa el a motor károsanyag-kibocsátást szabályozó rendszerére vonatkozó jótállást, amely a termékhez mellékelve vagy a motor gyártója által biztosított dokumentációban található.



Count on it.