



# Kit de levage de plateau électrique

Tondeuse autoportée Z Master® série 4000

N° de modèle 144-0390

## Instructions de montage

# Montage

## Pièces détachées

Reportez-vous au tableau ci-dessous pour vérifier si toutes les pièces ont été expédiées.

Procédure	Description	Qté	Utilisation
<b>1</b>	Aucune pièce requise	–	Préparation de la machine.
<b>2</b>	Aucune pièce requise	–	Dépose du carénage gauche et du bouchon du réservoir de carburant.
<b>3</b>	Aucune pièce requise	–	Dépose du levier de commande de déplacement gauche existant.
<b>4</b>	Aucune pièce requise	–	Dépose du ressort de levage du plateau.
<b>5</b>	Levier de commande de déplacement gauche	1	Pose du nouveau levier de commande de déplacement gauche.
<b>6</b>	Support extérieur d'actionneur Support intérieur d'actionneur Contre-écrou (½") Axe de pivot Boulon de carrosserie (5/16" x 2¾") Boulon de carrosserie (5/16" x ¾") Contre-écrou (5/16") Boulon à tête hexagonale (½" x 1¼")	1 1 2 1 2 2 4 1	Installation des supports de l'actionneur et du système de levage arrière.
<b>7</b>	Faisceau de levage du plateau Clip enfichable Relais Vis Taptite	1 1 2 1	Acheminement du faisceau de câblage et installation des relais.
<b>8</b>	Aucune pièce requise	–	Pose du carénage gauche et du bouchon du réservoir de carburant.
<b>9</b>	Aucune pièce requise	–	Branchement du faisceau de câblage.
<b>10</b>	Actionneur Clip à goupille Boulon à embase (½" x 2¼") Contre-écrou (½")	1 1 1 1	Installation de l'actionneur.
<b>11</b>	Aucune pièce requise	–	Dépose du verrou de transport.
<b>12</b>	Aucune pièce requise	–	Contrôle de la hauteur de coupe et de l'inclinaison du plateau de coupe.



**Remarque:** Les côtés gauche et droit de la machine sont déterminés d'après la position d'utilisation normale.

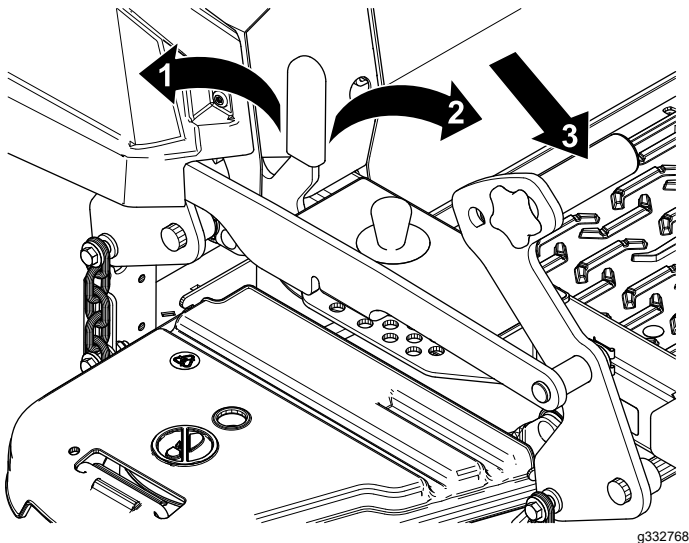
1

## Préparation de la machine

Aucune pièce requise

### Procédure

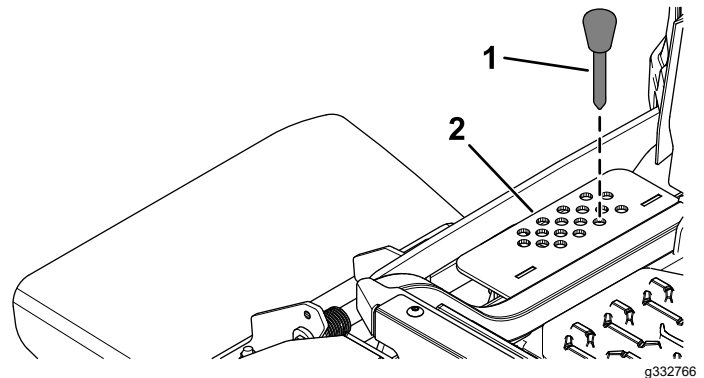
1. Garez la machine sur une surface plane et horizontale.
2. Désengagez la commande des lames.
3. Poussez les leviers de commande de déplacement vers l'extérieur à la position de **VERROUILLAGE AU POINT MORT**.
4. Serrez le frein de stationnement.
5. Coupez le moteur et enlevez la clé.
6. Débranchez le câble négatif de la batterie.
7. Poussez la pédale de levage du plateau de coupe complètement en avant pour bloquer le plateau en position de **TRANSPORT** (Figure 1).



**Figure 1**

1. Position de **VERROUILLAGE** – le plateau de coupe se verrouille en position de transport
2. Position de **DÉVERROUILLAGE** – le plateau de coupe ne se verrouille pas en position de transport
3. Appuyer sur la pédale de levage du plateau de coupe avec le pied pour lever le plateau

8. Placez des cales de 10x10 cm sous le plateau de coupe pour le soutenir.
9. Retirez la goupille de hauteur de coupe du support de hauteur de coupe (Figure 2).



**Figure 2**

1. Goupille de hauteur de coupe
2. Support de hauteur de coupe

# 2

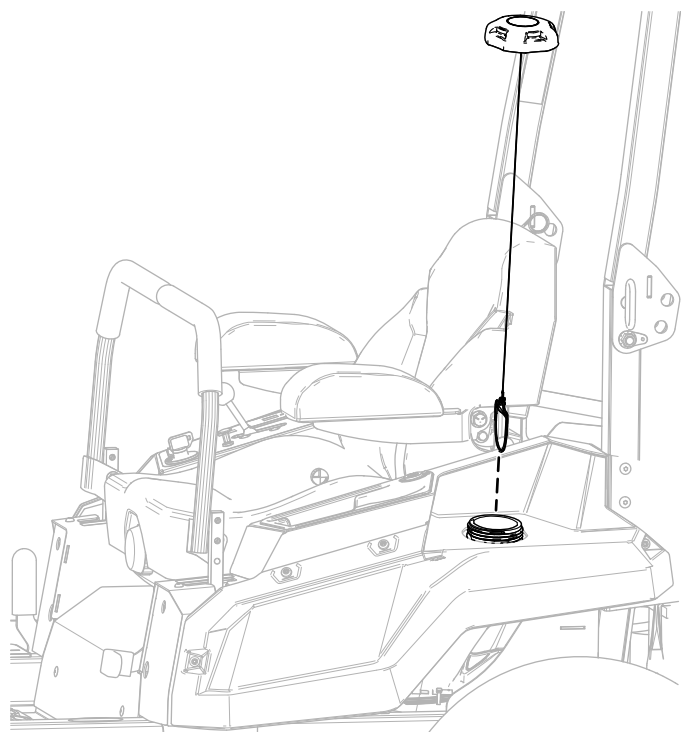
## Dépose du carénage gauche et du bouchon du réservoir de carburant

Aucune pièce requise

### Procédure

1. Retirez le bouchon du réservoir de carburant du carénage gauche (Figure 3).

Conservez le bouchon de carburant pour installation ultérieure.

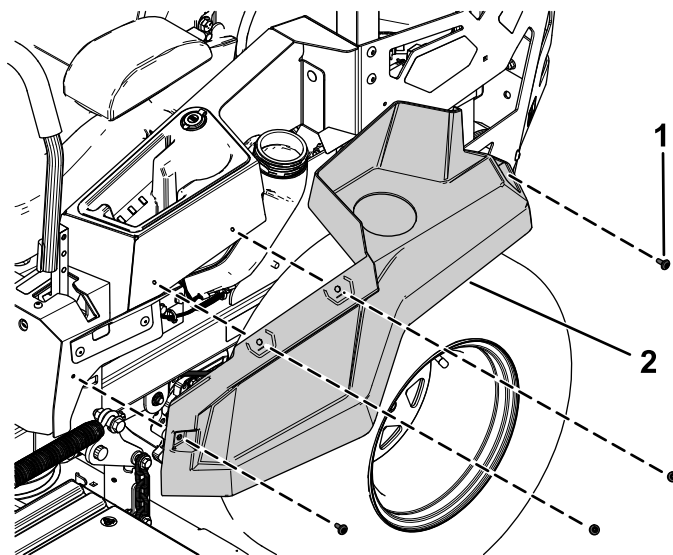


g345966

Figure 3

2. Retirez les 4 vis à épaulement de fixation du carénage gauche et déposez le carénage (Figure 4).

Conservez le carénage gauche et les 4 vis à épaulement pour installation ultérieure.



g345968

Figure 4

1. Vis à épaulement
2. Carénage gauche

3. Mettez en place le bouchon du réservoir de carburant (Figure 3).

# 3

## Dépose du levier de commande de déplacement gauche existant

Aucune pièce requise

### Procédure

Retirez les 2 boulons à embase (3/8" x 1") qui fixent le levier de commande de déplacement gauche existant et déposez le levier (Figure 5).

Conservez les 2 boulons à embase (3/8" x 1") pour installation ultérieure.

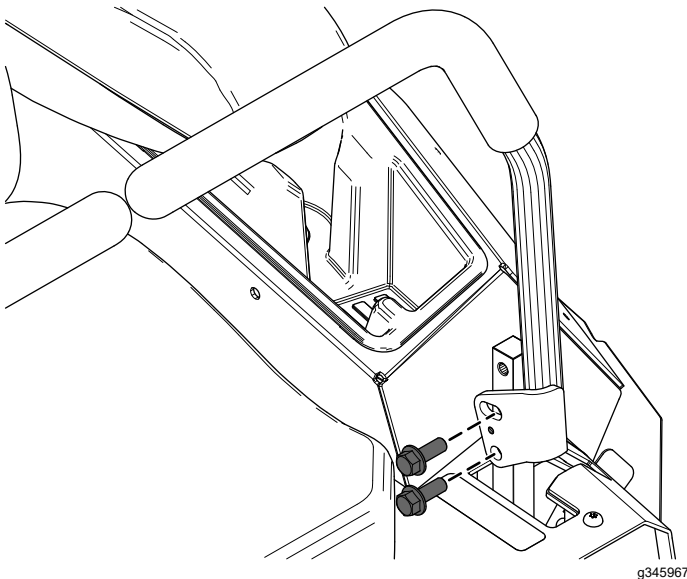


Figure 5

# 4

## Dépose du ressort de levage du plateau

Aucune pièce requise

### Procédure

1. Déposez le boulon qui fixe l'avant du ressort de levage du plateau (Figure 6).
2. Retirez le boulon à épaulement et le contre-écrou (1/2") qui fixent l'arrière du ressort de levage du plateau (Figure 6).
3. Déposez le ressort de levage du plateau (Figure 6).

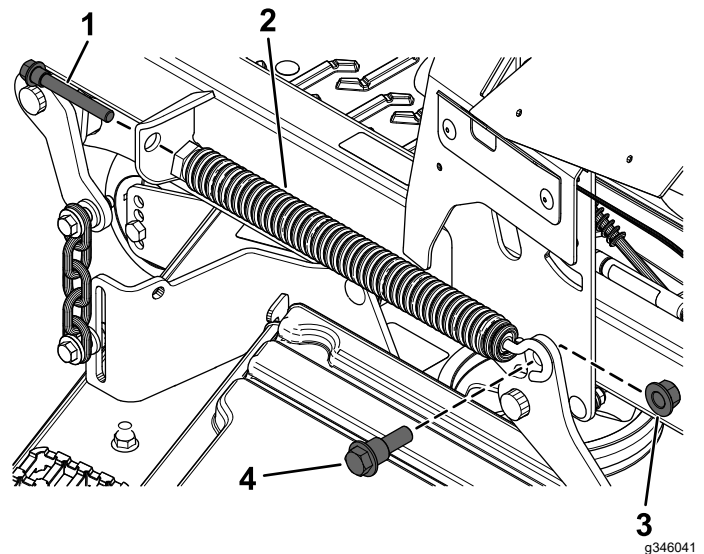


Figure 6

- |                                 |                        |
|---------------------------------|------------------------|
| 1. Boulon de ressort            | 3. Contre-écrou (1/2") |
| 2. Ressort de levage du plateau | 4. Boulon à épaulement |

# 5

## Pose du nouveau levier de commande de déplacement gauche

Pièces nécessaires pour cette opération:

1	Levier de commande de déplacement gauche
---	--

### Procédure

1. Fixez le nouveau levier de commande de déplacement gauche à l'aide des 2 boulons à embase ( $\frac{3}{8}$ " x 1") retirés précédemment, comme à la [Figure 7](#).

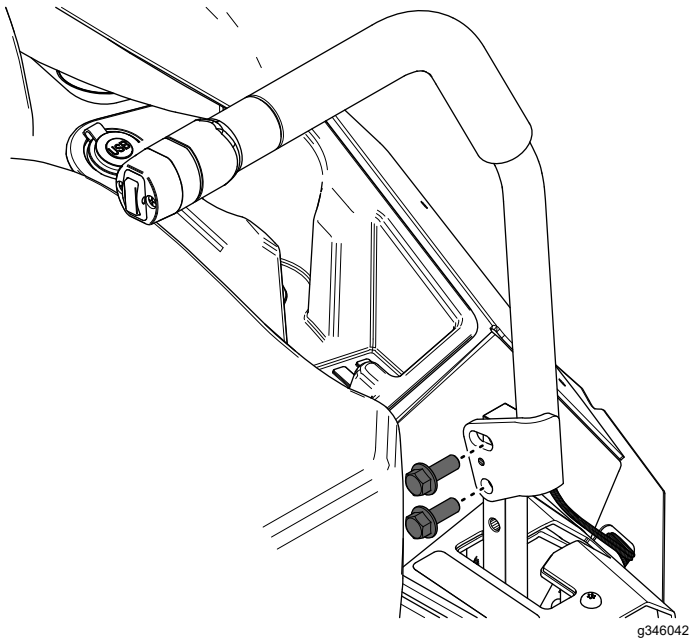


Figure 7

2. Faites passer le faisceau du levier de commande de déplacement par le trou dans la plaque de protection gauche ([Figure 8](#)).
3. Fixez le faisceau dans le cran dans la plaque de commande de déplacement gauche ([Figure 8](#)).

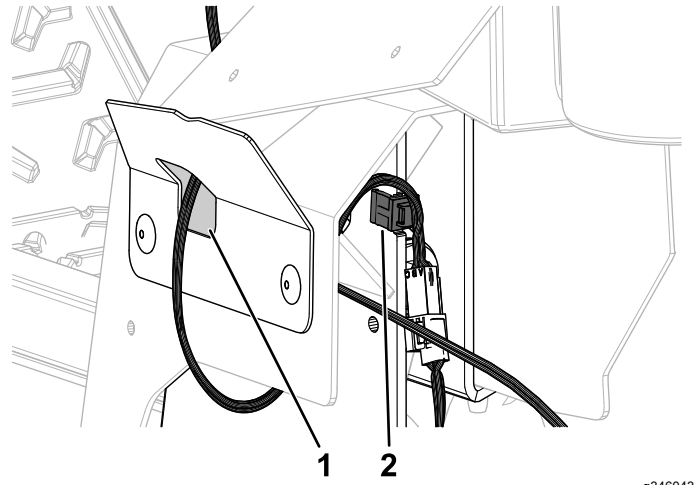


Figure 8

1. Faire passer le faisceau par le trou dans la plaque de protection gauche ici
2. Fixer le faisceau dans le cran ici

# 6

## Installation des supports de l'actionneur et du système de levage arrière

### Pièces nécessaires pour cette opération:

1	Support extérieur d'actionneur
1	Support intérieur d'actionneur
2	Contre-écrou ( $\frac{1}{2}$ " )
1	Axe de pivot
2	Boulon de carrosserie ( $\frac{5}{16}$ " x $2\frac{3}{4}$ " )
2	Boulon de carrosserie ( $\frac{5}{16}$ " x $\frac{3}{4}$ " )
4	Contre-écrou ( $\frac{5}{16}$ " )
1	Boulon à tête hexagonale ( $\frac{1}{2}$ " x $1\frac{1}{4}$ " )

### Procédure

1. Fixez l'axe de pivot dans le bras de levage de plateau arrière à l'aide de 1 contre-écrou ( $\frac{1}{2}$ " ), comme montré à la [Figure 9](#).

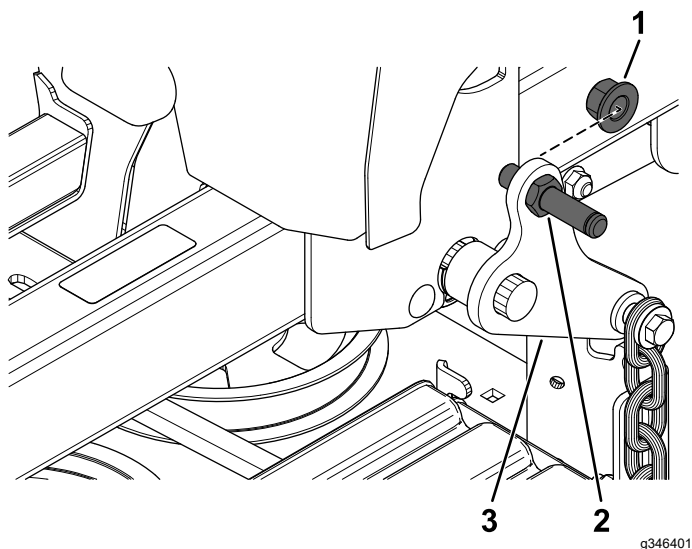


Figure 9

1. Contre-écrou ( $\frac{1}{2}$ " )
2. Axe de pivot
3. Bras de levage de plateau arrière

2. Fixez légèrement le support d'actionneur extérieur sur le tube gauche du cadre à l'aide d'un boulon à tête hexagonale ( $\frac{1}{2}$ " x  $1\frac{1}{4}$ " ) et d'un contre-écrou ( $\frac{1}{2}$ " ), comme montré à la [Figure 10](#).

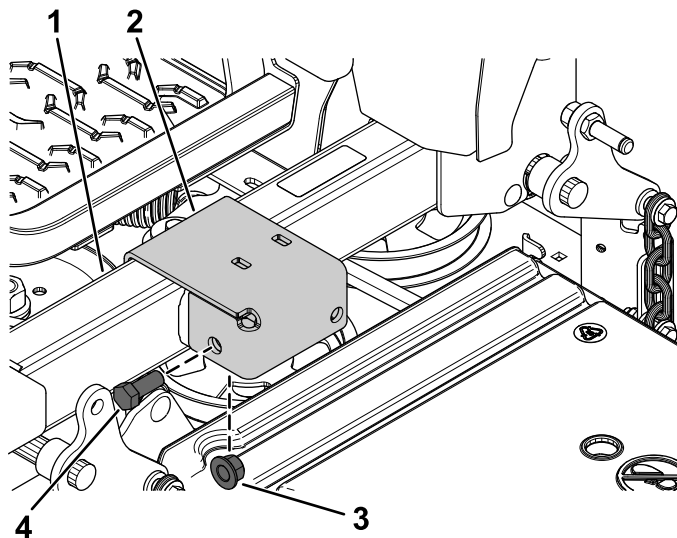


Figure 10

1. Tube de cadre gauche
2. Support extérieur d'actionneur
3. Contre-écrou ( $\frac{1}{2}$ " )
4. Boulon à tête hexagonale ( $\frac{1}{2}$ " x  $1\frac{1}{4}$ " )

3. Fixez légèrement le support d'actionneur intérieur sur le support d'actionneur extérieur à l'aide de 2 boulons de carrosserie ( $\frac{5}{16}$ " x  $\frac{3}{4}$ " ) et de 2 contre-écrous ( $\frac{5}{16}$ " ), comme montré à la [Figure 11](#).

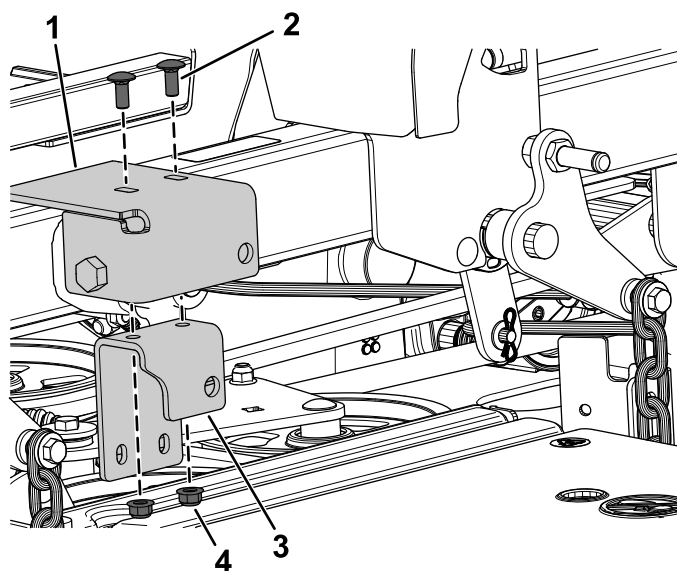
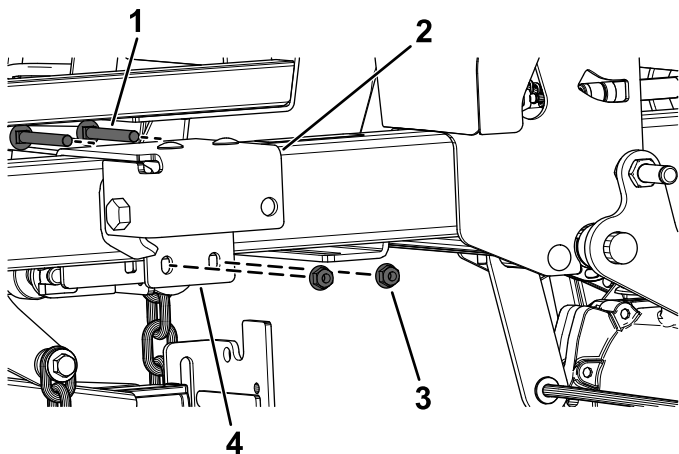


Figure 11

1. Support extérieur d'actionneur
2. Boulon de carrosserie ( $\frac{5}{16}$ " x  $\frac{3}{4}$ " )
3. Support intérieur d'actionneur
4. Contre-écrou ( $\frac{5}{16}$ " )

4. Fixez légèrement le support d'actionneur intérieur sur le support d'actionneur extérieur à l'aide de 2 boulons de carrosserie (5/16" x 2<sup>3</sup>/<sub>4</sub>") et de 2 contre-écrous (5/16"), comme montré à la [Figure 12](#).



**Figure 12**

- |  |                                   |
|--|-----------------------------------|
| 1. Boulon de carrosserie (5/16" x 2 <sup>3</sup> / <sub>4</sub> ") | 3. Contre-écrou (5/16")           |
| 2. Support extérieur d'actionneur                                  | 4. Support intérieur d'actionneur |

5. Serrez le boulon à embase (1/2" x 1 1/4") et le contre-écrou (1/2").
6. Serrez les 4 contre-écrous (5/16").

# 7

## Acheminement du faisceau de câblage et installation des relais

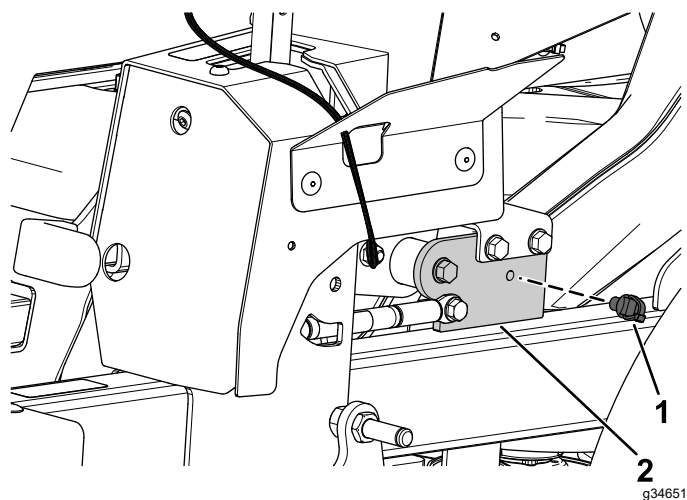
**Pièces nécessaires pour cette opération:**

1	Faisceau de levage du plateau
1	Clip enfichable
2	Relais
1	Vis Taptite

### Procédure

1. Insérez le clip enfichable avant dans le support du levier du frein de stationnement ([Figure 13](#)).

**Remarque:** Le clip enfichable arrière est déjà en place.

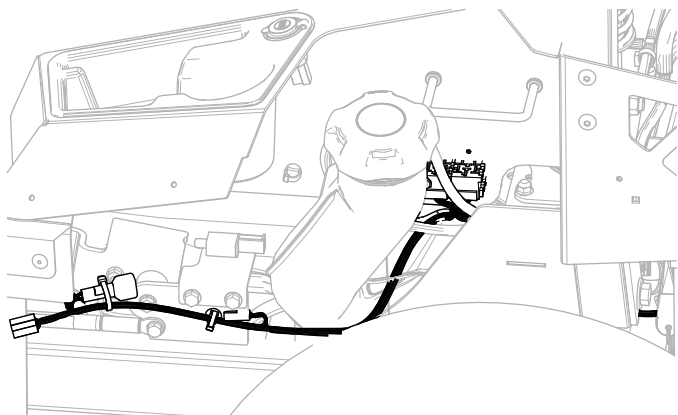


**Figure 13**

- |                    |  |
|--------------------|--|
| 1. Clip enfichable | 2. Support de levier du frein de stationnement |
|--------------------|--|



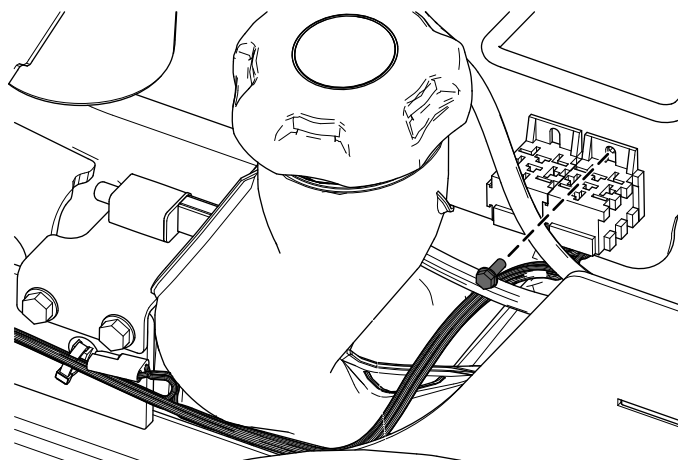
2. Faites passer le faisceau (Figure 14) le long du côté gauche du cadre et à travers le clip enfichable que vous avez installé à l'opération 1.



g347394

Figure 14

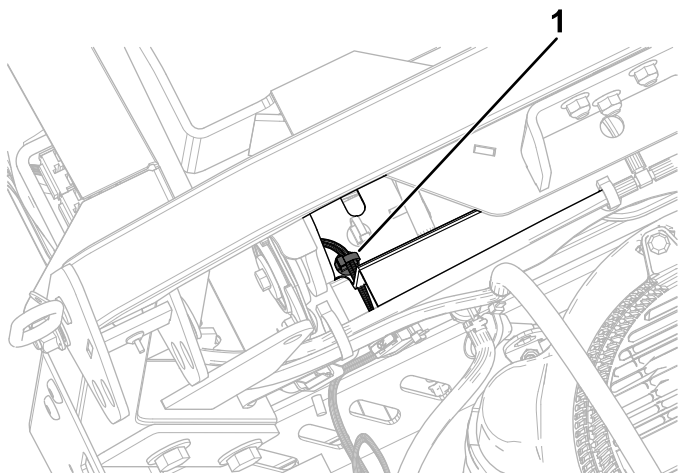
4. Fixez le faisceau près des relais au moyen de la vis Taptite (Figure 16).



g347395

Figure 16

3. Installez le second clip enfichable dans le support arrière du réservoir de carburant (Figure 15).

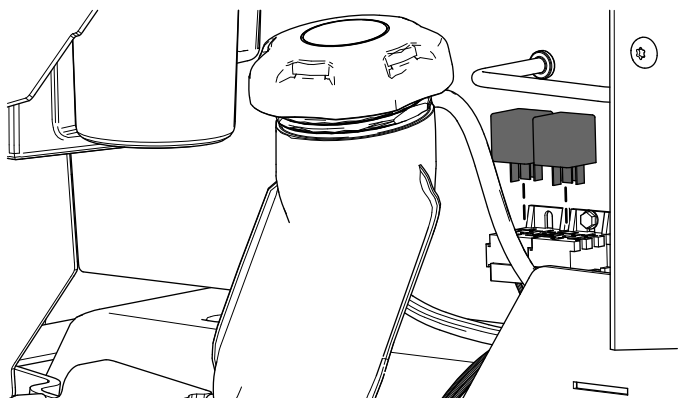


g346520

Figure 15

1. Clip enfichable

5. Installez les 2 relais (Figure 17).



g347393

Figure 17



# 8

## Pose du carénage gauche et du bouchon du réservoir de carburant

Aucune pièce requise

### Procédure

1. Enlevez le bouchon du réservoir de carburant (Figure 3).
2. Fixez le carénage gauche à l'aide des 4 vis à épaulement retirées précédemment (Figure 4).
3. Mettez en place le bouchon du réservoir de carburant (Figure 3).

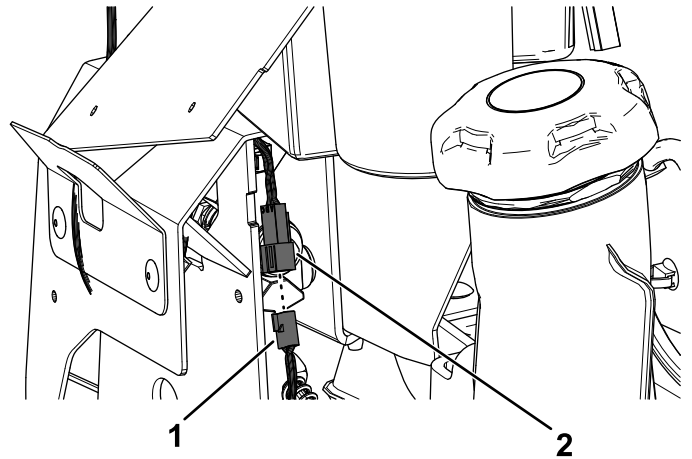
# 9

## Branchement du faisceau de câblage

Aucune pièce requise

### Procédure

1. Branchez le faisceau du kit au connecteur du faisceau de la machine étiqueté CONN-DECK LIFT.
2. Branchez le connecteur du faisceau du kit sur le connecteur du levier de commande de déplacement gauche (Figure 18).

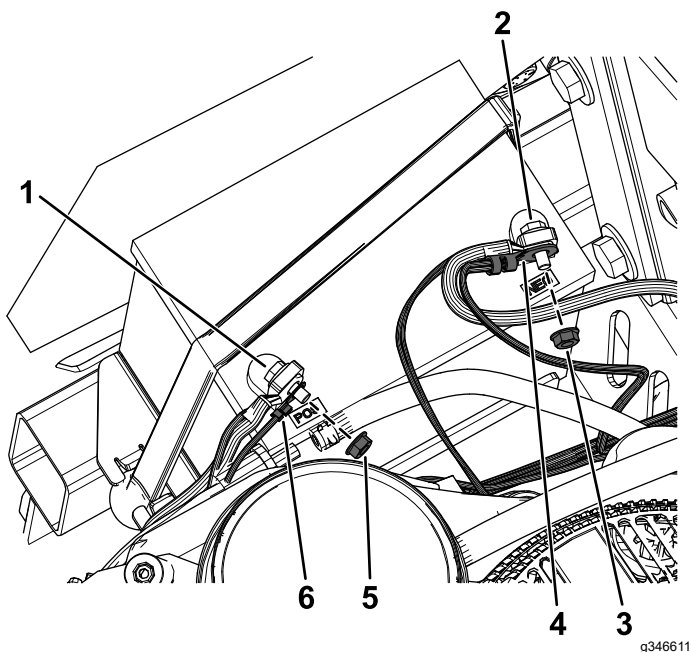


g347392

Figure 18

1. Connecteur du faisceau du kit
  2. Nouveau connecteur du levier de commande de déplacement gauche
- 
3. Branchez le faisceau du kit sur l'actionneur.

4. Retirez le capuchon de protection de la borne positive de la batterie.
5. Retirez l'écrou de la borne positive de la batterie et placez la bague de la borne positive du faisceau du kit sur le boulon (Figure 19).
6. Fixez la bague de la borne positive à l'aide de l'écrou retiré précédemment (Figure 19).
7. Remplacez le capuchon de protection sur la borne positive de la batterie.
8. Retirez l'écrou de la borne négative de la batterie et placez la bague de la borne négative du faisceau du kit sur le boulon (Figure 19).
9. Fixez la bague de la borne négative à l'aide de l'écrou retiré précédemment (Figure 19).



**Figure 19**

- |                             |   |
|-----------------------------|---|
| 1. Boulon de borne positive | 4. Bague de borne négative du faisceau du kit |
| 2. Boulon de borne négative | 5. Écrou de borne positive                    |
| 3. Écrou de borne négative  | 6. Bague de borne positive du faisceau du kit |

# 10

## Installation de l'actionneur

### Pièces nécessaires pour cette opération:

1	Actionneur
1	Clip à goupille
1	Boulon à embase ( $\frac{1}{2}$ " x $2\frac{1}{4}$ " )
1	Contre-écrou ( $\frac{1}{2}$ " )

### Procédure

1. Fixez l'actionneur au bras de levage arrière du plateau à l'aide du clip à goupille (Figure 20).

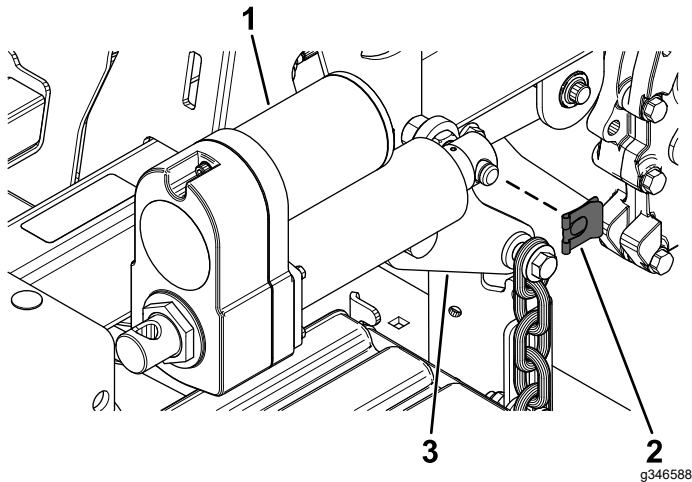


Figure 20

1. Actionneur
2. Clip à goupille
3. Bras de levage de plateau arrière

2. Tournez l'actionneur vers le haut et alignez-le sur le trou dans le support extérieur.

Si les trous ne s'alignent **pas**, démarrez la machine et poussez doucement la commande de levage du plateau sur le levier de commande de déplacement vers le haut ou le bas jusqu'à ce que les trous soient alignés.

3. Fixez l'actionneur sur son support extérieur à l'aide de 1 boulon à embase ( $\frac{1}{2}$ " x  $2\frac{1}{4}$ " ) et 1 contre-écrou ( $\frac{1}{2}$ " ), comme montré à la Figure 21.

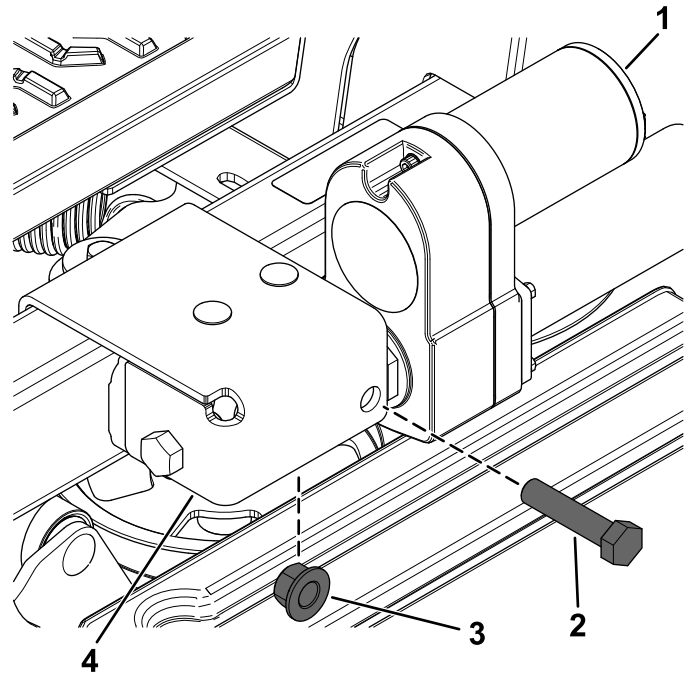


Figure 21

1. Actionneur
2. Boulon à embase ( $\frac{1}{2}$ " x  $2\frac{1}{4}$ " )
3. Contre-écrou ( $\frac{1}{2}$ " )
4. Support extérieur d'actionneur

# 11

## Dépose du verrou de transport

Aucune pièce requise

### Procédure

1. Poussez la commande de levage du plateau vers le haut jusqu'à ce que vous entendiez un cliquettement en provenance de l'actionneur.
2. Coupez le moteur.
3. Retirez le boulon, la rondelle et le verrou de transport (Figure 22).

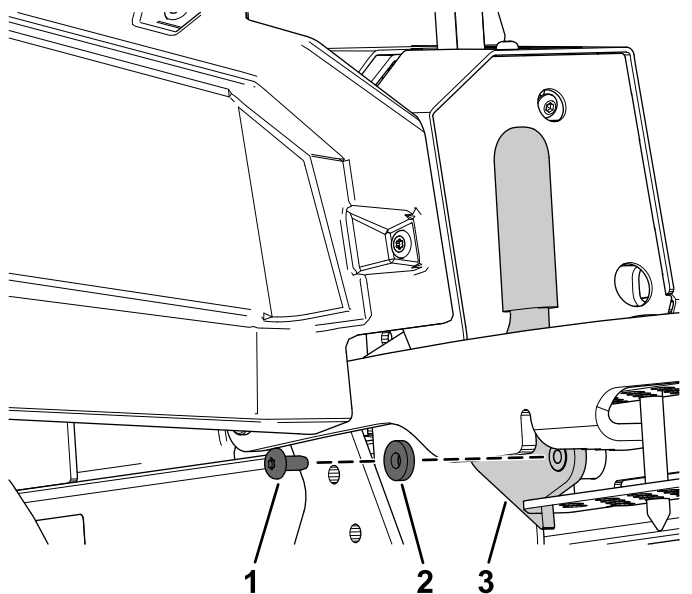


Figure 22

g346609

- |             |                        |
|-------------|------------------------|
| 1. Boulon   | 3. Verrou de transport |
| 2. Rondelle |                        |

# 12

## Contrôle de la hauteur de coupe et de l'inclinaison du plateau de coupe

Aucune pièce requise

### Procédure

Voir la procédure de Réglage de l'horizontalité transversale et de l'inclinaison avant/arrière de la lame dans le *Manuel de l'utilisateur*.

# Utilisation

## Réglage de la hauteur de coupe

### Modèles à levage de plateau électrique

1. Appuyez sur le haut de l'interrupteur de levage du plateau (Figure 23).

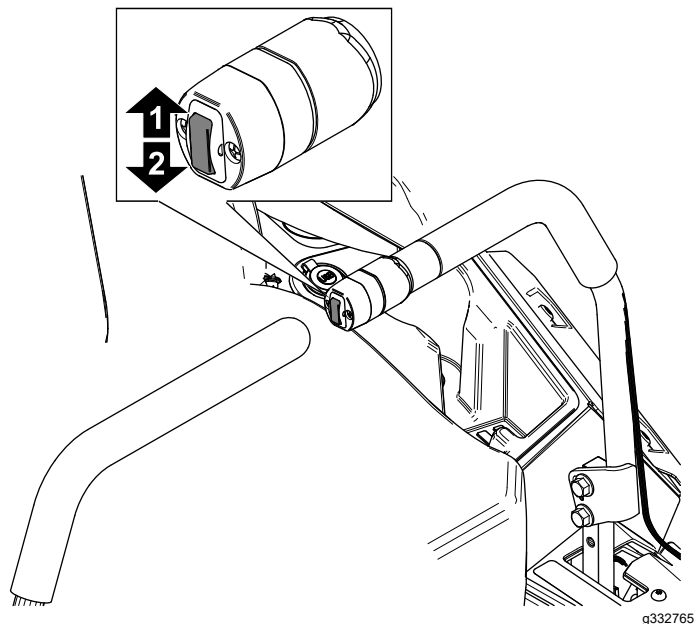


Figure 23

1. Appuyer sur le haut pour lever le plateau
2. Appuyer sur le bas pour baisser le plateau

2. Placez l'axe de chape dans le trou du support correspondant à la hauteur de coupe voulue (Figure 24).
3. Appuyez sur le bas de l'interrupteur de levage du plateau jusqu'à ce la tringlerie de hauteur touche légèrement la goupille de hauteur de coupe (Figure 24).

**Remarque:** Un contact trop prononcé entre la tringlerie et la goupille de hauteur de coupe peut avoir un effet négatif sur la hauteur de coupe et la mise de niveau du plateau.

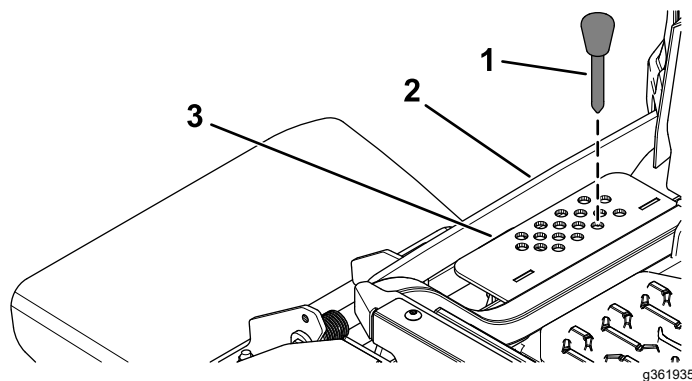


Figure 24

1. Goupille de hauteur de coupe
2. Tringlerie de hauteur de coupe
3. Support de hauteur de coupe

**Remarques:**

**Remarques:**





**Count on it.**