



Kit de arranque por chave

Veículo utilitário Workman® MD/MDX

Modelo nº 121-6338

Form No. 3397-355 Rev B

Instruções de instalação

Este kit destina-se a um Workman MD 2013 com um número de série de 313000401 a 316999999.

Este kit destina-se a um Workman MDX 2013 com um número de série de 313000001 a 316999999.

Nota: Determine os lados direito e esquerdo da máquina a partir da posição normal de operação.

Peças soltas

Utilize a tabela abaixo para verificar se todas as peças foram enviadas.

Procedimento	Descrição	Quantidade	Utilização
1	Nenhuma peça necessária	—	Preparação da máquina.
2	Módulo de arranque por chave Parafuso (¼ x 1½ pol.) Porca flangeada (¼ pol.) Cablagem de arranque por chave frontal	1 1 1 1	Instalação do módulo de arranque por chave e cablagem do arranque por chave frontal.
3	Interruptor de neutro Parafusos (n.º 4 x ¾ pol.) Porca de velocidade Cablagem de ligação	1 2 1 1	Instalação do interruptor do neutro.
4	Cablagem de arranque por chave traseira (MD e MDX) Parafuso intermédio (apenas MDX) Mola (apenas MDX)	1 1 1	Instalação da cablagem de arranque por chave traseira e ajustador do corpo do acelerador.
5	Nenhuma peça necessária	—	Ajuste do ralenti baixo.
6	Calço	2	Ajuste da embraiagem secundária.



1

Preparação da máquina

Nenhuma peça necessária

Procedimento

1. Coloque a máquina numa superfície plana, engate o travão de estacionamento, desligue o motor e retire a chave da ignição.
2. Abra o capot.

2

Instalação do módulo de arranque por chave e cablagem do arranque por chave frontal

Peças necessárias para este passo:

1	Módulo de arranque por chave
1	Parafuso ($\frac{1}{4} \times 1\frac{3}{8}$ pol.)
1	Porca flangeada ($\frac{1}{4}$ pol.)
1	Cablagem de arranque por chave frontal

Procedimento

1. Fixe o módulo de arranque por chave na estrutura do conjunto do pedal utilizando um parafuso ($\frac{1}{4} \times 1\frac{3}{8}$ pol.) e uma porca flangeada ($\frac{1}{4}$ pol.) como se mostra na [Figura 1](#).

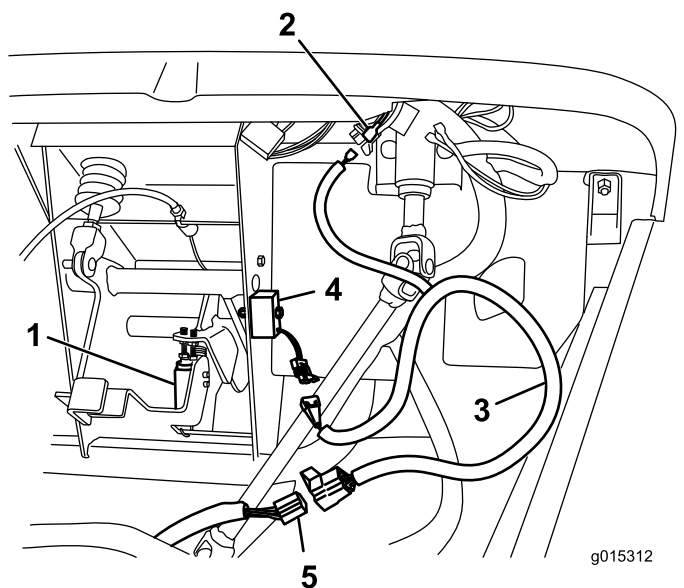


Figura 1

1. Interruptor do pedal
2. Abra a ficha de lingueta do arranque por chave
3. Cablagem de arranque por chave frontal
4. Módulo de arranque por chave
5. Conector da cablagem existente

2. Desligue o conector da cablagem existente do interruptor do pedal ([Figura 1](#)).
3. Localize a cablagem de arranque por chave frontal ([Figura 1](#)) nas peças soltas.
4. Ligue cablagem do arranque por chave frontal ao módulo de arranque por chave com o conector correspondente e ligue a extremidade oposta ao conector de cablagem existente ([Figura 1](#)).
5. Localize o cabo da cablagem existente rotulado Key Start (arranque por chave) ([Figura 1](#)).
6. Ligue o cabo de arranque por chave da cablagem de arranque por chave frontal ao cabo rotulado no veículo ([Figura 1](#)).

Nota: Se o conector tiver uma manga protetora, corte a manga antes da instalação do conector.

3

Instalação do interruptor de neutro

Peças necessárias para este passo:

1	Interruptor de neutro
2	Parafusos (n.º 4 x ¾ pol.)
1	Porca de velocidade
1	Cablagem de ligação

Procedimento

1. Remova os oito parafusos e oito porcas que prendem a base do banco à estrutura.
2. Remova o manípulo das mudanças e a placa das mudanças da base do banco.
3. Retire a base do banco.
4. Monte o interruptor no lado direito do conjunto das mudanças utilizando 2 parafusos (n.º 4 x ¾ pol.) e porca de velocidade (Figura 2).

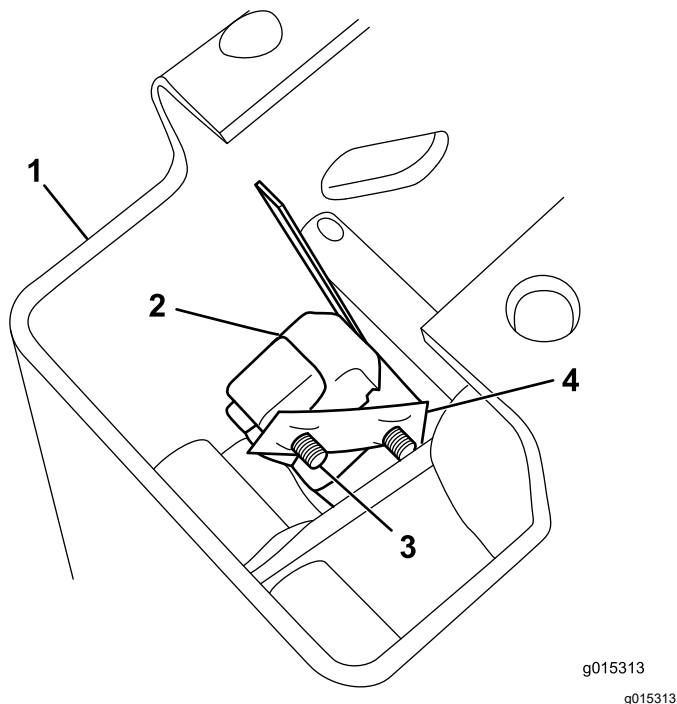


Figura 2

1. Conjunto da alavanca de mudanças
2. Interruptor
3. Parafuso
4. Porca de velocidade
5. Ligue cablagem de ligação ao interruptor e ao conector, com o fio azul e amarelo, na cablagem

do veículo próxima da alavanca de mudanças (Figura 3).

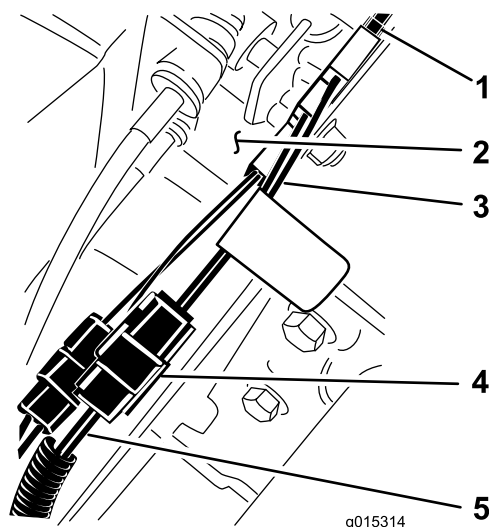


Figura 3

1. Interruptor
2. Conjunto da alavanca de mudanças
3. Cablagem de ligação
4. Conector da cablagem do veículo
5. Fios amarelo e azul
6. Instale o conjunto da alavanca de mudanças, placa de mudanças e manípulo na base do banco.
7. Instale a base do banco na estrutura.

4

Instalação da cablagem de arranque por chave traseira e parafuso intermédio

Peças necessárias para este passo:

1	Cablagem de arranque por chave traseira (MD e MDX)
1	Parafuso intermédio (apenas MDX)
1	Mola (apenas MDX)

Procedimento

1. Eleve a plataforma para aceder ao compartimento do motor e prenda-o com o dispositivo de bloqueio.

2. Remova a cobertura elétrica localizada junto do lado direito da estrutura para obter acesso ao regulador e cablagem (Figura 4).
3. Desligue o regulador da cablagem do veículo e ligue-o à cablagem do arranque por chave traseira (Figura 4).

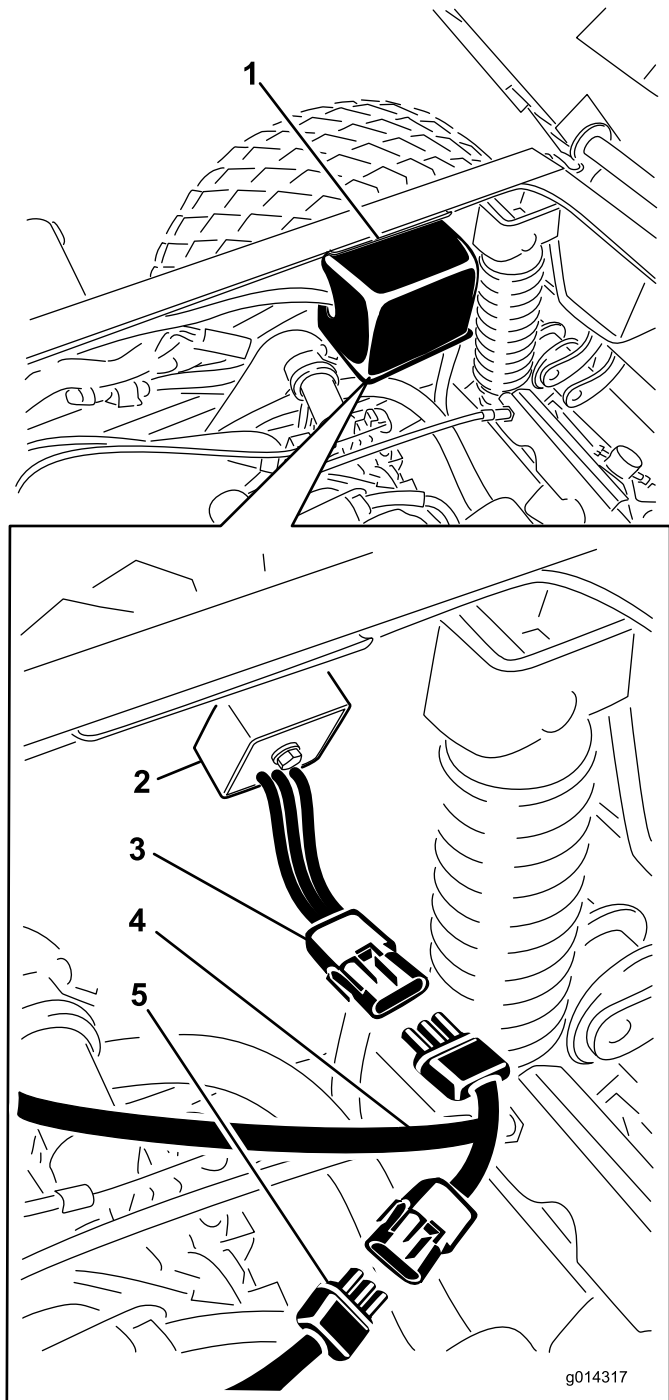


Figura 4

- | | |
|--------------------------|---|
| 1. Cobertura elétrica | 4. Cablagem de arranque por chave frontal |
| 2. Regulador | 5. Cablagem principal |
| 3. Conector do regulador | |

4. Ligue cablagem do arranque por chave traseira à cablagem do veículo (Figura 4).
5. Encaminhe a cablagem do arranque por chave traseira ao longo da estrutura com a cablagem existente para a frente do motor.

Nota: Certifique-se de que a cablagem segue entre o conjunto do filtro de ar e o lado direito da estrutura do veículo.

6. Localize o módulo de ignição do motor no lado inferior e cobertura do motor (Figura 5).

Nota: O módulo encontra-se na extremidade frontal do conjunto do motor.

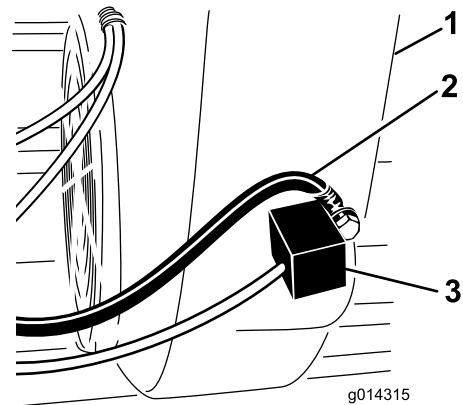


Figura 5

Módulo de ignição MDX

- | | |
|--|-------------------------------|
| 1. Cobertura do motor | 3. Módulo de ignição do motor |
| 2. Fio de terra preto com terminal de anel | |

7. Retire o fio estilo bala do fio cinzento que sai do módulo de ignição do motor e instale o fio no conector na extremidade da cablagem do arranque por chave traseira que foi encaminhado para a frente (Figura 6).

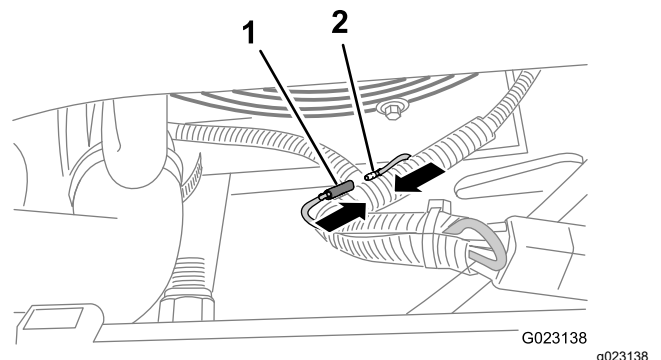


Figura 6

Fio de ignição MD

- | | |
|--|---|
| 1. Conector estilo bala, fêmea (cablagem do kit de arranque por chave) | 2. Conector estilo bala, macho (módulo de ignição do motor) |
|--|---|

8. Coloque fita isoladora na extremidade do fio cinzento.

Nota: Este fio vai permanecer desligado e a fita impede de ligar à terra.

9. **Apenas para máquinas MDX:** Instale o parafuso intermédio e mola no conjunto do carburador na alavanca do acelerador (Figura 7).

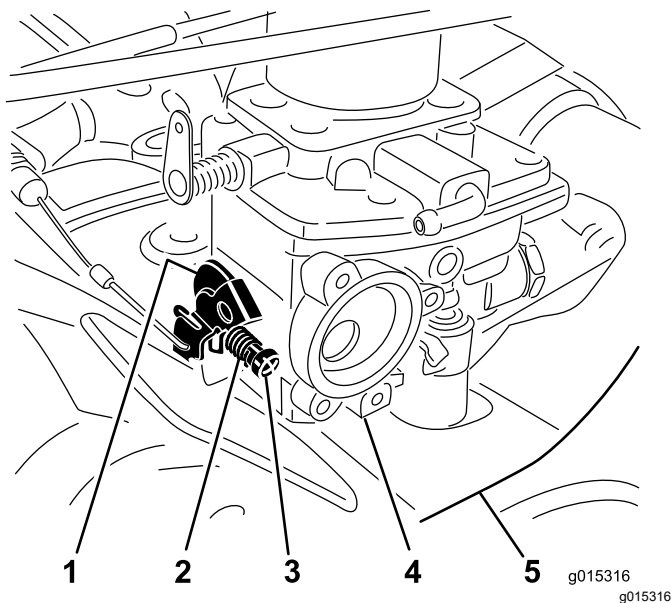


Figura 7
Carburador MDX

- | | |
|-------------------------------------|---------------------------|
| 1. Alavanca do acelerador | 4. Conjunto do carburador |
| 2. Mola | 5. Cobertura do motor |
| 3. Parafuso de regulação do ralenti | |

10. Enrosque o parafuso do travão do regulador no sentido dos ponteiros do relógio até que faça um contacto inicial com alavanca do acelerador e, em seguida, rode o parafuso uma volta adicional no sentido dos ponteiros do relógio (Figura 7).

5

Ajuste do ralenti baixo

Nenhuma peça necessária

Procedimento

Ajuste a velocidade do ralenti do motor depois da instalação do travão do regulador para se certificar de que a máquina funciona corretamente com o interruptor de chave.

1. Ligue o motor.
2. Ajuste o parafuso do ralenti para obter um ralenti baixo de 1050 a 1150 rpm (Figura 7 e Figura 8).

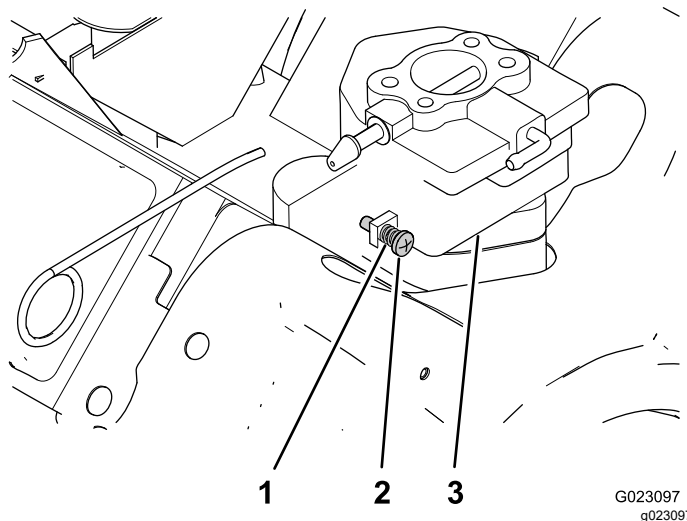


Figura 8
Carburador MD

- | | |
|-------------------------------------|---------------------------|
| 1. Mola | 3. Conjunto do carburador |
| 2. Parafuso de regulação do ralenti | |

3. Desça a plataforma e feche o capot.

6

Ajuste da embraiagem secundária

Peças necessárias para este passo:

2	Calço
---	-------

Procedimento

Se a máquina ainda deslizar com o motor ao ralenti baixo, tem de adicionar um ou dois calços à embraiagem secundária para soltar a tensão da correia.

⚠ CUIDADO

Se a máquina tiver estado a funcionar, a panela de escape e sistema de exaustão estarão muito quentes e podem causar queimaduras graves se lhes tocar.

Deixe a máquina arrefecer completamente antes de realizar este procedimento.

1. Coloque a máquina numa superfície plana, engate o travão de estacionamento, desligue o motor e retire a chave da ignição.
2. Eleve a plataforma para aceder ao compartimento do motor e prenda-o com o dispositivo de bloqueio.
3. Desligue as duas molas que prendem panela de escape ao sistema de exaustão, retire as duas fixações que prendem a panela de escape à estrutura e retire a panela de escape (Figura 9).

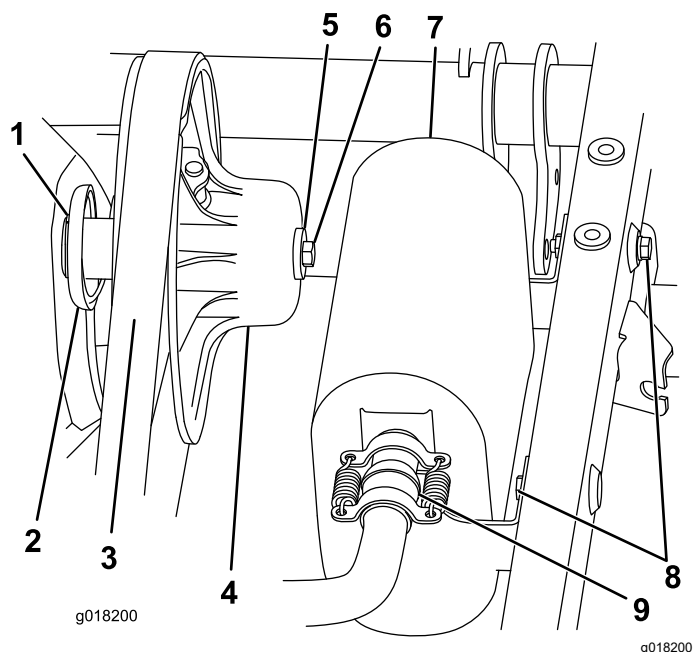


Figura 9

- | | |
|-----------------------------|-------------------------------------|
| 1. Anel de retenção | 6. Parafuso |
| 2. Fixação da mola exterior | 7. Panela de escape |
| 3. Correia | 8. Fixações da panela de escape |
| 4. Embraiagem secundária | 9. Desligue a panela de escape aqui |
| 5. Anilha escalonada | |

4. Retire correia da embraiagem secundária (Figura 9).
5. Retire o parafuso e anilha escalonada que prendem a embraiagem e empurre a embraiagem para fora da transmissão (Figura 9).
6. Vire a embraiagem (Figura 10).

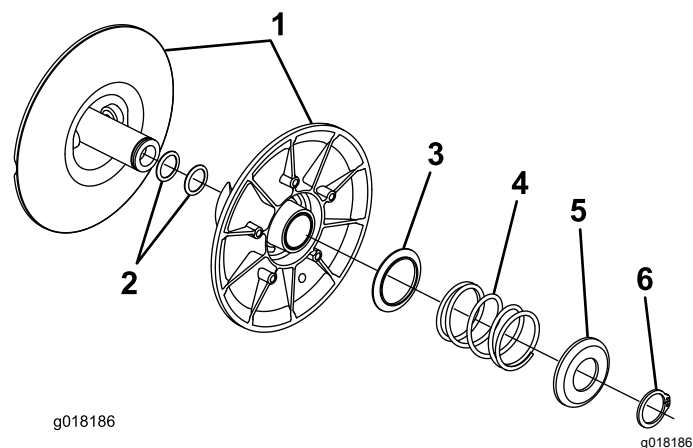


Figura 10

- | | |
|-----------------------------|-----------------------------|
| 1. Embraiagem secundária | 4. Mola |
| 2. Calços | 5. Fixação da mola exterior |
| 3. Fixação da mola interior | 6. Anel de retenção |

7. Utilizando ferramenta de compressão de molas (TOR-6027), comprima a retenção da mola exterior e mola para o interior aliviando a pressão no anel de retenção (Figura 10).
8. Retire o anel de retenção e liberte, lentamente, a pressão da mola, retirando a retenção da mola exterior e a mola.

⚠ CUIDADO

A mola encontra-se sob pressão considerável e pode saltar se remover o anel sem comprimir previamente a mola. Isto pode ejetar peças atingindo-o a si ou a pessoas na área, causando ferimentos.

Comprima a mola antes de remover o anel de retenção e liberte lenta e cuidadosamente a pressão da mola.

9. Separe as duas metades da embraiagem (Figura 10).
10. Faça deslizar um calço para o veio da embraiagem (Figura 10).
11. Monte a embraiagem, utilizando a ferramenta de compressão de molas (TOR-6027) para manter a mola enquanto a prende com o anel de retenção.
12. Instale a embraiagem na transmissão e prenda-a utilizando a anilha escalonada e parafuso que removeu previamente.
13. Aperte o parafuso com uma força de 53 a 63 N·m.
14. Instale a correia.
15. Instale a panela de escape utilizando as fixações previamente removidas.
16. Baixe a plataforma e teste a máquina.

Nota: Se a máquina ainda deslizar com o motor ao ralenti baixo, repita este procedimento e instale o segundo calço.



Count on it.