



Elektro-Sofortstart

Nutzfahrzeug der Serie Workman® MD/MDX

Modellnr. 121-6338

Installationsanweisungen

Dieses Kit kann mit einem 2013 Workman MD mit einer Seriennummer zwischen 313000401 und 316999999 verwendet werden.

Dieses Kit kann mit einem 2013 Workman MDX mit einer Seriennummer zwischen 313000001 und 316999999 verwendet werden.

Hinweis: Bestimmen Sie die linke und rechte Seite der Maschine anhand der normalen Sitz- und Bedienposition.

Einzelteile

Prüfen Sie anhand der nachstehenden Tabelle, dass Sie alle im Lieferumfang enthaltenen Teile erhalten haben.

Verfahren	Beschreibung	Menge	Verwendung
1	Keine Teile werden benötigt	–	Vorbereiten der Maschine.
2	Elektro-Sofortstartmodul Schraube (1/4" x 1 3/8") Bundmutter (1/4") Vorderer Kabelbaum für den Elektro-Sofortstart	1 1 1 1	Einbauen des Elektro-Sofortstartmoduls und des vorderen Kabelbaums für den Elektro-Sofortstart.
3	Neutralschalter Schrauben (Nr. 4 x 3/4") Blechmutter Überbrückungskabelbaum	1 2 1 1	Einbauen des Neutralschalters.
4	Hinterer Kabelbaum für den Elektro-Sofortstart (MD und MDX) Leerlaufschraube (nur MDX) Feder (nur MDX)	1 1 1	Einbauen des hinteren Kabelbaums für den Elektro-Sofortstart und den Gasbedienungsgehäuseeinsteller.
5	Keine Teile werden benötigt	–	Einstellen des niedrigen Leerlaufs.
6	Beilagscheibe	2	Einstellen der sekundären Kupplung.



1

Vorbereiten der Maschine

Keine Teile werden benötigt

Verfahren

1. Stellen Sie die Maschine auf eine ebene Fläche, aktivieren die Feststellbremse, stellen den Motor ab und ziehen den Zündschlüssel ab.
2. Öffnen Sie die Motorhaube.

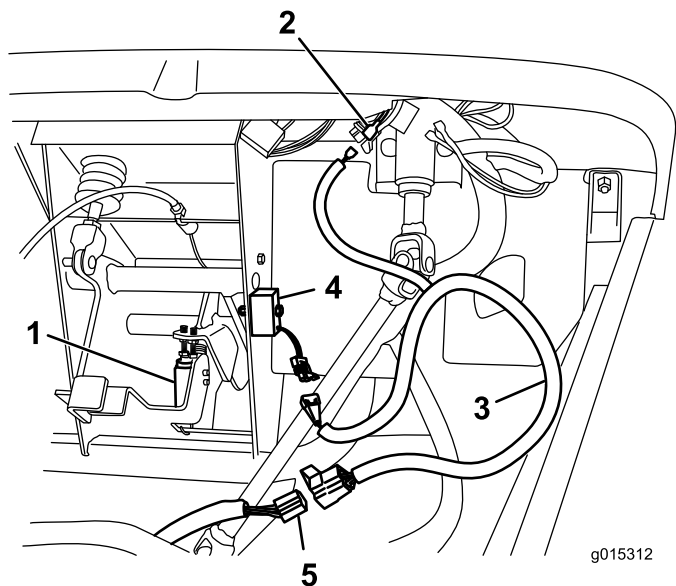


Bild 1

- | | |
|---|-----------------------------------|
| 1. Pedalschalter | 4. Elektro-Sofortstartmodul |
| 2. Offener Elektro-Sofortstart-Flachstecker | 5. Vorhandener Kabelbaumanschluss |
| 3. Vorderer Kabelbaum für den Elektro-Sofortstart | |

2

Einbauen des Elektro-Sofortstartmoduls und des vorderen Kabelbaums für den Elektro-Sofortstart

Für diesen Arbeitsschritt erforderliche Teile:

1	Elektro-Sofortstartmodul
1	Schraube ($\frac{1}{4}$ " x $1\frac{3}{8}$ ")
1	Bundmutter ($\frac{1}{4}$ ")
1	Vorderer Kabelbaum für den Elektro-Sofortstart

Verfahren

1. Befestigen Sie das Elektro-Sofortstartmodul mit einer Schraube ($\frac{1}{4}$ " x $1\frac{3}{8}$ ") und Bundmutter ($\frac{1}{4}$ ") am Pedalrahmen, wie in Bild 1 abgebildet.

2. Schließen Sie den vorhandenen Kabelbaumanschluss vom Pedalschalter ab (Bild 1).
3. Der vordere Kabelbaum für den Elektro-Sofortstart (Bild 1) ist Teil der losen Teile.
4. Schließen Sie den vorderen Kabelbaum für den Elektro-Sofortstart am Elektro-Sofortstartmodul mit dem passenden Anschluss an und schließen Sie das andere Ende an den vorhandenen Kabelbaumanschluss an (Bild 1).
5. Ermitteln Sie das mit „Key Start“ (Elektro-Sofortstart) beschriftete Anschlusskabel (Bild 1).
6. Schließen Sie das Elektro-Sofortstartkabel am vorderen Kabelbaum für den Elektro-Sofortstart am beschrifteten Kabel am Fahrzeug an (Bild 1).

Hinweis: Wenn der Anschluss eine Schutzumhüllung hat, schneiden Sie die Umhüllung vor der Installation des Anschlusses ab.

3

Einbauen des Neutralschalters

Für diesen Arbeitsschritt erforderliche Teile:

1	Neutralschalter
2	Schrauben (Nr. 4 x ¾")
1	Blechmutter
1	Überbrückungskabelbaum

Verfahren

1. Entfernen Sie die acht Schrauben und acht Muttern, mit denen das Sitzunterteil am Rahmen befestigt ist.
2. Nehmen Sie den Schalthebel und die Schaltplatte vom Sitzunterteil ab.
3. Entfernen Sie das Sitzunterteil.
4. Montieren Sie den Schalter mit zwei Schrauben (Nr. 4 x ¾") und der Blechmutter an der rechten Seite des Ganghebels (**Bild 2**).

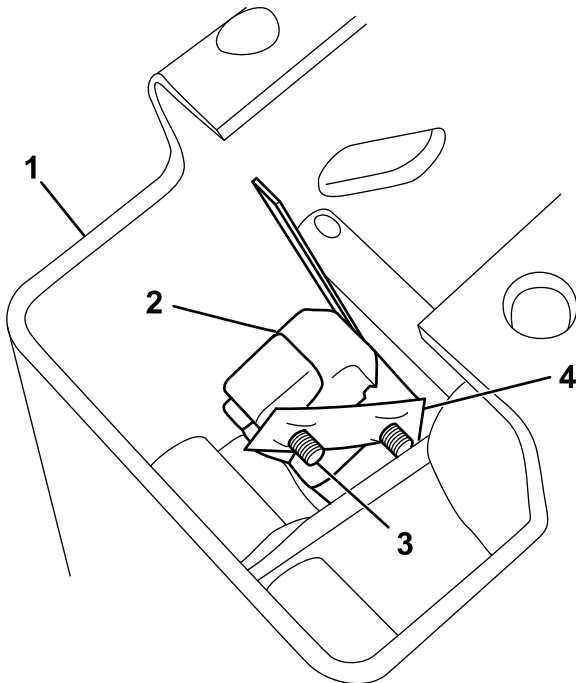


Bild 2

- | | |
|--------------|----------------|
| 1. Ganghebel | 3. Schraube |
| 2. Schalter | 4. Blechmutter |

5. Schließen Sie den Überbrückungskabelbaum am Schalter und am Anschluss an und

schließen ihn mit dem blauen und gelben Kabel am Fahrzeugkabelbaum in der Nähe des Ganghebels an (**Bild 3**).

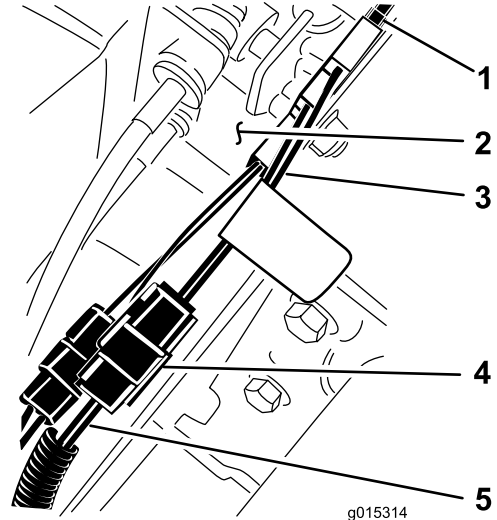


Bild 3

- | | |
|---------------------------|-----------------------------------|
| 1. Schalter | 4. Anschluss am Fahrzeugkabelbaum |
| 2. Ganghebel | 5. Gelber und blauer Draht |
| 3. Überbrückungskabelbaum | |

6. Befestigen Sie den Ganghebel, die Schaltplatte und das Handrad am Sitzunterteil.
7. Befestigen Sie die Sitzbasis am Rahmen.

4

Einbauen des hinteren Kabelbaums für den Elektro-Sofortstart und der Leerlaufschraube

Für diesen Arbeitsschritt erforderliche Teile:

1	Hinterer Kabelbaum für den Elektro-Sofortstart (MD und MDX)
1	Leerlaufschraube (nur MDX)
1	Feder (nur MDX)

Verfahren

1. Heben Sie die Ladepritsche an, um den Motorraum zugänglich zu machen, und sichern Sie sie mit der Stützstange.

2. Entfernen Sie die elektrische Abdeckung an der rechten Seite des Rahmens, um den Regler und die Kabel zugänglich zu machen (**Bild 4**).
3. Schließen Sie den Regler vom Fahrzeugkabelbaum ab und schließen ihn am hinteren Kabelbaum für den Elektro-Sofortstart an (**Bild 4**).

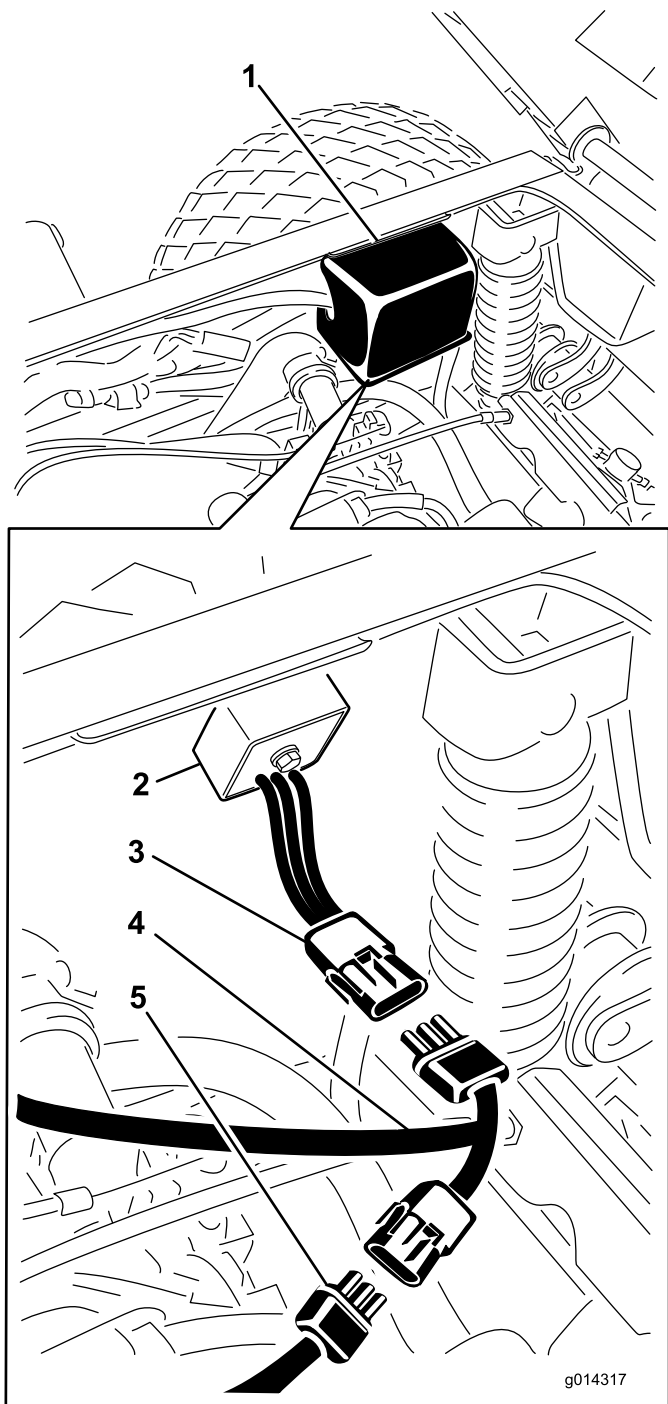


Bild 4

- | | |
|--------------------------|---|
| 1. Elektrische Abdeckung | 4. Hinterer Kabelbaum für den Elektro-Sofortstart |
| 2. Regler | 5. Hauptkabelbaum |
| 3. Regleranschluss | |

4. Schließen Sie den hinteren Kabelbaum für den Elektro-Sofortstart am Fahrzeugkabelbaum an (**Bild 4**).
5. Verlegen Sie den hinteren Kabelbaum für den Elektro-Sofortstart mit den vorhandenen Kabeln entlang des Rahmens nach vorne zum Motor.

Hinweis: Stellen Sie sicher, dass der Kabelbaum zwischen dem Luftfilter und der rechten Seite des Fahrzeugrahmens verlegt ist.

6. Ermitteln Sie das Motorzündungsmodul an der Unterseite der Motorhaube (**Bild 5**).

Hinweis: Das Modul befindet sich vorne am Motor.

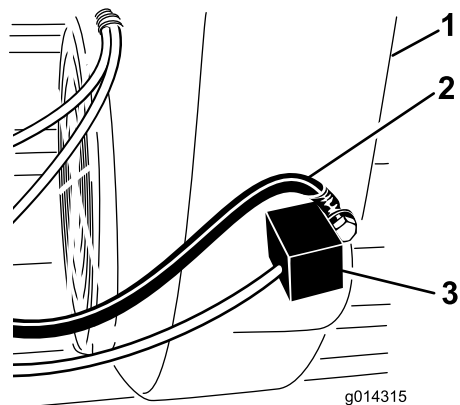


Bild 5
MDX-Zündungsmodul

- | | |
|--------------------------------------|-----------------------|
| 1. Motorhaube | 3. Motorzündungsmodul |
| 2. Schwarzes Erdkabel mit Kabelschuh | |

7. Entfernen Sie den kugelartigen Anschlussdraht vom grauen Draht, der vom Motorzündungsmodul kommt, und schließen Sie den Anschlussdraht am Anschluss am Ende des hinteren Kabelbaums für den Elektro-Sofortstart an, den Sie nach vorne verlegt haben (**Bild 6**).

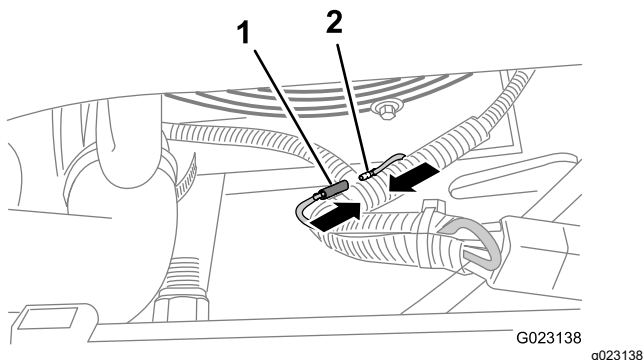


Bild 6
MD-Zündungskabel

1. Rundbuchse (Kabelbaum für Elektro-Sofortstart)
2. Rundstecker (Motorzündungsmodul)

8. Umwickeln Sie das Ende des grauen Drahts mit Band.

Hinweis: Dieser Draht wird nicht angeschlossen und das Band verhindert ein Erden.

9. **Nur MDX-Maschinen:** Befestigen Sie die Leerlaufschraube und die Feder am Vergaser am Gasbedienungshebel (**Bild 7**).

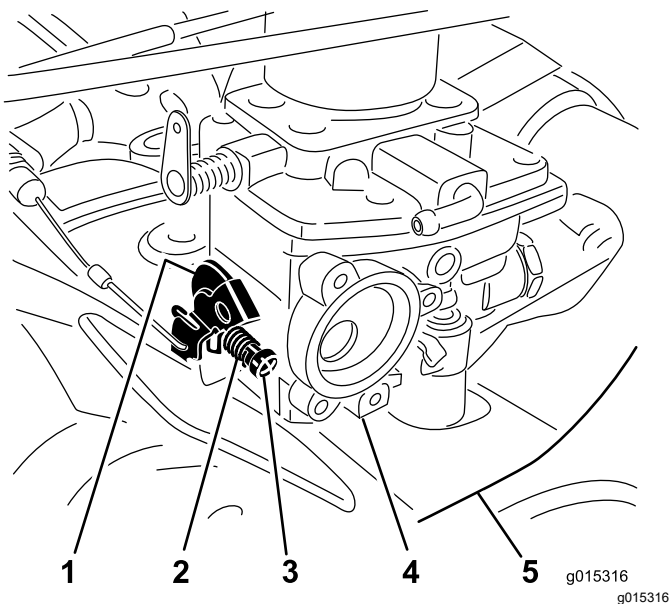


Bild 7
MDX-Vergaser

1. Gasbedienungshebel
2. Feder
3. Leerlaufschraube
4. Vergaser
5. Motorhaube

5

Einstellen des niedrigen Leerlaufs

Keine Teile werden benötigt

Verfahren

Stellen Sie den Leerlauf des Motors ein, nachdem Sie den Gasbedienungsanschlag befestigt haben, um sicherzustellen, dass die Maschine richtig mit dem Zündschloss funktioniert.

1. Lassen Sie den Motor an.
2. Stellen Sie die Leerlaufschraube so ein, dass Sie einen niedrigen Leerlauf von 1.050 U/min \pm 1.150 U/min erreichen (**Bild 7** und **Bild 8**).

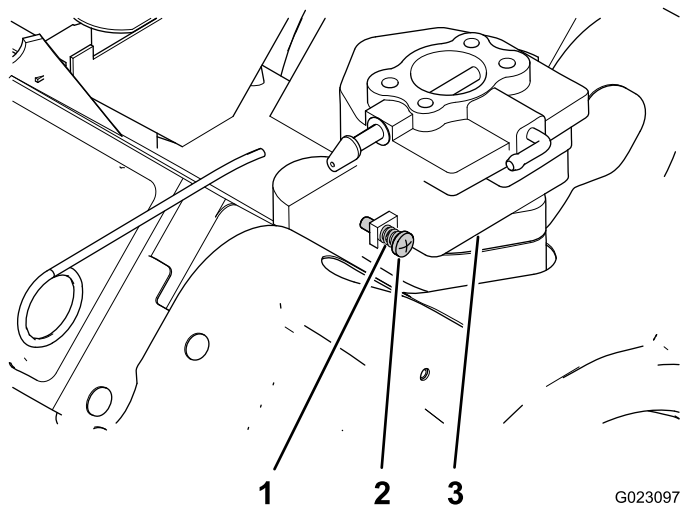


Bild 8
MD-Vergaser

1. Feder
2. Leerlaufschraube
3. Vergaser

3. Senken Sie die Ladepritsche ab und schließen Sie die Motorhaube.

10. Schrauben Sie die Schraube nach rechts in den Gasbedienungsanschlag ein, bis sie den Gasbedienungshebel berührt, drehen Sie die Schraube dann um eine weitere Umdrehung nach rechts (**Bild 7**).

6

Einstellen der sekundären Kupplung

Für diesen Arbeitsschritt erforderliche Teile:

2	Beilagscheibe
---	---------------

Verfahren

Wenn die Maschine im niedrigen Leerlauf etwas kriecht, legen Sie eine oder zwei Beilagscheiben auf die sekundäre Kupplung, um die Riemenspannung zu verringern.

⚠ ACHTUNG

Wenn die Maschine eingesetzt wurde, ist der Auspuff und die Auspuffanlage sehr heiß, und Sie können schwere Verletzungen erleiden, wenn Sie die Teile anfassen.

Lassen Sie die Maschine ganz abkühlen, bevor Sie diese Schritte ausführen.

1. Stellen Sie die Maschine auf eine ebene Fläche, aktivieren die Feststellbremse, stellen den Motor ab und ziehen den Zündschlüssel ab.
2. Heben Sie die Ladepritsche an, um den Motorraum zugänglich zu machen, und sichern Sie sie mit der Stützstange.
3. Schließen Sie die zwei Federn ab, mit denen der Auspuff an der Auspuffanlage befestigt ist, entfernen Sie die zwei Befestigungen, mit denen der Auspuff am Rahmen befestigt ist, und nehmen Sie den Auspuff ab (Bild 9).

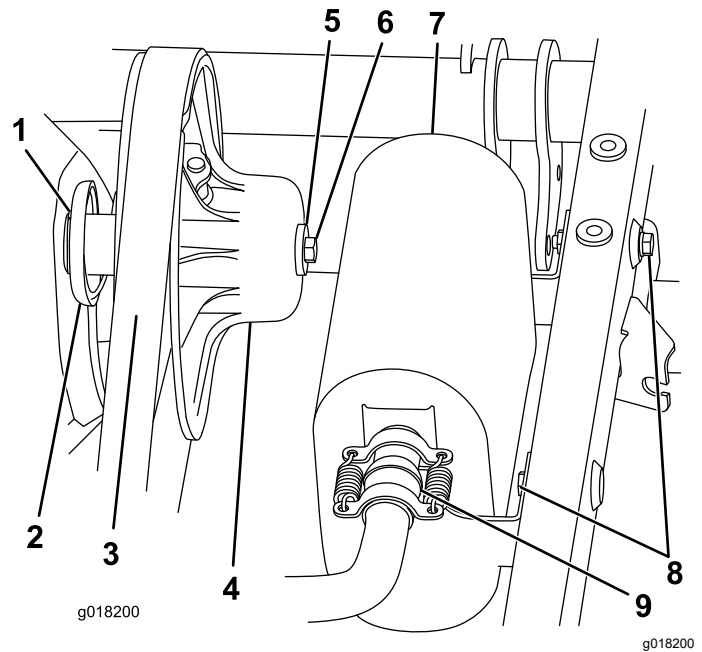


Bild 9

- | | |
|------------------------|--------------------------------------|
| 1. Haltering | 6. Schraube |
| 2. Äußerer Federhalter | 7. Auspuff |
| 3. Riemen | 8. Auspuffbefestigungen |
| 4. Sekundäre Kupplung | 9. Schließen Sie den Auspuff hier ab |
| 5. Scheibe | |

4. Nehmen Sie den Riemen von der sekundären Kupplung ab (Bild 9).
5. Entfernen Sie die Schraube und Scheibe, mit denen die Kupplung befestigt ist; ziehen Sie die Kupplung vom Getriebe (Bild 9).
6. Drehen Sie die Kupplung um (Bild 10).

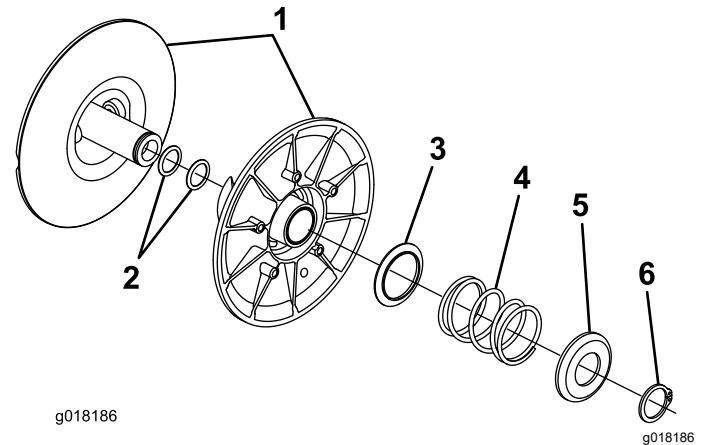


Bild 10

- | | |
|------------------------|------------------------|
| 1. Sekundäre Kupplung | 4. Federclip |
| 2. Beilagscheiben | 5. Äußerer Federhalter |
| 3. Innerer Federhalter | 6. Haltering |

7. Drücken Sie den äußeren Federhalter und die Feder mit dem Federdruckwerkzeug

(TOR-6027) zusammen, um den Druck auf den Haltering zu verringern (Bild 10).

8. Entfernen Sie den Haltering und lassen Sie den Federdruck langsam ab; entfernen Sie den äußeren Federhalter und die Feder.

⚠ ACHTUNG

Die Feder steht unter starkem Druck und kann nach außen springen, wenn Sie den Haltering entfernen, ohne zuerst die Feder zusammengedrückt zu haben. Teile können zu Ihnen oder Unbeteiligte herausgeschleudert werden und Verletzungen verursachen.

Drücken Sie die Feder vor dem Entfernen des Halterings zusammen und lassen Sie den Federdruck vorsichtig und langsam ab.

9. Ziehen Sie die zwei Kupplungshälften auseinander (Bild 10).
10. Schieben Sie eine Beilagscheibe auf die Kupplungswelle (Bild 10).
11. Bauen Sie die Kupplung zusammen; halten Sie die Feder mit dem Federdruckwerkzeug (TOR-6027), wenn Sie sie am Haltering befestigen.
12. Befestigen Sie die Kupplung am Getriebe und befestigen Sie sie mit der vorher entfernten Scheibe und Schraube.
13. Ziehen Sie die Schraube mit 53 bis 63 N·m an.
14. Montieren Sie den Riemen.
15. Befestigen Sie den Auspuff mit den vorher entfernten Befestigungen.
16. Senken Sie die Ladepritsche ab und testen die Maschine.

Hinweis: Wenn die Maschine immer noch im niedrigen Leerlauf kriecht, wiederholen Sie die Schritte und legen Sie eine zweite Beilagscheibe auf.



Count on it.