



# Slangutbytessats

Traktorenheter i Groundsmaster® 3200- och 3300-serierna

Modellnr 144-3960

## Monteringsanvisningar

# Montering

## Lösa delar

Använd diagrammet nedan för att kontrollera att alla delar finns med.

Beskrivning	Antal	Användning
Inga delar krävs	–	Förbereda maskinen.
Höger kylarskyddsfäste	1	Montera slangstyrningarna på kylarskyddsfästena.
Vänster kylarskyddsfäste	1	
Flänsmutter (5/16 tum)	4	
Slangstyrning	2	
Planbricka (5/16 tum)	4	
Rak koppling	1	Montera slangarna på den högra sidan.
90-gradersknärör	1	
Slang med raka kopplingar	1	
Slang med 90-gradersknärör	1	
Fästanordning för höger kylarskydd	1	
Hätta	2	
Nylonlåsmutter (3/8 tum)	1	
Skruv (3/8 x 3 tum)	1	
Planbricka (3/8 tum)	1	
Rak koppling	1	Montera slangarna på den vänstra sidan.
90-gradersknärör	1	
Slang med raka kopplingar	1	
Slang med 90-gradersknärör	1	
Fästanordning för vänster kylarskydd	1	
Slangstyrning	1	
Hätta	2	
Nylonlåsmutter (3/8 tum)	1	
Skruv (3/8 x 3 tum)	1	
Planbricka (3/8 tum)	1	

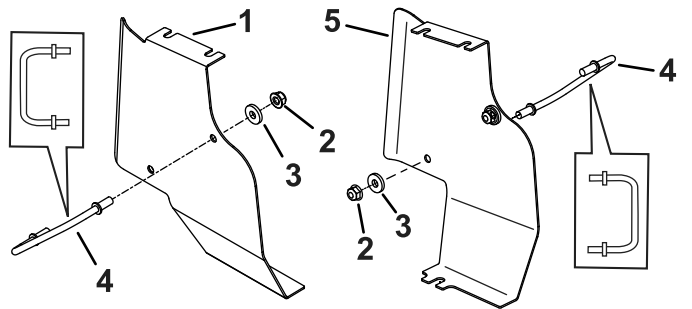
## Förbereda maskinen

1. Parkera maskinen på en plan yta.
2. Koppla in parkeringsbromsen.
3. Sänk ned klippenheten.
4. Stäng av motorn och ta ut nyckeln.
5. Höj upp maskinens bakre del och stötta den med pallbockar. Information om korrekt förfarande finns i *bruksanvisningen*.
6. Lossa motorhuvens spärr och vrid den till serviceläget.
7. Ta bort bakhjulen.



# Montera slangstyrningarna på kylarskyddsfästena

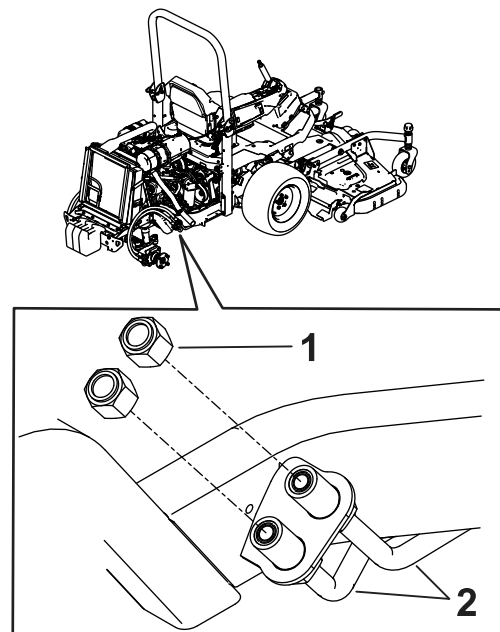
Montera slangstyrningarna på det vänstra och högra kylarskyddsfästet med två planbrickor (5/16 tum) och två flänsmuttrar (5/16 tum). Se [Figur 1](#).



Figur 1

g359126

- |                             |                           |
|-----------------------------|---------------------------|
| 1. Vänster kylarskyddsfäste | 4. Slangstyrning          |
| 2. Flänsmutter (5/16 tum)   | 5. Höger kylarskyddsfäste |
| 3. Planbricka (5/16 tum)    |                           |



Figur 3

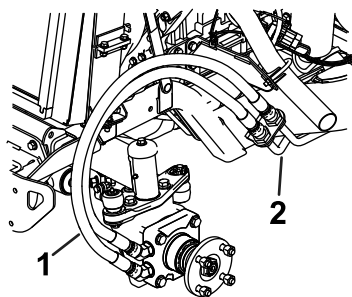
g360588

- |         |                     |
|---------|---------------------|
| 1. Lock | 2. Hydraulledningar |
|---------|---------------------|

# Montera slangarna på den högra sidan

**Obs:** Montera en sida åt gången.

1. Ta bort de befintliga hydraulslangarna från hydraulledningarna framför hjulet och montera omedelbart locken på hydraulledningarna ([Figur 2](#) och [Figur 3](#)).

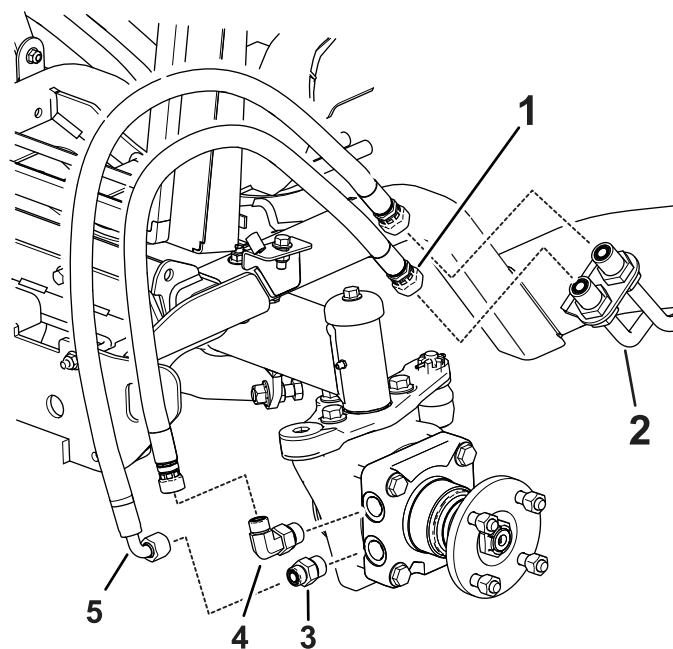


Figur 2

g368201

- |                       |                     |
|-----------------------|---------------------|
| 1. Befintliga slangar | 2. Hydraulledningar |
|-----------------------|---------------------|

2. Ta bort de befintliga slangkopplingarna från hjulmotorn.

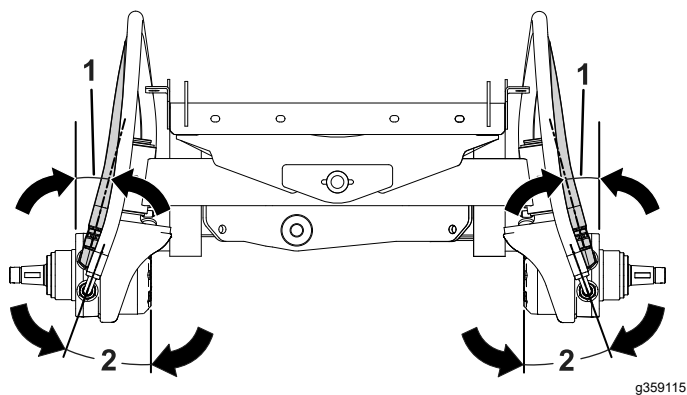


Figur 4

g364926

- |                              |                               |
|------------------------------|-------------------------------|
| 1. Slang med raka kopplingar | 4. 90-gradersknärör           |
| 2. Hydraulledningar          | 5. Slang med 90-gradersknärör |
| 3. Rak koppling              |                               |

4. Justera 90-gradersknäröret till en vinkel på 15 grader enligt [Figur 5](#).



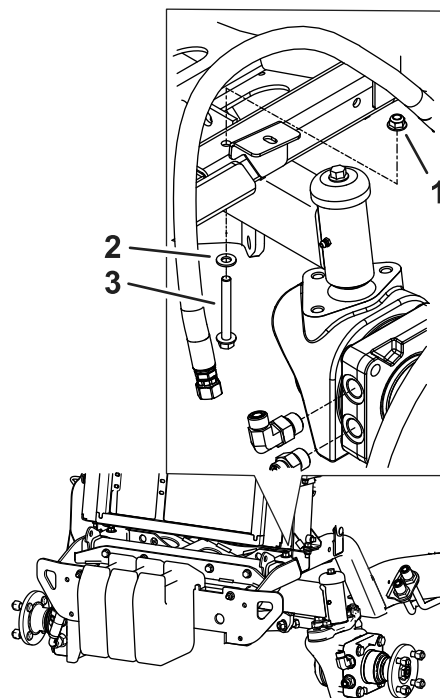
**Figur 5**

1. 15 graders vinkel för slang med raka kopplingar  
2. 20 graders vinkel för slang med 90-gradersknärör

5. Dra åt kopplingarna på hjulmotorn till 142 Nm.  
6. Montera slangen med raka kopplingar på 90-gradersknäröret ([Figur 4](#)).  
7. Montera slangen med 90-gradersknäröret på den raka kopplingen ([Figur 4](#)).  
8. Justera slangen med 90-gradersknäröret till en vinkel på 20 grader enligt [Figur 5](#).  
9. Dra åt slangarna på kopplingarna till 57 Nm.

**Obs:** Kontrollera att vinklarna bibehålls enligt [Figur 5](#).

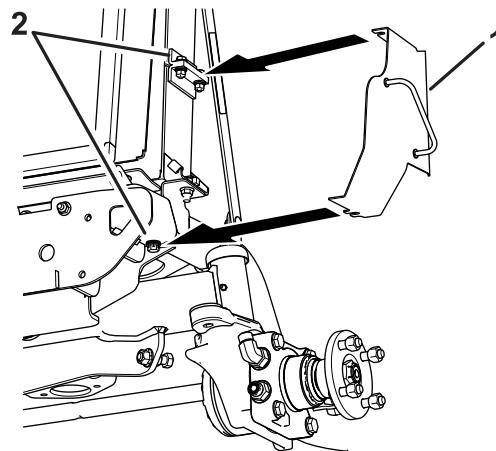
10. Ta bort den befintliga muttern och skruven under kylaren som håller stötfångarfästet på plats ([Figur 6](#)).  
11. Byt ut den befintliga muttern och skruven mot en skruv ( $\frac{3}{8}$  x 3 tum), en planbricka ( $\frac{3}{8}$  tum) och en flänsmutter ( $\frac{3}{8}$  tum) på ramen. Dra inte åt skruven förrän kylarskyddsfästet har monterats.



**Figur 6**

1. Flänsmutter ( $\frac{3}{8}$  tum)      3. Skruv ( $\frac{3}{8}$  x 3 tum)  
2. Planbricka ( $\frac{3}{8}$  tum)

12. Lossa skruvarna på sidan av kylaren ([Figur 7](#)).  
13. Skjut in kylarskyddsfästet under skruvhuvudena på kylaren och stötfångarfästet ([Figur 7](#)).

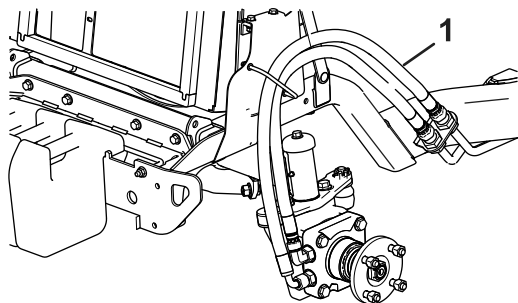


**Figur 7**

1. Kylarskyddsfäste      2. Skruvhuvuden

14. Tryck kylarskyddsfästet hela vägen in och dra åt skruvarna.

15. Dra slangarna genom slangstyrningen (Figur 8).



Figur 8

g360590

1. Monterade slangar som dragits genom styrningen

16. Ta bort ett lock åt gången och montera rätt slang på hydraulledningen enligt Figur 4.

**Obs:** Använd en blocknyckeln för att hindra slangen från att vrida sig.

17. Ta bort det återstående locket och montera slangen på hydraulledningen (Figur 4).

18. Dra åt slangarna på hydraulledningarna till 85 Nm.

**Obs:** Se till att slangarna befinner sig i linje ovanför och under varandra och inte på sidan.

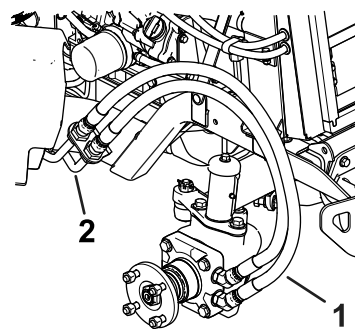
19. Montera bakhjulet och se till att det finns ett avstånd på 1,6–4,8 mm mellan slangarna och däcksidan.

20. Justera slangen med 90-gradersknäröret eller 90-graderskopplingen om avståndet inte är korrekt.

21. Dra åt hjulmuttrarna. Se bruksanvisningen för korrekt förfarande.

## Montera slangarna på den vänstra sidan

1. Ta bort de befintliga hydraulslangarna från hydraulledningarna framför hjulet och montera omedelbart locken på hydraulledningarna (Figur 9 och Figur 10).

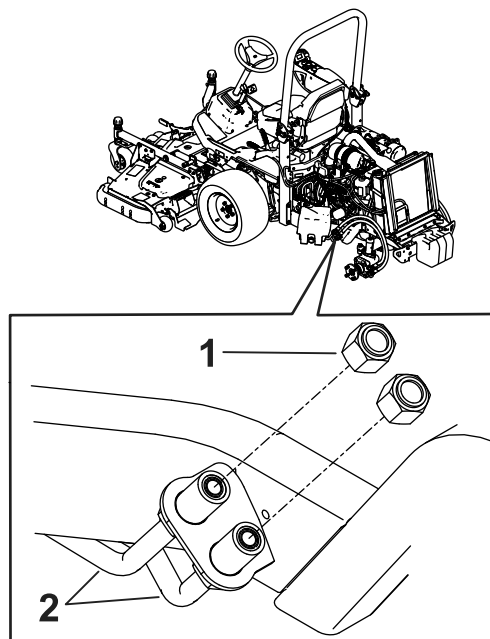


Figur 9

g368212

1. Befintliga slangar      2. Hydraulledningar

2. Ta bort de befintliga slangkopplingarna från hjulmotorn.

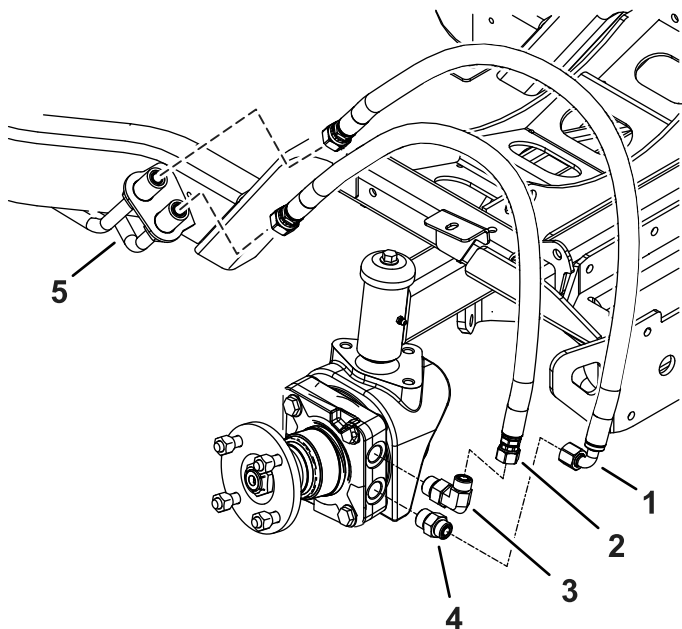


Figur 10

g359336

1. Lock      2. Hydraulledningar

3. Montera den nya raka kopplingen och 90-gradersknäröret på hjulmotorn (Figur 11).

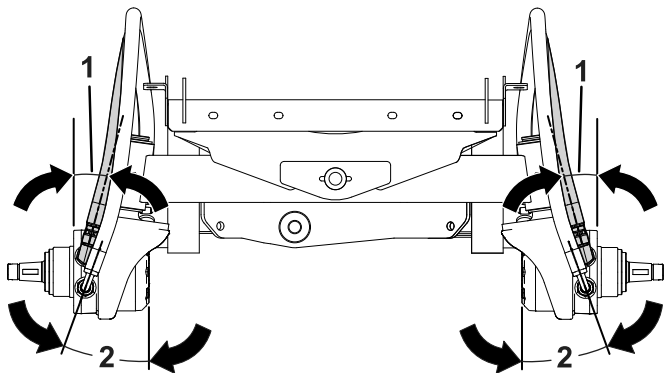


Figur 11

g359303

- |                               |                     |
|-------------------------------|---------------------|
| 1. Slang med 90-gradersknärör | 4. Rak koppling     |
| 2. Slang med raka kopplingar  | 5. Hydraulledningar |
| 3. 90-gradersknärör           |                     |

4. Justera 90-gradersknäröret till en vinkel på 15 grader enligt Figur 12.



Figur 12

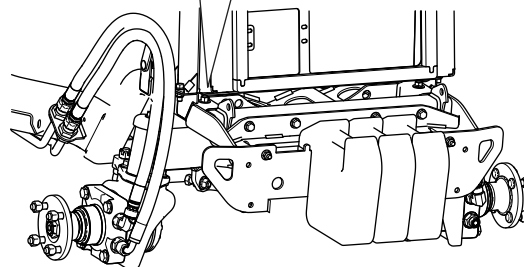
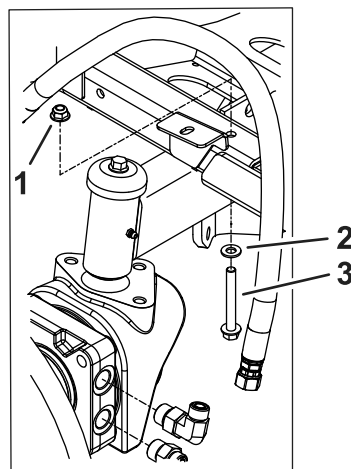
g359115

- |  |   |
|--|---|
| 1. 15 graders vinkel för slang med raka kopplingar | 2. 20 graders vinkel för slang med 90-gradersknärör |
|--|---|

5. Dra åt kopplingarna på hjulmotorn till 142 Nm.
6. Montera slangen med raka kopplingar på 90-gradersknäröret (Figur 11).
7. Montera slangen med 90-gradersknäröret på den raka kopplingen (Figur 11).
8. Justera slangen med 90-gradersknäröret till en vinkel på 20 grader enligt Figur 12.
9. Dra åt slangarna på kopplingarna till 57 Nm.

**Obs:** Kontrollera att vinklarna bibehålls enligt Figur 12.

10. Ta bort den befintliga muttern och skruven under kylaren som håller stötfångarfästet på plats (Figur 13).
11. Byt ut den befintliga muttern och skruven mot en skruv ( $\frac{3}{8}$  x 3 tum), en planbricka ( $\frac{3}{8}$  tum) och en flänsmutter ( $\frac{3}{8}$  tum) på ramen. Dra inte åt skruven förrän kylarskyddsfästet har monterats.

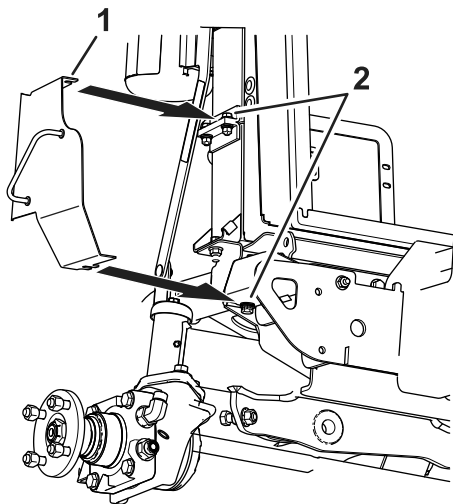


Figur 13

g359304

- |                                     |                                   |
|-------------------------------------|-----------------------------------|
| 1. Flänsmutter ( $\frac{3}{8}$ tum) | 3. Skruv ( $\frac{3}{8}$ x 3 tum) |
| 2. Planbricka ( $\frac{3}{8}$ tum)  |                                   |

12. Lossa skruvarna på sidan av kylaren (Figur 14).
13. Skjut in fästeanordningen för det vänstra kylarskyddet under skruvhuvudena på kylaren och stötfångarfästet (Figur 14).

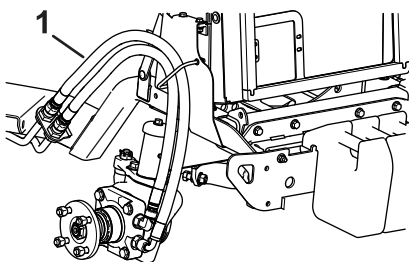


Figur 14

g359305

1. Kylarskyddsfäste
2. Skruvhuvuden

- 
14. Tryck kylarskyddsfästet hela vägen in och dra åt skruvarna.
  15. Dra slangarna genom slangstyrningen (Figur 15).



Figur 15

g359337

1. Monterade slangar som dragits genom styrningen

- 
16. Ta bort ett lock åt gången och montera rätt slang på hydraulleddningen enligt Figur 11.

**Obs:** Använd en blocknyckeln för att hindra slangen från att vrida sig.

17. Ta bort det återstående locket och montera slangen på hydraulleddningen (Figur 11).

18. Dra åt slangarna på hydraulleddningarna till 85 Nm.

**Obs:** Se till att slangarna befinner sig i linje ovanför och under varandra och inte på sidan.

19. Montera bakhjulet och se till att det finns ett avstånd på 1,6–4,8 mm mellan slangarna och däcksidan.

20. Justera slangen med 90-gradersknäröret eller 90-graderskopplingen om avståndet inte är korrekt.
21. Dra åt hjulmuttrarna. Se bruksanvisningen för korrekt förfarande.
22. Sänk ned motorhuvud och lås fast den.
23. Sänk ned maskinens bakre del.
24. Kör långsamt maskinen framåt och bakåt för att tömma drivsystemet på luft.
25. Kontrollera att det inte finns några läckor i kopplingsanslutningarna och slangarna.
26. Kontrollera hydraulvätskenivån. Se maskinens bruksanvisning för korrekt förfarande.

# Anteckningar:



**Count on it.**