



Комплект грузового кузова

Технологический автомобиль Workman® GTX

Номер модели 07046

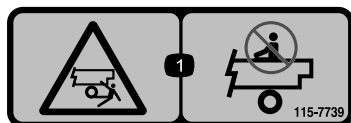
Инструкции по монтажу

Техника безопасности

Наклейки с правилами техники безопасности и инструкциями



Наклейки и инструкции по технике безопасности должны быть хорошо видны оператору и установлены во всех местах повышенной опасности. Если наклейка отсутствует или повреждена, установите новую наклейку.



decal115-7739

115-7739

1. Опасность падения и сдавливания! Не перевозите пассажиров.

Монтаж

Незакреплённые детали

Используя таблицу, представленную ниже, убедитесь в том, что все детали отгружены

Процедура	Наименование	Количество	Использование
1	Детали не требуются	–	Подготовка машины.
2	Правая опора грузового кузова Левая опора грузового кузова Болт с фланцевой головкой (5/16 x 3/4 дюйма) Шайба	1 1 8 8	Установите опоры грузового кузова.



Процедура	Наименование	Количество	Использование
3	Кронштейн опорной стойки	1	Установите кронштейн опорной стойки (для серийных номеров 410500000 и выше).
	Болт с шестигранной головкой ($\frac{3}{8}$ x 2½ дюйма)	2	
	Контргайка ($\frac{3}{8}$ дюйма)	2	
4	Болт ($\frac{1}{2}$ x 4½ дюйма)	2	Установите грузовой кузов.
	Фланцевая гайка	2	

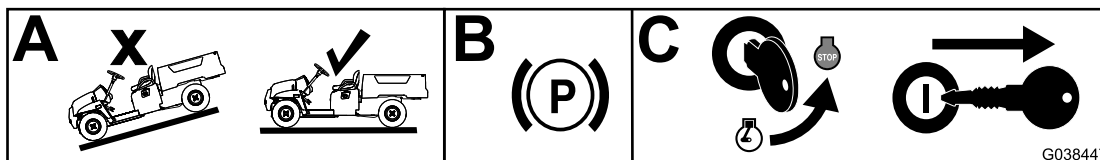
1

Подготовка машины

Детали не требуются

Процедура

1. Установите машину на ровной поверхности.
2. Включите стояночный тормоз.
3. Отключите машину и извлеките ключ из замка зажигания.



G038447

Рисунок 1

g038447

2

Установка опор грузового кузова

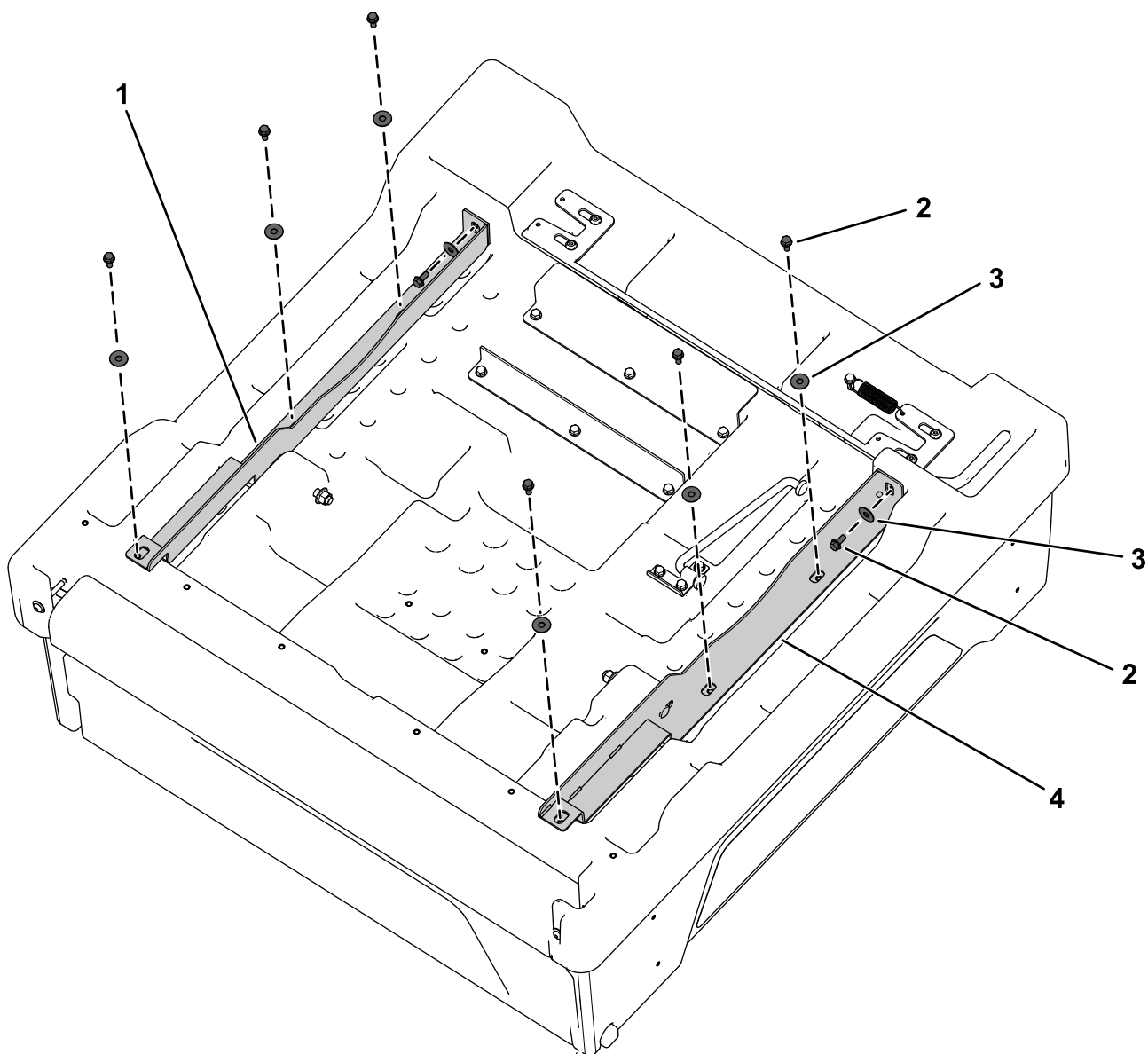
2. Прикрепите опоры к грузовому кузову с помощью 8 болтов с фланцевыми головками ($\frac{5}{16}$ x $\frac{3}{4}$ дюйма) и 8 шайб (Рисунок 2).
3. Затяните болты с фланцевыми головками с моментом от 15 до 17 Н·м.

Детали, требуемые для этой процедуры:

1	Правая опора грузового кузова
1	Левая опора грузового кузова
8	Болт с фланцевой головкой ($\frac{5}{16}$ x $\frac{3}{4}$ дюйма)
8	Шайба

Процедура

1. Совместите отверстия в каждой опоре грузового кузова с резьбовыми вставками в нижней части грузового кузова (Рисунок 2).



g322754

Рисунок 2

- | | |
|---|---------------------------------|
| 1. Правая опора грузового кузова | 3. Пластиновая |
| 2. Болт с фланцевой головкой (5/16 x 3/4 дюйма) | 4. Левая опора грузового кузова |

3

Установка кронштейна опорной стойки

Для серийных номеров 410500000 и выше

Детали, требуемые для этой процедуры:

1	Кронштейн опорной стойки
2	Болт с шестигранной головкой ($\frac{3}{8}$ x 2½ дюйма)
2	Контргайка ($\frac{3}{8}$ дюйма)

Процедура

1. Прикрепите кронштейн опорной стойки к раме машины с помощью 2 болтов с шестигранными головками ($\frac{3}{8}$ x 2½ дюйма) и 2 контргаек ($\frac{3}{8}$ дюйма), как показано на [Рисунок 3](#).
2. Затяните 2 болта с шестигранными головками ($\frac{3}{8}$ x 2½ дюйма) с моментом 41 Н·м.

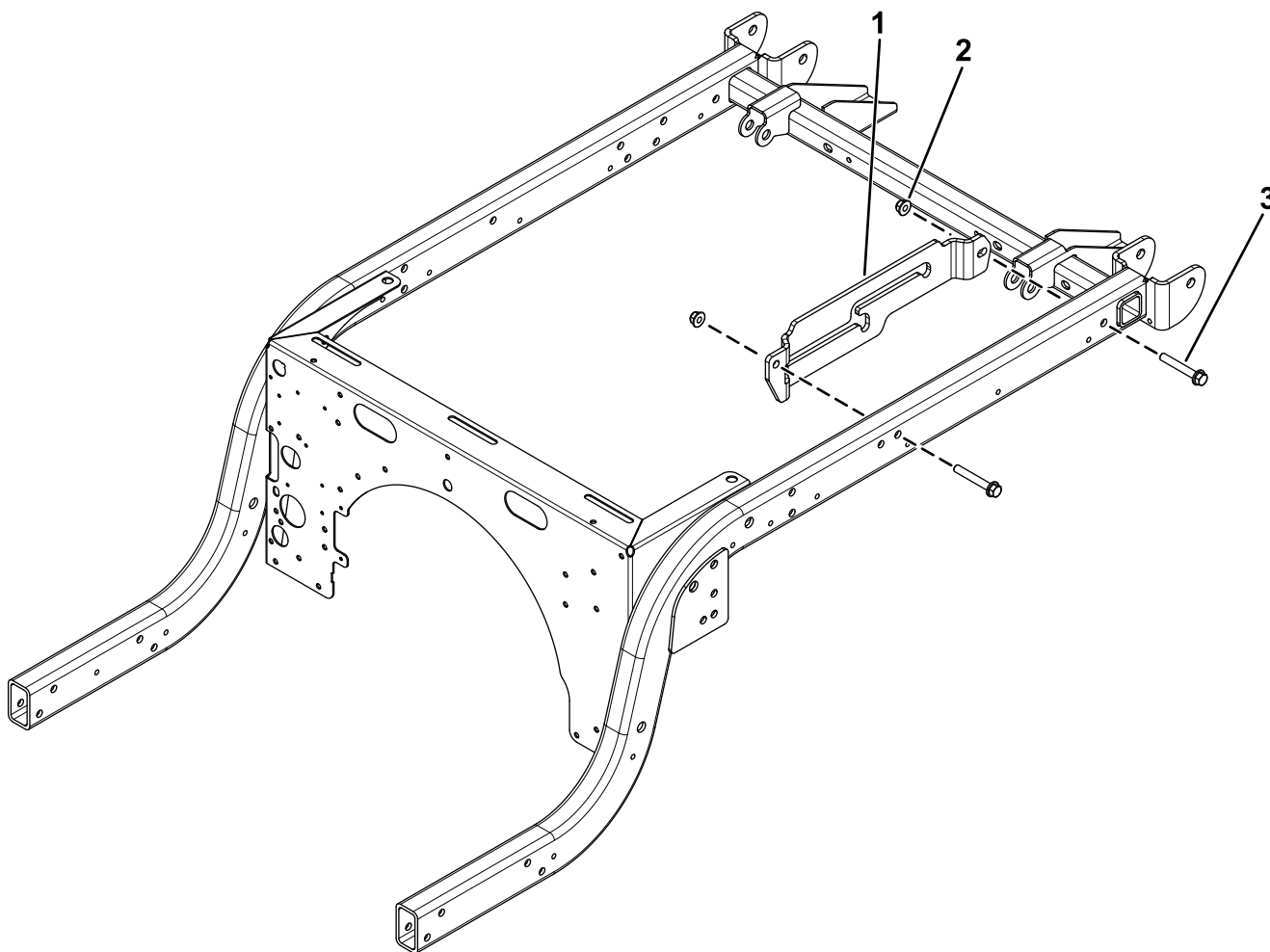


Рисунок 3

g377340

- | | |
|--------------------------------------|---|
| 1. Кронштейн опорной стойки | 3. Болт с шестигранной головкой ($\frac{3}{8}$ x 2½ дюйма) |
| 2. Контргайка ($\frac{3}{8}$ дюйма) | |

4

Установка грузового кузова

Детали, требуемые для этой процедуры:

2	Болт ($\frac{1}{2}$ x 4 $\frac{1}{2}$ дюйма)
2	Фланцевая гайка

Процедура

1. Установите автомобиль на ровной поверхности, включите стояночный тормоз, выключите двигатель и извлеките ключ.
2. Поверните грузовой кузов так, чтобы кронштейн поворота в сборе и опорная стойка были направлены вниз.
3. С помощью подъемного оборудования в передней и задней частях грузового кузова поднимите грузовой кузов и выровняйте его над рамой машины так, чтобы кронштейн поворота в сборе был сзади ([Рисунок 4](#)).

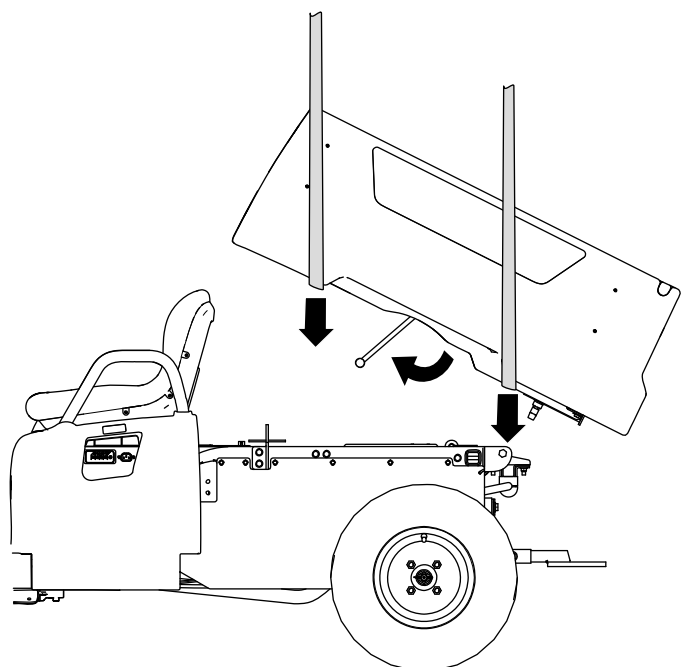


Рисунок 4

g191339

4. Отрегулируйте высоту и положение подъемного оборудования для совмещения короткой части опорной стойки с профилированным отверстием в конце паза опорной стойки в левом швеллере рамы или кронштейне опорной стойки ([Рисунок 5](#)).

Примечание: Чтобы совместить опорную стойку с профилированным отверстием, необходимо наклонить грузовой кузов с помощью подъемного оборудования.

5. Поверните опорную стойку вперед и вставьте короткую часть стойки в профилированное отверстие ([Рисунок 5](#)).

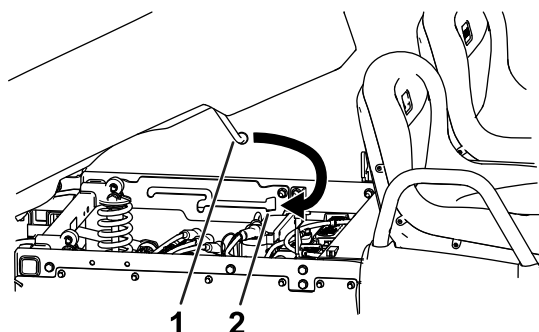


Рисунок 5

g191980

1. Опорная стойка
2. Профилированное отверстие (паз для опорной стойки)

6. Переместите грузовой кузов и опорную стойку назад, пока кронштейн поворота в сборе не будет выровнен над задним швеллером рамы.
7. Осторожно опускайте грузовой кузов до тех пор, пока отверстия в кронштейнах поворота не совпадут с монтажными отверстиями в опорах грузового кузова ([Рисунок 6](#)).

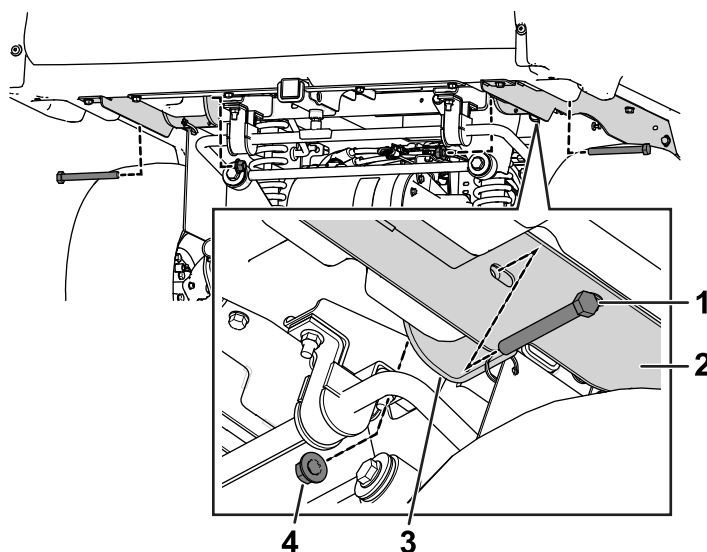


Рисунок 6

g191148

1. Болт ($\frac{1}{2}$ x 4 $\frac{1}{2}$ дюйма)
2. Опора грузового кузова
3. Кронштейн поворота
4. Фланцевая гайка

8. Используйте 2 болта ($\frac{1}{2} \times 4\frac{1}{2}$ дюйма) и 2 фланцевые гайки, чтобы прикрепить правую и левую опоры грузового кузова к кронштейнам поворота ([Рисунок 6](#)).
9. Затяните 2 фланцевые гайки с моментом от 16 до 19 Н·м.

5

Регулировка защелок грузового кузова

Детали не требуются

Процедура

Если защелка грузового кузова не отрегулирована, он будет вибрировать вверх и вниз при движении автомобиля. Вы можете отрегулировать стойки защелок, чтобы они удерживали грузовой кузов надежно закрепленным к ходовой части.

1. Убедитесь, что грузовой кузов фиксируется защелками.

Примечание: Если грузовой кузов не фиксируется защелками, то, возможно, ударный выступ защелки кузова расположен слишком низко. Если грузовой кузов фиксируется защелками, но вибрирует вверх и вниз во время движения автомобиля, то ударный выступ защелки расположен слишком высоко.

2. Потяните рычаг с левой внутренней стороны грузового кузова по направлению на себя и поднимите грузовой кузов вверх ([Рисунок 7](#)).

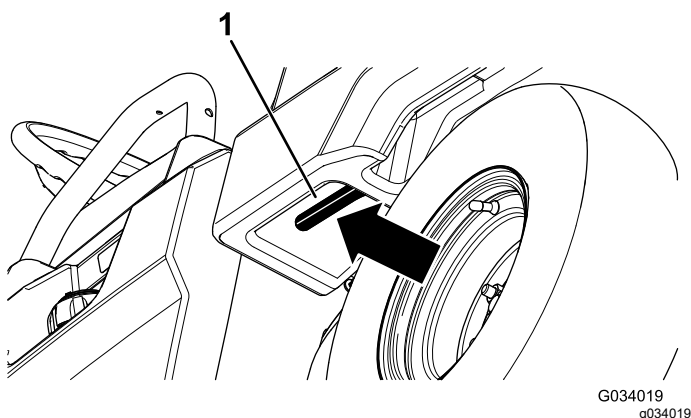


Рисунок 7

1. Рычаг грузового кузова

3. Введите опорную стойку в паз положения выгрузки с фиксацией, удерживающий кузов в положении выгрузки ([Рисунок 8](#)).

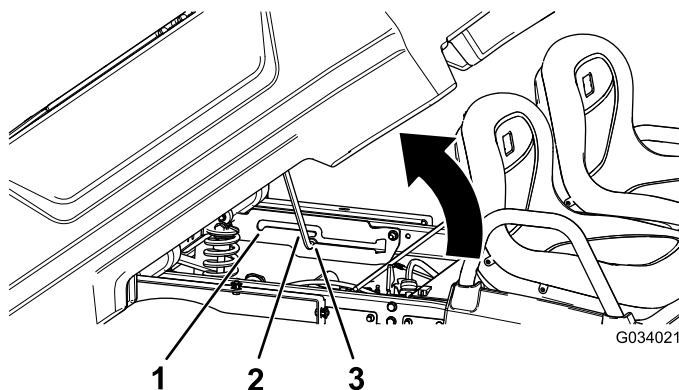


Рисунок 8

1. Паз с фиксацией для положения техобслуживания
2. Опорная стойка
3. Паз с фиксацией для положения разгрузки

4. Ослабьте 2 болта на ударном выступе защелки кузова и переместите ударный выступ вверх или вниз, если он расположен слишком низко или слишком высоко ([Рисунок 9](#)).

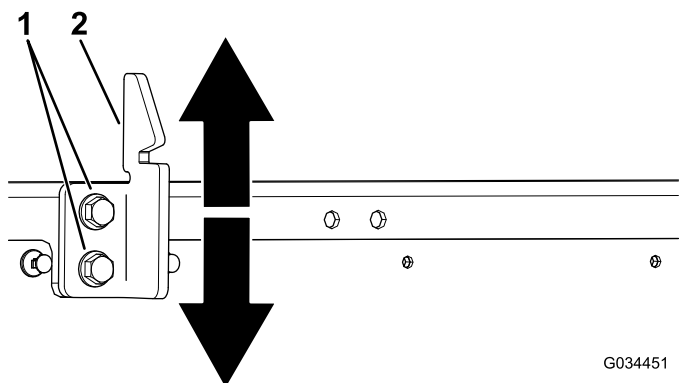


Рисунок 9

1. Болт
2. Ударный выступ защелки кузова

5. Затяните 2 болта на ударном выступе защелки кузова ([Рисунок 9](#)).
6. Убедитесь в правильности регулировки, защелкнув грузовой кузов несколько раз.

Примечания:



Count on it.