



# Kit de substituição da bateria

## Unidade de tração Greensmaster® eFlex®

Modelo nº 04069  
Modelo nº 04070

Form No. 3431-646 Rev C

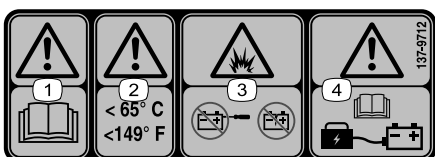
### Instruções de instalação

## Segurança

### Autocolantes de segurança e de instruções



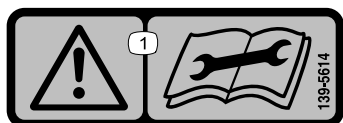
Os autocolantes de segurança e instruções estão facilmente visíveis para o operador e situam-se próximo das zonas de potencial perigo. Substitua todos os autocolantes danificados ou perdidos.



137-9712

decal137-9712

1. Aviso – leia o *Manual do utilizador*.
2. Aviso – mantenha as temperaturas abaixo de 65°C.
3. Risco de explosão – não abra a bateria; não utilize uma bateria danificada.
4. Aviso – leia o *Manual do utilizador* para obter informações sobre como carregar a bateria.



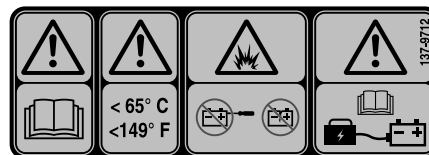
139-5614

decal139-5614

1. Aviso – leia o *Manual do utilizador* antes de realizar a manutenção.

## Autocolante da bateria

O fabricante da bateria oferece o seguinte idioma que corresponde ao autocolante 137-9712:



137-9712

g286686

1. Não exponha a bateria a uma temperatura superior a 65°C.
2. Não desmonte nem trate mal a bateria. Não esmague.
3. Não deixe cair nem a sujeite a impacto.
4. Utilize apenas um carregador aprovado para equipamento original.
5. O não cumprimento destas instruções pode causar risco de explosão, fogo ou temperaturas elevadas.
6. Consulte o manual do proprietário para obter instruções de segurança adicionais.



# Instalação

## Peças soltas

Utilize a tabela abaixo para verificar se todas as peças foram enviadas.

Procedimento	Descrição	Quantidade	Utilização
1	Nenhuma peça necessária	–	Preparação da máquina.
2	Nenhuma peça necessária	–	Remoção da bateria existente.
3	Bateria Parafuso (¼ pol. x 4½ pol.) Anilha (¼ pol.) Porca (¼ pol.) Anilha de segurança (M8) Porca hexagonal (M8)	1 4 4 4 2 2	Instalação da bateria na plataforma da bateria.
4	Bateria, plataforma e conjunto da cablagem Parafuso (5/16 x 1 pol.) Espaçador (5/16 pol.) Porca (5/16 pol.) Parafuso (5/16 pol. x 2¼ pol.) Anilha endurecida (5/16 pol.)	1 2 1 4 2 2	Instalação da plataforma da bateria e cablagem.
5	Nenhuma peça necessária	–	Conclusão da instalação.

# 1

## Preparação da máquina

Nenhuma peça necessária

### Procedimento

1. Estacione a máquina numa superfície nivelada.
2. Engate o travão de estacionamento.
3. Desligue a máquina.
4. Desligue a bateria; consulte o *Manual do utilizador*.

# 2

## Remoção da bateria existente

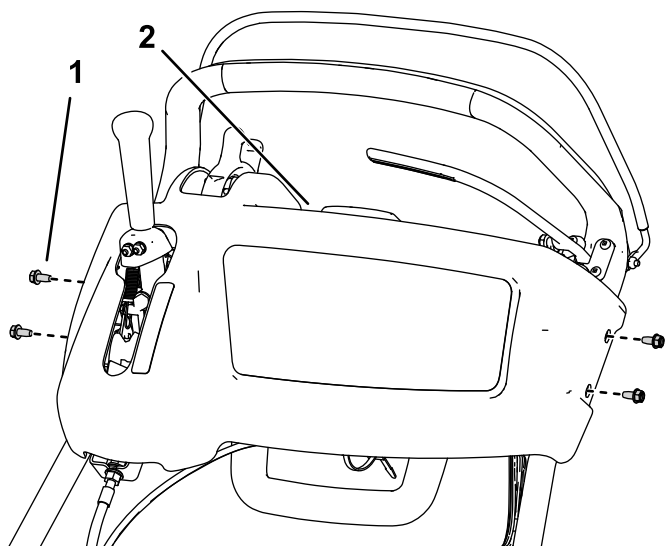
Nenhuma peça necessária

### Procedimento

**Nota:** Pode deitar fora todas as partes removidas, exceto se indicado em contrário.

1. Remova os quatro parafusos que prendem a cobertura da consola e remova-a ([Figura 2](#)).

**Nota:** Guarde os parafusos para instalação posterior.



**Figura 2**

1. Parafusos de cobertura da consola 2. Cobertura da consola

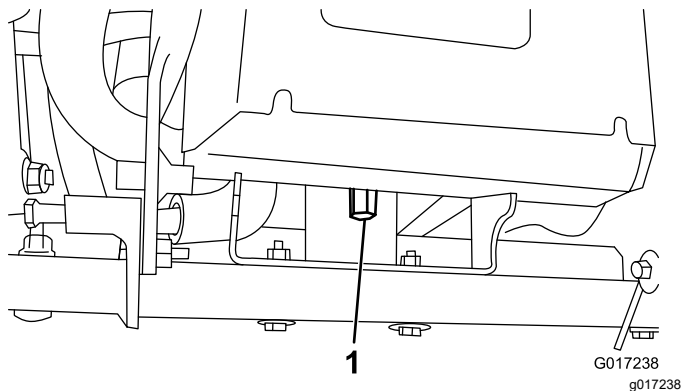
2. Corte as braçadeiras de cabos que prendem a cablagem existente da bateria à máquina, desligue todas as ligações da cablagem da bateria e retire a cablagem.

**Importante:** Anote os locais da cablagem existente, abraçadeiras e ligação; utilize-os como referência para encaminhar e ligar a nova cablagem da bateria.

**Nota:** A única cablagem restante na máquina deve ser a cablagem curta que se estende da parte superior do motor elétrico.

**Nota:** Pode ter de elevar a plataforma da bateria para desligar a cablagem por baixo da bateria.

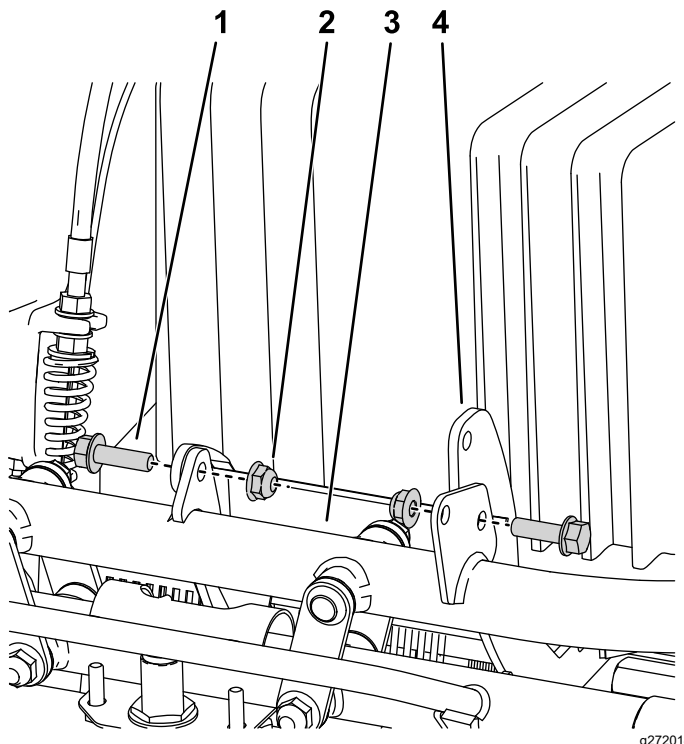
3. Retire a porca alta que prende a traseira da plataforma da bateria à estrutura da máquina (Figura 3).



**Figura 3**

1. Porca alta

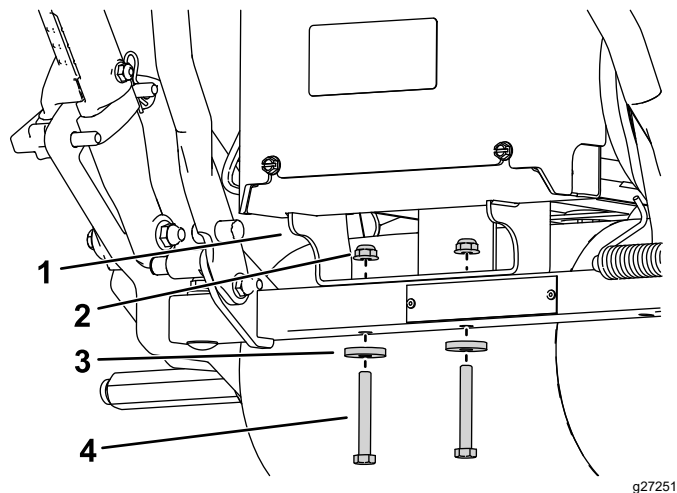
4. Remova os dois parafusos e porcas que prendem a plataforma da bateria à frente da máquina e remova a plataforma e a bateria (Figura 4).



**Figura 4**

1. Parafuso da plataforma da bateria 3. Estrutura da máquina  
2. Porca da plataforma da bateria 4. Plataforma da bateria

5. Remova as duas porcas, anilhas e parafusos que prendem o suporte central de potência à traseira da máquina e remova-o (Figura 5).



**Figura 5**

1. Suporte central de potência 3. Anilha  
2. Porca 4. Parafuso

6. Remova a bateria e a plataforma da bateria da máquina (Figura 6).
7. Remova os parafusos e anilhas que prendem a bateria à plataforma; elimine ou recicle a bateria de acordo com os regulamentos locais ou estatais (Figura 6).

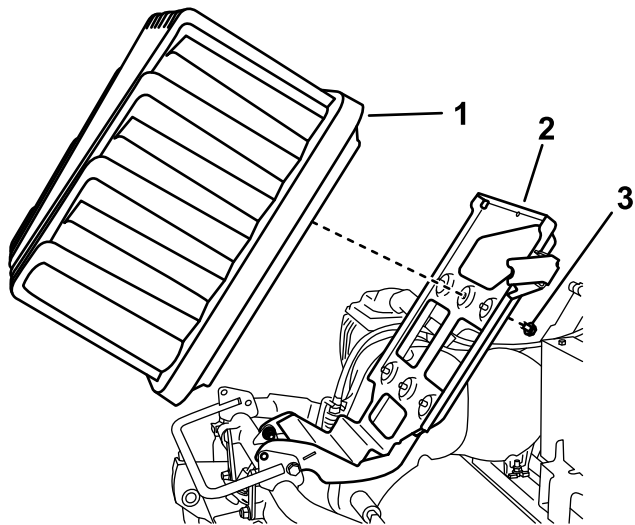


Figura 6

1. Bateria
2. Plataforma da bateria
3. Parafuso e anilha

3

## Instalação da bateria na plataforma da bateria

Peças necessárias para este passo:

1	Bateria
4	Parafuso (¼ pol. x 4½ pol.)
4	Anilha (¼ pol.)
4	Porca (¼ pol.)
2	Anilha de segurança (M8)
2	Porca hexagonal (M8)

## Procedimento

### ⚠ AVISO

A bateria é enviada com uma ligeira carga e é capaz de dar um choque.

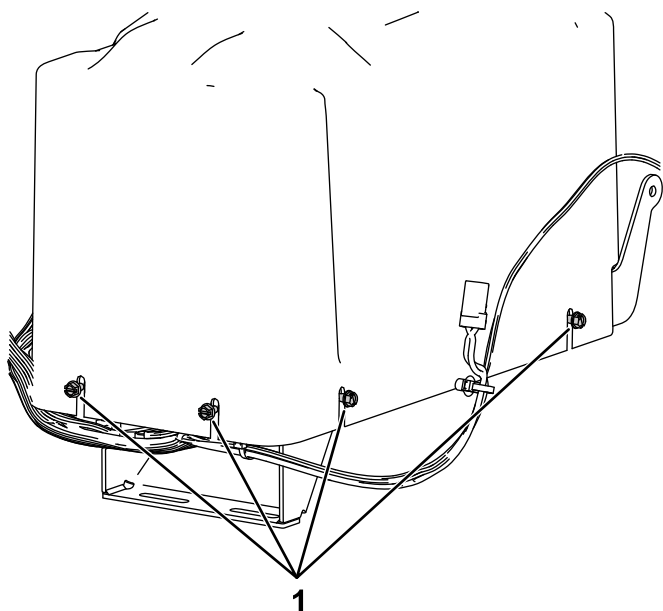
- Não toque nem permita que ferramentas toquem ambos os terminais positivo ou negativo da bateria ao mesmo tempo.
- Utilize baterias com isolamento ao instalar a bateria.

1. Retire a nova bateria da respetiva embalagem.

**Importante:** Guarde a embalagem e todo o material de embalagem; se alguma vez necessitar de enviar a bateria para manutenção, garantia ou reciclagem, é necessária esta embalagem especial.

2. Desaperte os oito parafusos que prendem a cobertura da bateria e remova-a (Figura 7).

**Nota:** Não necessita de remover completamente os parafusos para remover a cobertura.

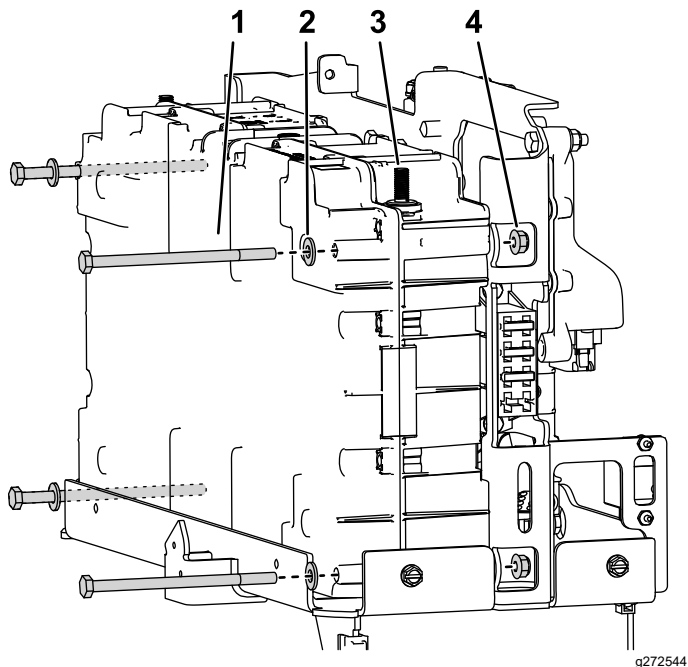


**Figura 7**

g272531

1. Parafusos da cobertura da bateria

3. Coloque a bateria na plataforma da bateria e instale as ferragens como se indica na [Figura 8](#).



**Figura 8**

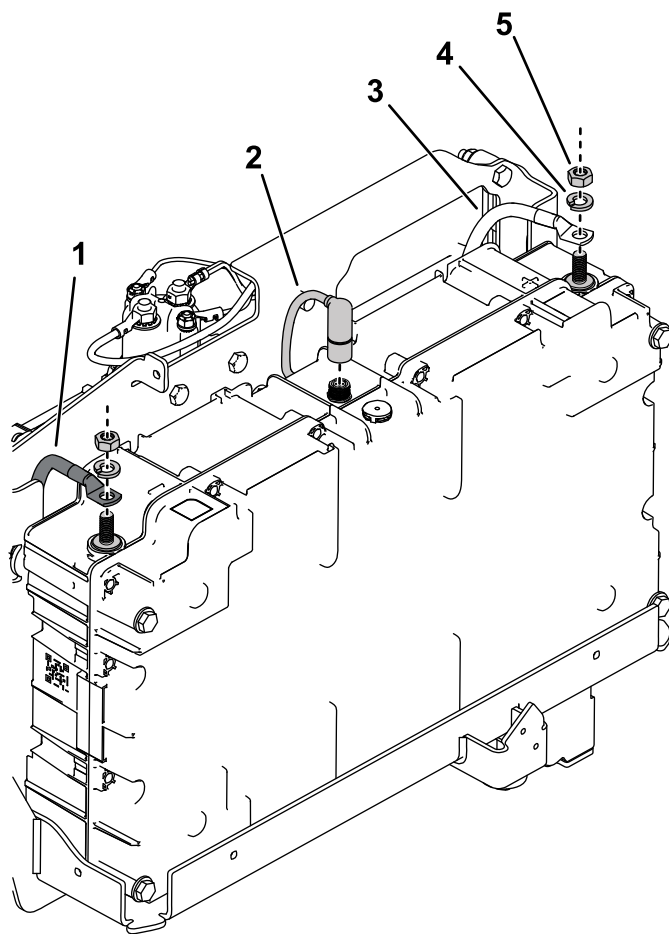
g272544

Mostrada a vista posterior da plataforma da bateria

- |                                |                                 |
|--------------------------------|---------------------------------|
| 1. Parafuso (¼ pol. x 4½ pol.) | 3. Terminal positivo da bateria |
| 2. Anilha (¼ pol.)             | 4. Porca                        |

4. Ligue o cabo do controlador ao conector na parte superior da bateria ([Figura 9](#)).
5. Ligue o cabo positivo (vermelho) ao terminal positivo (+) da bateria e prenda-o com uma

anilha de segurança e porca sextavada como se mostra na [Figura 9](#); aperte a porca sextavada com 9 N·m.



g272545

**Figura 9**

Algumas peças não são mostradas para melhor ilustração

- |  |                             |
|--|-----------------------------|
| 1. Cabo negativo (preto) da bateria    | 4. Anilha de segurança (M8) |
| 2. Cabo do controlador                 | 5. Porca hexagonal (M8)     |
| 3. Cabo positivo (vermelho) da bateria |                             |

6. Ligue o cabo negativo (preto) ao terminal negativo (-) da bateria e prenda-o com uma anilha de segurança e porca sextavada como se mostra na [Figura 9](#); aperte a porca sextavada com 9 N·m.

# 4

## Instalação da plataforma da bateria e conjunto da cablagem

Peças necessárias para este passo:

1	Bateria, plataforma e conjunto da cablagem
2	Parafuso (5/16 x 1 pol.)
1	Espaçador (5/16 pol.)
4	Porca (5/16 pol.)
2	Parafuso (5/16 pol. x 2¼ pol.)
2	Anilha endurecida (5/16 pol.)

### Procedimento

1. Alinhe a frente da nova plataforma da bateria na estrutura e instale as ferragens como se mostra na [Figura 10](#).

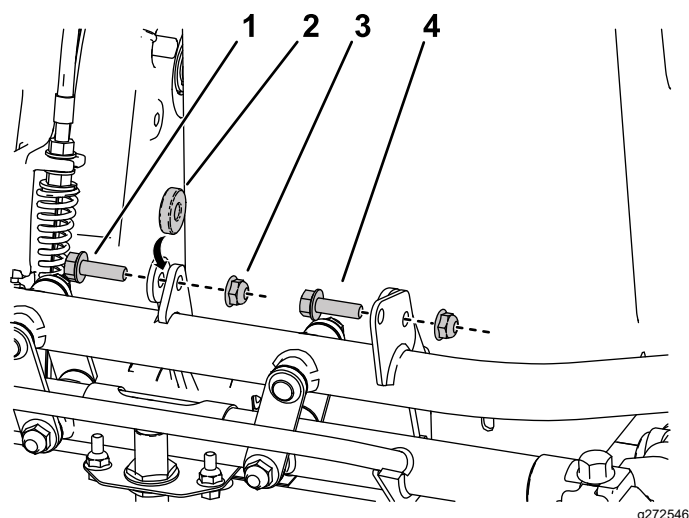


Figura 10

1. Parafuso (5/16 x 1 pol.)
2. Insira o espaçador entre o braço da plataforma e montagem da estrutura.
3. Porca (5/16 pol.)
4. Instale o parafuso através do braço da plataforma e montagem da estrutura.

2. Instale a montagem do conjunto da plataforma traseira na estrutura como se mostra na [Figura 11](#).

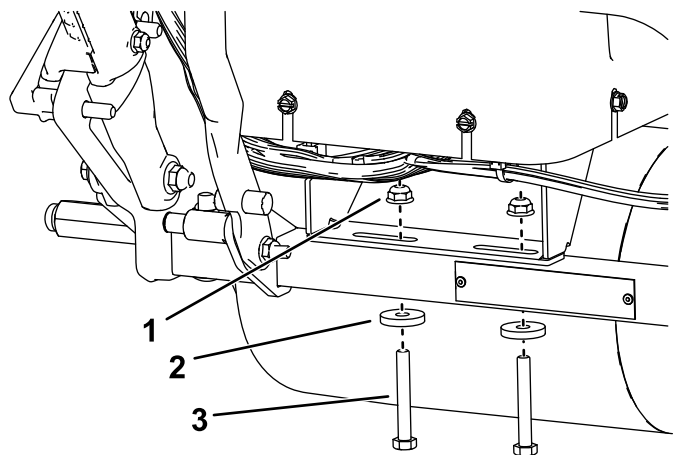


Figura 11

1. Porca (5/16 pol.)
2. Anilha endurecida (5/16 pol.)
3. Parafuso (5/16 pol. x 2¼ pol.)

3. Encaminhe a cablagem para cima para o lado esquerdo da pega para o lado inferior da consola de controlo.

**Nota:** Encaminhe a cablagem afastando-a de quaisquer peças afiadas, quentes ou em movimento; prenda-a com braçadeiras de cabos, consoante o necessário.

4. Ligue todas as conexões da cablagem como estavam ligadas na cablagem anterior, exceto o conetor de potência da pega em T.

**Nota:** Algumas ligações da cablagem podem não ser usadas dependendo dos acessórios instalados na sua máquina.

Consulte as etiquetas na cablagem e as referências previamente guardadas de [2 Remoção da bateria existente \(página 2\)](#).

5. Prenda a cablagem com braçadeiras e cliques de cabos, consoante o necessário.
6. Instale a cobertura da bateria e prenda-a com os parafusos desapertados no passo [2 de 3 Instalação da bateria na plataforma da bateria \(página 4\)](#).

# 5

## Conclusão da instalação

Nenhuma peça necessária

### Procedimento

1. Ligue o conector da pega em T ao conector da fonte de alimentação principal (Figura 12).

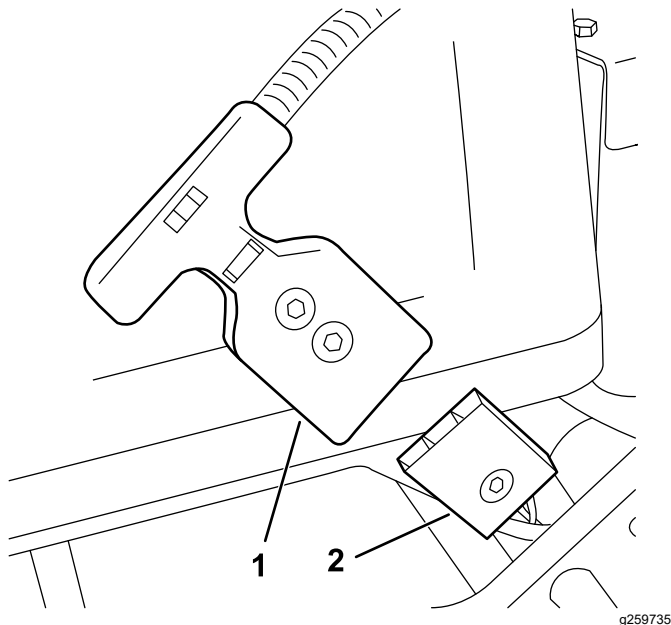


Figura 12

1. Conector de pega em T
2. Conector da alimentação principal na plataforma da bateria

2. Utilize o DIAG da Toro para atualizar o software para a última versão disponível; consulte o seu *Manual do utilizador* do DIAG da Toro.

**Importante:** Quando pedido pelo DIAG da Toro o modelo e número de série, não utilize as informações do modelo e número de série da estrutura da máquina. Utilize as informações do autocolante localizado na plataforma da bateria (Figura 13).

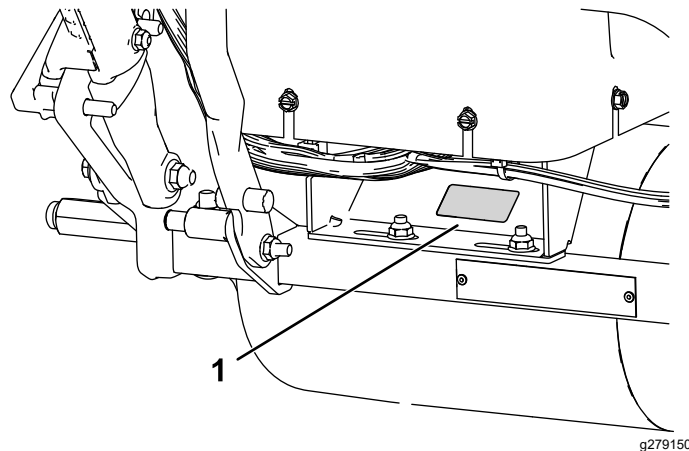


Figura 13

1. Localização do número do modelo e número de série da bateria.

3. Rode a chave para a posição FUNCIONAMENTO para ligar a máquina e teste o funcionamento. Se houver algum problema, verifique as ligações da cablagem.

**Importante:** O LED deve acender e não deve haver mensagens de erro nem luzes a piscar.

**Nota:** Não necessita de rodar nem manter a chave na posição ARRANQUE, rodando a chave para FUNCIONAMENTO liga a máquina.

4. Instale a cobertura da consola utilizando os quatro parafusos removidos previamente.
5. Carregue a máquina; consulte o *Manual do utilizador* do carregador.

**Importante:** Certifique-se de que utiliza o carregador novo correto, de acordo com o *Manual do utilizador* do carregador; não utilize o carregador antigo com a nova bateria.

**Nota:** A bateria é enviada com uma carga parcial (aproximadamente 30%); esta carga é suficiente para realizar a instalação do software, as verificações de funcionamento da máquina e movê-la o necessário para a configuração completa.



## Garantia limitada da bateria

A bateria recarregável de íões de lítio é garantida como estando livre de defeitos de material e fabrico por um período de 5 anos ou 1570 Kilowatt Horas (kWh) de utilização, o que ocorrer primeiro. Ao longo do tempo, o consumo da bateria reduz a quantidade de capacidade energética (Watt-horas) disponível por carga total. O consumo energético varia devido a características de funcionamento, acessórios, relva, terreno, ajustes e temperatura.

O programa de garantia inclui dois níveis de cobertura da garantia:

**Cobertura da garantia – Nível 1:** A cobertura completa da garantia aplica-se aos primeiros dois anos (730 dias) a contar da data da fatura de compra do produto ou 820 kWh de saída da bateria, o que ocorrer primeiro. Se ocorrer uma falha coberta pela garantia durante o nível 1, a Toro substitui-a por uma bateria nova sem qualquer custo para si. Isto inclui diagnóstico, mão-de-obra, peças e transporte. A bateria substituída conserva o período de garantia restante da bateria original.

**Cobertura da garantia – Nível 2 a 5:** Durante os restantes três anos ou 1570 kWh, o que ocorrer primeiro, aplica-se uma garantia de “Peças apenas”. Esta cobertura exclui diagnóstico, mão-de-obra e transporte. A cobertura da garantia baseia-se na tabela abaixo utilizando os dias em serviço e kWh, o que for superior, para determinar o nível correto. Se ocorrer uma falha coberta pela garantia durante os níveis 2 a 5, a garantia de peças permite a substituição de uma bateria defeituosa por uma bateria nova, em que o cliente paga apenas a energia da bateria consumida. Uma nova bateria de substituição adquirida com uma contribuição do cliente recebe a cobertura da garantia completa de Nível 1.

Exemplos de seleção de nível:

1. Uma bateria falha aos 1400 dias e 1150 kWh. Dias em serviço = nível 5 porque 1400 dias é menos de 1460 dias. kWh = nível 3 porque 1150 kWh é menos de 1200 kWh. Selecione nível 5 porque 5 é superior a 3 (o que for superior).
2. Uma bateria falha aos 900 dias e 1300 kWh. Dias em serviço = nível 2 porque 900 dias é menos de 910 dias. kWh = nível 4 porque 1300 kWh é menos de 1390 kWh. Selecione nível 4 porque 4 é superior a 2 (o que for superior).

O seu representante Toro estabelece o custo de venda da bateria e este custo inclui o custo atual da bateria, o transporte, imposto, taxa e manuseamento.

Nível	Anos	Dias	Total de kWh consumidos	% da venda a retalho paga pelo cliente
1	≤2	0-730	0-820	Cobertura total
2	≤2,5	731-910	821-1010	16%
3	≤3	911-1095	1011-1200	28%
4	≤3,5	1096-1275	1201-1390	36%
5	≤4	1276-1460	1391-1570	44%