



Cortacésped de descarga lateral de 48 pulgadas

para Tractores de jardín 5xi

Modelo N° 78449 – N° Serie 230000001 y superiores

Manual del operador

Contenido

	Página
Introducción	2
Pegatinas de seguridad e instrucciones	3
Montaje	4
Piezas sueltas	4
Montaje del cortacésped	4
Cómo instalar el cortacésped	5
Conexión de la correa de transmisión de la PTO	7
Ajuste del cortacésped	9
Cómo retirar el cortacésped	11
Operación	12
Operación del cortacésped	13
Modos de corte	13
Ajuste de las ruedas delanteras	13
Comprobación de residuos	13
Consejos para cortar la hierba	13
Mantenimiento	14
Calendario recomendado de mantenimiento	14
Mantenimiento de las cuchillas	15
Engrase de los ejes de las cuchillas	16
Comprobación de la tensión de la correa de transmisión de la PTO	17
Cómo alargar la vida de la correa de transmisión de la PTO	17
Cómo cambiar la correa de transmisión de las cuchillas	17
Cómo lavar el cortacésped	18
Almacenamiento	19
Solución de problemas	19

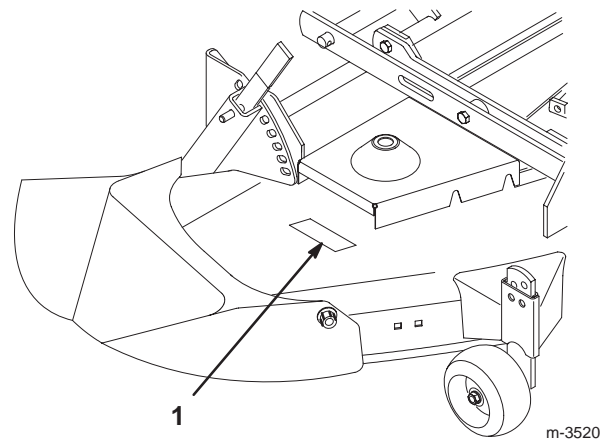


Figura 1

1. Ubicación de los números de modelo y de serie

Anote a continuación los números de modelo y de serie de su producto:

<p>Nº de modelo. _____</p> <p>Nº de serie. _____</p>
--

Este manual identifica peligros potenciales y contiene mensajes de seguridad especiales que le ayudan a usted y a otras personas a evitar lesiones personales, e incluso la muerte. Las palabras utilizadas para indicar estos mensajes e identificar el nivel de riesgo son **Peligro**, **Advertencia** y **Cuidado**. No obstante, sin importar el nivel de riesgo, sea extremadamente cuidadoso.

Peligro señala un peligro extremo que *causará* lesiones graves o la muerte si no se siguen las precauciones recomendadas.

Advertencia señala un peligro extremo que *puede* causar lesiones graves o la muerte si no se siguen las precauciones recomendadas.

Cuidado señala un peligro que puede causar lesiones menores o moderadas si no se siguen las precauciones recomendadas.


Este manual utiliza dos palabras más para resaltar información. **Importante** resalta información especial sobre aspectos de la mecánica, y **Nota:** enfatiza información general que merece una atención especial.

Introducción

Lea este manual detenidamente para aprender a utilizar y mantener correctamente su producto. La información de este manual puede ayudarle a usted y a otros a evitar lesiones personales y daños al producto. Aunque Toro diseña y fabrica productos seguros, usted es responsable de utilizar el producto correctamente y con seguridad.

Cuando necesite asistencia técnica, piezas genuinas Toro o información adicional, póngase en contacto con un Distribuidor de Servicio Autorizado o con Asistencia al Cliente Toro, y tenga a mano los números de modelo y serie de su producto. La Figura 1 ilustra la ubicación de los números de modelo y serie en el producto.

Pegatinas de seguridad e instrucciones

Esta máquina cumple o supera las especificaciones de las normas EN 836-1997 e ISO 5395-2001 vigentes en el momento de la fabricación. Sin embargo, el uso o mantenimiento indebido por parte del usuario o propietario puede causar lesiones. Para reducir el riesgo potencial de lesiones, cumpla estas instrucciones de seguridad y preste siempre atención al símbolo de alerta  que significa PRECAUCIÓN, ADVERTENCIA o PELIGRO – “instrucción relativa a la seguridad personal” El incumplimiento de estas instrucciones puede dar lugar a lesiones corporales e incluso la muerte. El *Manual del operador* del tractor contiene instrucciones adicionales de seguridad que debe consultar.

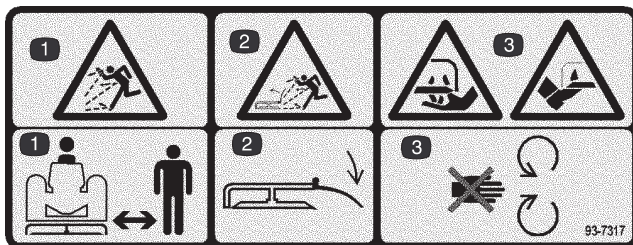


Las pegatinas de seguridad e instrucciones están a la vista del operador y están ubicadas cerca de cualquier zona de peligro potencial. Repare o sustituya cualquier pegatina que esté dañada o que falte.



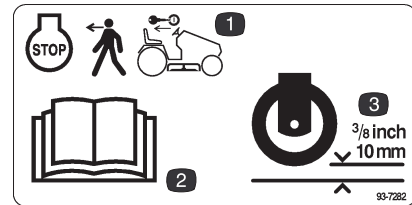
93-7316

1. Peligro de objetos arrojados – manténgase a una distancia prudencial de la máquina.
2. Peligro de objetos arrojados, cortacésped – mantenga colocado el deflector.
3. Peligro de corte/desmembramiento de mano o pie – no se acerque a las piezas en movimiento.



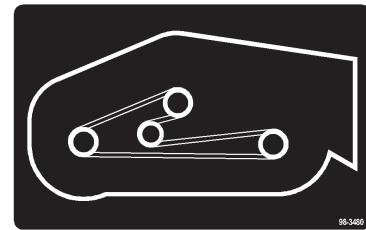
93-7317

1. Peligro de objetos arrojados – manténgase a una distancia prudencial de la máquina.
2. Peligro de objetos arrojados, cortacésped – mantenga colocado el deflector.
3. Peligro de corte/desmembramiento de mano o pie – no se acerque a las piezas en movimiento.

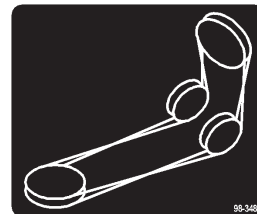


93-7282

1. Pare el motor y retire la llave de contacto antes de dejar la máquina desatendida.
2. Lea el *Manual del operador*.
3. Altura de la rueda desatendida.



98-3480



98-3481



93-9367

1. Peligro de aplastamiento de la mano – mantenga las manos a una distancia prudencial de la zona de peligro.

Montaje

Nota: Los lados derecho e izquierdo de la máquina se determinan desde la posición normal del operador.

Piezas sueltas

Nota: Utilice la tabla siguiente para identificar las piezas necesarias para el montaje.

Descripción	Cant.	Uso
Conducto de descarga	1	Instalación del conducto de descarga
Arandela de nylon, 3/8 pulg.	2	
Muelle	1	
Casquillo de goma	1	
Arandela plana, 1/2 pulg.	1	
Contratuerca, 3/8 pulg.	1	
Pasador, 3/4 pulg.	1	
Conjunto de las poleas	1	Instalación de la correa de transmisión de la PTO
Correa de transmisión de la PTO	1	

Montaje del cortacésped

Instalación del conducto de descarga

- Enganche el extremo corto del muelle en el taladro pequeño del conducto de descarga (Fig. 2).

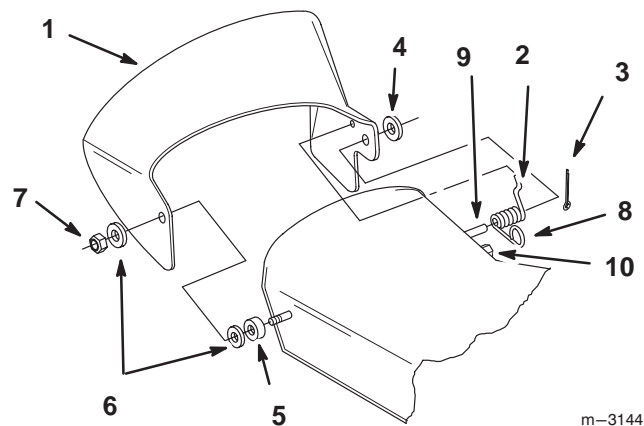


Figura 2

- | | |
|-------------------------|--|
| 1. Conducto de descarga | 7. Contratuerca, 3/8 pulg. |
| 2. Muelle | 8. Bucle del muelle |
| 3. Pasador, 3/4 pulg. | 9. Perno en la carcasa del cortacésped. |
| 4. Arandela, 1/2 pulg. | 10. Espárrago en la carcasa del cortacésped. |
| 5. Casquillo de goma | |
| 6. Arandela de plástico | |

- Coloque el muelle y el conducto de descarga sobre el perno en la parte trasera del cortacésped y fíjelos con una arandela (1/2 pulg.) y un pasador (3/4 pulg.) (Fig. 2).
- Asegúrese de que el bucle del muelle se deslice sobre el espárrago de la carcasa del cortacésped.
- Deslice el casquillo de goma y la arandela de nylon sobre el espárrago de la parte delantera del cortacésped.
- Coloque el conducto de descarga sobre el espárrago y fíjelo con otra arandela de nylon y una contratuerca (3/8 pulg.) (Fig. 2).
- Apriete la contratuerca al ras del extremo del espárrago.

Importante El muelle debe sujetar el conducto de descarga en posición Cerrado (abatido). Levante el conducto y suéltelo para verificar que quede totalmente abatido.



Peligro

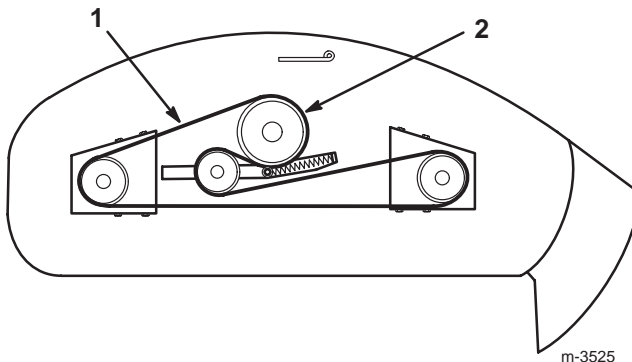


Sin el deflector de hierba, la tapa de descarga o el recogehierbas completo adecuadamente montado, usted y otras personas están expuestos a contacto con las cuchillas y a residuos lanzados al aire. El contacto con las cuchillas del cortacésped en rotación o con residuos lanzados al aire causará lesiones o la muerte.

- No retire nunca el deflector de hierba del cortacésped porque el deflector de hierba dirige el material hacia abajo al césped. Si el deflector de hierba se deteriora alguna vez, sustitúyalo inmediatamente.
- No coloque nunca las manos o los pies debajo del cortacésped.
- No intente nunca despejar la zona de descarga o las cuchillas del cortacésped sin mover la toma de fuerza a Desengranada y girar la llave de contacto a Desconectado. También retire la llave, y desconecte los cables de las bujías.

Enrutado de la correa del cortacésped

Enrute la correa del cortacésped de la manera ilustrada en la Figura 3. Asegúrese de instalar la correa en la polea inferior de la plataforma del cortacésped.



m-3525

Figura 3

Vista Superior

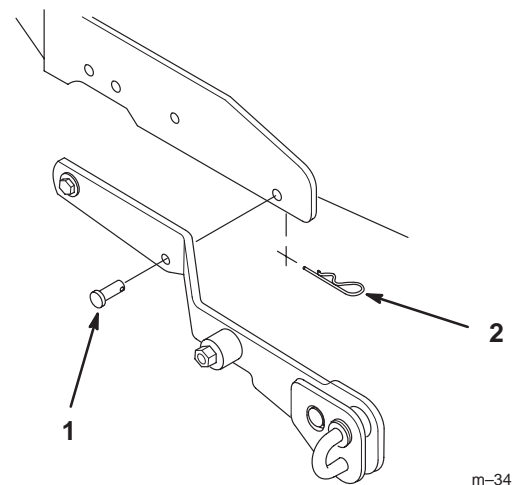
1. Correa del cortacésped
2. Polea de la plataforma del cortacésped

Cómo instalar el cortacésped

Preparación del tractor

Instale el cortacésped en una superficie llana de hormigón. Las superficies rugosas de tierra o césped dificultan la instalación.

1. Coloque el tractor y el cortacésped uno al lado del otro, con el cortacésped en el lado derecho del tractor.
2. Ponga el freno de estacionamiento, eleve el elevador de accesorios, pare el motor y retire la llave de contacto.
3. Si anteriormente ha tenido instalado en el elevador de accesorios un lanzanieves, una cuchilla o un cultivador, retire los dos pasadores de cada lado del elevador de accesorios (Fig. 4).



m-3433

Figura 4

1. Pasador
2. Chaveta

- Acople el conjunto de las poleas si aún no está instalado en el tractor (Fig. 5).

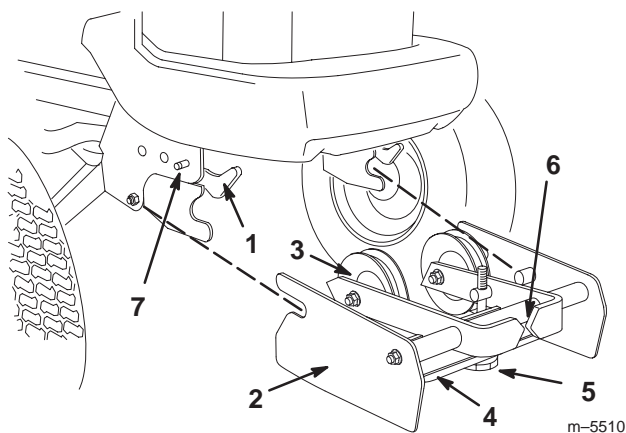


Figura 5

- | | |
|--|---|
| 1. Enganches del Attach-A-Matic™ | 5. Pomo de ajuste de la tensión de la correa |
| 2. Conjunto de las poleas | 6. Indicadores de tensión de la correa |
| 3. Polea tensora | 7. Botones del Attach-A-Matic™ (uno en cada lado) |
| 4. Brazo de alivio de tensión de la correa | |

- Asegúrese de que los enganches del Attach-A-Matic™ de la parte delantera del tractor estén abiertos.
- Deslice el conjunto de las poleas en los enganches del Attach-A-Matic™ y asíntelo.
- Cierre los enganches.

Cómo acoplar el cortacésped

- Ajuste las ruedas del cortacésped a la altura de corte más baja.
- Mueva el elevador de accesorios a la posición totalmente elevado.
- Desde el lado derecho del tractor, deslice el cortacésped debajo del tractor.
- Coloque el cortacésped de manera que las ranuras de cada uno de los soportes de montaje laterales del cortacésped (Fig. 6) queden directamente debajo del brazo del elevador de accesorios del tractor.

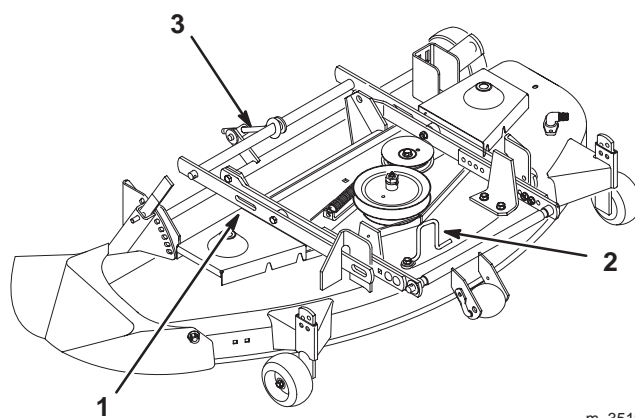


Figura 6

- | | |
|---|-----------------------------------|
| 1. Ranuras de los soportes de montaje laterales (2) | 3. Varilla de ajuste longitudinal |
| 2. Guía de la correa | |

- Arranque el tractor.
- Baje totalmente el brazo del elevador de accesorios y ajuste la posición del cortacésped hasta que pueda tirar de la varilla en J del brazo de elevación y deslizarla en la ranura del soporte de montaje del cortacésped (Fig. 7).

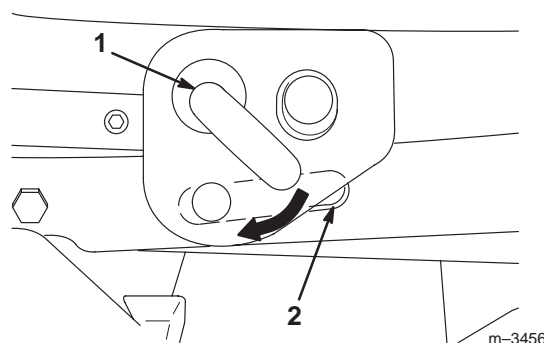


Figura 7

Lado izquierdo del tractor

- | | |
|-----------------|--|
| 1. Varilla en J | 2. Ranura del soporte de montaje lateral |
|-----------------|--|

- En el lado izquierdo, tire de la varilla en J del elevador de accesorios y deslícela en la ranura del otro soporte de montaje del cortacésped.
- Cuando las dos varillas en J estén asentadas en los soportes de montaje del cortacésped, usando el elevador de accesorios y con la mano en el soporte de la rueda ajustable delantera derecha (Fig. 8), coloque el cortacésped de manera que su barra de montaje encaje en el acoplamiento central del Attach-A-Matic™.



Cuidado



El movimiento del elevador de accesorios entre los soportes de montaje del cortacésped y los brazos del elevador de accesorios puede causar lesiones personales al alinear la plataforma con los brazos de elevación.

- Mantenga las manos alejadas de las piezas en movimiento mientras maneja el elevador de accesorios.
- Siempre posicione el cortacésped con su mano en el soporte de la rueda delantera derecha del cortacésped.
- No intente nunca posicionar el cortacésped con las manos en los soportes de montaje del cortacésped o debajo de la carcasa del cortacésped.

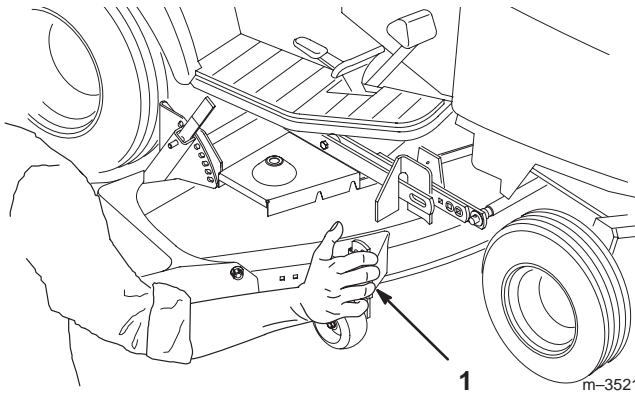


Figura 8

1. Coloque la mano aquí

9. Gire la palanca del Attach-A-Matic™ en el sentido contrario a las agujas del reloj para fijar el cortacésped al tractor (Fig. 9).

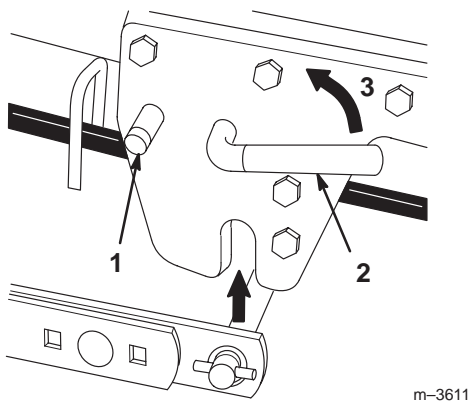


Figura 9

1. Botón del Attach-A-Matic™
2. Palanca del Attach-A-Matic™
3. Bloquear

10. Ponga el freno de estacionamiento, baje el elevador de accesorios, pare el motor y retire la llave de contacto.

Conexión de la correa de transmisión de la PTO

1. Retire la rejilla del tractor.



Cuidado



Los componentes que se encuentran debajo del capó estarán calientes si el tractor ha estado funcionando. Si usted toca un componente caliente puede quemarse.

Deje que el tractor se enfríe antes de realizar mantenimiento o tocar componentes que se encuentran debajo del capó.

2. Libere el brazo de alivio de tensión de la correa, en la carcasa del conjunto de las poleas, y gírelo hacia usted (Fig. 10).

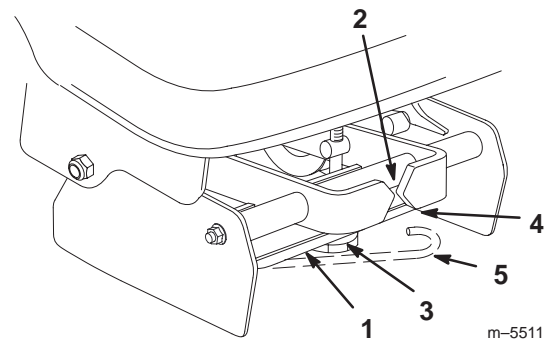


Figura 10

1. Brazo de alivio de tensión de la correa
2. Indicadores de tensión de la correa
3. Pomo de ajuste de la tensión de la correa
4. Posición de asentamiento del brazo tensor
5. Tensión de la correa aliviada

3. Extienda la correa por el centro del conjunto de las poleas, entre las dos poleas.

- Coloque la correa en la ranura de la polea de la PTO (Fig. 11), asegurándose de que también pasa por debajo de las poleas del conjunto de las poleas.

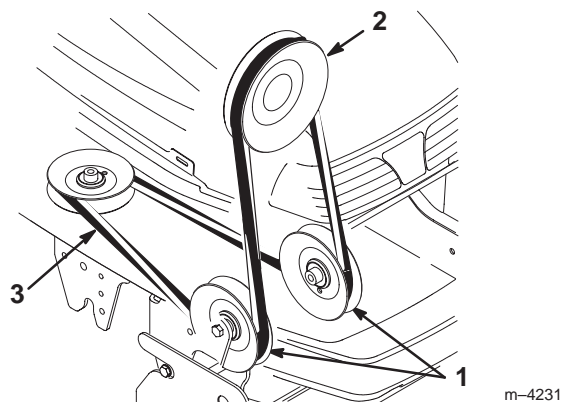


Figura 11

- Polea del conjunto de las poleas
- Polea de la PTO
- Correa de transmisión de la PTO

- Pase el otro extremo de la correa sobre la polea de transmisión del cortacésped. Es posible obtener una mayor holgura en la correa (si es necesario) girando el pomo de ajuste de tensión de la correa (Fig. 10) en el cortacésped.

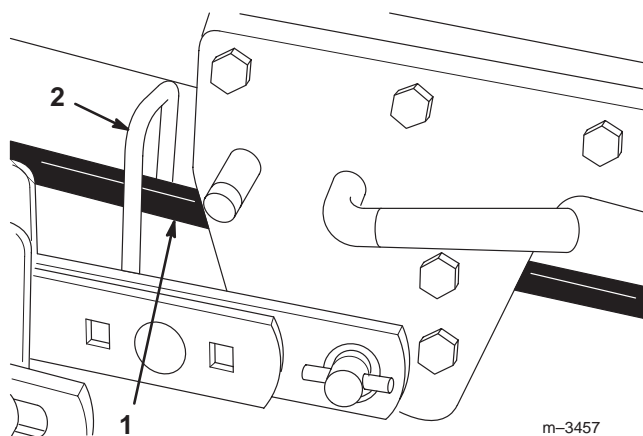


Figura 12

- Correa
- Guía de la correa

- Pase el otro extremo de la correa sobre la polea de transmisión del cortacésped. Es posible obtener una mayor holgura en la correa (si es necesario) girando el pomo de ajuste de tensión de la correa (Fig. 10).
- Asegúrese de que el lado ancho de la correa de transmisión de la PTO queda orientado hacia el diámetro exterior de **todas las (cuatro) poleas (Fig. 13)**.

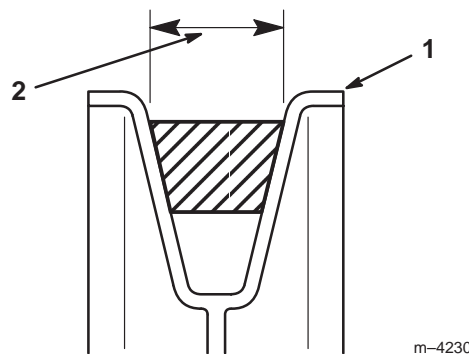


Figura 13

- Diámetro exterior de la polea
- Lado ancho de la correa

- Ajuste la tensión de la correa.

- Empuje el brazo de alivio de tensión de la correa hacia el conjunto de las poleas para tensar la correa.
- Compruebe los indicadores de tensión de la parte delantera del conjunto de las poleas. Las puntas de las dos flechas de los indicadores deben quedar alineadas (Fig. 10).
- Si los indicadores de tensión no quedan alineados, alivie la tensión de la correa, gire el pomo de ajuste y repita los pasos A a C hasta que queden alineados (Fig. 10).
- Gire el brazo de alivio de tensión hacia el conjunto de las poleas y fíjelo posicionándolo según muestra la Figura 10.

- Afloje el perno de guía de la correa (Fig. 14).

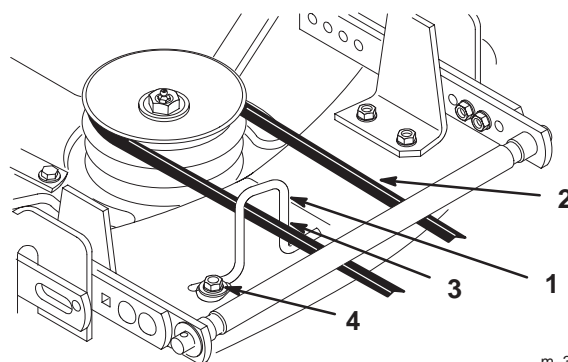


Figura 14

- Guía de la correa
- Correa
- La correa toca aquí
- Perno de guía de la correa

- Ajuste la guía de la correa de manera que apenas toque la correa en el brazo interior de la guía (hacia el centro del cortacésped) (Fig. 14).
- Apriete el perno de guía de la correa.
- Vuelva a colocar la rejilla delantera del tractor.

Ajuste del cortacésped

Ajuste de la altura de corte

Usted puede ajustar las ruedas de apoyo traseras en diferentes taladros para alturas de corte de 4 a 11 cm.

1. Arranque el tractor, ponga el freno de estacionamiento y eleve el cortacésped. Bájese del tractor.
2. Tire de la palanca de ajuste de la altura de corte hacia fuera para separarla del cuadrante (Fig. 15).

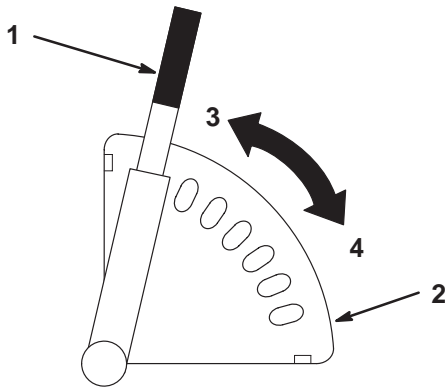


Figura 15

- | | |
|---|---------|
| 1. Palanca de ajuste de altura de corte | 3. Alta |
| 2. Cuadrante | 4. Baja |

3. Ajuste la altura de corte al nivel deseado (Fig. 15).
4. Suelte la palanca para que se bloquee contra el cuadrante (Fig. 15).
5. Ajuste las ruedas delanteras en el taladro correspondiente a la altura de corte seleccionada; consulte Ajuste de las ruedas delanteras, página 13.

Verificación de la nivelación del cortacésped

Para obtener la máxima eficacia, compruebe la nivelación del cortacésped después de la instalación y luego periódicamente, para asegurarse de que las cuchillas están 3 mm más bajas delante que detrás.

Compruebe y ajuste el cortacésped en una superficie llana y nivelada, preferentemente de hormigón. Antes de comprobar la nivelación del cortacésped, infle los neumáticos delanteros y traseros con la presión especificada en el *Manual del operador* del tractor. Mueva la palanca de ajuste de la altura de corte del cortacésped a la posición intermedia. Asegúrese de que las dos ruedas delanteras ajustables quedan levantadas del suelo.

1. Desengrane la PTO, ponga el freno de estacionamiento, baje el elevador de accesorios, pare el motor y retire la llave de contacto.
2. Gire con cuidado una de las cuchillas de manera que quede orientada hacia delante y hacia atrás (Fig. 16).

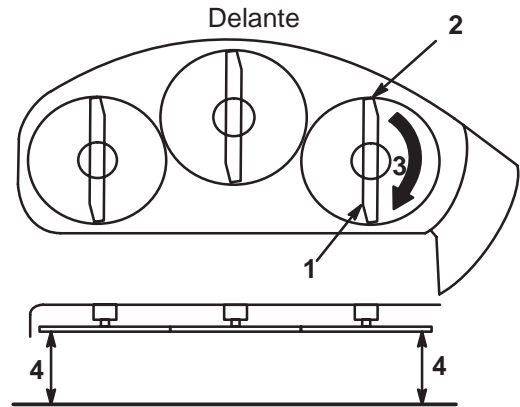


Figura 16

- | | |
|--|---|
| 1. Cuchilla orientada hacia adelante y hacia atrás | 3. Gire la punta delantera hacia atrás y mida |
| 2. Mida desde la punta | 4. Mida aquí (de lado a lado) delantera |

3. Mida la distancia entre la punta delantera de la cuchilla (Fig. 16) y la superficie llana.
4. Gire con cuidado la punta de la cuchilla hasta que esté hacia atrás y mida la distancia en dicha posición.

Cuando la punta de la cuchilla está hacia adelante, debe quedar 3 mm más baja que cuando está orientada hacia atrás.

5. Si se requiere un ajuste, gire la tuerca de ajuste (Fig. 17) situada en la parte trasera del cortacésped. Para elevar la parte delantera del cortacésped, gire la tuerca de ajuste en el sentido de las agujas del reloj. Para bajar la parte delantera del cortacésped, gire la tuerca en el sentido contrario a las agujas del reloj.

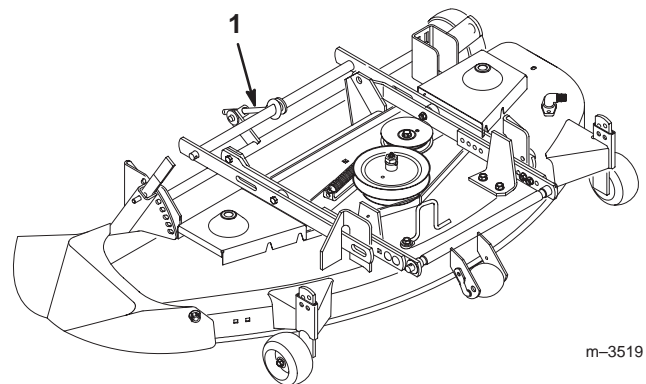


Figura 17

1. Varilla de ajuste longitudinal

Cómo ajustar el corte lateral de las cuchillas

Este ajuste opcional está disponible en caso de necesidad para compensar un corte lateralmente desigual.

Igualé el corte en ambos lados ajustando los dos pernos de cuello cuadrado (Fig. 18) del cortacésped. Compruebe la altura de la cuchilla en la punta de cada una de las cuchillas externas (Fig. 16).

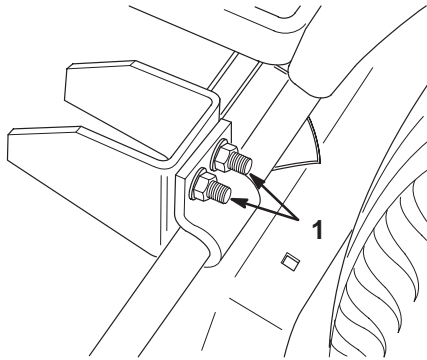


Figura 18

1. Pernos de ajuste lateral

m-3459

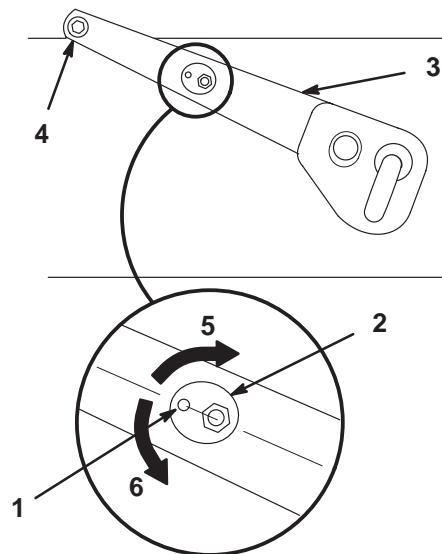


Figura 19

Lado derecho del tractor

m-3518

1. Indicador
2. Leva de ajuste
3. Brazo de elevación
4. Punto de giro
5. Baja la parte delantera de la plataforma
6. Eleva la parte delantera de la plataforma

Ajuste de la inclinación de las cuchillas para el transporte

Puesto que el elevador de accesorios se utiliza cuando la transmisión de la PTO está engranada, usted debe ajustar la inclinación de las cuchillas para el transporte con el fin de aumentar la vida de la correa de transmisión de la PTO. Este ajuste también proporciona una altura apropiada para el transporte.

Importante Si no se ajusta la inclinación de las cuchillas para el transporte, la correa de transmisión puede fallar y/o habrá una altura insuficiente para el transporte.

1. Compruebe que ambas levas de ajuste están orientadas con el indicador hacia el punto de giro en la parte trasera del tractor (Fig. 19).

2. Si no es así, aparque la máquina en una superficie nivelada, ponga el freno de estacionamiento, baje el elevador de accesorios para que no haya presión sobre las levas, pare el motor y retire la llave de contacto.

! **Cuidado** !

El movimiento del elevador de accesorios entre los soportes de montaje del cortacésped y los brazos del elevador de accesorios puede causar lesiones personales al alinear la plataforma con los brazos de elevación.

- Mantenga las manos alejadas de las piezas en movimiento mientras maneja el elevador de accesorios.
- Ponga el freno de estacionamiento, baje el elevador de accesorios, pare el motor y retire la llave de contacto antes de realizar cualquier ajuste.

3. Afloje las tuercas de las levas, gire las levas a la posición correcta, luego apriete las tuercas de las levas.
4. Arranque el tractor y eleve el elevador de accesorios.
5. Pare el motor y retire la llave.

6. Compruebe la inclinación de una de las cuchillas (Fig. 16).
 - A. Mida la distancia entre la punta delantera de la cuchilla y la superficie llana.
 - B. Gire con cuidado la punta de la cuchilla hasta que esté hacia atrás y mida la distancia en dicha posición.

Cuando la punta de la cuchilla está hacia adelante, debe quedar aproximadamente 7 mm más baja que cuando está orientada hacia atrás.
7. Para ajustar la inclinación de la cuchilla, arranque el tractor, baje el elevador de accesorios para que no haya presión sobre las levas, pare el motor y retire la llave de contacto.
8. Afloje las tuercas de las levas y gire las levas derecha e izquierda la misma distancia, hacia abajo para elevar la parte delantera del cortacésped, y hacia arriba para bajarla. Apriete las tuercas.
9. Repita los pasos 4 a 8 hasta que la inclinación de la cuchilla sea de aproximadamente 7 mm menos delante que detrás.

Cómo retirar el cortacésped

Retire el cortacésped en una superficie llana de hormigón. Las superficies rugosas de tierra o césped dificultan la retirada del cortacésped.

1. Ponga el freno de estacionamiento, arranque el tractor y eleve el elevador de accesorios.
2. Bájese del tractor. Ponga la palanca de ajuste de la altura de corte del cortacésped a la posición más baja.
3. Baje el cortacésped hasta que su peso descansa completamente sobre las ruedas, no sobre el tractor.
4. Pare el motor y retire la llave.
5. Retire la rejilla.



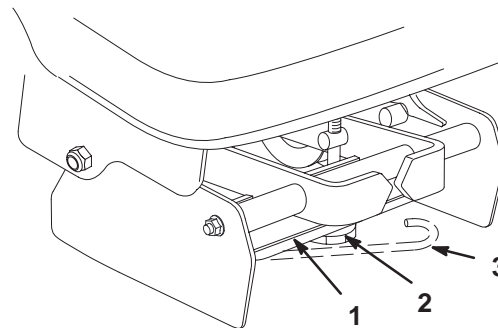
Cuidado



Los componentes que se encuentran debajo del capó estarán calientes si el tractor ha estado funcionando. Si usted toca un componente caliente puede quemarse.

Deje que el tractor se enfríe antes de realizar mantenimiento o tocar componentes que se encuentran debajo del capó.

6. Libere el brazo de alivio de tensión de la correa, en el conjunto de las poleas, para aliviar la tensión de la correa de transmisión (Fig. 20).

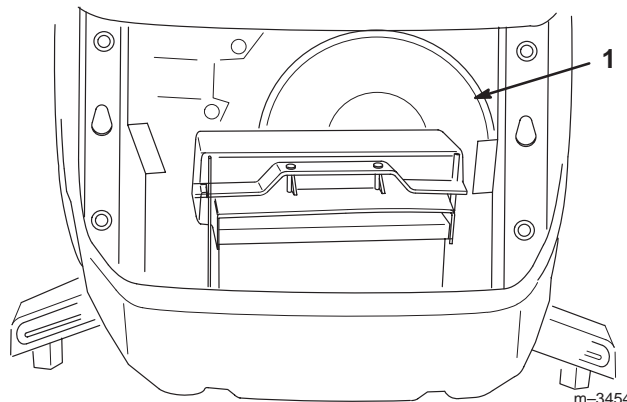


m-5511

Figura 20

1. Brazo de alivio de tensión de la correa
2. Pomo de ajuste de la tensión de la correa
3. Tensión de la correa aliviada

7. Retire la correa de la polea de la PTO (Fig. 21). Es posible obtener una mayor holgura en la correa (si es necesario) girando el pomo de ajuste de tensión de la correa.



m-3454

Figura 21

1. Polea de la PTO

8. Vuelva a colocar la rejilla.

9. Pulse el botón intermedio del Attach-A-Matic™ y gire la palanca en el sentido de las agujas del reloj para liberar el cortacésped (Fig. 22).

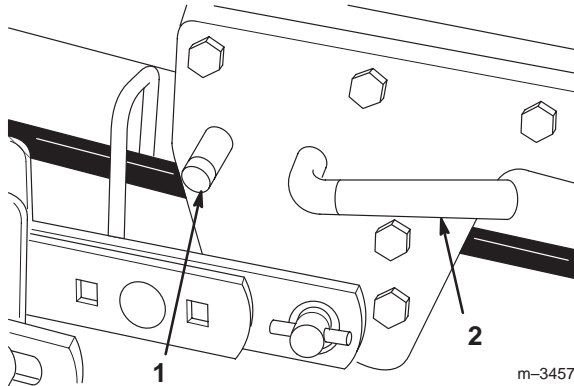


Figura 22

1. Botón intermedio del Attach-A-Matic™ 2. Palanca intermedia del Attach-A-Matic™

10. Tire de las dos varillas en J con muelle para desengancharlas de los brazos de elevación de la plataforma y gírelas un poco para que no se vuelvan a enganchar (Fig. 23).

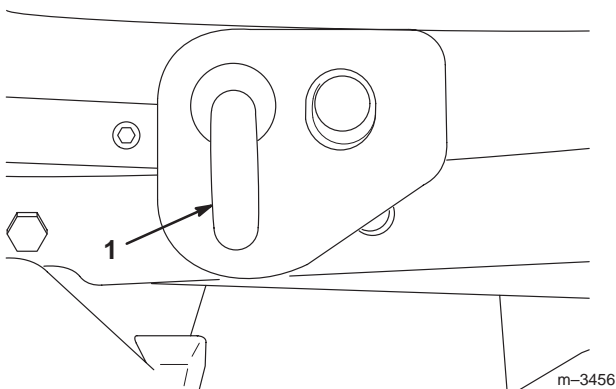


Figura 23

1. Varilla en J

11. Si desea retirar el conjunto de las poleas, empuje los botones de desenganche en la parte delantera del Attach-A-Matic™ (Fig. 24) y levante las palancas de enganche para abrir los enganches que sujetan el conjunto de las poleas. Retire el conjunto de las poleas.

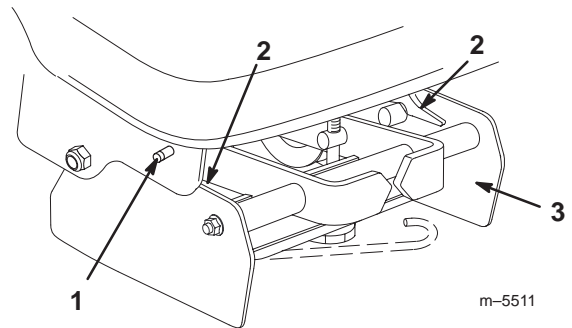


Figura 24

1. Botones delanteros del Attach-A-Matic™ (uno en cada lado) 2. Enganches delanteros del Attach-A-Matic™
3. Conjunto de las poleas

12. Arranque el tractor y eleve el elevador de accesorios para tener la holgura suficiente para retirar el cortacésped.

13. Pare el motor y retire la llave.

14. Retire el cortacésped de debajo del lado derecho del tractor.

Operación



Peligro



Sin el deflector de hierba, la tapa de descarga o el recogehierbas completo adecuadamente montado, usted y otras personas están expuestos a contacto con las cuchillas y a residuos lanzados al aire. El contacto con las cuchillas del cortacésped en rotación o con residuos lanzados al aire causará lesiones o la muerte.

- No retire nunca el deflector de hierba del cortacésped porque el deflector de hierba dirige el material hacia abajo al césped. Si el deflector de hierba se deteriora alguna vez, sustitúyalo inmediatamente.
- No coloque nunca las manos o los pies debajo del cortacésped.
- No intente nunca despejar la zona de descarga o las cuchillas del cortacésped sin mover la toma de fuerza a Desconectado y girar la llave de contacto a Desconectado. También retire la llave, y desconecte los cables de las bujías.

Operación del cortacésped

La toma de fuerza (PTO) engrana y desengrana la transmisión al cortacésped. La palanca del elevador de accesorios eleva y baja el cortacésped. Para una información detallada sobre el uso de los controles de su tractor, consulte el *Manual del operador* del tractor.

Modos de corte

Dependiendo de lo que usted instale en su cortacésped, puede utilizarlo para descargar lateralmente los recortes, picarlos, o ensacarlos.

Modo de descarga lateral

Todos los modelos de cortacésped cuentan con un deflector de hierba abisagrado que dispersa los recortes de hierba a un lado y hacia abajo al césped.

Modo de ensacado

Usted también puede comprar diversos recogehierbas y bolsas de recortes en su Distribuidor Autorizado Toro para instalar en su cortacésped y su tractor. Un recogehierbas/bolsa de recortes recoge los recortes de hierba, permitiéndole retirarlos completamente de su césped.

Ajuste de las ruedas delanteras

Las dos ruedas delanteras ajustables deben estar ajustadas en el taladro correcto cada vez que usted cambia la altura de corte.

1. Después de seleccionar una altura de corte, asegúrese de que las ruedas delanteras ajustables están separadas del suelo aproximadamente 9,5 mm.
2. Para ajustar la altura de las ruedas, retire el pasador de horquilla y la chaveta para cambiar de taladro (Fig. 25).
3. Seleccione una posición de taladro en la cual la rueda esté separada del suelo aproximadamente 9,5 mm para la altura de corte a utilizar (Fig. 25).
4. Inserte el pasador y fíjelo con una chaveta de horquilla.
5. Repita este ajuste en la otra rueda.

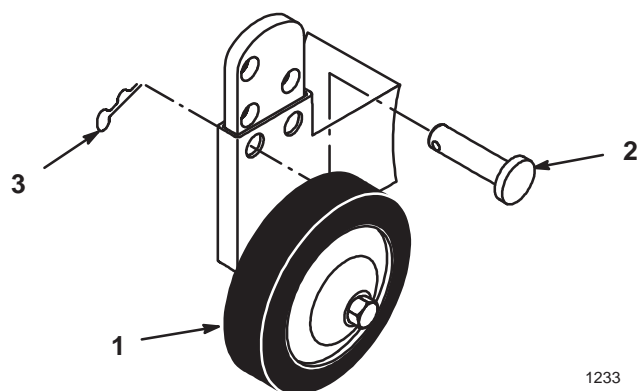


Figura 25

1. Rueda
2. Pasador
3. Chaveta de horquilla

1233

Comprobación de residuos

Cada vez que utilice el cortacésped, asegúrese de comprobar la acumulación de residuos sobre y dentro de la cubierta trasera del transeje (Fig. 26). Retire cualquier acumulación.

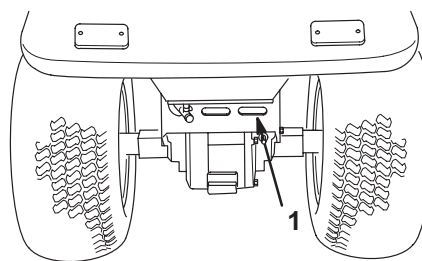


Figura 26

1. Cubierta trasera del transeje

m-3436

Consejos para cortar la hierba

- Para aumentar al máximo la calidad de corte y la circulación de aire, opere el motor a la velocidad más rápida.
- Cuando utilice el cortacésped por primera vez, corte la hierba algo más larga de lo habitual para asegurar que la altura de corte del cortacésped no deje “calvas” en terrenos desiguales.
- Corte solamente 1/3 aproximadamente de la hoja de hierba. No se recomienda cortar más de 1/3, a no ser que haya poca densidad de hierba o al final del otoño, cuando la velocidad de crecimiento de la hierba comienza a decaer.
- Alterne la dirección de corte para mantener la hierba erguida. De esta forma también se ayuda a dispersar mejor los recortes sobre el césped y se conseguirá una mejor descomposición y fertilización.

- Evite segar en marcha atrás.
- Para mejorar la calidad de corte, utilice una velocidad sobre el terreno más baja. Para mejorar los resultados en céspedes normales, haga funcionar el motor con el acelerador al máximo y controle la velocidad sobre el terreno con la transmisión. Conduzca el tractor a una velocidad de 3,2 a 5,6 km/h mientras siega. Una velocidad sobre el terreno excesiva puede resultar en un corte desigual.
- Se requiere aire para cortar bien la hierba, así que no ponga la altura de corte tan baja como para rodear totalmente el cortacésped de hierba sin cortar.
- Trate siempre de tener un lado del cortacésped libre de hierba sin cortar, para permitir la entrada de aire en la máquina.
- Si la anchura de corte del cortacésped es mayor que la del cortacésped que usó anteriormente, eleve la altura de corte para asegurarse de no cortar demasiado un césped desigual. Los céspedes normales se suelen cortar a una altura de 5 a 7,6 cm.
- Para cortar hierba larga o mojada, aumente la altura de corte y corte la hierba. Después, vuelva a cortar la hierba utilizando el ajuste habitual, más bajo.
- Si es necesario detenerse mientras siega, es posible que caiga un montón de recortes sobre el césped. Para evitar esto, diríjase a una zona del césped que haya sido segada, con las cuchillas engranadas, y luego eleve el accesorio para dispersar los recortes de forma homogénea.
- Utilice la conexión de lavado para limpiar recortes y suciedad de los bajos del cortacésped después de cada uso. Si la hierba y la suciedad se acumulan en el interior del cortacésped, se deteriorará la calidad del corte.
- Mantenga la cuchilla afilada. Una cuchilla afilada corta limpiamente la hierba sin rasgar o deshilar las hojas. Si las hojas se rasgan o se deshilaran, el crecimiento es más lento y son más propensas a la enfermedad. Cada 30 días, revise el filo de las cuchillas y elimine cualquier mella con una lima.

Mantenimiento

Nota: Los lados derecho e izquierdo de la máquina se determinan desde la posición normal del operador.

Calendario recomendado de mantenimiento

Intervalo de mantenimiento y servicio	Procedimiento de mantenimiento
Cada uso	<ul style="list-style-type: none"> • Lave los bajos del cortacésped.
5 horas	<ul style="list-style-type: none"> • Inspeccione las cuchillas. • Compruebe la tensión de la correa (comprobación inicial solamente).
25 horas	<ul style="list-style-type: none"> • Engrase los ejes del cortacésped.
50 Horas	<ul style="list-style-type: none"> • Compruebe la tensión de la correa.
Mantenimiento para el almacenamiento	<ul style="list-style-type: none"> • Lave los bajos del cortacésped. • Inspeccione las cuchillas. • Engrase los ejes del cortacésped. • Compruebe la tensión de la correa. • Compruebe que las correas no están desgastadas ni agrietadas. • Pinte cualquier superficie desconchada.



Cuidado



Si deja la llave en el interruptor de encendido, alguien podría arrancar el motor accidentalmente y causar lesiones graves a usted o a otras personas.

Retire la llave de contacto y desconecte los cables de las bujías antes de realizar cualquier operación de mantenimiento. Aparte los cables para evitar su contacto accidental con la bujía.

Mantenimiento de las cuchillas

Para garantizar una calidad de corte superior, mantenga afiladas las cuchillas. Para que el afilado y la sustitución sean más cómodos, puede desear adquirir cuchillas de repuesto.

⚠
Peligro
⚠

Una cuchilla desgastada o dañada puede romperse, y un trozo de la cuchilla podría ser arrojado a la zona donde está el operador u otra persona, provocando lesiones personales graves o la muerte.

- Inspeccione periódicamente las cuchillas, para asegurarse de que no están desgastadas ni dañadas.
- Sustituya cualquier cuchilla desgastada o dañada.

1. Retire el cortacésped; consulte Cómo retirar el cortacésped, página 11.
2. Dele la vuelta con cuidado al cortacésped para dejar expuestas las cuchillas

Inspección de las cuchillas

1. Inspeccione los bordes de corte (Fig. 27).
2. Si los bordes no están afilados o tienen muescas, retire las cuchillas y afílelas.
3. Inspeccione las cuchillas, especialmente la parte curva (Fig. 27).
4. Si observa daños, desgaste o la formación de una ranura en esta zona (Fig. 27), instale inmediatamente una cuchilla nueva.

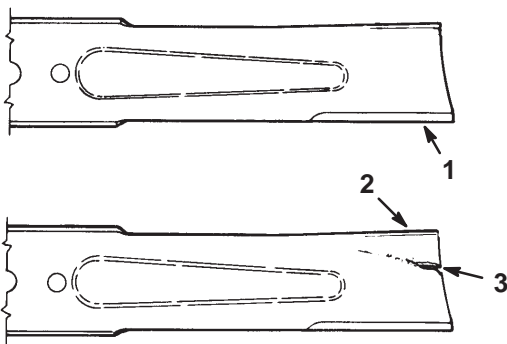


Figura 27

- | | |
|------------------|---------------------------------|
| 1. Filo de corte | 3. Formación de ranura/desgaste |
| 2. Parte curva | |

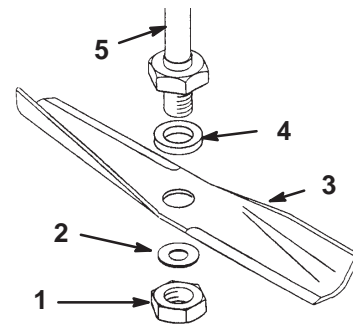
Cómo retirar las cuchillas

Importante Hay dos tamaños diferentes de cuchilla. La cuchilla más corta se instala en el eje central. Las dos cuchillas más largas se instalan en los ejes externos (Fig. 31).

1. Sujete el extremo de la cuchilla usando un trapo o un guante grueso.
2. Retire la tuerca, las dos arandelas y la cuchilla (Fig. 28).

Nota: Se puede insertar un bloque de madera entre la cuchilla y el cortacésped para bloquear la cuchilla mientras se retira la tuerca.

3. Inspeccione todas las piezas. Si observa algún daño, instale piezas nuevas.



m-3585

Figura 28

- | | |
|--------------------------|----------------------|
| 1. Tuerca | 4. Arandela – gruesa |
| 2. Arandela plana – fina | 5. Eje |
| 3. Cuchilla | |

Cómo afilar la cuchilla

1. Utilice una lima para afilar el borde de corte en ambos extremos de la cuchilla (Fig. 29).

Mantenga el ángulo original. La cuchilla permanece equilibrada si se retira la misma cantidad de material de ambos bordes de corte.

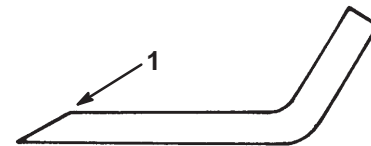


Figura 29

1. Afile con el ángulo original.

2. Verifique el equilibrio de la cuchilla colocándola sobre un equilibrador de cuchillas (Fig. 30).

Si la cuchilla se mantiene horizontal, está equilibrada y puede utilizarse.



Figura 30

1. Cuchilla
2. Equilibrador

3. Si la cuchilla no está equilibrada, rebaje algo de metal de la parte posterior de la cuchilla con una lima.
4. Repita los pasos 2 y 3 hasta que la cuchilla esté equilibrada.

Cómo instalar las cuchillas

Importante Hay dos tamaños y formas diferentes de cuchilla. La cuchilla más corta se instala en el eje central. Las dos cuchillas más largas se instalan en los ejes externos (Fig. 32). La figura 31 muestra la diferencia de forma.

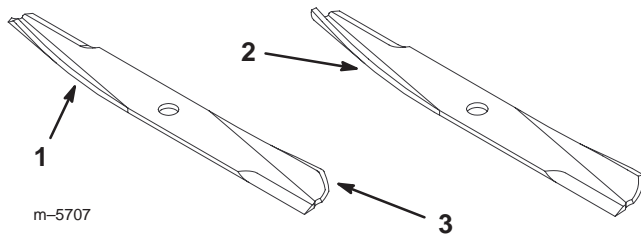


Figura 31

1. Cuchilla externa
2. Cuchilla central
3. Ángulo en la vela de la cuchilla

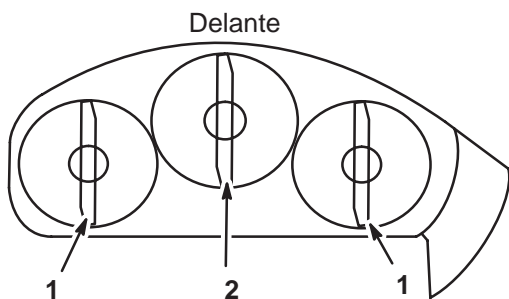


Figura 32

1. Cuchilla larga, 16–11/32 pulgadas
2. Cuchilla corta, 15–27/32 pulgadas

1. Sujete el extremo de la cuchilla usando un trapo o un guante grueso.
2. Instale la arandela gruesa, la cuchilla, la arandela plana fina y la tuerca (Fig. 28).

Importante La vela (parte curva de la cuchilla) debe apuntar hacia arriba, hacia el interior del cortacésped para asegurar un corte correcto.

3. Apriete la tuerca a 109–136 Nm.

Engrase de los ejes de las cuchillas

Engrase el cortacésped cada 25 horas de funcionamiento o una vez al año, lo que ocurra primero. Engrase con más frecuencia si las la zona de trabajo tiene mucho polvo o arena.

Tipo de grasa: Grasa de propósito general.

Cómo engrasar

1. Desengrane la PTO, ponga el freno de estacionamiento, baje el elevador de accesorios, pare el motor y retire la llave de contacto.
2. Limpie los puntos de engrase (Fig. 33) con un trapo.

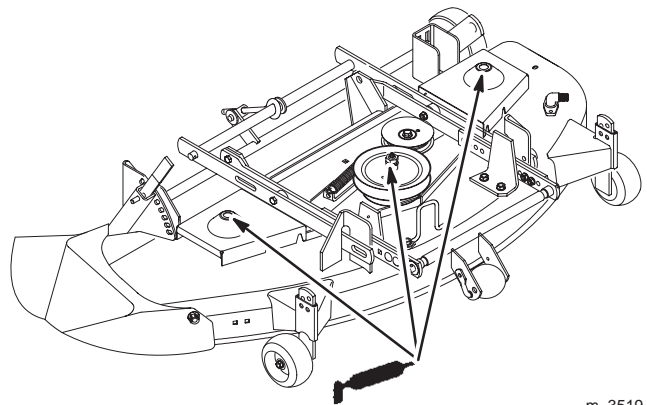


Figura 33

3. Rasque cualquier pintura de los extremos de los puntos de engrase.
4. Conecte una pistola de engrasar a cada punto de engrase (Fig. 33).
5. Bombee grasa al punto de engrase.
6. Limpie cualquier exceso de grasa.

Comprobación de la tensión de la correa de transmisión de la PTO

Compruebe la tensión de la correa de transmisión de la PTO después de 5 horas de operación con una correa nueva, luego cada 50 horas o una vez al año, lo que ocurra primero.

1. Compruebe los indicadores de tensión de la parte delantera del conjunto de las poleas. Si los indicadores de tensión no se alinean, alivie la tensión de la correa y gire el pomo de ajuste. Empuje el brazo de alivio de tensión de la correa hacia el conjunto de las poleas para tensar la correa (Fig. 34).

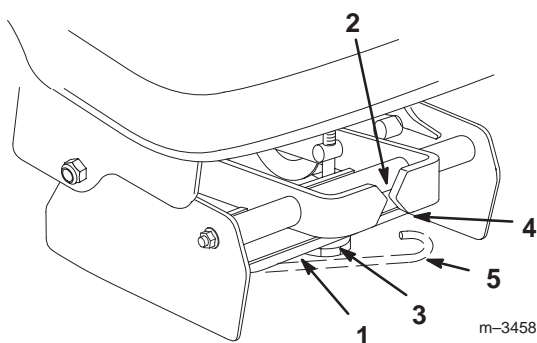


Figura 34

- | | |
|--|--|
| 1. Brazo de alivio de tensión de la correa | 4. Posición de asentamiento del brazo tensor |
| 2. Indicadores de tensión de la correa | 5. Tensión de la correa aliviada |
| 3. Pomo de ajuste de la tensión de la correa | |

2. Repita el paso 1 hasta que los indicadores se muevan a la misma posición.
3. Gire el brazo de alivio de tensión hacia el conjunto de las poleas posicionándolo según muestra la Figura 34.

Cómo alargar la vida de la correa de transmisión de la PTO

La correa de transmisión de la PTO durará mucho tiempo si es instalada y operada correctamente. Compruebe lo siguiente para alargar la vida de la correa.

- Mantenga la tensión correcta de la correa.
- Mantenga la nivelación correcta del cortacésped.
- Mantenga la nivelación correcta de la cuchilla para el transporte.

- Ajuste la posición de la guía de la correa del cortacésped.
- Cambie cualquier polea dañada.
- Utilice siempre la plena velocidad del motor al utilizar accesorios accionados por el motor.
- Evite engranar la PTO cuando el cortacésped está en hierba o maleza alta sin segar.
- Siegue la hierba o maleza larga con el cortacésped en su posición más alta, y haga una segunda pasada a la altura deseada.
- Limpie regularmente el cortacésped para eliminar cualquier acumulación de recortes de hierba.
- Utilice la reductora o reduzca la velocidad sobre el terreno cuando siegue si el terreno está muy pesado o al picar o ensacar.

Cómo cambiar la correa de transmisión de las cuchillas

Cómo retirar la correa de transmisión de las cuchillas

1. Retire el cortacésped; consulte Cómo retirar el cortacésped, página 11.
2. Retire de las poleas los tornillos de montaje de las cubiertas de la polea, y las cubiertas de la polea en sí (Fig. 35).

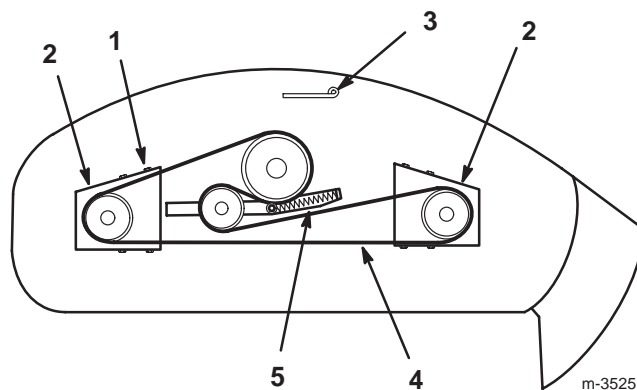


Figura 35

Vista Superior

- | | |
|--|---------------------------|
| 1. Tornillo de la cubierta de la polea | 3. Guía de la correa |
| 2. Cubierta de la polea | 4. Correa del cortacésped |
| | 5. Muelle |

3. Desenganche el muelle (Fig. 35).
4. Retire la correa de las poleas (Fig. 35).

Cómo instalar la correa de transmisión de las cuchillas

1. Pase la correa nueva alrededor de las poleas de las cuchillas y de las poleas tensoras.
2. Enganche el muelle (Fig. 35).
3. Instale las cubiertas de la polea derecha e izquierda con los pernos de montaje (Fig. 35).
4. Instale el cortacésped; consulte Cómo instalar el cortacésped, página 5.

Cómo lavar el cortacésped

Después de cada uso, lave los bajos del cortacésped para evitar la acumulación de hierba y para mejorar el rendimiento.

1. Aparque el tractor en una superficie dura y nivelada.
2. Ponga el freno de estacionamiento, arranque el tractor y eleve el elevador de accesorios.
3. Bájese del tractor. Ponga la palanca de ajuste de la altura de corte del cortacésped a la posición más baja.
4. Baje el elevador de accesorios, pare el motor y retire la llave de contacto.
5. Conecte el acoplamiento de la manguera al extremo del conector de lavado, y abra el grifo al máximo (Fig. 36).

Nota: Aplique vaselina a la junta tórica del conector de lavado para facilitar la conexión del acoplamiento y proteger la junta.

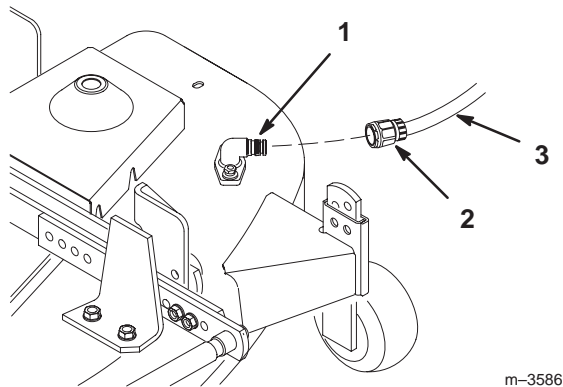


Figura 36

1. Conector de lavado
2. Acoplamiento
3. Manguera

6. Siéntese en el asiento y arranque el motor.
7. Engrane la toma de fuerza (PTO) y deje que funcione el cortacésped de uno a tres minutos.
8. Desengrane la toma de fuerza, pare el motor y retire la llave de contacto. Espere a que se detengan todas las piezas en movimiento.

9. Cierre el grifo de agua y retire el acoplamiento del conector de lavado.

Nota: Si el cortacésped no queda limpio después de un lavado, mójelo bien y espere unos 30 minutos. Luego repita el proceso.

10. Haga funcionar el cortacésped de nuevo durante uno a tres minutos para eliminar el exceso de agua.



Advertencia



Un conector de lavado roto o no instalado podría exponerle a usted y a otras personas a objetos lanzados o a contacto con las cuchillas. El contacto con la cuchilla o con residuos lanzados causará lesiones o la muerte.

- **Sustituya inmediatamente el conector de lavado si está roto o si no está instalado, antes de volver a utilizar el cortacésped.**
- **Tape cualquier agujero del cortacésped con pernos y contratuercas.**
- **No coloque nunca las manos o los pies debajo del cortacésped o a través de aberturas en el cortacésped.**

Almacenamiento

1. Limpie cualquier suciedad y recortes de la parte superior del cortacésped.
2. Rasque cualquier acumulación de hierba y suciedad de los bajos del cortacésped.
3. Use el conector de lavado para lavar los bajos del cortacésped; consulte Cómo lavar el cortacésped, página 18.
4. Lave la parte superior del cortacésped con una manguera de jardín.
5. Compruebe la condición de las cuchillas.
6. Compruebe la condición de la correa de transmisión de las cuchillas.
7. Revise y apriete todos los pernos, tuercas y tornillos. Repare o sustituya cualquier pieza dañada.
8. Pinte las superficies que estén arañadas o donde esté visible el metal. Puede adquirir la pintura en su Servicio Técnico Autorizado.
9. Almacene el cortacésped en un garaje o almacén limpio y seco. Cubra el cortacésped para protegerlo y mantenerlo limpio.

Solución de problemas

Problema	Posibles causas	Acción correctora
Vibraciones anormales.	<ol style="list-style-type: none"> 1. Una cuchilla está doblada o desequilibrada. 2. El perno de montaje de una cuchilla está suelto. 3. Los pernos de montaje del motor están sueltos. 4. La polea del motor, la polea tensora o la polea de las cuchillas está suelta. 5. La polea del motor está dañada. 	<ol style="list-style-type: none"> 1. Instale cuchillas nuevas. 2. Apriete los pernos de montaje de la cuchilla. 3. Apriete los pernos de montaje del motor. 4. Apriete la polea correspondiente. 5. Póngase en contacto con su Servicio Técnico Autorizado.
Las cuchillas no giran.	<ol style="list-style-type: none"> 1. La correa de transmisión de las cuchillas está desgastada, suelta o rota. 2. La correa de transmisión de las cuchillas se ha salido de la polea. 3. La correa de la PTO está desgastada, floja o rota. 	<ol style="list-style-type: none"> 1. Instale una nueva correa de transmisión de las cuchillas. 2. Instale la correa de transmisión de las cuchillas y verifique la posición correcta de la polea tensora y de las guías de la correa. 3. Instale una correa de PTO nueva.
Altura de corte desigual.	<ol style="list-style-type: none"> 1. La presión de los neumáticos es incorrecta. 2. El cortacésped no está nivelado. 3. Los bajos del cortacésped están sucios. 	<ol style="list-style-type: none"> 1. Infle los neumáticos a la presión recomendada. 2. Nivele el cortacésped lateral y longitudinalmente. 3. Limpie los bajos del cortacésped.
Insuficiente altura de transporte.	<ol style="list-style-type: none"> 1. Las levas del brazo de elevación no están correctamente ajustadas. 	<ol style="list-style-type: none"> 1. Ajuste las levas del brazo de elevación.

Problema	Posibles causas	Acción correctora
<p>La correa de transmisión de la PTO se sale de las poleas, patina o falla.</p>	<ol style="list-style-type: none"> 1. La tensión de la correa es incorrecta. 2. La nivelación del cortacésped es incorrecta. 3. La inclinación de la cuchilla para el transporte es incorrecta. 4. La guía de la correa del cortacésped está suelta o mal ajustada. 5. La correa está desgastada o dañada. 6. La polea está dañada. 7. El motor no funciona a plena velocidad. 8. Se está engranando la PTO con el cortacésped en hierba o maleza alta sin segar. 9. El cortacésped está sobrecargado, porque el picado o la recogida de recortes requiere más potencia. 10. El cortacésped está sobrecargado porque se está cortando demasiada hierba a la vez. 11. El cortacésped está sobrecargado, porque la plataforma está atascada con recortes de hierba. 12. El cortacésped está sobrecargado, porque el tractor avanza demasiado de prisa para las condiciones existentes. 	<ol style="list-style-type: none"> 1. Ajuste la tensión de la correa. 2. Ajuste la nivelación del cortacésped. 3. Ajuste la nivelación de la cuchilla para el transporte. 4. Ajuste y apriete la guía de la correa. 5. Instale una correa nueva. 6. Póngase en contacto con su Servicio Técnico Autorizado. 7. Utilice siempre la plena velocidad del motor al utilizar accesorios accionados por el motor. 8. Engrane la PTO solamente en hierba corta o previamente segada. 9. Reduzca la velocidad sobre el terreno al picar o recoger recortes. 10. Siegue la hierba o maleza larga con el cortacésped en su posición más alta, y haga una segunda pasada a la altura deseada. 11. Limpie el cortacésped. 12. Reduzca la velocidad sobre el terreno.