



# **Plateau de coupe à éjection latérale 48 pouces**

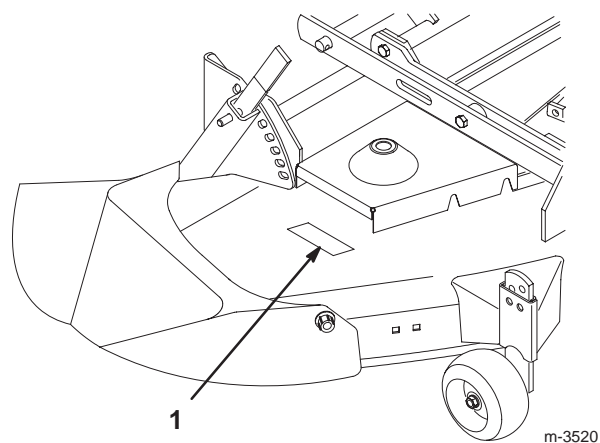
**pour tracteurs de jardin 5xi**

**Modèle N° 78449 – N° de série 230000001 et suivants**

**Manuel de l'utilisateur**

# Table des matières

	Page
Introduction .....	2
Autocollants de sécurité et d'instructions .....	3
Préparation .....	4
Pièces détachées .....	4
Assemblage du plateau de coupe .....	4
Montage du plateau de coupe .....	5
Fixation de la courroie d'entraînement de PDF ...	7
Réglage du plateau de coupe .....	9
Retrait du plateau de coupe .....	11
Utilisation .....	12
Utilisation du plateau de coupe .....	13
Modes de coupe .....	13
Réglage des roues avant .....	13
Contrôle de la propreté .....	13
Conseils pour la tonte .....	13
Entretien .....	14
Programme d'entretien recommandé .....	14
Entretien des lames .....	15
Graissage des axes de lames .....	16
Contrôle de la tension de la courroie d'entraînement de PDF .....	17
Prolonger la vie utile de la courroie d'entraînement de PDF .....	17
Remplacement de la courroie d'entraînement des lames .....	17
Laver le plateau de coupe .....	18
Remisage .....	18
Dépannage .....	19



**Figure 1**

1. Emplacement des numéros de modèle et de série

Notez les numéros de modèle et de série du produit dans l'espace ci-dessous :

<b>N° de modèle :</b> _____
<b>N° de série :</b> _____

Les mises en garde de ce manuel signalent des dangers potentiels et indiquent les précautions à respecter pour éviter des accidents qui peuvent être graves, voire mortels. Les termes ***Danger***, ***Attention*** et ***Prudence*** signalent le degré de risque. Quel que soit le niveau signalé, soyez toujours extrêmement prudent.

***Danger*** signale un danger sérieux, entraînant *inévitablement* des blessures graves, voire mortelles, si les précautions recommandées ne sont pas respectées.

***Attention*** signale un danger *susceptible* d'entraîner des blessures graves, voire mortelles, si les précautions recommandées ne sont pas respectées.

***Prudence*** signale un danger pouvant entraîner des blessures légères ou modérées si les précautions recommandées ne sont pas respectées.


Deux autres termes sont également utilisés pour faire passer des informations essentielles : **Important** attire l'attention sur des informations d'ordre mécanique spécifiques et **Remarque** : des informations d'ordre général méritant une attention particulière.

## Introduction

Lisez attentivement ce manuel pour apprendre comment utiliser et entretenir correctement votre produit. Les informations données sont importantes pour éviter des accidents et des dégâts matériels. Toro conçoit et fabrique des produits sûrs, mais c'est à vous qu'incombe la responsabilité de les utiliser correctement, en respectant les consignes de sécurité.

Lorsque vous contactez un concessionnaire agréé ou un réparateur Toro pour un entretien, pour vous procurer des pièces Toro d'origine ou pour obtenir des renseignements complémentaires, soyez prêt(e) à lui fournir les numéros de modèle et de série du produit. La Figure 1 indique l'emplacement des numéros de modèle et de série du produit.

# Autocollants de sécurité et d'instructions

Cette machine est conforme à ou dépasse les spécifications de la norme EN 836-1997 et de la norme ISO 5395-2001 en vigueur au moment de la production. Elle peut cependant occasionner des accidents si elle est mal utilisée ou mal entretenue. Pour réduire les risques d'accidents et de blessures, respectez les consignes de sécurité qui suivent. Tenez toujours compte des mises en garde signalées par le symbole de sécurité  et la mention PRUDENCE, ATTENTION ou DANGER. Ne pas les respecter, c'est risquer de vous blesser, parfois mortellement. Reportez-vous au *Manuel de l'utilisateur* pour des instructions de sécurité supplémentaires.

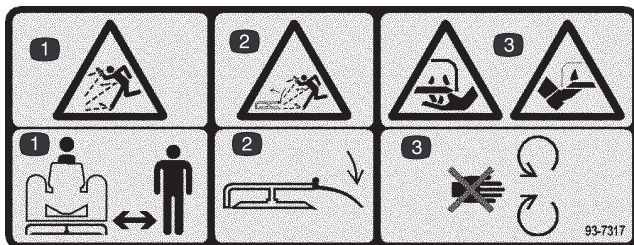


Des autocollants de sécurité et des instructions bien visibles sont placés près de tous les endroits potentiellement dangereux. Remplacez tout autocollant endommagé ou manquant.



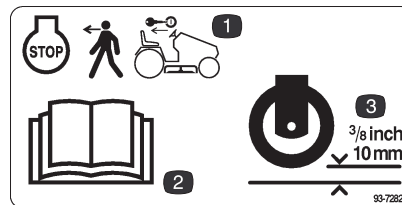
93-7316

1. Risque de projections – tenez-vous à bonne distance de la machine.
2. Risque de projection par la tondeuse – gardez le déflecteur en place.
3. Risque de mutilation des mains ou des pieds – ne vous approchez pas des pièces mobiles.



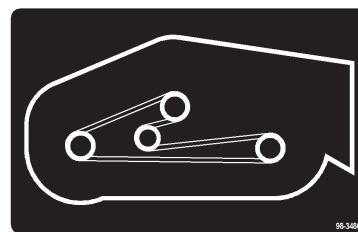
93-7317

1. Risque de projections – tenez-vous à bonne distance de la machine.
2. Risque de projection par la tondeuse – gardez le déflecteur en place.
3. Risque de mutilation des mains ou des pieds – ne vous approchez pas des pièces mobiles.

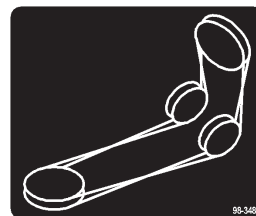


93-7282

1. Arrêtez le moteur et retirez la clé de contact avant de quitter la machine.
2. Lisez le *Manuel de l'utilisateur*.
3. Hauteur de roue.



98-3480



98-3481



93-9367

1. Risque d'écrasement des mains – n'approchez pas les mains de la zone dangereuse.

# Préparation

**Remarque :** Les côtés gauche et droit de la machine sont déterminés d'après la position de conduite.

## Pièces détachées

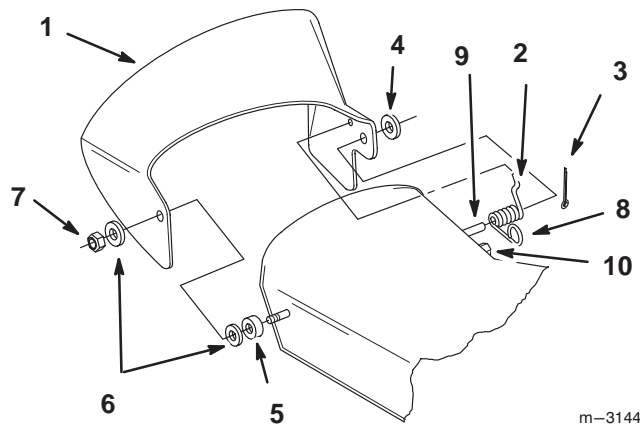
**Remarque :** Reportez-vous au tableau ci-dessous pour identifier les pièces utilisées pour le montage.

Description	Qté	Utilisation
Éjecteur	1	Montage de l'éjecteur
Rondelle en nylon 3/8"	2	
Ressort	1	
Bague en caoutchouc	1	
Rondelle plate 1/2"	1	
Contre-écrou 3/8"	1	
Goupille fendue, 3/4"	1	
Bâti de poulies	1	Montage de la courroie d'entraînement de PDF
Courroie d'entraînement de PDF	1	

## Assemblage du plateau de coupe

### Montage de l'éjecteur

1. Placez l'extrémité courte du ressort dans le petit trou de l'éjecteur (Fig. 2).



**Figure 2**

- |                          |   |
|--------------------------|---|
| 1. Éjecteur              | 7. Écrou de blocage 3/8"                  |
| 2. Ressort               | 8. Boucle dans ressort                    |
| 3. Goupille fendue, 3/4" | 9. Ergot sur carter du plateau de coupe   |
| 4. Rondelle 1/2"         | 10. Goujon sur carter de plateau de coupe |
| 5. Bague en caoutchouc   |   |
| 6. Rondelle en plastique |   |

2. Placez le ressort et l'éjecteur sur l'ergot à l'arrière du plateau de coupe et fixez-les avec une rondelle (1/2 pouce) et une goupille fendue (3/4 pouce) (Fig. 2).
3. Vérifiez que la boucle du ressort passe sur le goujon du carter du plateau de coupe.
4. Enfilez la bague en caoutchouc et la rondelle en nylon sur le goujon situé à l'avant du plateau de coupe.
5. Placez l'éjecteur sur le goujon et fixez-le à l'aide d'une deuxième rondelle en nylon et d'un contre-écrou (3/8 pouce) (Fig. 2).
6. Serrez le contre-écrou pour qu'il affleure l'extrémité du goujon.

**Important** L'éjecteur doit être rappelé à la position abaissée par le ressort. Soulevez l'éjecteur et laissez-le retomber pour vérifier qu'il s'enclenche complètement en position abaissée.



**Danger**

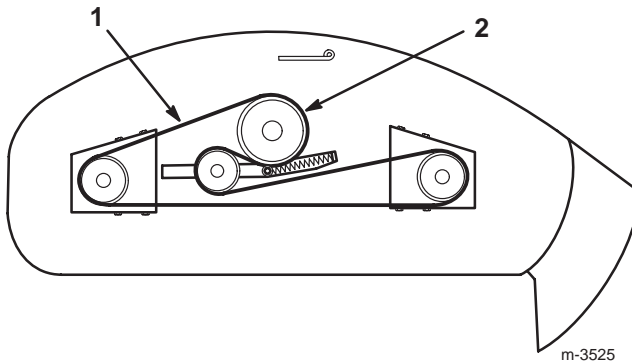


Si le déflecteur d'herbe, l'obturateur d'éjection ou le bac à herbe tout entier ne sont pas en place sur la machine, l'utilisateur ou d'autres personnes peuvent être touchés par une lame ou des débris projetés. Le contact avec les lames en rotation et la projection de débris peuvent occasionner des blessures graves ou mortelles.

- N'enlevez jamais le déflecteur d'herbe de la tondeuse, sa présence est nécessaire pour diriger l'herbe tondue sur le gazon. Remplacez immédiatement le déflecteur s'il est endommagé.
- Ne mettez jamais les mains ou les pieds sous le plateau de coupe.
- N'essayez jamais de dégager l'ouverture d'éjection ou les lames de coupe sans avoir au préalable désengagé la PDF et tourné la clé de contact en position Contact coupé. Retirez également la clé de contact et débranchez les fils des bougies.

## Acheminement de la courroie du plateau de coupe de coupe

Acheminez la courroie du plateau de coupe comme illustré à la Fig. 3. Veillez à monter la courroie sur la poulie inférieure du plateau de coupe.



**Figure 3**

Vue de dessus

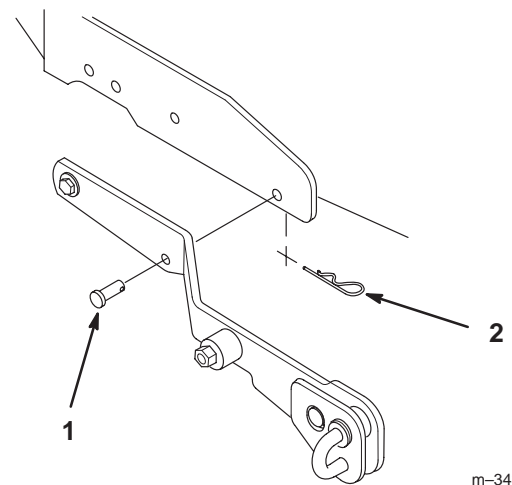
- |                                 |                               |
|---------------------------------|-------------------------------|
| 1. Courroie du plateau de coupe | 2. Poulie du plateau de coupe |
|---------------------------------|-------------------------------|

## Montage du plateau de coupe

### Préparation du tracteur

Placez le plateau de coupe sur une surface bétonnée plane. Les surfaces irrégulières ou l'herbe rendent le montage plus difficile.

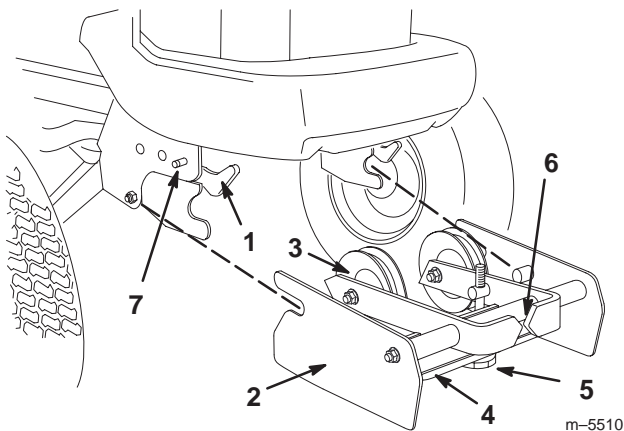
1. Placez le plateau de coupe le long du tracteur, à droite.
2. Serrez le frein de stationnement, relevez le dispositif de levage d'accessoire, coupez le moteur et retirez la clé de contact.
3. Si une déneigeuse, une lame ou un cultivateur était accouplé au dispositif de commande d'accessoire auparavant, retirez les deux axes de chape de chaque côté du dispositif (Fig. 4).



**Figure 4**

- |                 |                    |
|-----------------|--------------------|
| 1. Axe de chape | 2. Goupille fendue |
|-----------------|--------------------|

4. Fixez le bâti de poulies au tracteur si ce n'est déjà fait (Fig. 5).



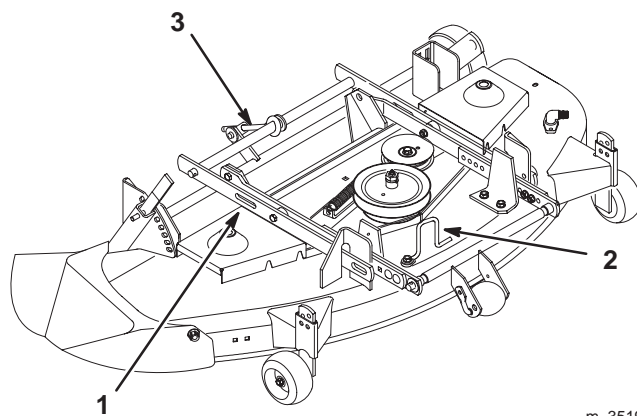
**Figure 5**

- |                               |  |
|-------------------------------|--|
| 1. Verrous Attach-A-Matic™    | 5. Bouton de réglage de tension de courroie    |
| 2. Bâti de poulies            | 6. Indicateurs de tension de courroie          |
| 3. Poulie de tension          | 7. Boutons Attach-A-Matic™ (un de chaque côté) |
| 4. Bras détendeur de courroie |  |

- A. Vérifiez que les verrous Attach-A-Matic™ sont ouverts à l'avant du tracteur.
- B. Insérez le bâti de poulies dans les verrous Attach-A-Matic™ et bloquez-le en position.
- C. Fermez les verrous.

## Fixation du plateau de coupe

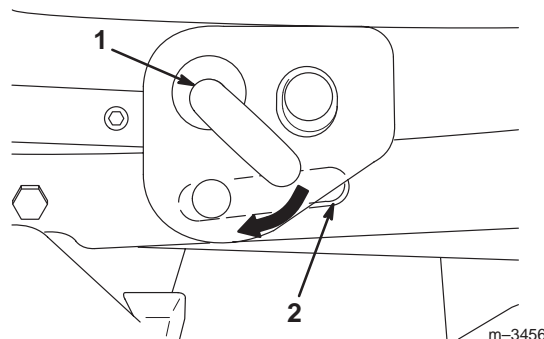
- Réglez les roues du plateau de coupe à la hauteur de coupe minimale.
- Élevez complètement le dispositif de commande d'accessoire.
- Poussez le plateau de coupe sous le tracteur par la droite.
- Positionnez le plateau de coupe de sorte que les fentes situées sur le côté de chaque support de fixation (Fig. 6) soient alignées juste en dessous du bras de commande d'accessoire du tracteur.



**Figure 6**

- |  |                                  |
|--|----------------------------------|
| 1. Fentes dans les supports de fixation latéraux (2) | 3. Tige de réglage avant/arrière |
| 2. Guide de courroie                                 |                                  |

- Mettez le moteur en marche.
- Abaissez complètement le bras de commande d'accessoire et réglez la position du plateau de coupe jusqu'à ce que vous puissiez sortir la goupille en J du bras de commande et l'introduire dans la fente du support de fixation du plateau de coupe (Fig. 7).



**Figure 7**

Côté gauche du tracteur illustré

- |                  |   |
|------------------|---|
| 1. Goupille en J | 2. Fente du plateau de coupe dans support de fixation latéral |
|------------------|---|

- Du côté gauche, sortez la goupille en J de commande d'accessoire et introduisez-la dans la fente de l'autre support de fixation du plateau de coupe.
- Après avoir placé les deux goupilles en J dans les supports de fixation, positionnez le plateau de coupe de sorte que la barre de fixation s'engage dans le montant Attach-A-Matic™ central en vous aidant du dispositif de commande d'accessoire et en plaçant la main sur le support de la roue avant droite réglable du plateau de coupe (Fig. 8).



## Prudence



Le déplacement du dispositif de commande d'accessoire entre les supports de fixation du plateau de coupe et les bras de commande d'accessoire peut blesser quelqu'un pendant l'alignement du plateau de coupe sur les bras de relevage.

- N'approchez pas les mains des pièces mobiles pendant que vous actionnez le dispositif de commande d'accessoire.
- Positionnez toujours le plateau de coupe en plaçant la main sur le support de roue avant droit.
- N'essayez jamais de mettre le plateau de coupe en place en posant les mains sur les supports de fixation ou en dessous du carter.

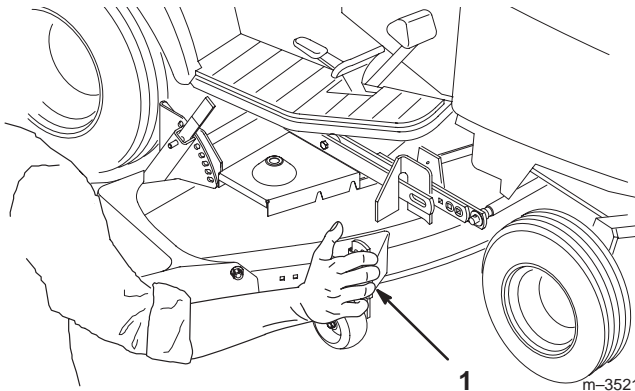


Figure 8

1. Placez les mains ici

9. Tournez le levier du système Attach-A-Matic™ dans le sens anti-horaire pour bloquer le plateau de coupe sur le tracteur (Fig. 9).

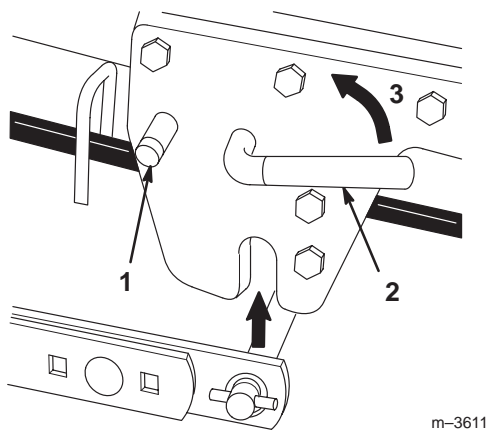


Figure 9

1. Bouton Attach-A-Matic™
2. Levier Attach-A-Matic™
3. Verrouillage

10. Serrez le frein de stationnement, abaissez le dispositif de commande d'accessoire, coupez le moteur et retirez la clé de contact.

## Fixation de la courroie d'entraînement de PDF

1. Retirez la grille du tracteur.



## Prudence



Les composants qui se trouvent sous le capot sont très chauds si le moteur vient de tourner et vous risquez de vous brûler à leur contact.

Laissez le tracteur refroidir avant tout entretien ou avant de toucher les composants situés sous le capot.

2. Débloquez le bras détenteur de courroie sur le bâti de poulies et tirez-le vers vous (Fig. 10).

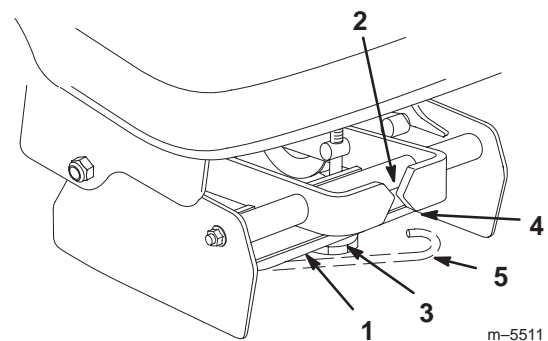
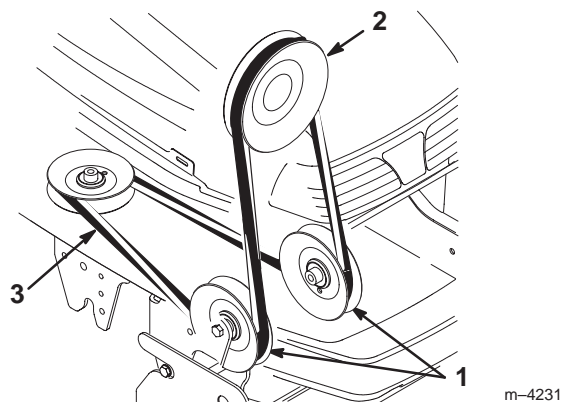


Figure 10

1. Bras détenteur de courroie
  2. Indicateurs de tension de courroie
  3. Bouton de réglage de tension de courroie
  4. Position d'appui du bras de tension
  5. Courroie détendue
3. Passez la courroie au centre du bâti de poulies, entre les deux poulies.

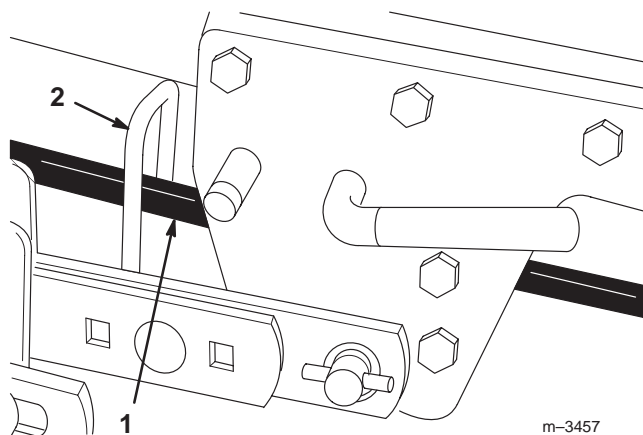
- Placez la courroie dans la gorge de la poulie de PDF (Fig. 11) et veillez à la faire passer sous les poulies du bâti de poulies.



**Figure 11**

- Poulie de bâti de poulies
- Poulie de PDF
- Courroie d'entraînement de PDF

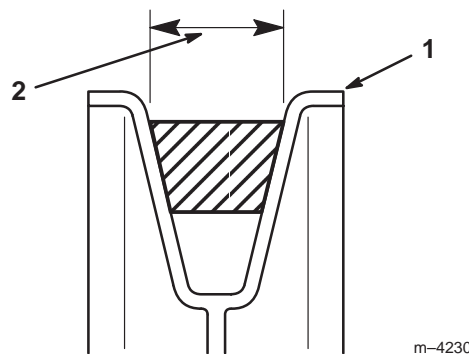
- Faites passer la courroie par-dessus le plateau de coupe puis en avant dans le guide de courroie (Fig. 12).



**Figure 12**

- Courroie
- Guide de courroie

- Enroulez l'autre extrémité de la courroie sur la poulie d'entraînement du plateau de coupe. Vous pouvez augmenter le mou de la courroie (le cas échéant) en tournant le bouton de réglage de tension (Fig. 10).
- Vérifiez que le côté large de la courroie d'entraînement de PDF est tourné vers le diamètre extérieur des **quatre poulies** (Fig. 13).



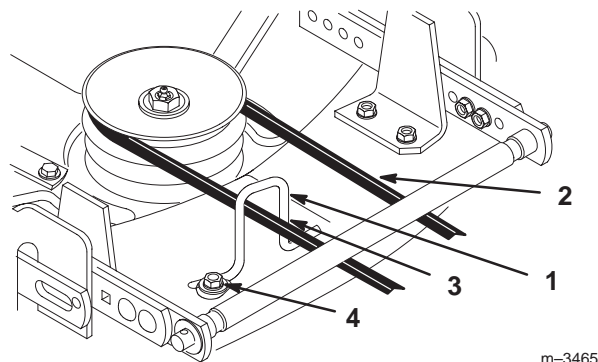
**Figure 13**

- Diamètre extérieur de poulie
- Côté large de la courroie

- Réglez la tension de la courroie.

- Poussez le bras détenteur de courroie vers le bâti de poulies pour tendre la courroie.
- Vérifiez les indicateurs de tension à l'avant du bâti de poulies. Les deux pointes de flèches doivent être alignées (Fig. 10).
- Si les indicateurs de tension ne sont pas alignés, détendez la courroie, tournez le bouton de réglage et répétez les points A à C jusqu'à ce que les indicateurs soient alignés (Fig. 10).
- Poussez le bras détenteur dans le bâti de poulies et bloquez-le en le mettant à la position indiquée à la Fig. 10.

- Desserrez le boulon du guide de courroie (Fig. 14).



**Figure 14**

- Guide de courroie
- Courroie
- Point de contact de la courroie
- Boulon de guide de courroie

- Réglez le guide de courroie pour que la courroie vienne effleurer le bras intérieur du guide (vers le centre du plateau de coupe) (Fig. 14).

- Serrez le boulon du guide de courroie.

- Reposez la grille avant du tracteur.

# Réglage du plateau de coupe

## Réglage de la hauteur de coupe

Vous pouvez varier la hauteur de coupe entre 4 et 11 cm en changeant les trous de montage des roues de support arrière.

1. Mettez le moteur en marche, serrez le frein de stationnement et relevez le plateau de coupe. Descendez du tracteur.
2. Écartez le levier de hauteur de coupe du cadran (Fig. 15).

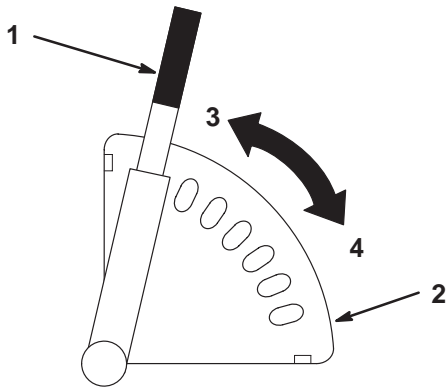


Figure 15

m-3474

- |  |         |
|--|---------|
| 1. Levier de sélection de hauteur de coupe | 3. Haut |
| 2. Cadran                                  | 4. Bas  |

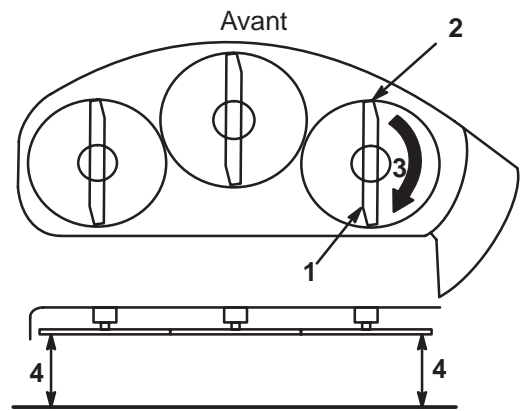
3. Choisissez la hauteur de coupe voulue (Fig. 15).
4. Relâchez le levier pour le bloquer dans le cadran (Fig. 15).
5. Placez les roues avant dans les trous correspondants à la hauteur de coupe sélectionnée (voir Réglage des roues avant, page 13).

## Contrôle du niveau du plateau de coupe

Pour obtenir des résultats optimaux, vérifiez le niveau du plateau de coupe immédiatement après le montage et à intervalles réguliers pour maintenir les lames 3 mm plus bas à l'avant qu'à l'arrière.

Le contrôle et le réglage du plateau de coupe doivent s'effectuer sur une surface plane et horizontale, bétonnée de préférence. Avant de contrôler le niveau du plateau de coupe, gonflez les pneus avant et arrière à la pression prescrite dans le *Manuel de l'utilisateur* du tracteur. Placez le levier de hauteur de coupe à la position de coupe centrale. Vérifiez que les deux roues avant réglables sont décollées du sol.

1. Désengagez la PDF, serrez le frein de stationnement, abaissez le dispositif de commande d'accessoire, arrêtez le moteur et retirez la clé de contact.
2. En agissant avec prudence, tournez l'une des lames dans le sens longitudinal (Fig. 16).

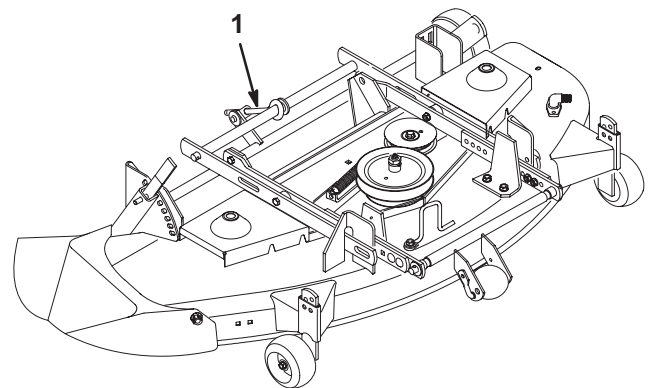


m-3528

Figure 16

- |   |   |
|---|---|
| 1. Lame dans le sens longitudinal       | 3. Tournez la pointe avant pour qu'elle soit à l'arrière et mesurez |
| 2. Mesurez à la pointe de la lame avant | 4. Mesurez ici (d'un côté à l'autre)                                |

3. Mesurez la distance entre la pointe avant de la lame (Fig. 16) et la surface plane.
  4. Tournez la pointe de la lame avec précaution pour qu'elle se retrouve à l'arrière et mesurez à cette position.
- Lorsqu'elle est à l'avant, la pointe de la lame doit être 3 mm plus basse qu'à l'arrière.
5. Si un réglage est nécessaire, tournez l'écrou de réglage (Fig. 17) à l'arrière du plateau de coupe. Tournez l'écrou de réglage dans le sens horaire pour relever l'avant du plateau de coupe, et dans le sens anti-horaire pour abaisser l'avant.



m-3519

Figure 17

1. Tige de réglage avant/arrière

## Réglage de la coupe transversale

Ce réglage optionnel est possible s'il est nécessaire de compenser une coupe transversale irrégulière.

Vous pouvez égaliser la coupe transversale en réglant les deux boulons de carrossier (Fig. 18) du plateau de coupe. Vérifiez la hauteur de la lame au niveau des pointes (Fig. 16).

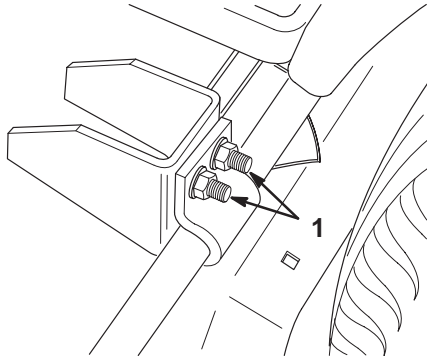


Figure 18

1. Boulons de réglage transversal

## Réglage de l'inclinaison des lames pour le transport

Parce que le dispositif de commande d'accessoire s'utilise quand l'entraînement de PDF est engagé, vous devez régler l'inclinaison des lames pour le transport afin de prolonger la vie utile de la courroie d'entraînement de PDF. Ce réglage fournit aussi la hauteur de transport adéquate.

**Important** Si l'inclinaison des lames n'est pas réglée correctement pour le transport, cela risque d'engendrer une défaillance de la courroie d'entraînement et/ou une hauteur de transport insuffisante.

1. Vérifiez que les deux cames de réglage sont orientées avec l'indicateur dirigé vers le point de pivot à l'arrière du tracteur (Fig. 19).

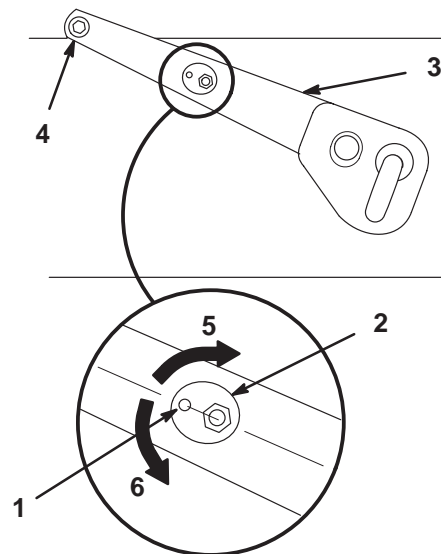


Figure 19

Côté droit du tracteur illustré

1. Indicateur
2. Came de réglage
3. Bras de relevage
4. Point de pivot
5. Pour abaisser l'avant du plateau de coupe
6. Pour élever l'avant du plateau de coupe

2. Si ce n'est pas le cas, gardez la machine sur une surface plane et horizontale, serrez le frein de stationnement, abaissez le dispositif de commande d'accessoire pour ôter la pression sur les cames, coupez le moteur et retirez la clé de contact.



### Prudence



**Le déplacement du dispositif de commande d'accessoire entre les supports de fixation du plateau de coupe et les bras de commande d'accessoire peut blesser quelqu'un pendant l'alignement du plateau de coupe sur les bras de relevage.**

- N'approchez pas les mains des pièces mobiles pendant que vous actionnez le dispositif de commande d'accessoire.
- Serrez le frein de stationnement, abaissez le dispositif de commande d'accessoire, coupez le moteur et retirez la clé de contact avant d'effectuer tout réglage.

3. Desserrez les écrous sur les cames et tournez celles-ci à la position correcte, puis resserrez les écrous.
4. Mettez le moteur en marche et relevez le dispositif de commande d'accessoire.
5. Coupez le moteur et enlevez la clé de contact.

6. Contrôlez l'inclinaison de l'une des lames (Fig. 16).
  - A. Mesurez la distance entre la pointe avant de la lame et la surface plane.
  - B. Tournez la pointe de la lame avec précaution pour qu'elle se retrouve à l'arrière et mesurez à cette position.

Lorsqu'elle est à l'avant, la pointe de la lame doit être à peu près 7 mm plus basse qu'à l'arrière.
7. Pour régler l'inclinaison de la lame, mettez le moteur en marche, abaissez le dispositif de commande d'accessoire pour supprimer la pression sur les cames, coupez le moteur et retirez la clé de contact.
8. Desserrez les écrous des cames et tournez les cames gauche et droite uniformément vers le bas pour élever l'avant du plateau de coupe, ou vers le haut pour l'abaisser. Resserrez les écrous.
9. Répétez les points 4 à 8 jusqu'à ce que la lame soit à peu près 7 mm plus basse à l'avant qu'à l'arrière.

## Retrait du plateau de coupe

Retirez le plateau de coupe sur une surface bétonnée plane. Les surfaces irrégulières ou l'herbe rendent son retrait plus difficile.

1. Serrez le frein de stationnement, mettez le moteur en marche et élevez le dispositif de commande d'accessoire.
2. Descendez du tracteur. Placez le levier de hauteur de coupe à la position de coupe minimale.
3. Abaissez le plateau de coupe jusqu'à ce qu'il repose complètement sur ses roues, pas sur le tracteur.
4. Coupez le moteur et enlevez la clé de contact.
5. Déposez la grille.



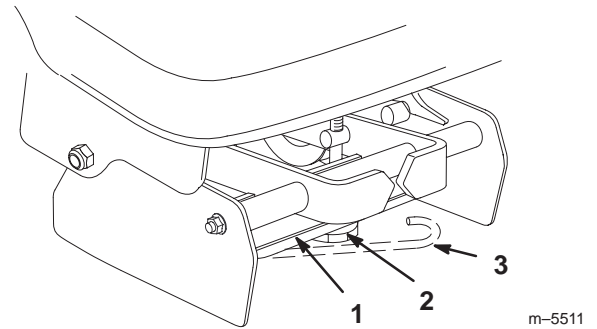
### Prudence



**Les composants qui se trouvent sous le capot sont très chauds si le moteur vient de tourner et vous risquez de vous brûler à leur contact.**

**Laissez le tracteur refroidir avant tout entretien ou avant de toucher les composants situés sous le capot.**

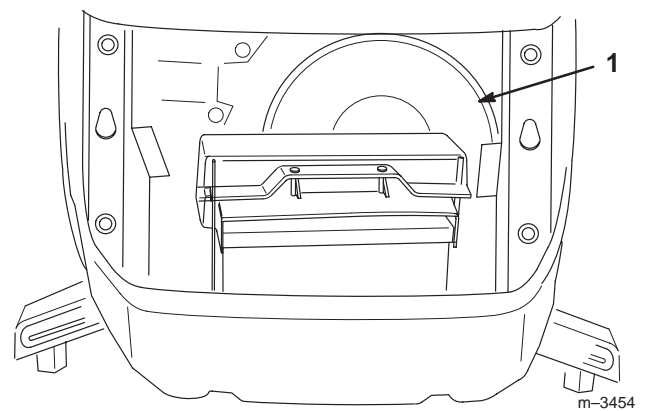
6. Débloquez le bras détenteur de courroie sur le bâti de poulies pour détendre la courroie d'entraînement (Fig. 20).



**Figure 20**

1. Bras détenteur de courroie
2. Bouton de réglage de tension de courroie
3. Courroie détendue

7. Retirez la courroie de la poulie de PDF (Fig. 21). Vous pouvez augmenter le mou de la courroie (le cas échéant) en tournant le bouton de réglage de tension.



**Figure 21**

1. Poulie de PDF

8. Reposez la grille.

9. Appuyez sur le bouton du système Attach-A-Matic™ et tournez le levier dans le sens horaire pour débloquer le plateau de coupe (Fig. 22).

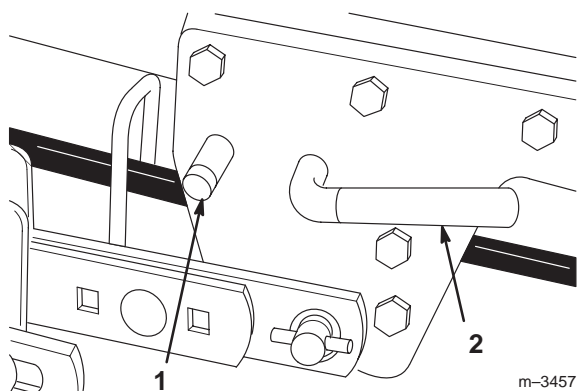


Figure 22

1. Bouton Attach-A-Matic™ central  
2. Levier Attach-A-Matic™ central

10. Tirez les deux goupilles en J rappelées par ressort hors des bras de relevage du plateau de coupe et tournez-les légèrement pour qu'elles restent désengagées (Fig. 23).

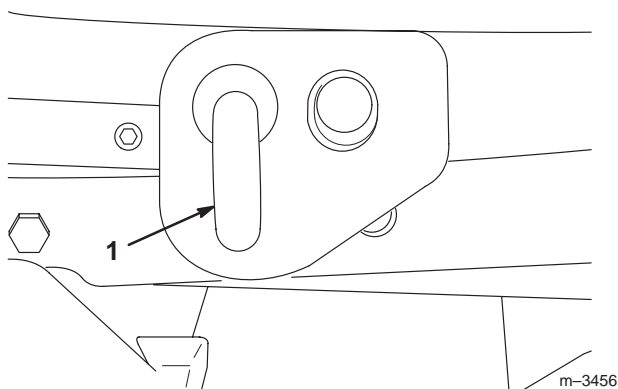


Figure 23

1. Goupille en J

11. Si vous voulez déposer le bâti de poulies, poussez les boutons de déverrouillage du système Attach-A-Matic™ avant (Fig. 24) et relevez les leviers de verrouillage pour ouvrir les verrous de fixation du bâti de poulies. Déposez le bâti de poulie.

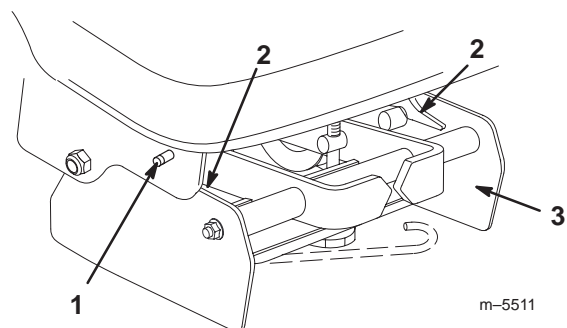


Figure 24

1. Bouton Attach-A-Matic™ avant (un de chaque côté)  
2. Verrous Attach-A-Matic™ avant  
3. Bâti de poulies

12. Mettez le moteur en marche et élevez le dispositif de commande d'accessoire pour permettre au plateau de coupe de passer librement.  
13. Coupez le moteur et enlevez la clé de contact.  
14. Sortez le plateau de coupe de sous le tracteur par la droite.

## Utilisation



**Danger**



Si le déflecteur d'herbe, l'obturateur d'éjection ou le bac à herbe tout entier ne sont pas en place sur la machine, l'utilisateur ou d'autres personnes peuvent être touchés par une lame ou des débris projetés. Le contact avec les lames en rotation et la projection de débris peuvent occasionner des blessures graves ou mortelles.

- N'enlevez jamais le déflecteur d'herbe du plateau de coupe, sa présence est nécessaire pour diriger l'herbe tondue sur le gazon. Remplacez immédiatement le déflecteur s'il est endommagé.
- Ne mettez jamais les mains ou les pieds sous le plateau de coupe.
- N'essayez jamais de dégager l'ouverture d'éjection ou les lames de coupe sans avoir au préalable mis la PDF en position Désengagée et coupé le contact en tournant la clé en position Contact coupé. Retirez également la clé de contact et débranchez les fils des bougies.

## Utilisation du plateau de coupe

La commande de prise de force (PDF) engage et désengage l'entraînement du plateau de coupe. Le levier de commande d'accessoire élève et abaisse le plateau de coupe. Pour plus de renseignements sur les commandes du tracteur, reportez-vous au *Manuel de l'utilisateur* du tracteur.

## Modes de coupe

Selon les accessoires que vous montez, vous pouvez utiliser votre plateau de coupe en éjection latérale, pour broyer ou pour ramasser l'herbe coupée.

### Mode d'éjection latérale

Tous les modèles de plateau de coupe sont pourvus d'un éjecteur qui disperse l'herbe coupée sur le côté et vers le bas sur le gazon.

### Mode de ramassage

Vous pouvez aussi vous procurer auprès de votre concessionnaire Toro agréé des bacs à herbe et des dispositifs de ramassage prévus pour votre plateau de coupe ou votre tracteur. Un dispositif de ramassage/bac à herbe récupère l'herbe coupée qui ne reste donc pas à la surface du gazon.

## Réglage des roues avant

Les deux roues avant réglables doivent être montées dans le trou correct chaque fois que vous changez la hauteur de coupe.

1. Après avoir sélectionné la hauteur de coupe, vérifiez que les deux roues avant réglables sont à environ 9,5 mm au-dessus du sol.
2. Pour régler la hauteur des roues, retirez la goupille fendue et l'axe pour changer de trou (Fig. 25).
3. Choisissez le trou requis pour que la roue soit à environ 9,5 mm du sol pour la hauteur de coupe utilisée (Fig. 25).
4. Insérez l'axe et fixez-le avec une goupille fendue.
5. Répétez ce réglage sur l'autre roue.

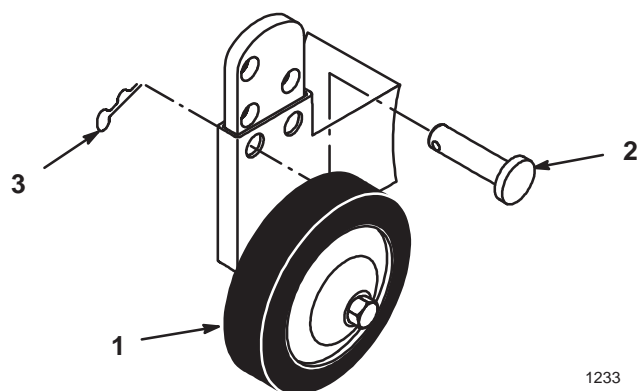


Figure 25

1. Roue
2. Axe
3. Goupille fendue

1233

## Contrôle de la propreté

Chaque fois que vous utilisez le plateau de coupe, ne manquez pas de vérifier si de l'herbe et des débris se sont accumulés sur et à l'intérieur du couvercle de la boîte-pont arrière (Fig. 26). Retirez l'herbe et les débris accumulés le cas échéant.

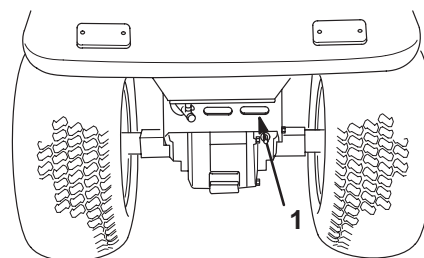


Figure 26

1. Couvercle de la boîte-pont

m-3436

## Conseils pour la tonte

- Pour obtenir une circulation d'air maximale et de meilleurs résultats, faites tourner le moteur au régime maximum.
- Pour la première utilisation du plateau de coupe, coupez l'herbe légèrement plus haut que d'habitude pour éviter de scalper les inégalités du terrain.
- Ne coupez pas plus de 1/3 de la hauteur de l'herbe. Une coupe plus courte est déconseillée, à moins que l'herbe ne soit clairsemée, ou en automne lorsque la pousse commence à ralentir.
- Alternez le sens des passages pour ne pas coucher l'herbe. L'alternance permet aussi de mieux disperser l'herbe coupée, ce qui améliore la décomposition et la fertilisation.

- Évitez de tondre en marche arrière.
- Ralentissez pour améliorer la qualité de la coupe. Pour obtenir des résultats optimaux sur les gazons de qualité moyenne, faites tourner le moteur à plein régime tout en contrôlant la vitesse de déplacement avec la transmission. Ne dépassez pas 3,2 à 5,6 kms/h lorsque vous tondez. Une vitesse excessive risque de donner une coupe irrégulière.
- L'air doit pouvoir circuler pour bien couper l'herbe. Pour cette raison, ne sélectionnez pas une hauteur de coupe trop basse et évitez d'entourer complètement le plateau de coupe d'herbe haute.
- Placez-vous toujours de sorte qu'un côté de la tondeuse se trouve à l'extérieur de la zone non-coupée. L'air pourra ainsi circuler librement dans le plateau de coupe.
- Si la largeur de coupe utilisée est plus importante que la précédente, augmentez la hauteur de coupe pour ne pas raser les inégalités du gazon. Les gazons de qualité moyenne sont généralement tondu de 5 à 7,6 cm de hauteur.
- Si l'herbe est haute ou mouillée, augmentez la hauteur de coupe et effectuez un premier passage. Tondez ensuite l'herbe à la hauteur de coupe inférieure habituelle.
- Si vous devez vous arrêter durant la tonte, un paquet d'herbe coupée risque de tomber sur le gazon. Pour éviter cela, avancez jusqu'à une zone déjà tondue, lames engagées, puis relevez l'accessoire pour disperser l'herbe coupée uniformément.
- Utilisez le raccord de rinçage pour débarrasser le plateau de coupe des déchets d'herbe et de la terre après chaque utilisation. Ne laissez pas l'herbe et la terre s'accumuler à l'intérieur, car la qualité de la tonte finira par en souffrir.
- Les lames doivent toujours être bien aiguisées. Une lame bien aiguisée assure une coupe nette, sans arracher ni déchiqueter l'herbe. L'herbe arrachée ou déchiquetée repousse plus lentement et devient plus sensible aux maladies. Vérifiez tous les 30 jours si les lames sont bien aiguisées et limez les entailles éventuelles.

## Entretien

**Remarque :** Les côtés gauche et droit de la machine sont déterminés d'après la position de conduite.

### Programme d'entretien recommandé

Périodicité des entretiens	Procédure
Chaque fois	<ul style="list-style-type: none"> <li>• Lavez le plateau de coupe.</li> </ul>
5 heures	<ul style="list-style-type: none"> <li>• Contrôlez les lames.</li> <li>• Vérifiez la tension de la courroie (contrôle initial seulement).</li> </ul>
25 heures	<ul style="list-style-type: none"> <li>• Graissez les axes du plateau de coupe.</li> </ul>
50 Heures	<ul style="list-style-type: none"> <li>• Vérifiez la tension de la courroie.</li> </ul>
Remisage	<ul style="list-style-type: none"> <li>• Lavez le dessous du plateau de coupe.</li> <li>• Contrôlez les lames.</li> <li>• Graissez les axes du plateau de coupe.</li> <li>• Vérifiez la tension de la courroie.</li> <li>• Contrôlez l'état des courroies (usure/fissures).</li> <li>• Peignez les surfaces écaillées.</li> </ul>



### Prudence



**Si vous laissez la clé dans le commutateur d'allumage, quelqu'un pourrait mettre le moteur en marche et vous blesser gravement, ainsi que les personnes à proximité.**

**Avant tout entretien, retirez la clé de contact et débranchez les fils des bougies. Écartez les fils pour éviter tout contact accidentel avec les bougies.**

## Entretien des lames

Pour un bon résultat, les lames doivent toujours être bien aiguisées. Il est utile de prévoir une ou plusieurs lames de réserve pour le remplacement et le réaffûtage.

! **Danger** !

**Une lame usée ou endommagée risque de se briser et de projeter le morceau cassé vers l'utilisateur ou les personnes à proximité, pouvant ainsi causer des blessures graves, voire mortelles.**

- Inspectez la lame régulièrement.
- Remplacez les lames usées ou endommagées.

1. Déposez le plateau de coupe (voir Retrait du plateau de coupe, page 11).
2. Retournez le plateau de coupe avec précaution pour exposer les lames.

### Contrôle des lames

1. Inspectez les tranchants des lames (Fig. 27).
2. Si les lames ne sont pas tranchantes ou si elles présentent des indentations, déposez-les et aiguisiez-les.
3. Inspectez les lames, surtout la partie incurvée (Fig. 27).
4. Remplacez immédiatement toute lame endommagée, usée ou qui présente une entaille (Fig. 27).

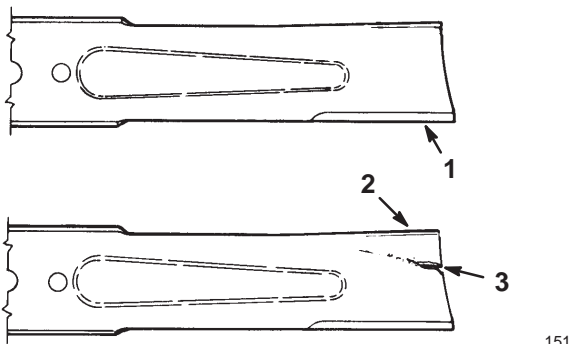


Figure 27

- |                    |                                   |
|--------------------|-----------------------------------|
| 1. Tranchant       | 3. Usure/formation d'une entaille |
| 2. Partie incurvée |                                   |

## Dépose des lames

**Important** Les lames sont de deux tailles différentes. La lame courte se monte sur l'axe central. Les deux longues lames se montent sur les axes extérieurs (Fig. 31).

1. Tenez la lame à son extrémité avec un chiffon ou un gant épais.
2. Retirez l'écrou, les deux rondelles et la lame (Fig. 28).

**Remarque :** Pour retirer l'écrou, bloquez éventuellement la lame en introduisant une cale en bois entre la lame et le plateau de coupe.

3. Inspectez les différentes pièces et remplacez-les si elles sont usées.

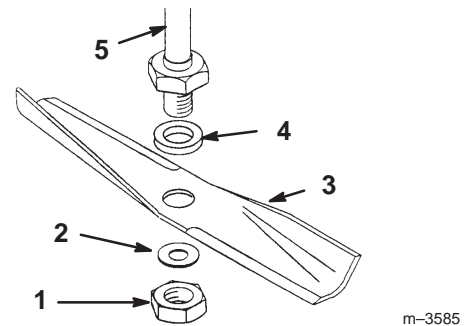


Figure 28

- |                         |                     |
|-------------------------|---------------------|
| 1. Écrou                | 4. Rondelle épaisse |
| 2. Rondelle plate mince | 5. Axe              |
| 3. Lame                 |                     |

### Aiguisage des lames

1. Au moyen d'une lime, aiguisiez les tranchants aux deux extrémités de la lame (Fig. 29).

Veillez à conserver l'angle de coupe d'origine. Limez la même quantité de métal sur chacun des deux tranchants pour ne pas déséquilibrer la lame.

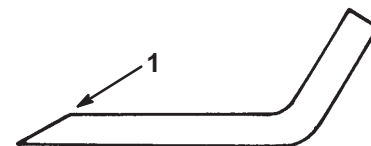


Figure 29

1. Aiguiser en conservant l'angle d'origine

- Vérifiez l'équilibre de la lame en la plaçant sur un équilibreur (Fig. 30).

Si la lame reste horizontale, elle est équilibrée et peut être utilisée.



Figure 30

- Lame
- Équilibreur

- Si la lame est déséquilibrée, limez un peu le dos de la lame.
- Répétez les points 2 et 3 jusqu'à ce que la lame soit équilibrée.

## Pose des lames

**Important** Les lames sont de deux tailles et formes différentes. La lame courte se monte sur l'axe central. Les deux longues lames se montent sur les axes extérieurs (Fig. 32). Reportez-vous à la Figure 31 pour voir la différente forme des lames.

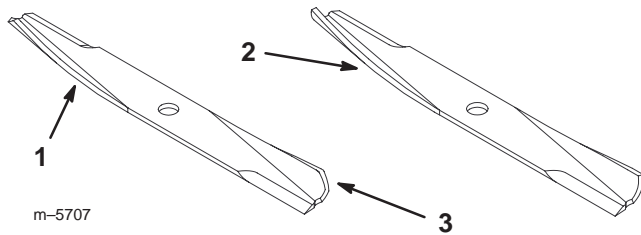


Figure 31

- Lame extérieure
- Lame centrale
- Angle sur la partie incurvée

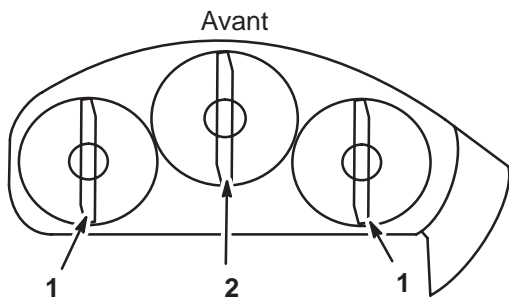


Figure 32

- Lame longue (16-11/32 pouces)
- Lame courte (15-27/32 pouces)

- Tenez la lame à son extrémité avec un chiffon ou un gant épais.
- Montez la rondelle épaisse, la lame, la rondelle plate mince et l'écrou (Fig. 28).

**Important** Pour une coupe correcte, la partie incurvée de la lame doit être dirigée vers l'intérieur du plateau de coupe.

- Serrez l'écrou de la lame entre 109 et 136 Nm.

## Graissage des axes de lames

Graissez le plateau de coupe toutes les 25 heures de fonctionnement ou une fois par an, le premier des deux prévalant. Lubrifiez plus fréquemment s'il y a beaucoup de sable ou de poussière.

Type de graisse : universelle.

## Procédure de graissage

- Désengagez la PDF, serrez le frein de stationnement, abaissez le dispositif de commande d'accessoire, arrêtez le moteur et retirez la clé de contact.
- Nettoyez les graisseurs à l'aide d'un chiffon (Fig. 33).

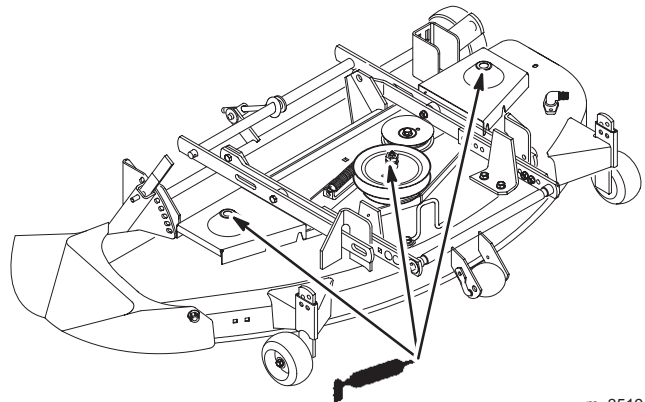


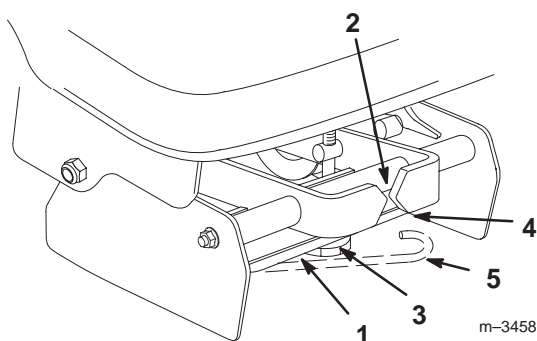
Figure 33

- Grattez la peinture qui pourrait se trouver à l'extrémité des graisseurs.
- Raccordez une pompe à graisse à chaque graisseur (Fig. 33).
- Injectez de la graisse dans les graisseurs.
- Essayez tout excès de graisse.

## Contrôle de la tension de la courroie d'entraînement de PDF

Vérifiez la tension de la courroie de PDF après les 5 premières heures de fonctionnement si la courroie est neuve, puis toutes les 50 heures ou une fois par an, le premier des deux prévalant.

1. Vérifiez les indicateurs de tension à l'avant du bâti de poulies. Si les indicateurs de tension ne sont pas alignés, détendez la courroie et tournez le bouton de réglage. Repoussez le bras détendeur de courroie vers le bâti de poulies pour tendre la courroie (Fig. 34).



**Figure 34**

- |   |  |
|---|--|
| 1. Bras détendeur de courroie               | 4. Position d'appui du bras de tension |
| 2. Indicateurs de tension de courroie       | 5. Courroie détendue                   |
| 3. Bouton de réglage de tension de courroie |  |

2. Répétez le point 1 jusqu'à ce que les indicateurs soient à la même position.
3. Poussez le bras détendeur dans le bâti de poulies en le mettant à la position indiquée à la Fig. 34.

## Prolonger la vie utile de la courroie d'entraînement de PDF

La courroie d'entraînement de PDF restera longtemps en bon état si elle est montée et utilisée correctement. Les contrôles suivants contribueront à prolonger la vie utile de la courroie.

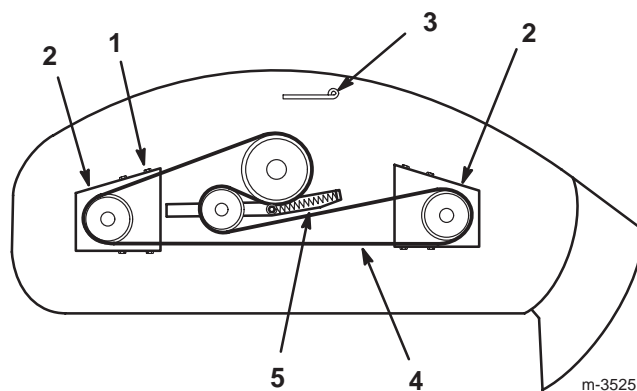
- Maintenez une tension correcte de la courroie.
- Maintenez le plateau de coupe au bon niveau.
- Maintenez l'inclinaison correcte des lames pendant le transport.

- Réglez la position du guide de courroie du plateau de coupe.
- Remplacez les poulies endommagées.
- Utilisez toujours les accessoires au régime moteur maximum.
- Évitez d'engager la PDF lorsque le plateau de coupe se trouve sur de l'herbe ou de la végétation haute, pas encore coupée.
- Sélectionnez la hauteur de coupe maximale pour tondre l'herbe haute, puis repassez une seconde fois à la hauteur voulue.
- Enlevez régulièrement l'herbe coupée accumulée sur le plateau de coupe.
- Travaillez à vitesse réduite ou avec la gamme basse si l'herbe est lourde, ou pour la broyer et la ramasser.

## Remplacement de la courroie d'entraînement des lames

### Dépose de la courroie d'entraînement des lames

1. Déposez le plateau de coupe (voir Retrait du plateau de coupe, page 11).
2. Retirez les vis de fixation des cache-poulie et déposez les cache-poulie (Fig. 35).



**Figure 35**

Vue de dessus

- |                        |  |
|------------------------|--|
| 1. Vis du cache-poulie | 4. Courroie d'entraînement du plateau de coupe |
| 2. Cache-poulie        | 5. Ressort                                     |
| 3. Guide de courroie   |  |

3. Décrochez le ressort (Fig. 35).
4. Retirez la courroie des poulies (Fig. 35).

## Montage de la courroie d'entraînement des lames

1. Installez la courroie neuve autour des poulies de lames et des poulies de tension.
2. Accrochez le ressort (Fig. 35).
3. Posez les cache-poulie gauche et droit à l'aide de leurs vis de fixation (Fig. 35).
4. Montez le plateau de coupe (voir Montage du plateau de coupe, page 5).

## Laver le plateau de coupe

Après chaque utilisation, lavez le dessous du plateau de coupe pour éviter l'accumulation d'herbe et améliorer les performances.

1. Garez le tracteur sur un sol dur, plat et horizontal.
2. Serrez le frein de stationnement, mettez le moteur en marche et élevez le dispositif de commande d'accessoire.
3. Descendez du tracteur. Placez le levier de hauteur de coupe à la position de coupe minimale.
4. Abaissez le dispositif de relevage d'accessoire, arrêtez le moteur et retirez la clé de contact.
5. Vissez un raccord de lavage à l'embout de lavage, et ouvrez l'eau en grand (Fig. 36).

**Remarque :** Enduisez de vaseline le joint torique de l'embout de lavage pour faciliter la mise en place du raccord sans endommager le joint torique.

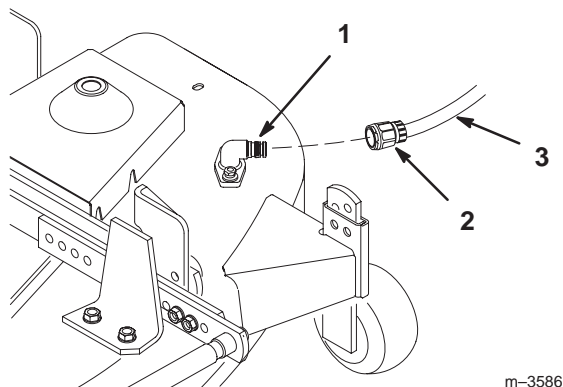


Figure 36

1. Embout de lavage
2. Raccord
3. Tuyau d'arrosage

6. Prenez place sur le siège et mettez le moteur en marche.
7. Engagez la PDF et laissez les lames tourner pendant une à trois minutes.
8. Désengagez la PDF, coupez le moteur et retirez la clé de contact. Attendez l'arrêt complet de toutes les pièces en mouvement.

9. Coupez l'eau et débranchez le raccord de l'embout de lavage.

**Remarque :** Si le plateau est encore sale après un premier lavage, laissez-le tremper 30 minutes et recommencez la procédure.

10. Faites de nouveau tourner les lames durant une à trois minutes pour évacuer l'excès d'eau.



### Attention



**Si l'embout de lavage est cassé ou manquant, l'utilisateur et les personnes à proximité peuvent être blessés par la projection d'objets ou par un contact avec la lame. Des débris projetés ou un contact avec la lame peuvent occasionner des blessures graves ou mortelles.**

- Si l'embout de lavage est cassé ou manquant, n'utilisez pas le plateau de coupe avant de l'avoir remplacé.
- Obstruez les trous éventuels dans le plateau de coupe au moyen de boulons et de contre-écrous.
- Ne mettez jamais les mains ou les pieds sous le plateau de coupe ni dans les ouvertures du plateau de coupe.

## Remisage

1. Enlevez les saletés et les débris d'herbe sèche pouvant se trouver sur le haut du plateau de coupe.
2. Grattez l'herbe et les saletés accumulées sur le dessous du plateau de coupe.
3. Utilisez l'orifice de lavage pour laver le dessous du plateau de coupe (voir Laver le plateau de coupe, page 18).
4. Lavez le dessus du plateau de coupe au tuyau d'arrosage.
5. Vérifiez l'état des lames.
6. Vérifiez l'état de la courroie d'entraînement des lames.
7. Contrôlez et resserrez tous les boulons, écrous et vis. Réparez ou remplacez toute pièce endommagée.
8. Peignez toutes les surfaces métalliques éraflées ou mises à nu. Une peinture pour retouches est disponible chez les vendeurs réparateurs agréés.
9. Rangez le plateau de coupe dans un local propre et sec, comme un garage ou une remise. Couvrez le plateau de coupe pour le protéger et le garder propre.

# Dépannage

Problème	Causes possibles	Remède
Vibration anormale.	<ol style="list-style-type: none"> <li>1. Lame faussée ou déséquilibrée.</li> <li>2. Boulon de lame desserré.</li> <li>3. Boulons de montage du moteur desserrés.</li> <li>4. Poulie du moteur, de tension ou de lame desserrée.</li> <li>5. Poulie du moteur endommagée.</li> </ol>	<ol style="list-style-type: none"> <li>1. Remplacez les lames.</li> <li>2. Serrez les boulons de fixation des lames.</li> <li>3. Serrez les boulons de montage du moteur.</li> <li>4. Resserrez la poulie voulue.</li> <li>5. Adressez-vous à un réparateur agréé.</li> </ol>
Les lames ne tournent pas.	<ol style="list-style-type: none"> <li>1. Courroie d'entraînement des lames usée, lâche ou cassée.</li> <li>2. La courroie d'entraînement des lames est sortie de la poulie.</li> <li>3. Courroie de PDF usée, lâche ou cassée.</li> </ol>	<ol style="list-style-type: none"> <li>1. Remplacez la courroie d'entraînement des lames.</li> <li>2. Rechaussez la courroie d'entraînement et contrôlez la position de la poulie de tension et des guides de courroies.</li> <li>3. Installez une courroie de PDF neuve.</li> </ol>
Hauteur de coupe inégale.	<ol style="list-style-type: none"> <li>1. Pression des pneus incorrecte.</li> <li>2. Le plateau de coupe n'est pas de niveau.</li> <li>3. Le dessous du plateau de coupe est encrassé.</li> </ol>	<ol style="list-style-type: none"> <li>1. Réglez la pression des pneus.</li> <li>2. Mettez le plateau de coupe de niveau, transversalement et longitudinalement.</li> <li>3. Nettoyez le dessous du plateau de coupe.</li> </ol>
Hauteur de transport insuffisante.	<ol style="list-style-type: none"> <li>1. Les cames des bras de relevage sont mal réglées.</li> </ol>	<ol style="list-style-type: none"> <li>1. Réglez les cames des bras de relevage.</li> </ol>

Problème	Causes possibles	Remède
<p>La courroie d'entraînement de PDF se déchausse, glisse ou ne fonctionne pas.</p>	<ol style="list-style-type: none"> <li>1. La tension de courroie est mal réglée.</li> <li>2. Le niveau du plateau de coupe est mal réglé.</li> <li>3. L'angle d'inclinaison des lames pendant le transport est incorrect.</li> <li>4. Le guide de courroie du plateau de coupe est desserré ou mal réglé.</li> <li>5. La courroie est usée ou endommagée.</li> <li>6. La poulie est endommagée.</li> <li>7. Le moteur n'est pas au régime maximum.</li> <li>8. La PDF est engagée alors que le plateau de coupe se trouve sur de l'herbe haute, qui n'a pas été coupée.</li> <li>9. Le plateau de coupe est surchargé, car le broyage ou le ramassage de l'herbe dans les bacs demande plus de puissance.</li> <li>10. Le plateau de coupe est surchargé car une trop grande quantité d'herbe est coupée à la fois.</li> <li>11. Le plateau de coupe est surchargé par des débris d'herbe accumulés.</li> <li>12. Le plateau de coupe est surchargé car le tracteur se déplace trop vite pour les conditions de travail.</li> </ol>	<ol style="list-style-type: none"> <li>1. Réglez la tension de la courroie.</li> <li>2. Réglez le niveau du plateau de coupe.</li> <li>3. Corrigez l'inclinaison des lames pendant le transport.</li> <li>4. Réglez et serrez le guide de courroie.</li> <li>5. Installez une courroie neuve.</li> <li>6. Adressez-vous à un réparateur agréé.</li> <li>7. Utilisez toujours les accessoires au régime moteur maximum.</li> <li>8. Engagez la PDF uniquement sur de l'herbe plus courte ou qui a déjà été coupée.</li> <li>9. Ralentissez pour broyer ou ramasser l'herbe.</li> <li>10. Sélectionnez la hauteur de coupe maximale pour tondre l'herbe haute, puis repassez une seconde fois à la hauteur voulue.</li> <li>11. Nettoyez le plateau de coupe.</li> <li>12. Ralentissez.</li> </ol>