



Kit luci LED

Tosaerba rotativo serie Groundsmaster® 3500 o trattorino serie Reelmaster® 3100

N° del modello 31692

Istruzioni di installazione

Installazione

Parti sciolte

Verificate che sia stata spedita tutta la componentistica, facendo riferimento alla seguente tabella.

Procedura	Descrizione	Qté	Uso
1	Non occorrono parti	–	Preparazione della macchina.
2	Non occorrono parti	–	Pratica del foro per l'interruttore.
3	Staffa della luce Bullone (5/16" x 1/2") Dado (5/16") Gruppo luci Bullone flangiato a testa esagonale (5/16" x 3/4")	2 2 6 2 4	Montaggio dei gruppi luci.
4	Cablaggio preassemblato (connettori per luci nero e blu) Cablaggio preassemblato da 15,2 cm Gruppo interruttore	1 1 1	Montaggio dei cablaggi preassemblati.

Nota: Conservate tutti i componenti rimossi per la successiva installazione, salvo diversa indicazione.



- Attendete finché tutte le parti mobili si siano fermate.
- Lasciate raffreddare completamente il motore.

Preparazione della macchina

Non occorrono parti

Procedura

- Parcheggiate la macchina su terreno pianeggiante.
- Disinnestate la PDF e inserite il freno di stazionamento.
- Abbassate l'apparato di taglio.
- Spegnete il motore e togliete la chiave.



2

Pratica del foro per l'interruttore

Non occorrono parti

Procedura

1. Togliete il coperchio dalla scatola della batteria (Figura 1).

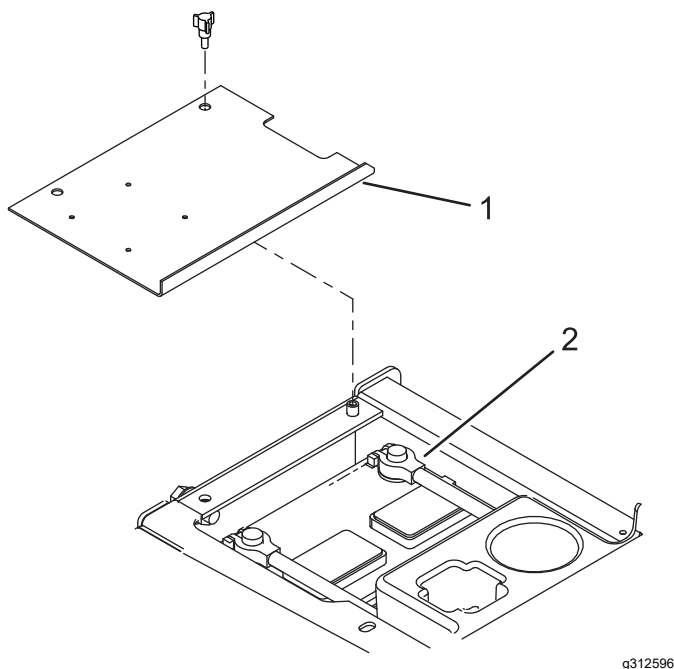


Figura 1

- | | |
|---|-------------------------------------|
| 1. Coperchio della scatola della batteria | 2. Cavo negativo (-) della batteria |
|---|-------------------------------------|

⚠ AVVERTENZA

I morsetti della batteria e gli attrezzi metallici possono creare cortocircuiti contro i componenti metallici e provocare scintille che possono fare esplodere i gas delle batterie e provocare infortuni.

- In sede di scollegamento o collegamento della batteria, impedite ai morsetti di toccare le parti metalliche della macchina.
- Non lasciate che gli attrezzi metallici creino cortocircuiti fra i morsetti della batteria e le parti metalliche della macchina.

⚠ AVVERTENZA

In caso di errato percorso dei cavi della batteria, la macchina ed i cavi possono venire danneggiati, e causare scintille che possono fare esplodere i gas delle batterie e provocare infortuni.

- Scollegate sempre il cavo negativo (nero) della batteria prima di quello positivo (rosso).
- Collegare sempre il cavo positivo (rosso) della batteria prima di quello negativo (nero).

2. Scollegate il cavo negativo (-) della batteria dalla batteria (Figura 1).
3. Togliete le 2 viti che fissano la copertura della console e togliete la copertura (Figura 2).

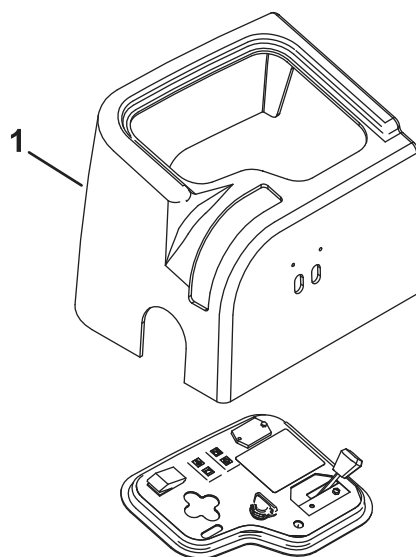


Figura 2

1. Copertura della console

4. Controllate la vostra macchina per verificare la presenza di un foro per l'interruttore delle luce nel quadro di comando. Se la vostra macchina ha un foro esistente, procedete al passaggio successivo alle informazioni di foratura.

5. Servendovi delle dimensioni riportate in [Figura 3](#), individuate, contrassegnate e praticate un foro con diametro di 13 mm nel quadro di comando.

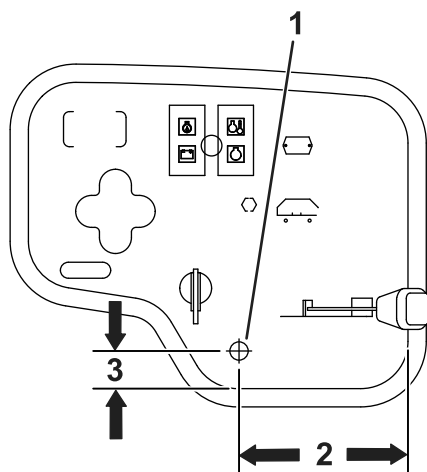


Figura 3

1. Foro di 13 mm
2. 11,7 cm
3. 25 mm

g312592

Nota: Montate il quadro di comando dopo aver montato il cablaggio all'interruttore. Fate riferimento a [4 Montaggio dei cablaggi preassemblati](#) (pagina 4).

3

Montaggio dei gruppi luci

Parti necessarie per questa operazione:

2	Staffa della luce
2	Bullone (5/16" x 1/2")
6	Dado (5/16")
2	Gruppo luci
4	Bullone flangiato a testa esagonale (5/16" x 3/4")

Procedura

1. Per una macchina Reelmaster 3100, montate le staffe della luce nella parte anteriore del poggiapiedi con 4 bulloni flangiati a testa esagonale (5/16" x 3/4") e 4 dadi di bloccaggio (5/16"); fate riferimento a [Figura 4](#).
2. Per una macchina Groundsmaster 3500, montate le staffe della luce nella parte anteriore del poggiapiedi con 2 bulloni flangiati a testa esagonale (5/16" x 3/4"), 2 dadi di bloccaggio (5/16") e la bulloneria esistente e la rondella; fate riferimento a [Figura 4](#).

Nota: La rondella e la bulloneria esistente vengono utilizzati per il fermo del piatto del tosaerba sulla macchina Groundsmaster 3500.

3. Montate le 2 luci alle staffe con 2 bulloni (5/16" x 1/2") e 2 dadi di bloccaggio (5/16"); fate riferimento a [Figura 4](#).

4

Montaggio dei cablaggi preassemblati

Parti necessarie per questa operazione:

1	Cablaggio preassemblato (connettori per luci nero e blu)
1	Cablaggio preassemblato da 15,2 cm
1	Gruppo interruttore

Procedura

Utilizzate questa procedura per trattorini con i seguenti intervalli di numeri di serie.

- Reelmaster 3100 con numeri di serie 240000001 fino a quello attuale
- Groundsmaster 3500 con numeri di serie 240000001 fino a quello attuale
- Groundsmaster 3505 con numeri di serie 250000001 fino a quello attuale

1. Collegate il cablaggio con i 2 connettori cablati nero e blu alle luci.
2. Inserite il morsetto ad anello singolo cablato nero attraverso il foro nel telaio verso il vano batteria.

Nota: Non collegatelo alla batteria in questo momento.

3. Collegate il morsetto blu cablato maschio sul cablaggio al morsetto blu cablato femmina esistente posto sotto la piattaforma dell'operatore nell'angolo in alto a destra ([Figura 6](#)).
4. Fissate il cablaggio con fascette in plastica.

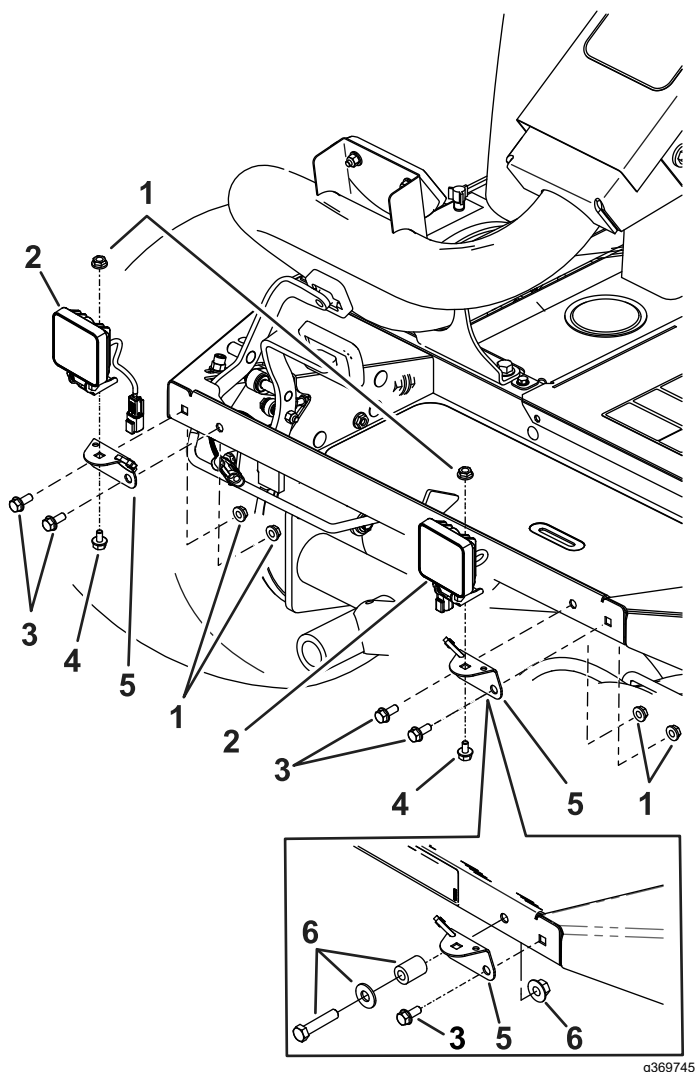
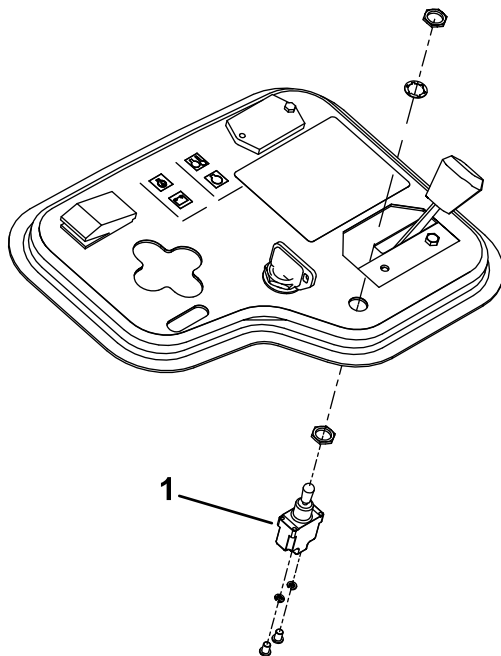


Figura 4

- | | |
|---|---|
| 1. Dado di bloccaggio (5/16") | 4. Bullone (5/16" x 1/2") |
| 2. Luce | 5. Staffa della luce |
| 3. Bulloni flangiati a testa esagonale (5/16" x 3/4") | 6. Bulloneria esistente e rondella del Groundsmaster 3500 |

5. Montate l'interruttore nel quadro di comando con i dadi esagonali e la rondella di bloccaggio (Figura 5).

Nota: La fessura per la chiave nelle filettature di montaggio dell'interruttore indica la posizione di SPEGNIMENTO.



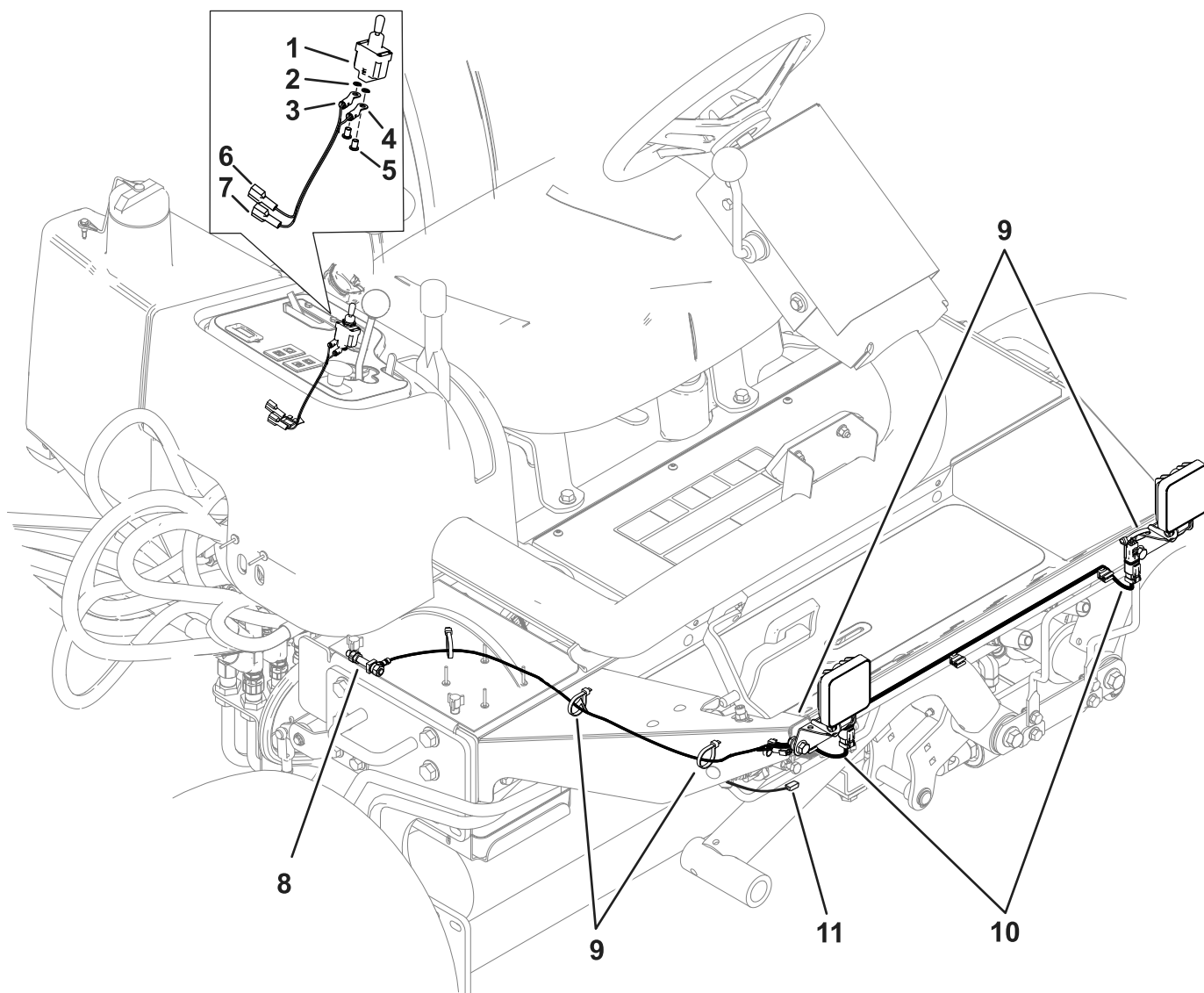
g312595

Figura 5

1. Tappo

6. Collegate il cablaggio lungo da 15,2 cm con i morsetti blu e nero all'interruttore delle luci come segue:

- Collegate il morsetto ad anello cablato blu al morsetto inferiore centrale dell'interruttore con la rondella e la vite (Figura 6).
- Collegate il morsetto ad anello cablato bianco al morsetto rimanente dell'interruttore con la rondella e la vite (Figura 6).



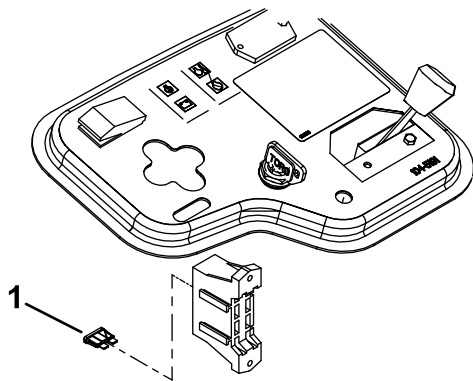
g369746

Figura 6

- | | |
|--------------------------------------|--|
| 1. Tappo | 7. Morsetto blu cablato maschio |
| 2. Rondella | 8. Morsetto della batteria/vite prigioniera di terra |
| 3. Morsetto ad anello cablato bianco | 9. Fascetta per cavi |
| 4. Morsetto ad anello cablato blu | 10. Connettori cablati nero e blu (2) |
| 5. Vite | 11. Filo blu con morsetto femmina |
| 6. Morsetto bianco cablato maschio | |

-
7. Collegare il morsetto bianco cablato maschio sul cablaggio al morsetto bianco cablato femmina sotto il quadro di comando sul cablaggio preassemblato principale.
 8. Collegare il morsetto blu cablato maschio sul cablaggio al morsetto blu cablato femmina sotto il quadro di comando sul cablaggio preassemblato principale.

9. Installate il fusibile da 10 A nel ricettacolo libero nel portafusibili ([Figura 7](#)).

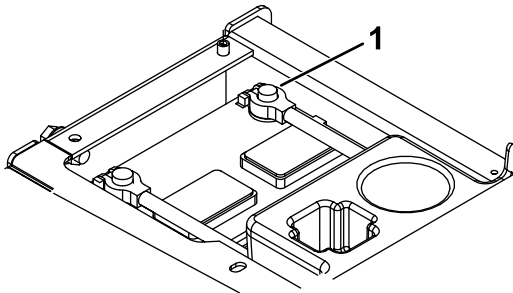


g312759

Figura 7

1. Fusibile

-
10. Montate la copertura del quadro di comando.
11. Rimuovete ed eliminate il bullone del morsetto del cavo negativo esistente (-) della batteria ([Figura 8](#)).

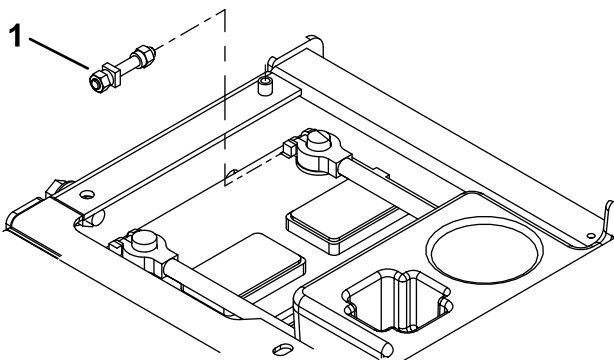


g312760

Figura 8

1. Cavo negativo (-) della batteria

-
12. Montate senza serrare il nuovo bullone del morsetto/vite prigioniera di terra della batteria ([Figura 9](#))



g312758

Figura 9

1. Morsetto della batteria/vite prigioniera di terra

-
13. Collegate il morsetto ad anello cablato nero alla vite prigioniera di terra.



Count on it.