



**8- og 11-knivs cylinderplæneklipper
med et-trinsjustering**

Greensmaster[®] 3000-serien

Modelnr. 04450 – Serienr. 220000001 og højere

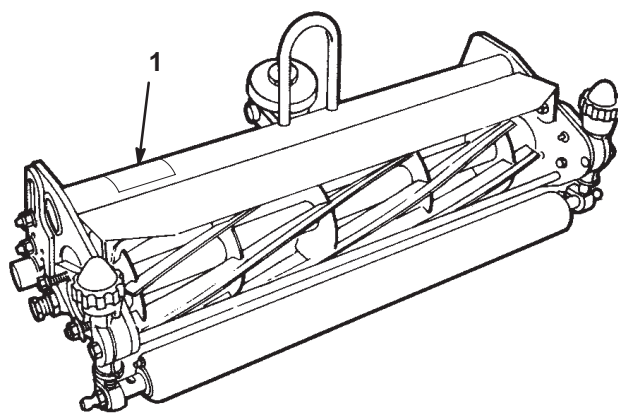
Modelnr. 04468 – Serienr. 220000001 og højere

Betjeningsvejledning



Indholdsfortegnelse

	Side
Indledning	2
Sikkerhed	3
Sikkerheds- og instruktionsmærkater	3
Ekstraudstyr	3
Klargøring	4
Løsdele	4
Nivellering af bagtromle mod knivcylinder	4
Justering af klippehøjden	6
Justering af afskærmningens højde	6
Justering af den øverste tværstang	7
Betjening	7
Vedligeholdelse	8
Smøring	8
Knivcylinderlapning	8
Afmontning af bundkniven	9
Montering af bundkniven	9
Justering af bundkniven parallelt mod knivcylinderen	10
Forberedelse af knivcylinderen til slibning	11
Serviceeftersyn og justering af knivcylinderlejerne	12
Afmontning af knivcylinderen	12



Figur 1

1. Model- og serienummerplade

Skriv produktets model- og serienummer på linjerne herunder.

Modelnr. _____
Serienr. _____

Denne betjeningsvejledning beskriver potentielle risici og oplyser dig om særlige sikkerhedsforanstaltninger, der skal hjælpe dig og andre med at undgå personskade, eventuelt med døden til følge. Ordene **Fare**, **Advarsel** og **Forsigtig** anvendes til at angive risikoniveauet. Uanset risikoniveauet skal du dog altid være yderst forsigtig.

Fare angiver en ekstremt stor risiko, der *vil* medføre alvorlig personskade eller død, hvis de anbefalede forholdsregler ikke følges.

Advarsel angiver en risiko, der *kan* medføre alvorlig personskade eller død, hvis de anbefalede forholdsregler ikke følges.

Forsigtig angiver en risiko, der kan medføre mindre personskader, hvis de anbefalede forholdsregler ikke følges.

I denne manual benyttes to andre ord til at fremhæve oplysninger. **Vigtigt** gør opmærksom på særlige mekaniske oplysninger, og **Bemærk:** understreger generelle oplysninger, der fortjener særlig opmærksomhed.

Indledning

Læs denne vejledning omhyggeligt, så du kan lære at betjene og vedligeholde produktet korrekt. Oplysningerne i denne betjeningsvejledning kan hjælpe dig og andre med at undgå personskader og produktskader. Selvom Toro udvikler og fremstiller sikre produkter, er du selv ansvarlig for korrekt og sikker betjening af produktet.

Når du har brug for service, originale Toro-dele eller yderligere oplysninger, bedes du kontakte en autoriseret serviceforhandler eller Toros kundeservice samt have produktets model- og serienummer parat. Figur 1 viser model- og serienummerets placering på produktet.

Sikkerhed

Sikkerheds- og instruktionsmærkater



Sikkerheds- og instruktionsmærkaterne kan nemt ses af operatøren og er placeret tæt på potentielle risikoområder. Beskadigede eller bortkomne mærkater skal udskiftes.



93-6691

1. Læs betjeningsvejledningen.

Ekstraudstyr

Sænksmedet rullesæt	Modelnr. 04414
Komplet rullesæt	Modelnr. 04412
Wiehle-rullesæt	Modelnr. 04424
Aluminium Wiehle-rullesæt	Modelnr. 04426
Bundkniv til lav klippehøjde	Delnr. 93-4264
Bundkniv til høj klipning	Delnr. 62-2500
Tournament-bundkniv	Delnr. 93-4263
Forstærkningssæt til græsopsamler	Delnr. 26-0900
Skraberkamenhed	Delnr. 11-0700
Bagrulleskrabersæt	Delnr. 53-9240
Kvik-klippehøjdesæt	Modelnr. 04451
Skraber-/børsteenhed	Delnr. 33-1000

Klargøring

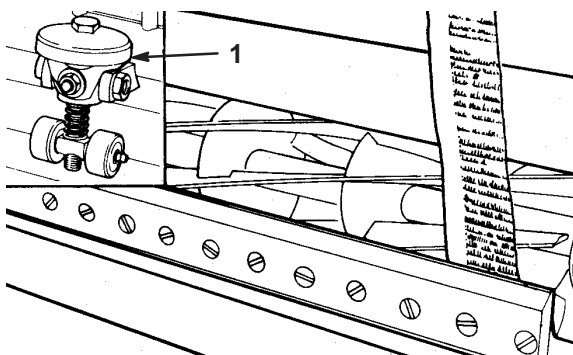
Løsdele

Beskrivelse	Antal	Anvendelse
Kugletapskrue	2	Montering af frontrullen
Intern tandlåseskive, 3/8 tomme	2	
Flangelåsemøtrik	2	Montering af knivcylinderdrevets motor på klippeenheten
Registreringskort	1	Udfyld og returner til Toro

1. Klippeenheten leveres uden frontrulle. Monter rullen vha. de løsdele, der leveres sammen med klippeenheten, samt rullens vejledning.
2. Behold de to flangemøtrikker, der leveres blandt løsdelene til montering af knivcylinderdrevets motor på klippeenheten.
3. Kontroller, om lejerne mellem endepladen og knivcylinderen er løse ved at flytte knivcylinderen til siden eller aksialt på hver ende af klippeenheten. Se afsnittet Serviceeftersyn og justering af knivcylinderlejerne på side 12.
4. Kontroller, at bundkniven og knivcylinderen er parallelle. Indsæt et langt stykke avispapir mellem knivcylinderen og bundkniven i begge ender af cylinderens forside. Drej langsomt knivcylinderen, og drej bundknivens justeringsknop (vha. en skruenøgle) (fig. 2) med uret ét klik ad gangen, indtil papiret fastholdes let, hvilket medfører en smule slæb, når der trækkes i papiret.

Bemærk: Justeringsknappen indeholder en lås med 0,025 mm bevægelsesintervaller for bundkniven for hver indikatorposition.

Kontroller, om der er let kontakt i den modsatte ende, når der anvendes papir. Hvis der ikke er let kontakt i begge ender, er bundkniven ikke parallel med knivcylinderen. Se afsnittet Justering af bundkniven parallelt mod knivcylinderen på side 10.

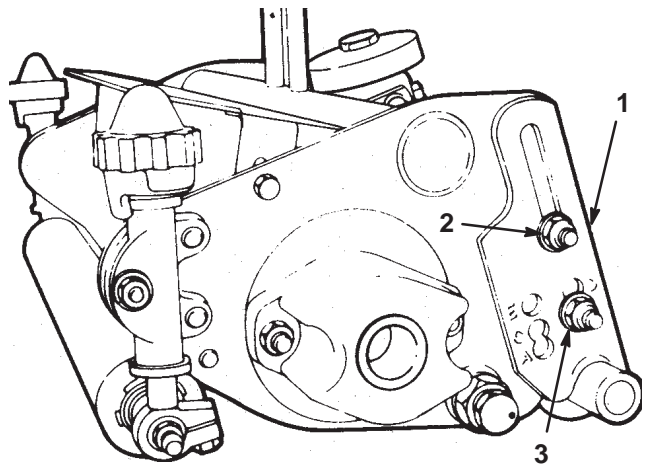


Figur 2

1. Bundknivens justeringsknop

Nivellering af bagtromle mod knivcylinder

1. Placer klippeenheten på en flad og plan overflade.
2. Placer de bagerste klippehøjdebeslag i den ønskede position. Løsn den øverste maskinskrue og møtrik, og fjern den nederste møtrik og bolt på højre og venstre side af klippeenheten (fig. 3).



Figur 3

1. Bagerste klippehøjdebeslag
2. Øverste maskinskrue og møtrik
3. Nederste møtrik

3. Før boltene gennem hvert beslag, indtil beslagene kan rettes op i forhold til det relevante monteringshul. Se tabel 1 for at se beslagenes korrekte placering.

Bemærk: Positionshullerne på bagrullens beslag (B til E) er konstrueret således, at de optimerer bundknivens placering til forskellige klippehøjder.

Den korrekte hulindstilling kan findes ved at slå den ønskede klippehøjde op i tabellen herunder og notere bogstavet for den anbefalede hulposition. De typiske klippehøjdeværdier kan bruges som guide.

Tabel 1

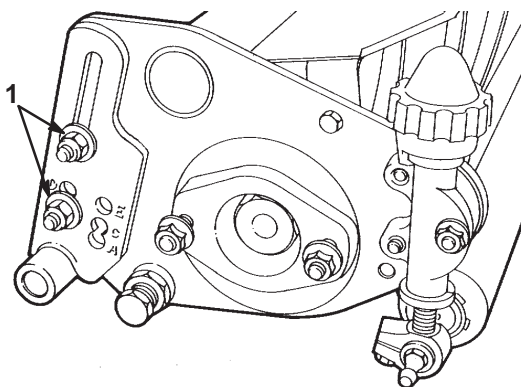
Typisk klippehøjde	Anbefalede hulpositioner for bagrullebeslag	Klippehøjdeintervaller
3,18 mm	B	2,38–6,36 mm
6,36 mm	C	4,76–9,53 mm
9,53 mm	D	6,36–12,7 mm
12,7 mm	E	9,53–19,05 mm

* med den korrekte bundkniv

Bemærk: For de fleste typiske green-slåninger er den bedste rulleplacering indstillingen "C".

Bemærk: De viste klippehøjdeintervaller har mere end én mulig hulposition. Det kan være nødvendigt at afvige fra ovennævnte intervaller, hvis græsforholdene gør det nødvendigt.

- Når boltene er placeret i hullet for den korrekte klippehøjde, skal de flade skiver og møtrikker sættes på, og det højre bagrullebeslags maskinskruer skal strammes (fig. 4).

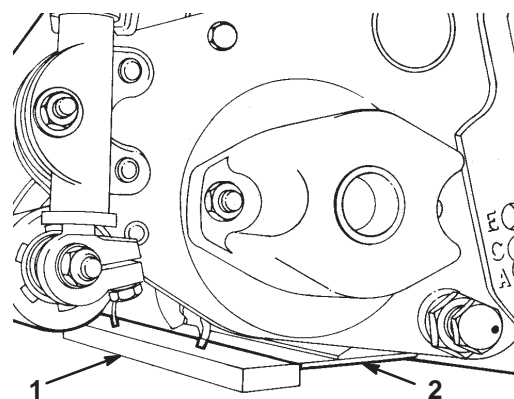


Figur 4

- Maskinskruerne på højre bagrullebeslag

- Stram maskinskruerne på det venstre bagrullebeslag, men kun nok til at det fortsat kan glide frit på sidepladen.
- Anbring en plade på 6,4 mm eller tykkere under knivcylinderknivene og mod den forreste kant af bundkniven (fig. 5).

Bemærk: Sørg for, at pladen dækker den fulde længde af cylindernes knive, og at de tre knive rører ved pladen.

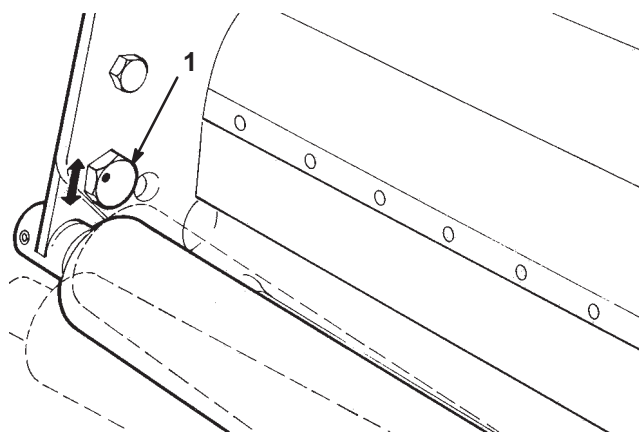


Figur 5

- 6,4 mm plade
- Bundkniv

- Mens knivcylinderen fastholdes på pladen, nivelleres rullen ved at dreje den nederste venstre rulledrejebolt.

Denne drejebolt har et forskudt gevind, som, når det drejes, fungerer som en knast til at hæve eller sænke rullen. På boltens hoved er der en identifikationsprik (fig. 6), der angiver boltens forskydning. Prikken angiver, i hvilken retning den venstre ende af rullen bevæges, når bolten drejes.

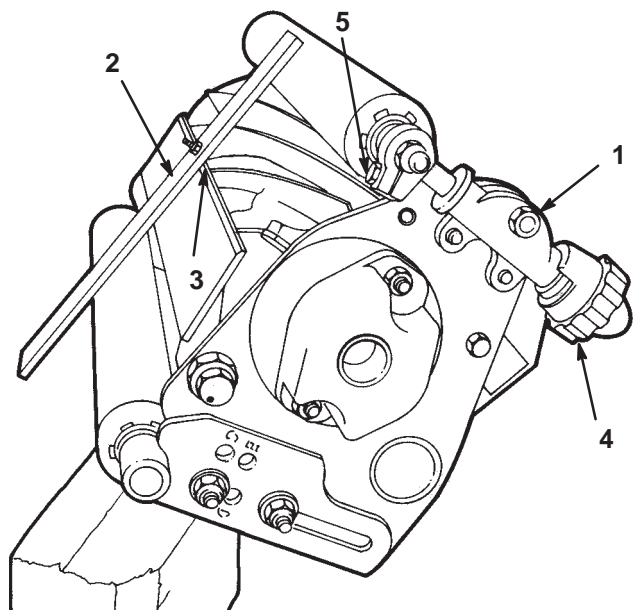


Figur 6

- Drejebolt
- Det kan undersøges, om rullen er plan, ved at lægge et stykke papir under hver ende af rullen.
- Når rullen er plan, skal den venstre maskinskrue og drejebolt strammes.

Justering af klippehøjden

1. Kontroller, at bagrullens beslag er monteret i de korrekte hulpositioner i overensstemmelse med den ønskede klippehøjde, og at bagrullen er plan. Kontroller også, at kontakten mellem bundkniven og knivcylinderen er korrekt (se Tabel 1 på side 5).
2. Drej klippeenheden, og løs de låsemøtrikker, der holder frontrullens justeringsskruer fast på klippehøjdebeslagene (fig. 7).



Figur 7

- | | |
|------------------------------------|-----------------------------|
| 1. Låsemøtrik til klippehøjdeknapp | 3. Målestangskruens hoved |
| 2. Målestang (13-8199) | 4. Klippehøjdeknapp |
| | 5. Låsebolte til rulleaksel |

3. Brug en målestang, og indstil skrukehovedet til den ønskede klippehøjde (delnr. 13-8199). Denne måling er fra stangens overside til skrukehovedets underside.
4. Placer stangen over den forreste og den bagerste rulle, og juster klippehøjdeknappen, indtil undersiden af skrukehovedet berører bundknivens skarpe side (fig. 7).

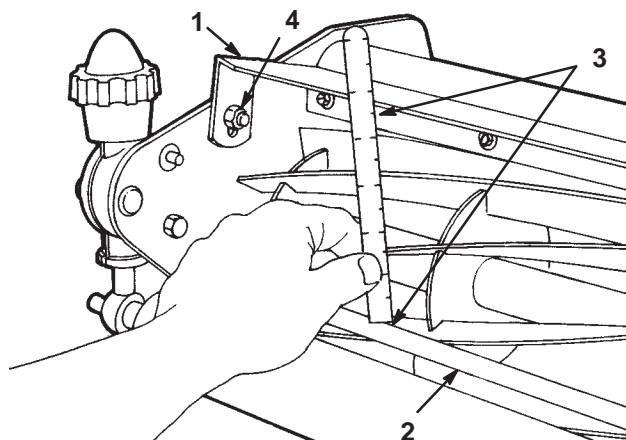
Bemærk: Når klippehøjdeknappen drejes én omgang, svarer det til 0,64 mm klippehøjde.

Vigtigt Udfør trin 4 på hver ende af bundkniven, og stram låsemøtrikkerne til klippehøjdejustering på begge ender.

Justering af afskærmningens højde

Juster afskærmningen for at sikre korrekt tømning af det afklippede græs til opsamleren.

1. Indstil klippeenheden i den normale klippeposition, og mål afstanden fra toppen af den forreste tværstang til afskærmningen i hver ende af klippeenheden (fig. 8).



Figur 8

- | | |
|-----------------------|--------------------------|
| 1. Afskærmning | 3. 121 mm |
| 2. Forreste tværstang | 4. Afskærmningsmøtrikker |

2. Til normale klippeforhold skal afskærmningens højde fra tværstangen være 121 mm. Løsn de maskinskrue og møtrikker, der fastholder afskærmningen på hver side af pladen, juster afskærmningen til den korrekte højde, og stram møtrikkerne (fig. 8).
3. Gentag justeringen på de resterende klippeenheder, og juster den øverste tværstang. Se afsnittet Justering af den øverste tværstang på side 7.

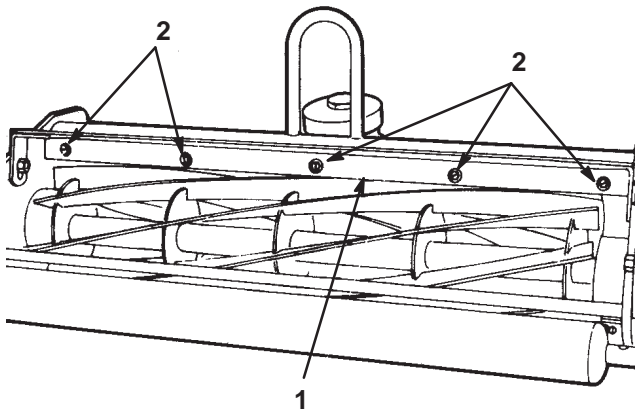
Bemærk: Afskærmningen kan sænkes ved mere tørre græsforhold (afklippet græs flyver over opsamlerens top) eller hæves med henblik på tunge, våde græsforhold (afklippet græs hober sig op bag i opsamleren).

Justering af den øverste tværstang

Juster den øverste tværstang for at sikre, at knivcylinderområdet er helt frit for afklappet græs.

1. Løsn de skruer, der fastholder den øverste tværstang (fig. 9). Indsæt en søgelære på 1,5 mm mellem den øverste del af knivcylinderen og tværstangen, og stram skruerne (fig. 9). Sørg for, at afstanden mellem tværstangen og cylinderen er lige stor langs hele cylinderen.
2. Gentag justeringen af indstillingerne på de øvrige klippeenheder.

Bemærk: Tværstangen kan justeres for at kompensere for forandringer i grønsværforholdene. Tværstangen skal justeres, så den er tættere på knivcylinderen, når græsset er ekstremt vådt, og så den er længere væk fra knivcylinderen, når græsset er tørt. Tværstangen skal være parallel med knivcylinderen for at sikre optimal ydeevne, og den skal altid justeres, når afskærmningens højde justeres, eller når cylinderkniven slibes på en cylinderslibemaskine.



Figur 9

1. Øverste tværstang
2. Tværstangens monterings-skruer

Betjening

Før den daglige græsklipning eller før hver græsklipning generelt, skal hver klippeenhed kontrolleres for at undersøge om der er ordentlig kontakt mellem bundkniven og knivcylinderen. **Dette skal kontrolleres, selv når klippingskvaliteten er acceptabel.**

1. Sluk for motoren, og sænk klippeenhederne ned på en hård overflade.
2. Fjern græsposerne.
3. Løsn på hver klippeenhed de to flangemøtrikker, der fastholder knivcylinderens motor til klippeenheden.
4. Drej motoren med uret for at løsne den fra klippeenheden og afmontere den.
5. Drej langsomt knivcylinderen baglæns, og lyt efter, hvornår der er kontakt mellem cylinderen og bundkniven. Hvis du ikke kan høre, at der er kontakt, skal du dreje bundknivens justeringsknap med uret ét klik ad gangen, indtil du mærker og hører, at der er let kontakt.
6. Hvis kontakten er for stor, skal du dreje bundknivens justeringsknap mod uret ét klik ad gangen, indtil du mærker og hører, at der ingen kontakt er. Drej derefter bundknivens justeringsknap ét klik ad gangen med uret, indtil du kan mærke og høre, at der er let kontakt.
7. Monter motoren på klippeenheden.

Vigtigt Let kontakt er altid at foretrække. Hvis der ikke opretholdes let kontakt, vil bundknivens og knivcylinderens kanter ikke slibe sig selv tilstrækkeligt, og der vil derfor opstå sløve kanter efter en vis tidsperiode. Hvis der er for stor kontakt, øges slitage på bundkniven og knivcylinderen, og dette kan medføre ujævn slid og dårlig klippingskvalitet.

Bemærk: Når cylinderens knive bliver ved med at løbe mod bundkniven, vil der vise sig lidt grat på den skarpe side langs hele bundkniven. Der kan opnås forbedret klippning, hvis der engang imellem føres en fil hen over bundtværstangens forkant for at fjerne grat.

Bemærk: Efter lang tids kørsel vil der dannes hakker i begge ender af bundkniven. Disse hakker skal afrundes eller files ned, så de flugter med bundknivens skarpe side, for at sikre jævn drift.

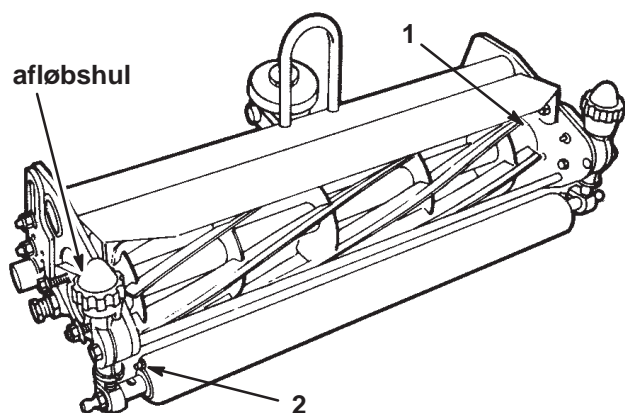
Vedligeholdelse

Vigtigt Du kan forebygge beskadigelse af hydraulikslangerne ved at fjerne cylindermotorerne, før klippeenhederne afmonteres.

Smøring

Der er seks smørenipler på hver klippeenhed (fig. 10 og 11), som skal smøres med det samme efter vask for at fjerne vand fra lejerne og forlænge lejernes levetid. Smør dem med lithiumbaseret universalfedt nr. 2. De bedste resultater opnås ved at bruge en håndbetjent fedtpistol.

1. Tør hver smørenippel af med en ren klud.
2. Smør knivcylinderens lejer (fig. 10), til der begynder at løbe fedt ud af afløbshullet.

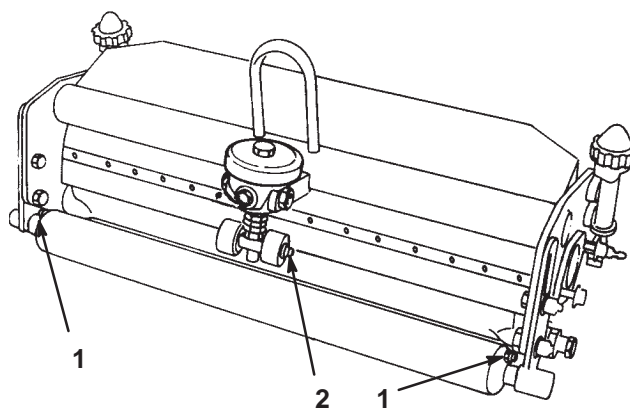


Figur 10

1. Smør cylinderlejet (begge ender)
2. Smør frontrullens leje (begge ender)

3. Smør front- og bagrullernes lejer (fig. 10 og 11), til der ses fedt omkring tætningsfligene.

Vigtigt Tryk ikke for hårdt, da fedttætningerne ellers vil blive permanent beskadigede.



Figur 11

1. Smør bagrullens leje
2. Smør justeringsknappens drejepunkt

4. Smør drejepunkterne (fig. 11).
5. Tør overskydende fedt af.

Knivcylinderlapning

Forbind en lapningsmaskine til klippeenheden vha. en forlængerkobling og en 9/16 tomme-muffe. 9/16 tomme-muffen kan placeres på maskinskruen på knivcylinderakslen inden i modvægten på enden af klippeenheden. Baglap i henhold til fremgangsmåderne i *Toros håndbog om slibning af knivcylindre og roterende plæneklippere*, form.nr. 80-300PT

Bemærk: For at få et bedre skær skal der føres en fil hen over forsiden af bundkniven, når baglapningen er afsluttet. Derved fjernes eventuel grat eller ru kanter, som kan være blevet dannet på skæret.



Forsigtig



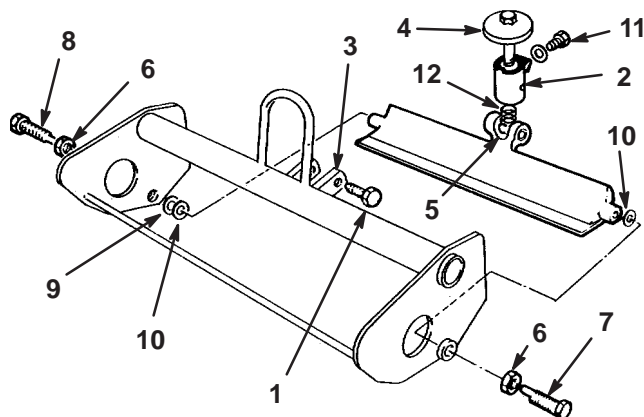
Berøring af bevægelige dele kan medføre personskader.

Hold kroppen væk fra knivcylindrene under knivcylinderlapningen.

Afmontering af bundkniven

Vigtigt Du kan forebygge beskadigelse af hydraulikslangerne ved at fjerne cylindermotorerne, før klippeenhederne afmonteres.

1. Afmonter bremsearmsfjederen, og behold maskinskruen og skiven fra drejetappen. Løsn de drejeskruer, der holder bundknivens drejetap fast på knivcylinderens rammestøtter (fig. 12).



Figur 12

- | | |
|--|--|
| 1. Drejeskrue | 8. Højre bolt på bundtværstangens drejetap |
| 2. Bundknivens drejetap | 9. Stålskive |
| 3. Knivcylinderens rammestøtter | 10. Plastskive |
| 4. Justeringsknop | 11. Bremsearmsfjederens maskinskruer |
| 5. Bundtværstangens drejetap | 12. Trykfjeder |
| 6. Kontramøtrikker | |
| 7. Venstre bolt på bundtværstangens drejetap | |

2. Drej justeringsknappen og drejetappen med uret (venstreskåret gevind), indtil de skrues af bundtværstangens tap (fig. 12).
3. Løsn de kontramøtrikker, der holder højre og venstre drejebolte på bundtværstangen. Afmonter drejebolterne (fig. 12).

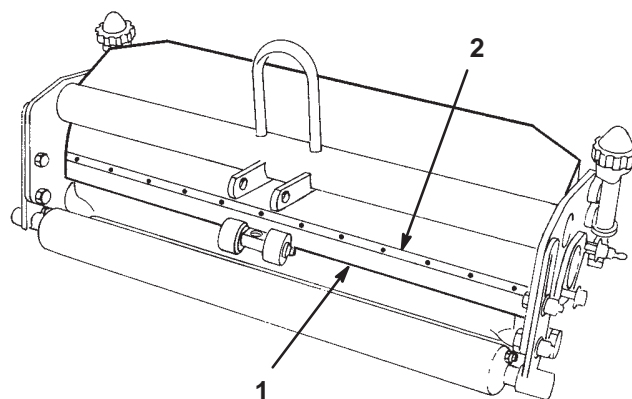
Vigtigt Noter til brug ved fremtidige monteringer plast- og stålskivens placering på højre ende af bundtværstangen samt plastskevns placering på venstre ende af bundtværstangen.

4. Skub bundtværstangen ned og ud fra klippeenhedens underside. Sæt ikke skiverne forkert på.
5. Juster knivcylinderlejerne, og slib derefter knivcylinderen for at fjerne eventuel tilspidsning, og udskift skærene.

Bemærk: Bundkniven skal slibes i henhold til oplysningerne om de korrekte slibeprocedurer for bundkniven i Toros manual om slibning af knivcylindre og rotorplæneklippere, form.nr. 80-300PT.

Montering af bundkniven

1. Skub bundtværstangen på plads mellem sidepladerne, og sørg for, at begge ender af bundtværstangen befinder sig under afskærmningen (fig. 13).



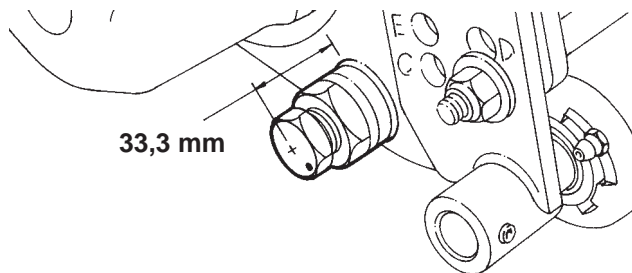
Figur 13

1. Bundtværstang
2. Afskærmning

Bemærk: Monteringen af bundtværstangen på sidepladerne, trin 2 og 3, kan gøres lettere ved at starte monteringen i begge ender, før installationen afsluttes.

Vigtigt Brug altid Aerosol Lube (Toro delnr. 505-35) på bundtværstangens drejetap og drejebolte.

2. Placer plastskiven på venstre side af bundtværstangen mellem bundtværstangen og sidepladen. Før drejebolten gennem kontramøtrikken og sidepladen og ind på bundtværstangen, indtil afstanden fra toppen af drejebolten og sidepladen er 33,3 mm med identifikationsprikken placeret bagpå. Stram ikke kontramøtrikken endnu (fig. 14).



Figur 14

3. Placer stål- og plastskiven på højre side af bundtværstangen mellem bundtværstangen og sidepladen med plastskiven tættest på bundtværstangen. Før ansatsbolten (højreskåret gevind) gennem kontramøtrikken og sidepladen og ind på bundtværstangen, indtil den venstre ende af bundtværstangen hviler mod venstre sideplade. Dette klemmer plastskiven sikkert fast og fjerner al endeslør fra bundtværstangen.

Bemærk: Ansatsbolten kan maksimalt justeres yderligere en halv omgang, efter at endesløret er fjernet. Bundtværstangen skal kunne dreje rundt uden at binde, når bundknivens justeringsknap og drejetap ikke er monteret.

Stram kontramøtrikken, mens ansatsbolten holdes fast (fig. 12).

Bemærk: Find identifikationsmærket på bundknivens drejetap. Prikken skal være tættest på trykfjederen.

Bemærk: Sørg for, at justeringsknappens skruegevind og det flade stykke midt på bundtværstangens tap er nivelleret korrekt før monteringen. Derved forhindres skævsidning af gevindet.

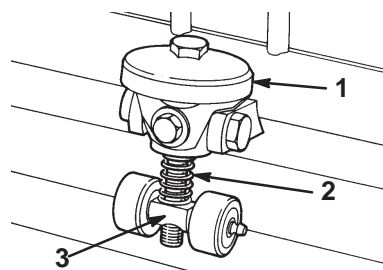
Vigtigt Kom Never-Seez på håndtagets gevind.

4. Før justeringsknappen og drejetappen ind på den flade side af bundtværtappens drejetap, indtil monteringshullerne i drejetappen er nivelleret med hullerne i knivcylinderens rammestøtter, og bundkniven ikke virker forstyrende på knivcylinderen (fig. 12).
5. Placer drejetappen midt imellem knivcylinderens rammestøtter. Stram drejeskruerne til 81 Nm. Fastgør bremsearmsfjederen til drejetappen.
6. Når monteringen af bundtværstangen er gennemført, skal det kontrolleres, at bundkniven og knivcylinderen er parallelle. Se afsnittet Justering af bundkniven parallelt mod knivcylinderen på side 10.

Justering af bundkniven parallelt mod knivcylinderen

Vigtigt Du kan forebygge beskadigelse af hydraulikslangerne ved at fjerne cylindermotorerne, før klippeenhederne fjernes.

1. Fjern plæneklipperen fra traktionsenheden, og placer den på en plan arbejdsflade. Sørg for, at der ikke er kontakt med knivcylinderen, ved at dreje bundknivens justeringsknap mod uret (fig. 15).

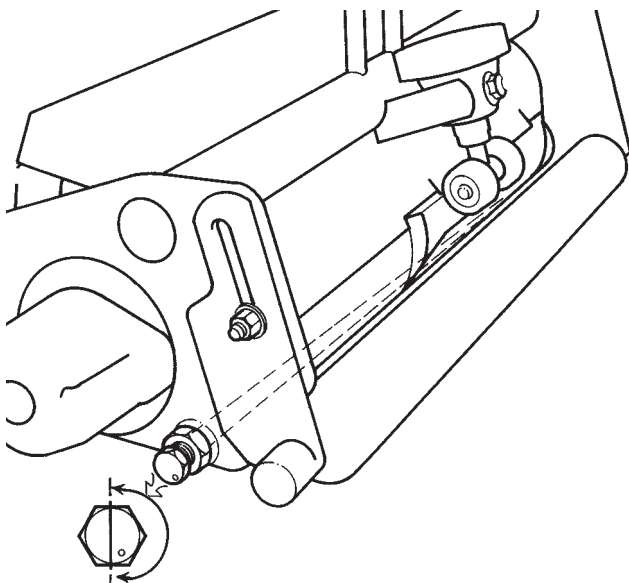


Figur 15

- | | |
|-------------------------------|---------------|
| 1. Bundknivens justeringsknap | 2. Trykfjeder |
| | 3. Drejbolt |
-
2. Indsæt et langt stykke avispapir mellem knivcylinderen og bundkniven i begge ender af cylinderens forside. Drej langsomt knivcylinderen fremad, og drej bundknivens justeringsknap (fig. 15) med uret ét klik ad gangen, indtil papiret fastholdes let, hvilket medfører en smule slæb, når der trækkes i papiret.
 3. Kontroller, at der er let kontakt i den anden ende af knivcylinderen ved at bruge papir. Hvis der ikke er let kontakt i begge ender, er bundkniven ikke parallel med knivcylinderen: Gå videre til trin 4.

- Løsn kontramøtrikken på den venstre drejebolt på bundtværstangen nok til at gøre det lettere at dreje boltene.

Den venstre drejebolt har et forskudt gevind, som, når det drejes, fungerer som en knast til at hæve eller sænke bundtværstangen. På boltens hoved er der en identifikationsprik, der angiver boltens forskydning. Når prikken vender opad (fig. 16), er venstre ende af bundtværstangen hævet. Når boltene drejes med uret, og prikken sænkes, sænkes venstre ende af bundtværstangen også. Identifikationsprikken skal være placeret inden for bagpositionen (180°) ved justering.



Figur 16

- Drej drejebolten for at hæve eller sænke bundtværstangen efter behov.
- Kontroller justeringerne ved at gentage trin 2 og 3.
- Når der er let kontakt med papiret i hver ende af bundkniven, skal den venstre kontramøtrik strammes, mens drejebolten fastholdes i sin position. Kontroller, at drejebolten ikke blev justeret forkert ved drejning af kontramøtrikken. Juster efter behov.

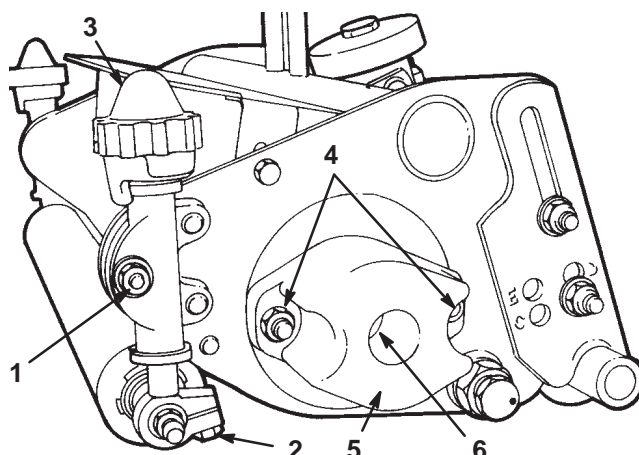
Forberedelse af knivcylinderen til slibning

Vigtigt Du kan forebygge beskadigelse af hydraulikslangerne ved at fjerne cylindermotorerne, før klippeenheden fjernes.

Vigtigt Med visse knivcylinderslibere kan det være nødvendigt, at bagrullen monteres på klippeenheden for at yde god støtte i sliberen.

Det er muligvis nødvendigt at afmontere frontrullen, så knivcylinderen kan blive slebet. Gør følgende:

- Løsn de låsemøtrikker, der holder klippehøjdejusteringsstængerne i begge ender af klippeenheden og rulleaksellåseboltene (fig. 17).



Figur 17

- | | |
|------------------------------------|-----------------------------------|
| 1. Låsemøtrik, klippehøjde | 5. Modvægtens slutmuffe |
| 2. Rulleaksellåsebolte | 6. Justeringsmøtrik, knivcylinder |
| 3. Klippehøjdeknap | |
| 4. Monteringsmøtrikkeres slutmuffe | |
- Drej på knapperne til justering af klippehøjden, indtil de er koblet fra klippehøjdejusteringsstængerne (fig. 17). Knapperne er placeret på den øverste del af klippehøjdeklemmens skive.
 - Afmonter rullen fra klippeenheden ved at trække lige meget i begge sider.
 - Der er flere oplysninger om korrekte slibeprocedurer for knivcylinderen i Toros manual om slibning af knivcylindre og rotorplæneklippere, form.nr. 80-300PT.

Vigtigt Når slibningen er overstået, skal klippeenheden samles. Kontroller lejusteringen, og juster den øverste afskærmning og tværstang. Se afsnittet Justering af afskærmningens højde på side 6 og Justering af den øverste tværstang på side 7. Baglap klippeenheden for at afslutte slibningsproceduren.

Serviceeftersyn og justering af knivcylinderlejerne

Vigtigt Du kan forebygge beskadigelse af hydraulikslangerne ved at fjerne cylindermotorerne, før klippeenheden fjernes.

Kontroller med jævne mellemrum knivcylinderlejernes slæben. De kan kontrolleres og justeres på følgende måde:

1. Drej bundknivens justeringsknap mod uret for at sikre, at der ikke er kontakt med knivcylinderen.
2. Knivcylinderens lejeslæb skal være (1 Nm) (fig. 17). Dette kan måles med en momentnøgle.

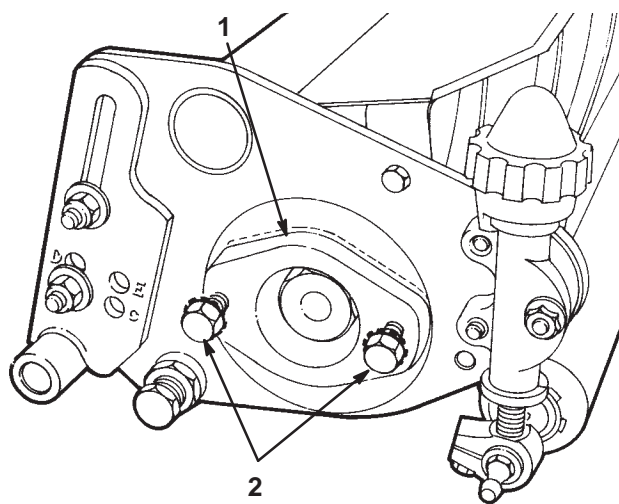
Hvis lejeslæbet ikke lever op til ovennævnte specifikation, er proceduren for justering af knivcylinderens slæbet som beskrevet i det følgende:

- A. Fjern monteringsmøtrikkerne fra modvægtens slutmuffe, og fjern slutmuffen fra monteringsstapperne (fig. 17).
- B. Fjern bolten, som er monteret på enden af knivcylinderakslen. Dette gør det muligt at montere en stor topnøgle på knivcylinderlejers justeringsmøtrik inden i sidepladen.
- C. Når topnøglen er monteret, skal du holde fast i knivcylinderen og stramme den store lejejusteringsmøtrik på knivcylinderen (fig. 17). Stram til, indtil knivcylinderens slæb svarer til specifikationen på 1 Nm.
- D. Monter bolten på enden af knivcylinderakslen, og kontroller momentet med en tomme/pund-momentnøgle.

Afmontering af knivcylinderen

Vigtigt Du kan forebygge beskadigelse af hydraulikslangerne ved at fjerne cylindermotorerne, før klippeenheden fjernes.

1. Skru modvægtens slutmuffe af (fig. 17).
2. Afmonter den store lejejusteringsmøtrik fra den ene ende af knivcylinderakslen (fig. 17) og den særlige manganotmøtrik i den modsatte ende af knivcylinderakslen.
3. Fjern monteringsboltene fra lejehuset på begge ender af klippeenheden (fig. 18).



Figur 18

1. Lejehus
2. Lejehusets monteringsbolt

Vigtigt Afmonter smøreniplerne fra lejehuset i hver ende af klippeenheden.

4. Brug en hammer med plasthoved til at dreje lejehuset en smule, monter lejehusets bolte fra husets yderside, drej skiftevis boltene mod sidepladen, og afmonter lejehuset.
5. Lejehuset glider ud af sidepladerne, og knivcylinderne kan afmonteres, når lejehusene er fjernet fra sidepladerne.