



**Kooimaaimachine met 8-en 11-messen
en centrale instelling
Greensmaster® 3000 Series**

Modelnr. 04450—Serienr. 220000001 en hoger

Modelnr. 04468 – Serienr. 220000001 en hoger

Gebruikershandleiding



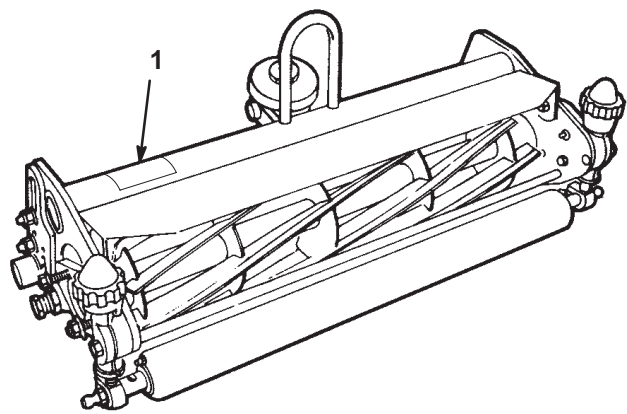
Inhoud

	Blz.
Inleiding	2
Veiligheid	3
Veiligheids- en instructiestickers	3
Optionele apparatuur	3
Montage	4
Losse onderdelen	4
Achterste roller horizontaal stellen t.o.v. de messenkooi	5
Maaihoogte instellen	6
Hoogte van het scherm instellen	7
Bovenbalk instellen	7
Gebruiksaanwijzing	7
Onderhoud	8
Smering	8
Messenkooi wetten	9
Snijplaat verwijderen	9
Snijplaat monteren	9
Contact tussen snijplaat en messenkooi afstellen	10
Messenkooi gereed maken om te worden geslepen	11
Onderhoud en afstelling van de lagers van de messenkooi	12
Messenkooi verwijderen	12

Inleiding

Lees deze handleiding zorgvuldig, zodat u weet hoe u de machine op de juiste wijze kunt gebruiken en onderhouden. De informatie in deze handleiding kan u en anderen helpen letsel en schade te voorkomen. Hoewel Toro veilige producten ontwerpt en fabriceert, blijft u verantwoordelijk voor het juiste en veilige gebruik van de machine.

Als u service, originele Toro-onderdelen of aanvullende informatie nodig hebt, kunt u contact opnemen met een erkende Service Dealer of met de klantenservice van Toro. U dient hierbij altijd het modelnummer en het serienummer van het product te vermelden. De locatie van het plaatje met het modelnummer en het serienummer van het product is aangegeven op figuur 1.



Figuur 1

1. Plaatje met modelnummer en serienummer

U kunt het modelnummer en het serienummer noteren in de ruimte hieronder:

Modelnr.: _____
Serienr.: _____

In deze handleiding is een systeem gebruikt om mogelijke gevaren aan te duiden en u te attenderen op bijzondere aanwijzingen om lichamelijk (mogelijk dodelijk) letsel van u en anderen te voorkomen. De termen **Gevaar**, **Waarschuwing** en **Voorzichtig** duiden de mate van het risico aan. Ga als regel altijd voorzichtig te werk.

Gevaar duidt op een zeer gevaarlijke situatie die ernstig lichamelijk letsel of de dood tot gevolg *zal* hebben wanneer de veiligheidsvoorschriften niet in acht worden genomen.

Waarschuwing duidt op een gevaarlijke situatie die ernstig lichamelijk letsel of de dood tot gevolg *kan* hebben wanneer de veiligheidsvoorschriften niet in acht worden genomen.

Voorzichtig duidt op een gevaarlijke situatie die licht letsel tot gevolg kan hebben wanneer de veiligheidsvoorschriften niet in acht worden genomen.

Er worden in deze handleiding nog twee woorden gebruikt om u op belangrijke informatie te wijzen. **Belangrijk** attendeert u op bijzondere technische informatie en **Opmerking** duidt algemene informatie aan die uw bijzondere aandacht verdient.

Veiligheid

Veiligheids- en instructiestickers



Veiligheidsstickers en veiligheidsinstructies zijn gemakkelijk zichtbaar voor de bestuurder en bevinden zich bij plaatsen waar gevaar kan ontstaan. Vervang alle beschadigde of verdwenen stickers.



93-6691

1. Lees de *Gebruikershandleiding*.

Optionele apparatuur

Geklonken roller, set	Modelnr. 04414
Complete roller, set	Modelnr. 04412
Wiehle-roller, set	Modelnr. 04424
Aluminium Wiehle-roller, set	Modelnr. 04426
Snijplaat voor lage maaihoogte	Onderdeelnr. 93-4264
Snijplaat voor hoge maaihoogte	Onderdeelnr. 62-2500
Tournament-snijplaat	Onderdeelnr. 93-4263
Mandversterking	Onderdeelnr. 26-0900
Schraperkam	Onderdeelnr. 11-0700
Roller-schraper set, achter	Onderdeelnr. 53-9240
Set voor snelle maaihoogte-instelling	Modelnr. 04451
Schraperborstel	Onderdeelnr. 33-1000

Montage

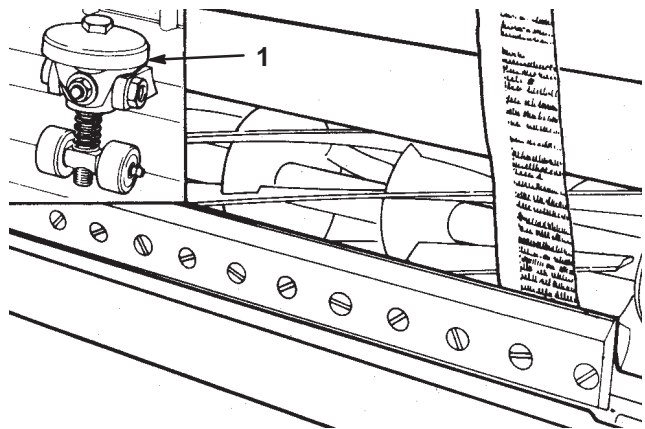
Losse onderdelen

Omschrijving	Hoeveelheid	Gebruik
Halvekogeltap	2	Montage van de voorste roller
Borgring voor inwendige vertanding, 3/8".	2	
Flensmoer	2	Montage van de aandrijfmotor op het maaidek
Registratiekaart	1	Invullen en opsturen naar Toro.

1. Het maaidek wordt geleverd zonder de voorste roller. Monteer de roller met behulp van de losse onderdelen die worden geleverd bij het maaidek aan de hand van de instructies bij de roller.
2. Bewaar de twee flensmoeren die worden geleverd bij de losse onderdelen ten behoeve van de montage van de aandrijfmotor van de messenkooi op het maaidek.
3. Controleer of er speling in de lagers tussen de eindplaat en de messenkooi is. Dit doet u door de messenkooi aan beide uiteinden van het maaidek in de breedte of in de lengte te bewegen; zie Onderhoud en afstelling van de lagers van de messenkooi, blz. 12.
4. Controleer of de snijplaat en de messenkooi evenwijdig zijn ten opzichte van elkaar. Steek een lange strook krantenpapier tussen de messen en de snijplaat aan een uiteinde van de voorkant van het maaidek. Draai de messenkooi langzaam rond en draai de stelknop van de snijplaat (met een sleutel) (Fig. 2) telkens één klik rechtsom totdat het papier enigszins wordt vastgeklemd, zodat u een lichte weerstand voelt als u aan het papier trekt.

Opmerking: De stelknop bevat een pal waarmee elke aangegeven positie van de snijplaat telkens met 0,025 mm kan worden veranderd.

Controleer aan de andere kant met behulp van een strook krantenpapier of er licht contact tussen de snijplaat en de messenkooi is. Als er geen contact is aan beide uiteinden, zijn de snijplaat en de messenkooi niet evenwijdig ten opzichte van elkaar; zie Contact tussen snijplaat en messenkooi afstellen, blz. 10.

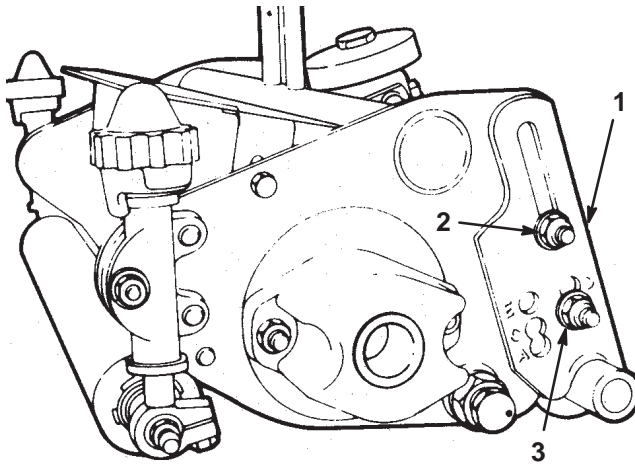


Figuur 2

1. Stelknop van snijplaat

Achterste roller horizontaal stellen t.o.v. de messenkooi

1. Plaats het maaidek op een egaal, horizontaal oppervlak.
2. Monteer de achterste maaihogtebeugels op de gewenste hoogte. Draai de bovenste tapbout en moer los en verwijder de onderste moer en bout op de linker- en rechterkant van het maaidek (Fig. 3).



Figuur 3

1. Achterste maaihogtebeugel
2. Bovenste tapbout en moer
3. Onderste moer

3. Schuif de bouten door elke beugel totdat de beugels tegenover het juiste montagegat kunnen worden gehouden. Zie tabel 1 voor de juiste positie op de beugels.

Opmerking: De verschillende gaten voor de positionering van de beugel van de achterste roller (B tot en met E) zijn bedoeld om de snijplaat een optimale positie te geven voor verschillende maaihogten.

Om vast te stellen wat het correcte gat voor de instelling van de gewenste maaihogte is, moet u onderstaande tabel raadplegen en kijken wat de letter van het aanbevolen gat is. De gangbare maaihogten kunnen als leidraad worden gebruikt.

Tabel 1

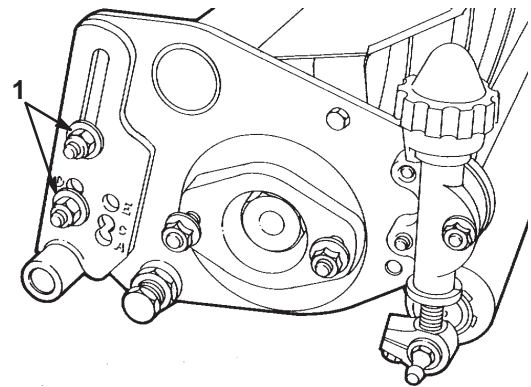
Gangbare maaihogte	Aanbevolen gat voor beugel van achterste roller	Maaihogtebereik
3,18 mm	B	2,38–6,36 mm
6,36 mm	C	4,76–9,53 mm
9,53 mm	D	6,36–12,7 mm
12,7 mm	E	9,53–19,05 mm

* met de geschikte snijplaat

Opmerking: Voor de meeste gazons kan de achterste roller gewoonlijk het beste in “C” worden geplaatst.

Opmerking: Voor de vermelde maaihogtebereiken kan meer dan een gat worden gebruikt. Het kan soms noodzakelijk zijn af te wijken van de hierboven voorgestelde bereiken als de gazonomstandigheden dit rechtvaardigen.

4. Nadat u de bouten in het juiste maaihogtegat hebt geplaatst, moet u de platte ringen en moeren monteren en de tapbouten van de rechterbeugel van de achterste beugel stevig vastdraaien (Fig. 4).

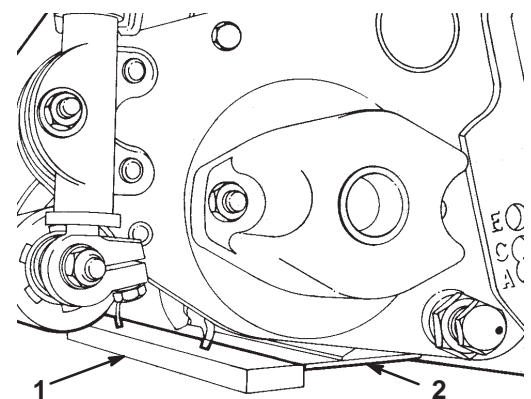


Figuur 4

1. Tapbouten van rechterbeugel van achterste roller

5. Draai de tapbouten van de linkerbeugel van de achterste roller vast genoeg om ervoor te zorgen dat er niet te veel speling in het systeem zit, maar de beugel toch onbelemmerd op de zijplaat kan schuiven.
6. Leg een plaat met een dikte van 6,4 mm of meer onder de messen van de messenkooi en tegen de voorkant van de snijplaat (Fig. 5).

Opmerking: Zorg ervoor dat het plaatje de messen van de messenkooi over de volle lengte bedekt en de drie messen contact maken met het plaatje.

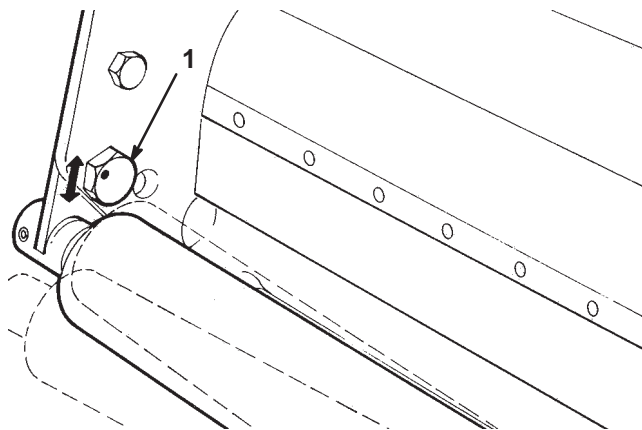


Figuur 5

1. 6,4 mm plaat
2. Snijplaat

7. Houd de messenkooi stevig op het plaatje en zet de roller horizontaal door te draaien aan de ankerbout van de roller links onder.

De ankerbout heeft een excentrische draad zodat deze bij het draaien werkt als een nok om de roller hoger of lager te zetten. Op de boutkop bevindt zich een markeringsstip (Fig. 6), die de excentrische afwijking van de bout aangeeft. De stip geeft aan in welke richting het linkeruiteinde van de roller beweegt als de bout wordt gedraaid.



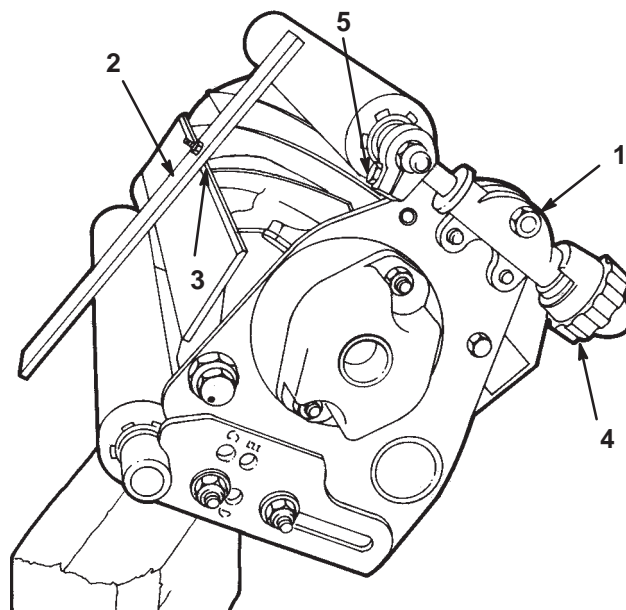
Figuur 6

1. Ankerbout

8. Om te controleren of de roller horizontaal is, moet u proberen of u een strook papier onder elk uiteinde van de roller kunt schuiven.
9. Als de roller horizontaal is, draait u de linkertapbout en de ankerbout vast.

Maaihoogte instellen

1. Controleer of de beugels van de achterste roller in de juiste gaten zitten in overeenstemming met de gewenste maaihoogte en of de roller horizontaal is. Controleer ook of het contact tussen de snijplaat en de messenkooi correct is (zie Tabel 1, blz. 5).
2. Kantel het maaidek en draai de borgmoeren los waarmee de stelschroeven van de voorste roller zijn bevestigd aan de maaihoogtebeugels (Fig. 7).



Figuur 7

1. Borgmoer van maaihoogteknop
2. Meetlat (13-8199)
3. Schroefkop van meetlat
4. Maaihoogteknop
5. Klembout van rolleras

3. Plaats de schroefkop op de gewenste maaihoogte op de meetlat (Onderdeelnr. 13-8199). Dit is de afstand van de lat tot de onderkant van de schroefkop.
4. Plaats de lat op de voorste en de achterste rollers en draai aan de maaihoogteknop totdat de onderkant van de schroefkop contact maakt met de snijrand van de snijplaat (Fig. 7).

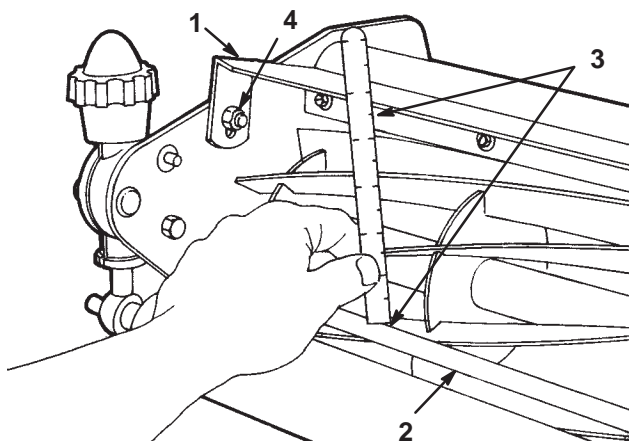
Opmerking: Als u de maaihoogteknop één slag draait, verandert de maaihoogte 0,64 mm.

Belangrijk Voer stap 4 uit aan beide uiteinden van de snijplaat en draai de borgmoeren van de maaihoogte-instelling op beide uiteinden vast.

Hoogte van het scherm instellen

U moet het scherm instellen om ervoor te zorgen dat het maaisel op correcte wijze wordt afgevoerd naar de grasmand.

1. Zet het maaidek in de normale maaistand en meet de afstand van de bovenkant van de voorste dwarsstang tot het scherm aan beide uiteinden van het maaidek (Fig. 8).



Figuur 8

- | | |
|-----------------------|-----------------------------|
| 1. Scherm | 4. Bevestigingen van scherm |
| 2. Voorste dwarsstang | |
| 3. 121 mm | |

2. Voor normale maai-omstandigheden moet de hoogte van het scherm vanaf de dwarsstang 121 mm zijn. Draai de tapbouten en moeren los waarmee het scherm is bevestigd aan beide zijplaten, stel het scherm in op de correcte hoogte en draai de bevestigingen vast (Fig. 8).
3. Stel vervolgens ook de hoogte van de schermen van de overige maaidekken en de bovenbalk in; zie Bovenbalk instellen, blz. 7.

Opmerking: U kunt het scherm lager zetten als u maait in drogere omstandigheden (het maaisel vliegt over de bovenkant van de manden), of hoger zetten als het gras zwaar is omdat het vochtig is (aangekoekt maaisel op de achterkant van de manden).

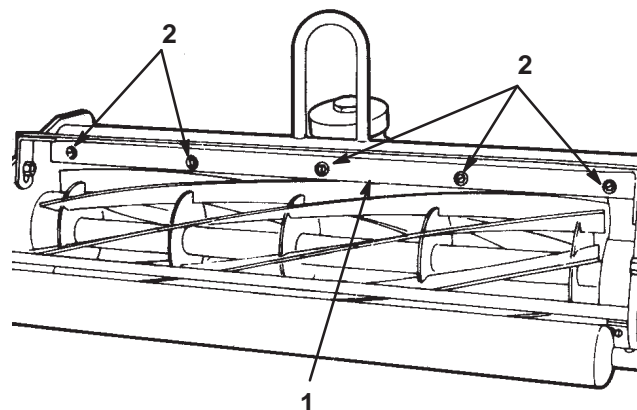
Bovenbalk instellen

U moet de bovenbalk instellen zodat het maaisel op behoorlijke wijze wordt afgevoerd uit de omgeving van de messenkooi.

1. Draai de schroeven los waarmee de bovenbalk is bevestigd (Fig. 9). Steek een voelmaat van 1,5 mm tussen de bovenkant van de messenkooi en de balk en draai de schroeven vast (Fig. 9). Zorg ervoor dat de afstand tussen de balk en de messenkooi over de gehele lengte van de messenkooi gelijk is.
2. Herhaal deze procedure bij de andere maaidekken.

Opmerking: De balk kan worden ingesteld overeenkomstig de veranderingen in de gazonomstandigheden. De afstand tussen de balk en de messenkooi moet worden verminderd als het gazon uitzonderlijk vochtig is, en worden vergroot als het gazon

droog is. De balk moet evenwijdig aan de messenkooi zijn om de beste prestaties te verkrijgen en worden ingesteld als de hoogte van het scherm is versteld of de messenkooi is geslepen.



Figuur 9

- | | |
|--------------|-----------------------------------|
| 1. Bovenbalk | 2. Bevestigingsschroeven van balk |
|--------------|-----------------------------------|

Gebruiksaanwijzing

Elke dag voordat u gaat maaien of als dit vereist is, moet u controleren of het contact tussen de snijplaat en de messenkooi bij elk maaidek correct is afgesteld. **U moet dit controleren, ook al is de maaikwaliteit aanvaardbaar.**

1. Zet de motor af en laat de maaidekken neer op een stevig oppervlak.
2. Verwijder de grasmanden.
3. Draai de twee flensmoeren op elk maaidek los, waarmee de aandrijfmotor van de messenkooi is bevestigd aan het maaidek.
4. Draai de motor naar rechts om deze los te maken van het maaidek en verwijder de motor.
5. Draai de messenkooi in de tegenovergestelde richting en luister of de messenkooi en de snijplaat contact maken. Indien er geen contact is, moet u de stelknop van de snijplaat telkens één klik naar rechts draaien, totdat u voelt en hoort dat er een licht contact wordt gemaakt.
6. Indien het contact te zwaar is, moet u de stelknop van de snijplaat telkens één klik linksom draaien, totdat er geen contact meer is. Draai vervolgens de stelknop telkens één klik rechtsom, totdat u voelt en hoort dat er een licht contact wordt gemaakt.
7. Bevestig de motor aan het maaidek.

Belangrijk Zorg ervoor dat er altijd een licht contact tussen de snijplaat en de messenkooi is. Als het contact zwaarder wordt, zullen de snijranden van de snijplaat en de

messenkooi zichzelf onvoldoende slijpen. Dit zal ertoe leiden dat de snijranden na verloop van tijd bot worden als gevolg van het gebruik. Als het contact te zwaar blijft, zullen de snijplaat en de messenkooi sneller slijten. Dit kan leiden tot ongelijkmatige slijtage en achteruitgang van de maaikwaliteit.

Opmerking: Als de messen van de messenkooi voortdurend tegen de snijplaat aan lopen, zal er op het oppervlak van de voorste snijrand van de snijplaat over de gehele lengte een lichte braam ontstaan. Als u de voorste snijrand van de snijbalk af en toe bijvijlt om de braam te verwijderen, zullen de maaieresultaten verbeteren.

Opmerking: Na langdurig gebruik zullen er uiteindelijk aan beide uiteinden van de snijplaat groeven ontstaan. Deze groeven moet u afronden of gelijk vijlen met de snijrand van de snijplaat ten behoeve van een soepele werking.

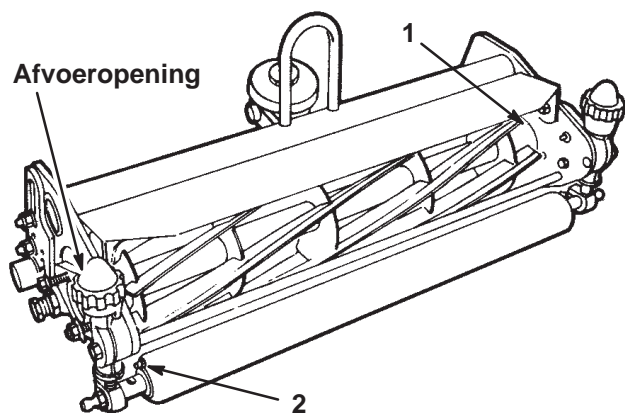
Onderhoud

Belangrijk Om beschadiging van de hydraulische slangen te voorkomen, moet u de motoren van de messenkooi demonteren alvorens de maaidekken te verwijderen.

Smering

Er zijn zeven smeernippels op elk maaidek (Fig. 10 en 11) die u onmiddellijk moet smeren nadat u het maaidek hebt gewassen. Hierdoor wordt het water uit de lagers verwijderd en hun levensduur verlengd. Gebruik hiervoor Nr. 2 smeervet op lithiumbasis voor algemene doeleinden. De beste resultaten verkrijgt u met een smerpistool.

1. Veeg alle smeernippels af met een schone doek.
2. Pomp vet in de lagers van de messenkooi (Fig. 10) totdat er vet uit de afvoeropening komt.

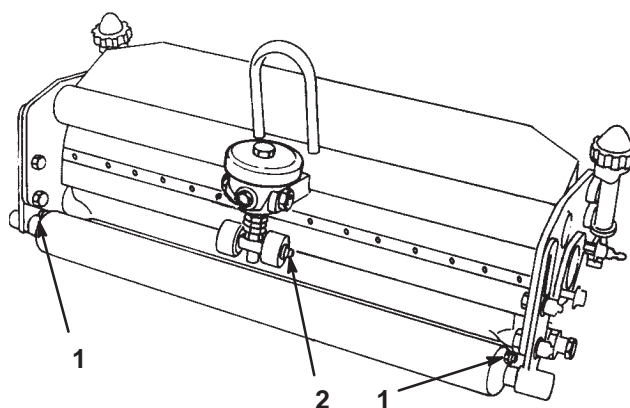


Figuur 10

1. Lager van messenkooi smeren (beide uiteinden)
2. Lager van voorste roller smeren (beide uiteinden)

3. Smeer de lagers van de voorste en de achterste roller (Fig. 10 en 11) totdat er vet verschijnt rond de randen van de afdichting.

Belangrijk Bij het smeren mag de druk niet te hoog zijn omdat anders de pakkingen permanente schade oplopen.



Figuur 11

1. Lager van achterste roller smeren
2. Draaipunt van stelknop smeren

4. Smeer de draaipunten van de stelknop (Fig. 11).
5. Neem overtollig vet op.

Messenkooi wetten

Sluit een wet-machine aan op het maaidek met behulp van een verlengstuk en een 9/16" stekker. U kunt de stekker plaatsen op de tapbout op de as van de messenkooi in het tegengewicht op het uiteinde van het maaidek. Wet de messenkooi volgens de procedures in de Handleiding Slijpen van Toro-maaimachines met messenkooien en roterende messen, Documentnr. 80-300PT.

Opmerking: Voor een betere snijrand moet u de voorkant van de snijplaat bijvijlen als u klaar bent met wetten. Hiermee verwijdert u bramen of ruwe randen die kunnen zijn ontstaan op de snijrand.

! **Voorzichtig** !

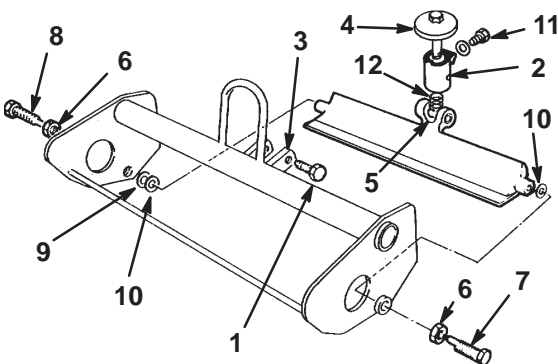
Contact met bewegende onderdelen kan lichamelijk letsel veroorzaken.

Blijf op een afstand van de messenkooi tijdens het wetten.

Snijplaat verwijderen

Belangrijk Om beschadiging van de hydraulische slangen te voorkomen, moet u de motoren van de messenkooi demonteren alvorens de maaidekken te verwijderen.

1. Verwijder de borgschroef van de veerarm en de ring uit het draaipuntstel. Draai de schroeven van het draaipunt los waarmee het draaipuntstel van de snijplaat is bevestigd aan de steunpunten van het frame van de messenkooi (Fig. 12).



Figuur 12

- | | |
|---|-----------------------------------|
| 1. Schroef van draaipunt | 7. Ankerbout van snijbalk, links |
| 2. Draaipuntstel van snijplaat | 8. Ankerbout van snijbalk, rechts |
| 3. Steunpunten van frame van messenkooi | 9. Stalen ring |
| 4. Stelknop | 10. Kunststoffen ring |
| 5. Draaipunt van snijbalk | 11. Borgschroef van veerarm |
| 6. Contraoeren | 12. Compressieveer |

2. Draai de stelknop en het draaipuntstel rechtsonder (linkse draad) uit het draaipunt van de snijbalk (Fig. 12).
3. Draai de contraoeren los waarmee de linker- en rechterankerbouten van de snijbalk zijn vastgezet. Verwijder de ankerbouten (Fig. 12).

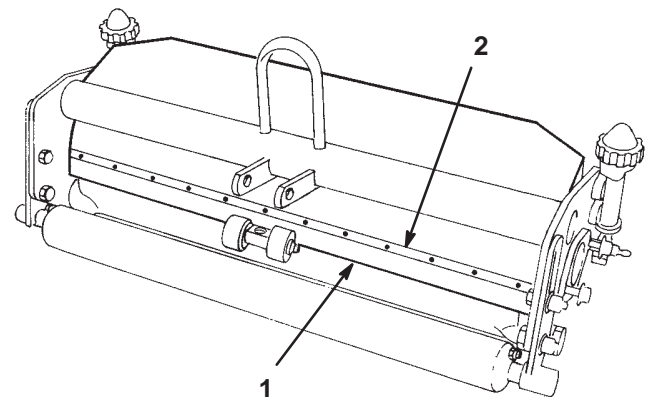
Belangrijk Ten behoeve van toekomstige montage verdient het aanbeveling de positie van de kunststoffen ring en de stalen ring op het rechteruiteinde van de snijbalk en de kunststoffen ring op het linkeruiteinde van de snijbalk te onthouden.

4. Schuif de snijbalk naar beneden en uit de onderkant van het maaidek. Plaats de ringen op de juiste plaats.
5. Stel de lagers van de messenkooi af en slijp daarna de messenkooi om eventuele uitsteeksels te verwijderen en de snijranden bij te werken.

Opmerking: Om de snijplaat op de juiste wijze te slijpen, moet u te werk gaan volgens de procedures in de Handleiding Slijpen van Toro-maaimachines met messenkooien en roterende messen, Documentnr. 80-300PT.

Snijplaat monteren

1. Schuif de snijbalk in zijn positie tussen de zijplaten en zorg ervoor dat beide uiteinde van de snijbalk onder het scherm zitten (Fig. 13).



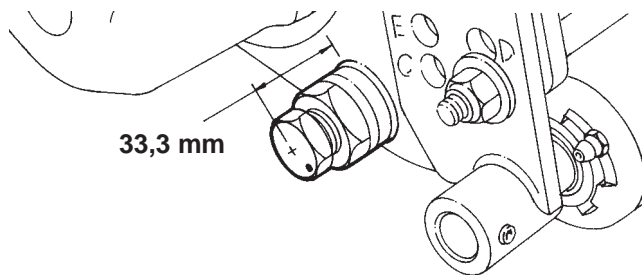
Figuur 13

1. Snijbalk
2. Scherm

Opmerking: Om de montage van de snijbalk aan de zijplaten, stappen 2 en 3, te vergemakkelijken, verdient het aanbeveling te beginnen met de montage van beide uiteinden alvorens de installatie uit te voeren.

Belangrijk Smeer altijd Aerosol Lube (Toro-onderdeelnr. 505-35) op het draaipunt van de snijbalk en de ankerbouten.

- Plaats de kunststoffen ring op de linkerkant van de snijbalk tussen de snijbalk en de zijplaat. Draai de ankerbout door de contraoer en de zijplaat en in de snijbalk totdat de afstand van de bovenkant van de ankerbout en de zijplaat 33,3 mm is, met de markeringsstip naar achteren. Draai de contraoer hierbij niet te vast aan (Fig. 14).



Figuur 14

- Plaats de stalen ring en de kunststoffen ring op de rechterkant van de snijbalk tussen de snijbalk en de zijplaat, met de kunststoffen ring het dichtst bij de snijbalk. Draai de borstbout (met rechtse draad) door de contraoer en de zijplaat en in de snijbalk totdat het linkerruimte van de snijbalk stevig tegen de linkersnijplaat aan zit. Klem de kunststoffen ring goed vast en zorg ervoor dat de snijbalk geen langspeling heeft.

Opmerking: U mag de borstbout maximaal een 1/2 slag extra draaien nadat u de langspeling heeft verholpen. De snijbalk moet onbelemmerd kunnen draaien, als de stelknop van de snijplaat en het draaipuntstel niet zijn gemonteerd.

Draai de contraoer aan terwijl u de borstbout vasthoudt (Fig. 12).

Opmerking: Ga naar de markeringsstip op het draaipuntstel van de snijplaat. De stip moet zo dicht mogelijk tegen de compressieveer aan zitten.

Opmerking: Controleer voor de montage of de schroefdraad van de stelknop en de vlakke kant van het draaipunt van de middelste snijbalk goed in een rechte lijn staan om te voorkomen dat u de stelknop scheef indraait.

Belangrijk Smeer Never-Seez op de draad van de handgreep.

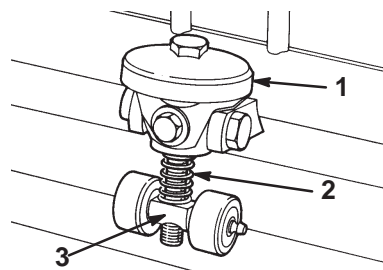
- Draai de stelknop en het draaipuntstel in de vlakke kant van het draaipunt van de snijbalk totdat de montagegaten in het draaipuntstel recht tegenover de gaten in de steunpunten van het frame van de messenkooi staan en er geen contact tussen snijplaat en de messenkooi is (Fig. 12).

- Centreer het draaipuntstel tussen de steunpunten van het frame van de messenkooi. Draai de schroeven van het draaipunt vast met een torsië van 81 Nm. Zet de veerarm vast aan het draaipuntstel.
- Na de montage van de snijbalk moet u controleren of de snijplaat en de messenkooi evenwijdig staan ten opzichte van elkaar; zie Contact tussen snijplaat en messenkooi afstellen, blz. 10.

Contact tussen snijplaat en messenkooi afstellen

Belangrijk Om beschadiging van de hydraulische slangen te voorkomen, moet u de motoren van de messenkooi demonteren alvorens de maaidekken te verwijderen.

- Verwijder het maaidek van de tractie-eenheid en plaats het op een horizontaal oppervlak. Zorg ervoor dat de snijplaat geen contact maakt met de messenkooi door de stelknop van de snijplaat linksom te draaien (Fig. 15).



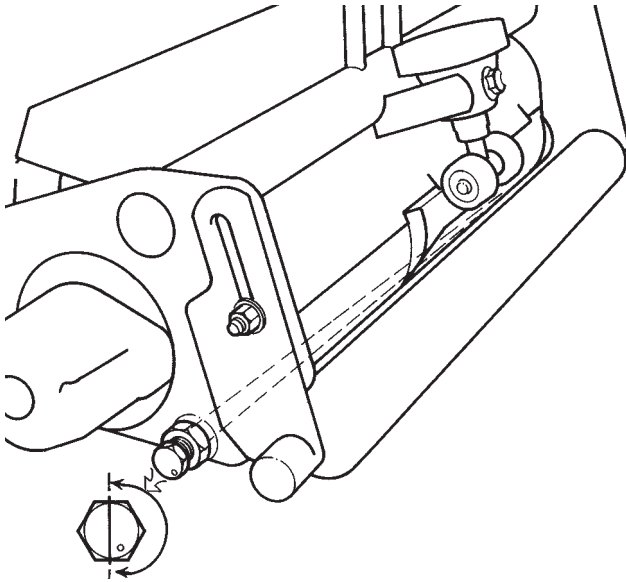
Figuur 15

- Stelknop van snijplaat
- Compressieveer
- Draaibalk

- Steek een lange strook krantenpapier tussen de messenkooi en de snijplaat aan één uiteinde van de voorkant van de messenkooi. Draai de messenkooi langzaam naar voren en draai de stelknop van de snijplaat (Fig. 15) telkens één klik rechtsom totdat het papier enigszins wordt vastgeklemd, zodat u een lichte weerstand voelt als u aan het papier trekt.
- Controleer aan het andere uiteinde van de messenkooi met behulp van een strook papier of er licht contact tussen de snijplaat en de messenkooi is. Als er geen contact is aan beide uiteinden, zijn de snijplaat en de messenkooi niet evenwijdig ten opzichte van elkaar: ga verder met stap 4.

4. Zet de contraoer op de linkerankerbout van de snijbalk wat losser zodat u de bout gemakkelijk kunt draaien.

De linkerankerbout heeft een excentrische draad zodat deze bij het draaien werkt als een nok om de snijbalk hoger of lager te zetten. Op de boutkop bevindt zich een markeringsstip, die de excentrische afwijking van de bout aangeeft. Als de stip in de bovenste positie staat (Fig. 16), is het linkeruiteinde van de snijbalk opgeheven. Als de bout rechtsom wordt gedraaid en de stip in de onderste positie staat, is het linkeruiteinde van de snijbalk naar beneden gezet. De markeringsstip moet tijdens de afstelling naar achteren (180°) staan.



Figuur 16

5. Draai aan de ankerbout om indien nodig de snijbalk hoger of lager te zetten.
6. Controleer de afstelling door stappen 2 en 3 te herhalen.
7. Als het papier licht contact maakt met beide uiteinden van de snijplaat, draait u de linkercontraoer vast terwijl u de ankerbout vasthoudt. Zorg ervoor dat de afstelling van de ankerbout niet verandert als u de contraoer vastdraait. Indien nodig bijstellen.

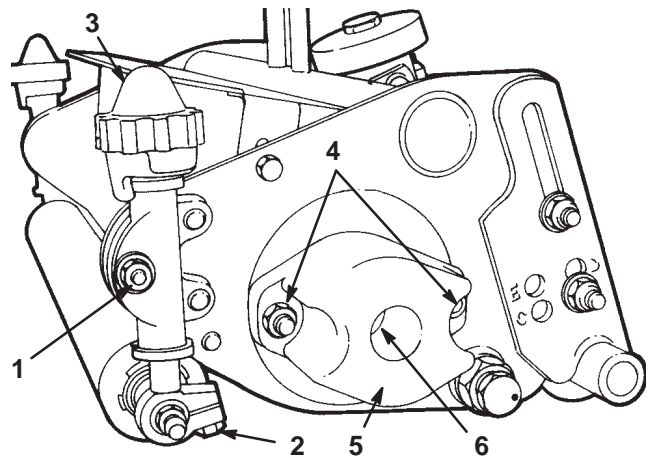
Messenkooi gereed maken om te worden geslepen

Belangrijk Om beschadiging van de hydraulische slangen te voorkomen, moet u de motoren van de messenkooi demonteren alvorens het maaidek te verwijderen.

Belangrijk Bij sommige slijpmachines voor messenkooien moet de achterste roller worden gemonteerd op het maaidek zodat de slijpmachine goed kan steunen.

De voorste roller moet soms worden verwijderd om de messenkooi te kunnen slijpen. Daartoe gaat u als volgt te werk:

1. Draai de borgmoeren los waarmee de stelstangen voor de maaihoogte op beide uiteinden van het maaidek zijn bevestigd, en de klembouten van de rolleras (Fig. 17).



Figuur 17

1. Borgmoer van maaihoogte
 2. Klembout van rolleras
 3. Maaihoogteknoop
 4. Bevestigingsmoeren van kap op uiteinde
 5. Kap op uiteinde van tegengewicht
 6. Stelmoer van lager van messenkooi
2. Draai de stelknoppen voor de maaihoogte los van de stelstangen voor de maaihoogte (Fig. 17). De knoppen worden vastgezet op het bovenste sluitringvlak van de maaihoogteklem.
 3. U verwijdert de roller van het maaidek door gelijkmatig aan beide kanten te trekken.
 4. Om de messenkooi op de juiste wijze te slijpen, moet u te werk gaan volgens de procedures in de Handleiding Slijpen van Toro-maaimachines met messenkooien en roterende messen, Documentnr. 80-300PT.

Belangrijk Na het slijpen moet u het maaidek monteren, de afstelling van de lagers controleren en de hoogte van het bovenscherm en de bovenbalk instellen; zie Hoogte van het scherm instellen, blz. 6, en Bovenbalk instellen, blz. 7. Wet het maaidek om de slijpwerkzaamheden te voltooien.

Onderhoud en afstelling van de lagers van de messenkooi

Belangrijk Om beschadiging van de hydraulische slangen te voorkomen, moet u de motoren van de messenkooi demonteren alvorens het maaidek te verwijderen.

U moet regelmatig de wrijving tegen de lagers van de messenkooi controleren. De lagers van de messenkooi kunt u als volgt controleren en afstellen:

1. Draai de stelknop van de snijplaat linksom zodat de snijplaat geen contact maakt met de messenkooi.
2. De wrijving tegen de lagers van de messenkooi moet 1 Nm (Fig. 17) bedragen. Dit kunt u meten met een momentsleutel.

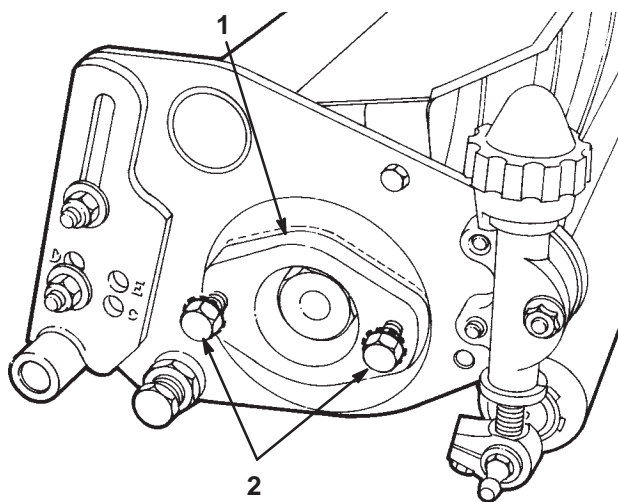
Als de wrijving niet in overeenstemming is met bovengenoemde specificatie, moet u deze als volgt afstellen:

- A. Draai de bevestigingsmoeren van de kap op het uiteinde van het tegengewicht los en verwijder de kap van de montagetapeinden (Fig. 17).
- B. Verwijder de bout op het uiteinde van de as van de messenkooi. Hierdoor kunt u een grote dopsleutel plaatsen op de stelmoer van de lagers van de messenkooi aan de binnenkant van de zijplaat.
- C. Plaats de sleutel op de stelmoer, houd de messenkooi vast en draai de stelmoer aan (Fig. 17). Draai aan de stelmoer totdat de wrijving 1 Nm is, zoals hierboven is gespecificeerd.
- D. Draai de bout in het uiteinde van de as van de messenkooi en controleer de torsie met een momentsleutel.

Messenkooi verwijderen

Belangrijk Om beschadiging van de hydraulische slangen te voorkomen, moet u de motoren van de messenkooi demonteren alvorens het maaidek te verwijderen.

1. Verwijder de kap op het uiteinde van het tegengewicht (Fig. 17).
2. Verwijder de stelmoer van de lagers uit het ene uiteinde van de as van de messenkooi (Fig. 17) en de speciale gleufmoer op het andere uiteinde van de as.
3. Draai de bevestigingsbouten uit het lagerhuis op beide uiteinden van het maaidek (Fig. 18).



Figuur 18

1. Lagerhuis
2. Montagemoer van lagerhuis

Belangrijk Verwijder de smeernippels uit het lagerhuis op beide uiteinden van het maaidek.

4. Draai het lagerhuis een stukje, plaats de lagerhuisbouten uit de omkasting, draai de bouten beurtelings tegen de zijplaat en verwijder het lagerhuis. Gebruik hierbij een hamer met een kunststofkop.
5. Het lagerhuis zal uit de zijplaten schuiven en de messenkooi kan worden verwijderd zodra de lagerhuizen zijn losgemaakt van de zijplaten.