



# Kit de bomba de combustible de recambio

## Unidades de tracción con motor diésel

Nº de modelo 144-4020

### Instrucciones de instalación

Este kit puede instalarse en varias máquinas diferentes. Utilice la tabla de piezas sueltas para encontrar su máquina y el número del procedimiento. Confirme el número de modelo de la máquina en el procedimiento correspondiente.

## Seguridad

- Extreme las precauciones al manejar el combustible. Es inflamable y sus vapores son explosivos.
- Apague cualquier cigarrillo, cigarro, pipa u otra fuente de ignición.
- Utilice solamente un recipiente de combustible homologado.
- No retire el tapón de combustible ni llene el depósito de combustible si el motor está en marcha o está caliente.
- No añada ni drene combustible en un lugar cerrado.
- No guarde la máquina o un recipiente de combustible en un lugar donde pudiera haber una llama desnuda, chispas o una llama piloto, por ejemplo en un calentador de agua u otro electrodoméstico.
- Si se derrama combustible, no intente arrancar el motor; evite crear fuentes de ignición hasta que los vapores del combustible se hayan disipado.

## Instalación

### Piezas sueltas

Utilice la tabla siguiente para verificar que no falta ninguna pieza.

Procedimiento	Descripción	Cant.	Uso
<b>1</b>	No se necesitan piezas	–	Preparación de la máquina.
<b>2</b>	Bomba de combustible Filtro de combustible Abrazadera Manguera	1 1 4 1	Instalación de la bomba de combustible en una máquina Groundsmaster 360.
<b>3</b>	Bomba de combustible Filtro de combustible Abrazadera Perno (1/4" x 5/8") Contratuerca de nylon (1/4") Manguera	1 1 4 2 2 1	Instalación de la bomba de combustible en una máquina Groundsmaster 3280.
<b>4</b>	Bomba de combustible Filtro de combustible Abrazadera Tornillo autorroscante (1/4" x 1/2") Manguera	1 1 4 1 1	Instalación de la bomba de combustible en una máquina Groundsmaster 7200 o 7210.



Procedimiento	Descripción	Cant.	Uso
<b>5</b>	Bomba de combustible	1	Instalación de la bomba de combustible en una máquina Groundsmaster Serie 4000.
	Abrazadera	4	
	Perno de cuello cuadrado (1/4" x 3/4")	2	
	Contratuerca de nylon (1/4")	2	
	Manguera	1	
<b>6</b>	Bomba de combustible	1	Instale la bomba de combustible en una máquina Groundsmaster Serie 3500 o en una máquina Reelmaster Serie 3100 o 3500.
	Filtro de combustible	1	
	Abrazadera	4	
	Tornillo autorroscante (1/4" x 1/2")	2	
	Placa de la bomba de combustible	1	
Manguera	1		
<b>7</b>	Bomba de combustible	1	Instale la bomba de combustible en una máquina Groundsmaster 4500 o 4700 o en una máquina Reelmaster 7000.
	Filtro de combustible	1	
	Abrazadera	4	
	Manguera	1	
<b>8</b>	Bomba de combustible	1	Instalación de la bomba de combustible en una máquina Groundsmaster 4300 o en una máquina Reelmaster Serie 5000.
	Filtro de combustible	1	
	Abrazadera	4	
	Tornillo autorroscante (1/4" x 1/2")	2	
	Manguera	1	
<b>9</b>	Bomba de combustible	1	Instalación de la bomba de combustible en una máquina Reelmaster 6700.
	Filtro de combustible	1	
	Abrazadera	4	
	Perno (1/4" x 5/8")	2	
	Contratuerca de nylon (1/4")	2	
	Manguera	1	
<b>10</b>	Bomba de combustible	1	Instalación de la bomba de combustible en una máquina Multi Pro 5800.
	Filtro de combustible	1	
	Abrazadera	4	
	Espaciador	1	
	Manguera	1	
<b>11</b>	Bomba de combustible	1	Instalación de la bomba de combustible en una máquina MDX-D.
	Filtro de combustible	1	
	Abrazadera	4	
	Perno (1/4" x 5/8")	2	
	Contratuerca de nylon (1/4")	2	
	Manguera	1	
<b>12</b>	Soporte de la bomba de combustible	1	Instalación de la bomba de combustible en una máquina HDX-D.
	Bomba de combustible	1	
	Filtro de combustible	1	
	Abrazadera	4	
	Perno (1/4" x 5/8")	2	
	Contratuerca de nylon (1/4")	2	
	Perno (M8 x 20 mm)	1	
	Manguera	1	

Procedimiento	Descripción	Cant.	Uso
<b>13</b>	Soporte de la bomba de combustible	1	Instalación de la bomba de combustible en una máquina Z Master.
	Bomba de combustible	1	
	Filtro de combustible	1	
	Abrazadera	4	
	Perno (1/4" x 5/8")	2	
	Contratuerca de nylon (1/4")	2	
	Manguera	1	
<b>14</b>	Soporte de la bomba de combustible	1	Instalación de la bomba de combustible en una máquina Greensmaster GR3250.
	Bomba de combustible	1	
	Filtro de combustible	1	
	Abrazadera	4	
	Perno (1/4" x 5/8")	1	
	Contratuerca de nylon (1/4")	1	
	Manguera	1	
<b>15</b>	Placa de la bomba de combustible	1	Instale la bomba de combustible en una máquina Greensmaster GR3400 o GR3420.
	Bomba de combustible	1	
	Filtro de combustible	1	
	Abrazadera	4	
	Perno (1/4" x 5/8")	2	
	Contratuerca de nylon (1/4")	2	
	Manguera	1	
<b>16</b>	Bomba de combustible	1	Instalación de la bomba de combustible en una máquina Dingo TX 1000.
	Filtro de combustible	1	
	Abrazadera	4	
	Perno (1/4" x 5/8")	2	
	Contratuerca de nylon (1/4")	2	
	Manguera	1	
<b>17</b>	Placa de la bomba de combustible	1	Instalación de la bomba de combustible en una máquina Dingo TX 525.
	Bomba de combustible	1	
	Filtro de combustible	1	
	Abrazadera	4	
	Perno (3/8" x 1")	2	
	Contratuerca de nailon (3/8")	2	
	Tornillo autorroscante (1/4" x 1/2")	1	
Manguera	1		

**Nota:** Al instalar la bomba en cualquiera de las máquinas, inspeccione la manguera de combustible y cámbiela según sea necesario.

# 1

## Preparación de la máquina

No se necesitan piezas

### Procedimiento

1. Aparque la máquina en una superficie nivelada.
2. Ponga el freno de estacionamiento.

3. Apague el motor.
4. Baje los accesorios o aperos.
5. Deje que se enfríe la máquina antes de instalar este kit.
6. Desconecte el cable negativo (-) de la batería antes de realizar cualquier reparación.

# 2

## Instalación de la bomba de combustible en una máquina Groundsmaster® 360

### Piezas necesarias en este paso:

1	Bomba de combustible
1	Filtro de combustible
4	Abrazadera
1	Manguera

### Procedimiento

Este procedimiento es para máquinas que tengan los siguientes números de modelo.

Máquina	Número de modelo
Groundsmaster 360 2WD	31230
Groundsmaster 360 4WD	31223
Groundsmaster 360 4WD	31236

Consulte la [Figura 1](#) y la [Figura 2](#) durante este procedimiento.

**Nota:** Instale el filtro de combustible con la flecha apuntando hacia la bomba de combustible.

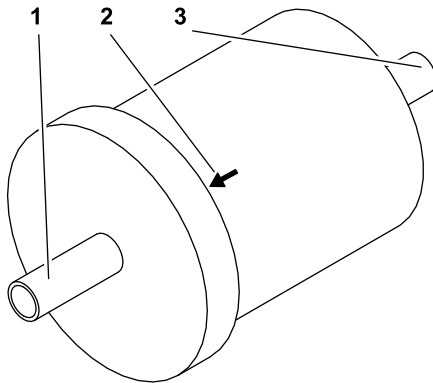


Figura 1

g368968

1. Salida hacia la bomba de combustible
2. La flecha apunta hacia la bomba de combustible
3. Entrada

1. Antes de retirar la bomba existente, cierre con una pinza la manguera de combustible en

ambos lados de la bomba. Esto evitará fugas de combustible al sustituir la bomba.

2. Retire las mangueras de combustible existentes de la bomba de combustible.
3. Retire la bomba de combustible existente de la máquina y guarde las fijaciones.
4. Instale la bomba de combustible nueva utilizando el orificio superior del tubo del bastidor, el orificio superior de la bomba y las fijaciones existentes.
5. Instale una abrazadera en la manguera de combustible existente que viene del separador de agua e instálela en la bomba de combustible nueva. Sujétela con la abrazadera.
6. Mida y corte un trozo de manguera para conectar la bomba de combustible y el filtro de combustible.
7. Instale 2 abrazaderas en la manguera.
8. Instale la manguera en la bomba de combustible y el filtro de combustible y sujétela con las 2 abrazaderas.
9. Instale una abrazadera en la manguera de combustible existente que viene del depósito e instale la manguera de combustible en el filtro nuevo. Sujétela con la abrazadera.
10. Enchufe el conector de la bomba de combustible en el arnés.

# 3

## Instalación de la bomba de combustible en una máquina Groundsmaster 3280.

### Piezas necesarias en este paso:

1	Bomba de combustible
1	Filtro de combustible
4	Abrazadera
2	Perno ( $\frac{1}{4}$ " x $\frac{5}{8}$ " )
2	Contratuerca de nylon ( $\frac{1}{4}$ " )
1	Manguera

### Procedimiento

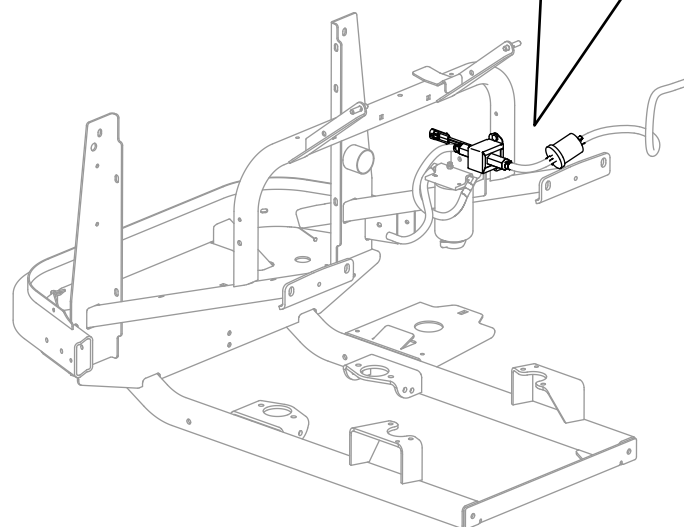
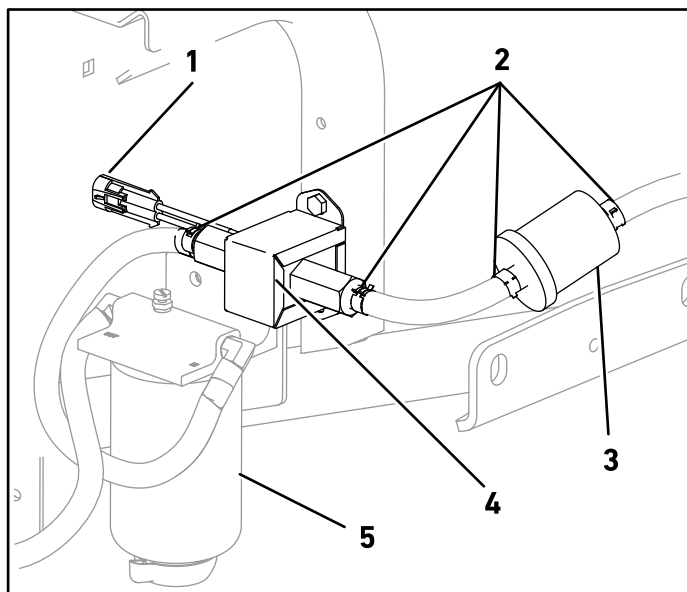
Este procedimiento es para máquinas que tengan los siguientes números de modelo.

Máquina	Número de modelo
Groundsmaster 3280	30344
Groundsmaster 3280	30345

Consulte la [Figura 1](#) y la [Figura 3](#) durante este procedimiento.

**Nota:** Instale el filtro de combustible con la flecha apuntando hacia la bomba de combustible.

1. Antes de retirar la bomba existente, cierre con una pinza la manguera de combustible en ambos lados de la bomba. Esto evitará fugas de combustible al sustituir la bomba.
2. Retire las mangueras de combustible existentes de la bomba de combustible.
3. Retire la bomba de combustible existente de la máquina y deseche las fijaciones.
4. Instale la bomba de combustible nueva en el bastidor de la máquina con 2 pernos ( $\frac{1}{4}$ " x  $\frac{5}{8}$ " ) y 2 contratuercas ( $\frac{1}{4}$ " ).
5. Instale una abrazadera en la manguera de combustible existente que viene del separador de agua e instálela en la bomba de combustible nueva. Sujétela con la abrazadera.
6. Mida y corte un trozo de manguera para conectar la bomba de combustible y el filtro de combustible.

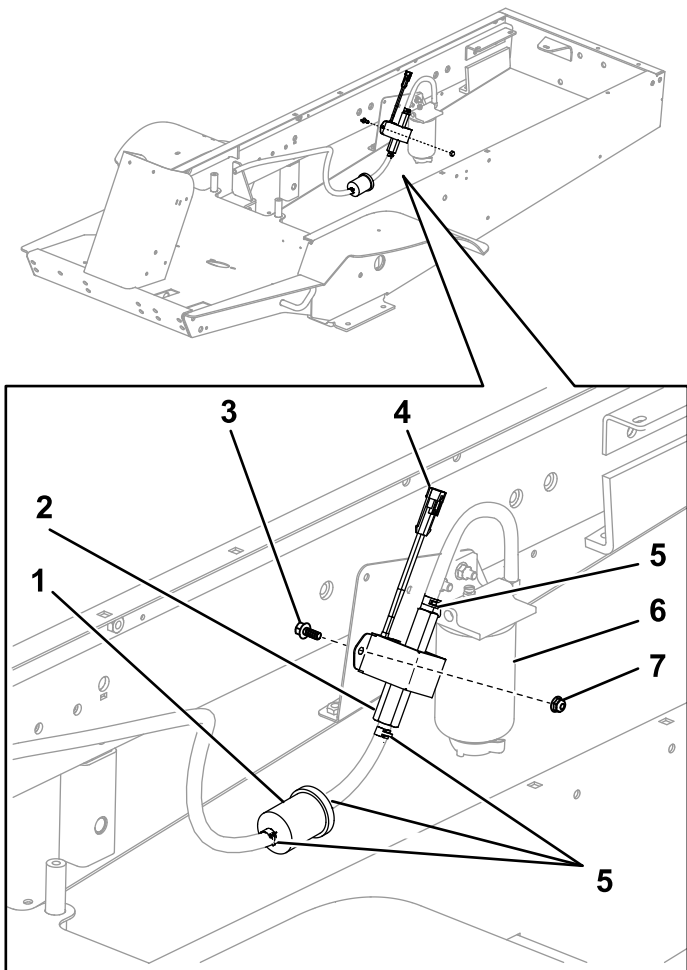


g368644

**Figura 2**

1. Conector de la bomba de combustible
2. Abrazaderas
3. Filtro de combustible
4. Bomba de combustible
5. Separador de agua

7. Instale 2 abrazaderas en la manguera.
8. Instale la manguera en la bomba de combustible y el filtro de combustible y sujétela con las 2 abrazaderas.
9. Instale una abrazadera en la manguera de combustible existente que viene del depósito e instale la manguera de combustible en el filtro nuevo. Sujétela con la abrazadera.
10. Enchufe el conector de la bomba de combustible en el arnés.



**Figura 3**

g368642

- |  |                        |
|--|------------------------|
| 1. Filtro de combustible               | 5. Abrazadera          |
| 2. Bomba de combustible                | 6. Separador de agua   |
| 3. Perno (1/4" x 5/8")                 | 7. Contratuerca (1/4") |
| 4. Conector de la bomba de combustible |                        |

# 4

## Instalación de la bomba de combustible en una máquina Groundsmaster 7200 o 7210

### Piezas necesarias en este paso:

1	Bomba de combustible
1	Filtro de combustible
4	Abrazadera
1	Tornillo autorroscante (1/4" x 1/2")
1	Manguera

### Procedimiento

Este procedimiento es para máquinas que tengan los siguientes números de modelo.

Máquina	Número de modelo
Groundsmaster 7200	30495
Groundsmaster 7200	30495TC
Groundsmaster 7210	30487TC

Consulte la [Figura 1](#) y la [Figura 4](#) durante este procedimiento.

**Nota:** Instale el filtro de combustible con la flecha apuntando hacia la bomba de combustible.

1. Antes de retirar la bomba existente, cierre con una pinza la manguera de combustible en ambos lados de la bomba. Esto evitará fugas de combustible al sustituir la bomba.
2. Retire las mangueras de combustible existentes de la bomba de combustible.
3. Retire la bomba de combustible existente de la máquina y guarde las fijaciones.
4. Instale la bomba de combustible nueva utilizando el orificio inferior de la bomba, el orificio existente del bastidor y el tornillo autorroscante (1/4" x 1/2").
5. Instale una abrazadera en la manguera de combustible existente que viene del separador de agua e instálela en la bomba de combustible nueva. Sujétela con la abrazadera.
6. Mida y corte un trozo de manguera para conectar la bomba de combustible y el filtro de combustible.

7. Instale 2 abrazaderas en la manguera.
8. Instale la manguera en la bomba de combustible y el filtro de combustible y sujétela con las 2 abrazaderas.
9. Instale una abrazadera en la manguera de combustible existente que viene del depósito e instale la manguera de combustible en el filtro nuevo. Sujétela con la abrazadera.
10. Enchufe el conector de la bomba de combustible en el arnés.

# 5

## Instalación de la bomba de combustible en una máquina Groundsmaster Serie 4000

### Piezas necesarias en este paso:

1	Bomba de combustible
4	Abrazadera
2	Perno de cuello cuadrado ( $\frac{1}{4}$ " x $\frac{3}{4}$ " )
2	Contratuercas de nylon ( $\frac{1}{4}$ " )
1	Manguera

### Procedimiento

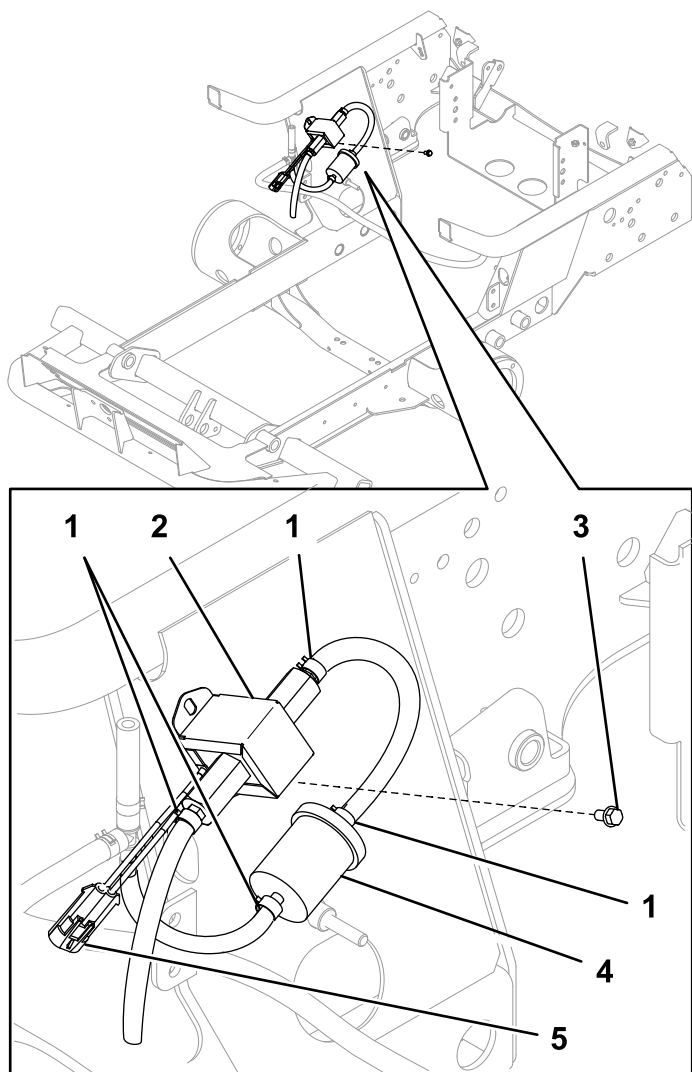
Este procedimiento es para máquinas que tengan los siguientes números de modelo.

Máquina	Número de modelo
Groundsmaster 4100	30604
Groundsmaster 4000	30605
Groundsmaster 4010	30635
Groundsmaster 4110	30643

Consulte la [Figura 5](#) durante este procedimiento.

**Nota:** No instale el filtro para esta máquina.

1. Cierre con una pinza la manguera de combustible que está conectada a la bomba de combustible y al filtro. Esto evitará fugas de combustible al sustituir la bomba.
2. Retire las mangueras de combustible existentes de la bomba de combustible.
3. Retire la bomba de combustible existente de la máquina y deseche las fijaciones.
4. Instale la bomba de combustible nueva usando los 2 pernos de cuello cuadrado ( $\frac{1}{4}$ " x  $\frac{3}{4}$ " ) y las contratuerzas ( $\frac{1}{4}$ " ).
5. Instale una abrazadera en la manguera de combustible existente que viene del separador de agua e instálela en la bomba de combustible nueva. Sujétela con la abrazadera.
6. Instale una abrazadera en la manguera de combustible existente que va al motor e instálela en la bomba de combustible nueva. Sujétela con la abrazadera.

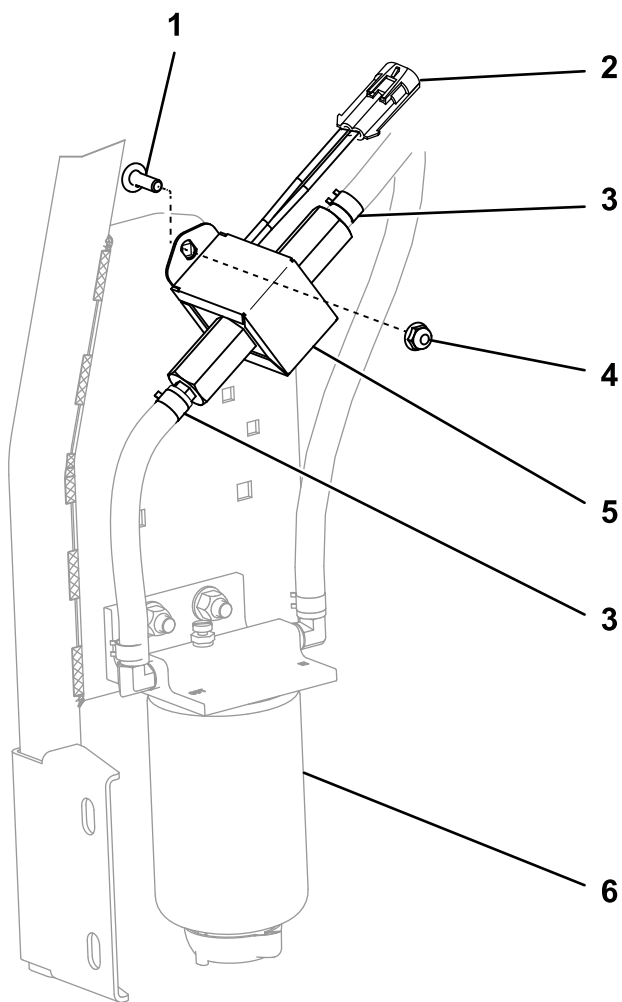


**Figura 4**

g368647

- |   |  |
|---|--|
| 1. Abrazadera   | 4. Filtro de combustible               |
| 2. Bomba de combustible   | 5. Conector de la bomba de combustible |
| 3. Tornillo autorroscante ( $\frac{1}{4}$ " x $\frac{1}{2}$ " ) |  |

7. Enchufe el conector de la bomba de combustible en el arnés.



**Figura 5**

g368645

- |   |                         |
|---|-------------------------|
| 1. Perno de cuello cuadrado (1/4" x 3/4") | 4. Contratuerca (1/4")  |
| 2. Conector de la bomba de combustible    | 5. Bomba de combustible |
| 3. Abrazadera                             | 6. Separador de agua    |

# 6

## Instalación de la bomba de combustible en una máquina Groundsmaster® Serie 3500 o en una máquina Reelmaster® Serie 3100 o 3500

### Piezas necesarias en este paso:

1	Bomba de combustible
1	Filtro de combustible
4	Abrazadera
2	Tornillo autorroscante (1/4" x 1/2")
1	Placa de la bomba de combustible
1	Manguera

### Procedimiento

Este procedimiento es para máquinas que tengan los siguientes números de modelo.

Máquina	Número de modelo
Groundsmaster 3500-D	30807
Groundsmaster 3500-D	30839
Groundsmaster 3500-D	30849
Reelmaster 3100	03170
Reelmaster 3100	03171
Reelmaster 3105	03174
Reelmaster 3550	03910
Reelmaster 3555	03820
Reelmaster 3575	03821

Consulte la [Figura 1](#) y la [Figura 6](#) durante este procedimiento.

**Nota:** Instale el filtro de combustible con la flecha apuntando hacia la bomba de combustible.

1. Antes de retirar la bomba existente, cierre con una pinza la manguera de combustible en ambos lados de la bomba. Esto evitará fugas de combustible al sustituir la bomba.
2. Retire las mangueras existentes de la bomba de combustible.

# 7

## Instalación de la bomba de combustible en una máquina Groundsmaster® 4500 o 4700 o en una máquina Reelmaster® 7000

### Piezas necesarias en este paso:

1	Bomba de combustible
1	Filtro de combustible
4	Abrazadera
1	Manguera

### Procedimiento

Este procedimiento es para máquinas que tengan los siguientes números de modelo y números de modelo TE.

Máquina	Número de modelo
Groundsmaster 4500	30873(TE)
Groundsmaster 4700	30874(TE)
Groundsmaster 4500	30893(TE)
Groundsmaster 4700	30899(TE)
Reelmaster 7000	03781(TE)

Consulte la [Figura 1](#) y la [Figura 7](#) durante este procedimiento.

**Nota:** Instale el filtro de combustible con la flecha apuntando hacia la bomba de combustible.

1. Antes de retirar la bomba existente, cierre con una pinza la manguera de combustible en ambos lados de la bomba. Esto evitará fugas de combustible al sustituir la bomba.
2. Retire las mangueras existentes de la bomba de combustible.
3. Retire la bomba de combustible existente de la máquina y guarde las fijaciones.
4. Para las máquinas Groundsmaster 4500 y 4700, instale la bomba de combustible nueva utilizando el orificio superior de la bomba y fijela al tubo del bastidor con una fijación existente.
5. Para las máquinas Reelmaster 7000, instale la bomba de combustible nueva utilizando ambos

3. Retire la bomba de combustible existente de la máquina y guarde las fijaciones.
4. Instale la bomba de combustible nueva en la placa de la bomba de combustible con los 2 tornillos autorroscantes (¼" x ½").
5. Instale la bomba de combustible nueva y la placa con las fijaciones existentes en el bloque motor.
6. Instale una abrazadera en la manguera de combustible que está conectada al separador de agua e instálela en la bomba de combustible nueva. Sujete la manguera con la abrazadera.
7. Mida y corte un trozo de manguera para conectar la bomba de combustible y el filtro de combustible.
8. Instale 2 abrazaderas en la manguera.
9. Instale la manguera en la bomba de combustible y el filtro de combustible y sujétela con las 2 abrazaderas.
10. Instale una abrazadera en la manguera de combustible existente que viene del depósito e instale la manguera de combustible en el filtro nuevo. Sujete la manguera con la abrazadera.
11. Enchufe el conector de la bomba de combustible en el arnés.

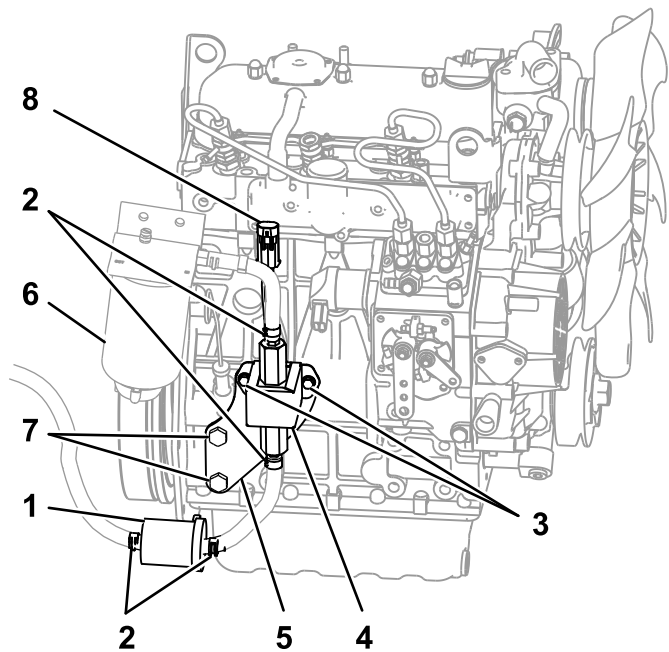


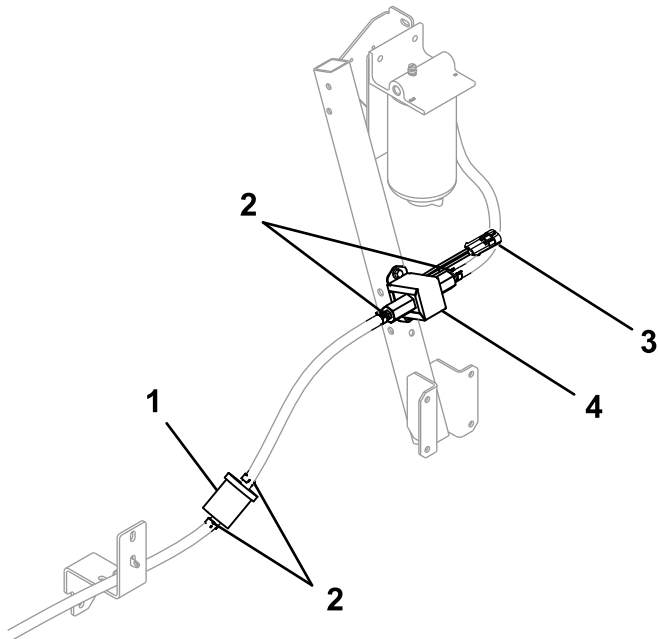
Figura 6

g368643

- |                                     |  |
|-------------------------------------|--|
| 1. Filtro de combustible            | 5. Placa de la bomba de combustible    |
| 2. Abrazadera                       | 6. Separador de agua                   |
| 3. Tornillo autorroscante (¼" x ½") | 7. Pernos existentes                   |
| 4. Bomba de combustible             | 8. Conector de la bomba de combustible |

orificios de la bomba, y fíjela al tubo del bastidor con las fijaciones existentes.

6. Instale una abrazadera en la manguera de combustible que está conectada al separador de agua e instálela en la bomba de combustible nueva. Sujete la manguera con la abrazadera.
7. Mida y corte un trozo de manguera para conectar la bomba de combustible y el filtro de combustible.
8. Instale 2 abrazaderas en la manguera.
9. Instale la manguera en la bomba de combustible y el filtro de combustible y sujétela con las 2 abrazaderas.
10. Instale una abrazadera en la manguera de combustible existente que viene del depósito e instale la manguera de combustible en el filtro nuevo. Sujete la manguera con la abrazadera.
11. Enchufe el conector de la bomba de combustible en el arnés.



**Figura 7**

g368646

- |                          |  |
|--------------------------|--|
| 1. Filtro de combustible | 3. Conector de la bomba de combustible |
| 2. Abrazadera            | 4. Bomba de combustible                |

# 8

## Instalación de la bomba de combustible en una máquina Groundsmaster 4300 o en una máquina Reelmaster Serie 5000.

### Piezas necesarias en este paso:

1	Bomba de combustible
1	Filtro de combustible
4	Abrazadera
2	Tornillo autorroscante (¼" x ½")
1	Manguera

### Procedimiento

Este procedimiento es para máquinas que tengan los siguientes números de modelo y números de modelo TE.

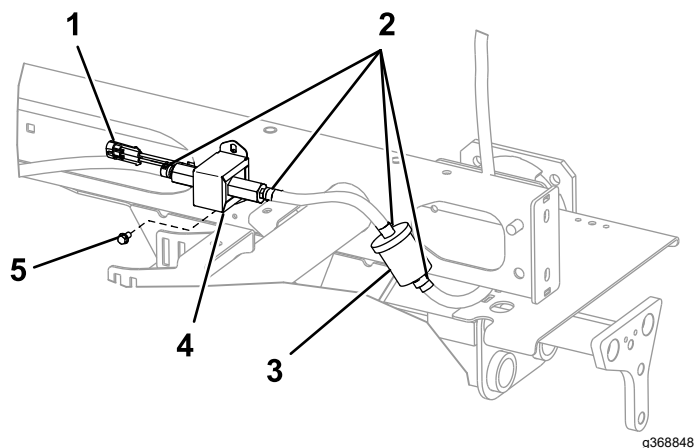
Máquina	Número de modelo
Groundsmaster 4300	30853
Reelmaster 5010-H	03674
Reelmaster 5410	03675
Reelmaster 5510	03676(TE)
Reelmaster 5610 4WD	03678(TE)

Consulte la [Figura 1](#) y la [Figura 8](#) durante este procedimiento.

**Nota:** Instale el filtro de combustible con la flecha apuntando hacia la bomba de combustible.

1. Antes de retirar la bomba existente, cierre con una pinza la manguera de combustible en ambos lados de la bomba. Esto evitará fugas de combustible al sustituir la bomba.
2. Retire las mangueras existentes de la bomba de combustible.
3. Retire la bomba de combustible existente de la máquina y deseche las fijaciones.
4. Instale la bomba de combustible nueva en el bastidor utilizando el orificio existente con los 2 tornillos autorroscantes (¼" x ½").
5. Instale una abrazadera en la manguera de combustible que está conectada al motor e

- instálela en la bomba de combustible nueva. Sujete la manguera con la abrazadera.
- Mida y corte un trozo de manguera para conectar la bomba de combustible y el filtro de combustible.
  - Instale 2 abrazaderas en la manguera.
  - Instale la manguera en la bomba de combustible y el filtro de combustible y sujétela con las 2 abrazaderas.
  - Instale una abrazadera en la manguera de combustible existente que viene del depósito e instale la manguera de combustible en el filtro nuevo. Sujete la manguera con la abrazadera.
  - Enchufe el conector de la bomba de combustible en el arnés.



**Figura 8**

- |  |   |
|--|---|
| 1. Conector de la bomba de combustible | 4. Bomba de combustible                 |
| 2. Abrazadera                          | 5. Tornillo autorroscante (1/4" x 1/2") |
| 3. Filtro de combustible               |   |

# 9

## Instalación de la bomba de combustible en una máquina Reelmaster 6700.

### Piezas necesarias en este paso:

1	Bomba de combustible
1	Filtro de combustible
4	Abrazadera
2	Perno (1/4" x 5/8")
2	Contratuercas de nylon (1/4")
1	Manguera

### Procedimiento

Este procedimiento es para máquinas que tengan los siguientes números de modelo.

Máquina	Número de modelo
Reelmaster 6700	03813

Consulte la [Figura 1](#) y la [Figura 9](#) durante este procedimiento.

**Nota:** Instale el filtro de combustible con la flecha apuntando hacia la bomba de combustible.

- Antes de retirar la bomba existente, cierre con una pinza la manguera de combustible en ambos lados de la bomba. Esto evitará fugas de combustible al sustituir la bomba.
- Retire las mangueras de combustible existentes de la bomba de combustible.
- Retire la bomba de combustible existente de la máquina y guarde las fijaciones.
- Instale la bomba de combustible nueva utilizando la ranura existente de la placa con 2 pernos (1/4" x 5/8") y 2 contratuerzas (1/4").
- Instale una abrazadera en la manguera de combustible existente que está conectada al motor e instálela en la bomba de combustible nueva. Sujete la manguera con la abrazadera.
- Instale una abrazadera en la manguera de combustible que está conectada al separador de agua e instálela en la bomba de combustible nueva.
- Mida y corte un trozo de manguera para conectar la bomba de combustible y el filtro de combustible.

# 10

## Instalación de la bomba de combustible en una máquina Multi Pro® 5800

### Piezas necesarias en este paso:

1	Bomba de combustible
1	Filtro de combustible
4	Abrazadera
1	Espaciador
1	Manguera

### Procedimiento

Este procedimiento es para máquinas que tengan los siguientes números de modelo.

Máquina	Número de modelo
Multi Pro 5800	41393

Consulte la [Figura 1](#) y la [Figura 10](#) durante este procedimiento.

**Nota:** Instale el filtro de combustible con la flecha apuntando hacia la bomba de combustible.

1. Antes de retirar la bomba existente, cierre con una pinza la manguera de combustible en ambos lados de la bomba. Esto evitará fugas de combustible al sustituir la bomba.
2. Retire las mangueras de combustible existentes de la bomba de combustible.
3. Retire la bomba de combustible existente de la máquina y guarde las fijaciones.
4. Instale la bomba de combustible nueva utilizando el orificio superior, la ranura existente de la placa del bastidor y las fijaciones existentes con el nuevo espaciador.
5. Instale una abrazadera en la manguera de combustible existente que viene del separador de agua e instálela en la bomba de combustible nueva. Sujétela con la abrazadera.
6. Mida y corte un trozo de manguera para conectar la bomba de combustible y el filtro de combustible.
7. Instale 2 abrazaderas en la manguera.
8. Instale la manguera en la bomba de combustible y el filtro de combustible y sujétela con las 2 abrazaderas.

8. Instale 2 abrazaderas en la manguera.
9. Instale la manguera en la bomba de combustible y el filtro de combustible y sujétela con las 2 abrazaderas.
10. Instale una abrazadera en la manguera de combustible existente que viene del depósito e instale la manguera de combustible en el filtro nuevo. Sujete la manguera con la abrazadera.
11. Enchufe el conector de la bomba de combustible en el arnés.

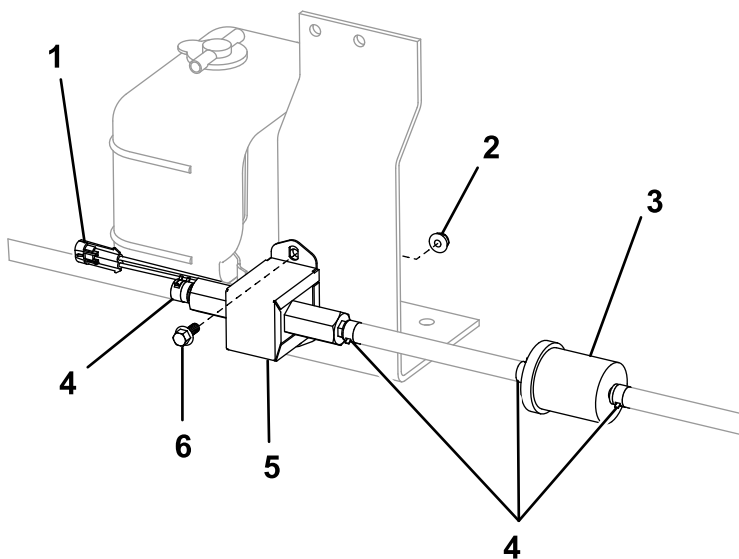


Figura 9

g368859

- |  |                         |
|--|-------------------------|
| 1. Conector de la bomba de combustible | 4. Abrazadera           |
| 2. Contratuerca (1/4")                 | 5. Bomba de combustible |
| 3. Filtro de combustible               | 6. Perno (1/4" x 5/8")  |

# 11

## Instalación de la bomba de combustible en una máquina Workman® MDX-D

### Piezas necesarias en este paso:

1	Bomba de combustible
1	Filtro de combustible
4	Abrazadera
2	Perno (1/4" x 5/8")
2	Contratuerca de nylon (1/4")
1	Manguera

### Procedimiento

Este procedimiento es para máquinas que tengan los siguientes números de modelo.

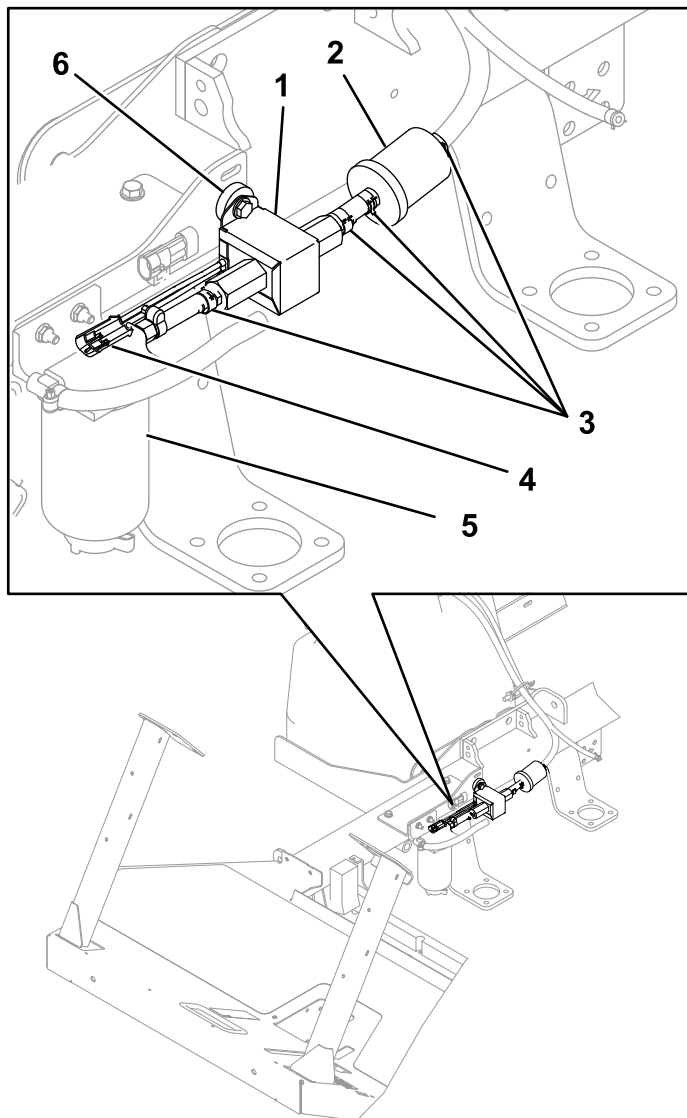
Máquina	Número de modelo
MDX-D	07236
MDX-D	07236TC

Consulte la [Figura 1](#), la [Figura 11](#) y la [Figura 12](#) durante este procedimiento.

**Nota:** Instale el filtro de combustible con la flecha apuntando hacia la bomba de combustible.

1. Para acceder a la bomba de combustible, retire la base del asiento, retire la correa del depósito y deslice el depósito para poder acceder a la bomba.
2. Antes de retirar la bomba existente, cierre con una pinza la manguera de combustible en ambos lados de la bomba. Esto evitará fugas de combustible al sustituir la bomba.
3. Retire las mangueras de combustible existentes de la bomba de combustible.
4. Retire la bomba de combustible existente y la espuma de montaje de la máquina y deseche las fijaciones.
5. Localice, marque y perforo 2 orificios (9/32") en las placas traseras del bastidor, como se muestra en la [Figura 11](#).

9. Instale una abrazadera en la manguera de combustible existente que viene del depósito e instale la manguera de combustible en el filtro nuevo. Sujétela con la abrazadera.
10. Enchufe el conector de la bomba de combustible en el arnés.



**Figura 10**

- |                          |  |
|--------------------------|--|
| 1. Bomba de combustible  | 4. Conector de la bomba de combustible |
| 2. Filtro de combustible | 5. Separador de agua                   |
| 3. Abrazadera            | 6. Espaciador                          |

## ⚠ ADVERTENCIA

Si utiliza un taladro sin la protección ocular adecuada, puede que salten residuos al ojo y le causen lesiones.

Al taladrar, lleve siempre protección ocular.

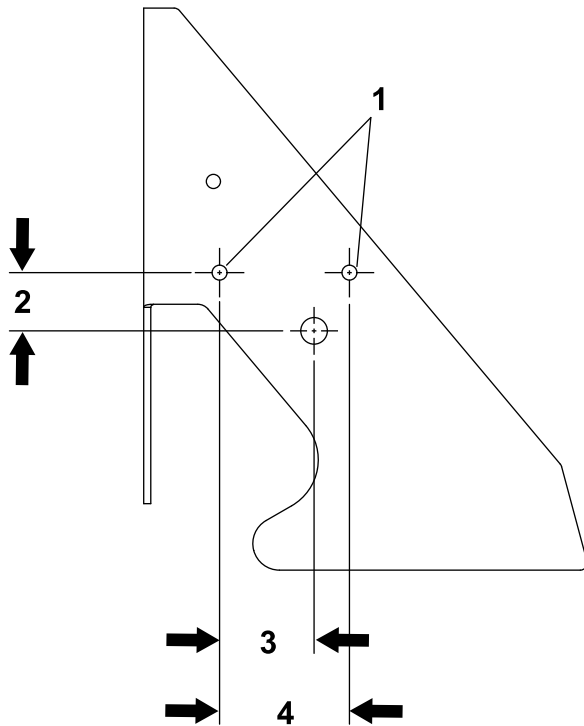
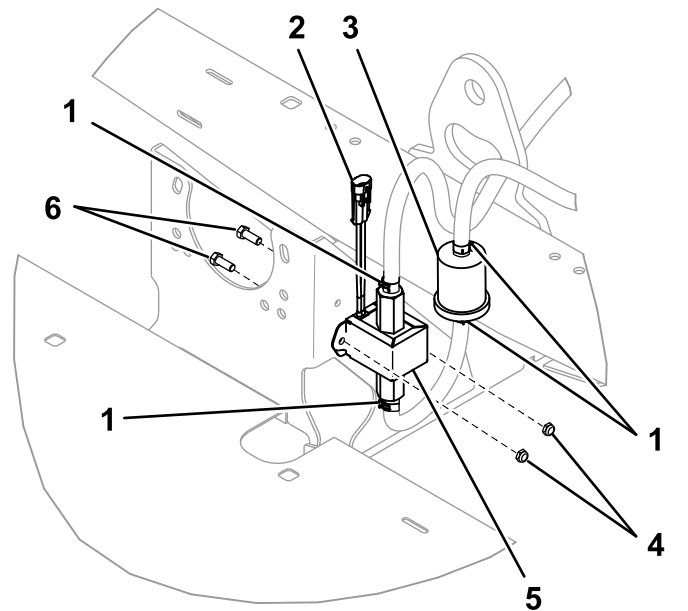


Figura 11

g368817

- |                      |            |
|----------------------|------------|
| 1. Orificio de 9/32" | 3. 44,5 mm |
| 2. 28,6 mm           | 4. 63,5 mm |



g368861

Figura 12

- |  |                         |
|--|-------------------------|
| 1. Abrazadera                          | 4. Contratuerca (1/4")  |
| 2. Conector de la bomba de combustible | 5. Bomba de combustible |
| 3. Filtro de combustible               | 6. Perno (1/4" x 5/8")  |

- Usando los orificios nuevos, instale la bomba de combustible nueva con 2 pernos (1/4" x 5/8") y 2 contratuercas (1/4").
- Instale una abrazadera en la manguera de combustible existente e instálela en la bomba de combustible nueva.
- Mida y corte un trozo de manguera para conectar la bomba de combustible y el filtro de combustible.
- Instale 2 abrazaderas en la manguera.
- Instale la manguera en la bomba de combustible y el filtro de combustible y sujétela con 2 abrazaderas.
- Instale una abrazadera en la manguera de combustible existente que viene del depósito e instale la manguera de combustible en el filtro nuevo. Sujete la manguera con la abrazadera.
- Enchufe el conector de la bomba de combustible en el arnés.

# 12

## Instalación de la bomba de combustible en una máquina Workman Serie HDX-D

### Piezas necesarias en este paso:

1	Soporte de la bomba de combustible
1	Bomba de combustible
1	Filtro de combustible
4	Abrazadera
2	Perno (1/4" x 5/8")
2	Contratuerca de nylon (1/4")
1	Perno (M8 x 20 mm)
1	Manguera

### Procedimiento

Este procedimiento es para máquinas que tengan los siguientes números de modelo.

Máquina	Número de modelo
HDX-D	07379
HDX-D	07385
HDX-D	07385TC
HDX-D 4WD	07387
HDX-D 4WD	07387TC

Consulte la [Figura 1](#) y la [Figura 13](#) durante este procedimiento.

**Nota:** Instale el filtro de combustible con la flecha apuntando hacia la bomba de combustible.

1. Antes de retirar la bomba existente, cierre con una pinza la manguera de combustible en ambos lados de la bomba. Esto evitará fugas de combustible al sustituir la bomba.
2. Retire las mangueras de combustible existentes de la bomba de combustible.
3. Retire la bomba de combustible existente y el soporte de montaje de la máquina y guarde las fijaciones.
4. Instale la bomba de combustible nueva en el soporte de la bomba de combustible nueva con 2 pernos (1/4" x 5/8") y 2 contratuercas (1/4").
5. Instale la bomba y el soporte en el motor con un perno existente y un perno nuevo (M8 x 20 mm).
6. Instale una abrazadera en la manguera de combustible existente que viene del separador de agua e instálela en la bomba de combustible nueva. Sujétela con la abrazadera.
7. Mida y corte un trozo de manguera para conectar la bomba de combustible y el filtro de combustible.
8. Instale 2 abrazaderas en la manguera.
9. Instale la manguera en la bomba de combustible y el filtro de combustible y sujétela con 2 abrazaderas.
10. Instale una abrazadera en la manguera de combustible existente que viene del depósito e instale la manguera de combustible en el filtro nuevo. Sujétela con la abrazadera.
11. Enchufe el conector de la bomba de combustible en el arnés.

# 13

## Instalación de la bomba de combustible en una máquina Z Master.

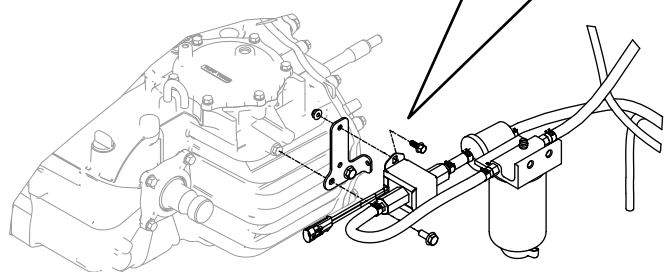
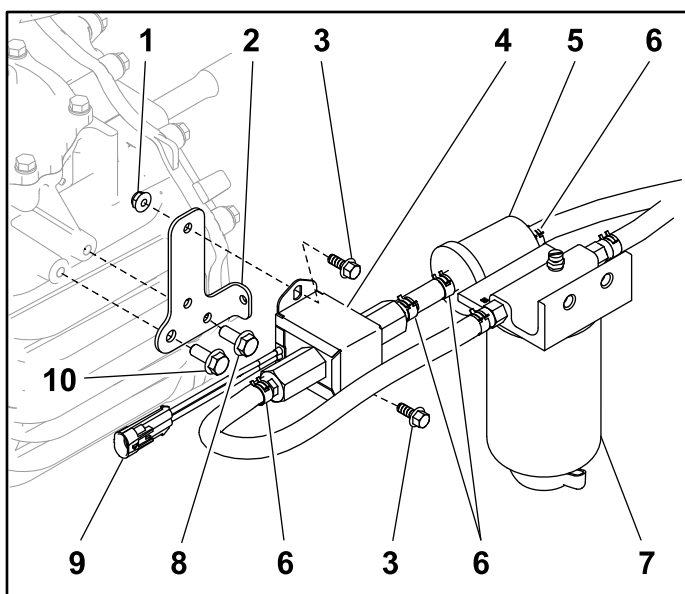
Piezas necesarias en este paso:

1	Soporte de la bomba de combustible
1	Bomba de combustible
1	Filtro de combustible
4	Abrazadera
2	Perno (1/4" x 5/8")
2	Contratuerca de nylon (1/4")
1	Manguera

## Procedimiento

Este procedimiento es para máquinas que tengan los siguientes números de modelo.

Máquina	Número de modelo
Z Master 7000, unidad de corte de 52"	72266
Z Master 7000, unidad de corte de 60"	72267
Z Master 7000, unidad de corte de 72"	72274
Z Master 7000, unidad de corte de 132 cm	72264TE
Z Master 7000, unidad de corte de 152 cm	72265TE
Z Master 7000, unidad de corte de 132 cm	72279TE
Z Master 7000, unidad de corte de 72"	74274
Z Master Z595, unidad de corte de 72"	74274CP
Z Master 7000, unidad de corte de 60"	74267
Z Master 580D, unidad de corte de 60"	74267CP
Z Master 7000, unidad de corte de 52"	74266
Z Master 580D, unidad de corte de 52"	74266CP
Z Master 7000, unidad de corte de 132 cm	74279TE



g368844

Figura 13

- |                                       |  |
|---------------------------------------|--|
| 1. Contratuerca (1/4")                | 6. Abrazadera                          |
| 2. Soporte de la bomba de combustible | 7. Separador de agua                   |
| 3. Perno (1/4" x 5/8")                | 8. Perno existente                     |
| 4. Bomba de combustible               | 9. Conector de la bomba de combustible |
| 5. Filtro de combustible              | 10. Perno (M8 x 20 mm)                 |

Z Master 7000, unidad de corte de 152 cm	74265TE
Z Master 7000, unidad de corte de 132 cm	74264TE

Consulte la [Figura 1](#), la [Figura 14](#), la [Figura 15](#) y la [Figura 16](#) durante este procedimiento.

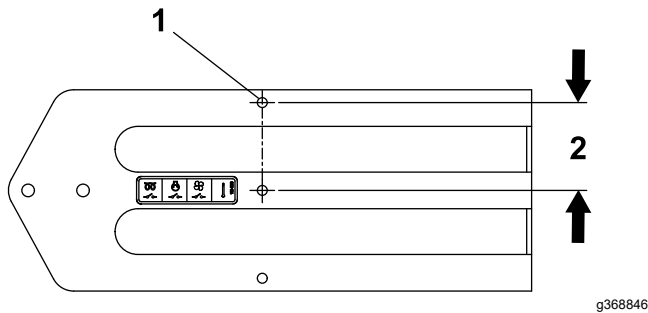
**Nota:** Instale el filtro de combustible con la flecha apuntando hacia la bomba de combustible.

1. Antes de retirar la bomba existente, cierre con una pinza la manguera de combustible en ambos lados de la bomba. Esto evitará fugas de combustible al sustituir la bomba.
2. Retire las mangueras de combustible existentes de la bomba de combustible.
3. Retire la bomba de combustible existente de la máquina y deseche las fijaciones.
4. Para máquinas internacionales solamente, localice, marque y perfore un orificio (9/32") en el protector, como se muestra en la [Figura 14](#) y la [Figura 16](#).

### ⚠ ADVERTENCIA

Si utiliza un taladro sin la protección ocular adecuada, puede que salten residuos al ojo y le causen lesiones.

Al taladrar, lleve siempre protección ocular.

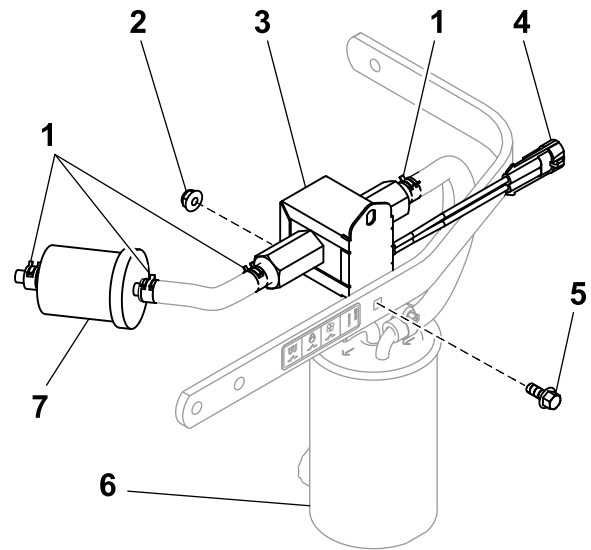


**Figura 14**

1. Orificio de 9/32"
2. 63,5 mm

de agua e instálela en la bomba de combustible nueva. Sujétela con la abrazadera.

8. Mida y corte un trozo de manguera para conectar la bomba de combustible y el filtro de combustible.
9. Instale 2 abrazaderas en la manguera.
10. Instale la manguera en la bomba de combustible y el filtro de combustible y sujétela con 2 abrazaderas.
11. Instale una abrazadera en la manguera de combustible existente que viene del depósito e instale la manguera de combustible en el filtro nuevo. Sujétela con la abrazadera.
12. Enchufe el conector de la bomba de combustible en el arnés.



**Figura 15**

Máquinas destinadas a los EE. UU.

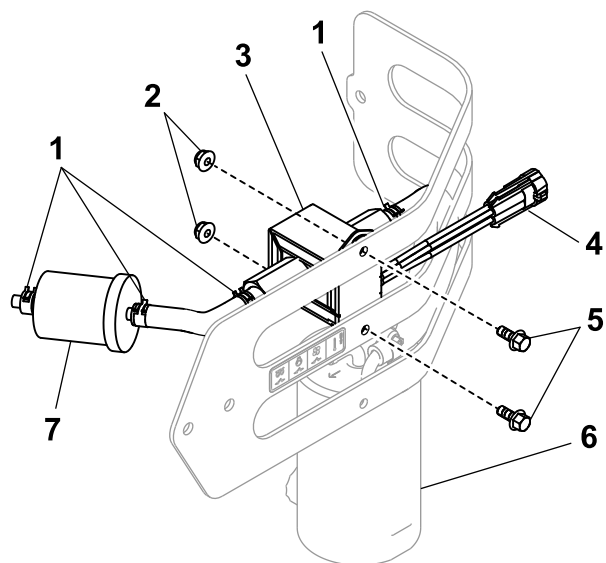
- |  |                          |
|--|--------------------------|
| 1. Abrazadera                          | 5. Perno (1/4" x 5/8")   |
| 2. Contratuerca (1/4")                 | 6. Separador de agua     |
| 3. Bomba de combustible                | 7. Filtro de combustible |
| 4. Conector de la bomba de combustible |                          |

5. Para máquinas destinadas a los EE. UU., instale la bomba de combustible nueva utilizando el orificio inferior de la bomba con un perno (1/4" x 5/8") y una contratuerca (1/4"); consulte [Figura 15](#). Solo se utiliza una tuerca y un perno en máquinas destinadas a los EE. UU.
6. Para máquinas internacionales, instale la bomba de combustible nueva usando ambos orificios de la bomba y fíjela con 2 pernos (1/4" x 5/8") y 2 contratuercas (1/4"); consulte la [Figura 16](#).
7. Instale una abrazadera en la manguera de combustible existente que viene del separador

Máquina	Número de modelo
Greensmaster GR3250	04384

Consulte la [Figura 1](#) y la [Figura 17](#) durante este procedimiento.

**Nota:** Instale el filtro de combustible con la flecha apuntando hacia la bomba de combustible.



g368818

**Figura 16**  
Máquinas internacionales

- |  |                          |
|--|--------------------------|
| 1. Abrazadera                          | 5. Perno (1/4" x 5/8")   |
| 2. Contratuerca (1/4")                 | 6. Separador de agua     |
| 3. Bomba de combustible                | 7. Filtro de combustible |
| 4. Conector de la bomba de combustible |                          |

1. Antes de retirar la bomba existente, cierre con una pinza la manguera de combustible en ambos lados de la bomba. Esto evitará fugas de combustible al sustituir la bomba.
2. Retire las mangueras de combustible existentes de la bomba de combustible.
3. Retire la bomba de combustible existente y deseche las fijaciones.
4. Instale la bomba de combustible nueva utilizando el orificio superior de la bomba y el orificio inferior de la placa del bastidor.
5. Sujete la bomba con un perno (1/4" x 5/8") y una contratuerca (1/4").
6. Instale una abrazadera en la manguera de combustible existente que viene del separador de agua e instálela en la bomba de combustible nueva. Sujétela con la abrazadera.
7. Mida y corte un trozo de manguera para conectar la bomba de combustible y el filtro de combustible.
8. Instale 2 abrazaderas en la manguera.
9. Instale la manguera en la bomba de combustible y el filtro de combustible y sujétela con las 2 abrazaderas.
10. Instale una abrazadera en la manguera de combustible existente que viene del depósito e instale la manguera de combustible en el filtro nuevo. Sujétela con la abrazadera.
11. Enchufe el conector de la bomba de combustible en el arnés.

# 14

## Instalación de la bomba de combustible en una máquina Greensmaster GR3250.

### Piezas necesarias en este paso:

1	Soporte de la bomba de combustible
1	Bomba de combustible
1	Filtro de combustible
4	Abrazadera
1	Perno (1/4" x 5/8")
1	Contratuerca de nylon (1/4")
1	Manguera

## Procedimiento

Este procedimiento es para máquinas que tengan los siguientes números de modelo.

# 15

## Instale la bomba de combustible en una máquina Greensmaster GR3400 o GR3420.

Piezas necesarias en este paso:

1	Placa de la bomba de combustible
1	Bomba de combustible
1	Filtro de combustible
4	Abrazadera
2	Perno (1/4" x 5/8")
2	Contratuerca de nylon (1/4")
1	Manguera

## Procedimiento

Este procedimiento es para máquinas que tengan los siguientes números de modelo.

Máquina	Número de modelo
Greensmaster GR3400	04520
Greensmaster GR3420	04540

Consulte la [Figura 1](#) y la [Figura 18](#) durante este procedimiento.

**Nota:** Instale el filtro de combustible con la flecha apuntando hacia la bomba de combustible.

1. Antes de retirar la bomba existente, cierre con una pinza la manguera de combustible en ambos lados de la bomba. Esto evitará fugas de combustible al sustituir la bomba.
2. Retire las mangueras de combustible existentes de la bomba de combustible.
3. Retire la bomba de combustible existente y el soporte del radiador y deseche las fijaciones.
4. Instale la placa de la bomba nueva en el radiador con un perno (1/4" x 5/8") y una contratuerca (1/4").
5. Instale la bomba de combustible nueva en la placa nueva, utilizando el orificio superior de la bomba con un perno (1/4" x 5/8") y una contratuerca (1/4").
6. Instale una abrazadera en la manguera de combustible existente que viene del separador

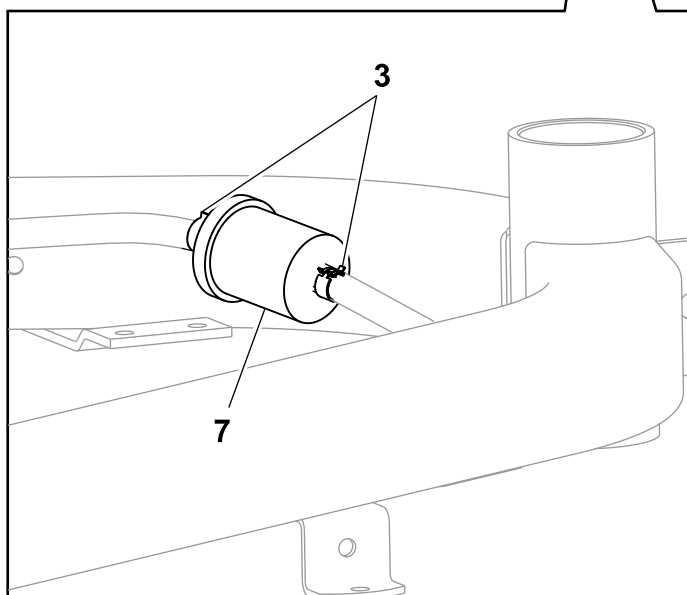
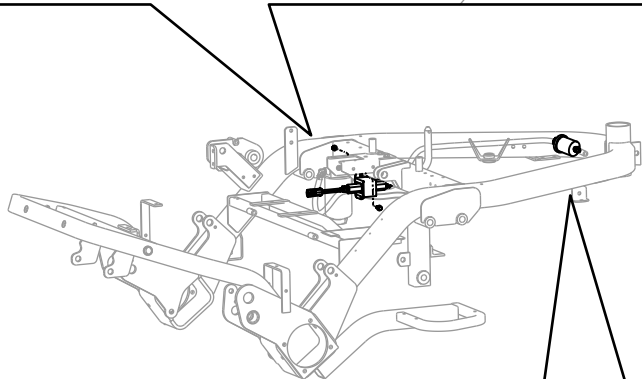
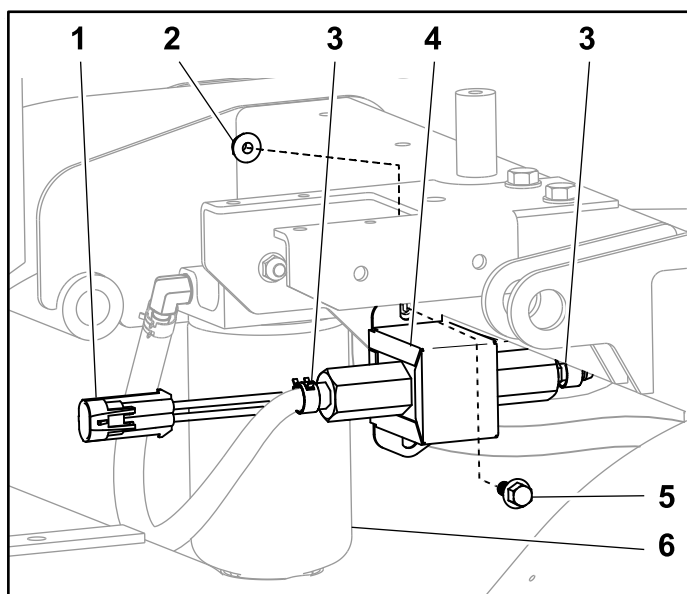


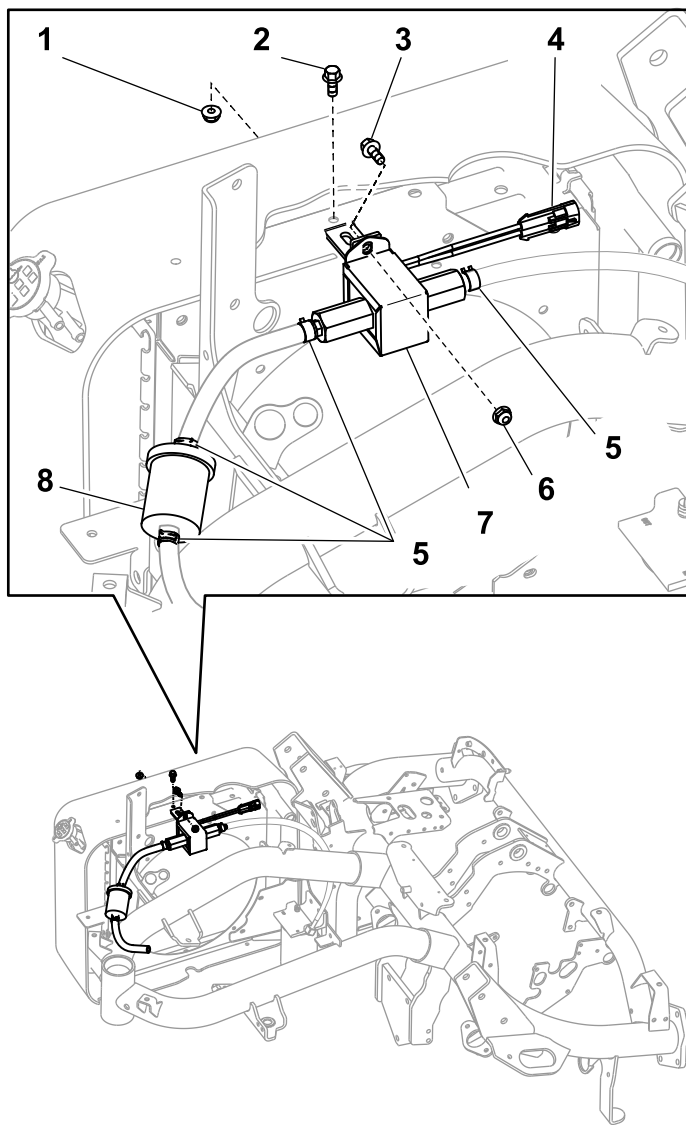
Figura 17

g368911

- |  |                          |
|--|--------------------------|
| 1. Conector de la bomba de combustible | 5. Perno (1/4" x 5/8")   |
| 2. Contratuerca (1/4")                 | 6. Separador de agua     |
| 3. Abrazadera                          | 7. Filtro de combustible |
| 4. Bomba de combustible                |                          |

de agua e instálela en la bomba de combustible nueva. Sujétela con la abrazadera.

7. Mida y corte un trozo de manguera para conectar la bomba de combustible y el filtro de combustible.
8. Instale 2 abrazaderas en la manguera.
9. Instale la manguera en la bomba de combustible y el filtro de combustible y sujétela con las 2 abrazaderas.
10. Instale una abrazadera en la manguera de combustible existente que viene del depósito e instale la manguera de combustible en el filtro nuevo. Sujétela con la abrazadera.
11. Enchufe el conector de la bomba de combustible en el arnés.



**Figura 18**

- |  |                          |
|--|--------------------------|
| 1. Contratuerca (1/4")                 | 6.                       |
| 2. Perno (1/4" x 5/8")                 | 7. Bomba de combustible  |
| 3.                                     | 8. Filtro de combustible |
| 4. Conector de la bomba de combustible | 9. Separador de agua     |
| 5. Abrazadera                          |                          |

g368980

# 16

## Instalación de la bomba de combustible en una máquina Dingo® TX 1000

### Piezas necesarias en este paso:

1	Bomba de combustible
1	Filtro de combustible
4	Abrazadera
2	Perno ( $\frac{1}{4}$ " x $\frac{5}{8}$ " )
2	Contratuerca de nylon ( $\frac{1}{4}$ " )
1	Manguera

### Procedimiento

Este procedimiento es para máquinas que tengan los siguientes números de modelo.

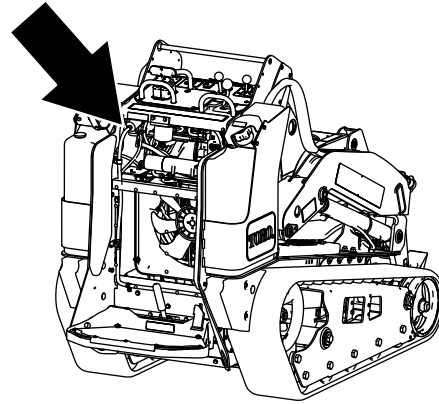
Máquina	Número de modelo
Dingo TX 1000	22327
Dingo TX 1000	22327G
Dingo TX 1000	22327HD
Dingo TX 1000	22328
Dingo TX 1000	22328HD

Consulte la [Figura 1](#), la [Figura 19](#) y la [Figura 20](#) durante este procedimiento.

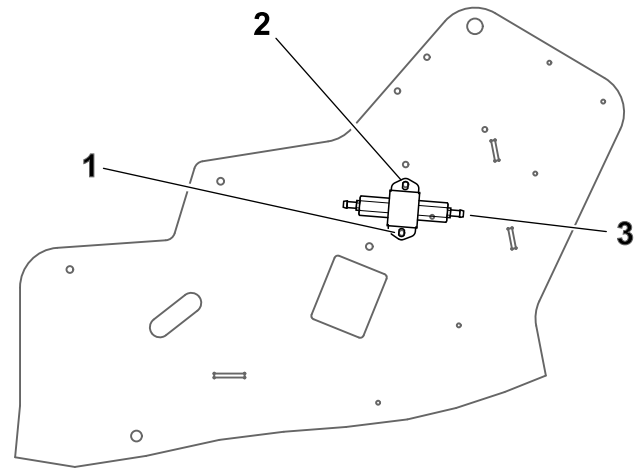
**Nota:** Instale el filtro de combustible con la flecha apuntando hacia la bomba de combustible.

1. Retire las abrazaderas de las mangueras y las mangueras de combustible existentes de la bomba de combustible.
2. Retire la bomba de combustible existente de la máquina y deseche las fijaciones.

3. Utilizando la bomba de combustible nueva como plantilla, alinee el taladro superior de la bomba con el taladro inferior existente en el bastidor. Marque la ubicación del taladro inferior de la bomba.



g369878



g381740

**Figura 19**

1. Realice un taladro de  $\frac{9}{32}$ " aquí.
2. Taladro existente
3. Nueva bomba de combustible

4. Retire la bomba y realice un taladro ( $\frac{9}{32}$ " ) en el lugar marcado.

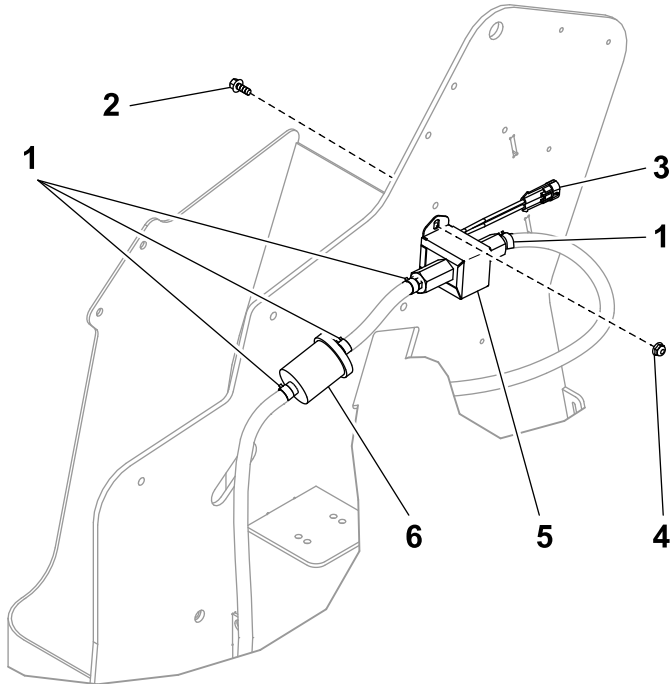
**Importante:** Asegúrese de no dañar ningún cable ni ninguna manguera dentro del bastidor.

### ⚠ ADVERTENCIA

Si utiliza un taladro sin la protección ocular adecuada, puede que salten residuos al ojo y le causen lesiones.

Al taladrar, lleve siempre protección ocular.

5. Instale la nueva bomba de combustible con 2 pernos ( $\frac{1}{4}$ " x  $\frac{5}{8}$ ") y 2 contratuercas ( $\frac{1}{4}$ "), tal y como se muestra en la [Figura 20](#).



**Figura 20**

g369030

- |  |                                     |
|--|-------------------------------------|
| 1. Abrazadera                                  | 4. Contratuerca ( $\frac{1}{4}$ " ) |
| 2. Perno ( $\frac{1}{4}$ " x $\frac{5}{8}$ " ) | 5. Bomba de combustible             |
| 3. Conector de la bomba de combustible         | 6. Filtro de combustible            |
- 
6. Instale una abrazadera en la manguera de combustible existente que viene del motor e instálela en la bomba de combustible nueva. Sujétela con la abrazadera.
  7. Retire el filtro de combustible existente.
  8. Instale una abrazadera en la manguera de combustible existente que viene del depósito e instale la manguera de combustible en el filtro nuevo. Sujétela con la abrazadera.
  9. Mida y corte un trozo de manguera para conectar la bomba de combustible y el filtro de combustible.
  10. Instale una abrazadera en cada extremo de la manguera.
  11. Utilice la nueva manguera para sustituir la existente que va desde la bomba de combustible al filtro de combustible y fjela con las 2 abrazaderas.
  12. Enchufe el conector de la bomba de combustible en el arnés.

# 17

## Instalación de la bomba de combustible en una máquina Dingo TX 525

### Piezas necesarias en este paso:

1	Placa de la bomba de combustible
1	Bomba de combustible
1	Filtro de combustible
4	Abrazadera
2	Perno ( $\frac{3}{8}$ " x 1")
2	Contratuerca de nailon ( $\frac{3}{8}$ " )
1	Tornillo autorroscante ( $\frac{1}{4}$ " x $\frac{1}{2}$ " )
1	Manguera

### Procedimiento

Este procedimiento es para máquinas que tengan los siguientes números de modelo.

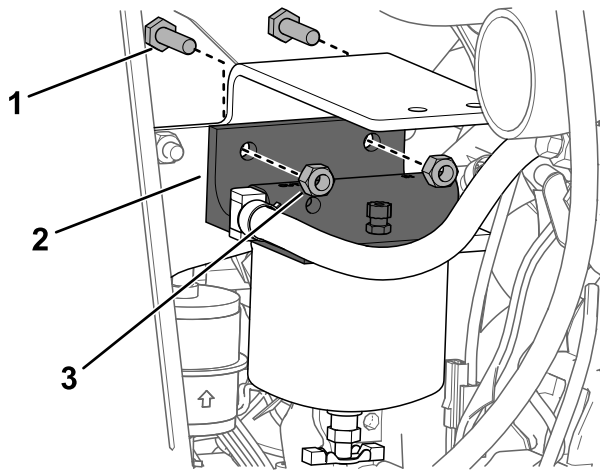
Máquina	Número de modelo
Dingo TX 525	22323
Dingo TX 525	22323G
Dingo TX 525	22324

Utilice la [Figura 1](#) y la [Figura 21](#) hasta [Figura 25](#) durante este procedimiento.

**Nota:** Instale el filtro de combustible con la flecha apuntando hacia la bomba de combustible.

1. Retire las abrazaderas de las mangueras y las mangueras de combustible existentes de la bomba de combustible.
2. Retire la bomba de combustible existente de la placa y deseche las fijaciones.

3. Retire el soporte del cartucho del filtro de combustible de la placa. Guarde las fijaciones.

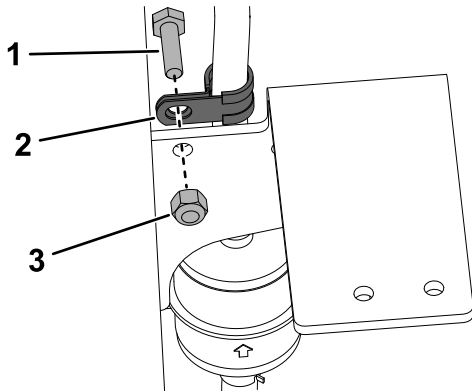


**Figura 21**

g382243

1. Perno – 1/4" x 7/8" (2)
2. Soporte del cartucho del filtro de combustible
3. Tuerca – 1/4" (2)

4. Retire la abrazadera en R de la placa y la manguera. Guarde las fijaciones.

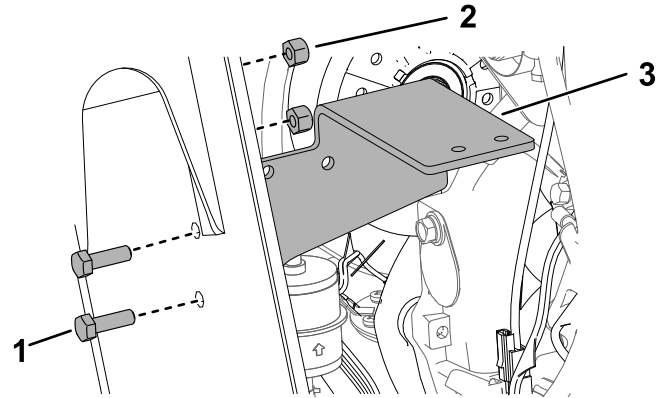


**Figura 22**

g382244

1. Perno – 1/4" x 7/8"
2. Abrazadera en R
3. Tuerca – 1/4"

5. Retire la placa y conserve los herrajes.



**Figura 23**

g381855

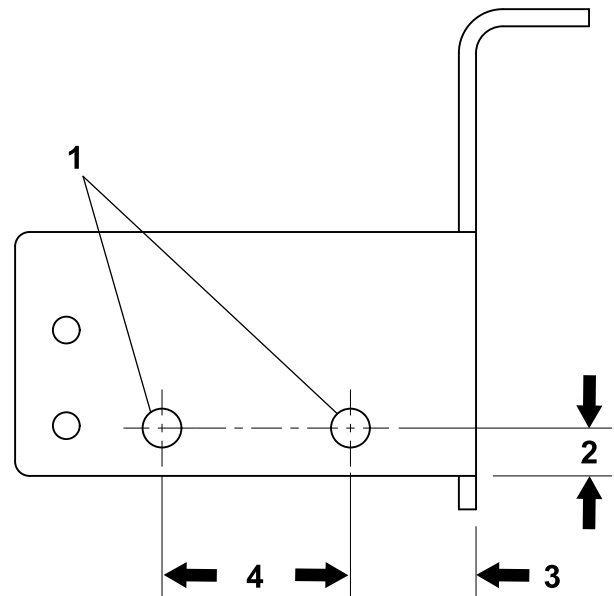
1. Perno – 5/16" x 1" (2)
2. Tuerca – 5/16" (2)
3. Placa

6. Localice, marque y realice 2 taladros (13/32") en las placas, tal y como se muestra en la [Figura 24](#).

### **⚠ ADVERTENCIA**

Si utiliza un taladro sin la protección ocular adecuada, puede que salten residuos al ojo y le causen lesiones.

Al taladrar, lleve siempre protección ocular.



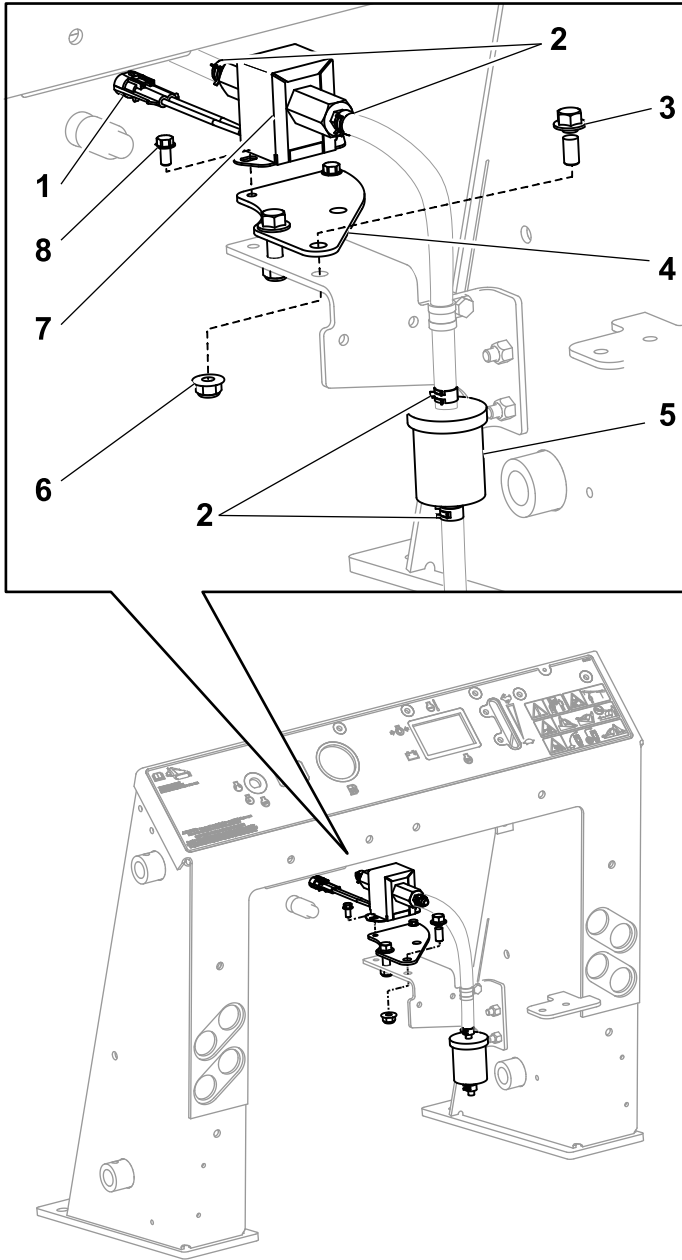
**Figura 24**

g369032

1. Orificio de 13/32"
2. 13 mm
3. 33 mm
4. 51 mm

7. Instale la placa en el bastidor, tal y como se muestra en la [Figura 23](#).

8. Instale la nueva bomba de combustible en el soporte con 2 tornillos autorroscantes ( $\frac{1}{4}$ " x  $\frac{1}{2}$ " ), tal y como se muestra en la [Figura 25](#).



**Figura 25**

g369031

- |  |   |
|--|---|
| 1. Conector de la bomba de combustible | 5. Filtro de combustible en línea                               |
| 2. Abrazadera                          | 6. Contratuerca ( $\frac{3}{8}$ " )                             |
| 3. Perno ( $\frac{3}{8}$ " x 1" )      | 7. Bomba de combustible   |
| 4. Placa de la bomba de combustible    | 8. Tornillo autorroscante ( $\frac{1}{4}$ " x $\frac{1}{2}$ " ) |

instálela en la bomba de combustible nueva. Sujétela con la abrazadera.

11. Retire el filtro de combustible en línea existente.
12. Instale una abrazadera en la manguera de combustible existente que viene del depósito e instale la manguera de combustible en el filtro nuevo. Sujétela con la abrazadera.
13. Mida y corte un trozo de manguera para conectar la bomba de combustible y el filtro de combustible. Instale la abrazadera en R en la manguera.
14. Instale una abrazadera en cada extremo de la manguera.
15. Utilice la nueva manguera para sustituir la existente que va desde la bomba de combustible al filtro de combustible y fíjela con las 2 abrazaderas.
16. Fije la abrazadera en R a la placa, tal y como se muestra en la [Figura 22](#).
17. Instale el cartucho del filtro de combustible en la placa, tal y como se muestra en la [Figura 21](#).
18. Enchufe el conector de la bomba de combustible en el arnés.

9. Usando los taladros nuevos, instale la bomba y el soporte en la placa con 2 pernos ( $\frac{3}{8}$ " x 1" ) y 2 contratuercas ( $\frac{3}{8}$ " ).
10. Instale una abrazadera en la manguera de combustible existente que viene del motor e