



Soporte del accesorio de hoja niveladora

Field Pro 6040

Nº de modelo 08861

Instrucciones de instalación

⚠ ADVERTENCIA

CALIFORNIA

Advertencia de la Propuesta 65

El uso de este producto puede provocar la exposición a sustancias químicas que el Estado de California considera causantes de cáncer, defectos congénitos u otros trastornos del sistema reproductor.

Seguridad

Pegatinas de seguridad e instrucciones



Las pegatinas e instrucciones de seguridad están a la vista y están ubicadas cerca de cualquier zona de peligro potencial. Sustituya cualquier pegatina dañada o ausente.

⚠ WARNING: Cancer and Reproductive Harm - www.P65Warnings.ca.gov.
For more information, please visit www.ttcocAProp65.com

133-8061
decal133-8061

133-8061

Instalación

Piezas sueltas

Utilice la tabla siguiente para verificar que no falta ninguna pieza.

Descripción	Cant.	Uso
No se necesitan piezas	—	Preparación de la máquina.
Soporte de la hoja niveladora izquierda	1	Instalación del soporte de la hoja niveladora.
Soporte de la hoja niveladora central	1	
Soporte de la hoja niveladora derecha	1	
Perno de cuello cuadrado ($\frac{3}{8}$ " x 1")	17	
Tuerca ($\frac{3}{8}$ ")	17	
Pasador de enganche con chaveta	6	
Perno ($\frac{1}{4}$ " x $\frac{3}{4}$ ")	6	
Tuerca ($\frac{1}{4}$ ")	6	

Preparación de la máquina

- Aparque la máquina en una superficie nivelada o mueva la máquina a un elevador de máquinas.
- Ponga el freno de estacionamiento.
- Eleve el apero de montaje intermedio. Introduzca el pasador de control de profundidad
- Apague el motor y retire la llave.
- Espere a que se detengan todas las piezas en movimiento y que se enfríen los componentes de la máquina.



6. Calce las ruedas o eleve la máquina con un elevador de máquinas.

Instalación del soporte de la hoja niveladora

1. Sujete provisionalmente el soporte de la hoja niveladora izquierda al soporte del apero de montaje intermedio con 2 pernos de cuello cuadrado ($\frac{3}{8}$ " x 1") y 2 tuercas ($\frac{3}{8}$ ") (Figura 1).

Repita el mismo paso con el soporte de la hoja niveladora derecha.

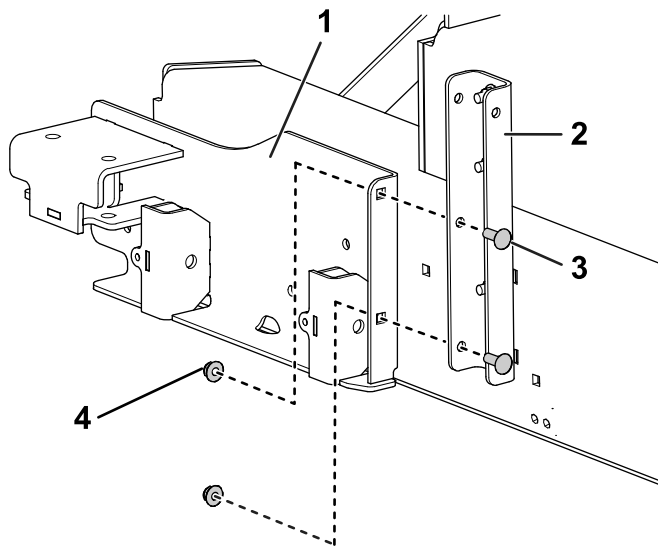


Figura 1

- | | |
|--|------------------------------|
| 1. Soporte de la hoja niveladora izquierda | 3. Tuerca ($\frac{3}{8}$ ") |
| 2. Soporte del apero de montaje intermedio | 4. Perno de cuello cuadrado |

2. Sujete provisionalmente el soporte de la hoja niveladora central a los soportes del apero de montaje intermedio con 4 pernos de cuello cuadrado ($\frac{3}{8}$ " x 1") y 4 tuercas ($\frac{3}{8}$ ") (Figura 2).

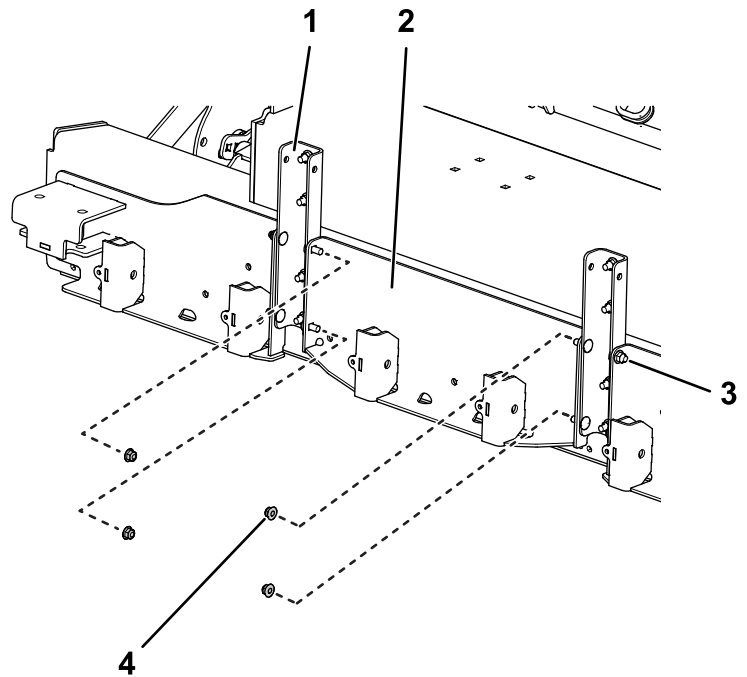


Figura 2

- | | |
|--|------------------------------|
| 1. Soporte del apero de montaje intermedio | 3. Tuerca ($\frac{3}{8}$ ") |
| 2. Soporte de la hoja niveladora central | 4. Perno de cuello cuadrado |

g386297

g386333

3. Fije todos los soportes de la hoja niveladora al accesorio de montaje intermedio con 9 pernos de cuello cuadrado ($\frac{3}{8}$ " x 1") y 9 tuercas ($\frac{3}{8}$ ") (Figura 3).

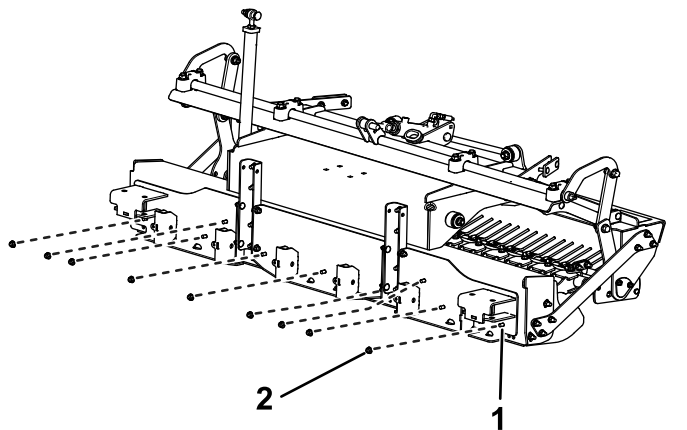


Figura 3

g386335

1. Perno de cuello cuadrado 2. Tuerca ($\frac{3}{8}$ ")

4. Sujete los 6 pernos ($\frac{1}{4}$ " x $\frac{3}{4}$ ") y las 6 tuercas ($\frac{1}{4}$ ") al soporte de la hoja niveladora (Figura 4).

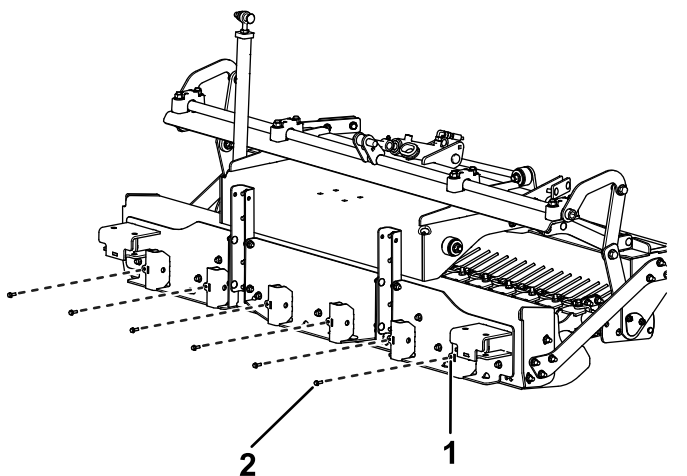


Figura 4

g386337

1. Perno ($\frac{1}{4}$ " x $\frac{3}{4}$ ") 2. Tuerca ($\frac{1}{4}$ ")

5. Instale los 6 pasadores de enganche en los manguitos de enganche del soporte de la hoja niveladora y sujételos con las chavetas, como se muestra en la Figura 5.

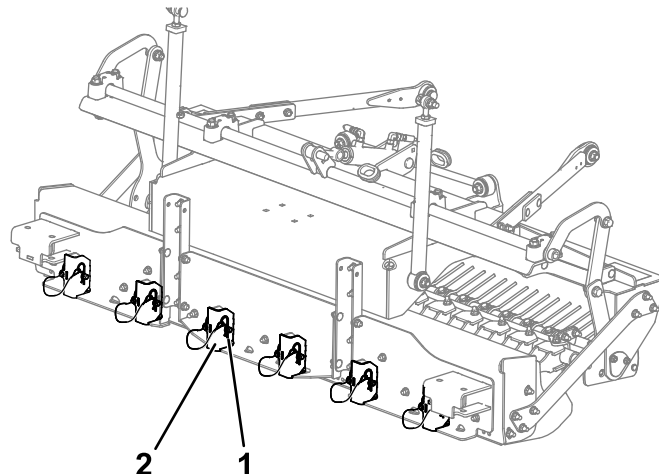


Figura 5

g386339

1. Pasador de enganche con 2. Manguito del soporte chaveta

Información sobre las Advertencias de la Proposición 65 de California

¿Qué significa esta advertencia?

Puede ver un producto a la venta que lleva una etiqueta de advertencia como la siguiente:



ADVERTENCIA: Cáncer y daños reproductivos – www.p65Warnings.ca.gov.

¿Qué es la Proposición 65?

La Proposición 65 afecta a cualquier empresa que tenga presencia en California, que venda productos en California, o que fabrique productos que podrían ser introducidos o vendidos en California. Esta ley exige que el Gobernador de California mantenga y publique una lista de sustancias químicas identificadas como causantes de cáncer, defectos de nacimiento u otros daños reproductivos. La lista, que se actualiza anualmente, incluye cientos de productos químicos que se encuentran en muchos artículos de uso diario. El propósito de la Proposición 65 es informar al público sobre la exposición a estos productos químicos.

La Proposición 65 no prohíbe la venta de productos que contengan estos productos químicos, sino que requiere la presencia de advertencias en el producto, el envase y la documentación suministrada con el producto. Además, una advertencia de la Proposición 65 no significa que el producto contravenga ninguna norma o requisito de seguridad. De hecho, el gobierno de California ha aclarado que una advertencia bajo la Proposición 65 "no es lo mismo que una decisión legal sobre la "seguridad" o la "inseguridad" de un producto". Muchos de estos productos químicos han sido utilizados durante años en productos de uso diario sin que se hayan producido daños documentados. Para obtener más información, visite <https://oag.ca.gov/prop65/faqs-view-all>.

Una advertencia de la Proposición 65 significa que una empresa (1) ha evaluado la exposición y ha concluido que supera el nivel de "sin riesgo significativo"; o (2) ha optado por proporcionar una advertencia basándose en sus conocimientos respecto a la presencia de un producto químico de los incluidos en la lista, sin intentar evaluar la exposición.

¿Esta ley es aplicable en todas partes?

Las advertencias de la Proposición 65 sólo son obligatorias bajo la legislación de California. Estas advertencias se ven por toda California en una gran variedad de entornos, incluyendo entre otros restaurantes, tiendas de alimentación, hoteles, escuelas y hospitales, y en una amplia variedad de productos. Además, algunos minoristas de Internet y de la venta por correo incluyen advertencias de la Proposición 65 en sus sitios web o en sus catálogos.

¿Qué diferencia hay entre las advertencias de California y los límites federales?

Las normas de la Proposición 65 son a menudo más exigentes que las normas federales o internacionales. Varias sustancias requieren una advertencia bajo la Proposición 65 a niveles muy inferiores a los límites federales. Por ejemplo, el nivel exigido por la Proposición 65 para las advertencias sobre el plomo es de 0.5 µg/día, que es muy inferior a lo que exigen las normas federales e internacionales.

¿Por qué no llevan la advertencia todos los productos similares?

- Los productos vendidos en California deben llevar etiquetas bajo la Proposición 65, mientras que otros productos similares que se venden en otros lugares no las necesitan.
- Una empresa puede estar obligada a incluir advertencias de Proposición 65 en sus productos como condición de un acuerdo tras un procedimiento legal relacionado con la Proposición 65, pero otras empresas que fabrican productos similares no tienen necesariamente la misma obligación.
- La aplicación de la Proposición 65 no es uniforme.
- Algunas empresas pueden optar por no proporcionar advertencias porque concluyen que no están obligadas a hacerlo bajo la Proposición 65; la falta de advertencias en un producto no significa que el producto esté libre de los productos químicos incluidos en la lista a niveles similares.

¿Por qué incluye Toro esta advertencia?

Toro ha optado por proporcionar a los consumidores la mayor cantidad posible de información para que pueda tomar decisiones informadas sobre los productos que compran y utilizan. Toro proporciona advertencias en ciertos casos basándose en sus conocimientos sobre la presencia de uno o más productos químicos de la lista, sin evaluar el nivel de exposición, puesto que la lista no incluye límites de exposición para todos los productos químicos que contiene. Aunque la exposición que provocan los productos Toro puede ser insignificante, o estar dentro de los límites de la categoría "sin riesgo significativo", Toro ha optado por proporcionar las advertencias de la Proposición 65 por simple precaución. Además, si Toro no proporcionara estas advertencias, podría ser demandada por el Estado de California o por particulares bajo la Proposición 65, y estar sujeta a importantes sanciones.