

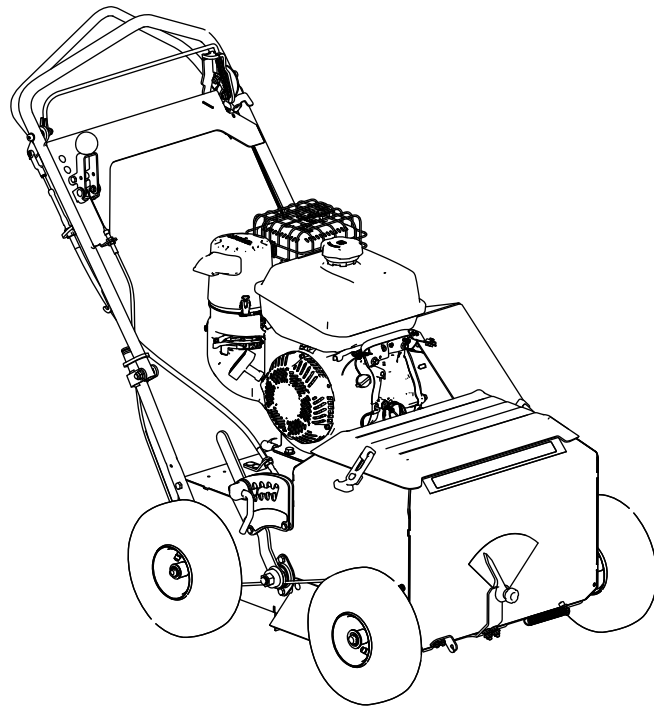


Count on it.

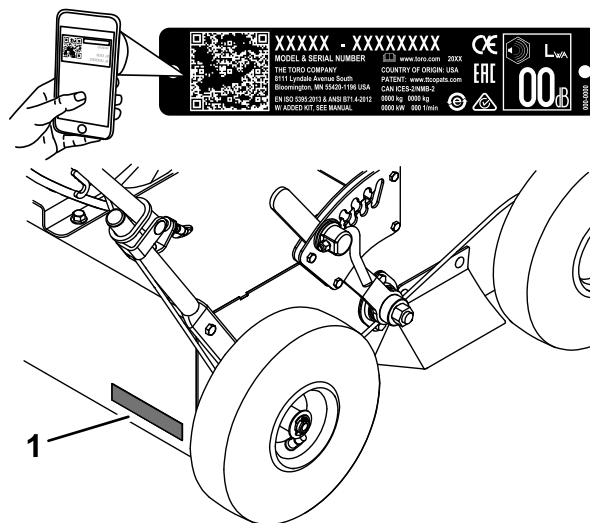
Kezelői kézikönyv

51 centiméteres fűmagvető

Modellsz. 23512—Sorszám 40000000 és ettől felfelé



A termék megfelel minden vonatkozó európai irányelvnek; a részletekért kérjük, olvassa el a különálló termékspecifikus megfelelőségi nyilatkozatot (DOC).



Bevezetés

A géppel végezhető vetés, szénátlanítás és a gyep levegőztetése mind a meglévő gyep revitalizálása, mind a vetőmag kiszórása érdekében. Lakó- és kereskedelmi ingatlanok kis- és közepes méretű gyepfelületeihez készült. A termék nem rendeltetésszerű használata veszélyezteti az Ön és a közelben állók biztonságát.

Gondosan olvassa el ezt a tájékoztatót, hogy a termék megfelelő üzemeltetését és karbantartását elsajátítva elkerülje a sérüléseket, valamint a termék károsodását. Ön felelős a termék megfelelő és biztonságos üzemeltetéséért.

A termékkel és a tartozékokkal kapcsolatos információkért, márkakereskedő kereséséhez vagy a termék regisztrálásához keresse fel a www.Toro.com weblapot.

Ha szervizre, eredeti Toro-alkatrészekre vagy további információkra van szüksége, forduljon hivatalos márkaszervizhez vagy a Toro ügyfélszolgálatához, és tartsa kéznél terméke típus- és sorozatszámát. A(z) **Ábra 1** jelzi a típus- és sorozatszám helyét a terméken. Írja a számokat a megfelelő helyre.

Fontos: A garanciális tudnivalókat, az alkatrészekre vonatkozó adatokat és az egyéb termékinformációkat mobil eszköze segítségével a gyári számot tartalmazó címkén található QR-kódot (ha van) beolvasva vagy a www.Toro.com weblapon érheti el.

Ábra 1

1. Típus- és sorozatszám címke helye

Modellsz. _____
Sorszám _____

A kézikönyv feltünteti a lehetséges veszélyeket, és a (**Ábra 2**) biztonsági figyelmeztető jelzéssel azonosított biztonsági üzeneteket tartalmaz. Ez a jelzés olyan veszélyre hívja fel a figyelmet, amely súlyos sérülést vagy halált okozhat, amennyiben Ön nem követi az ajánlott óvintézkedéseket.



Ábra 2

Biztonsági figyelmeztető jelzések

Ez a kézikönyv 2 szót használ az információ kiemelésére. A **Fontos** speciális műszaki információra hívja fel a figyelmet, a **Megjegyzés** külön figyelemre érdemes általános információt hangsúlyoz.

Tartalom

Biztonság	4
Általános óvintézkedések	4
Biztonsági és tájékoztató címkék	5
Felszerelés	8
1 A fogantyú kihajtása	8
2 A motor olajsintjének ellenőrzése	8
Termékáttekintés	9
Kezelőelemek	9
Műszaki adatok	11

Meghúzási nyomatékok.....	11	A vetőmag-adagoló zsilip zárt helyzetének beállítása	29
Tartozékok/adapterek	11	Tisztítás	30
Működtetés előtt	12	A gép lemosása	30
Biztonsági tudnivalók a működtetés előtt	12	A motor környékének megtisztítása	30
Tankolás	13	A gép aljának megtisztítása	30
A motorolaj szintjének ellenőrzése.....	13	A szíjburkolat alatti rész kitisztítása	30
A késmélység beállítása	13	A vetőmag-adagoló zsilip tisztítása	30
A kijuttatott magmennyiség beállítása.....	13	Tárolás	31
A vetőmagtartály-fedél használata.....	14	Biztonságos tárolás	31
Működtetés közben	14	A gép tárolása	31
Üzem közben betartandó óvintézkedé- sek	14	A gép kivétele tárolásból.....	32
Biztonsági tudnivalók lejtőn való használatkor	15	Hibakeresés és elhárítás	33
A gép elindítása	15		
A gép leállítása	15		
Az önjáró meghajtás üzemeltetése	16		
A késvezérlő rúd használata	16		
A gép használata	17		
Használati tippek	17		
Működtetés után	18		
A használatot követően betartandó óvintézkedések.....	18		
A gép szállítása	18		
A hidrosztatikus meghajtás kioldása	18		
Karbantartás	19		
Biztonsági tudnivalók karbantartáskor	19		
Ajánlott karbantartási ütemterv(ek)	19		
Karbantartás előtti intézkedések	20		
A gyertyapipa eltávolítása a gyújtógyertyá- ról.....	20		
Kenés	20		
A vágótengelycsapágyak kenése	20		
Motor karbantartása	21		
A motorral kapcsolatos óvintézkedések.....	21		
A légszűrő szervizelése	21		
A motorolaj szervizelése.....	22		
A gyújtógyertya szervizelése	23		
Üzemanyagrendszer karbantartása	24		
Az üzemanyagtartály kiürítése.....	24		
Hajtóműrendszer karbantartása	24		
A gumiabroncsok nyomásának ellenőrzése	24		
Az önjáró meghajtás beállítása.....	25		
A hidraulikus hajtómű folyadékának cseréje	25		
Ékszíjak karbantartása	26		
A szíjburkolat eltávolítása	26		
A szíjburkolat felszerelése	26		
Az ékszíjak állapotának ellenőrzése	26		
Az önjáró meghajtás hajtó ékszíja feszességének beállítása.....	26		
A vágókés karbantartása.....	27		
A kések ellenőrzése és cseréje.....	27		
A vetőmag-adagoló zsilip karbantartása.....	29		
A vetőmag-adagoló zsilip ellenőrzése.....	29		

Biztonság

A gép tervezése az EN ISO 5395 szabvány alapján történt.

Általános óvintézkedések

A fűnyíró kéz- és lábsérülést okozhat, továbbá tárgyakat dobhat ki. A súlyos sérülések elkerülése érdekében mindig kövesse a biztonsági utasításokat.

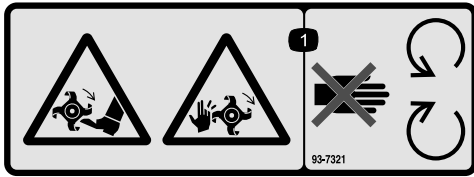
- Olvassa el és minden részletében értse meg a *Kezelői kézikönyvet*, mielőtt elindítja a motort.
- Ne tegye kezét vagy lábát a gép mozgó részei közelébe.
- Ne használja a gépet, ha a védőburkolatok és egyéb védőelemek nincsenek a helyükön és nem működnek.
- Ne engedjen gyermekeket és bámészkodókat a működési területre. Soha ne engedje, hogy a gépet gyerekek üzemeltessék.
- Szervizelés, üzemanyag-feltöltés és takarítás előtt állítsa le a gépet, és kapcsolja ki a motort.

A gép nem megfelelő használata vagy karbantartása személyi sérüléshez vezethet. A lehetséges sérülések elkerülése érdekében kövesse a biztonsági útmutatóban leírtakat, és mindig ügyeljen a biztonságra figyelmeztető szimbólumra ([Ábra 2](#)), amelynek jelentése lehet Figyelem, Vigyázat vagy Veszély – személyes munkavédelmi utasítások. Az utasítások be nem tartása súlyos személyi sérüléshez vagy halálhoz vezethet.

Biztonsági és tájékoztató címkék



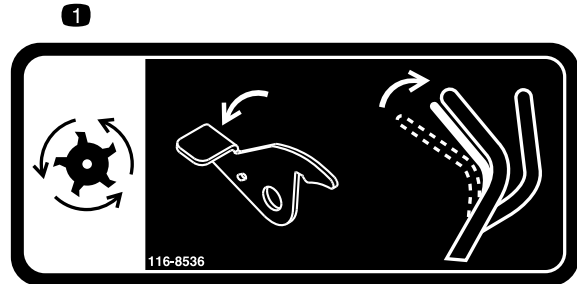
A biztonsági címkék és utasítások a gépkezelő számára jól látható helyen, a potenciális veszélyforrás közelében található. Cserélje ki vagy pótolja a megrongálódott vagy hiányzó címkét.



93-7321

decal93-7321

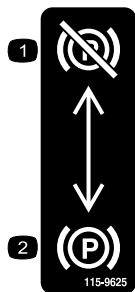
1. Kéz vagy láb el- és levágásának veszélye, forgó kések – maradjon távol a mozgó alkatrészekről.



116-8536

decal116-8536

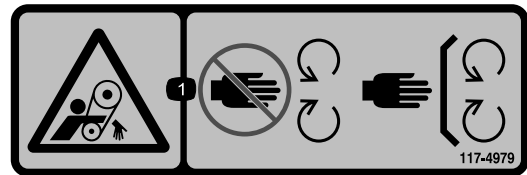
1. Vágókések – a vágókések bekapcsolásához nyomja le a kart, és húzza a késvezérlő rudat a fogantyúnak.



115-9625

decal115-9625

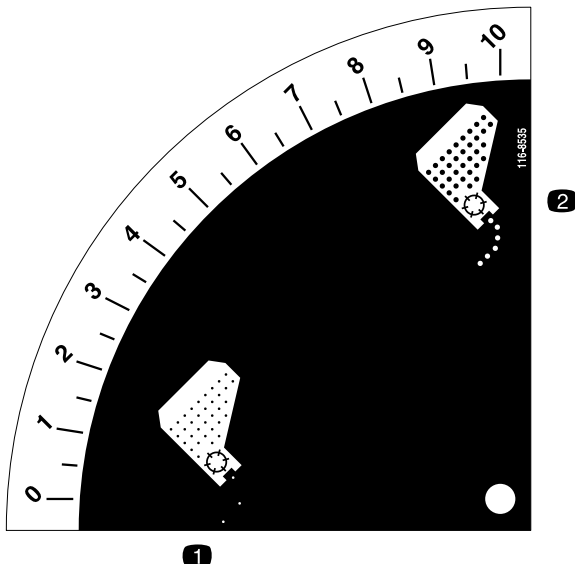
1. Rögzítőfék kiengedve
2. Rögzítőfék behúzva



117-4979

decal117-4979

1. Beakadásveszély, ékszíj – ne nyúljon a mozgó alkatrészek közelébe, tartsa a védőelemeket a helyükön.



116-8535

decal116-8535

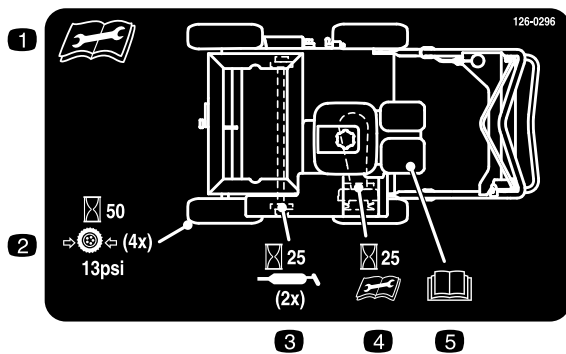
1. Kevesebb kijuttatott magmennyiség
2. Több kijuttatott magmennyiség



121-6203

decal121-6203

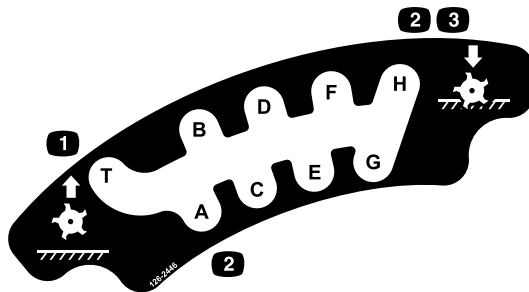
1. A megkerülőszелеpek karjának helyzete a gép használatához
2. A megkerülőszелеpek karjának helyzete a gép tolásához
3. Lásd a kezelői kézikönyvet



126-0296

decal126-0296

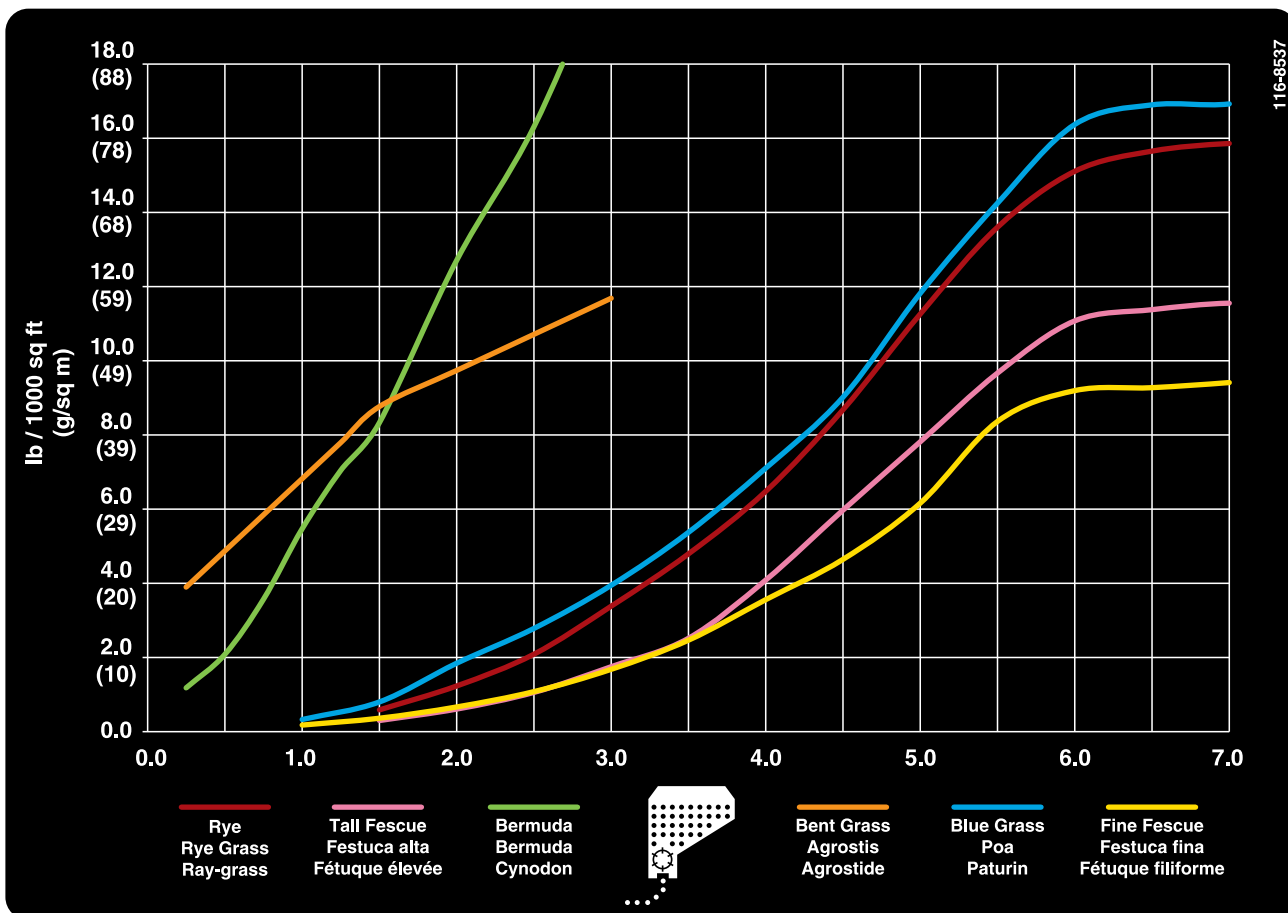
1. A karbantartás megkezdése előtt lásd a *kezelői kézikönyvet*.
2. Ellenőrizze a gumiabroncsok nyomását 50 üzemmóránként.
3. Kenje meg 25 üzemmóránként.
4. Ellenőrizze a hajtóműékszíj feszességét 25 üzemmóránként; további tudnivalókért lásd a *kezelői kézikönyvet*.
5. *Kezelői kézikönyv*



126-2446

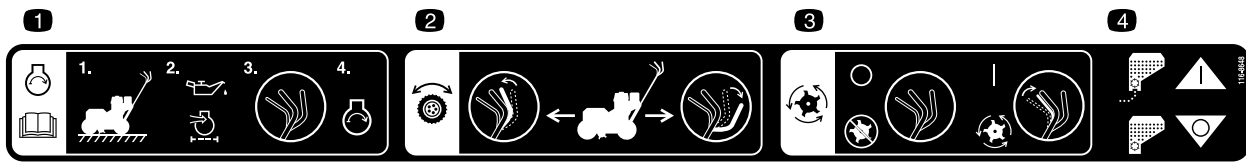
decal126-2446

1. A kés fent; „T” = vonulási (Transport) helyzet
2. „A” – „H” – egyre növekvő mélységbeállítások
3. „H” = a legmélyebb késbeállítás; a kés teljesen lent



116-8537

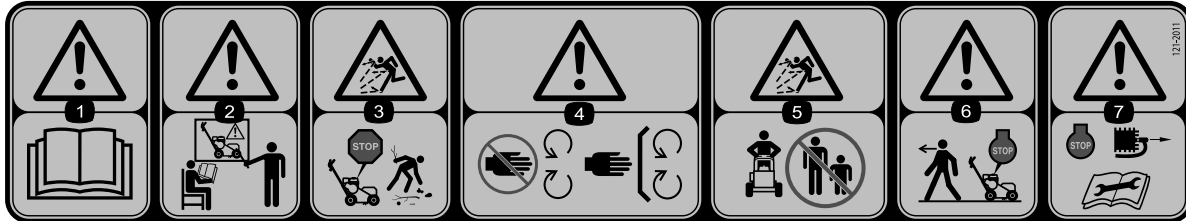
decal116-8537



decal116-8648

116-8648

1. A motor beindításához lásd a *kezelői kézikönyvet* –
(1) Parkolja le a gépet sík talajon (2) Töltse fel a motort olajjal
(3) Állítsa a vezérlőrudakat semleges helyzetbe (4) Indítsa be a motort.
2. Önjáró meghajtás – a gép előre történő elindításához tolja előre az önjáró meghajtás rúdját, a gép hátrafelé történő elindításához húzza lefelé az önjáró meghajtás rúdját.
3. Vágókések – a vágókések kikapcsolásához engedje el a késvezérlő rudat (semleges helyzet), a vágókések bekapcsolásához tartsa a késvezérlő rudat a fogantyúnak húzva.
4. Vetőmagtartály be; vetőmagtartály ki.



decal121-2011

121-2011

1. Figyelem! – Lásd a *kezelői kézikönyvet*.
2. Figyelem! – Ne működtesse a gépet, ha nem kapott hozzá megfelelő képzést.
3. Repülő tárgyak okozta veszély. A munkavégzés megkezdése előtt szedje össze a területről a hulladékot.
4. Figyelem! – Ne érjen a mozgó alkatrészekhez, tartsa a védőelemeket a helyükön.
5. Repülő tárgyak okozta veszély – tartsa távol a közelben tartózkodó embereket.
6. Figyelem! – A gép elhagyása előtt állítsa le a motort.
7. Figyelem! – Mielőtt bármilyen karbantartásba kezd a gépen, állítsa le a motort, és vegye le a gyertyapipát.

Felszerelés

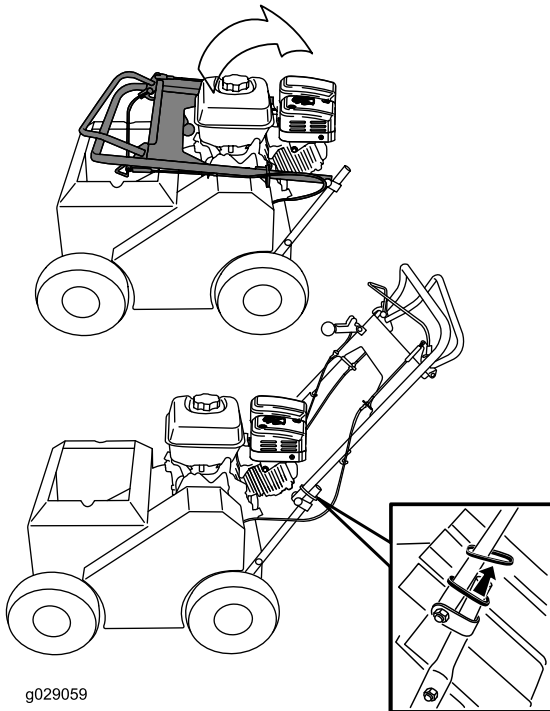
1

A fogantyú kihajtása

Nincs szükség alkatrésze

Eljárás

1. Hajtsa fel a fogantyút üzemi helyzetbe (Ábra 3).



Ábra 3

2

A motor olajsztjének ellenőrzése

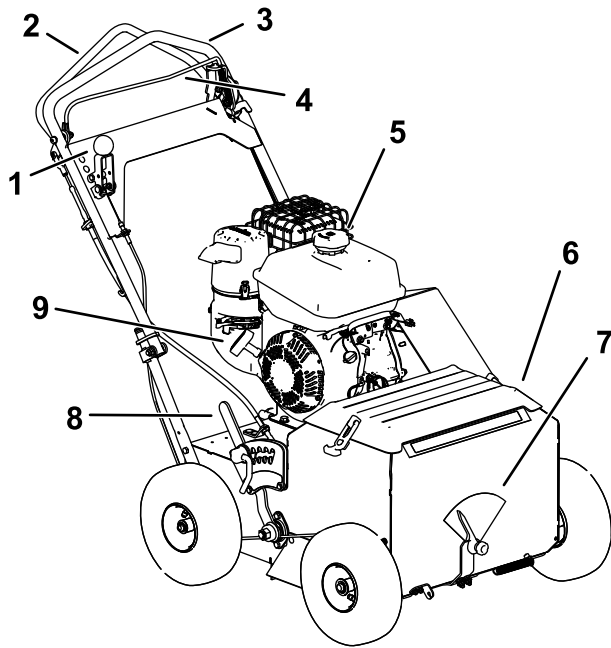
Nincs szükség alkatrésze

Eljárás

Lásd: [A motor olajsztjének ellenőrzése \(oldal 22\)](#).

2. Csúsztassa rá a fogantyú felső részének ovális rögzítőgyűrűt a fogantyú alsó részére mindkét oldalt (Ábra 3), összereteszelve a fogantyú két részét.

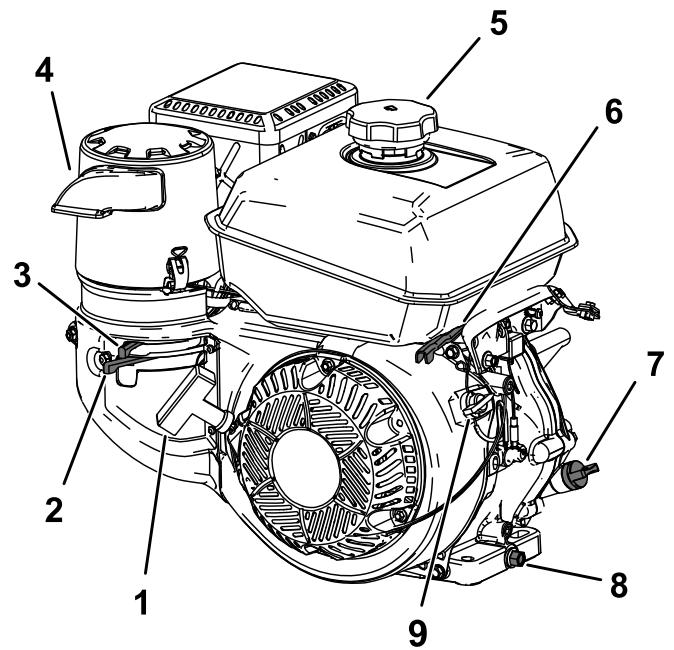
Termékáttekintés



Ábra 4

g252290

- | | |
|------------------------------|---------------------------------------|
| 1. A fűmagvető vezérlőkarja | 6. A vetőmagtartály és a fedele |
| 2. Az önjáró meghajtás rúdja | 7. A kijuttatott magmennyiség jelzője |
| 3. Fogantyú | 8. Mélységbeállító kar |
| 4. Késvezérlő rúd | 9. A berántózsínór fogantyúja |
| 5. Tanksapka | |



Ábra 5

g252291

- | | |
|-------------------------------|-------------------------|
| 1. A berántózsínór fogantyúja | 6. Gázkar |
| 2. Üzemanyag-elzáró szelep | 7. Nívópálca |
| 3. Hidegindító kar | 8. Olajleeresztő csavar |
| 4. Légszűrő | 9. Gyújtáskapcsoló |
| 5. Tanksapka | |

Kezelőelemek

Hidegindító kar

Hideg motor indítása előtt tolja balra a hidegindító kart (Ábra 5). A motor beindulását követően állítsa be a hidegindító kart úgy, hogy a motor egyenletesen járjon. Amint lehetséges, tolja el a hidegindító kart teljesen jobbra.

Megjegyzés: A meleg motor csak kismértékben igényli vagy egyáltalán nem igényli a hidegindító használatát.

Gázkar

A gázkar (Ábra 5) a motoron található, és a motorfordulatszámot szabályozza. A gázkart hátrahúzva a motorfordulatszám nő, előretolva csökken.

Gyújtáskapcsoló

A gyújtáskapcsoló (Ábra 5) a motor elejénél található jobboldalt. A motor beindításához fordítsa a kapcsolót BEKAPCSOLT helyzetbe. A motor leállításához fordítsa a kapcsolót KIKAPCSOLT helyzetbe.

Üzemanyag-elzáró szelep

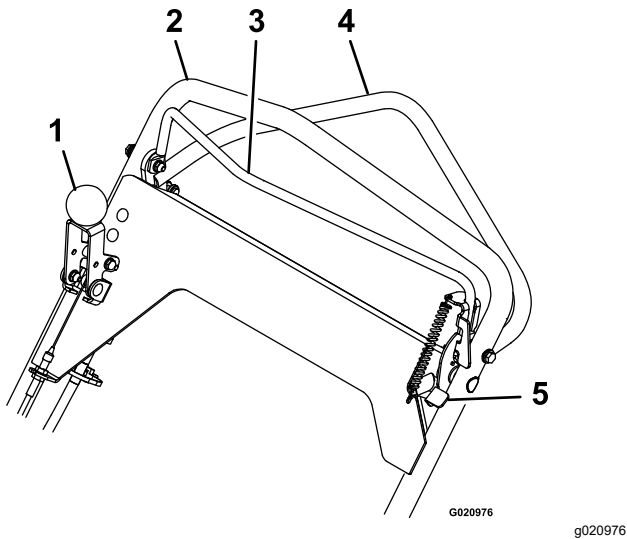
Az üzemanyag-elzáró szelep (Ábra 5) a motoron található, és az üzemanyag elzárására szolgál, amikor a gép több napig nincs használatban, a gép munkaterületre vagy onnan történő elszállításakor, valamint épületen belüli parkolása során.

A megnyitásához fordítsa lefelé, a zárásához felfelé.

Az önjáró meghajtás rúdja

Az önjáró meghajtás rúdja (Ábra 6), mely a fogantyú alatt található, a gép előre- és hátramenetét vezérli.

Az önjáró meghajtás rúdját a fogantyú felé húzva a gép sebességét a rúd és a fogantyú távolsága határozza meg. A rudat elengedve a gép megáll.



Ábra 6

- | | |
|-----------------------------|------------------------------|
| 1. A fűmagvető vezérlőkarja | 4. Az önjáró meghajtás rúdja |
| 2. Fogantyú | 5. A késvezérlő rúd retesze |
| 3. Késvezérlő rúd | |

Késvezérlő rúd

A késvezérlő rúd (Ábra 6) a fogantyú előtt található, vele kapcsolható be és ki a kés.

Amikor a motor jár, a késvezérlő rudat a fogantyúnak húzva a kések működésbe lépnek.

Amikor elengedi a késvezérlő rudat, a kések leállnak.

A késvezérlő rúd retesze

A késvezérlő rúd retesze (Ábra 6) a fogantyú bal oldalán található a késvezérlő rúd mellett.

A késvezérlő rúd reteszét teljesen előretolva a késvezérlő rúd a fogantyúhoz húzható.

A késvezérlő rudat a fogantyúnak húzva működésbe lép a kés. A késvezérlő rudat elengedve a kés automatikusan kikapcsol. A késvezérlő rúd retesze visszaáll, és reteszeli a késvezérlő rudat.

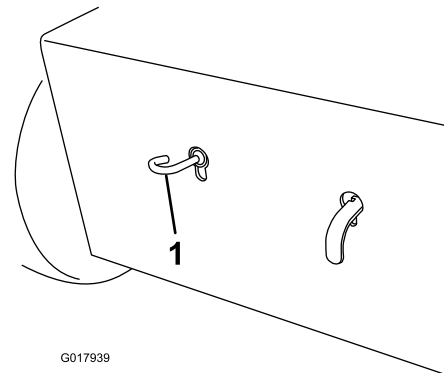
A fűmagvető vezérlőkarja

A fűmagvető vezérlőkarja (Ábra 6) a fogantyú jobb oldalán helyezkedik el.

A vetéshez a kart tolja előre, a fűmagok kijuttatásának leállításához pedig húzza hátra.

Rögzítőfék

Ha őrizetlenül hagyja a gépet, és amikor karbantartást végez rajta, húzza be mindig a rögzítőféket. A rögzítőfék behúzásához húzza ki, majd nyomja le a fék rúdját, kihúzott helyzetben rögzítve azt. A rögzítőfék kioldásához húzza felfelé a fék rúdját, amíg vissza nem ugrik a gépbe.



Ábra 7

(A képen a gép hátsó része látható.)

1. Rögzítőfék

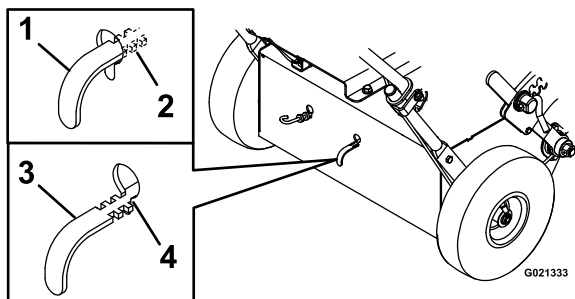
A hidrosztatikus hajtás megkerülőszelepének karja

A hidrosztatikus hajtás megkerülőszelepének karjával (Ábra 8) oldható ki a hidrosztatikus hajtásrendszer, hogy a gép kézzel mozgatható legyen, amikor nem jár a motor.

A normál üzemi helyzethez húzza fel a kart, majd nyomja be annyira, hogy mind a 3 bevágás a vázon belülre kerüljön.

Megjegyzés: A karon az utolsó bevágás nem akad be a nyílásba.

A hajtókerekek kioldásához húzza fel a kart, és húzza ki annyira, hogy az utolsó bevágás a nyílásba akadjon. Ezután nyomja le a kart.



Ábra 8

g021333

1. Kar bent – normál üzemi helyzet
2. Az összes bevágás a vázon belül van
3. Kar kint – a hidrosztatikus hajtás kioldva
4. Az utolsó bevágás beakasztva a nyílásba

Műszaki adatok

Megjegyzés: A műszaki adatok és a kialakítás külön értesítés nélkül változhatnak.

Szélesség	76 cm
Hossz (üzemkészen)	137 cm
Hossz (behajtott fogantyúval)	95,25 cm
Magasság (üzemkészen)	113 cm
Magasság (behajtott fogantyúval)	73,5 cm
Tömeg	120,2 kg

Meghúzási nyomatékok

A csavar helye	Meghúzási nyomaték
A motor rögzítőcsavarjai	37–45 N·m
A tengelykapcsoló rögzítőcsavarjai	66–83 N·m
Vágótengelyanya	88–115 N·m

Tartozékok/adapterek

A Toro által jóváhagyott tartozékok és adapterek széles választéka kapható a géphez, melyek javítják és bővítik annak képességeit. A jóváhagyott tartozékok és adapterek listájáért forduljon hivatalos márkaszervizhez, hivatalos Toro-forgalmazóhoz, vagy látogasson el a www.Toro.com oldalra.

Az optimális teljesítmény és a gép folyamatos tanúsított biztonsága érdekében csak eredeti Toro-pótalkatrészeket és -tartozékokat használjon. A más által gyártott pótalkatrészek és tartozékok használata veszélyes lehet, emellett ez a garanciát is érvényteleníti.

Üzemeltetés

Működtetés előtt

Megjegyzés: A gép jobb és bal oldalát a normál üzemeltetési helyzet alapján határozza meg.

Biztonsági tudnivalók a működtetés előtt

Általános óvintézkedések

- Soha ne engedje, hogy gyermekek vagy oktatásban nem részesült személyek üzemeltessék vagy szervizeljék a gépet. A helyi szabályozások korlátozhatják a kezelő életkorát. Az összes kezelő és szerelő képzéséért a tulajdonos tartozik felelősséggel.
- Ismerkedjen meg a berendezés biztonságos üzemeltetésével, a kezelőszervekkel és a biztonsági jelzésekkel.
- Ismerje meg, hogyan kell gyorsan megállítani a gépet, és leállítani annak motorját.
- Győződjön meg arról, hogy a kezelőijelenlét-kapcsolókat, biztonsági kapcsolókat és védőelemeket felszerelték, és azok megfelelően működnek. Ne üzemeltesse a gépet, csak ha ezek megfelelően működnek.
- Vizsgálja meg azt a területet, ahol a gépet használni fogja, és távolítson el minden olyan tárgyat, amelyhez a gép hozzáérhet.
- A megfelelő felszerelés, valamint a gép megfelelő és biztonságos üzemeltetéséhez szükséges tartozékok és adapterek meghatározásához nézze át a terepet.

Üzemanyaggal kapcsolatos óvintézkedések

- Az üzemanyag kezelése során járjon el különös körültekintéssel. Az üzemanyag rendkívül gyúlékony, és a gőzei robbanásveszélyesek
- Oltson el minden cigarettát, szivart, pipát és egyéb tűzforrást.
- Járó vagy meleg motornál ne vegye le a tanksapkát, és ne tankoljon.
- Ne zárt helyen tankoljon vagy ürítse le az üzemanyagot.
- Ne tárolja a gépet vagy az üzemanyagtartályt olyan helyen, ahol nyílt láng, szikra vagy őr láng

fordul elő, például vízmelegítőkön vagy más eszközökön.

- Ha kifolyt az üzemanyag, ne kísérelje meg a motor beindítását. Kerülje minden gyújtóforrás kialakulását, amíg az üzemanyag gőze el nem oszlott.
- A tankolást kültéren, nyílt területen végezze, amikor a motor hideg. Törölje fel a kiömlött benzint.
- Soha ne tankoljon zárt pótkocsiban.
- Ne töltsen teljesen tele az üzemanyagtartályt. Tankoláskor a benzin szintje és a töltőnyílás alsó pereme között maradjon 6–13 mm távolság. Ez az üres rész teszi lehetővé a benzin tágulását a tartályban.
- Benzint csak jóváhagyott üzemanyagtartályban tároljon, gyerekek számára nem hozzáférhető helyen. Ne vásároljon 30 napnál többre elegendő benzint.
- Csak akkor működtesse a gépet, ha a teljes kipufogórendszer a helyén van és üzemképes.

A benzin bizonyos feltételek mellett rendkívül gyúlékony és robbanásveszélyes. A benzin okozta tűz vagy robbanás megégetheti Önt vagy másokat, és anyagi károkat okozhat.

- Tankolás előtt mindig helyezze a benzines kannákat a földre, messze a járműtől.
- Ne járműben, tehergépkocsi vagy pótkocsi platóján töltsen meg a benzines kannákat, mert a belső kárpit vagy a műanyag platóborítás szigetelheti a kannát, és lassíthatja a statikus elektromosság elvezetését.
- A benzinüzemű berendezéseket lehetőség szerint vegye le a gépkocsiról vagy pótkocsiról, és a kerekeikkel a talajon végezze a tankolásukat. Ha ez nem lehetséges, akkor az ilyen berendezéseket hordozható tartályból tankolja meg a tehergépkocsin vagy pótkocsin ahelyett, hogy a benzinkút töltőpisztolyából tankolná.
- Töltőpisztoly használata esetén tartsa azt a benzintank vagy benzinkanna betöltőnyílásának széléhez érintve mindaddig, míg a tankolás be nem fejeződik.

Az üzemanyag lenyelése sérülést vagy halált okozhat. A gőzök belégzése hosszabb távon súlyos sérülést és megbetegedést okozhat.

- Kerülje a gőzök hosszabb távú belégzését.
- Tartsa távol az arcát a töltőpisztolytól és az üzemanyag vagy adalékanyag tartályának nyílásától.
- Az üzemanyag szemtől és bőrtől távol tartandó.

Tankolás

Úrtartalom: 5,6 l

Javasolt üzemanyag

Típus	Ólommentes benzin
Minimális oktánszám	87 (US) vagy 91 (kísérleti oktánszám; nem US)
Etanol	Legfeljebb 10 térfogatszázalék
Metanol	Nincs
MTBE (metil-tercier-butil-éter)	Kevesebb mint 15 térfogatszázalék
Olaj	Ne keverjen olajat az üzemanyaghoz.

Csak tiszta, friss (30 napnál nem régebbi), megbízható forrásból származó üzemanyagot használjon.

Fontos: Az indítási problémák csökkentése érdekében a teljes szezonban használjon üzemanyag-stabilizátort és 30 napnál frissebb üzemanyagot. Mielőtt több mint 30 napra eltárolja a gépet, járassa ki belőle a benzint.

Ne használjon más üzemanyag-adalékot, csak üzemanyag-stabilizáló/-kondicionáló szert. Ne használjon alkoholalapú, például etanos, metanos vagy izopropil alkoholos üzemanyag-stabilizálót.

A benzin bizonyos feltételek mellett rendkívül gyúlékony és robbanásveszélyes. A benzin okozta tűz vagy robbanás megégetheti Önt vagy másokat, és anyagi károkat okozhat.

Üzemanyag-utántöltés

1. Kapcsolja ki a vágókéseket, állítsa le a motort, várja meg, amíg minden mozgó alkatrész megáll, majd kapcsolja ki a gyújtáskapcsolót.
2. Hagyja lehűlni a motort.
3. Tisztítsa meg a tanksapka körüli területet, majd vegye le a tanksapkát.

Megjegyzés: A tanksapka hozzá van kötve az üzemanyagtartályhoz.

4. Tankoljon annyi ólommentes benzint, hogy a szintje éppen látszódjon a szitaszűrő kosár alján.

Fontos: Ez a rész teszi lehetővé a benzin tágulását a tartályban. Ne töltsen teljesen tele az üzemanyagtartályt.

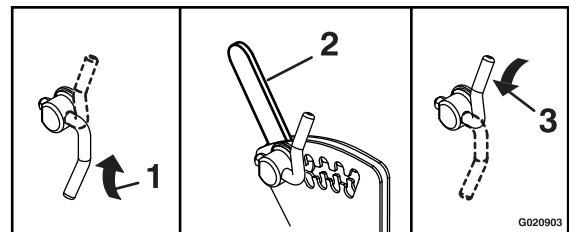
5. Szerelje fel megfelelően a tanksapkát.
6. Törölje le az esetleg melléfolyt üzemanyagot.

A motorolaj szintjének ellenőrzése

Mielőtt beindítja a motort, ellenőrizze a motorolajat, lásd: [A motor olajszintjének ellenőrzése \(oldal 22\)](#).

A késmélység beállítása

1. Álljon meg a géppel.
2. Kapcsolja ki a vágókéseket.
3. Állítsa le a motort, és mielőtt a gépet az üzemi helyzetéből elmozdítaná, várja meg, míg a mozgó alkatrészek megállnak. Vegye le a gyújtógyertyáról a gyertyapipát.
4. Akassza ki a késmélység beállító kart, felfelé meghúzva azt.



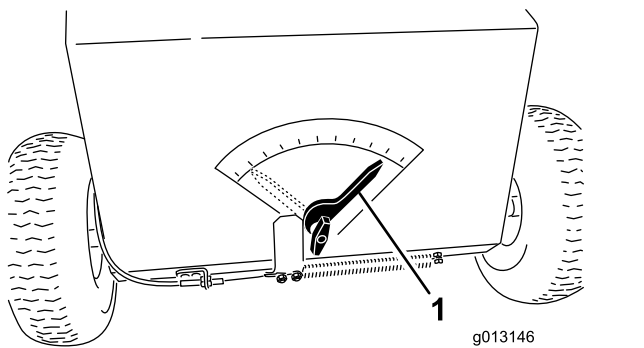
Ábra 9

1. Kioldás
2. Késmélységállító kar
3. Lezárás

5. Állítsa a kart a kívánt munkamélységnek megfelelő részbe. A rögzítéshez fordítsa el és nyomja le a kart.
6. Ahogy a kések kopnak, állítsa mindig kissé lejjebb a késmélységet.

A kijuttatott magmennyiség beállítása

1. Álljon meg a géppel.
2. Kapcsolja ki a vágókéseket.
3. Állítsa le a motort, és mielőtt a gépet az üzemi helyzetéből elmozdítaná, várja meg, míg a mozgó alkatrészek megállnak.
4. A kijuttatott magmennyiség módosításához lazítsa meg a vetőmagtartály elején a kijuttatott magmennyiség mutatójának gombját. Állítsa a mutatót a kívánt helyzetbe, majd húzza meg a gombot.



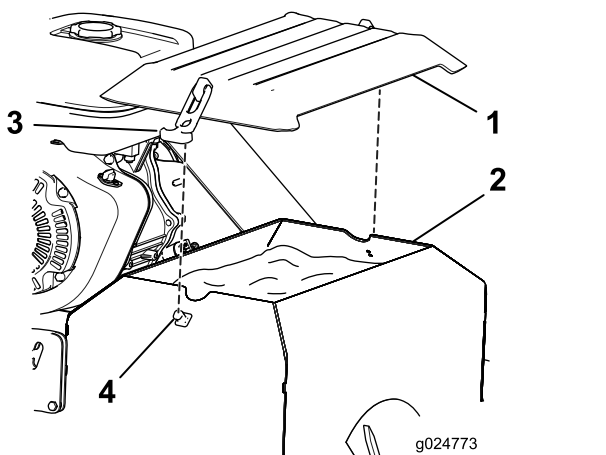
Ábra 10

1. Mutató

Megjegyzés: A megfelelő vetésmennyiség-beállítást határozza meg a gépen elhelyezett vetési grafikon segítségével a fű típusától és a kívánt sűrűségtől függően.

A vetőmagtartály-fedél használata

- A vetőmagtartály-fedél (Ábra 11) felszereléséhez helyezze azt a vetőmagtartályra, majd mindkét oldalon rögzítse a rögzítőhorgokhoz a gumipántokkal.
- A vetőmagtartály-fedél eltávolításához húzza meg a gumipántokat lefelé, majd el a rögzítőhorgoktól, és vegye le a fedelet.



Ábra 11

- | | |
|-------------------------|-----------------|
| 1. Vetőmagtartály-fedél | 3. Gumipánt |
| 2. Vetőmagtartály | 4. Rögzítőhorog |

Működtetés közben

Üzem közben betartandó óvintézkedések

Általános óvintézkedések

- A tulajdonos/felhasználó megelőzheti a baleseteket, a saját magának, más személyeknek okozott sérüléseket vagy a tulajdon károsodását, és felelős is azokért.
- Viseljen megfelelő ruházatot, beleértve a szemvédőt, hosszú szárú nadrágot, csúszásgátlós és a célra megfelelő cipőt, továbbá hallásvédőt. Hosszú haját kösse hátra, és ne viseljen laza ékszert.
- A gép használatát teljes odafigyeléssel végezze. Ne bonyolódjon olyan tevékenységbe, amely elvonhatja a figyelmét, különben személyi sérülés vagy anyagi kár lehet a következmény.
- Ne üzemeltesse a gépet betegen, fáradtan, illetve alkohol vagy gyógyszer hatása alatt.
- Ne szállítson utasokat a gépen, valamint tartsa a báméskodókat és háziállatokat biztonságos távolságra a géptől üzem közben.
- A gépet csak jó látási viszonyok esetén működtesse, hogy elkerülhesse a gödröket és más rejtett veszélyeket.
- Ne üzemeltesse a gépet nedves fűvön. A gyengébb tapadás miatt a gép megcsúszhat.
- Mielőtt beindítaná a motort, gondoskodjon arról, hogy az összes meghajtó kezelőszerve semleges helyzetben legyen, a rögzítőfék be legyen húzva, Ön pedig a kezelői helyen tartózkodjon.
- Tartsa távol kezét és lábát a kés környékétől.
- Tolatás előtt nézzen hátra és lefelé, hogy szabad-e az út.
- Amikor be nem látható kanyarokhoz, cserjékhez, fákhoz vagy más olyan tárgyakhoz közelít, amelyek akadályozhatják a látást, legyen óvatos.
- Ha nem végez munkát a géppel, állítsa le a késeket.
- Ha a kések valamibe beleütköztek, vagy ha rendellenes rezgést érez, álljon meg a géppel, állítsa le a motort, húzza be a rögzítőféket, és vizsgálja meg a késeket. Az üzemeltetés folytatása előtt végezze el a szükséges javításokat.
- Amikor kanyarodik, illetve utakat vagy járdákat keresztez a géppel, lassítson, és legyen körültekintő. Mindig adja meg az elsőbbséget.
- Mielőtt állítana a késmélységen, állítsa le a motort, és kapcsolja ki a vágókéseket.

- Ne járassa a motort olyan területen, ahol a kipufogógázok megrekedhetnek.
- Soha ne hagyjon járó gépet felügyelet nélkül.
- Mielőtt bármilyen okból elhagyná a kezelőállást, vegye el az alábbiakat:
 - Állítsa meg a gépet sík terepen.
 - Állítsa le a motort.
 - Húzza be a rögzítőféket.
 - Várja meg, amíg minden mozgó alkatrész megáll.
 - Emelje fel a késeket.
- Ne használja a gépet, ha villámcsapás lehetősége áll fenn.
- Ne változtassa meg a motor fordulatszám-szabályozójának beállításait, és ne járassa túl nagy fordulatszámon a motort.
- Csak a Toro által jóváhagyott tartozékokat vagy adaptereket használja.

Biztonsági tudnivalók lejtőn való használatkor

- A lejtőkön nagy a megcsúszásos és borulásos balesetek veszélye, amelyek súlyos sérülésekhez vezethetnek. A lejtőn történő biztonságos munkavégzésért Ön a felelős. A gép üzemeltetése bármilyen lejtőn különösen nagy óvatosságot igényel.
- Értékelje ki a helyszínt, ideértve a helyszín bejárását is, hogy meghatározza, biztonságos-e a gépet az adott lejtőn használni. A felmérés során mindig használja a józan eszét és ítélőképességét.
- Hogy eldönthesse, használható-e a gép az adott körülmények között az adott napon és az adott helyen, olvassa el a gép lejtős területen történő üzemeltetésére vonatkozó alábbi utasításokat. A terep változásával megváltozhatnak a gép lejtőn való üzemeltetésének körülményei is.
- Kerülje a lejtőn való elindulást, megállást és kanyarodást. Ne változtasson hirtelen se sebességet, se haladási irányt. Lassan és fokozatosan kanyarodjon.
- Ne használja a gépet, ha a tapadása, a kormányzása vagy a stabilitása kérdéses lehet.
- Távolítsa el vagy jelölje meg az akadályokat, például árkokat, lyukakat, keréknyomokat, kiemelkedéseket, köveket és egyéb rejtett veszélyeket. A magas fű akadályokat rejthet. Egyenetlen terepen a gép felborulhat.
- Ne felejtse el, hogy nedves fűben, lejtőn keresztirányban vagy lefelé haladva a gép

elveszítheti a tapadását. Ha a hajtó kerekek elveszítik a tapadásukat, a gép megcsúszhat, és megszűnhet a fékhatás és a kormányozhatóság.

- Szakadék, árok, töltés, veszélyes vizek és más veszélyes helyek közelében nagyon óvatosan dolgozzon a géppel. A gép hirtelen felborulhat, ha egyik kereke alól eltűnik a talaj. Tartson biztonságos távolságot a gép és bármilyen veszélyes hely között.
- Mérje fel a veszélyt az emelkedő aljánál.

A gép elindítása

1. Győződjön meg arról, hogy a késvezérlő rúd KIKAPCSOLT helyzetben van.
2. Kapcsolja a gyújtáskapcsolót BE helyzetbe, és nyissa meg az üzemanyag-elzáró szelepet.
3. Hideg motor indításakor állítsa a hidegindító kart bal oldali helyzetbe.

Megjegyzés: Meleg vagy forró motornál nem kell használnia a hidegindítót.

4. A gázkar legyen a LASSÚ (teknős) és a GYORS (nyúl) helyzet között félúton.
5. A motor beindításához húzza meg határozottan a berántózsínór fogantyúját.
6. Miután a motor beindult, állítsa fokozatosan vissza a hidegindító kart jobb oldali helyzetbe.

Megjegyzés: Ha a motor lefullad vagy bizonytalanul jár, fordítsa el újra balra a hidegindító kart, amíg a motor be nem melegszik.

7. Állítsa a gázkart a kívánt helyzetbe.

A gép leállítása

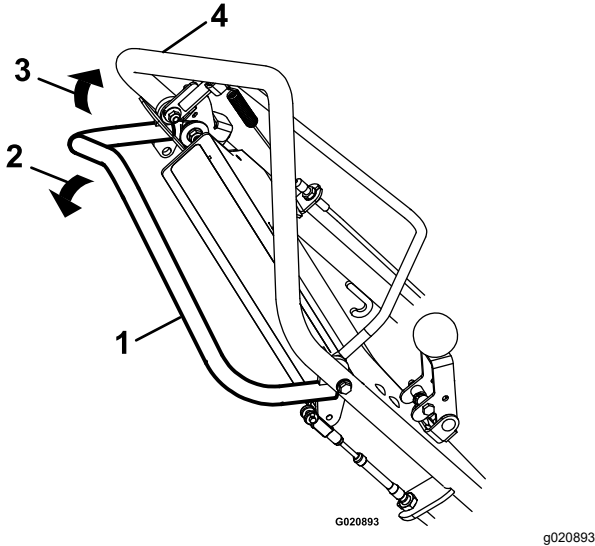
1. Álljon meg a géppel.
2. Engedje el a késvezérlő rudat. A kések leállnak, a motor viszont tovább jár.
3. A gázkar legyen a LASSÚ és a GYORS helyzet között félúton.
4. Járassa a motort minimum 15 másodpercig, majd a motor leállításához fordítsa a gyújtáskapcsolót KI helyzetbe.

Fontos: Vészhelyzetben állítsa le azonnal a motort.

5. Zárja el az üzemanyag-elzáró szelepet.
6. Mielőtt elhagyná a kezelőállást, várja meg, míg a mozgó alkatrészek megállnak.

Az önjáró meghajtás üzemeltetése

1. Indítsa be a motort.
2. Mozdítsa ki az önjáró meghajtás rúdját SEMLEGES helyzetből.
 - Előre haladáshoz húzza a fogantyúnak az önjáró meghajtás rúdját (Ábra 12).



Ábra 12

- | | |
|---|---------------------------------------|
| 1. Az önjáró meghajtás rúdja (semleges helyzet) | 3. Előremenet – húzza a fogantyú felé |
| 2. Hátramenet – nyomja le a rudat a fogantyútól eltávolítva | 4. Fogantyú |

Megjegyzés: A munkasebességet az önjáró meghajtás rúdja és a fogantyú közötti távolság növelésével, illetve csökkentésével változtathatja. Ha kanyarodik vagy túl gyorsan halad, lassításhoz engedje a hajtásvezérlő rudat a semleges helyzet felé.

A hajtásvezérlő rudat elengedve az visszaáll semleges helyzetbe, a gép pedig megáll. Gyorsításhoz húzza közelebb a hajtásvezérlő rudat a fogantyúhoz. A hajtásvezérlő rudat a fogantyúnak húzva a gép maximális sebességgel fog haladni. Ha meg szeretne állni, vagy ha bármikor otthagyni a gépet, engedje el a hajtásvezérlő rudat.

- Balra vagy jobbra kanyarodáskor csökkentse a sebességet, nyomja le a fogantyút, majd fordítsa el a gépet a kívánt irányba, és ezután folytassa a normál használatát.
- Tolatáshoz engedje el a hajtásvezérlő rudat, hogy az visszaálljon semleges helyzetbe. Nyomja le a hajtásvezérlő rudat a fogantyútól eltávolítva. A haladási sebesség aszerint

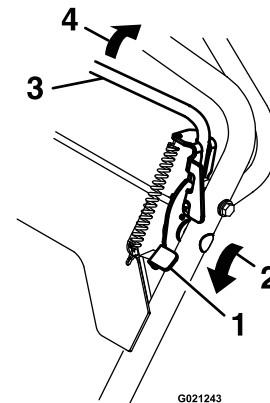
változik, ahogy a rúd távolodik a semleges helyzetétől.

3. Az önjáró meghajtás kikapcsolásához és a gép üresbe kapcsolásához engedje el a hajtásvezérlő rudat.

Megjegyzés: Ha a gép a hajtásvezérlő rúd semleges helyzetében lassan előre vagy hátrafelé mozogni, állítsa le a motort, és állítson az önjáró meghajtás bovdnenjén, lásd: [Az önjáró meghajtás beállítása \(oldal 25\)](#).

A késvezérlő rúd használata

1. Indítsa be a motort.
2. A késvezérlő rúd kioldásához tolja előre és tartsa előretolt helyzetben a késvezérlő rúd reteszét (Ábra 13).



Ábra 13

- | | |
|---|-----------------------------|
| 1. A késvezérlő rúd retesze (reteszelt helyzet) | 3. Késvezérlő rúd |
| 2. Tolja előre | 4. Húzza neki a fogantyúnak |

3. Húzza a fogantyúnak a késvezérlő rudat, majd engedje vissza a késvezérlő rúd reteszét. A kés forogni kezd.
4. A kés kikapcsolásához engedje el a késvezérlő rudat. A késvezérlő rúd retesze visszaáll, és reteszeli a késvezérlő rudat.

A gép használata

⚠ VESZÉLY

A gép alatt forgó kés veszélyes! A kés súlyos sérülést, akár halált is okozhat, ha valakit elér.

Ne tegye a kezeit vagy lábait a gép alá.

⚠ VESZÉLY

Amikor a gép működik, a forgó vagy mozgó alkatrészek súlyos kéz- és lábsérülést okozhatnak.

- Állítsa le a motort, és várja meg, amíg a mozgó alkatrészek megállnak, csak ezután kezdjen bele a gép beállításába, tisztításába, vizsgálatába, diagnosztikájába vagy javításába. Vegye le a gyertyapipát a gyújtógyertyáról, és helyezze el attól távol, megelőzve a véletlen motorindítást.
- Amikor a géppel dolgozik, álljon a fogantyú mögött, a magkeverőtől és a vágókésektől távol.
- Tartsa távol arcát, kezét, lábát és egyéb testrészeit, valamint ruházatát a rejtett, mozgó vagy forgó alkatrészekről.

1. Vetéskor töltsen fel a vetőmagtartályt, és állítsa be a kijuttatandó magmennyiséget, lásd: [A kijuttatott magmennyiség beállítása \(oldal 13\)](#).
2. Állítsa be a késmélységet a kívánt értékre, lásd: [A késmélység beállítása \(oldal 13\)](#).
3. Indítsa be a motort.
4. Állítsa a gázkart a GYORS helyzetbe.
5. A fogantyút lenyomva emelje fel kissé az első kerekeket a talajról.
6. A késvezérlő rudat a fogantyúnak húzva kapcsolja be a késeket. Engedje le lassan az első kerekeket, hogy a kések fokozatosan a fűbe és a talajba mélyedjen.
7. Ha vetést végez, nyomja előre a fűmagvető vezérlőkarját a vetőmag-kijuttatás elindításához.

Megjegyzés: A fűmagvetőt nem kell minden fordulónál ki- és bekapcsolni. Amikor a géppel lassít vagy megáll, a kijuttatott vetőmag mennyisége csökken, illetve leáll a kijuttatás. A vetőmagveszteség csökkentése érdekében forduláskor emelje fel az első kerekeket.

Megjegyzés: A gép ugyanannyi vetőmagot vet előre menetben és hátramenetben.

Megjegyzés: Ha sok a széna, szükség lehet az eltávolítására a fűmagvetés előtt.

8. A munka megkezdéséhez kapcsolja be az önjáró meghajtást.

Használati tippek

Túlvetés

- Állítsa be a vágókéseket úgy, hogy 3–6 mm mélyre hatoljanak a talajba.
- Mivel a vetőmag-kijuttatás mértéke a különböző vetőmagtípusoknál nagymértékben eltér, töltsen fel a tartályt minimális mennyiségű vetőmaggal, és végezzen próbavetést egy erre alkalmas területen, hogy beállíthassa a kívánt kijuttatási mennyiséget.
- Az optimális lefedettség érdekében csökkentse a kívánt felére a kijuttatás mértékét, és vesse be a teljes területet egy irányban, majd végezzen egy második vetést az elsőre merőleges irányban.

Fontos: Ne vessen több fűmagot, mint amennyit a fűmagot forgalmazó társaság javasol. A túlvetéstől a fű túl sűrű lesz, és érzékenyebbé válik a gombákra.

Szénátlanítás

Állítsa be a vágókéseket úgy, hogy 3–6 mm mélyre hatoljanak a talajba, átvágva a szénaréteget. Menjen végig a területen kikapcsolt fűmagvetővel.

Mechanikus levegőztetés/gyepla-zítás

Új talaj feltöréséhez vagy meglévő gyeppel fellazításához állítsa be a vágókéseket úgy, hogy 6–13 mm mélyre hatoljanak a talajba. Menjen át a szintezni kívánt területen előre- és hátramenetben is, vagy különböző irányokban.

A gép kemény és száraz talajnál akkor működik a legjobban és a legerőteljesebben, ha hátramenetben töri fel a talajt. Ha a talaj puha, és a motor beássa magát, emelje meg kissé a késeket, és tegyen néhány lépést, mielőtt teljes mélységbe süllyeszti őket.

Működtetés után

A használatot követően betartandó óvintézkedések

Általános óvintézkedések

- A tüzesetek megelőzése érdekében tisztítsa meg a gépet a fűtől és a törmeléktől. Törölje fel a kiömlött olajat és az üzemanyagot.
- Az üzemanyag-elzáró szelep a gép tárolása vagy szállítása során legyen zárt helyzetben.
- Zárt térben való tárolás előtt mindig hagyja a gépet lehűlni.
- Soha ne tárolja a gépet vagy az üzemanyagtartályt olyan helyen, ahol nyílt láng, szikra vagy őrláng fordul elő, mint például vízmelegítőkön vagy más berendezéseken.
- A gép utánfutóra vagy teherjárműre történő felrakásakor és arról levételekor legyen nagyon óvatos.

A gép szállítása

⚠ FIGYELMEZTETÉS

Veszélyes lehet, ha a gépet nem elég erős vagy nem megfelelően alátámasztott rámpán rakja pótkocsira. A rámpák összerogyhatnak, a gép pedig leeshet, esetleg személyi sérülést okozva.

- **Használjon a szállítójárműhöz kellően rögzített megfelelő rámpát.**
- **A gép le- és felrakása közben ne legyen a gép alatt a lába.**
- **Szükség esetén kérjen segítséget a rakodáshoz.**

Gondoskodjon arról, hogy az üzemanyag-elzárószelep zárt helyzetben legyen.

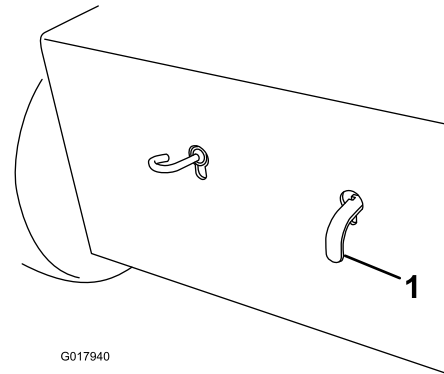
Rögzítse biztonságosan a gépet az utánfutóhoz hevederekkel, láncokkal, sodronykötelekkel vagy kötelekkel.

Ügyeljen arra, hogy az utánfutó fel legyen szerelve az előírások szerinti minden szükséges világítással és jelöléssel, és használjon biztonsági láncokat.

A hidrosztatikus meghajtás kioldása

Ha a gépet kikapcsolt állapotában tolni kell, ki kell oldania a hidrosztatikus meghajtást. A meghajtás kioldásához húzza meg a hidrosztatikus meghajtás megkerülőszelepének karját (Ábra 14) kifelé, majd nyomja le, kihúzott helyzetben rögzítve azt. Az első kerekek ekkor szabadon forognak.

A meghajtás bekapcsolásához húzza felfelé a megkerülőszelep karját, amíg vissza nem ugrik a gépbe.



Ábra 14

(A képen a gép hátsó része látható.)

1. A hidrosztatikus hajtás megkerülőszelepének karja

Karbantartás

Biztonsági tudnivalók karbantartáskor

- A gép beállításának, tisztításának vagy javításának megkezdése előtt tegye a következőket:
 - Parkolja le a gépet sík talajon.
 - Kapcsolja le a hajtásokat.
 - Állítsa le a motort.
 - Várja meg, amíg minden mozgó alkatrész megáll.
 - Húzza be a rögzítőféket.
 - Emelje fel a késeket.
 - Vegye le a gyertyapipát a gyújtógyertyáról.
- Tisztítsa le a fűvet és a törmelékét a késekről, a hajtásokról, valamint a tűzveszély megelőzése érdekében a hangtompítóról és a motorról. Törölje fel a kiömlött olajat és üzemanyagot.
- Törölje fel a kiömlött olajat és az üzemanyagot.
- Ne engedje, hogy a gépet oktatásban nem részesült személyek üzemeltessék.
- Szükség esetén emelővel támassza alá a gépet vagy annak alkatrészeit.
- Az energiát tároló alkatrészekből óvatosan engedje el a nyomást.
- Mielőtt bármilyen javításba kezdene, vegye le a gyertyapipát.
- Óvatosan járjon el a kések ellenőrzésekor. Burkolja be a kés(eke)t, vagy viseljen vastag védőkesztyűt, és legyen nagyon óvatos a szervizelésükkor. A késeket csak cserélni szabad, kiegyenesíteni vagy hegeszteni nem.
- Tartsa távol a kezét és a lábát a mozgó alkatrészekről. Ha lehetséges, járó gépen ne végezzen beállításokat.
- Tartsa az összes részegységet megfelelő üzemállapotban, a kötőelemeket pedig kellően meghúzva. Cseréljen ki minden kopott vagy sérült matricát.
- Soha ne akadályozza a biztonsági berendezés rendeltetésszerű működését, és ne gyengítse a biztonsági berendezés által biztosított védelmet. Rendszeresen ellenőrizze megfelelő működésüket.
- Az optimális teljesítmény és a gép folyamatos tanúsított biztonsága érdekében csak eredeti Toro-pótalkatrészeket és -tartozékokat használjon. A más által gyártott pótalkatrészek és tartozékok használata veszélyes lehet, emellett ez a garanciát is érvényteleníti.
- Ellenőrizze rendszeresen a rögzítőfék működését. Végezze el beállítását és szervizelését szükség szerint.

Ajánlott karbantartási ütemterv(ek)

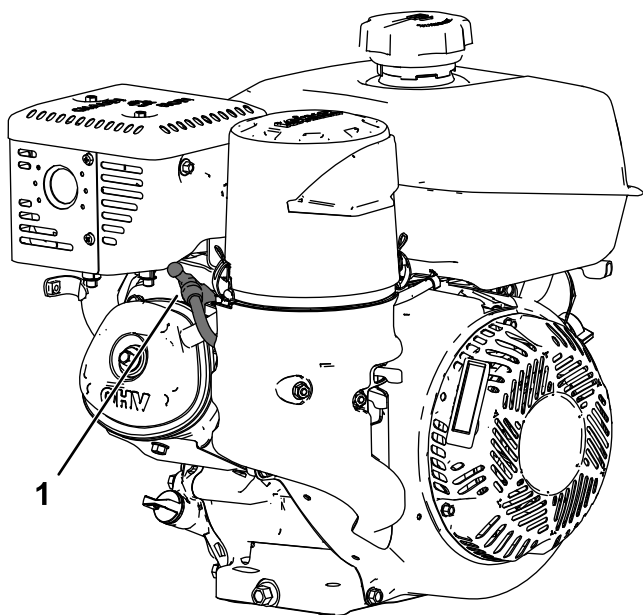
Karbantartási időköz	Karbantartási intézkedés
Az első 5 óra után	<ul style="list-style-type: none">• Cserélje le a motorolajat.
Minden egyes használat előtt, vagy naponta	<ul style="list-style-type: none">• Vizsgálja meg a légszűrőbetéteket.• Ellenőrizze a motor olajsintjét.• Ellenőrizze a gumiabroncsok nyomását.• Ellenőrizze a késeket kopás és sérülés szempontjából.• Végezze el a vetőmag-adagoló zsilip ellenőrzését.• Tisztítsa meg a motor és a kipufogórendszer környezetét.• Takarítsa le a gép aljáról a felgyűlt hulladékot.• Ellenőrizze a kötőelemek meghúzott állapotát.
Minden 25 órában	<ul style="list-style-type: none">• Zsírozza meg a vágótengelycsapágycsapatokat.• Ellenőrizze az ékszíjak állapotát.
Minden 50 órában	<ul style="list-style-type: none">• Tisztítsa meg a légszűrőbetéteket. Poros körülmények között végezzen gyakoribb tisztítást.• Cserélje le a motorolajat.• Tisztítsa ki a szijburkolat alatti részt.
Minden 100 órában	<ul style="list-style-type: none">• Ellenőrizze és állítsa be a gyújtógyertyát, illetve szükség esetén cserélje ki.• Cserélje le a hidraulikus hajtómű folyadékát.

Karbantartási időköz	Karbantartási intézkedés
Minden 200 órában	<ul style="list-style-type: none"> Cserélje ki a légszűrő papírbetétjét. Poros üzemeltetési körülmények esetén cserélje gyakrabban. Cserélje ki a gyújtógyertyát.
Évente, vagy tárolás előtt	<ul style="list-style-type: none"> Javítsa ki a festékhibákat.

Karbantartás előtti intézkedések

A gyertyapipa eltávolítása a gyújtógyertyáról

Mielőtt bármilyen karbantartásba kezdene a motoron, a hajtószíjon vagy a vágókéseken, vegye le a gyertyapipát a gyújtógyertyáról (Ábra 15).



Ábra 15

g252737

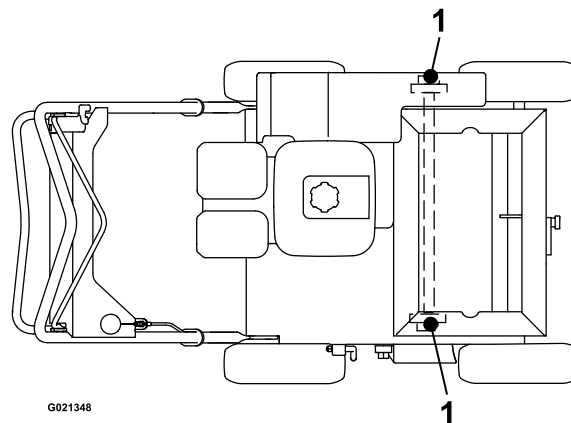
1. Gyújtógyertyapipa

Kenés

A vágótengelycsapágyak kenése

Szolgáltatásszünet: Minden 25 órában—Zsírozza meg a vágótengelycsapágyakat.

1. Állítsa le a motort, várja meg, amíg minden mozgás megáll, majd vegye le a gyertyapipát.
2. Húzza be a rögzítőféket.
3. Kenje meg a zsírozószemeket (Ábra 16) NLGI, 2-es kategóriájú általános kenőzsírral, a zsírozópisztoly 1 vagy 2 löketével.



G021348

g021348

Ábra 16

1. Zsírozószem

Motor karbantartása

A motorral kapcsolatos óvintézkedések

- Az olajsint ellenőrzését és az olaj forgattyúházba való betöltését álló motornál végezze.
- Tartsa távol a kezét, lábát, arcát, más testrészeit és ruházatát a kipufogótól és egyéb forró felületektől.

A légszűrő szervizelése

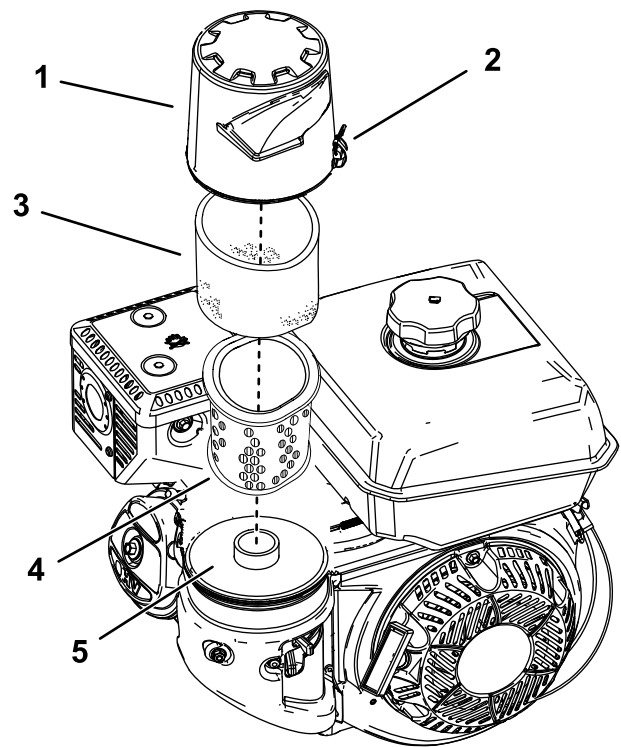
Szolgáltatásszünet: Minden egyes használat előtt, vagy naponta—Vizsgálja meg a légszűrőbetéteket.

Minden 50 órában—Tisztítsa meg a légszűrőbetéteket. Poros körülmények között végezzen gyakoribb tisztítást.

Minden 200 órában/Havonta (amelyik előbb van)—Cserélje ki a légszűrő papírbetétjét. Poros üzemeltetési körülmények esetén cserélje gyakrabban.

Fontos: Ne működtesse a motort légszűrőegység nélkül; a motor így jelentős károsodást szenved.

1. Állítsa le a motort, és várja meg, míg a mozgó alkatrészek megállnak, lásd: [Biztonsági tudnivalók karbantartáskor \(oldal 19\)](#).
2. Vegye le a gyertyapipát a gyújtógyertyáról; lásd: [A gyertyapipa eltávolítása a gyújtógyertyáról \(oldal 20\)](#).
3. Akassza ki a légszűrőfedelelet rögzítő kapcsokat ([Ábra 17](#)).



Ábra 17

g232363

- | | |
|------------------|----------------|
| 1. Légszűrőfedél | 4. Papírbetét |
| 2. Retesz | 5. Légszűrőház |
| 3. Szivacsbetét | |

4. Távolítsa el a légszűrőfedelelet.

Megjegyzés: Ügyeljen arra, nehogy kosz és hulladék kerüljön a légszűrő aljába.

5. Távolítsa el az alapról a szivacs- és a papírbetétet ([Ábra 17](#)).
6. Távolítsa el a szivacsbetétet a papírbetétről ([Ábra 17](#)).
7. Vizsgálja meg a szivacs- és a papírbetétet, és ha valamelyik megsérült vagy nagyon elszennyeződött, cserélje ki.
8. A por eltávolításához ütögesse finoman a papír légszűrőbetétet egy szilárd felülethez.

Megjegyzés: Ne próbálja meg lekefélni a koszt a papírbetétről, a kefe szálai a rostok közé erőltetik a szennyeződést. Ha a por ütögetéssel történő eltávolítása sikertelen, cserélje ki a szűrőbetétet.

9. Tisztítsa ki a szivacsbetétet meleg, szappanos vízben vagy **nem gyúlékony** oldószerben.

Megjegyzés: Ne használjon benzint a szivacsbetét tisztítására, mert az tűzveszélyt vagy robbanást okozhat.

10. Öblítse ki és szárítsa ki alaposan a szivacsbetétet.

- Törölje tisztára az alapot és a fedelet nedves törülköendővel.

Megjegyzés: Ügyeljen arra, nehogy kosz és hulladék kerüljön a szívócsatornán át a porlasztóba.

- Szerelje vissza a légszűrőbetéteket, és ellenőrizze, hogy megfelelően elhelyezkedtek-e.
- Szerelje fel a légszűrőfedeleket, és akassza be a kapcsokat a rögzítéséhez.

A motorolaj szervizelése

Szolgáltatásszünet: Az első 5 óra után

Minden 50 órában

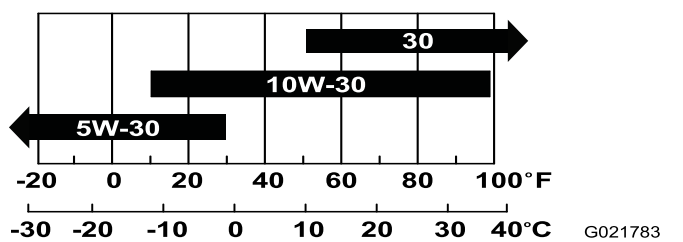
A Toro Premium Engine Oil motorolaj a hivatalos Toro márkakereskedőknél kapható.

Fontos: Használjon négyütemű motorokhoz való, *detergenstartalmú*, API SJ vagy magasabb minőségi besorolású motorolajat.

Az olaj mennyisége: 1,1 l

Fontos: Ha túl alacsony vagy túl magas olajsinttel járhatja, a motor károsodhat. Az ilyen jellegű meghibásodásokra a garancia nem terjed ki.

Megjegyzés: Használjon általános használatra szánt SAE 10W-30 olajat. Az ábrán látható más viszkozitású olajokat akkor használja, ha a területen az átlaghőmérséklet a megadott tartományon belül van (Ábra 18).

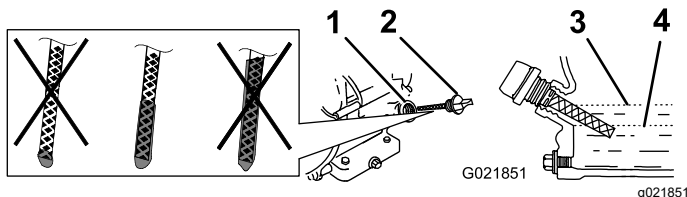


Ábra 18

A motor olajsintjének ellenőrzése

Szolgáltatásszünet: Minden egyes használat előtt, vagy naponta

- Állítsa le a gépet sík talajon, ügyelve arra, hogy a motor vízszintes helyzetben legyen.
- Kapcsolja ki a vágókéseket, állítsa le a motort, várja meg, amíg minden mozgó alkatrész megáll, majd kapcsolja ki a gyújtáskapcsolót.
- Hagyja lehűlni a motort.
- Tisztítsa meg a nívópálca (Ábra 19) körüli területet, hogy ne kerülhessen szennyeződés a betöltőnyílásba, mert az károsítja a motort.



Ábra 19

- Betöltőnyílás
- Nívópálca
- Felső szint
- Alsó szint

- Húzza ki a nívópalcát, és törölje tisztára a végét.
- Tolja be teljesen a nívópalcát a betöltőnyílásba, de **ne csavarja be** (Ábra 19).
- Húzza ki a nívópalcát, és nézze meg a végét. Ha a motorolaj szintje alacsony, töltsön be annyi olajat az olajbetöltő nyíláson át, hogy az olajsint elérje a nívópalcán a tele jelzést (Ábra 19).

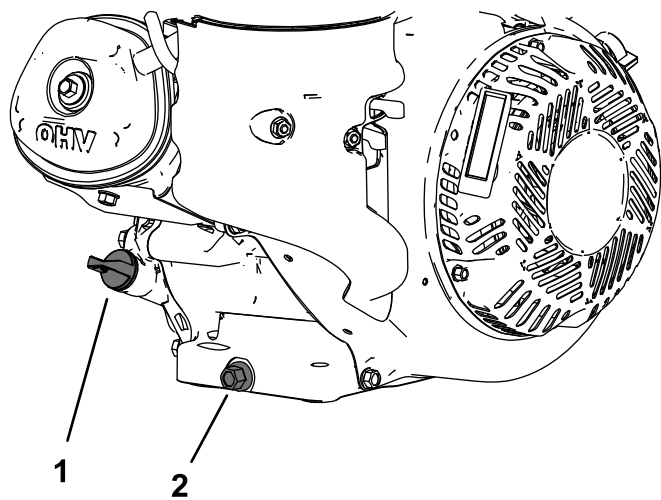
A motorolaj cseréje

⚠ FIGYELMEZTETÉS

Ha járt a motor, az olaj forró lehet és súlyos égési sérüléseket okozhat.

Ügyeljen rá, hogy ne érjen a forró olajhoz, amikor leereszti.

- Kapcsolja ki a vágókéseket, állítsa le a motort, vegye le a gyújtást, és várja meg, amíg az összes mozgó alkatrész megáll.
- Vegye le a gyújtógyertyáról a gyertyapipát.
- Emelje el az első kerekeket 5–8 centiméterre a talajtól, és tegyen egy olajleeresztő tepsit a leeresztőcsavar alá az olaj felfogásához.
- Távolítsa el a leeresztőcsavart (Ábra 20).



Ábra 20

g252748

1. Nívópálca
2. Leeresztőnyílás zárócsavarja

5. Amikor az olaj már teljesen kifolyt, engedje le az első kerekeket a talajra, szerelje vissza a leeresztőcsavart, és húzza meg 18 N·m nyomatékkal.

Megjegyzés: A fáradt olajat adja le tanúsítással rendelkező újrahasznosító központban.

6. Vegye ki a nívópalcát, és öntse be lassan az olajat a betöltőnyíláson át.
7. Ügyeljen arra, hogy a nívópálca megfelelő olajsintet mutasson, lásd: [A motor olajsintjének ellenőrzése \(oldal 22\)](#).
8. Tegye vissza és rögzítse a nívópalcát.
9. Törölje le a kifolyt olajat.
10. Csatlakoztassa a gyertyapipát a gyújtógyertyára.

A gyújtógyertya szervizelése

Szolgáltatásszünet: Minden 100 órában—Ellenőrizze és állítsa be a gyújtógyertyát, illetve szükség esetén cserélje ki.

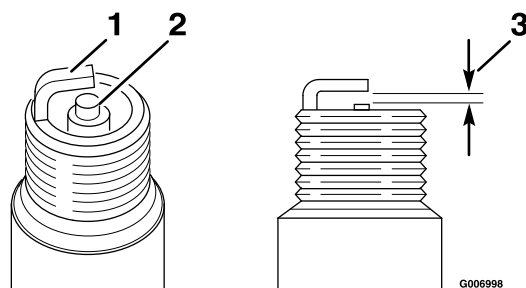
Minden 200 órában—Cserélje ki a gyújtógyertyát.

A gyújtógyertya típusa: Champion RC12YC vagy azzal egyenértékű.

1. Állítsa le a motort, és várja meg, míg leállnak a mozgó alkatrészek.
2. Vegye le a gyújtógyertyáról a gyertyapipát.
3. Tisztítsa körbe a gyújtógyertyát.
4. Szerelje ki a gyújtógyertyát a hengerfejből.

Fontos: Cserélje ki a repedt, elszennyeződött vagy piszkos gyújtógyertyát. Az elektródákat ne tisztítsa, mert a hengerbe bejutó szemcsék károsíthatják a motort.

5. Állítsa a gyertyahézagot 0,76 mm-re, lásd: [Ábra 21](#).



Ábra 21

G006998

g006998

1. Testelektróda
2. Középső elektróda a szigetelőtesttel
3. Légré: 0,76 mm

6. Hajtsa be óvatosan a gyújtógyertyát kézzel (nehogy hibásan kapjon bele a menetbe), amíg meg nem szorul.
7. Ha új a gyújtógyertya, húzza meg a gyújtógyertyát további ½ fordulattal, egyébként további ⅛–¼ fordulattal.

Fontos: A laza gyújtógyertya felhevülhet és károsíthatja a motort; a túlhúzott gyújtógyertya károsíthatja a hengerfejben a menetet.

8. Csatlakoztassa a gyertyapipát a gyújtógyertyára.

Üzemanyagrendszer karbantartása

▲ FIGYELMEZTETÉS

Az üzemanyagrendszer elemei nagy nyomás alatt vannak. A nem megfelelő részegységek használata rendszerhibát, üzemanyag-szivárgást és akár robbanást is okozhat.

Csak jóváhagyott üzemanyag-vezetékét és üzemanyagszűrőt használjon.

Az üzemanyagtartály kiürítése

1. Állítsa le a motort, és hagyja lehűlni. Húzza be a rögzítőféket.

Megjegyzés: Csak hideg motornál ürítse le a benzint.

2. Vegye le a gyújtógyertyáról a gyertyapipát.
3. Zárja el az üzemanyag-elzáró szelepet.
4. Kösse le az üzemanyag-vezetékét a karburátornál meglazítva a csőbilincset.
5. Nyissa ki az üzemanyagszelepet a karját teljesen nyitott helyzetbe fordítva.
6. Ürítse ki teljesen a benzint a tartályból és az üzemanyag-vezetékből egy jóváhagyott üzemanyag-tároló edénybe.
7. Zárja el az üzemanyagszelepet.

Hajtóműrendszer karbantartása

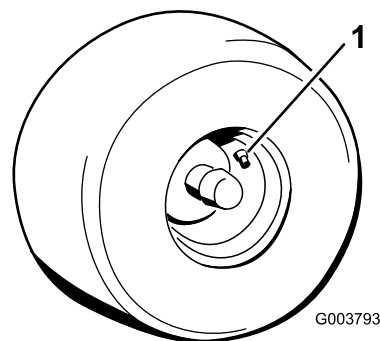
Megjegyzés: A hidrosztatikus hajtómű gyárilag fel van töltve és le van zárva. Karbantartást nem igényel. Az esetleges javításával kapcsolatban vegye fel a kapcsolatot a hivatalos márkakereskedővel.

A gumiabroncsok nyomásának ellenőrzése

Szolgáltatásszünet: Minden egyes használat előtt, vagy naponta

Tartsa fenn az előírt légnyomást a gumiabroncsokban. A legpontosabb érték a gumiabroncsok hideg állapotában olvasható le.

Nyomás: 1,65 bar



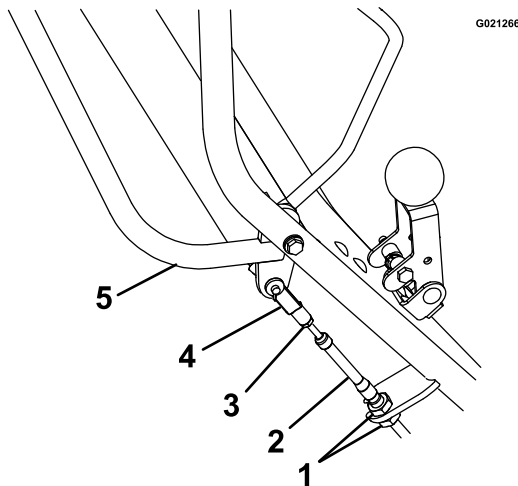
Ábra 22

1. Szelep

Az önjáró meghajtás beállítása

Ha a gép az önjáró meghajtás rúdját elengedve, járó motor mellett lassan előre- vagy hátrafelé araszol, végezze el az alábbi eljárást:

1. Állítsa le a motort, várja meg, amíg minden mozgás megáll, majd vegye le a gyertyapipát.
2. Emelje fel a vágókéseket a legfelső helyzetbe.
3. Húzza az önjáró meghajtás rúdját a fogantyúnak annyira, hogy a hajtómű teljes lökettel működjön.
 - Ha a rúd eléri a fogantyút, engedje el. Ha a rúd nem éri el a fogantyút, folytassa a 4. lépéssel.
 - Lazítsa meg a felső állítóanyát 1 fordulattal, és húzza meg az alsó állítóanyát.
 - Húzza a rudat a fogantyúnak.
 - Ismétlje ezt a lépést addig, amíg a hézag legfeljebb 3,2 mm-re nem csökken az önjáró meghajtás rúdja és a fogantyú között.
 - Ha a hézag létrejött, folytassa a 4. lépéssel.



Ábra 23

- | | |
|----------------|------------------------------|
| 1. Állítóanyák | 4. Feszítőcsavar |
| 2. Bovden | 5. Az önjáró meghajtás rúdja |
| 3. Ellenanya | |

4. Távolítsa el a sasszeget, és forgassa el a feszítőcsavart 1 teljes fordulattal.
5. Helyezze be a sasszeget, és húzza az ellenanyát a feszítőcsavarnak.
6. Indítsa be a motort, és ellenőrizze a beállítást. Szükség esetén ismétlje meg az eljárást.

A hidraulikus hajtómű folyadékának cseréje

Szolgáltatásszünet: Minden 100 órában

1. Állítsa le a motort, várja meg, amíg minden mozgás megáll, majd vegye le a gyertyapipát. Húzza be a rögzítőféket.
2. Szerelje ki a hajtóművet a gépből.
3. Tisztítsa le körültekintően a tágulási tartály és az olajbetöltő nyílás környékét.

Fontos: Nem kerülhet szennyeződés a hidraulikarendszerbe.

4. Távolítsa el és őrizze meg az olajbetöltő nyílás szerelvényét, a hajtóművet pedig helyezze el úgy, hogy az olaj teljesen kiürüljön a házból.
5. Ha az összes olaj kiürült a hajtóműből, távolítsa el és őrizze meg a #10-32 x 1/2" méretű önmetsző csavart és a racsnis kötőelemet, ami a tágulási tartályt a hajtóműházhoz rögzíti.
6. Távolítsa el a tágulási tartályt, és ürítse ki belőle az olajat.

Megjegyzés: A szellőzőnyílásos sapkát ne távolítsa el a tartályról.

Megjegyzés: Ne távolítsa el se a tartály tömlőjét, se az O-gyűrűt, csak ha cserélni kell.

7. Szerelje vissza a tágulási tartályt úgy, hogy először beilleszti a tömlőt a tartályba. Illessze rá a tartály nyílását az O-gyűrűre, majd nyomja le, hogy megfelelően tömítsen. Szerelje be a #10-32 x 1/2" méretű önmetsző csavart, és húzza meg 2,8 N·m nyomatékkal.
8. Töltse fel a hajtóműházat az olajbetöltő nyíláson át annyira, hogy a szint 13–32 mm-rel a betöltőnyílás felső pereme alatt legyen.

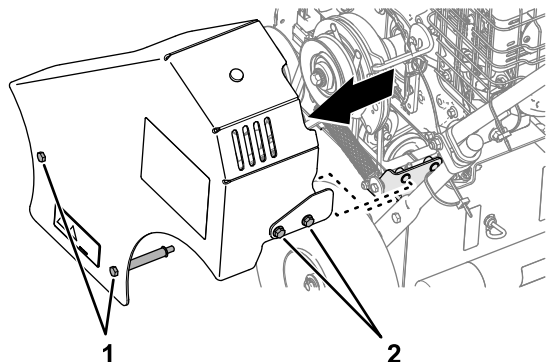
Megjegyzés: Javasolt folyadék: Toro Premium Hydro Oil. A Mobil 1 15W-50 is elfogadható alternatíva.

9. Szerelje vissza az olajbetöltő nyílás szerelvényét.

Ékszíjak karbantartása

A szíjburkolat eltávolítása

1. Lazítsa meg a 2 fejescsavart és a 2 peremes fejű csavart, amelyek a szíjburkolatot a géphez rögzítik (Ábra 24).



Ábra 24

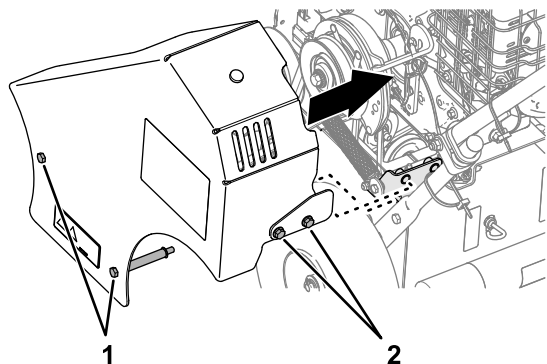
g290695

1. Fejescsavarak
2. Peremes fejű csavarok

2. Távolítsa el a szíjburkolatot a gépről (Ábra 24).

A szíjburkolat felszerelése

1. Igazítsa a szíjburkolatot, a fejescsavarakat és a peremes fejű csavarokat az oldalsó vázlemezben és a rugótartó konzolban található furatokhoz (Ábra 25).



Ábra 25

g289447

1. Fejescsavarak
2. Peremes fejű csavarok

2. Szerelje fel a szíjburkolatot a gépre a 2 fejescsavar és a 2 peremes fejű csavar segítségével (Ábra 25).
3. Húzza meg a fejescsavarakat és a peremes fejű csavarokat 13,78–25,42 N·m nyomatékkal.

Az ékszíjak állapotának ellenőrzése

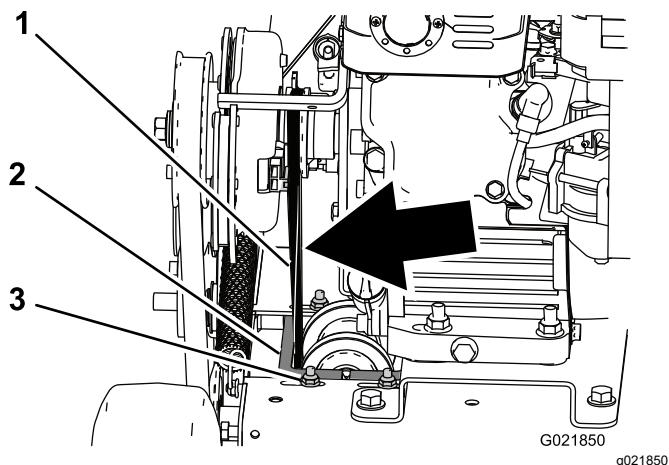
Szolgáltatásszünet: Minden 25 órában

1. Állítsa le a motort, várja meg, amíg minden mozgás megáll, majd vegye le a gyertyapipát. Húzza be a rögzítőféket.
2. Távolítsa el a szíjburkolatot a gép bal oldaláról.
3. Ellenőrizze az ékszíjakat repedezés, foszló szélék, égésre utaló jelek és egyéb károsodás szempontjából.
4. Ha az ékszíj károsodott, cserélje ki.
5. Ellenőrizze a hajtó ékszíj feszességét; lásd: [Az önjáró meghajtás hajtó ékszíja feszességének beállítása](#) (oldal 26).

Az önjáró meghajtás hajtó ékszíja feszességének beállítása

Ha az önjáró meghajtás hajtó ékszíja működés közben (például üresből előremenetbe vagy hátramenetbe kapcsolva) sivítő hangot ad, állítsa feszesebbre az alábbi módon:

1. Állítsa le a motort, várja meg, amíg minden mozgás megáll, majd vegye le a gyertyapipát.
2. Emelje fel a vágókéseket a legfelső helyzetbe.
3. Távolítsa el és őrizze meg a 4 csavart, rögzítőalátétet és a 2 távtartót, amelyek a szíjburkolatot a gép bal oldalához rögzítik, majd távolítsa el a burkolatot.
4. Ellenőrizze az ékszíj feszességét. Az ékszíj nem hajolhat be 6 mm-nél jobban, amikor az ujjával közvetlenül a gépváz felett kissé benyomja (Ábra 26).



Ábra 26

- | | |
|----------------|---------|
| 1. Ékszj | 3. Anya |
| 2. Ékszjlesztő | |

5. Az ékszj feszesebbé tételéhez lazítsa meg az ékszjlesztőt a vázhoz rögzítő 4 anyát és csavart, és tolja el balra az ékszjlesztőt az ékszj feszességét növelve. Ezután húzza meg a 4 anyát és csavart (Ábra 26).
6. Szerelje fel a szjburkolatot a kötőelemek segítségével, amelyet korábban a 3. lépésben eltávolított.

A vágókés karbantartása

A kések ellenőrzése és cseréje

Szolgáltatásszünet: Minden egyes használat előtt, vagy naponta—Ellenőrizze a késeket kopás és sérülés szempontjából.

Ha a vágókések elkoptak, és már nem használhatók megfelelően, cserélje ki azokat az alábbi módon:

Fontos: Az eljárást akkor hajtsa végre, amikor az üzemanyagtartály már kiürült vagy majdnem üres.

1. Állítsa le a motort, várja meg, amíg minden mozgás megáll, majd vegye le a gyertyapipát. Húzza be a rögzítőféket.
2. Fordítsa az üzemanyag-elzáró szelepet ZÁRT helyzetbe, és ürítse ki az üzemanyagtartályt, lásd: [Az üzemanyagtartály kiürítése \(oldal 24\)](#).
3. Távolítsa el a 4 csavart, rögzítőalátétet és a 2 távtartót, amelyek a szjburkolatot a gép bal oldalához rögzítik, majd távolítsa el a burkolatot.
4. Távolítsa el a hajtó ékszját a gépről.
5. Billentse hátra a gépet annyira, hogy a fogantyú felső része a talajra feküdjön, és tegyen emelőbakot a gép alá.

Megjegyzés: Szükség esetén 2 fő döntse hátra a gépet.

▲ VIGYÁZAT

A megemelt gép kizárólag mechanikus vagy hidraulikus emelőkkel való megtartása veszélyes lehet. A mechanikus vagy hidraulikus emelők nem biztos, hogy elegendő alátámasztást nyújtanak, emellett meghibásodhatnak, így a gép személyi sérülést okozva lezuhanhat.

Ne hagyatkozzon kizárólag a mechanikus vagy hidraulikus emelőre alátámasztásként. Használjon megfelelő emelőbakot vagy ennek megfelelő alátámasztást.

6. Engedje le a vágókéseket a legalsó helyzetbe.
7. Forgassa meg a késegységet. Akadálymentesen kell forognia. Ha csiszoló hangot hallat és megáll, a csapágyak elkoptak. A késekkel együtt cserélje ki azokat is.

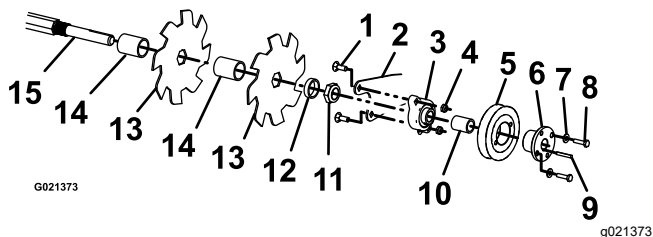
- Vizsgálja meg a késeket károsodás és kopás szempontjából, és végezze el a cseréjüket szükség szerint.

⚠ VESZÉLY

A kopott vagy sérült kés eltörhet. A kés egy darabja a kezelőnek vagy egy közelben tartózkodó személynek repülhet, ami súlyos személyi sérülést vagy akár halált is okozhat.

- Ellenőrizze rendszeresen a kést kopás és sérülés szempontjából.
- Cserélje ki a kopott vagy sérült kést.

- Távolítsa el a késegységet rögzítő 4 kapupántcsavart és önzáró anyát (Ábra 27), majd szerelje le a villás tartókonzoltól.



Ábra 27

- | | |
|--------------------------------------|---------------------------|
| 1. Kapupántcsavar | 9. Ék |
| 2. Villás tartókonzol | 10. Ékszíjtárcsa-távtartó |
| 3. Peremes csapágy hernyócsavarokkal | 11. Vágótengelyanya |
| 4. Önzáró anya | 12. Vágótengely-távtartó |
| 5. Ékszíjtárcsa | 13. Vágókés |
| 6. Kúpos agy hernyócsavarokkal | 14. Késtávtartó |
| 7. Alátét | 15. Tengely |
| 8. Csavar | |

- Lazítsa meg a 2 hernyócsavart a peremes csapágyon, és csúsztassa le a csapágyat a tengelyről.
- Lazítsa meg, majd szerelje le a vágótengelyanyát és az ékszíjtárcsa-távtartót a tengelyről.
- Csúsztassa le óvatosan a késeket és a távtartókat egymás után a tengelyről, és szerelje fel szükség szerint az újakat.
- A visszaszereléshez végezze el az eljárást fordítva.

Megjegyzés: A két kést egymáshoz képest 1/6 fordulattal elforgatva szerelje fel.

⚠ FIGYELMEZTETÉS

A kés vagy a kést rögzítő alkatrészek nem megfelelő felszerelése veszélyes lehet. Ha nem minden alkatrész eredeti, és azok nem a képen látható módon vannak fel-, illetve beszerelve, akkor egy kés vagy késtartozék kirepülhet a gép alól, és súlyos személyi sérülést vagy halált okozhat.

Mindig Toro késeket, késmeghajtókat és készsavárokat használjon, az ábra szerint.

- Állítsa vissza a gépet felállított helyzetébe.
- Csatlakoztassa a gyertyapipát a gyújtógyertyára.

- Távolítsa el az ékszíjtárcsát a csapágyhoz rögzítő 2 csavart és alátétet. Lazítsa meg a hernyócsavarokat a csapágyon, és húzza ki az éket a tengelyből (Ábra 27). Távolítsa el a csapágyat és az ékszíjtárcsát, kisserelve a csapágy kötőelemeit a villás tartókonzoltól.

A vetőmag-adagoló zsilip karbantartása

A vetőmag-adagoló zsilip ellenőrzése

Szolgáltatásszünet: Minden egyes használat előtt, vagy naponta

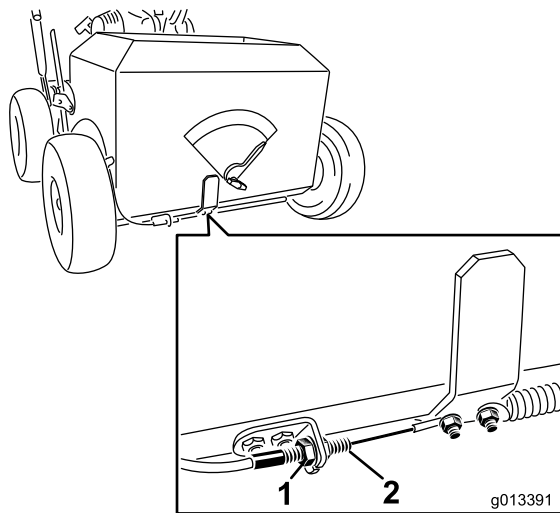
Megjegyzés: A beszorult hulladék miatt a vetőmag-adagoló zsilip mozgása elakadhat.

1. Állítsa le a motort, várja meg, amíg minden mozgás megáll, majd vegye le a gyertyapipát. Húzza be a rögzítőféket.
2. Ellenőrizze, hogy a vetőmag-adagoló zsilip akadálymentesen mozog-e és nem gátolja-e hulladék.
3. Ha a vetőmag-adagoló zsilip a fűmagvető vezérlőkarját BE helyzetbe állítva nem nyílik ki ütközésig, tisztítsa ki a zsilipet, lásd: [A vetőmag-adagoló zsilip tisztítása \(oldal 30\)](#).

A vetőmag-adagoló zsilip zárt helyzetének beállítása

Ha a vetőmag-adagoló zsilip a fűmagvető vezérlőkarját ki helyzetbe állítva részlegesen nyitva marad, végezze el az alábbi eljárást:

1. Állítsa le a motort, várja meg, amíg minden mozgás megáll, majd vegye le a gyertyapipát.
2. Emelje fel a vágókéseket a legfelső helyzetbe.
3. Húzza a fűmagvető vezérlőkarját ki helyzetbe.
4. Lazítsa meg a vetőmag-adagoló zsilipet mozgó bovden anyáit (lásd: [Ábra 28](#)).



Ábra 28

1. Ellenanya
2. Bovden

5. Tolja el jobbra a bovden a vetőmag-adagoló zsilip zárásához, illetve jobbra a nyitásához.

Fontos: Ne állítsa annyira feszesre a bovden, hogy a vetőmag-adagoló zsilip szorosan jobbra tolódjon, mert a túlzott feszülés károsítja a zsilipet és a bovden. Elég úgy beállítani, hogy a vetőmagtartály alján a nyílások elzáródjanak.

6. Húzza meg az ellenanyákat, majd ellenőrizze, hogy a fűmagvető vezérlőkarja megfelelően kinyitja és becsukja-e a vetőmag-adagoló zsilipet.

Tisztítás

A gép lemosása

Mossa le a gépet szükség szerint csak vízzel vagy enyhe mosószerrel. A gép lemosásához rongyot is használhat

Fontos: A gép tisztítására ne használjon se sós vizet (brakkvíz), se tisztított szennyvizet.

Fontos: Ne használjon nagynyomású mosót a gép mosására. A nagynyomású mosó lelazíthatja a fontos címkéket, vagy kimoshatja a szükséges zsírt a súrlódó pontokból. Kerülje a bő víz használatát a kezelőpanel és a motor környékén.

Fontos: Ne járó motor mellett mossa a gépet. A gép lemosása járó motor mellett belső motorkárosodást okozhat.

A motor környékének megtisztítása

Szolgáltatásszünet: Minden egyes használat előtt, vagy naponta (Ha száraz vagy koszos környezetben dolgozik a géppel, gyakrabban tisztítsa meg a motor és a kipufogórendszer környezetét.)

⚠ VIGYÁZAT

A motor és a kipufogórendszer környékén felgyűlt nagy mennyiségű szennyeződés miatt a motor és a kipufogó környéke túlmelegedhet, ami tűzveszélyt eredményezhet.

Távolítson el minden hulladékot a kipufogórendszer környékéről.

1. Állítsa le a motort, várja meg, amíg minden mozgás megáll, majd vegye le a gyertyapipát.
2. Távolítson el minden hulladékot a motorról és a hűtőrácsról, valamint a motor környékéről.
3. Törölje le a felesleges zsírt és olajat a motorról.

A gép aljának megtisztítása

Szolgáltatásszünet: Minden egyes használat előtt, vagy naponta

1. Állítsa le a motort, várja meg, amíg minden mozgás megáll, majd vegye le a gyertyapipát.
2. A legjobb teljesítmény érdekében tartsa tisztán a gép alsó részét.

⚠ VIGYÁZAT

A gép alól szilárd anyag repülhet ki.

- Viseljen szemvédő eszközt.
- **Maradjon az üzemeltetési helyzetben (a fogantyú mögött).**
- **Ne engedjen nézelődőket a területre.**

3. Fordítsa az üzemanyag-elzáró szelepet ZÁRT helyzetbe, és ürítse ki az üzemanyagtartályt, lásd: [Az üzemanyagtartály kiürítése \(oldal 24\)](#).
 4. Billentse hátra a gépet annyira, hogy a fogantyú felső része a talajra feküdjön, és tegyen emelőbakot a gép alá.
- Megjegyzés:** Szükség esetén 2 fő döntse hátra a gépet.
5. Távolítsa el a hulladékot keményfa kaparó vagy más megfelelő eszköz segítségével. Ügyeljen a sorjákra és éles szélékre.
 6. Állítsa vissza a gépet felállított helyzetébe.
 7. Tankoljon.
 8. Csatlakoztassa a gyertyapipát a gyújtógyertyára.

A szíjburkolat alatti rész kitisztítása

Szolgáltatásszünet: Minden 50 órában

1. Állítsa le a motort, és várja meg, míg leállnak a mozgó alkatrészek.
2. Vegye le a gyújtógyertyáról a gyertyapipát.
3. Távolítsa el és őrizze meg a 4 csavart, rögzítőalátétet és a 2 távtartót, amelyek a szíjburkolatot a gép bal oldalához rögzítik.
4. Vegye le a burkolatot, majd távolítson el minden hulladékot a szíj körüli területről.
5. Szerelje vissza a szíjburkolatot, és húzzon meg minden kötőelemet.
6. Csatlakoztassa a gyertyapipát a gyújtógyertyára.

A vetőmag-adagoló zsilip tisztítása

1. Állítsa le a motort, és várja meg, míg leállnak a mozgó alkatrészek.
2. Vegye le a gyújtógyertyáról a gyertyapipát.
3. Ürítse le az üzemanyagtartályt; lásd: [Az üzemanyagtartály kiürítése \(oldal 24\)](#).

4. Billentse hátra a gépet annyira, hogy a fogantyú felső része a talajra feküdjön, és tegyen emelőbakot a gép alá.

Megjegyzés: Szükség esetén 2 fő döntse hátra a gépet.

5. Távolítsa el minden hulladékot a váz és a vetőmag-adagoló zsilip közül.
6. Kenje meg a váz és a vetőmag-adagoló zsilip közti csúszófelületet száraz kenőanyaggal.
7. Állítsa vissza a gépet felállított helyzetébe.
8. Tankoljon.
9. Csatlakoztassa a gyertyapipát a gyújtógyertyára.

Tárolás

Biztonságos tárolás

- Parkolja le a gépet sík talajon, állítsa le a motort, várja meg, amíg minden mozgó alkatrész megáll, húzza be a rögzítőféket, és hagyja a gépet lehűlni, mielőtt eltenné.
- Ne tárolja a gépet vagy az üzemanyagot nyílt láng közelében, és ne ürítse le zárt térben az üzemanyagot.

A gép tárolása

1. Emelje fel a vágókéseket, állítsa meg a gépet, állítsa le a motort, és vegye le a gyertyapipát.
2. Távolítsa el a szennyeződések és lerakódások a gép összes felületéről.

Fontos: A gépet kímélő mosószerrel és vízzel is lemoshatja. Ne használjon a lemosásához nagynyomású mosót. Kerülje a túlzott vízhasználatot, különösen a motor közelében.

3. Végezze el a légszűrő szervizelését, lásd: [A légszűrő szervizelése \(oldal 21\)](#).
4. Cserélje le a motorolajat, lásd: [A motorolaj cseréje \(oldal 22\)](#).
5. Zsírozza meg a vágótengelycsapágyakat, lásd: [A vágótengelycsapágyak kenése \(oldal 20\)](#).
6. 30 napon túli tárolásra a következő módon kell a gépet felkészíteni:
 - A. Töltsön a tartályban lévő üzemanyagba kőolajalapú üzemanyag-stabilizáló/-kondicionálót. Kövesse az üzemanyag-stabilizáló gyártójának keverési utasításait. **Ne használjon alkoholalapú üzemanyag-stabilizálót (etanolt vagy metanolt).**
 - Megjegyzés:** Az üzemanyag-stabilizáló/-kondicionáló friss üzemanyaggal keverve és folyamatosan használva a leghatékonyabb.
 - B. Járássa addig a gépet, amíg az üzemanyag elfogyasztása miatt a motor le nem áll.
 - C. Húzza ki a hidegindító gombot.
 - D. Indítsa be és járássa a motort, amíg már nem indul be újra.
 - E. Helyezze el megfelelő módon az üzemanyagot. Az újrahasznosítását a helyi rendelkezések alapján végezze el.

Fontos: Ne tárolja az üzemanyag-stabilizálót/-kondicionálót hosszabban, mint ahogy a gyártója javasolja.

7. Ellenőrizzen és húzza meg minden csavart és anyát. Javítsa meg vagy cserélje le a károsodott alkatrészeket.
8. Fesse be az összes karcos vagy csupasz fémfelületet a hivatalos márkakereskedéstől beszerezett javítófestékkel.
9. Tárolja a gépet tiszta, száraz garázsban vagy tárolóhelyiségben, vízszintes felületen.
10. A védelme érdekében takarja le és tartsa tisztán a gépet.

A gép kivétele tárolásból

1. Ellenőrizze és húzza meg az összes kötőelemet.
2. Vizsgálja meg a gyújtógyertyát, és cserélje ki, ha koszos, elhasználódott vagy megrepedt; lásd a motor kezelői kézikönyvét.
3. Szerelje be a gyújtógyertyát, és húzza meg kézzel, majd további $\frac{1}{2}$ fordulattal, ha új, egyébként további $\frac{1}{8}$ – $\frac{1}{4}$ fordulattal.
4. Végezzen el minden előírt karbantartást; lásd: [Karbantartás \(oldal 19\)](#).
5. Ellenőrizze a motorolaj szintjét; lásd: [A motor olajszintjének ellenőrzése \(oldal 22\)](#).
6. Töltse fel az üzemanyagtartályt friss üzemanyaggal; lásd: [Tankolás \(oldal 13\)](#).
7. Csatlakoztassa a gyertyapipát a gyújtógyertyára.

Hibakeresés és elhárítás

Probléma	Lehetséges ok	Javító intézkedés
A motor nem indul be, nehezen indul be vagy folyton leáll.	<ol style="list-style-type: none"> 1. Az üzemanyagtartály kiürült. 2. Az üzemanyag-elzárószelep zárt helyzetben van. 3. Elkoszolódott az üzemanyagszűrő. 4. Szennyeződés, víz vagy állott üzemanyag van az üzemanyagrendszerben. 5. A légszűrő elkoszolódott. 6. A gyújtógyertya régi, vagy a gyertyahézag nem megfelelő. 7. A gyújtógyertya kábele nem csatlakozik. 	<ol style="list-style-type: none"> 1. Tankoljon. 2. Nyissa ki az üzemanyag-elzárószelepet. 3. Cserélje ki az üzemanyagszűrőt. 4. Vegye fel a kapcsolatot a hivatalos márkakereskedővel. 5. Tisztítsa meg vagy cserélje ki a légszűrőbetéteket. 6. Állítsa be a gyertyahézagot, vagy cserélje ki a gyújtógyertyát. 7. Ellenőrizze a gyújtógyertyakábel csatlakozását.
Gyenge a motor.	<ol style="list-style-type: none"> 1. Túl nagy a motor terhelése. 2. A légszűrő elkoszolódott. 3. Kevés a motorolaj a forgattyúházban. 4. Eltömődtek a motor hűtőbordái vagy a levegőjáratok. 5. Elkoszolódott az üzemanyagszűrő. 6. Szennyeződés, víz vagy állott üzemanyag van az üzemanyagrendszerben. 	<ol style="list-style-type: none"> 1. Lassítson, vagy csökkentse a vágásmélységet. 2. Tisztítsa meg vagy cserélje ki a légszűrőbetéteket. 3. Töltsön olajat a forgattyúházba. 4. Távolítsa el az eltömődést a hűtőbordák közül és a levegőjáratokból. 5. Cserélje ki az üzemanyagszűrőt. 6. Vegye fel a kapcsolatot a hivatalos márkakereskedővel.
A motor túlmelegszik.	<ol style="list-style-type: none"> 1. Túl nagy a motor terhelése. 2. Kevés a motorolaj a forgattyúházban. 3. Eltömődtek a motor hűtőbordái vagy a levegőjáratok. 	<ol style="list-style-type: none"> 1. Lassítson, vagy csökkentse a vágásmélységet. 2. Töltsön olajat a forgattyúházba. 3. Távolítsa el az eltömődést a hűtőbordák közül és a levegőjáratokból.
A gép balra vagy jobbra húz.	<ol style="list-style-type: none"> 1. Nem megfelelő a hajtókerekek gumiabroncsnyomása. 	<ol style="list-style-type: none"> 1. Állítsa be a légnyomást a hajtókerekek gumiabroncsaiban.
A gép nem indul el sem előre-, sem hátramenetben.	<ol style="list-style-type: none"> 1. A hajtó vagy a szivattyúékszíj elkopott, laza vagy elszakadt. 2. A hajtó vagy a szivattyúékszíj lejött valamelyik szíjtárcsáról. 3. A hajtómű olajsintje alacsony. 4. Az önjáró meghajtás bovdenje elállítódott vagy megsérült. 	<ol style="list-style-type: none"> 1. Cserélje ki az ékszíjat. 2. Cserélje ki az ékszíjat. 3. Töltsön a hajtóműbe hidraulikafolyadékot. 4. Állítsa be vagy cserélje ki a bovdent.
Rendellenes motorvibráció tapasztalható.	<ol style="list-style-type: none"> 1. Egy vagy több kés elgörbült. 2. A motor rögzítőcsavarjai kilazultak. 3. Lelazult a motor ékszíjtárcsája vagy a feszítőtárcsa. 4. A motor ékszíjtárcsája megsérült. 5. Megsérült az ékszíj. 	<ol style="list-style-type: none"> 1. Szereljen fel új kést vagy késeket. 2. Húzza meg a motor rögzítőcsavarjait. 3. Húzza meg az adott ékszíjtárcsát. 4. Vegye fel a kapcsolatot a hivatalos márkakereskedővel. 5. Szereljen fel új ékszíjat.

Megjegyzések:

Megjegyzések:

EEA/UK-adatvédelmi nyilatkozat

A Toro az alábbi módon használja fel az Ön személyes adatait

A The Toro Company („Toro”) tiszteltben tartja személyes adatainak bizalmosságát. Amikor megvásárolja valamelyik termékünket, birtokunkba kerülhet néhány személyes adata közvetlenül Öntől vagy a helyi Toro vállalaton, illetve -kereskedőn keresztül. A Toro ezeket az információkat a szerződéses kötelezettségek teljesítése érdekében – például jótállás nyilvántartásba vételéhez, jótállási igény feldolgozása vagy termék visszahívása esetén történő kapcsolatfelvételre és jogszerű üzleti célokra – használja fel, például vevői elégedettség mérésére, termékeink javítására vagy olyan termékinformációk biztosítására, amelyek érdekesek lehetnek az Ön számára. A Toro a fenti tevékenységek bármelyikével kapcsolatban megoszthatja az Ön adatait a Toro leányvállalataival, kapcsolt vállalkozásaival, kereskedőivel vagy más üzleti partnereivel. Személyes adatait akkor is nyilvánosságra hozhatjuk, ha a törvény ezt előírja, vagy ha vállalkozás eladásával, megvásárlásával, egyesülésével kapcsolatban merül fel erre igény. Más vállalat számára soha nem adjuk ki az Ön személyes adatait marketingcélokból.

Személyes adatai megőrzése

A Toro a személyes adatait addig őrzi meg, amíg az a fenti célokból fontos lehet, valamint a jogszabályi előírásoknak megfelelően. A hatályos megőrzési időszakkal kapcsolatban további tájékoztatásért vegye fel a kapcsolatot a következő címmel: legal@toro.com.

A Toro biztonsággal kapcsolatos elkötelezettsége

Személyes adatait az Egyesült Államokban vagy más olyan országban is feldolgozhatják, amely kevésbé szigorú adatvédelmi jogszabályokkal rendelkezik, mint a lakóhely szerinti országa. Amikor adatait a lakóhelye szerinti országon kívül továbbítjuk, jogilag megkövetelt lépéseket teszünk annak biztosítása érdekében, hogy megfelelő intézkedések történjenek adatai védelme érdekében, valamint hogy azokat biztonságosan kezeljük.

Hozzáférés és helyesbítés

Önnek joga van személyes adatai kijavításához vagy felülvizsgálatához, illetve az adatok feldolgozásának tiltásához vagy korlátozásához. Ezek kapcsán írjon a legal@toro.com címre. Ha aggódalmi vannak azzal kapcsolatban, hogy a Toro miként kezeli az Ön adatait, bátran tegye fel kérdéseit közvetlenül nekünk. Felhívjuk figyelmét, hogy az európai lakosoknak jogukban áll panaszt tenni az adatvédelmi hatóságnál.