



Vibrationsreduzierer

Zugmaschine der Serie Groundsmaster® 3300

Modellnr. 144-4050

Installationsanweisungen

Installation

Einzelteile

Prüfen Sie anhand der nachstehenden Tabelle, dass Sie alle im Lieferumfang enthaltenen Teile erhalten haben.

Verfahren	Beschreibung	Menge	Verwendung
1	Keine Teile werden benötigt	–	Vorbereiten der Maschine.
2	Keine Teile werden benötigt	–	Entfernen des Anbaugeräts (falls vorhanden).
3	Bohrschablone	1	Verwenden der Bohrschablone zum Bohren von Löchern im Rahmen.
4	Keine Teile werden benötigt	–	Entfernen der vorhandenen Hydraulikleitung.
5	Sechskantschraube (5/16" x 1 3/4") Scheibe (11/16") Mutter	2 2 2	Befestigen der Plattform am Rahmenrohr.
6	Hydraulikschlauch Gerades Anschlussstück 45°-Anschlussstück	1 1 1	Montage des Schlauchs am Lenkventil und der Hydraulikpumpe.
7	Hydraulikschlauchschtzvorrichtung Sechskantschraube (5/16" x 7/8") Scheibe (11/16") Mutter Schlossschraube Lenkungungshalterung Sechskantschraube (5/16" x 1") Scheibe (3/4")	1 6 6 16 6 1 4 4	Montage der Hydraulikschlauchschtzvorrichtung und der Verstärkung.
8	Keine Teile werden benötigt	–	Abschließen der Installation.



1

Vorbereiten der Maschine

Keine Teile werden benötigt

Verfahren

1. Stellen Sie die Maschine auf einer ebenen Fläche ab.
2. Aktivieren Sie die Feststellbremse.
3. Senken Sie das Anbaugerät ab.
4. Stellen Sie den Motor ab und ziehen Sie den Schlüssel ab.

2

Entfernen des Anbaugeräts

Falls vorhanden

Keine Teile werden benötigt

Verfahren

1. Wenn Sie ein Anbaugerät haben, entfernen Sie es; siehe Anweisungen zum Entfernen in der *Bedienungsanleitung* Ihrer Zugmaschine.
2. Sichern Sie die Zapfwelle mit einem Seil oder Kabelbinder außerhalb des Arbeitsbereichs.

3

Verwenden der Bohrschablone zum Bohren von Löchern im Rahmen

Für diesen Arbeitsschritt erforderliche Teile:

1	Bohrschablone
---	---------------

Verfahren

Eine Bohrschablone ist in der Tüte mit den losen Teilen für dieses Kit enthalten. Verwenden Sie diese Schablone als Anleitung, um folgendermaßen Löcher in 2 Bereiche der Bedienerplattform zu bohren:

1. Entfernen Sie die Schablone für die Verstärkungsbohrungen von der Bohrschablone.

Hinweis: Sie können für diesen Schritt eine Schere verwenden.

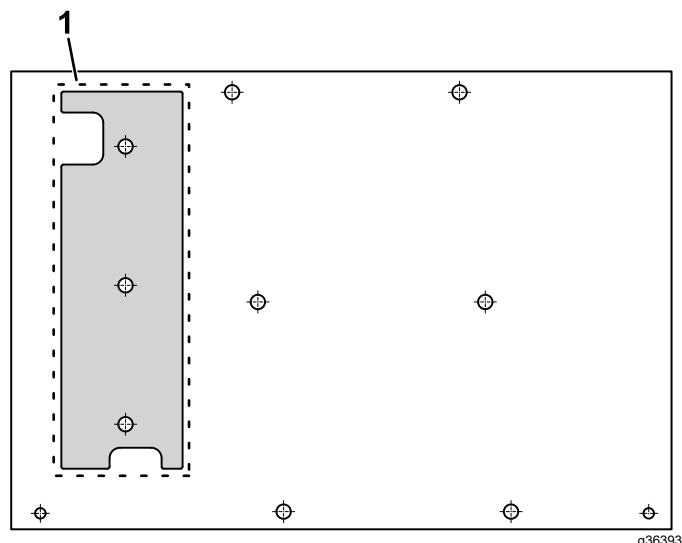


Bild 1

1. Schablone für Verstärkungsbohrungen
2. Lösen Sie die Schrauben um den Lenksäulenfuß und heben Sie den Fuß an (Bild 2).

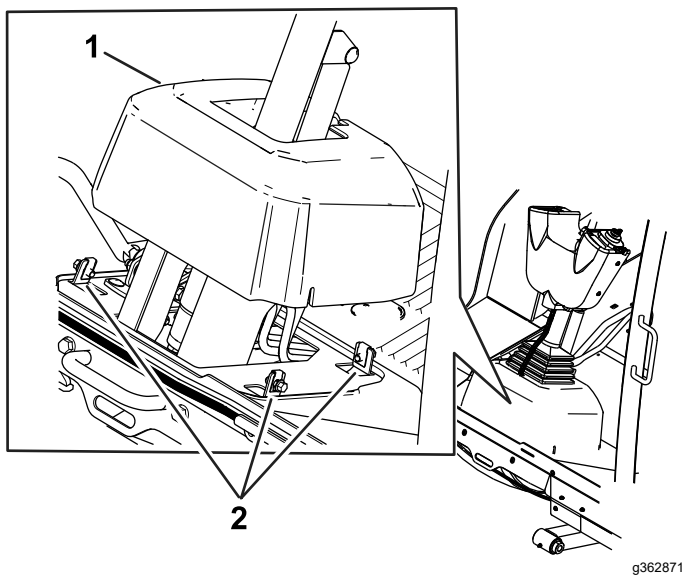


Bild 2

1. Lenksäulenfuß 2. Schrauben

3. Richten Sie die Aussparungen der Verstärkungsbohrschablone an den Aussparungen der Plattform aus, wie in [Bild 3](#) dargestellt.

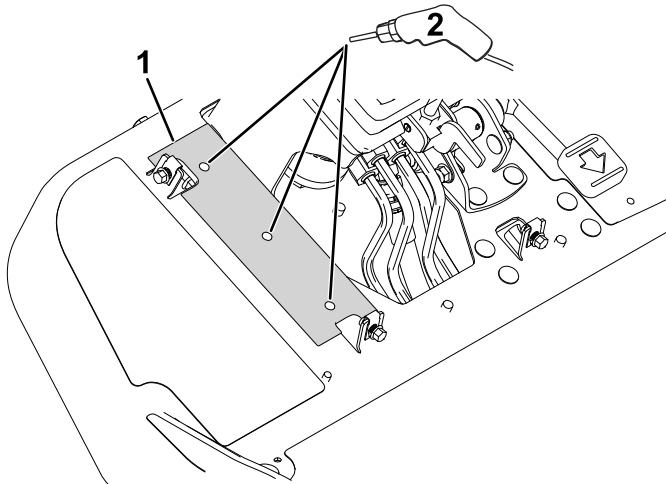


Bild 3

1. Schablone für Verstärkungsbohrungen 2. Bohren Sie 3 Löcher ($\frac{3}{8}$ ")

4. Bohren Sie 3 Löcher ($\frac{3}{8}$ ") in die Plattform wie durch die Löcher auf der Bohrschablone angegeben.
5. Entfernen Sie die Schraube und Mutter von der Bowdenzughalterung des Fahrtriebs, wie in [Bild 4](#) dargestellt.

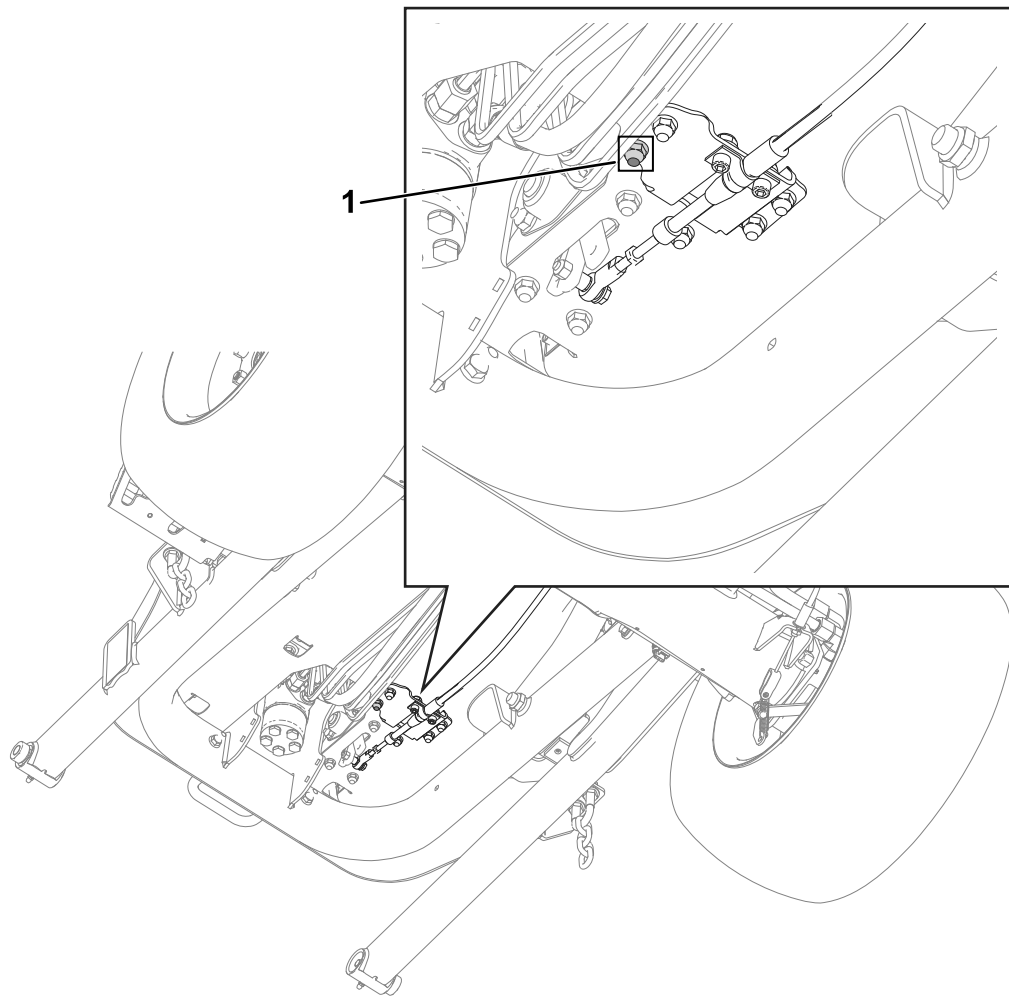
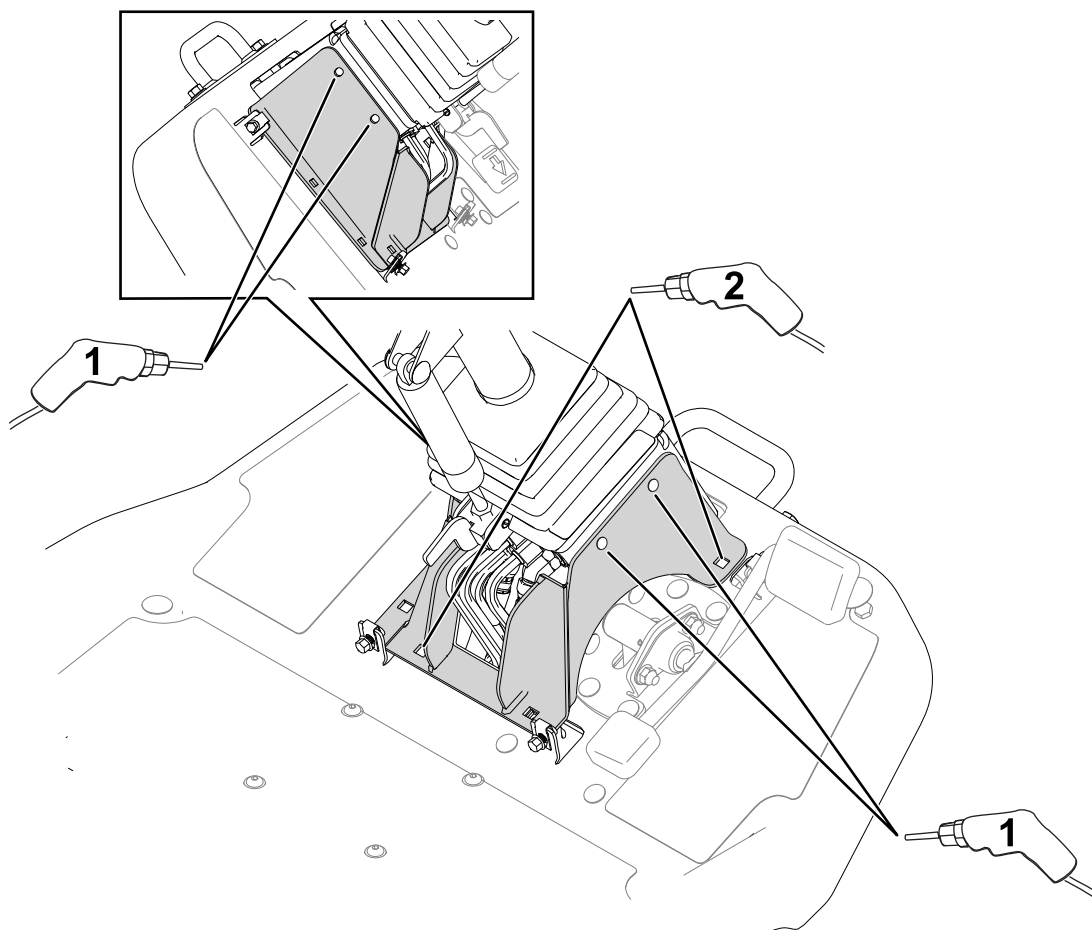


Bild 4

g370232

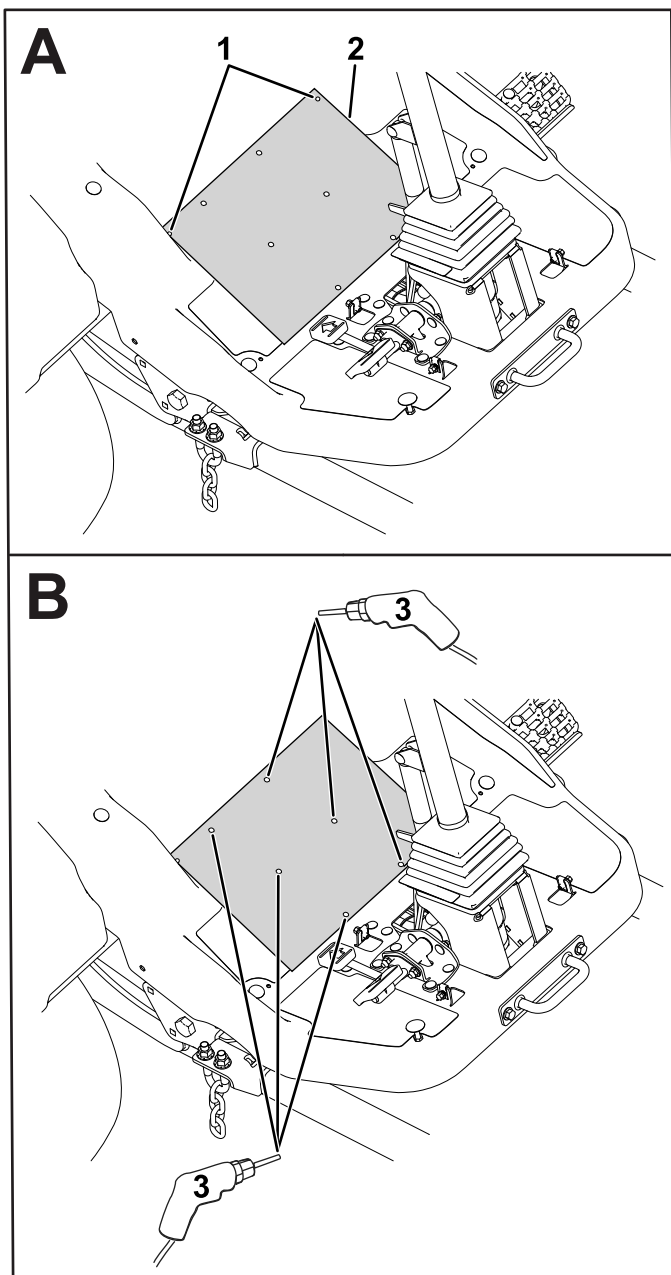
1. Entfernen Sie diese Schraube und Mutter von der Bowdenzughalterung des Fahrtriebs.
-
6. Richten Sie die Lenkungshalterung an den zuvor in der Plattform gebohrten Löchern aus (siehe [Bild 3](#)).
 7. Benutzen Sie die vorhandenen Löcher der Halterung als Schablone, um zwei Löcher ($\frac{3}{8}$ " in die Plattform und vier Löcher ($\frac{3}{8}$ " in die Befestigungshalterung für das Steuerventil zu bohren ([Bild 5](#))



g370246

Bild 5

1. Bohren Sie Löcher ($\frac{3}{8}$ ") in die Befestigungshalterung des Steuerventils.
 2. Bohren Sie Löcher ($\frac{3}{8}$ ") in die Plattform.
-
8. Richten Sie die Markierungen für die Ablauflöcher auf der Bohrschablone an den Ablauflöchern der Plattform aus.



g363933

Bild 6

1. Die Ablauflöcher der Schablone sind mit den Ablauflöchern der Plattform ausgerichtet.
 2. Bohrschablone
 3. Bohren Sie 6 Löcher ($\frac{3}{8}$ ").
-
9. Bohren Sie 6 Löcher ($\frac{3}{8}$ ") in die Plattform wie durch die Löcher auf der Bohrschablone angegeben.

4

Entfernen der vorhandenen Hydraulikleitung

Keine Teile werden benötigt

Verfahren

Entfernen Sie die vorhandene harte Hydraulikleitung, wie in [Bild 7](#) gezeigt.

Die Hydraulikleitung wird an die folgenden Anschlüsse angeschlossen:

- Lenkventil: P
- Hydraulikpumpe: Aus

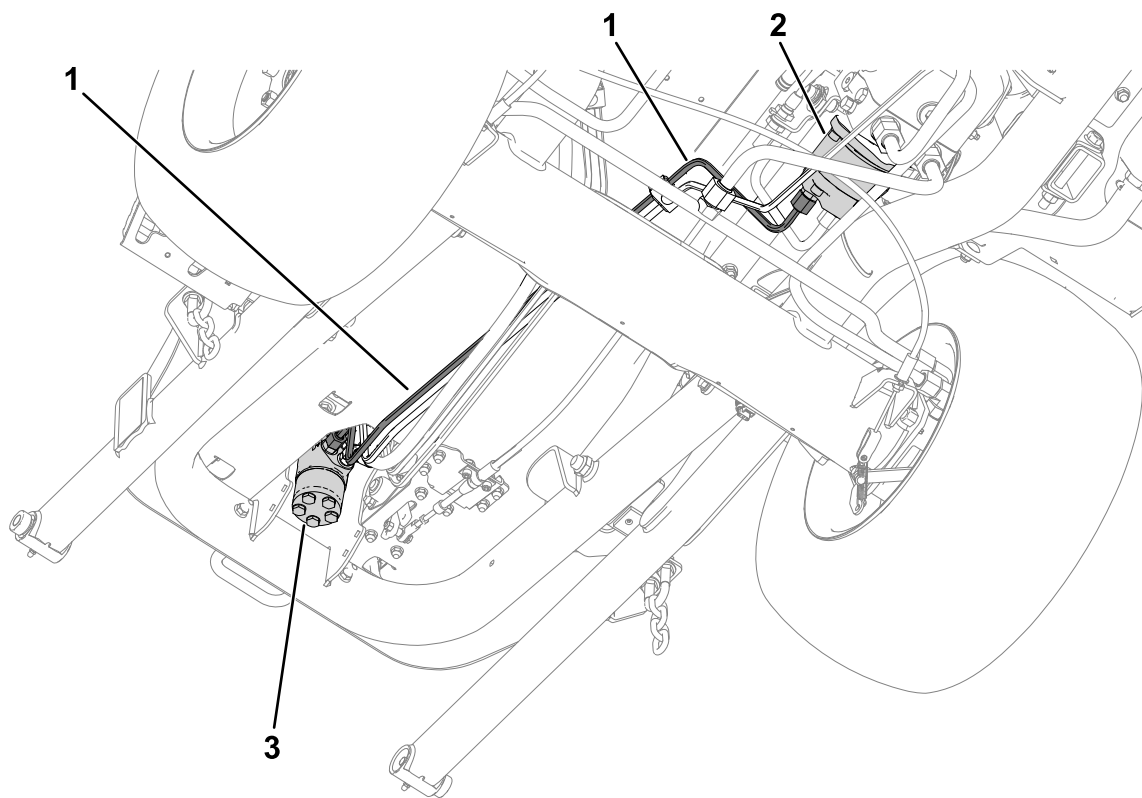


Bild 7

g363634

- 1. Hydraulikölleitung
- 2. Hydraulikpumpe

- 3. Lenkventil

5

Befestigen der Plattform am Rahmenrohr

Für diesen Arbeitsschritt erforderliche Teile:

2	Sechskantschraube (5/16" x 1 3/4")
2	Scheibe (11/16")
2	Mutter

Verfahren

1. Verwenden Sie einen Wagenheber, um die Maschine anzuheben; siehe Verfahren zum Anheben der Maschine in der *Bedienungsanleitung* Ihrer Zugmaschine.
2. Entfernen Sie den rechten Vorderreifen (vom Fahrersitz aus gesehen) von der Maschine.

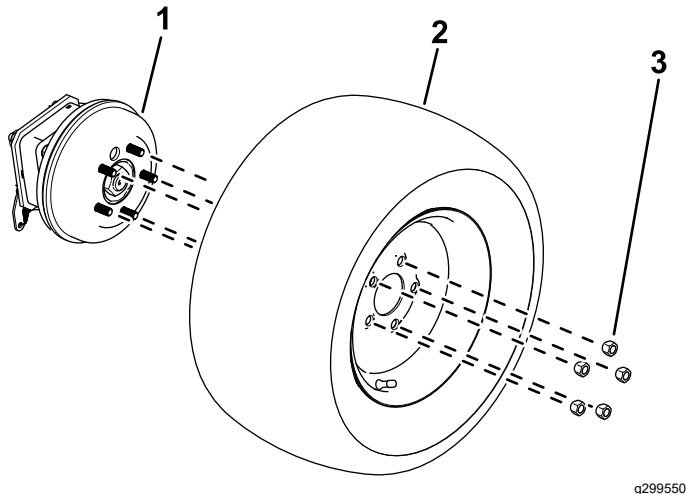


Bild 8

1. Radnabe
2. Reifen
3. Radmutter

3. Verwenden Sie die vorhandenen Löcher im Rahmenrohr, um 2 Löcher von 9 mm in die Plattform zu bohren.

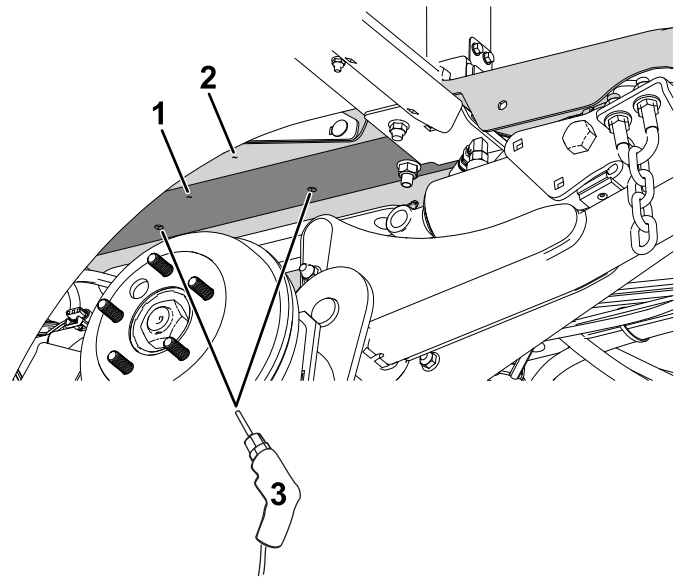


Bild 9

1. Rahmenrohr
2. Plattform
3. Bohren Sie Löcher (9 mm) durch die vorhandenen Löcher der Rahmenrohre.

4. Verwenden Sie 2 Sechskantschrauben (5/16" x 1 3/4"), 2 Unterlegscheiben (11/16") und 2 Muttern, um die Plattform am Rahmenrohr zu befestigen.

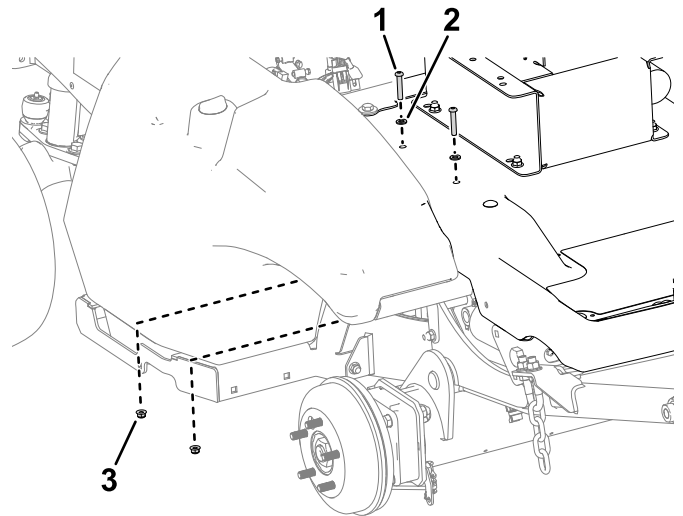


Bild 10

1. Sechskantschraube
2. Scheibe (11/16")
3. Mutter

5. Montieren Sie den Reifen.

6

Montage des Schlauchs

Für diesen Arbeitsschritt erforderliche Teile:

1	Hydraulikschlauch
1	Gerades Anschlussstück
1	45°-Anschlussstück

Verfahren

1. Entfernen Sie das bestehende Anschlussstück von der Hydraulikpumpe und wechseln es durch das gerade Anschlussstück aus.
2. Verbinden Sie den 45°-Hydraulikschlauchanschluss mit dem neuen geraden Anschluss und richten Sie ihn auf 50° aus, wie in [Bild 11](#) gezeigt.

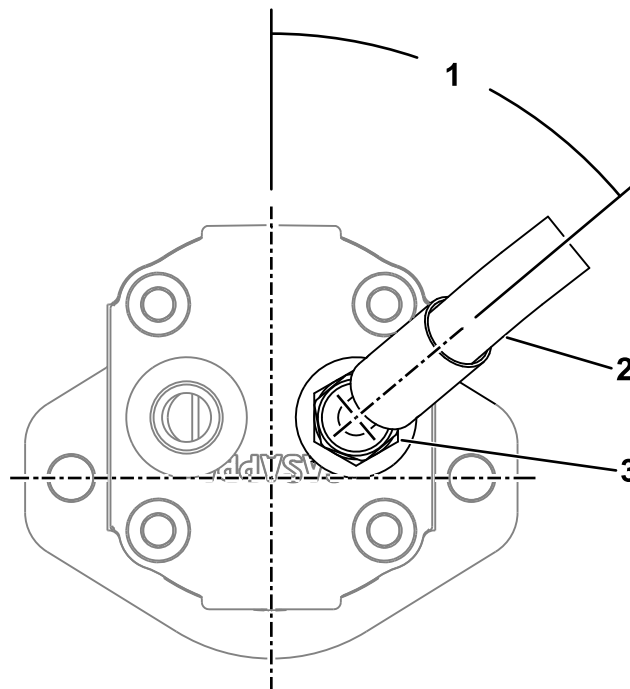


Bild 11

g363805

1. 50°
2. Hydraulikschlauch mit dem 45°-Anschlussende
3. Gerades Anschlussstück

3. Entfernen Sie das vorhandene Anschlussstück vom Lenkventil, ersetzen Sie es durch das 45°-Anschlussstück und richten Sie es nach unten aus.
4. Verbinden Sie den geraden Hydraulikschlauch mit dem neuen 45°-Anschluss wie in [Bild 12](#) gezeigt.

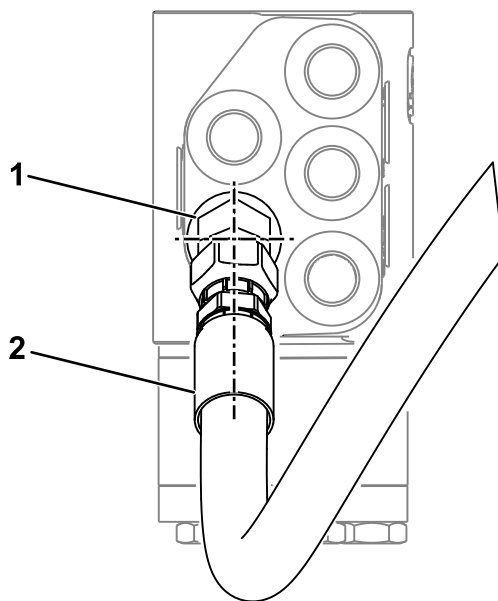


Bild 12

g363806

- | | |
|-----------------------|--|
| 1. 45°-Anschlussstück | 2. Hydraulikschlauch mit geradem Anschlussende |
|-----------------------|--|

5. Stellen Sie sicher, dass der Hydraulikschlauch wie in [Bild 13](#) gezeigt verlegt ist.

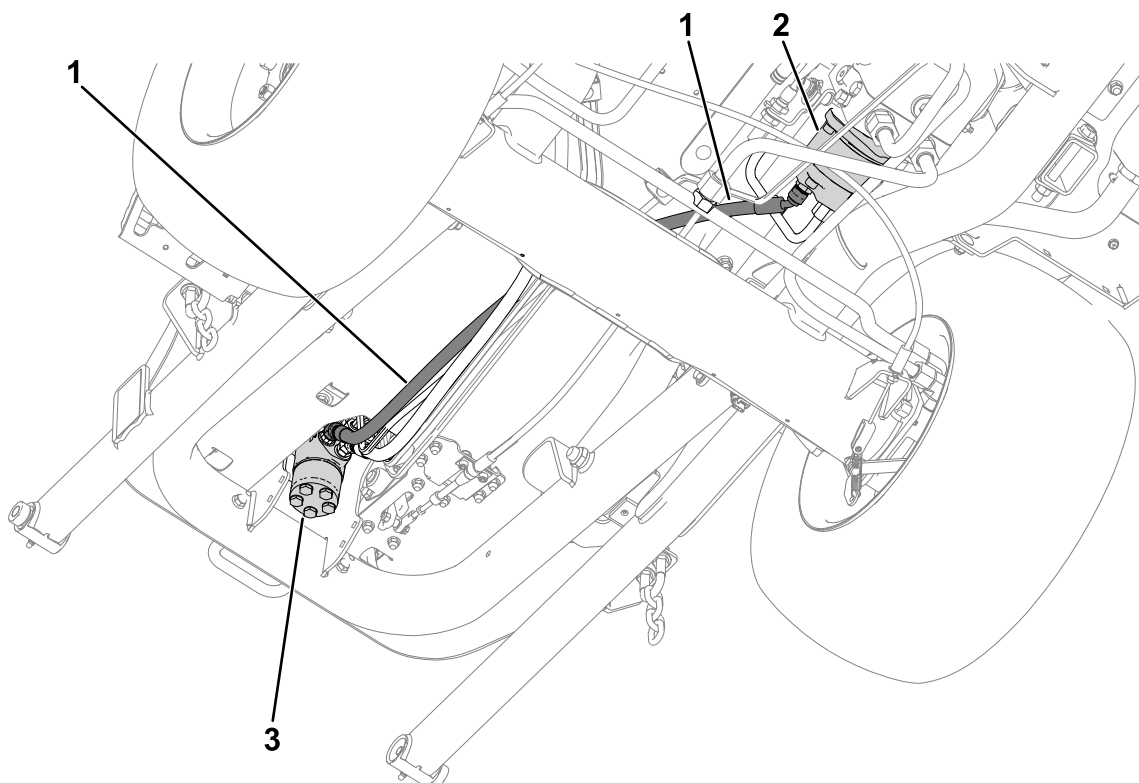


Bild 13

g363637

- | | |
|----------------------|---------------|
| 1. Hydraulikschlauch | 3. Lenkventil |
| 2. Hydraulikpumpe | |

6. Stellen Sie sicher, dass der Schlauch und die Armaturen wie in [Bild 11](#) und [Bild 12](#) gezeigt ausgerichtet sind und dass der Schlauch nicht verdreht ist, wenn er neben den vorhandenen Hydraulikleitungen verlegt wird.

7

Montage des Hydraulikschlauchsenschutzvorrichtung und der Lenkungshalterung

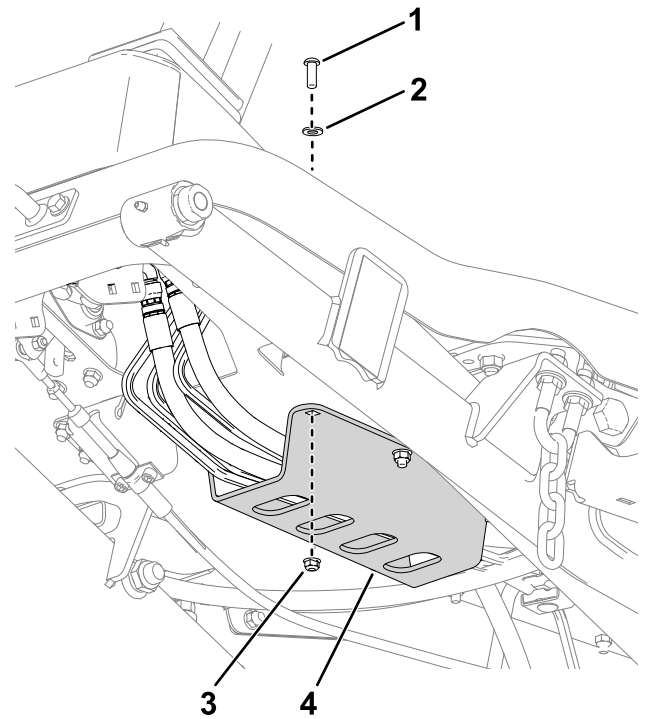
Für diesen Arbeitsschritt erforderliche Teile:

1	Hydraulikschlauchsenschutzvorrichtung
6	Sechskantschraube (5/16" x 7/8")
6	Scheibe (11/16")
16	Mutter
6	Schlossschraube
1	Lenkungshalterung
4	Sechskantschraube (5/16" x 1")
4	Scheibe (3/4")

Verfahren

1. Verwenden Sie 6 Sechskantschrauben (5/16" x 7/8"), 6 Unterlegscheiben (11/16") und 6 Muttern, um die Schlauchschutzvorrichtung am Rahmen zu befestigen.

Stellen Sie sicher, dass sich alle Hydraulikleitungen und -schläuche innerhalb der Schlauchschutzvorrichtung befinden, wie in [Bild 14](#) gezeigt.

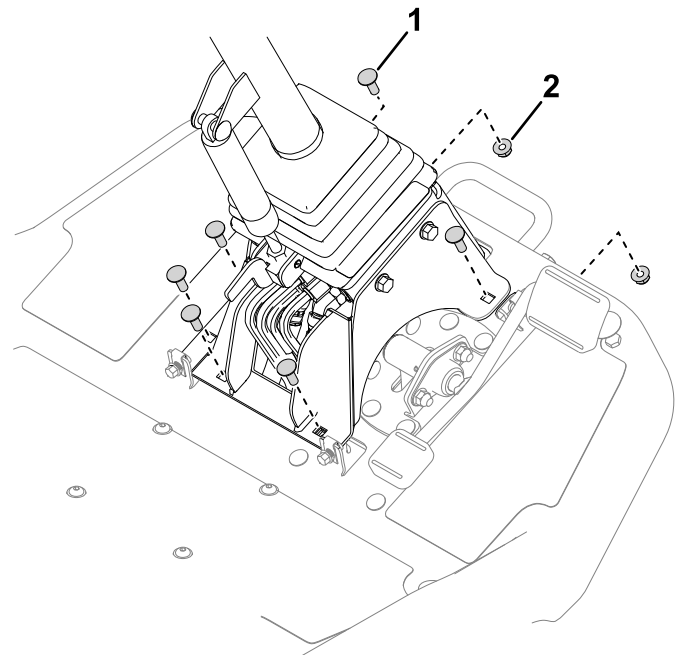


g363951

Bild 14

1. Sechskantschraube (5/16" x 7/8")
2. Scheibe (11/16")
3. Mutter
4. Schlauchschutzvorrichtung

2. Befestigen Sie die Lenkungshalterung mit sechs Schlossschrauben und sechs Muttern am Rahmen ([Bild 15](#)).

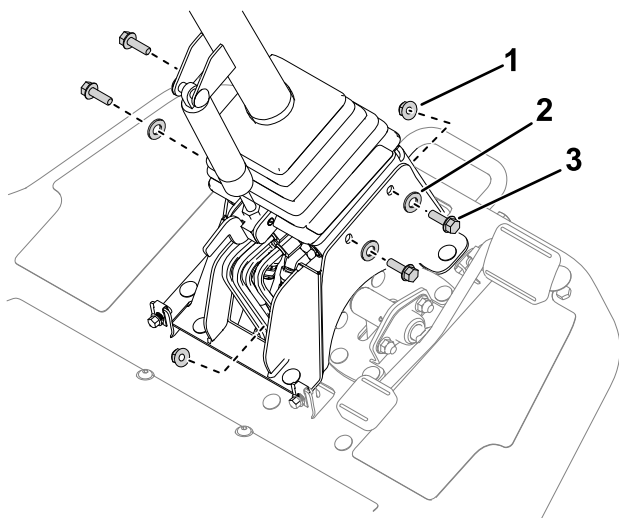


g370248

Bild 15

1. Schlossschraube
2. Mutter

3. Verwenden Sie vier Sechskantschrauben (5/16" x 1"), vier Unterlegscheiben (3/4") und vier Muttern, um die Lenkungshalterung an der Befestigungshalterung des Steuerventils zu befestigen ([Bild 16](#)).



g383081

Bild 16

- | | |
|-------------------|--------------------------------------|
| 1. Mutter | 3. Sechskantschraube
(5/16" x 1") |
| 2. Scheibe (3/4") | |

8

Abschließen der Installation

Keine Teile werden benötigt

Verfahren

1. Senken Sie die Maschine von den Achsständern ab.
2. Befestigen Sie ein Anbaugerät; siehe Anweisungen zur Montage in der *Bedienungsanleitung* Ihrer Zugmaschine.
3. Führen Sie die folgenden Schritte aus, um die Luft aus dem Hydrauliksystem zu entfernen:
 - Heben und senken Sie das Anbaugerät vollständig ab.
 - Lenkrad bis zum Anschlag nach links und rechts drehen.