



**Greensmaster<sup>®</sup> 3150**

**Greensmaster Tractie-eenheid**

Modelnr. 04357—Serial No. 220000001 en hoger

**Gebruikershandleiding**





## Waarschuwing



De uitlaatgassen van de motor van dit product bevatten chemische stoffen waarvan bekend is dat ze kanker, geboortefwijkingen of andere schade aan de voortplantingsorganen kunnen veroorzaken.

**Belangrijk** De motor van dit product is niet uitgerust met een vonkenvanger. Als de machine wordt gebruikt in een bosgebied of op een met dicht struikgewas of gras begroeid terrein zoals omschreven in CPRC 4126, handelt de bestuurder in strijd met de bepalingen van de Wet op de Openbare Hulpbronnen (Public Resources Code), Afdeling 4442, van de Staat Californië. In andere landen of staten kunnen soortgelijke wetten van kracht zijn.

Dit vonkontstekingsysteem is in overeenstemming met de Canadese ICES-002.

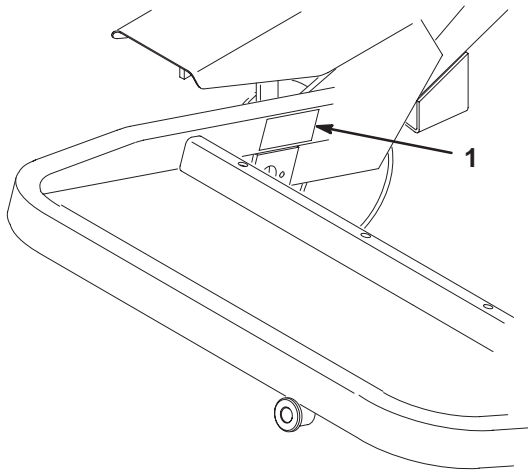
## Inhoud

	<b>Blz.</b>
Gebruiksaanwijzing .....	20
Veiligheid op de eerste plaats .....	20
Bedieningsorganen .....	20
Inrijperiode .....	22
Motor starten .....	22
Veiligheidssysteem testen .....	23
Lekdetector controleren .....	24
De machine gebruiksklaar maken .....	25
Oefenperiode .....	25
Voor het maaien .....	25
Wijze van maaien .....	25
Werking van de lekdetector .....	26
Transport .....	27
Inspectie en reiniging na het maaien .....	27
De tractie-eenheid slepen .....	27
Onderhoud .....	28
Aanbevolen onderhoudsschema .....	28
Controlelijst Dagelijks Onderhoud .....	29
Smering .....	30
Bestuurdersstoel verwijderen .....	31
De machine opkrikken .....	32
Motorolie verversen en filter vervangen .....	32
Onderhoud van het luchtfilter .....	33
De gashendel afstellen .....	33
De choke afstellen .....	34
Carburateur en snelheidsregelaar afstellen .....	34
Bougies vervangen .....	35
Brandstoffilter vervangen .....	35
Hydraulische vloeistof verversen en filter vervangen .....	36
Hydraulische slangen en leidingen controleren ...	36
Remmen afstellen .....	36
De transmissie afstellen voor de neutraalstand ...	37
Transportsnelheid afstellen .....	38
Maaisnelheid afstellen .....	38
Opheffen/neeurlaten van maaidek afstellen .....	39
De hefcilinders afstellen .....	39
Onderhoud van de accu .....	39
Onderhoud van de zekeringen .....	40
Opslag van de machine .....	40
Elektrisch schema .....	41
Hydraulisch schema .....	42
<b>Blz.</b>	
Inleiding .....	3
Veiligheid .....	3
Veilige bediening .....	3
Veilige Bediening Toro Rijdende Maaimachine ...	6
Geluidsdruk .....	7
Geluidsniveau .....	7
Trilling .....	7
Veiligheids- en instructiestickers .....	8
Specificaties .....	11
Algemene specificaties .....	11
Accessoires .....	11
Montage .....	12
Accu in gebruik nemen en opladen .....	13
Bestuurdersstoel instellen .....	13
Accu monteren .....	14
Maaidekken monteren .....	15
Ballast achter .....	17
Voor het gebruik .....	17
Motoroliepeil controleren .....	17
Brandstoftank vullen .....	18
De hydraulische vloeistof controleren .....	19
Bandenspanning .....	19
Torsie van wielmoeren controleren .....	20

# Inleiding

Lees deze handleiding zorgvuldig, zodat u weet hoe u de machine op de juiste wijze kunt gebruiken en onderhouden. De informatie in deze handleiding kan u en anderen helpen letsel en schade te voorkomen. Hoewel Toro veilige producten ontwerpt en fabriceert, blijft u verantwoordelijk voor het juiste en veilige gebruik van de machine.

Als u service, originele Toro-onderdelen of aanvullende informatie nodig hebt, kunt u contact opnemen met een erkende Toro-dealer of met de klantenservice van Toro. U dient hierbij altijd het modelnummer en het serienummer van het product te vermelden. De locatie van het plaatje met het modelnummer en het serienummer van het product is aangegeven op figuur 1.



Figuur 1

1. Locatie van het modelnummer en het serienummer.

U kunt het modelnummer en het serienummer noteren in de ruimte hieronder:

<b>Modelnr.:</b> _____
<b>Serienr.:</b> _____

In deze handleiding is een systeem gebruikt om mogelijke gevaren aan te duiden en u te attenderen op bijzondere aanwijzingen om lichamelijk (mogelijk dodelijk) letsel van u en anderen te voorkomen. De termen **Gevaar**, **Waarschuwing** en **Voorzichtig** duiden de mate van het risico aan. Ga als regel altijd voorzichtig te werk.

**Gevaar** duidt op een zeer gevaarlijke situatie die ernstig lichamelijk letsel of de dood tot gevolg zal hebben wanneer de veiligheidsvoorschriften niet in acht worden genomen.


**Waarschuwing** duidt op een gevaarlijke situatie die ernstig lichamelijk letsel of de dood tot gevolg kan hebben wanneer de veiligheidsvoorschriften niet in acht worden genomen.

**Voorzichtig** duidt op een gevaarlijke situatie die licht letsel tot gevolg kan hebben wanneer de veiligheidsvoorschriften niet in acht worden genomen.

Er worden in deze handleiding nog twee woorden gebruikt om u op belangrijke informatie te wijzen. **Belangrijk** attendeert u op bijzondere technische informatie en **Opmerking:** duidt algemene informatie aan die uw bijzondere aandacht verdient.

## Veiligheid

Deze machine voldoet minstens aan CEN-norm EN 836:1997, ISO-norm 5395:1990 en de B71.4-1999 specificaties van het American National Standards Institute (ANSI), van kracht op het moment van productie, als 18 kg is toegevoegd aan het achterwiel.

Onjuist gebruik of onderhoud door de gebruiker of eigenaar kan letsel veroorzaken. Om het risico van letsel te verminderen, dient u zich aan de volgende veiligheidsinstructies te houden en altijd op het veiligheidssymbool  te letten, dat betekent **VOORZICHTIG, WAARSCHUWING of GEVAAR** — “instructie voor persoonlijke veiligheid”. Niet-naleving van de instructie kan leiden tot lichamelijk (mogelijk dodelijk) letsel.

## Veilige bediening

De volgende instructies zijn ontleend aan CEN-norm EN 836:1997, ISO-norm 5395:1990 en ANSI-norm B71.4-1999.

### Instructie

- Lees of raadpleeg de gebruikershandleiding en ander instructiemateriaal zorgvuldig. Zorg ervoor dat u vertrouwd raakt met de bedieningsorganen en de veiligheidssymbolen en weet hoe u de machine moet gebruiken.
- Laat nooit kinderen of personen die de instructies niet kennen, de maaimachine gebruiken of onderhoudswerkzaamheden daaraan verrichten. Plaatselijke voorschriften kunnen nadere eisen stellen aan de leeftijd van de degene die met de machine werkt.
- Houd iedereen weg uit het gebied waarin u de machine gebruikt, met name kinderen en huisdieren.
- Denk erom dat de bestuurder verantwoordelijk is voor ongevallen of schade aan andere personen of hun eigendommen.

- Het is niet toegestaan passagiers te vervoeren.
- Alle bestuurders en monteurs moeten ervoor zorgen dat hij of zij professionele en praktische instructie krijgt. De eigenaar is verantwoordelijk voor de instructie van de gebruikers. Bij een dergelijke instructie moet de nadruk liggen op:
  - zorgvuldigheid en concentratie bij het werken met tractorvoertuigen;
  - als de maaimachine op een helling begint te glijden, kan dat niet met de rem worden gecorrigeerd. De belangrijkste oorzaken voor het verliezen van de controle zijn:
    - onvoldoende grip van de wielen,
    - te snel rijden,
    - onjuist gebruik van de rem,
    - het type machine is niet geschikt voor het specifieke werk,
    - zich onvoldoende bewust zijn van de specifieke omstandigheden van het terrein, met name op hellingen,
    - onjuiste bevestiging en verdeling van het gewicht.
- De eigenaar/gebruiker is verantwoordelijk voor ongelukken, letsel van hemzelf/haarzelf of van anderen, en schade aan eigendom, die hij/zij kan voorkomen.

## Voor ingebruikname

- Draag tijdens het maaien altijd stevige schoenen, een lange broek, een helm, een veiligheidsbril en gehoorbescherming. Lang haar, losse kleding of sieraden kunnen worden gegrepen door bewegende onderdelen. Draag geen schoenen met open tenen en loop niet op blote voeten.
- Inspecteer het terrein waarop u de maaimachine gaat gebruiken grondig en verwijder eventuele voorwerpen die door de machine kunnen worden uitgeworpen.
- **Waarschuwing**—Brandstof is zeer ontvlambaar. Neem de volgende voorzorgsmaatregelen:
  - Bewaar brandstof uitsluitend in tanks of blikken die speciaal daarvoor bedoeld zijn.
  - Vul de brandstoftank nooit binnenshuis; tijdens het bijvullen niet roken.
  - Vul zo nodig brandstof bij voordat u de motor aanzet. Nooit de dop van de brandstoftank verwijderen of brandstof bijvullen als de motor draait of heet is.
- Probeer de motor niet te starten als er brandstof is gemorst. Verwijder de machine dan uit de buurt van de plek waar is gemorst, en voorkom elke vorm van open vuur of vonken totdat de brandstofdampen volledig zijn verdwenen.
- Zorg ervoor dat de doppen van brandstoftanks en -blikken weer goed bevestigd zijn.
- Vervang geluiddempers die gebreken vertonen.
- Inspecteer het terrein om vast te stellen welke accessoires en werktuigen nodig zijn om het gras veilig en goed te maaien. Gebruik alleen door de fabrikant goedgekeurde accessoires en werktuigen.
- Controleer of de dodemansknop, de veiligheidsschakelaars en de veiligheidsschermen zijn bevestigd en naar behoren werken. Gebruik de machine uitsluitend als deze naar behoren werken.

## Gebruiksaanwijzing

- Laat de motor niet in een afgesloten ruimte lopen, omdat zich giftige koolmonoxid dampen kunnen verzamelen.
- Alleen bij daglicht of goed kunstlicht maaien.
- Alle werktuigkoppelingen uitschakelen, versnelling in de neutraalstand zetten en de parkeerrem in werking stellen alvorens de motor te starten.
- Gebruik de maaimachine niet op de volgende hellingen:
  - dwars op een helling van meer dan 5°;
  - heuvelopwaarts op een helling van meer dan 10°;
  - heuvelafwaarts op een helling van meer dan 15°.
- Denk eraan dat elke helling gevaarlijk is. Wees extra voorzichtig als u rijdt op met gras begroeide hellingen. Om te voorkomen dat de machine kantelt:
  - niet plotseling stoppen of starten bij het op- en afrijden van hellingen;
  - laat de koppeling langzaam opkomen, laat de machine altijd in de versnelling rijden, vooral wanneer u een helling afrijdt;
  - houd de snelheid laag bij het rijden op hellingen en in scherpe bochten;
  - let op bulten en kuilen en andere verborgen gevaren;
  - maai nooit dwars over een helling, tenzij de maaimachine speciaal daarvoor is bedoeld.
- Let op kuilen in het terrein en andere verborgen gevaren.

- Ga voorzichtig te werk als u lasten sleept of zware werktuigen gebruikt.
  - Alleen goedgekeurde trekstangbevestigingspunten gebruiken.
  - Belasting beperken tot wat u veilig kunt beheersen.
  - Maak geen scherpe bochten. Ga voorzichtig te werk als u achteruitrijdt.
  - Gebruik contragewicht(en) of wielgewichten, als dit in de gebruikershandleiding wordt geadviseerd.
- Uitkijken voor verkeer bij het oversteken en in de buurt van de openbare weg.
- Zet de maaimessen stil voordat u andere oppervlakken dan grasvelden oversteekt.
- Bij gebruik van werktuigen nooit de afvoeropening naar omstanders toe richten of personen in de buurt van de in werking zijnde machine laten komen.
- Gebruik de machine nooit als schermen, afdekplaten of andere beveiligingsmiddelen zijn beschadigd of ontbreken. Zorg ervoor dat alle interlockschakelaars zijn aangebracht, correct zijn afgesteld en naar behoren werken.
- Verander de instellingen van de motor niet en voorkom overbelasting van de motor. De motor met te hoog toerental laten draaien kan de kans op lichamelijk letsel vergroten.
- Voordat u de bestuurdersplaats verlaat:
  - machine laten stoppen op een horizontaal oppervlak;
  - aftakas uitschakelen en werktuigen laten zakken;
  - versnelling in neutraalstand zetten en parkeerrem in werking stellen;
  - motor afzetten en sleuteltje uit contact nemen.
- Aandrijving naar werktuigen uitschakelen bij transport of als de machine niet in gebruik is.
- Motor afzetten en aandrijving naar werktuigen uitschakelen:
  - voor het bijvullen van brandstof;
  - voor verwijdering van de grasvanger(s);
  - voor de instelling van de maaihoogte, tenzij die vanaf de bestuurderspositie kan worden ingesteld;
  - voordat u verstoppingen verwijdert;
  - voordat u de maaimachine gaat controleren, schoonmaken of werkzaamheden daaraan gaat verrichten;
  - als u een vreemd voorwerp heeft geraakt of de machine abnormaal begint te trillen. Controleer de maaimachine op beschadigingen en voer alle benodigde reparaties uit alvorens deze weer te gebruiken.
- Neem gas terug terwijl de motor uitloopt. Als de machine met een brandstofafsluitklep is uitgerust, draai deze dan dicht als het maaiwerk voltooid is.
- Houd uw handen en voeten uit de buurt van de maaidekken.
- Kijk achterom en omlaag voordat u achteruitrijdt om er zeker van te zijn dat de weg vrij is.
- Verminder uw snelheid en wees voorzichtig als u een bocht maakt of wegen en voetpaden oversteekt. Zet de messenkooien stil als u niet maait.
- Gebruik de machine niet als u onder de invloed van alcohol of drugs bent.
- Wees voorzichtig als u de machine inlaadt op een aanhanger of een vrachtwagen of uitlaadt.
- Wees voorzichtig bij het naderen van blinde hoeken, struiken, bomen, en andere objecten die het zicht kunnen belemmeren.

## Onderhoud en stalling

- Draai alle moeren, bouten en schroeven regelmatig strak aan, zodat de machine steeds veilig in gebruik is.
- Als er zich brandstof in de tank bevindt, mag u de machine niet opslaan in een afgesloten ruimte waar brandstofdampen in contact met open vuur of vonken kunnen komen.
- Laat de motor afkoelen voordat u de machine in een afgesloten ruimte stalt.
- Houd de motor, geluiddemper, accubehuizing en de brandstofopslagplaats vrij van overtollig vet, gras en bladeren om brandgevaar te verminderen.
- Controleer de grasvanger regelmatig op slijtage en mankementen.
- Zorg ervoor dat alle onderdelen in goede staat verkeren en alle bevestigingselementen en hydraulische aansluitingen stevig vastzitten. Vervang versleten of beschadigde onderdelen en stickers.
- Als het nodig is de brandstoftank af te tappen, doe dit dan buiten.
- Wees voorzichtig als u de machine afstelt, teneinde te voorkomen dat uw vingers bekneld raken tussen de draaiende messen en de vaste onderdelen van de machine.
- Let op dat bij machines met meerdere messenkooien, andere messenkooien kunnen gaan draaien doordat u een messenkooi draait.
- Schakel de aandrijvingen uit, laat de maaidekken neer, stel de parkeerrem in werking, zet de motor af, verwijder het contactsleuteltje en maak de bougiekabel los van de bougie. Wacht totdat alle bewegende delen tot stilstand zijn gekomen voordat u de machine afstelt, reinigt of repareert.

- Verwijder gras en rommel van de maaidekken, de aandrijvingen, de geluiddempers en de motor om brand te voorkomen. Neem gemorste olie of brandstof meteen op.
- Plaats onderdelen op kriksteunen indien dit nodig is.
- Haal voorzichtig de druk van onderdelen met opgeslagen energie.
- Maak de accukabels los en verwijder de bougie voordat u reparatiewerkzaamheden gaat verrichten. Maak eerst de minpool van de accu los en daarna de pluspool. Sluit eerst de pluspool van de accu aan en daarna de minpool.
- Wees voorzichtig als u de messenkooien controleert. Draag handschoenen en wees voorzichtig als u onderhoudswerkzaamheden uitvoert aan de messenkooien.
- Houd uw handen en voeten uit de buurt van bewegende onderdelen. Stel indien mogelijk de machine niet af terwijl de motor loopt.
- Laad de accu op in een open, goed geventileerde ruimte en doe dit niet in de buurt van vonken en open vuur. Haal de oplader uit het stopcontact voordat u deze aansluit op of losmaakt van de accu. Draag beschermende kleding en gebruik geïsoleerd gereedschap.

## Veilige Bediening Toro Rijdende Maaimachine

De volgende lijst bevat veiligheidsinstructies die specifiek zijn toegesneden op Toro-producten, of andere veiligheidsinstructies die niet zijn opgenomen in de CEN-, ISO- of ANSI-normen.

Dit product kan handen of voeten afsnijden en voorwerpen uitwerpen. Volg altijd alle veiligheidsinstructies op om ernstig lichamelijk of dodelijk letsel te voorkomen.

Gebruik van dit product voor andere doeleinden dan deze kan gevaarlijk zijn voor de bestuurder of omstanders.

- Zorg ervoor dat u weet hoe u de motor snel kunt afzetten.
- Draag geen tennisschoenen of gymshoenen als u de machine gebruikt.
- Het verdient aanbeveling, veiligheidsschoenen en een lange broek te dragen. Dit is verplicht op grond van diverse plaatselijke veiligheidsvoorschriften en verzekeringsbepalingen.
- De bestuurder moet bedreven en getraind zijn in het rijden op hellingen. Onvoorzichtig rijden op heuvels of hellingen kan tot gevolg hebben dat u de controle over het voertuig verliest en het voertuig kantelt of omkiept. Dit kan lichamelijk of dodelijk letsel veroorzaken.

- Wees voorzichtig als u omgaat met benzine. Neem gemorste brandstof op.
- Controleer elke dag of de interlockschakelaars goed functioneren. Als een schakelaar defect is, moet u deze vervangen voordat u de machine gebruikt. Vervang om de twee jaar alle vier interlockschakelaars van het veiligheidssysteem, **ongeacht** of ze wel of niet naar behoren functioneren.
- Voordat u de motor start, moet u plaats nemen op de bestuurdersstoel, de liftpedaal intrappen en deze laten opkomen om te controleren of de maaidekken zijn uitgeschakeld. Controleer of het tractiesysteem in de neutraalstand staat en de parkeerrem in werking is gesteld.
- Let goed op als u de machine gebruikt. Om te voorkomen dat u de controle over de machine verliest, moet u de volgende instructies naleven:
  - Rij niet te dicht langs zandkuilen, greppels, sloten of andere gevaarlijke punten.
  - Verminder de snelheid als u een scherpe bocht maakt. Vermijd plotseling stoppen en starten.
  - Als u in de buurt van een weg werkt of deze oversteekt, moet u altijd voorrang verlenen.
  - Gebruik de service-remmen als u een helling afdaald, om de snelheid laag te houden en de machine onder controle te houden.
- Ten behoeve van een maximale veiligheid moeten de grasmanden zijn gemonteerd als de messenkooien en de verticuteereenheden in werking zijn. Zet de motor af voordat u de manden leegmaakt.
- De maaidekken moeten worden opgeheven als u van het ene werkgebied naar het andere rijdt.
- Raak de motor, de geluiddemper of de uitlaatpijp niet aan als de motor loopt of direct nadat u deze heeft afgezet. Deze kunnen heet zijn en brandwonden veroorzaken.
- Blijf uit de buurt van het draaiende rooster op de zijkant van de motor om direct contact met uw lichaam en kleding te vermijden.
- Als de motor afslaat of de machine vaart verliest en de top van een helling niet kan bereiken, mag u de machine nooit keren. U moet dan altijd langzaam in een rechte lijn achterwaarts de helling af rijden.
- Als er onverwachts een persoon of huisdier in of in de buurt van het maaigebied verschijnt, **moet u stoppen met maaien**. Onvoorzichtig gebruik in combinatie met de hoeken van het terrein, afkaatsingen en verkeerd geplaatste schermen kunnen leiden tot letsel als gevolg van uitgeworpen voorwerpen. Ga pas verder met maaien als er niets of niemand meer in het maaigebied is.

- Voordat u de stoel verlaat, moet u de schakelhendel in de neutraalstand (N) zetten, de maaidekken opheffen en wachten totdat de messenkooien niet meer ronddraaien. De parkeerrem in werking stellen. Zet de motor af en haal het sleuteltje uit het contact.
- Als u de machine onbeheerd achterlaat, moet u ervoor zorgen dat de maaidekken volledig zijn opgeheven en de maaidekken niet meer ronddraaien, het sleuteltje uit het contact is verwijderd en de parkeerrem in werking is gesteld.

## Onderhoud en stalling

- Zorg ervoor dat alle aansluitstukken van de hydraulische leidingen vastzitten en alle hydraulische slangen en leidingen in goede staat verkeren voordat u druk zet op het hydraulische systeem.
- Houd lichaam en handen uit de buurt van kleine lekaten of spuitmonden waaruit onder hoge druk hydraulische vloeistof ontsnapt. U kunt lekken in het hydraulische systeem opsporen met behulp van karton of papier. Doe dit niet met uw handen. Hydraulische vloeistof die onder druk ontsnapt, kan voldoende kracht hebben om door de huid heen te dringen, en letsel veroorzaken.
- Alvorens het hydraulische systeem los te koppelen of werkzaamheden daaraan te verrichten, moet u alle druk in het systeem opheffen. Dit doet u door de motor af te zetten en de maaidekken en werktuigen neer te laten op de grond.
- Controleer regelmatig of de brandstofleidingen goed vastzitten en slijtage vertonen. Indien nodig moet u ze vastzetten of repareren.
- Als de motor moet lopen om onderhouds- of afstelwerkzaamheden uit te voeren, moet u uw kleding, handen, voeten en andere lichaamsdelen uit de buurt van de maaidekken, werktuigen en bewegende delen, met name het rooster op de zijkant van de motor, houden. Houd iedereen op afstand.

- U moet de motor afzetten voordat u het oliepeil controleert of het carter bijvult met olie.
- Ten behoeve van de veiligheid en een nauwkeurige afstelling moet u het maximale motortoerental laten controleren door een erkende Toro-dealer. Maximale afgeregelde motortoerental: 2900 tpm.
- Indien belangrijke reparaties nodig zijn of hulp is vereist, moet u contact opnemen met een erkende Toro-dealer.
- Gebruik uitsluitend door Toro goedgekeurde werktuigen en onderdelen. De garantie kan komen te vervallen als werktuigen worden gebruikt die niet zijn goedgekeurd.

## Geluidsdruk

Deze machine oefent een geluidsdruk van 84 dBA uit op het gehoor van de bestuurder, gebaseerd op metingen bij identieke machines volgens procedures zoals vastgelegd in Richtlijn 98/37/EG.

## Geluidsniveau

Deze machine heeft een geluidsniveau van 105 dBA, gebaseerd op metingen bij identieke machines volgens procedures zoals vastgelegd in Richtlijn 2000/14/EG.

## Trilling

Deze machine heeft een maximaal trillingsniveau van 2,5 m/s<sup>2</sup> op de handen en armen, gebaseerd op metingen bij identieke machines volgens procedures zoals vastgelegd in Richtlijn 98/37/EG.

Deze machine heeft een maximaal trillingsniveau van 0,5 m/s<sup>2</sup> op het hele lichaam, gebaseerd op metingen bij identieke machines volgens procedures zoals vastgelegd in Richtlijn 98/37/EG.

## Veiligheids- en instructiestickers



Veiligheidsstickers en veiligheidsinstructies zijn gemakkelijk zichtbaar voor de bestuurder en bevinden zich bij plaatsen waar gevaar kan ontstaan. Vervang alle beschadigde of verdwenen stickers.

### GREENSMaster 3150 SNELLE REFERTIE HULP

**ZIE HANDBOEK VOOR DE GBRUIKER**

**CONTROLEER/VOER EEN ONDERHOUDSBEURT UIT (dagelijks)**

1. OLIEPEIL, MOTOR
2. OLIEPEIL, HYDRAULISCHE TANK
3. REMFUNCTIE
4. KOPPELINGSSYSTEEM:
  - 4a. KOPPELING VOOR HET STOELTJE
  - 4b. SENSOR VOOR NEUTRAAL
  - 4c. MAAI SENSOR
5. ALARM VOOR ONTDEKKINGSSYSTEEM VOOR LEKKEN
6. LUCHTFILTER EN VOORSCHONMAKER
7. KOELVINNEN VAN DE MOTOR
8. LUCHTDRIK BANDEN  
(0,6 - 0,8 bar voor, 0,6 - 1,0 bar achter)
9. ACCU  
TORSIE WIELMOER (95-122 N m.)
10. SMERING

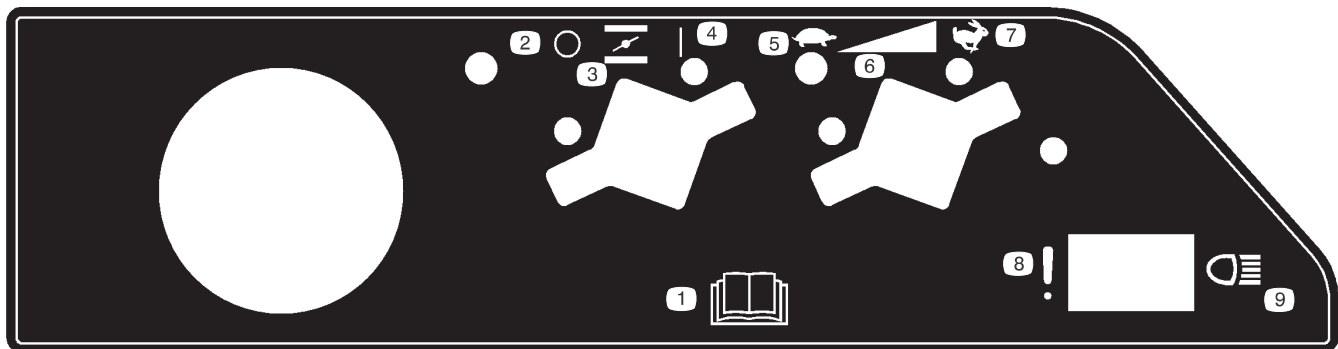
**SPECIFICATIES VOOR VLOEISTOFFEN / TUSSENPOZEN VOOR VERVANGEN**

Zie de handleiding voor gebruikers voor de eerste wisseling	SOORT VLOEISTOF	CAPACITEIT	TUSSENPOZEN VOOR VERVISELEN		FILTER ONDERDEEL NUMMER
			VLOEISTOF	FILTER	
A. MOTOROLIE	SAE 30 SG	* 1,6 LITER	50 UUR	100 UUR	491056
B. LUCHTREININGER	—	—	—	100 UUR	394018
C. BRANDSTOFFILTER	—	—	—	1000 UUR	94-2690
D. HYDRAULISCHE OLIE	MOBIL DTE 15M	32 LITER	800 UUR	800 UUR	105-0438
E. BRANDSTOFTANK	LOODVRIJE BENZINE	26 LITER	—	—	—

\* Inclusief filter

105-8301

105-8301



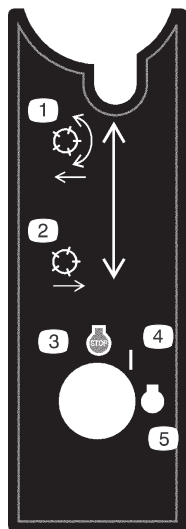
105-5471

- |   |             |                              |  |
|---|-------------|------------------------------|--|
| 1. Lees de <i>Gebruikershandleiding</i> . | 3. Choke    | 6. Continu snelheidsregeling | 8. Storing/defect (test alarm van lekdetector) |
| 2. Uit                                    | 4. Aan      | 7. Snel                      | 9. Koplampen                                   |
|   | 5. Langzaam |                              |  |



93-8067

1. Hydraulische vloeistof
2. Lees de *Gebruikershandleiding*.



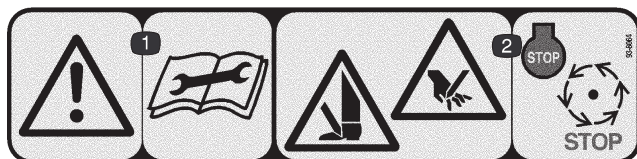
105-8305

1. Messenkooien neerlaten en aanschakelen.
2. Messenkooien opheffen en uitschakelen.
3. Motor – Afzetten
4. Aan
5. Motor – Starten



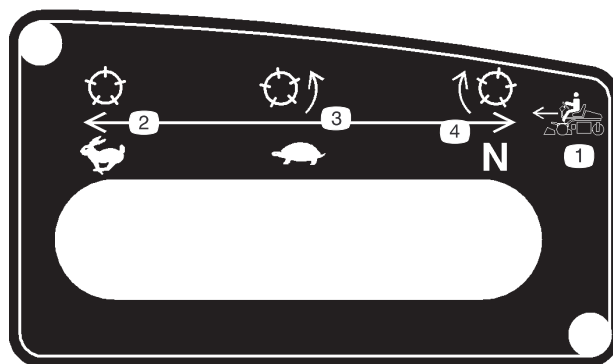
93-9051

1. Lees de *Gebruikershandleiding*.



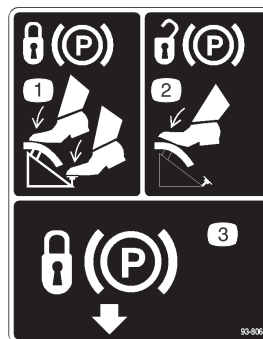
93-8064

1. Waarschuwing – Lees de instructies alvorens service- of onderhoudswerkzaamheden uit te voeren.
2. Hands en voeten kunnen worden gesneden – Zet de motor af en wacht totdat alle bewegende delen tot stilstand zijn gekomen.



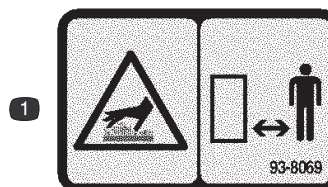
105-8306

1. Vooruit-versnellingen van machine.
2. Snel – Gebruiken voor transport.
3. Langzaam – Gebruiken voor maaien.
4. Neutraal – Gebruiken voor wetten.



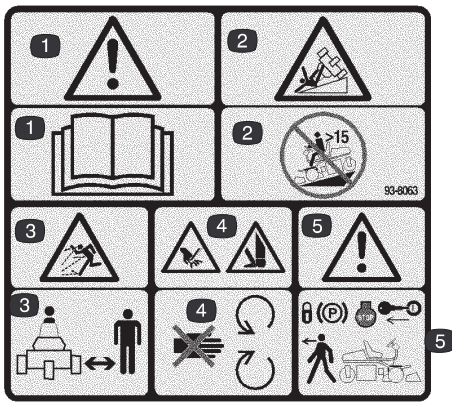
93-8062

1. Om de parkeerrem te vergrendelen, trapt u het rempedaal in en activeert u de vergrendeling van de parkeerrem.
2. Om de parkeerrem vrij te zetten, trapt u het rempedaal in.
3. Parkeerremvergrendeling



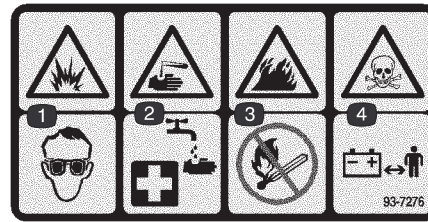
93-8069

1. Heet oppervlak/gevaar voor brandwonden – Blijf op een veilige afstand van een heet oppervlak.



93-8063

1. Waarschuwing – Lees de *Gebruikershandleiding*.
2. Machine kan kantelen – Rij niet heuvelopwaarts tegen een helling van meer dan 15 graden.
3. De machine kan voorwerpen uitwerpen – Blijf op veilige afstand.
4. Handen of voeten kunnen worden gesneden – Blijf uit de buurt van bewegende onderdelen.
5. Waarschuwing – Vergrendel de parkeerrem, zet de motor af en verwijder het sleuteltje uit het contact alvorens de machine te verlaten.



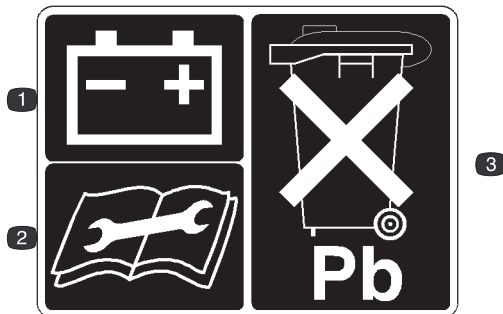
93-7276

1. Gevaar voor ontploffing – Draag oogbescherming.
2. Risico van bijtende vloeistof/chemische brandwonden – Afspoelen met water en eerste hulp verlenen.
3. Brandgevaar – Geen vonken of vuur en niet roken.
4. Giftig – Houd kinderen op veilige afstand van de accu.



26-7170

1. Recyclen



93-6668

1. Accu
2. Lees de instructies alvorens service- of onderhoudswerkzaamheden uit te voeren.
3. Bevat lood; niet weggooien.

# Specificaties

**Opmerking:** Specificaties en ontwerp kunnen zonder voorafgaande kennisgeving worden gewijzigd.

## Algemene specificaties

Maaibreedte	149,9 cm
Wielloopvlak	125,7 cm
Wielbasis	119,1 cm
Totale lengte	228,6 cm
Totale breedte (met messenkooien)	117,2 cm
Totale hoogte	123,2 cm
Nettogewicht (leeg)	440 kg
Gewicht met messenkooien	570 kg
Maaisnelheid (instelbaar)	ongeveer 3,2–8 km per uur
Transportsnelheid	maximaal 14,1 km per uur
Snelheid achteruit	Ongeveer 4 km per uur
Toerental messenkooi	1975 tpm (ongeveer).

## Accessoires

4-standenmaaidek met 8 messen (heavy-duty)	Modelnr. 04404
4-standenmaaidek met 8 messen	Modelnr. 04408
4-standenmaaidek met 11 messen	Modelnr. 04406
SPA-maaidek met 8 messen	Modelnr. 04468
SPA-maaidek met 11 messen	Modelnr. 04450
4-standenmaaidek met 8 messen	Modelnr. 04470
4-standenmaaidek met 11 messen	Modelnr. 04471
SPA-maaidek met 8 messen	Modelnr. 04472
SPA-maaidek met 11 messen	Modelnr. 04473
3-wielaandrijving, set	Modelnr. 04433
Mandversterking	Onderdeelnr. 26-0900
Verticuteerrollen	Modelnr. 04493
Tractiewiel	Onderdeelnr. 231-124
Verticuteerhark	Modelnr. 04494
Tri-Roller	Modelnr. 04495
Toerental-kit voor wetten/messenkooi	Modelnr. 04498
Omkiepbeveiliging	Onderdeelnr. 105-8258
Vonkenvanger	Onderdeelnr. 83-2240

# Montage

**Opmerking:** Bepaal vanuit de normale bedieningspositie de linker- en rechterzijde van de machine.

Omschrijving	Hoeveelheid	Gebruik
Opstap-rechts	1	Bestuurdersstoel instellen
Parkerschroef	2	
Klepplaat	1	
Rijtuigschroef 5/16 x 3/4 inch	2	
Moer, 5/16 inch	2	
Bout, 1/4 x 5/8 inch	2	Accukabels vastzetten op de accu
Moer, 1/4 inch	2	
Meetlat	1	Maaihoogte instellen
Schroef, #10 x 5/8 inch	1	
Contramoor, #10	1	
Grasmand	3	Wordt gemonteerd op het trekframe
Contactsleuteltjes	2	
Waarschuingssticker	1	Moet worden aangebracht over de Engelse waarschuingssticker (104-2053) conform EU-voorschriften.
Gevaarsticker	3	Moet worden aangebracht over de Engelse gevaarssticker (62-5070) conform EU-voorschriften.
Gebruikershandleiding (tractie-eenheid)	2	Lezen voordat de machine in gebruik wordt genomen.
Gebruikershandleiding van motor	1	
Onderdelencatalogus	1	
Controlelijst voor levering	1	
Certificaat van Integriteit en Naleving	1	
Registratiekaart (tractie-eenheid)	1	Invullen en opsturen naar Toro.
Registratiekaart (maaidek)	1	

**Opmerking:** Bevestigingen voor het Greensmaster 3150 maaidek worden geleverd bij de maaidekken.

**Opmerking:** Verwijder de transportbeugel en de moer waarmee de bout van het achterwiel is vastgezet.

## Accu in gebruik nemen en opladen



### Waarschuwing



Accuklemmen, accupolen en dergelijke onderdelen bevatten lood en loodverbindingen. Van deze stoffen is bekend dat ze kanker en schade aan de voortplantingsorganen veroorzaken. Was altijd uw handen nadat u met deze onderdelen in aanraking bent geweest.



### Gevaar



Accuzuur bevat zwavelzuur; dit is een dodelijk gif dat ernstige brandwonden veroorzaakt.

- U mag accuzuur nooit innemen en moet elk contact met huid, ogen of kleding vermijden. Draag een veiligheidsbril en rubberhandschoenen om uw ogen en handen te beschermen.
- Vul de accu alleen bij op plaatsen waar schoon water aanwezig is om indien nodig uw huid af te spoelen.

1. Maak de vleugelmoeren, de ringen en de accuklembeugel los en neem de accu uit.
2. Verwijder de vuldoppen van de accu en giet langzaam accuzuur in elke cel totdat het zuurpeil net boven de vulstreep komt.
3. Plaats de vuldoppen terug en sluit een acculader aan op de accupolen. Laad de accu op gedurende 4 tot 8 uur met 3–4 A.



### Waarschuwing



Bij het opladen produceert de accu gassen die tot ontploffing kunnen komen.

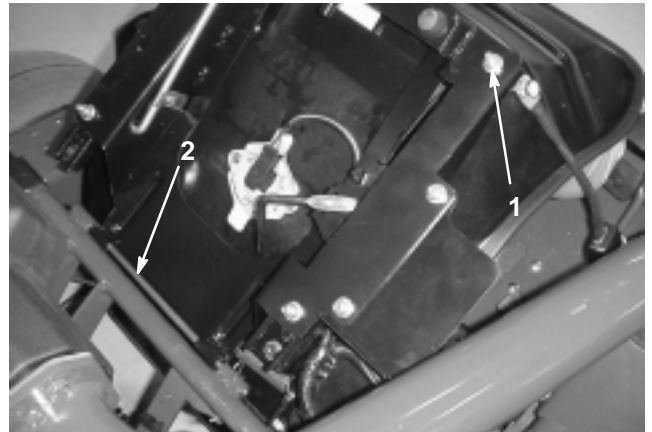
Rook nooit in de buurt van de accu en zorg ervoor dat er geen vonken of vlammen vlakbij de accu komen.

4. Als de accu is opgeladen, haalt u de acculader uit het stopcontact en maakt u deze los van de accuklemmen. Daarna moet u de accu 5–10 minuten laten staan.
5. Verwijder de vuldoppen. Giet langzaam accuzuur in elke cel totdat het peil net boven de vulstreep komt. Plaats de vuldoppen terug.

**Belangrijk** Laat de accu niet te vol worden. Er zal dan accuzuur naar buiten stromen over andere delen van de machine. Dit kan ernstige corrosie en beschadiging veroorzaken.

## Bestuurdersstoel instellen

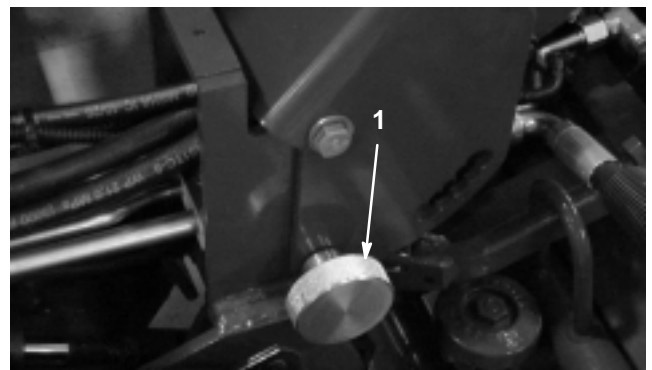
1. Verwijder de borgmoer (Fig. 2) en de stoelbeugel (t.b.v. verzending) die zijn bevestigd aan de stelschroef van de stoel rechts achter, en gooi ze weg. De beugel wordt niet getoond.



Figuur 2

1. Borgmoer (Beugel)
2. Draaistang van stoel

2. Verwijder de borgpen en de draaistang waarmee de stoel is vastgezet (verzendstand). Verwijder de stoel (Fig. 2).
3. Maak de borgpen los waarmee de vergrendelknop van de stuurstangarm (Fig. 3) is vastgezet en verwijder de knop.

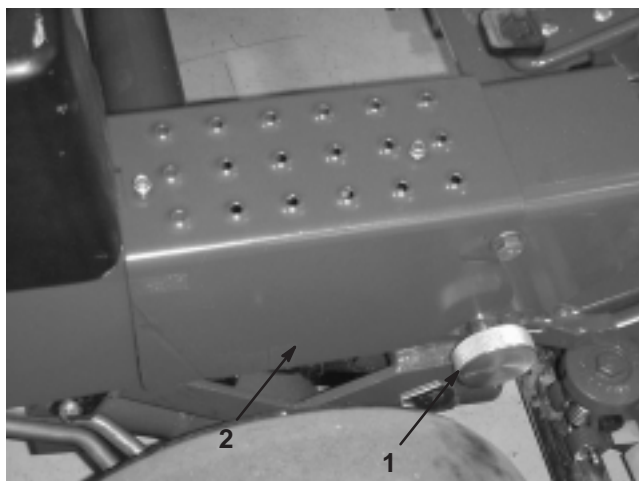


Figuur 3

1. Vergrendelknop van stuurstangarm

4. Snij de band door waarmee de stuurstangarm is bevestigd aan het stoelframe, en draai de stuurstangarm in de verticale werkstand.

5. Draai de stuurstangarm in de verticale werkstand (uitsparingen) en zet deze vast met de vergrendelknop en de borgpen (Fig. 4).



**Figuur 4**

1. Vergrendelknop van stuurstangarm      2. Rechter opstap

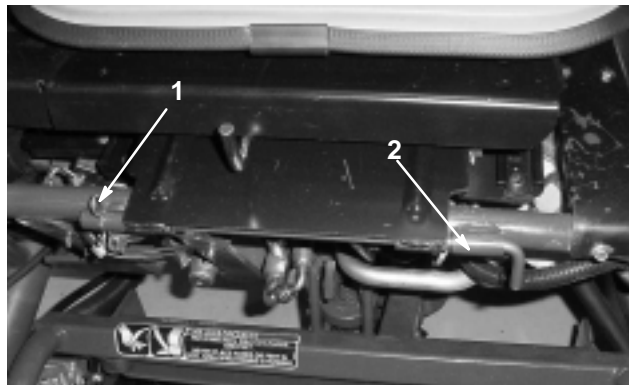
6. Monteer de rechter opstap aan het frame met 2 parkerschroeven (Fig. 4).
7. Monteer de kleplaat op de rechterkant van het onderste deel van de stoel met (2) 5/16 x 5/8" lg. rijtuigbouten en moeren. Plaats de plaat zoals wordt getoond in Figuur 5.



**Figuur 5**

1. Kleplaat      2. Onderste deel van stoel

8. Plaats de stoel in de werkstand (Fig. 6). Monteer de draaistang van de stoel en de borgpen.



**Figuur 6**

1. Borgpen      2. Draaistang van stoel

9. Sluit de twee stekkers van de kabelboom aan.
10. Stel indien nodig de stoel en de stuurstangarm in.

## Accu monteren

1. Plaats de accu met de accupolen gericht naar de voorkant van de machine.
2. Sluit de pluskabel (rood) van de accu vanaf de solenoïde van de starter aan op de pluspool (+) van de accu (Fig. 7). Zet deze vast met een sleutel en smeer petrolatum op de accupool. Zorg ervoor dat de kabel vrij van de stoel blijft als deze stoel helemaal naar achteren is gezet, omdat dit kan leiden tot slijtage of beschadiging van de kabel.



### Waarschuwing



Accupolen of metalen gereedschappen kunnen kortsluiting maken met metalen onderdelen van de tractor, waardoor vonken kunnen ontstaan. Hierdoor kunnen accugassen tot ontploffing komen, die lichamelijk letsel kunnen veroorzaken.

- Zorg ervoor dat bij het verwijderen of monteren van de accu de accupolen niet in aanraking komen met metalen onderdelen van de tractor.
- Voorkom dat metalen gereedschappen kortsluiting veroorzaken tussen de accupolen en metalen onderdelen van de tractor.

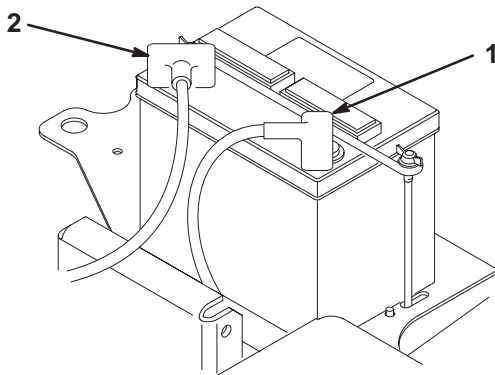


## Waarschuwing



Als accukabels verkeerd worden verbonden, kan dit schade aan de tractor en de kabels tot gevolg hebben en vonken veroorzaken. Hierdoor kunnen accugassen tot ontploffing komen, die lichamelijk letsel kunnen veroorzaken.

- *Maak* altijd de minkabel (zwart) van de accu los voordat u de pluskabel (rood) losmaakt.
- *Sluit* altijd de pluskabel (rood) van de accu aan voordat u de minkabel (zwart) aansluit.



Figuur 7

1. Minpool (-)                      2. Pluspool (+)

3. Sluit de twee zwarte aardingskabels (de ene naar de onderkant van de motor en de andere naar het frame van de machine) aan op de min (-) pool van de accu. Zet deze vast met een sleutel en smeer petrolatum op de accupool.
4. Plaats de accuklembeugel en de ringen en zet deze vast met de vleugelmoeren.
5. Schuif het kapje op de pluspool (+) van de accu.

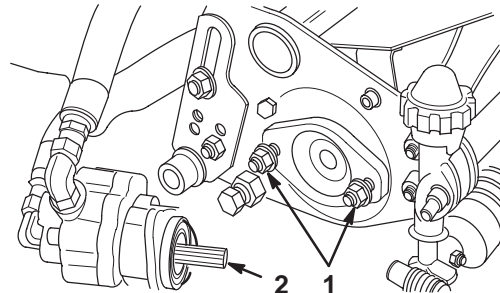
## Maaidekken monteren

Voor modellen 04404, 04406, 04408, 04450 en 04468

**Opmerking:** Als u de maaimessen slijpt, de maaihoogte instelt of onderhoudswerkzaamheden aan een maaidek verricht, moet u de motoren van de messenkooien van het maaidek in de steunbuizen op de voorkant van het frame plaatsen om beschadiging van de slangen te voorkomen.

1. Haal de maaidekken uit de dozen. U moet de maaidekken monteren en afstellen overeenkomstig de instructies in de gebruikershandleiding. Gebruik de hoogtemaat uit het pakket met losse onderdelen om de maaihoogte in te stellen.

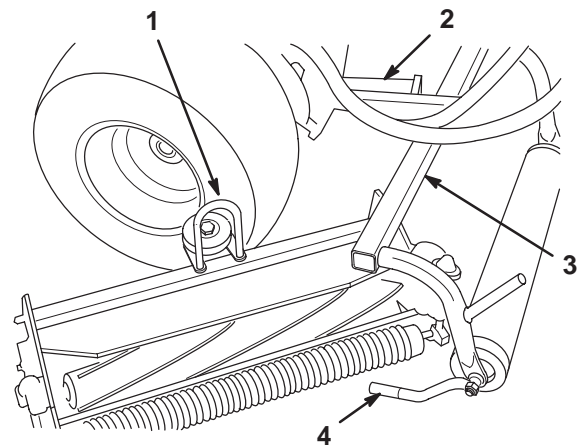
2. Bevestig de montagebouten voor de aandrijfmotor van de messenkooi aan elk maaidek. Zorg ervoor dat ongeveer 13 mm van het schroefdraad zichtbaar blijft op elk montagepeind (Fig. 8).



Figuur 8

1. Montagebouten van motor                      2. Laagje smeervet

3. Schuif de maaidekken onder de trekframes en plaats de ring boven op de maaidekken over de hefarmen (Fig. 9).



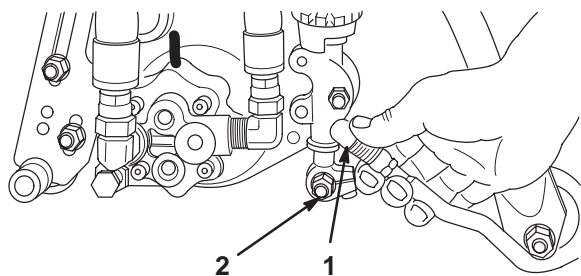
Figuur 9

1. Ring    3. Trekframe  
2. Hefarm                                        4. Trekarm

4. Verwijder de beschermplaten van de maaidekken en de assen van de aandrijfmotor van de messenkooi. Breng een laagje schoon smeervet aan op de gleufas van de motor en monteer de motor door deze rechtsonder te draaien, totdat de motorflenzen de tapeinden niet meer raken. Draai de motor linksom totdat de flenzen de tapeinden omsluiten, en zet vervolgens de montagebouten vast (Fig. 8).

**Opmerking:** Bewaar de beschermplaten voor de maaidekken. Monteer ze als de aandrijfmotoren van de messenkooien worden verwijderd om de lagers van het maaidek te beschermen tegen verontreiniging.

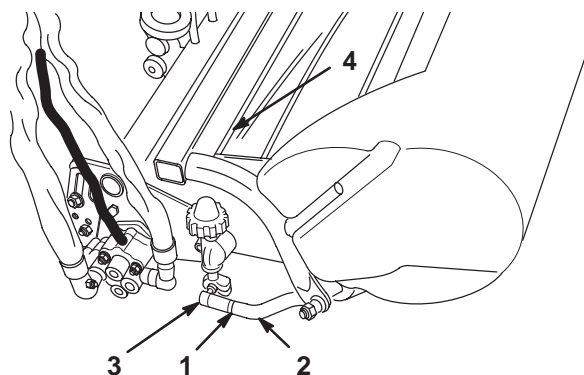
- Schuif de mof weer op de kogelverbinding en draai de trekarm naar beneden zodat de mof past op de halvekogeltap. Laat de mof los zodat deze over de halvekogeltap schuift en de onderdelen aan elkaar vastzet (Fig. 10).



**Figuur 10**

1. Terugschuiven voor montage
2. Halvekogeltap

- Monteer de manden op de trekframes, draai de contraoeren op de trekarmen los en stel de kogelmoffen af totdat er een afstand van 6,4 tot 12,7 mm is tussen de lip van de mand en de messen van de messenkooi (Fig. 11).



**Figuur 11**

1. Contraoer
2. Trekarm
3. Kogelverbinding – afstellen tussen mand en messenkooi
4. 6,4–12,7 mm afstand

**Opmerking:** Dit voorkomt dat de mand het maaidek naar voren laat kantelen, waardoor de ring tijdens het maaien van de hefarm raakt.

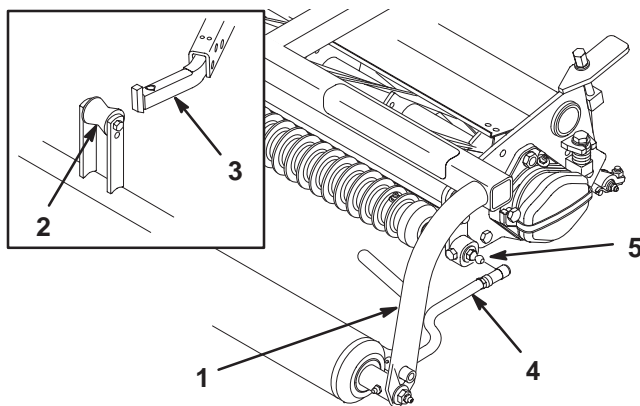
**Opmerking:** Zorg ervoor dat de lippen van de mand zich op gelijke afstand van de messen van de messenkooi bevinden over de gehele lengte van elke messenkooi. Als de mand zich te dicht bij de messenkooi bevindt, bestaat de kans dat de messenkooi in contact komt met de mand als het maaidek is opgeheven van de grond.

- Plaats de moffen in de kogelverbindingen met de open kant van de moffen gecentreerd t.o.v. de halvekogeltap. Draai de contraoeren vast om de moffen op hun plaats te houden (Fig. 11).

## Voor modellen 04470, 04471, 04472, en 04473

**Opmerking:** Als u de maaimesen slijpt, de maaihogte instelt of onderhoudswerkzaamheden aan een maaidek verricht, moet u de motoren van de messenkooien van het maaidek in de steunbuizen op de voorkant van het frame plaatsen om beschadiging van de slangen te voorkomen.

- Haal de maaidekken uit de dozen. U moet de maaidekken monteren en afstellen overeenkomstig de instructies in de gebruikershandleiding. Gebruik de hoogtemaat uit het pakket met losse onderdelen om de maaihogte in te stellen.
- Monteer een ring en een halvekogeltap op beide uiteinden van de voorste roller op de maaidekken (Fig. 12).



**Figuur 12**

1. Trekframe
2. Hefroller
3. Hefarm
4. Trekarm
5. Halvekogeltap

- Schuif het maaidek onder het trekframe terwijl u de hefroller vasthaakt op de hefarm (Fig. 12).

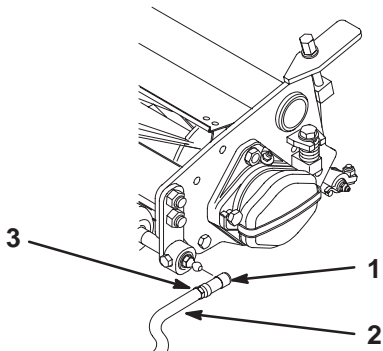
- Schuif de mof weer op de kogelverbinding en draai de trekarm naar beneden zodat de mof past op de halvekogeltap. Laat de mof los zodat deze over de halvekogeltap schuift en de onderdelen aan elkaar vastzet (Fig. 12).

- Monteer de manden op de trekframes, draai de contraoeren op de trekarmen los en stel de kogelmoffen af totdat de afstand tussen de lip van de mand en de messen van de messenkooi of het frontscherm 6 tot 13 mm bedraagt.

**Opmerking:** Dit voorkomt dat de mand het maaidek naar voren laat kantelen, waardoor de hefroller tijdens het maaien van de hefarm raakt.

Zorg ervoor dat de lippen van de mand zich op gelijke afstand van de messen van de messenkooi bevinden over de gehele lengte van elke messenkooi. Als de mand zich te dicht bij de messenkooi bevindt, bestaat de kans dat de messenkooi in contact komt met de mand als het maaidek is opgeheven van de grond.

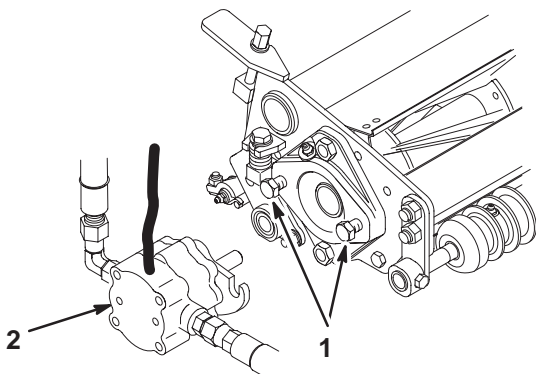
- Plaats de moffen in de kogelverbindingen met de open kant van de moffen gecentreerd t.o.v. de halvekogeltap. Draai de contraeroeren vast om de moffen op hun plaats te houden (Fig. 13).



**Figuur 13**

- |                    |                |
|--------------------|----------------|
| 1. Kogelverbinding | 3. Contraeroer |
| 2. Trekarm         |                |

- Bevestig de montagetapbouten voor de aandrijfmotor van de messenkooi aan elk maaidek. Zorg ervoor dat op elke montagetapbout ongeveer 13 mm van het schroefdraad zichtbaar blijft (Fig. 14).



**Figuur 14**

- |              |                  |
|--------------|------------------|
| 1. Tapbouten | 2. Aandrijfmotor |
|--------------|------------------|

- Verwijder de beschermplaten van de maaidekken en de assen van de aandrijfmotor van de messenkooi.

**Opmerking:** Bewaar de beschermplaten voor de maaidekken. Monteer ze als de aandrijfmotoren van de messenkooien worden verwijderd om de lagers van het maaidek te beschermen tegen verontreiniging.

- Spuit met een smeerpistool Nr. 2 Smeervet voor algemene doeleinden in de holte aan het uiteinde van het maaidek.
- Breng een laagje schoon smeervet aan op de gleufas van de motor en monteer de motor door de motor rechtsom te draaien, totdat de motorflenzen de tapeinden niet meer raken. Draai de motor linksom totdat deflenzen de tapeinden omsluiten. Draai de montagetapbouten vast (Fig. 14).

## Ballast achter

Deze machine is in overeenstemming met de norm van ANSI B71.4-1999 als het achterwiel wordt verzwaard met 18 kg calciumchloride.

**Belangrijk** Als een band van een wiel dat is verzwaard met calciumchloride, lek raakt, moet u de machine zo snel mogelijk van het gazon rijden. Om mogelijke schade aan het gazon te voorkomen, moet u het desbetreffende deel van het gazon onmiddellijk doordrenken met water.

## Voor het gebruik

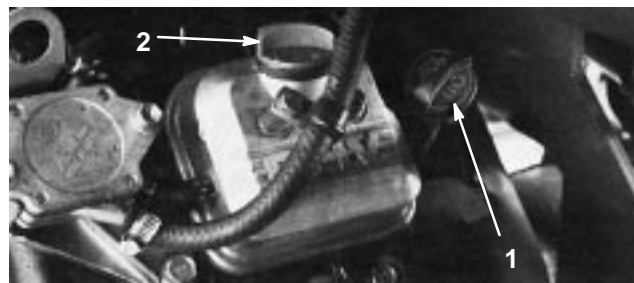
**Opmerking:** Bepaal vanuit de normale bedieningspositie de linker- en rechterzijde van de machine.

## Motoroliepeil controleren

Het carter van de motor is in de fabriek gevuld met 1,65 liter olie; het oliepeil moet echter worden gecontroleerd voordat de motor voor de eerste keer wordt gestart en daarna nog eens.

De motor gebruikt elk type hoogwaardige reinigungsolie waaraan het American Petroleum Institute (API) onderhoudsclassificatie SG, SH of SJ heeft verleend. De aanbevolen viscositeit (gewicht) is SAE 30.

- Plaats het voertuig op een horizontaal oppervlak.
- Verwijder de peilstok en veeg deze af met een schone doek. Draai de peilstok in de buis. Let erop dat de peilstok volledig in de buis schuift (Fig. 15). Haal de peilstok uit de buis en controleer het oliepeil. Als het oliepeil te laag is, moet u de vuldop losmaken van het klepdeksel en voldoende olie bijvullen totdat het peil de Vol-markering op de peilstok bereikt.



**Figuur 15**

- |             |                    |
|-------------|--------------------|
| 1. Peilstok | 2. Dop van vulbuis |
|-------------|--------------------|

3. Giet olie in de vulopening in het klepdeksel totdat het peil de Vol-markering op de peilstok heeft bereikt. Vul de olie langzaam bij en controleer daarbij veelvuldig het peil. **Niet te vol vullen.**

**Belangrijk** Controleer het oliepeil om de acht bedrijfsuren of dagelijks. De olie moet na de eerste acht bedrijfsuren worden ververs; daarna moet u in normale omstandigheden de olie om de 50 bedrijfsuren verversen en het filter om de 100 bedrijfsuren vervangen. De olie moet echter vaker worden vervangen als de machine in buitensporig stoffige en vuile omstandigheden wordt gebruikt.

4. Plaats de vuldop en de peilstok weer stevig op hun plaats.

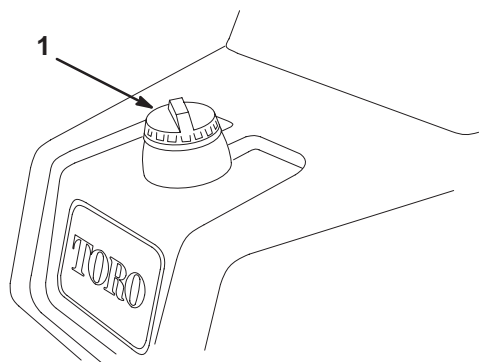
## Brandstoftank vullen

Gebruik **loodvrije**, normale benzine voor auto's (octaangetal minimaal 85). Gelode normale benzine kan worden gebruikt als loodvrije benzine niet verkrijgbaar is.

**Belangrijk** Nooit methanol, benzine die methanol bevat of gasohol met meer dan 10% ethanol gebruiken, daar deze het brandstofsysteem van de motor kunnen beschadigen. Geen olie bij de benzine mengen.

1. Reinig de omgeving van de tankdop en verwijder de tankdop (Fig. 16). Vul de brandstoftank met loodvrije, normale benzine tot maximaal 25 mm vanaf de onderkant van de vulbuis. Deze ruimte is nodig voor het uitzetten van de benzine. Vul de brandstoftank niet helemaal vol.

**Opmerking:** De inhoud van de brandstoftank is 28,4 liter.



m-5099

**Figuur 16**

1. Dop van brandstoftank

---

2. Draai de tankdop stevig vast. Gemorste benzine opnemen.



**Gevaar**



In bepaalde omstandigheden is benzine uiterst ontvlambaar en zeer explosief. Brand of explosie van benzine kan brandwonden bij u of anderen en materiële schade veroorzaken.

- Vul de brandstoftank in de open lucht wanneer de motor koud is. Eventueel gemorste benzine opnemen.
- Vul de brandstoftank niet helemaal vol. Vul de brandstoftank tot maximaal 25 mm vanaf de onderkant van de vulbuis. Deze ruimte in de tank is nodig voor het uitzetten van de brandstof.
- Rook nooit wanneer u met benzine bezig bent en houd de brandstof weg van open vlammen of vonken.
- Benzine in een goedgekeurd vat of blik en buiten bereik van kinderen bewaren. Koop nooit meer benzine dan u in 30 dagen kunt opmaken.
- Benzinevaten altijd op de grond en uit de buurt van het voertuig zetten alvorens de tank bij te vullen.
- Benzinevaten niet in een vrachtwagen of aanhanger vullen, omdat bekleding of kunststof beplating het vat kunnen isoleren wat de afvoer van statische lading kan bemoeilijken.
- Als het praktisch mogelijk is, kunt u het best een machine met een benzinemotor eerst van de vrachtwagen of aanhanger halen en bijtanken als de machine met de wielen op de grond staat.
- Als dit niet mogelijk is, verdient het de voorkeur dergelijke voertuigen op een truck of aanhanger bij te vullen uit een draagbaar vat, niet met behulp van een vulpistool van een pomp.
- Als u een vulpistool moet gebruiken, dient u de vulpijp voortdurend in contact met de rand van de brandstoftank of de opening van het vat te houden, totdat u klaar bent met bijvullen.

## De hydraulische vloeistof controleren

Het reservoir van de machine is in de fabriek gevuld met ongeveer 32,2 liter hoogwaardige hydraulische vloeistof. **Controleer het peil van de hydraulische vloeistof voordat de motor voor het eerst wordt gestart, en vervolgens dagelijks.** Hieronder vindt u een lijst met geschikte hydraulische vloeistoffen.

De volgende lijst wordt niet geacht alle vloeistoffen te omvatten. Hydraulische vloeistoffen van andere fabrikanten kunnen worden gebruikt als wordt vermeld dat zij gelijkwaardig zijn aan de producten op de lijst. Toro aanvaardt geen enkele aansprakelijkheid voor schade die wordt veroorzaakt door gebruik van verkeerde vervangende vloeistoffen. Gebruik daarom uitsluitend producten van gerenommeerde fabrikanten die garant staan voor de vloeistoffen die zij aanbevelen.

### Multigrade Hydraulische Vloeistof – ISO VG 46 Normaal Klimaat –18°C tot 43°C

Mobil	DTE 15M
Amoco	Rykon Premium ISO 46
Chevron	Rykon Premium Oil ISO 46
Conoco	Hydroclear AW MV46
Exxon	Univis N46
Pennzoil	AWX MV46
Shell	Tellus T 46
Texaco	Rando HDZ 46

**Belangrijk** De ISO VG 46 Multigrade vloeistof blijkt een optimale werking te geven bij een groot aantal temperatuursomstandigheden. Voor gebruik bij constant hoge omgevingstemperaturen 18°C tot 49°C, kan ISO VG 68 hydraulische vloeistof zorgen voor betere prestaties.

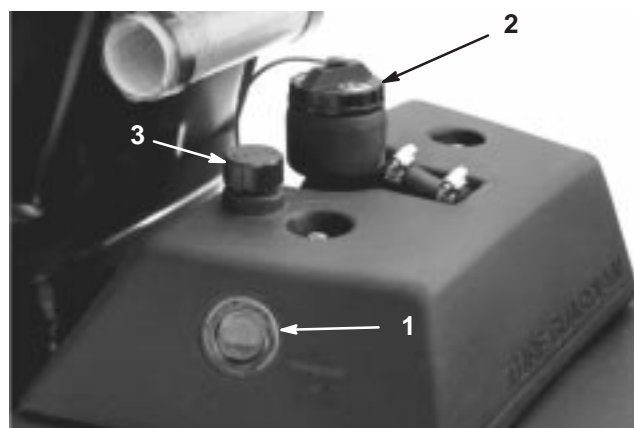
### Vloeistof voor hoge bedrijfstemperaturen – ISO VG 68

Mobil	DTE 26
Amoco	Rykon AW Nr. 68
Chevron	Hydraulische Olie AW ISO 68
Conoco	Hydroclear AW MV 46 68
Exxon	Nuto H 68
Pennzoil	AW Hydraulische Olie 68
Shell	Tellus 68
Texaco	Rando HD 68

**Opmerking:** Veel hydraulische vloeistoffen zijn bijna kleurloos, zodat het moeilijk is lekkages op te sporen. Er is een rode kleurstof voor de vloeistof in het hydraulisch systeem verkrijgbaar in flesjes van 20 ml. Eén flesje is

voldoende voor 15–22 liter hydraulische vloeistof. U kunt deze kleurstof bestellen bij een erkende Toro-dealer, Onderdeelnr. 44-2500.

1. Plaats het voertuig op een horizontaal oppervlak. Laat de motor afkoelen zodat de vloeistof koud is. U kunt het vloeistofpeil aflezen op het kijkglas op de zijkant van de hulptank (Fig. 17). Als het vloeistofpeil tot aan de Vol-markering naast het kijkglas komt, is er voldoende hydraulische vloeistof in het systeem.



Figuur 17

1. Kijkglas
  2. Dop van hydraulische tank.
  3. Ontluchtingsinrichting van hulptank
2. Als de vloeistof lager staat dan de Vol-markering op de hulptank, moet u de dop van de hydraulische tank verwijderen en de tank langzaam bijvullen met hydraulische vloeistof totdat het peil tot aan de markering naast het kijkglas komt. Gebruik nooit verschillende typen vloeistof door elkaar. Plaats daarna de dop terug.

**Belangrijk** Om verontreiniging van het systeem te voorkomen, moet u de bovenkant van een container met hydraulische vloeistof reinigen voordat u deze doorprikt. Zorg ervoor dat de tuit en de trechter schoon zijn.

**Opmerking:** Onderwerp de onderdelen van het hydraulische systeem nauwgezet aan een visuele inspectie. Controleer deze op lekken, losse bevestigingen, ontbrekende delen, verkeerde geleide slangen, enz. Indien nodig, moet u dit verhelpen.

## Bandenspanning

De banden worden in de fabriek t.b.v. de verzending opzettelijk te hard opgepompt. Laat daarom wat lucht uit de banden ontsnappen totdat deze de juiste spanning hebben, alvorens de machine in gebruik te nemen.

Afhankelijk van de gazonomstandigheden moeten de voorbanden een spanning van minimaal 55 kPa tot maximaal 83 kPa hebben.

De achterband moet een spanning van minimaal 55 kPa tot maximaal 103 kPa hebben.

## Torsie van wielmoeren controleren



### Waarschuwing



Als de wielmoeren niet steeds de juiste torsie hebben, kan dit leiden tot lichamelijk letsel.

De torsie van de wielmoeren moet 95–122 Nm bedragen. Haal de moeren aan na 1–4 bedrijfsuren en nog eens na 10 bedrijfsuren. Haal de wielmoeren daarna om de 200 bedrijfsuren aan.

## Gebruiksaanwijzing

**Opmerking:** Bepaal vanuit de normale bedieningspositie de linker- en rechterzijde van de machine.

### Veiligheid op de eerste plaats

Lees aandachtig alle veiligheidsinstructies in het hoofdstuk Veilige Bediening. Met behulp van deze informatie kunt u voorkomen dat omstanders of uzelf letsel oplopen.

Wij adviseren u beschermende uitrusting te gebruiken, zoals een veiligheidsbril, gehoorbescherming, veiligheidsschoenen en een helm.

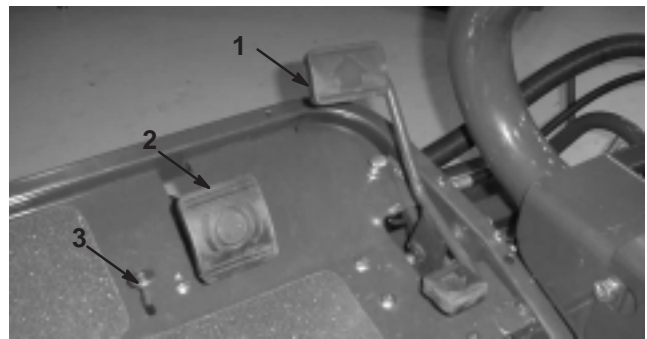
## Bedieningsorganen

### Rempedaal

Het rempedaal (Fig. 18) bedient een mechanische trommelrem voor auto's op beide voorste tractiewielen.

### Knop van parkeerrem

Trap het rempedaal in om het remsysteem in werking te stellen en druk het aangegeven knopje in (Fig. 18) om de remmen te vergrendelen in de parkeerstand. U schakelt de parkeerrem uit door het rempedaal in te trappen. Maak er een gewoonte van de parkeerrem in werking te stellen als u de machine verlaat.



**Figuur 18**

1. Tractiepedaal  
2. Rempedaal

3. Knop van parkeerrem

### Tractie- en stoppedaal

Het tractiepedaal (Fig. 18) heeft drie functies: de machine vooruit en achteruit te laten rijden en tot stilstand te brengen. U moet de bovenkant van het pedaal intrappen om vooruit te rijden en de onderkant van het pedaal om achteruit te rijden of bij het stoppen als u vooruitrijdt. Daarnaast kunt u het pedaal in de neutraalstand zetten om de machine te stoppen. Laat uw hiel niet op Achteruit rusten als u vooruitrijdt (Fig. 19).

De rij snelheden zijn als volgt:

- 3,2 tot 8 km per uur, maaisnelheid in Vooruit
- 14,1 km per uur, maximale transportsnelheid
- 4 km per uur, snelheid in Achteruit

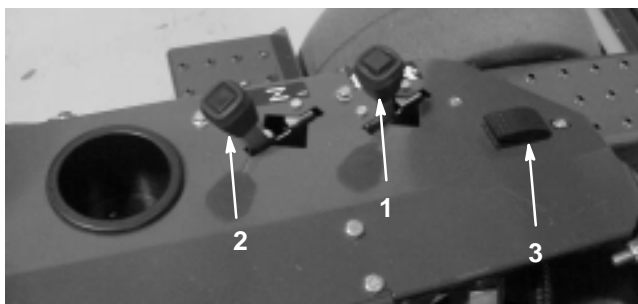


**Figuur 19**

## Gashendel

De gashendel (Fig. 20) biedt de bestuurder de mogelijkheid het toerental van de motor te regelen. U verhoogt het toerental van de motor door de gashendel naar Snel te bewegen; u verlaagt het toerental van de motor door de gashendel naar Langzaam te bewegen.

**Opmerking:** U kunt de motor niet afzetten met de gashendel.



**Figuur 20**

1. Gashendel
2. Chokehendel
3. Lekdetectortest-/lichtschakelaar

## Choke

Om een koude motor te starten, sluit u de choke van de carburateur door de chokehendel (Fig. 20) op Dicht te zetten. Nadat de motor is gestart, kunt u met behulp van de choke de motor regelmatig laten lopen. Zodra dit mogelijk is, opent u de choke door de chokehendel naar achteren te trekken en op Open te zetten. Als de motor warm is, hoeft de choke niet of nauwelijks te worden gebruikt.

## Lekdetectortest-/lichtschakelaar

Beweeg de schakelaar (Fig. 20) vanuit de middelste bedieningsstand naar achteren om de werking van het alarm van de lekdetector en de tijlvertraging te controleren. Beweeg de schakelaar naar voren om de (optionele) verlichting te controleren.

## Contactschakelaar

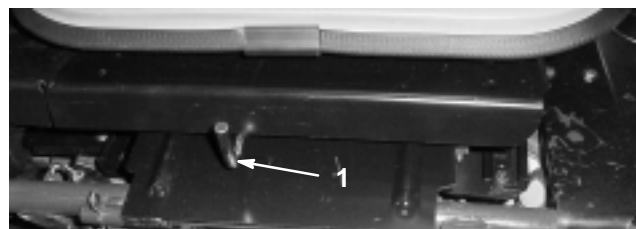
Steek het sleuteltje in het contact (Fig. 22) en draai dit zo ver mogelijk naar rechts op Start om de motor te starten. Laat het sleuteltje direct los als de motor start; het sleuteltje komt automatisch op Aan. Draai het contactsleuteltje naar links op Uit om de motor af te zetten.

## Urenteller

De urenteller (op het linker bedieningspaneel) toont het aantal uren dat de machine in bedrijf is geweest. De urenteller gaat lopen als de contactschakelaar op Aan staat.

## Instelhendel bestuurdersstoel

Met deze hendel op de voorkant van de stoel (Fig. 21) kunt u de stoel 10 cm naar voren en naar achteren schuiven.

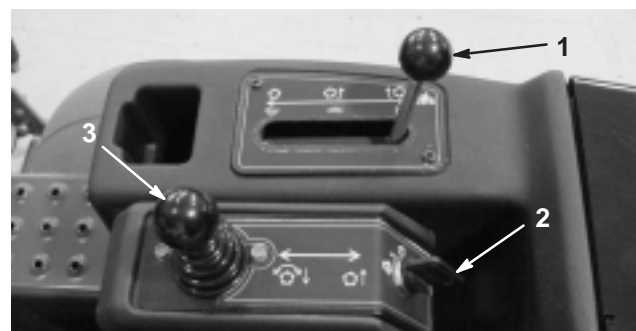


**Figuur 21**

1. Instelhendel bestuurdersstoel

## Bedieningshendel van hefinrichting (voor opheffen/neeerlaten van maaidekken)

Als u de hendel (Fig. 22) tijdens het gebruik naar voren beweegt, laat u de maaidekken neer en start u de messenkooien. Om de messenkooien tot stilstand te brengen en de maaidekken op te heffen, moet u de hendel naar achteren trekken. Tijdens het maaien kunt u de messenkooien tot stilstand brengen door de hendel eventjes naar achteren te trekken en dan los te laten. U stelt de messenkooien weer in werking door de hendel naar voren te bewegen.



**Figuur 22**

1. Schakelhendel
2. Contactschakelaar
3. Bedieningshendel van hefinrichting

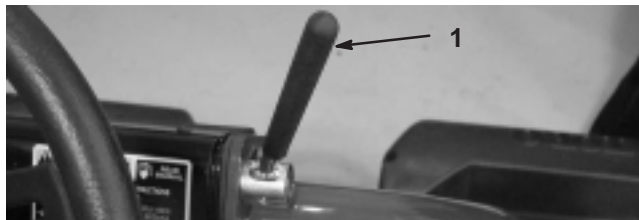
## Schakelhendel

De schakelhendel (Fig. 22) heeft twee tractiestanden plus een neutraalstand. U kunt van maaien naar transport en van transport naar maaien schakelen (niet naar de neutraalstand) als de machine in beweging is. De machine zal geen schade oplopen.

- Achterste stand – Neutraalstand en wetten
- Middelste stand – Maaien
- Voorste stand – Transport

## Hendel voor stuurwielvergrendeling

Draai de hendel (Fig. 23) naar voren om het stuurwiel te verstellen, hoger of lager te zetten overeenkomstig de wensen van de bestuurder en draai daarna de hendel naar achteren om het stuurwiel in de gekozen stand en hoogte te vergrendelen.

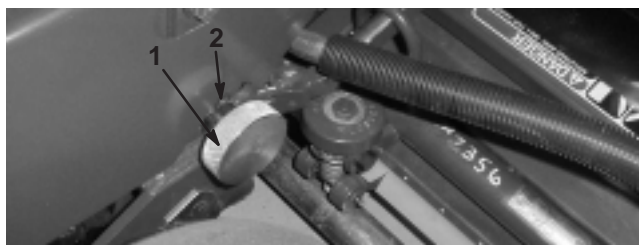


**Figuur 23**

1. Hendel voor stuurwielvergrendeling

## Vergrendelknop van stuurstangarm

Draai de knop los (Fig. 24) totdat de borst van de knop vrijkomt uit de inkepingen in de stuurstangarm. Zet de stuurstangarm hoger of lager op de gewenste hoogte terwijl u de borst van de knop recht voor een inkeping in de stuurstangarm houdt. Draai de knop vast om de afstelling te borgen.



**Figuur 24**

1. Vergrendelknop van stuurstangarm
2. Inkepingen in stuurstangarm



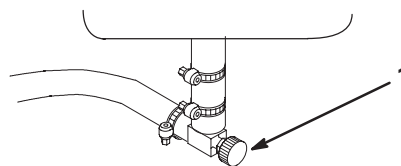
### Voorzichtig



**Probeer de vergrendelknop van de stuurstangarm niet af te stellen terwijl de machine in gebruik is. Stop de machine en verwijder het sleuteltje uit het contact voordat u de stuurstangarm afstelt.**

## Brandstofafsluitklep

Sluit de brandstofafsluitklep onder de benzinetank (Fig. 25), alvorens de machine op te slaan of te transporteren op een vrachtwagen of een aanhanger.



**Figuur 25**

1. Brandstofafsluitklep (onder benzinetank)

## Inrijperiode

Voor olievervalsbeurten en aanbevolen onderhoudsprocedures tijdens de inrijperiode, zie de Gebruikershandleiding van de motor, die u hebt gekregen bij de machine.

Voor de inrijperiode is 8 uur maaien genoeg.

Aangezien de eerste bedrijfsuren van cruciaal belang zijn voor de betrouwbaarheid van de machine in de toekomst, moet u de werking en de prestaties van de machine scherp in het oog houden zodat kleine gebreken die later grote problemen kunnen veroorzaken, worden opgemerkt en verholpen. Controleer de machine tijdens de inrijperiode veelvuldig op olieklekken, losse bevestigingen of andere gebreken.

Om ervoor te zorgen dat het remsysteem optimaal functioneert, moet u de remmen gebruiksklaar maken (inrijden) voordat u de machine gaat gebruiken. Om de remmen gebruiksklaar te maken, moet u de machine op maaisnelheid laten rijden en stevig remmen totdat de remmen heet zijn., zoals blijkt uit hun geur. Na de inrijprocedure zullen de remmen misschien moeten worden afgesteld; zie Remmen afstellen, blz. 36.

## Motor starten

**Opmerking:** Controleer de ruimte onder de maaidekken om er zeker van te zijn dat deze vrij van rommel is.

1. Neem plaats op de bestuurdersstoel, stel de parkeerrem in werking, schakel de bediening van de hefinrichting uit en zet de schakelhendel in de neutraalstand.
2. Haal uw voet van het tractiepedaal en let erop dat het pedaal in de neutraalstand staat.
3. Zet de chokehendel op Dicht (uitsluitend als u een koude motor start) en de gashendel op halfgas.
4. Steek het sleuteltje in het contact en draai dit naar rechts totdat de motor start. Nadat de motor is gestart, kunt u met behulp van de choke de motor regelmatig laten lopen. Zodra dit mogelijk is, opent u de choke door de chokehendel naar achteren te trekken en op Uit te zetten. Als de motor warm is, hoeft de choke niet of nauwelijks te worden gebruikt.

5. Nadat de motor is gestart, controleert u de machine aan de hand van de volgende procedures:

A. Zet de gashendel op Snel en schakel de messenkooien kortstondig in door de bedieningshendel van de hefinrichting naar voren te bewegen. De maaidekken moeten neerkomen en alle messenkooien moeten draaien.

B. Beweeg de bedieningshendel van de hefinrichting naar achteren. De messenkooien moeten stoppen en de maaidekken moeten omhoog komen in de volledige transport-stand.

**Belangrijk** Zet de motor af. Controleer de lip van elke mand om er zeker van te zijn dat deze tijdens het maaien niet in contact komt met de messenkooi. Stel de trekarmen af als dat het geval is; zie Maaidekken monteren.

C. Trap het rempedaal in om te voorkomen dat de machine in beweging komt, en zet het tractiepedaal in de vooruit- en achteruit-stand.

D. Voer deze procedure 1-2 minuten uit. Zet de schakelhendel in de neutraalstand, stel de parkeerrem in werking en schakel de motor uit.

E. Controleer op olielekken. Als u olielekken ontdekt, moet u controleren of de hydraulische fittingen goed vastzitten. Als het niet verdwijnt, is het wenselijk contact op te nemen met een Toro-dealer voor hulp en indien nodig onderdelen te vervangen.

**Belangrijk** Sporen van olie op de motor of de afdichtingen van de wielen zijn normaal. Afdichtingen hebben een beetje smering nodig om goed te functioneren.

**Opmerking:** Als de machine nieuw is en de lagers en messenkooien nog stroef zijn, moet u de gashendel op Snel zetten om deze controle uit te voeren. Na de inrijperiode hoeft u de gashendel niet op Snel te zetten.

## Veiligheidssysteem testen



### Voorzichtig



**Niet-aangesloten of beschadigde interlockschakelaars kunnen onverwachte gevolgen hebben op de werking van de machine. Dit kan lichamelijk letsel veroorzaken.**

- Laat de interlockschakelaars ongemoeid.
- Controleer elke dag de werking van de interlockschakelaars en vervang beschadigde schakelaars voordat u de machine weer in gebruik neemt.
- Vervang schakelaars om de twee jaar ongeacht of ze wel of niet naar behoren functioneren.

Het veiligheidssysteem is bedoeld om de voorkomen dat de machine wordt gebruikt wanneer er een kans op letsel voor de bestuurder of schade voor de machine bestaat.

Het veiligheidssysteem zorgt ervoor dat de motor uitsluitend start wanneer:

- Het tractiepedaal in de neutraalstand staat.
- De schakelhendel in de neutraalstand staat.

Het veiligheidssysteem zorgt ervoor dat de motor uitsluitend in beweging komt wanneer:

- De parkeerrem buiten werking is gesteld.
- De bestuurder op de bestuurdersstoel zit.
- De schakelhendel in de Maai- of Transport-stand staat.

Het veiligheidssysteem zorgt ervoor dat de messenkooien uitsluitend draaien als de schakelhendel in de Maai-stand staat.

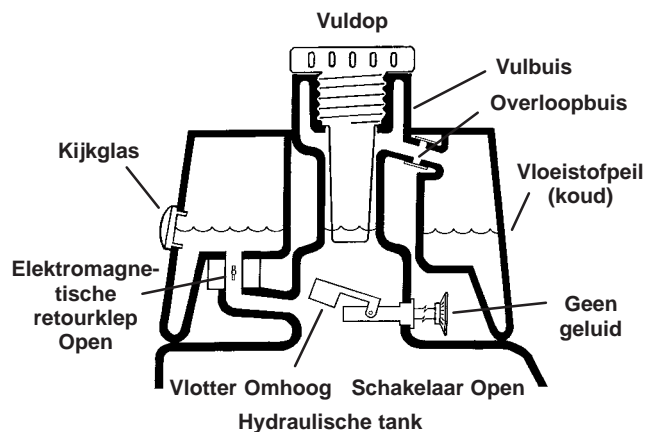
Voer elke dag de volgende controles uit om er zeker van te zijn dat het veiligheidssysteem naar behoren werkt.

1. Neem plaats op de bestuurdersstoel, trap het tractiepedaal in de neutraalstand, zet de schakelhendel in de neutraalstand en stel de parkeerrem in werking. Probeer het tractiepedaal in te trappen. Als u het pedaal niet kunt intrappen, betekent dit dat het veiligheidssysteem naar behoren werkt. Verhelp het probleem als het systeem niet naar behoren werkt.
2. Neem plaats op de bestuurdersstoel, trap het tractiepedaal in de neutraalstand, zet de schakelhendel in de neutraalstand en stel de parkeerrem in werking. Zet de schakelhendel in de Maai- of Transport-stand en probeer de motor te starten. Als de motor niet start, betekent dit dat het veiligheidssysteem naar behoren werkt. Verhelp het probleem als het systeem niet naar behoren werkt.
3. Neem plaats op de bestuurdersstoel, trap het tractiepedaal in de neutraalstand, zet de schakelhendel in de neutraalstand en stel de parkeerrem in werking. Start de motor en zet de schakelhendel in de Maai- of Transport-stand. Als de motor afslaat, betekent dit dat het veiligheidssysteem naar behoren werkt. Verhelp het probleem als het systeem niet naar behoren werkt.
4. Neem plaats op de bestuurdersstoel, trap het tractiepedaal in de neutraalstand, zet de schakelhendel in de neutraalstand en stel de parkeerrem in werking. Start de motor. Zet de parkeerrem vrij, zet de schakelhendel in de Maai-stand en kom overeind uit de bestuurdersstoel. Als de motor afslaat, betekent dit dat het veiligheidssysteem naar behoren werkt. Verhelp het probleem als het systeem niet naar behoren werkt.

5. Neem plaats op de bestuurdersstoel, trap het tractiepedaal in de neutraalstand, zet de schakelhendel in de neutraalstand en stel de parkeerrem in werking. Start de motor. Beweeg de bedieningshendel van de hefinrichting naar voren om de maaidekken neer te laten. De maaidekken mogen niet gaan draaien. Als dit wel het geval is, werkt het veiligheidssysteem niet naar behoren. Verhelp het probleem.

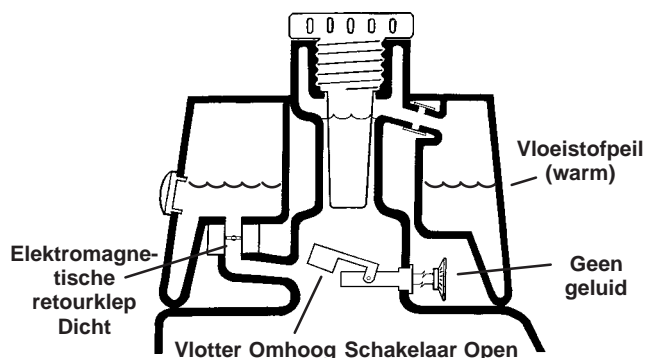
## Lekdetector controleren

Met de lekdetector kunt u vroegtijdig een lek in het hydraulische systeem ontdekken. Als het vloeistofpeil in de hoofdtank van het hydraulische systeem met 118–177 ml is gedaald, gaat de vlotterschakelaar in de tank dicht. Na één seconde klinkt het alarm om de bestuurder te waarschuwen (Fig. 28). Tijdens het gebruik van de machine zal de vloeistof gewoonlijk warm worden en uitzetten, waardoor de vloeistof naar de hulptank zal stromen. De vloeistof kan terugstromen naar de hoofdtank als het contactsleuteltje op Uit is gedraaid.



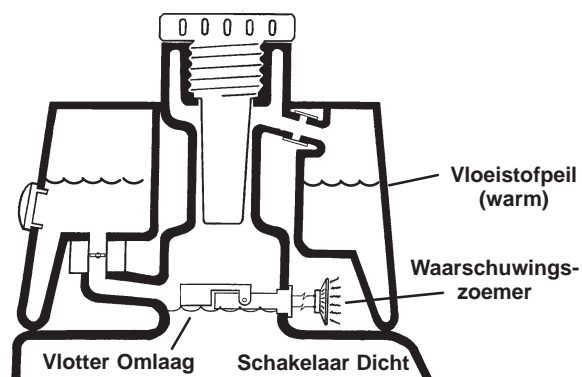
**Figuur 26**

Voor de start (vloeistof is koud)



**Figuur 27**

Normaal gebruik (olie is warm)



**Figuur 28**

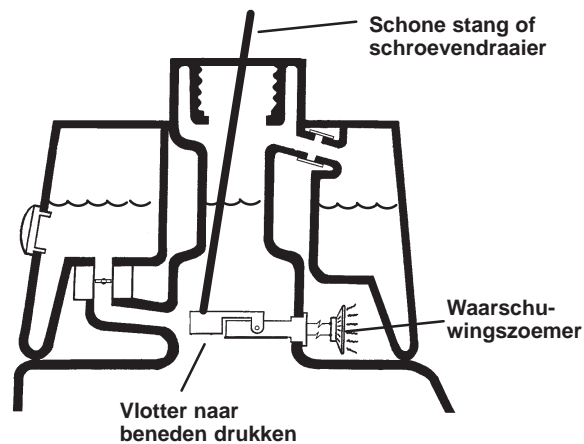
Lekalarm!

## Werking van het systeem controleren

1. Draai het contactsleuteltje op Aan, beweeg de schakelaar van de lekdetector naar achteren en houd deze vast. Na één seconde moet het alarm klinken.
2. Laat de schakelaar los.

## Werking van de lekdetector controleren

1. Draai het contactsleuteltje op Aan. **Start de motor niet.**
2. Verwijder de dop en de zeef van de hydraulische tank van de vulbuis van de tank.
3. Steek een schone staaf of schroevendraaier in de vulbuis en druk de vlotter voorzichtig naar beneden (Fig. 29). Na één seconde moet het alarm klinken.



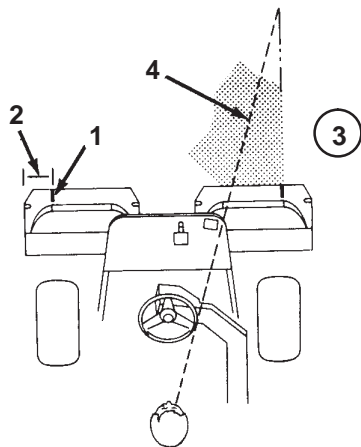
**Figuur 29**

4. Laat de vlotter opkomen. Het alarm moet stoppen.
5. Monteer de zeef en de dop van de hydraulische tank. Draai het contactsleuteltje op Uit.

## De machine gebruiksklaar maken

Om de machine uit te lijnen voor opeenvolgende maaibanen, adviseren wij deze procedure voor de manden van maaidekken Nr. 2 en Nr. 3 uit te voeren:

1. Meet ongeveer 12,7 cm vanaf de buitenrand van elke mand.
2. Bevestig een strook witte tape of zet een streep op elke mand, die evenwijdig loopt aan de buitenrand van elke mand (Fig. 30).



Figuur 30

1. Markeringsstrook
2. Ongeveer 12,7 cm
3. Maai het gras aan de rechterkant
4. Blijft u richten op een punt op 1,8–3 m vóór de machine.

## Oefenperiode

Voordat u met de machine gazons gaat maaien, is het raadzaam dat u zich op een vrij terrein oefent in het starten en stoppen, opheffen en neerlaten van de maaidekken, draaien, enz. In deze oefenperiode kunt u zich vertrouwd maken met de bediening en de werking van de machine.

## Voor het maaien

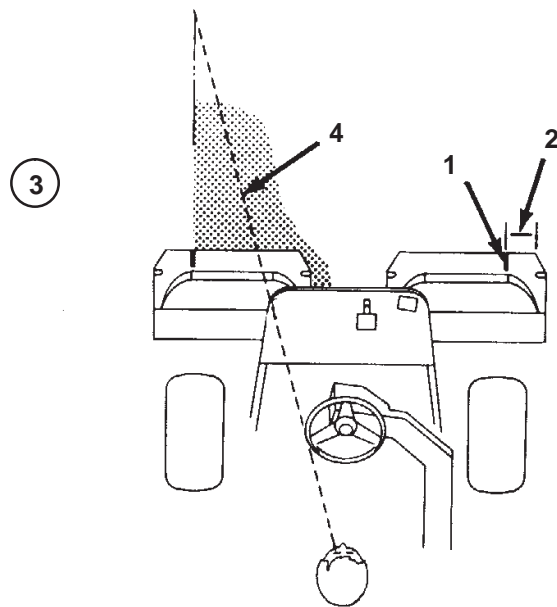
Controleer of er rommel op het gazon ligt, verwijder de flag van de cup, en bepaal in welke richting u het beste kunt maaien. Ga hierbij uit van de voorgaande maairichting. Maai altijd in een andere maaipatroon dan het vorige, zodat de grassprietten minder snel plat gaan liggen en daardoor moeilijker tussen de messen van de messenkooi en de snijplaat kunnen komen.

## Wijze van maaien

1. Rij naar het gazon met de schakelhendel in de Maai-stand en de gashendel op vol gas. Begin aan een kant van het gazon zodat u kunt maaien in banen. Dit beperkt de compactie tot een minimum en zorgt voor een verzorgd en aantrekkelijk maaipatroon op het gazon.
2. Beweeg de bedieningshendel van de hefinrichting naar voren als de voorste rand van de grasmanden over de buitenrand van het gazon komt. Hiermee laat u de maaidekken neer op het gazon en start u de messenkooien.

**Belangrijk** U moet eraan wennen dat het middelste maaidek een vertraging heeft, en daarom moet u zich oefenen de timing te verkrijgen die nodig is om het maaien van overgebleven gras tot het minimum te beperken.

3. Zorg ervoor dat een nieuwe maaibaan de vorige maaibaan zo weinig mogelijk overlapt. Om ervoor te zorgen dat het u gazon in een rechte lijn maait en de machine op een gelijke afstand van de rand van de vorige maaibaan blijft, moet u uitgaan van een denkbeeldige zichtlijn, ongeveer 1,8 tot 3 m vóór de machine tot de rand van het ongemaaide deel van het gazon (Fig. 30 en 31). Sommige bestuurders vinden het handig de buitenrand van het stuurwiel deel te laten uitmaken van de zichtlijn; d.w.z. de rand van het stuurwiel in een rechte lijn te houden ten opzichte van een punt dat altijd op dezelfde afstand van de voorkant van de machine blijft (Fig. 30 en 31).



Figuur 31

1. Markeringsstrook
2. Ongeveer 12,7 cm
3. Maai het gras aan de rechterkant
4. Blijft u richten op een punt op 1,8–3 m vóór de machine.

4. Als de voorkant van de manden over de rand van het gazon komen, moet u de bedieningshendel van de hefinrichting naar achteren bewegen. Hiermee brengt u de messenkooien tot stilstand en heft u de maaidekken op. De timing van deze procedure is belangrijk om te voorkomen dat de maaidekken het aangrenzende terrein maaien. Het is echter raadzaam een zo groot mogelijk deel van het gazon te maaien om de hoeveelheid gras langs de buitenrand dat nog moet worden gemaaid, tot het minimum te beperken.
5. U kunt de werktijd bekorten en de machine eenvoudig voor de volgende maaibaan opstellen door de machine een ogenblik in de tegenovergestelde richting te draaien en daarna in de richting van het ongemaaid deel; d.w.z. als u naar rechts wilt draaien, draait u eerst iets naar links en dan naar rechts. Op deze manier kunt u de machine sneller richten voor de volgende maaibaan. Volg dezelfde procedure als u in de andere richting draait. Het is verstandig een draaiing zo kort mogelijk te maken. Maak echter bij warm weer een ruimere boog om het gazon zo min mogelijk te beschadigen.

**Opmerking:** Wegens de aard van de stuurbevestiging zal het stuurwiel niet terugkeren in zijn oorspronkelijke positie nadat u de machine heeft gedraaid.

**Belangrijk** U mag de machine nooit tot stilstand brengen op een gazon terwijl de messenkooien van het maaidek draaien, omdat hierdoor het gazon kan worden beschadigd. Laat de machine ook niet stoppen op een nat gazon omdat de wielen van de machine dan sporen of afdrukken kunnen achterlaten.

6. Als het alarm van de lekdetector klinkt als u een gazon maait, moet u onmiddellijk de maaidekken opheffen, het gazon afrijden en de machine buiten het gazon tot stilstand brengen. Stel vast waarom het alarm is overgegaan, en verhelp het probleem.

**Belangrijk** Als u de motor na intensief gebruik langdurig stationair laat lopen, kan dit een vals alarm van de lekdetector veroorzaken, omdat afkoelende vloeistof samentrekt. Als dit gebeurt, moet u de motor ongeveer één minuut afzetten zodat het peil in de hoofdtank en de hulptank van het hydraulische systeem zich kan stabiliseren.

7. Maak het werk af door de buitenste rand van het gazon te maaien. Zorg ervoor dat u in een andere richting maait dan de voorgaande keer. Let altijd op het weer en de gazonomstandigheden en zorg ervoor dat u in een andere richting maait dan de voorgaande keer. Plaats de flag terug.
8. Verwijder al het maaisel uit de grasmanden voordat u de machine naar het volgende gazon rijdt. Zwaar en vochtig maaisel vormt een overmatige belasting van de manden en voegt onnodig gewicht toe aan de machine, waardoor de motor, het hydraulische systeem, de remmen, enz. zwaarder worden belast.

## Werking van de lekdetector

Het alarm van de lekdetector kan om een van de volgende oorzaken overgaan:

- Er is een lek van 118–177 ml.
- Het vloeistofpeil in de hoofdtank van het hydraulische systeem is gedaald met 118–177 ml als gevolg van samentrekking van afkoelende vloeistof.

Als het alarm klinkt, moet u dit zo snel mogelijk afzetten en controleren op lekken. Als het alarm klinkt terwijl u een gazon maait, kan het verstandig zijn om de machine eerst van het gazon af te rijden. U moet de oorzaak van het lek vaststellen en het probleem verhelpen voordat u doorgaat met maaien. Als u geen lek heeft gevonden en vermoedt dat het om een vals alarm gaat, draait u het contactsleuteltje op Uit en laat u de machine 1–2 minuten staan zodat het vloeistofpeil zich kan stabiliseren. Start daarna de machine en laat deze werken op minder kwetsbaar terrein om vast te stellen of er een lek is.

Een vals alarm als gevolg van samentrekkende vloeistof kan worden veroorzaakt als u de machine na gebruik langdurig stationair laat lopen. Een vals alarm kan ook optreden als de machine minder wordt belast nadat deze lange tijd zwaarder is belast. Om een vals alarm te voorkomen, is het beter de machine af te zetten in plaats van deze langdurig stationair te laten lopen.

## Transport

Zorg ervoor dat de maaidekken volledig zijn opgeheven. Zet de schakelhendel in de Transport-stand. Gebruik de remmen om de machine langzamer te laten rijden als u een steile helling afrijdt om te voorkomen dat u de macht over het stuur verliest. Verminder altijd uw snelheid als u oneffen terrein nadert, en rij voorzichtig in sterk glooiend gebied. Zorg ervoor dat u vertrouwd raakt met de breedte van het voertuig. Probeer niet tussen objecten te rijden die dicht bij elkaar staan, teneinde dure schade en uitvaltijd te voorkomen.

## Inspectie en reiniging na het maaien

Als u klaar bent met maaien, moet u de machine grondig schoonspelen met een tuinslang zonder spuitmond, zodat bij een te hoge waterdruk de afdichtingen en lagers niet worden beschadigd en verontreinigd raken. **Was nooit een hete motor of elektrische aansluitingen met water.**

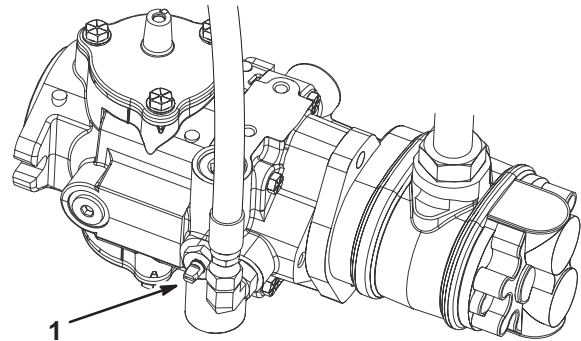
Na reiniging verdient het aanbeveling de machine te controleren op eventuele lekken in het hydraulische systeem, beschadiging of slijtage van de hydraulische en mechanische onderdelen. Voorts moet u controleren of de messen van de maaidekken scherp genoeg zijn. Smeer verder de remas met SAE 30 olie of een sproeismeermiddel om corrosie te voorkomen en ervoor te zorgen dat de machine naar behoren blijft werken als u deze de volgende keer gebruikt.

## De tractie-eenheid slepen

In noodgevallen kan de machine over een korte afstand worden gesleept (minder dan 0,4 km). Toro adviseert echter hiervan geen standaard procedure te maken.

**Belangrijk** U mag de machine niet sneller dan 3–5 km per uur slepen omdat hierdoor het aandrijfsysteem kan worden beschadigd. Als de machine over een grote afstand moet worden verplaatst, moet u deze vervoeren op een vrachtwagen of een aanhanger.

1. Ga naar de omloopklep op de pomp en draai deze zodat de gleuf verticaal staat (Fig. 32).



**Figuur 32**

1. Omloopklep – Gleuf getoond in gesloten (horizontale) positie
- 
2. Voordat u de motor start, moet u de omloopklep sluiten door deze zo te draaien dat de gleuf horizontaal staat (Fig. 32). U mag de motor niet starten als de klep openstaat.

# Onderhoud

**Opmerking:** Bepaal vanuit de normale bedieningspositie de linker- en rechterzijde van de machine.

## Aanbevolen onderhoudsschema

Onderhoudsinterval	Onderhoudsprocedure
Na de eerste 8 bedrijfsuren	<ul style="list-style-type: none"><li>• Motorolie verversen.</li><li>• Motoroliefilter vervangen.</li></ul>
Na de eerste 50 bedrijfsuren	<ul style="list-style-type: none"><li>• Hydraulische filter vervangen.</li><li>• Motortoerental controleren (stationair en op vol gas).</li></ul>
Om de 50 bedrijfsuren	<ul style="list-style-type: none"><li>• Peil van accuvloeistof controleren.</li><li>• Aansluitingen van de accukabels controleren.</li><li>• Luchtfilter reinigen.</li><li>• Vet in alle smeernippels spuiten.<sup>1</sup></li><li>• Motorolie verversen.</li></ul>
Om de 100 bedrijfsuren	<ul style="list-style-type: none"><li>• Motoroliefilter vervangen.</li><li>• Het luchtfilterelement vervangen.</li></ul>
Om de 200 bedrijfsuren	<ul style="list-style-type: none"><li>• De afstelling van de voorbelasting van de lagers van de messenkooien controleren.</li><li>• Wielmoeren aandraaien.</li></ul>
Om de 800 bedrijfsuren	<ul style="list-style-type: none"><li>• Bougies vervangen.</li><li>• Brandstoffilter vervangen.</li><li>• Motortoerental controleren (stationair en op vol gas).</li><li>• Klepspeling controleren.</li><li>• Hydraulische vloeistof verversen en filter vervangen.</li></ul>
Om de 2000 bedrijfsuren of de twee jaar, waarbij de kortste periode moet worden aangehouden.	<ul style="list-style-type: none"><li>• Loszittende slangen vervangen.</li><li>• Alle veiligheidsschakelaars vervangen.</li><li>• Brandstoftank aftappen en schoonspoelen.</li><li>• Hydraulische tank aftappen en schoonspoelen.</li></ul>

<sup>1</sup>onmiddellijk na elke wasbeurt, ongeacht de voorgeschreven interval

**Belangrijk** Zie de gebruikershandleiding van de motor voor verdere onderhoudsprocedures.

# Controlelijst Dagelijks Onderhoud

Gelieve deze pagina te kopiëren ten behoeve van gebruik bij routinecontroles.

Gecontroleerde item	Voor week van:						
	Ma.	Di.	Wo.	Do.	Vr.	Za.	Zo.
Werking veiligheidssysteem controleren.							
Werking van instrumenten controleren.							
Alarm van lekdetector controleren.							
Werking van de remmen controleren.							
Brandstofpeil controleren.							
Motoroliepeil controleren.							
De koelribben van de motor reinigen.							
Luchtfilter controleren.							
Controleren of motor ongewone geluiden maakt.							
Hydraulische slangen op schade controleren.							
Controleren op lekkages.							
De bandenspanning controleren.							
Afstelling van contact tussen snijplaat en messenkooi controleren.							
Maaihoopte-instelling controleren.							
Vet in alle smeernippels spuiten. <sup>1</sup>							
Verbindingen van maaidekken, hefinrichtingen en remsysteem smeren.							
Beschadigde lak bijwerken.							

<sup>1</sup>onmiddellijk na **elke** wasbeurt, ongeacht de voorgeschreven interval

## Aantekening voor speciale aandachtsgebieden:

Controle uitgevoerd door:		
Item	Datum	Informatie
1		
2		
3		
4		
5		
6		
7		
8		
9		
10		
11		
12		



## Voorzichtig



Als u het sleuteltje in het contact laat, bestaat de kans dat iemand de motor per ongeluk start waardoor u of andere omstanders ernstig letsel kunnen oplopen.

Haal het sleuteltje uit het contact en maak de bougiekabel los voordat u onderhoudswerkzaamheden uitvoert aan het voertuig. Druk de kabel opzij, zodat deze niet onbedoeld contact kan maken met de bougie.

## Smering

De tractie-eenheid is voorzien van smeernippels die regelmatig moeten worden gesmeerd met Nr. 2 Smeervet voor algemene doeleinden op lithiumbasis. Als de machine in normale omstandigheden wordt gebruikt, moet u alle lagers en lagerbussen om de 50 bedrijfsuren smeren.

De volgende lagers en lagerbussen van de tractie-eenheid moeten worden gesmeerd:

- Koppelingen van de achterwielroller en uitwendig kogellager (1) (Fig. 33)
  - Stuurvorkas (1) (Fig. 34)
  - Uiteinde van stang (1) (Fig. 34)
  - Draaipunt van hefarm (3) en draaischarnier (3) (Fig. 35)
  - As en roller van trekframe (12) (Fig 36)
  - Cilinder van stuurbekrachtiging (1) (Fig. 37)
  - Hefcilinders (3) (Fig. 38)
1. Veeg de smeernippel schoon zodat er geen ongerechtigdheden kunnen binnendringen in het lager of de lagerbus.
  2. Pomp vet in het lager of de lagerbus totdat er vet verschijnt. Overtollig vet opnemen.
  3. Smeer vet op de gleufas van de motor van de messenkooi en de hefarm als het maaidek wordt verwijderd voor een onderhoudsbeurt.
  4. Spuit elke dag een paar druppels SAE 30 motorolie of een sproeismeermiddel (WD 40) op alle draaipunten nadat u ze heeft gereinigd.



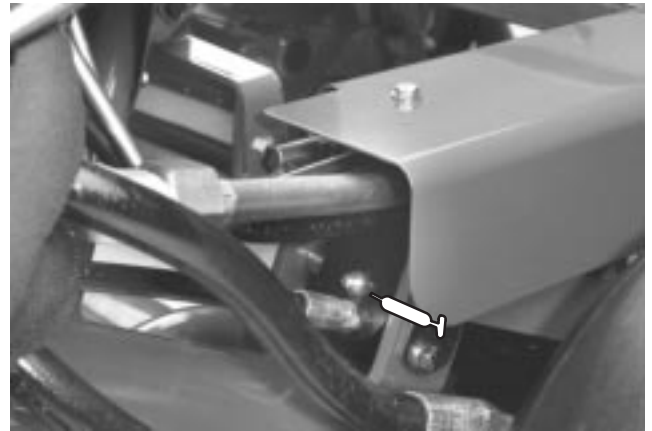
Figuur 33



Figuur 34



**Figuur 35**



**Figuur 38**



**Figuur 36**

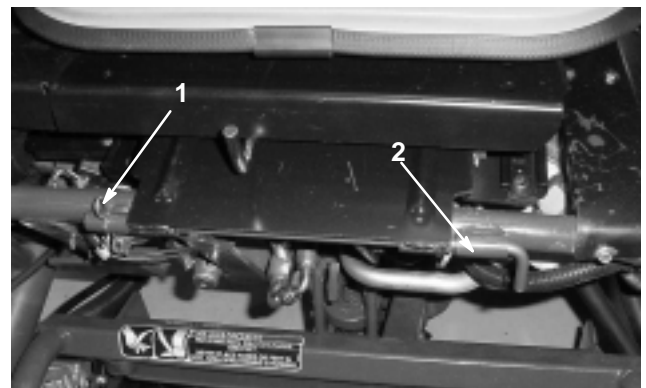


**Figuur 37**

## Bestuurdersstoel verwijderen

De stoel kan worden verwijderd om gemakkelijker onderhoudswerkzaamheden in het kleppenblok van de machine uit te voeren.

1. Ontgrendel en til de stoel op. Zet deze vast met de steun.
2. Maak de 2 kabelboomstekkers onder de stoel los.
3. Laat de stoel neer en verwijder de borgpen waarmee de draaistang van de stoel is vastgezet aan het frame (Fig. 39).
4. Schuif de draaistang van de stoel naar links, beweeg de stoel naar voren en verwijder deze.
5. Monteer de stoel in de omgekeerde volgorde.



**Figuur 39**

1. Borgpen

2. Draaistang van stoel

## De machine opkrikken



### Voorzichtig

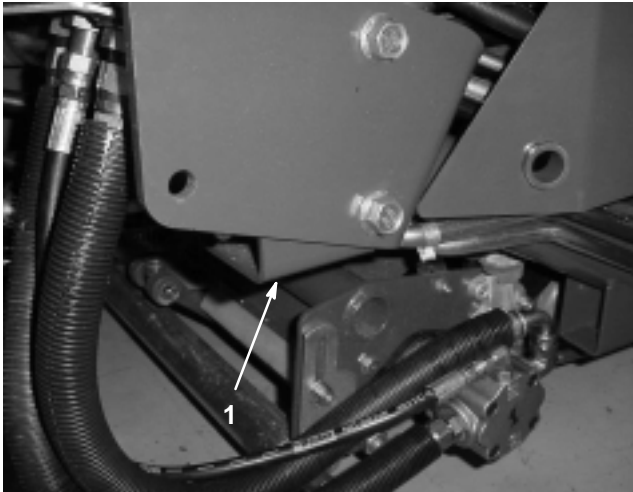


Voordat u onderhoudswerkzaamheden aan de machine verricht, moet u deze op kriksteunen of houten blokken plaatsen.

Laat de maaidekken neer voordat u de machine opkrikt.

De kriksteunpunten zijn:

- Rechts – onder de steunbeugel van de omkiepbeveiliging (Fig. 40)
- Links – onder de opstap
- Achter – bij de zwenkwielvork



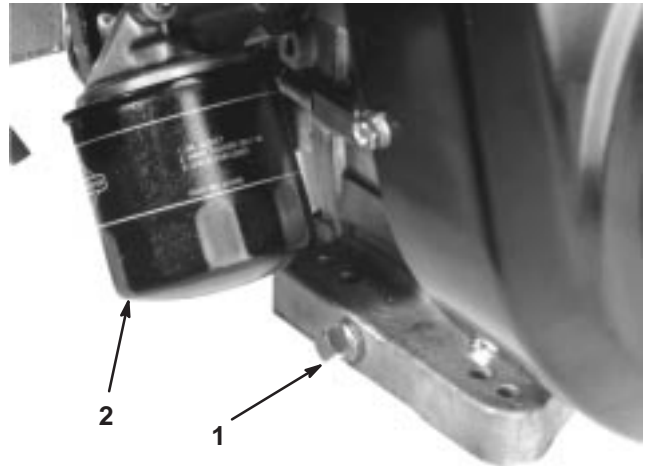
**Figuur 40**

1. Steunbeugel van omkiepbeveiliging

## Motorolie verversen en filter vervangen

Na de eerste 8 bedrijfsuren moet u de olie verversen en het filter vervangen. Daarna moet u de olie om de 50 bedrijfsuren verversen en het filter om de 100 bedrijfsuren vervangen.

1. Verwijder de aftapplug (Fig. 41) en laat de olie in een opvangbak lopen. Als er geen olie meer naar buiten stroomt, plaatst u de aftapplug terug.



**Figuur 41**

1. Aftapplug

2. Oliefilter

2. Verwijder het oliefilter (Fig. 41). Smeer een dun laagje schone olie op de pakking van het nieuwe filter.
3. Draai het filter met de hand vast totdat de pakking contact maakt met het filtertussenstuk. Draai het filter vervolgens nog eens een 1/2 tot 3/4 slag. **Niet te vast draaien.**
4. Vul het carter bij met olie; zie Motoroliepeil controleren, blz. 17.
5. U moet de oude olie op de juiste wijze afvoeren.

## Onderhoud van het luchtfilter

U moet het schuimelement van het luchtfilter om de 50 bedrijfsuren een onderhoudsbeurt geven en het luchtfilterelement om de 100 bedrijfsuren. Het luchtfilter moet vaker worden gereinigd als de maaimachine wordt gebruikt in stoffige of vuile omstandigheden.

1. Maak de sluitklemmen los en verwijder het luchtfilterdeksel (Fig. 42). Reinig het deksel grondig.



**Figuur 42**

1. Luchtfilterdeksel

2. Maak de vleugelmoer los waarmee de elementen zijn bevestigd aan het filterhuis.
3. Als het schuimelement vuil is, moet u dit verwijderen van het papierelement (Fig. 43). Reinig dit grondig.
  - A. Was het schuimelement in een oplossing van vloeibare zeep en warm water. Knijp het goed uit om het vuil te verwijderen, zonder te wringen omdat het schuim dan kan scheuren.
  - B. Droog het schuimelement door dit te wikkelen in een schone doek. Knijp de doek en het schuimelement uit om het droog te laten worden.



**Figuur 43**

1. Schuimelement
2. Papierelement

4. Als u het schuimelement een onderhoudsbeurt geeft, moet u controleren in wat voor staat het papierelement verkeert. Klop het papierelement voorzichtig tegen een vlak oppervlak om het te reinigen of vervang het indien dit nodig is.
5. Monteer het schuimelement, het papierelement en het luchtfilterdeksel.

**Belangrijk** Gebruik de motor niet zonder het luchtfilterelement omdat dit kan leiden tot overmatige slijtage en beschadiging van de motor.

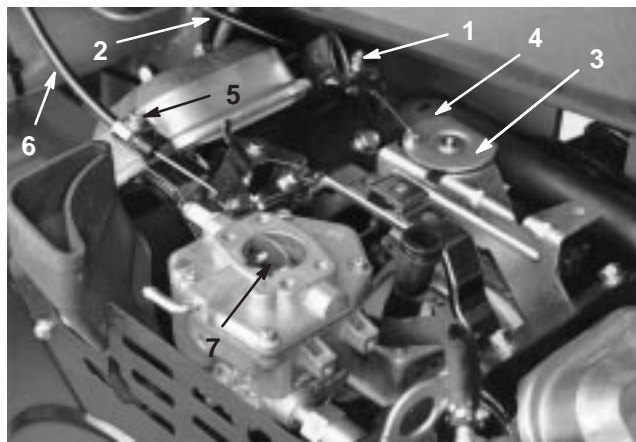
## De gashendel afstellen

Een goed werkende gasklep is afhankelijk van een correcte afstelling van de gashendel. Alvorens de carburateur af te stellen, moet u controleren of de gashendel goed werkt.

1. Draai de kabelklemschroef los waarmee de kabel is bevestigd aan de motor (Fig. 44).
2. Zet de gashendel naar voren op Snel.
3. Trek stevig aan de gaskabel totdat de achterzijde van de wartel tegen de aanslag aankomt (Fig. 44).
4. Draai de kabelklemschroef aan en controleer het toerental van de motor.

Hoog Stationair  $2850 \pm 50$  tpm

Laag Stationair  $1650 \pm 100$  tpm



**Figuur 44**

- |                     |                               |
|---------------------|-------------------------------|
| 1. Kabelklemschroef | 5. Klemschroef van chokekabel |
| 2. Gaskabel         | 6. Chokekabel                 |
| 3. Wartel           | 7. Chokevliinder              |
| 4. Stoppen          |                               |

## De choke afstellen

1. Draai de kabelklemschroef los waarmee de kabel is bevestigd aan de motor (Fig. 44).
2. Zet de chokehendel naar voren op Dicht.
3. Trek stevig aan de chokekabel totdat de chokevlinder helemaal gesloten is en draai daarna de kabelklemschroef vast (Fig. 44).

## Carburateur en snelheidsregelaar afstellen

**Belangrijk** Alvorens de carburateur en de snelheidsregelaar af te stellen, moeten de gashendel en de chokehendel goed zijn afgesteld.



### Waarschuwing

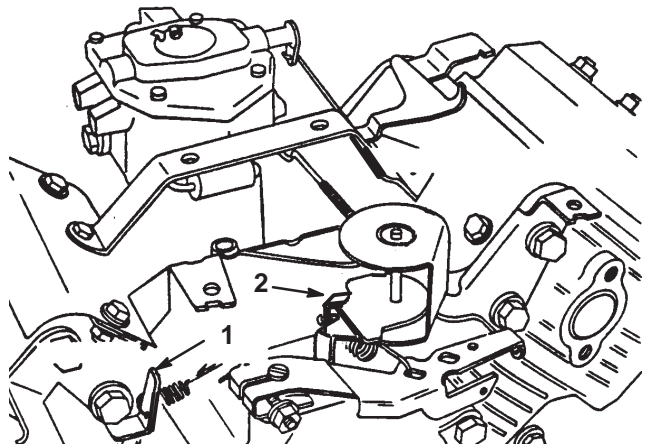


De motor moet lopen als de carburateur en de snelheidsregelaar worden afgesteld. Contact met bewegende onderdelen of hete oppervlakken kan lichamelijk letsel veroorzaken.

- Zet de schakelhendel in de neutraalstand en stel de parkeerrem in werking voordat u deze procedure uitvoert.
- Houd kleding, gezicht, handen, voeten en andere lichaamsdelen uit de buurt van de maaimessen, draaiende onderdelen, de geluiddemper en andere hete oppervlakken.

1. Start de motor en laat deze ongeveer vijf minuten op halfgas lopen om warm te worden.
2. Zet de gashendel op Langzaam. Draai de regelschroef voor het stationair toerental linksom totdat deze niet meer tegen de gashendel aan komt.

3. Buig het ankerlipje van de veer voor het afgeregelde stationair toerental (Fig. 45) totdat het afgeregelde stationair toerental  $1450 \pm 50$  tpm bedraagt. Controleer het toerental met een toerenteller.



Figuur 45

Afgebeeld met verwijderde luchtfilter

1. Ankerlipje van veer voor afgeregeld stationair toerental
  2. Ankerlipje van veer voor hoog toerental
- 
4. Draai de regelschroef voor het stationair toerental rechtsom totdat het stationair toerental  $1650 \pm 100$  tpm bedraagt.
  5. Zet de gashendel op Snel. Buig het ankerlipje van de veer voor het hoge toerental (Fig. 45) totdat het hoge toerental  $2850 \pm 50$  tpm bedraagt.

## Bougies vervangen

Vervang de bougies om de 800 bedrijfsuren.

De aanbevolen elektrodenafstand is 0,76 mm.

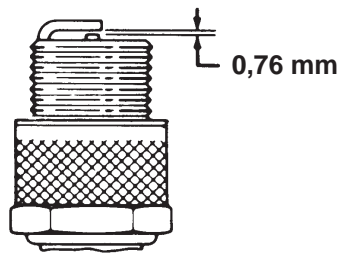
De correcte bougie is een Champion RC 12YC.

**Opmerking:** Een bougie heeft meestal een lange levensduur. U moet de bougie echter uitnemen en controleren als de motor slecht functioneert.

1. Maak de omgeving van de bougies schoon zodat er geen ongerechtigheden in de cilinder terecht kunnen komen als u de bougie verwijdert.
2. Maak de kabels los van de bougies en verwijder de bougies uit de cilinderkop.
3. Controleer de conditie van de massa-elektrode, de centrale elektrode en de isolator van de centrale elektrode op beschadigingen.

**Belangrijk** Een bougie die gebarsten, aangetast, vuil is of andere gebreken vertoont moet worden vervangen. U mag de elektroden niet zandstralen, afkrabben of reinigen met een staalborstel omdat hierdoor gruis kan losraken en in de cilinder terechtkomen. Dit leidt meestal tot beschadiging van de motor.

4. Zorg ervoor dat de elektrodenafstand tussen de centrale elektrode en de massa-elektrode 0,76 mm bedraagt (Fig. 46). Plaats een bougie met de juiste elektrodenafstand en monteer deze met een pakkingafdichting. Draai de bougie vast met een torsie van 23 Nm. Als u geen momentsleutel gebruikt, moet u de bougie stevig vastdraaien.



Figuur 46

## Brandstoffilter vervangen

Er bevindt zich een leidingfilter in de brandstofleiding tussen de brandstoftank en de carburateur (Fig. 47).

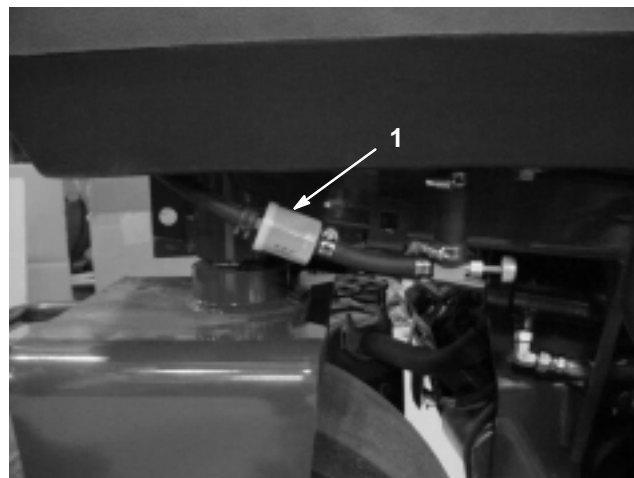
Vervang het filter om de 800 bedrijfsuren of eerder als de brandstofstroom wordt belemmerd. Let erop dat het peil op het filter van de brandstoftank af wijst.

**Gevaar**

**In bepaalde omstandigheden is benzine uiterst ontvlambaar en zeer explosief. Brand of explosie van benzine kan brandwonden bij u of anderen en materiële schade veroorzaken.**

- Tap de benzine af uit de brandstoftank wanneer de motor koud is. Doe dit buiten op een open terrein. Eventueel gemorste benzine opnemen.
- Rook nooit als u benzine aftapt en blijf uit de buurt van open vuur of als de kans bestaat dat benzinedampen door een vonk kunnen ontbranden.

1. Sluit de brandstofafsluitklep, maak de slangklem (Fig. 47) op het filter aan de kant van de carburateur los en verwijder de brandstofslang van het filter.



Figuur 47

1. Brandstoffilter
2. Plaats een opvangbak onder het filter, maak de andere slangklem los en verwijder het filter (Fig. 47).
3. Monteer het nieuwe filter. Let erop dat de pijl op het filterhuis van de brandstoftank af wijst.

## Hydraulische vloeistof verversen en filter vervangen

Ververs de hydraulische vloeistof om de 800 bedrijfsuren.

Als de vloeistof verontreinigd raakt, moet u contact opnemen met uw plaatselijke TORO-dealer omdat het systeem dient te worden schoongespoeld. Verontreinigde hydraulische vloeistof ziet er in vergelijking met schone vloeistof melkachtig of zwart uit.

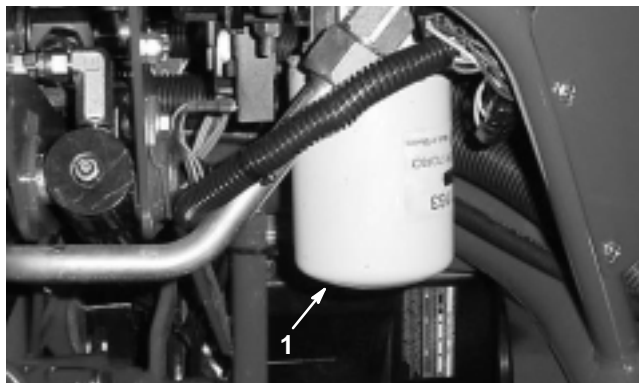
Hydraulisch filter vervangen:

- Na de eerste 50 bedrijfsuren
  - Om de 800 bedrijfsuren
1. Reinig de omgeving van de plaats waar het filter wordt gemonteerd (Fig. 48). Plaats een opvangbak onder het filter en verwijder het filter.

**Opmerking:** Als de vloeistof niet wordt afgetapt, moet u de hydraulische leiding die naar het filter loopt, losmaken en afsluiten.

2. Vul het nieuwe filter met hoogwaardige hydraulische vloeistof, smeer vet op de afdichtingspakking en draai het filter met de hand vast totdat de pakking in contact komt met de cilinderkop. Draai het filter vervolgens nog eens 3/4 slag.
3. Vul de hydraulische tank en de hulptank met ongeveer 32 liter hydraulische vloeistof; zie De hydraulische vloeistof controleren, blz. 19.
4. Start de motor en laat deze 3 à 5 minuten stationair lopen om de vloeistof te laten circuleren en het systeem te ontluchten. Zet de motor af en controleer nogmaals het vloeistofpeil.
5. U moet de vloeistof op de juiste wijze afvoeren.

**Opmerking:** Als het alarm van de lekdetector klinkt, draait u het sleuteltje op Uit en wacht u een paar minuten totdat het vloeistofpeil in de tanks gelijk is. Controleer nogmaals het vloeistofpeil en vul indien nodig vloeistof bij.



Figuur 48

1. Hydraulische filter

## Hydraulische slangen en leidingen controleren



### Waarschuwing



**Hydraulische vloeistof die onder druk ontsnapt, kan door de huid heen dringen en letsel veroorzaken.**

- **Controleer of alle hydraulische slangen en leidingen in goede staat verkeren en alle hydraulische aansluitingen en verbindingstukken stevig vastzitten voordat u druk zet op het hydraulische systeem.**
- **Houd lichaam en handen uit de buurt van kleine lekgaten of spuitmonden waaruit onder hoge druk hydraulische vloeistof ontsnapt.**
- **U kunt lekken in het hydraulische systeem opsporen met behulp van karton of papier.**
- **Hef alle druk in het hydraulische systeem op veilige wijze op, voordat u werkzaamheden gaat verrichten aan het hydraulische systeem.**
- **Waarschuw onmiddellijk een arts als er hydraulische vloeistof is geïnjecteerd in de huid.**

Controleer dagelijks de hydraulische leidingen en slangen op lekkages, kinken, loszittende steunen, slijtage, loszittende aansluitingen, slijtage door weersinvloeden en de inwerking van chemicaliën. Voer alle noodzakelijke reparaties uit voordat u de machine weer in gebruik neemt.

## Remmen afstellen

Aan beide kanten van de machine bevindt zich een stang om de rem af stellen zodat de remmen gelijkmatig kunnen worden afgesteld. De remmen worden als volgt afgesteld:

1. Laat de machine vooruitrijden op transportsnelheid en trap het rempedaal in; beide wielen moeten in gelijke mate worden geblokkeerd.



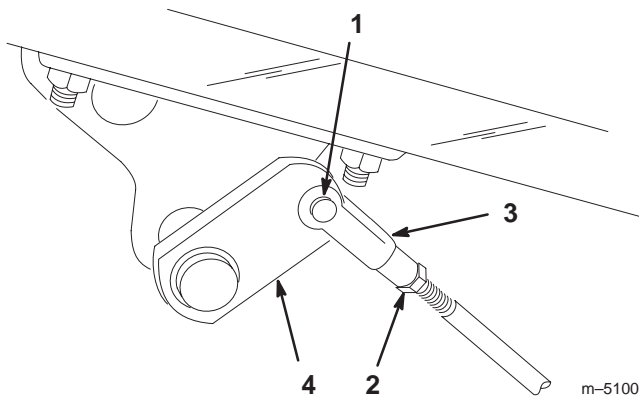
### Voorzichtig



**Een remproef in een afgesloten ruimte waar zich andere mensen bevinden, kan letsel veroorzaken.**

**Controleer de remmen altijd op een ruim, open en vlak terrein waar zich vóór en na de afstelling geen andere personen en obstakels bevinden.**

2. Als de remmen niet in gelijke mate blokkeren, maakt u de remstangen los door de borgpen en de gaffelpen te verwijderen (Fig. 49).



**Figuur 49**

- |                         |           |
|-------------------------|-----------|
| 1. Gaffelpen en borgpen | 3. Gaffel |
| 2. Contraemoer          | 4. Remas  |

3. Draai de contraemoer los en stel de gaffel af (Fig. 49).
4. Monteer de gaffel aan de remas (Fig. 49).
5. Controleer de vrije slag van het rempedaal als de afstelling is voltooid. Het rempedaal moet een vrije slag van 13 tot 26 mm hebben voordat de remschoenen contact maken met de remtrommels. Indien nodig moet u nogmaals afstellen totdat het rempedaal de correcte vrije slag heeft.
6. Laat de machine vooruitrijden op transportsnelheid en trap het rempedaal in; beide wielen moeten in gelijke mate worden geblokkeerd. Indien nodig opnieuw afstellen.
7. Het verdient aanbeveling de remmen elk jaar te polijsten; zie Inrijperiode, blz. 22.

## De transmissie afstellen voor de neutraalstand

Als de machine kruipt wanneer het tractiepedaal in de neutraalstand staat, moet de contraveer van de neutraalstand worden afgesteld.

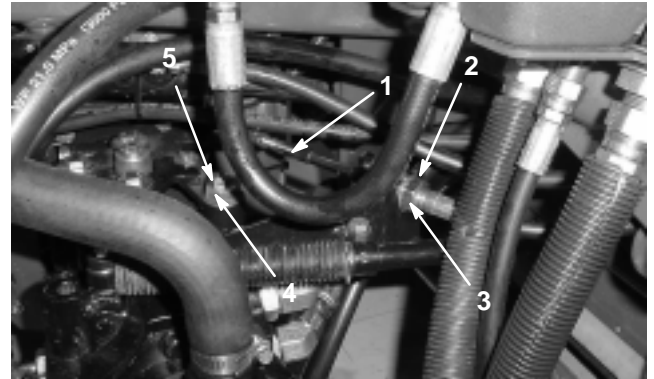
1. Krik het frame omhoog en ondersteun met een blok, zodat een van de voorwielen vrijkomt van de vloer van de werkplaats.

**Opmerking:** Als de machine is uitgerust met een 3-wielaandrijving, moet het achterwiel vrijkomen van de vloer en het frame worden ondersteund.

2. Start de motor, zet de gashendel op Langzaam, en controleer of het voorwiel vrij is van de vloer; het mag niet draaien.

3. Als het wiel draait, zet u de motor af en gaat u als volgt te werk:

- A. Draai beide contraemoeren los waarmee de tractiekabel is bevestigd aan het schutbord op de hydrostaat (Fig. 50). Zorg ervoor dat de contraemoeren gelijkmatig en voldoende zijn losgedraaid om afstelling mogelijk te maken.



**Figuur 50**

- |                  |               |
|------------------|---------------|
| 1. Tractiekabel  | 4. Excentriek |
| 2. Schutbord     | 5. Borgmoer   |
| 3. Contraemoeren |               |

**Opmerking:** Draai de moer los waarmee de excentriek is bevestigd aan de bovenkant van de hydrostaat (Fig. 50).

- B. Zet de schakelhendel in de neutraalstand en de gashendel op Langzaam. Start de motor.
- C. Draai aan de excentriek totdat de machine niet meer naar voren of naar achteren kruipt. Als het wiel niet meer draait, zet u de moer vast waarmee de excentriek en de afstelling worden geborgd (Fig. 50). Controleer de afstelling met de gashendel op Langzaam en Snel.
- D. Draai vanaf beide kanten van het schutbord de borgmoeren waarmee de tractiekabel is bevestigd aan het schutbord, **gelijkmatig** vast (Fig. 50). Zorg ervoor dat u de kabel niet verdraait.

**Opmerking:** Als de kabel strak staat wanneer de schakelhendel in de neutraalstand staat, bestaat de kans dat de machine gaat kruipe als u de hendel in de Maai- of Transport-stand zet.

## Transportsnelheid afstellen

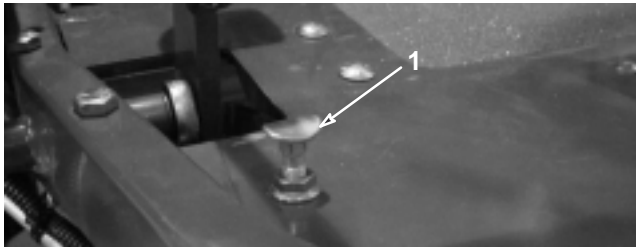
### Maximale Transportsnelheid afstellen

De maximale transportsnelheid wordt in de fabriek ingesteld, maar de snelheid moet worden bijgesteld als het pedaal een volledige slag heeft afgelegd voordat dit contact maakt met de pedaalaanslag, of als de transportsnelheid moet worden verminderd.

Om de maximale transportsnelheid te verkrijgen, moet u de schakelhendel in de Transport-stand zetten en het tractiepedaal intrappen. Als het pedaal contact maakt met de pedaalaanslag (Fig. 51) voordat u spanning op de kabel voelt, is afstelling vereist:

1. Zet de schakelhendel in de Transport-stand en draai de borgmoer los waarmee de pedaalaanslag is bevestigd aan de vloerplaat (Fig. 51).
2. Draai de pedaalaanslag vast totdat deze niet meer tegen het tractiepedaal aan komt.
3. Houd het transportpedaal licht ingetrapt en stel de pedaalaanslag zodanig af dat deze contact maakt met de pedaalstang, en draai de moeren vast.

**Belangrijk** De kabel mag niet te strak staan, omdat de kabel dan sneller slijt.



**Figuur 51**

1. Pedaalaanslag

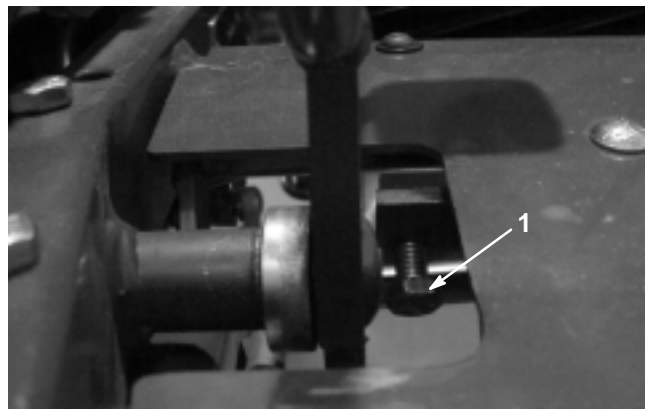
## Transportsnelheid verminderen

1. Trap het tractiepedaal in draai de borgmoer los waarmee de pedaalaanslag is bevestigd aan de vloerplaat.
2. Zet de pedaalaanslag lossier totdat u de gewenste transportsnelheid hebt verkregen.
3. Draai de borgmoer aan om de pedaalaanslag vast te zetten.

## Maaisnelheid afstellen

De machine is afgesteld in de fabriek, maar de snelheid kan desgewenst worden gewijzigd.

1. Draai de contra-moer op de tapbout van de pedaalvergrendeling los (Fig. 52).



**Figuur 52**

1. Tapbout op pedaalvergrendeling

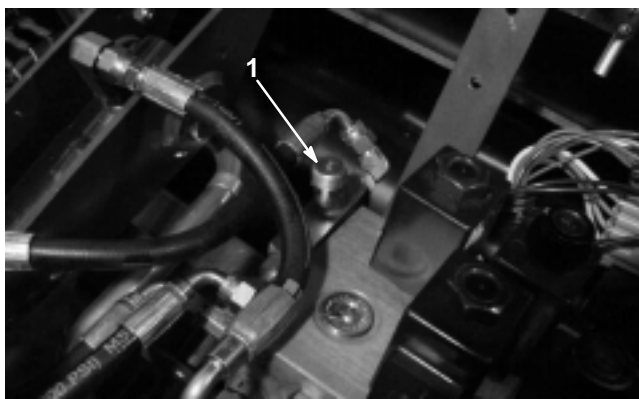
2. Draai de tapbout rechtsom om de snelheid te verhogen en linksom om de snelheid te verminderen.
3. Draai de contra-moer vast en controleer de rijsnelheid. Indien nodig opnieuw afstellen.

## Opheffen/neerlaten van maaidek afstellen

Het circuit voor het opheffen/neerlaten van het maaidek is uitgerust met een doorstroomregelklep (Fig. 53). Deze klep is in de fabriek zo afgesteld dat deze na ongeveer 3 slagen opengaat. De klep moet echter wellicht worden bijgesteld in verband met verschillen in de temperaturen van de hydraulische vloeistof, maaisnelheden, enz. Als dit moet gebeuren, gaat u als volgt te werk:

**Opmerking:** Zorg ervoor dat de hydraulische vloeistof de volledige bedrijfstemperatuur heeft bereikt voordat u de doorstroomregelklep afstelt.

1. Til de stoel omhoog en ga naar de doorstroomregelklep voor het middelste trekframe (Fig. 53) die zich bevindt naast het verdeelstuk van het hydraulische systeem.



Figuur 53

1. Doorstroomregelklep
- 
2. Draai de stelschroef los die zich bevindt op de stelknop op de doorstroomregeling.
  3. Draai de knop een 1/4 slag linksom als het middelste maaidek te laat neerkomt of 1/4 slag rechtsom als de middelste maaidek te vroeg neerkomt.
  4. Als u de gewenste afstelling hebt verkregen, draait u de stelschroef vast.

## De hefcilinders afstellen

Om de hoogte van de voorste maaidekken te regelen als ze in de opgeheven (transport) stand staan, moeten de voorste hefcilinders worden afgesteld.

1. Laat de maaidekken neer op de grond.
2. Draai de contraoer op de gaffel van de hefcilinder van het maaidek dat u wilt afstellen, los.
3. Maak de gaffel van de cilinder los van de hefarm.
4. Draai de gaffel totdat u de gewenste hoogte heeft gekregen.
5. Bevestig de gaffel van de cilinder aan de hefarm en draai de contraoer vast.

## Onderhoud van de accu



### Waarschuwing



Accuklemmen, accupolen en dergelijke onderdelen bevatten lood en loodverbindingen. Van deze stoffen is bekend dat ze kanker en schade aan de voortplantingsorganen veroorzaken. Was altijd uw handen nadat u met deze onderdelen in aanraking bent geweest.

## Accu reinigen

Houd de bovenkant van de accu schoon door deze af en toe te reinigen met een borstel die in een oplossing van ammoniak of natriumbicarbonaat is gedompeld. Spoel de bovenkant na het reinigen af met water. Verwijder nooit de vuldoppen als u de accu reinigt.

Als er op de accupolen corrosie ontstaat, moet u de kabels losmaken, de min (-) kabel eerst, en de klemmen en polen afzonderlijk schoonkrabben. Zet de kabels weer vast, de plus (+) kabel eerst, en smeer de accupolen in met petrolatum.



### Waarschuwing



Als accukabels verkeerd worden verbonden, kan dit schade aan de tractor en de kabels tot gevolg hebben en vonken veroorzaken. Hierdoor kunnen accugassen tot ontploffing komen, die lichamelijk letsel kunnen veroorzaken.

- Maak altijd de minkabel (zwart) van de accu los voordat u de pluskabel (rood) losmaakt.
- Sluit altijd de pluskabel (rood) van de accu aan voordat u de minkabel (zwart) aansluit.

De accukabels moeten stevig op de accupolen zitten zodat ze goed contact maken.

## Zuurpeil controleren

Het accuzuur moet op het juiste peil worden gehouden. Controleer het peil van het accuzuur om de 50 bedrijfsuren of om 30 dagen, wanneer de machine is opgeslagen.

**⚠ Gevaar ⚠**

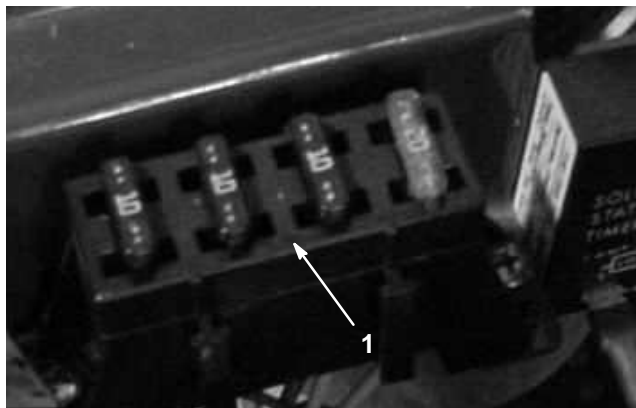
**Accuzuur bevat zwavelzuur; dit is een dodelijk gif dat ernstige brandwonden veroorzaakt.**

- **U mag accuzuur nooit innemen en moet elk contact met huid, ogen of kleding vermijden. Draag een veiligheidsbril en rubberhandschoenen om uw ogen en handen te beschermen.**
- **Vul de accu alleen bij op plaatsen waar schoon water aanwezig is om indien nodig uw huid af te spoelen.**

U kunt het peil in de cellen bijhouden met gedestilleerd of gedemineraliseerd water. Vul de cellen niet hoger dan de onderkant van de sleufring in elke cel.

## Onderhoud van de zekeringen

De zekeringen van het elektrische systeem van de machine bevinden zich onder de bestuurdersstoel (Fig. 54).



**Figuur 54**

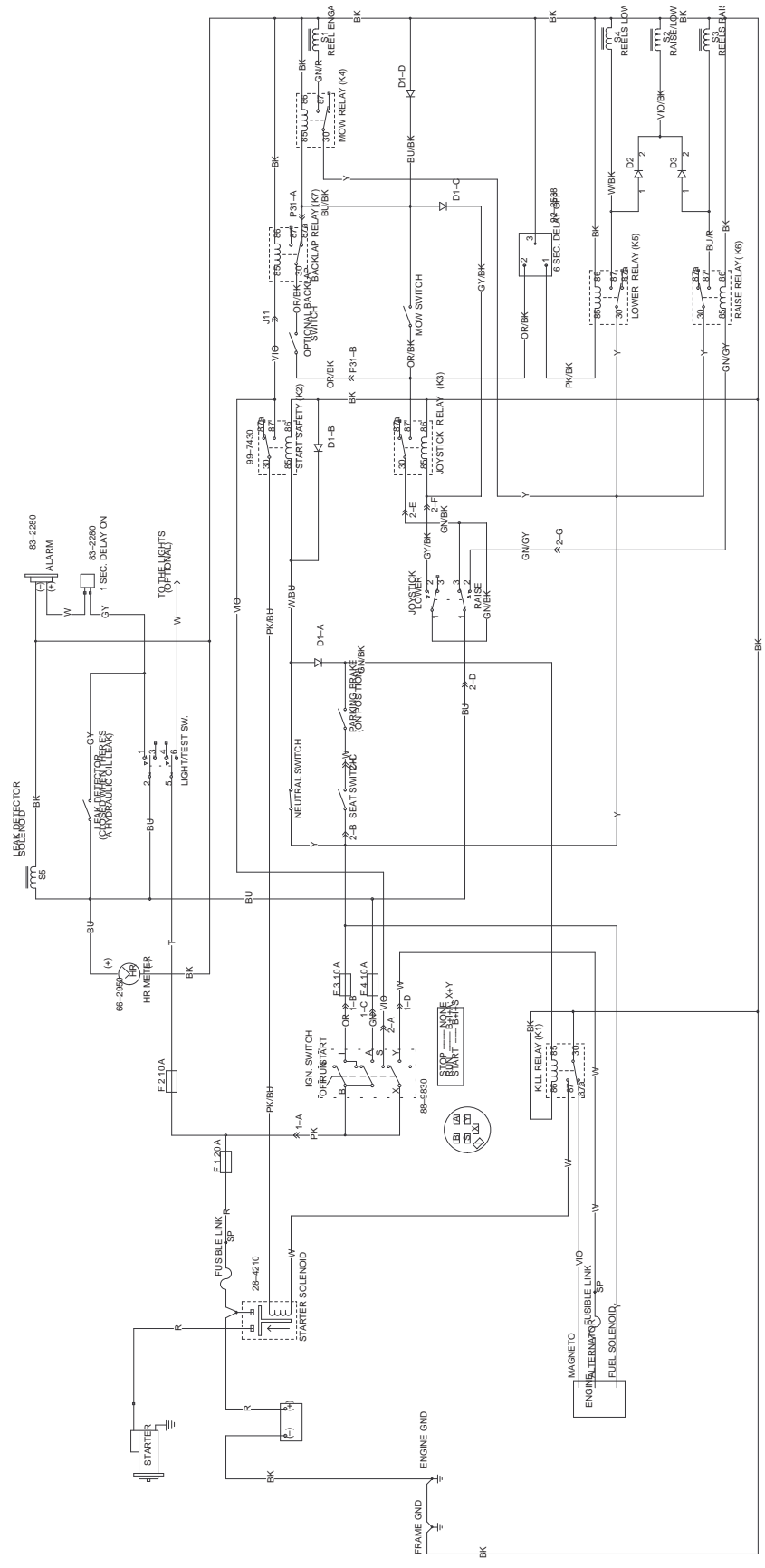
1. Zekeringen

## Opslag van de machine

Als u de machine voor een lange tijd wilt stallen, moet u eerst de volgende handelingen verrichten:

1. Aangekoekt vuil en achtergebleven maaisel verwijderen. De messenkooien en de snijplaten slijpen als dit nodig is; zie de Gebruikershandleiding van het maaidek. De snijplaten en de messen van de messenkooien met een roestwerend middel behandelen. Alle smeerpunten smeren of oliën; zie Smering, blz. 30.
2. Blokken onder wielen plaatsen om mogelijke gewichten op de wielen te verwijderen.
3. De hydraulische vloeistof aftappen en verversen en het filter vervangen. Tevens hydraulische leidingen en aansluitingen controleren. Vervangen als dit nodig is; zie Hydraulische vloeistof verversen en filter vervangen, blz. 36 en Hydraulische slangen en leidingen controleren, blz. 36.
4. Alle brandstof aftappen uit de brandstoftank. Laat de motor lopen totdat deze afslaat door gebrek aan benzine. De kleine hoeveelheid brandstof die achterblijft op de bodem van de tank, verwijdert u door deze op te nemen met een schone droge doek. Vervang het brandstoffilter: zie Brandstoffilter vervangen, blz. 35.
5. Tap de olie uit het carter af terwijl de motor nog warm is. Bijvullen met verse olie; zie Motorolie verversen en filter vervangen, blz. 32.
6. Bougies verwijderen. Giet ongeveer 30 cl SAE 30 olie in de cilinders en laat de motor langzaam draaien om de olie over de cilinderwand te verspreiden. Vervang de bougies; zie Bougies vervangen, blz. 35.
7. Vuil en maaisel verwijderen van de cilinder, de koelribben van de cilinderkop en het ventilatorhuis.
8. Als u het voertuig langer dan 30 dagen gaat opslaan, moet u de accu verwijderen en volledig opladen. U moet de accu opslaan op een aparte plank of in het voertuig laten zitten. De accukabels mogen niet aangesloten zijn op de accu als u deze in het voertuig laat zitten. Sla de accu op in een koele omgeving om te voorkomen dat de batterij snel ontlad. Om te voorkomen dat de accu bevroest, moet deze volledig zijn opgeladen. Het soortelijk gewicht van een volledig opgeladen batterij is 1.265–1.299.  
  
Controleer het peil van het accuzuur om de 30 dagen.
9. Indien mogelijk moet u de machine opslaan op een warme, droge plaats.

# Elektrisch schema



# Hydraulisch schema

DISPLACEMENT, FLOW RATE, AND PRESSURE			
COMPONENT	DISPLACEMENT in <sup>3</sup> /rev cm <sup>3</sup> /rev	PRESSURE lbs/in <sup>2</sup> BARS	FLOW RATE GPM LPM
P1	.58	9.5	5.9
P2	.31	5.1	3.7
M1	2.4	21.3	14.8
M2	.73	12.0	5.8
M3	.73	12.0	5.8
M4	10.3	168.8	—
M5	10.3	168.8	—
V1	4.88	60	—
R1	—	2400	166
R2	—	150	10
R4	—	100	7
R5	—	1150	79

\* FLOW RATE CALCULATED AT 2800 RPM AND 8% EFFICIENCY

