

# Kit de mantenimiento del motor

Briggs and Stratton® EFI

Para los Kits 142-8436 y 145-8479

Instrucciones de instalación

## Símbolo de alerta de seguridad

Este símbolo de alerta de seguridad (Figura 1) se utiliza tanto en esta hoja de instrucciones como sobre la máquina, para identificar importantes mensajes de seguridad que deben observarse para evitar accidentes.

Este símbolo significa: **¡ATENCIÓN! ¡ESTÉ ALERTA! ¡SE TRATA DE SU SEGURIDAD!**



Figura 1

Símbolo de alerta de seguridad

g000502

El símbolo de alerta de seguridad aparece encima de información que le alerta ante acciones o situaciones inseguras, y va seguido de la palabra **PELIGRO**, **ADVERTENCIA**, o **CUIDADO**.

**PELIGRO:** Indica una situación peligrosa inminente, que si no se evita, **causará** la muerte o lesiones graves.

**ADVERTENCIA:** Indica una situación potencialmente peligrosa que si no se evita, **podría** causar la muerte o lesiones graves.

**CUIDADO:** Indica una situación potencialmente peligrosa que si no se evita, **podría** causar lesiones menores o moderadas.

Este manual utiliza dos palabras más para resaltar información. **Importante** llama la atención sobre información mecánica especial, y **Nota** resalta información general que merece una atención especial.

## ⚠ ADVERTENCIA

Mientras se realizan operaciones de mantenimiento o los ajustes, alguien podría arrancar el motor. Un arranque accidental del motor podría lesionar gravemente a usted o a otra persona.

Retire la llave de contacto, ponga el freno de estacionamiento y desconecte los cables de las bujías antes de realizar cualquier operación de mantenimiento. Aparte los cables para evitar su contacto accidental con las bujías.

**Nota:** Los lados derecho e izquierdo de la máquina se determinan desde la posición normal del operador.

**Nota:** Aparque la máquina en una superficie nivelada. Asegúrese de que todas las piezas móviles se han detenido, el freno de estacionamiento está puesto y la llave ha sido retirada, y que el cable de la bujía está desconectado. Deje que la máquina se enfríe completamente antes de iniciar este procedimiento.



# Piezas sueltas

Utilice la tabla siguiente para verificar que no falta ninguna pieza.

E-le-m-e-nto	Pieza N.º	Descripción	Can-t.
1	142-7451	Filtro de combustible	1
2	142-6841	Filtro de aceite	1
3	142-8433	Filtro de aire exterior	1
4	142-8434	Filtro de aire – interior	1

E-le-m-e-nto	Pieza N.º	Descripción	Ca-nt.
5	142-8435	Bujía	2
6	—	Botella de aceite de motor	5
7	3290-378	Brida	1

## Mantenimiento del motor

### ⚠ ADVERTENCIA

El motor puede alcanzar temperaturas muy altas. El contacto con un motor caliente puede causar graves quemaduras.

Deje que el motor se enfríe totalmente antes de realizar mantenimiento o efectuar reparaciones alrededor de la zona del motor.

## Mantenimiento del limpiador de aire

Compruebe el limpiador de aire cada día o antes de arrancar el motor. Compruebe que no hay suciedad y residuos acumulados alrededor del sistema del limpiador de aire. Mantenga limpia esta zona. Compruebe también que no hay componentes sueltos o dañados. Cambie cualquier componente del limpiador de aire que esté doblado o dañado.

**Nota:** La operación del motor con componentes del limpiador de aire sueltos o dañados podría dejar que pasara aire sin filtrar al motor, causando desgaste prematuro y falla.

**Nota:** Mantenga el limpiador de aire más a menudo en condiciones extremas de polvo o suciedad.

### Desmontaje de los elementos:

1. Aparque la máquina en una superficie nivelada, desengrane el mando de control de las cuchillas, mueva las palancas de control de movimiento a la posición de frenado, pare el motor, retire la llave y espere a que se detengan todas las piezas en movimiento antes de abandonar el puesto del operador.

2. Limpie alrededor de la tapa del limpiador de aire para evitar que la suciedad penetre en el motor y cause daños.
3. Abra los enganches y retire la tapa. Una vez retirada, afloje y retire el elemento exterior del filtro de aire. Luego retire el filtro de aire interior. Retire los elementos como se muestra en la [Figura 2](#).

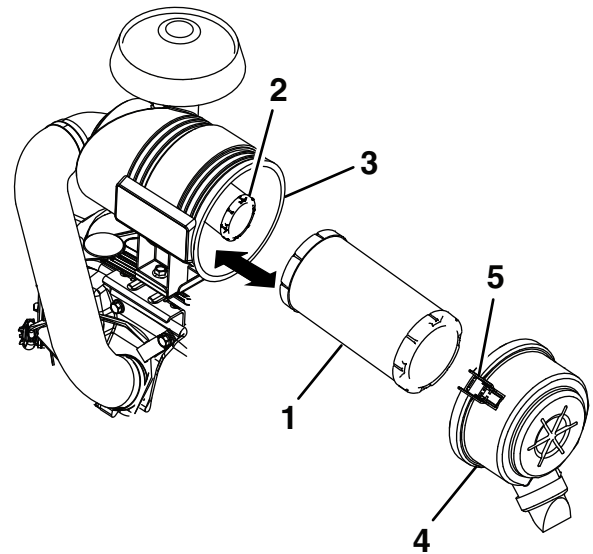


Figura 2

g377174

- |                            |             |
|----------------------------|-------------|
| 1. Filtro de aire exterior | 4. Tapa     |
| 2. Filtro de aire interior | 5. Enganche |
| 3. Carcasa                 |             |

### Instalación de los elementos:

1. Instale el elemento interior nuevo del kit en la carcasa, en el mismo lugar y con el mismo ángulo que el elemento interior antiguo del filtro de aire.

2. Coloque el elemento exterior del kit encima del elemento interior del filtro de aire, como se muestra en la [Figura 2](#).
3. Vuelva a colocar la tapa y cierre los enganches para fijar los elementos del filtro de aire en el motor en la misma postura que cuando se retiraron.

**Importante:** No limpie el filtro de papel con aire o líquidos a presión, como por ejemplo disolvente, gasolina o queroseno. Sustituya el elemento de papel si está dañado o si no puede ser limpiado a fondo.

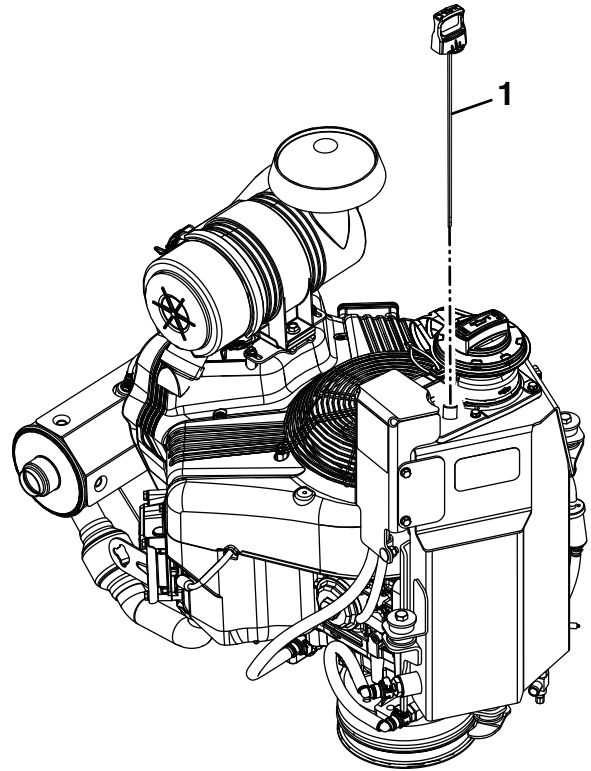


Figura 3

g379684

## Mantenimiento del aceite de motor

### Comprobación del aceite del motor

**Importante:** No llene excesivamente el cárter de aceite ya que podría dañarse el motor al ponerse en marcha.

1. Pare el motor y espere a que se detengan todas las piezas en movimiento. Asegúrese de que la máquina está colocada sobre una superficie nivelada.
2. Efectúe la comprobación con el motor frío.
3. Limpie la zona alrededor de la varilla. Retire la varilla y limpie el aceite. Vuelva a colocar la varilla siguiendo las recomendaciones del fabricante del motor. Retire la varilla y observe el nivel de aceite.
4. Si el nivel de aceite es bajo, limpie la zona alrededor del tapón de llenado, retire el tapón y añada aceite hasta la marca "LLENO" de la varilla. Se recomienda el uso de aceite premium para motores de 4 tiempos como se indica en el Manual del operador del cortacésped; consulte la clasificación API y la viscosidad apropiadas en el Manual del propietario del motor. **No llene demasiado.**

#### Capacidad del cárter (al cambiar el filtro):

- Consulte la capacidad en el Manual del propietario de Briggs & Stratton®.

**Nota:** Para evitar causar un desgaste excesivo o daños en el motor, mantenga siempre el nivel de aceite correcto en el cárter. Nunca haga funcionar el motor si el nivel de aceite está por debajo de la marca "ADD" (añadir) o por encima de la marca "FULL" (lleno) de la varilla.

1. Varilla

### Cambio del aceite del motor

1. Pare el motor, espere a que se detengan todas las piezas en movimiento y retire la llave. Ponga el freno de estacionamiento. Desconecte el cable de la bujía y apártelo de la bujía.
2. Drene el aceite con el motor caliente después de usarlo.
3. Retire la varilla del depósito de aceite.
4. Gire y retire el tapón de vaciado de aceite. Situado en la parte inferior del depósito de aceite. Vacíe el aceite en un recipiente homologado (no se incluye manguera).
5. Cambie el filtro de aceite en cada cambio de aceite. Abra la tapa de llenado de aceite, situada encima del depósito de aceite. Retire el filtro de aceite y elimínelo correctamente.
6. Limpie alrededor de la tapa de llenado de aceite e instale un filtro de aceite nuevo.

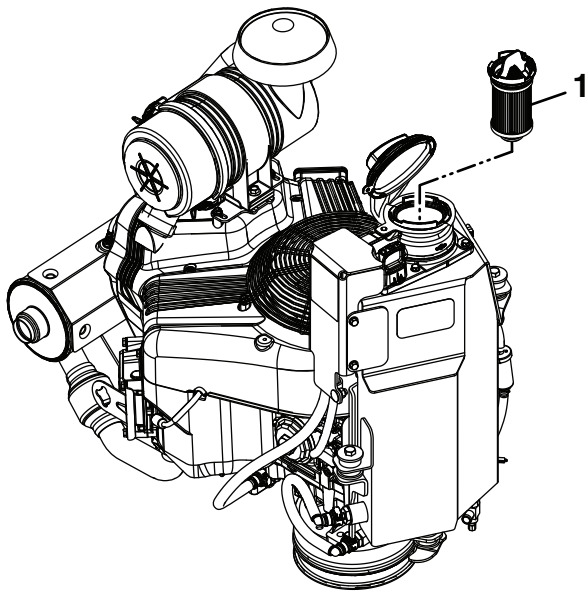


Figura 4

g379711

1. Filtro de aceite

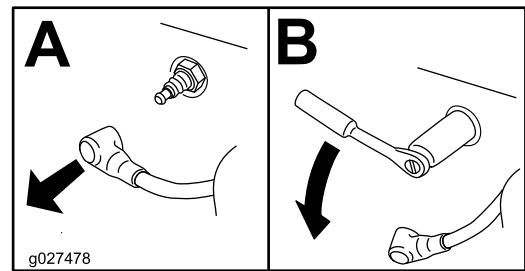


Figura 5

g027478

4. Limpie alrededor de la bujía para evitar que entre suciedad en el motor y pueda causar daños.

**Nota:** Debido al hueco profundo que hay alrededor de la bujía, el método de limpieza más eficaz suele ser usar aire comprimido para eliminar la suciedad del hueco. Es más fácil acceder a la bujía cuando se retira la carcasa del soplador para su limpieza.

5. Usando una llave para bujías, retire la bujía y la arandela de metal.

## Instalación de la bujía

1. Instalación de la bujía. Usando una herramienta de calibración o una galga, ajuste el espacio entre electrodos a 0.76 mm (0.030").

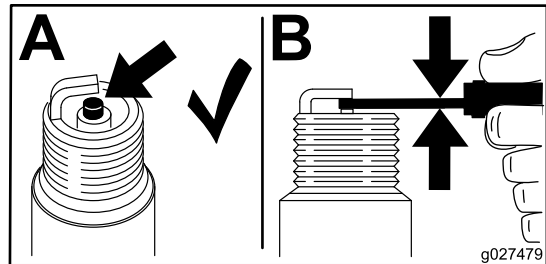


Figura 6

g027479

## Mantenimiento de la bujía

### Retirada de la bujía

1. Desengrane la TDF y asegúrese de que el freno de estacionamiento está puesto.
2. Pare el motor, retire la llave y espere a que se detengan todas las piezas en movimiento antes de abandonar el puesto del operador.
3. Desconecte el cable de la bujía.

2. Usando una llave para bujías, apriete la bujía a 25–29 N·m (18–22 pies-libra).

3. Conecte el cable a la bujía.

# Mantenimiento del sistema de combustible

## Seguridad – Combustible

### ⚠ PELIGRO

En determinadas condiciones la gasolina es extremadamente inflamable y sus vapores son explosivos.

Un incendio o una explosión de gasolina puede causar quemaduras a usted y a otras personas, y provocar daños materiales.

- Llene el depósito de combustible en el exterior sobre terreno llano, en una zona abierta y con el motor frío. Limpie la gasolina derramada.
- No llene ni vacíe nunca el depósito de combustible dentro de un edificio o de un remolque cerrado.
- No llene completamente el depósito de combustible. Llene el depósito de combustible hasta la parte inferior del cuello de llenado. Este espacio vacío en el depósito permitirá la dilatación de la gasolina. Si se llena demasiado, puede haber fugas de combustible, o puede dañarse el motor o el sistema de emisiones.
- No fume nunca mientras maneja la gasolina, y aléjese de llamas desnudas o de lugares en los que los vapores de la gasolina pueden ser prendidos por una chispa.
- Almacene la gasolina en un recipiente homologado y manténgala fuera del alcance de los niños.
- Añada el combustible antes de arrancar el motor. No retire nunca el tapón del depósito de combustible ni añada combustible si el motor está en marcha o si el motor está caliente.
- Si se derrama gasolina, no intente arrancar el motor. Aléjese de la zona del derrame y evite crear fuentes de ignición hasta que los vapores de gasolina se hayan disipado.
- No utilice la máquina a menos que el sistema de escape completo esté correctamente colocado y en buenas condiciones de funcionamiento.

### ⚠ PELIGRO

En determinadas condiciones durante el repostaje, puede producirse una descarga de electricidad estática con chispa que puede prender los vapores de la gasolina. Un incendio o una explosión provocada por la gasolina puede causarle quemaduras a usted y a otras personas y provocar daños materiales.

- Coloque siempre los recipientes de gasolina en el suelo, lejos del vehículo que está repostando.
- No llene los recipientes de gasolina dentro de un vehículo, camión o remolque ya que las alfombras o los revestimientos de plástico del interior de los remolques podrían aislar el recipiente y retrasar la pérdida de la carga estática.
- Cuando sea posible, retire el equipo a repostar del camión o remolque y reposte con las ruedas del equipo sobre el suelo.
- Si esto no es posible, reposte el equipo sobre el camión o remolque desde un recipiente portátil, en vez de usar un surtidor de gasolina.
- Si es imprescindible el uso de un surtidor, mantenga la boquilla en contacto con el borde del depósito de combustible o la abertura del recipiente en todo momento hasta que termine de repostar. No utilice dispositivos que mantengan abierta la boquilla.

### ⚠ ADVERTENCIA

La gasolina es dañina o mortal si es ingerida. La exposición a largo plazo a sus vapores ha producido cáncer en animales de laboratorio. El no tomar las precauciones debidas puede causar lesiones o enfermedades graves.

- Evite la respiración prolongada de los vapores.
- No acerque la cara a la boquilla o a la boca de llenado de los depósitos o recipientes de gasolina.
- Mantenga la gasolina alejada de los ojos y de la piel.
- No haga sifón nunca utilizando la boca.

# Cómo cambiar el filtro de combustible

No instale nunca un filtro sucio que haya sido desmontado del tubo de combustible.

1. Aparque la máquina en una superficie nivelada y desengrane el mando de control de las cuchillas.
2. Mueva las palancas de control de movimiento hacia fuera para poner el freno de estacionamiento, pare el motor, retire la llave y espere a que se detengan todas las piezas en movimiento antes de abandonar el puesto del operador.
3. El filtro de combustible está en el tubo de combustible, entre el depósito y el motor.
4. Apriete los extremos de las abrazaderas y deslícelas por el tubo alejándolas del filtro.

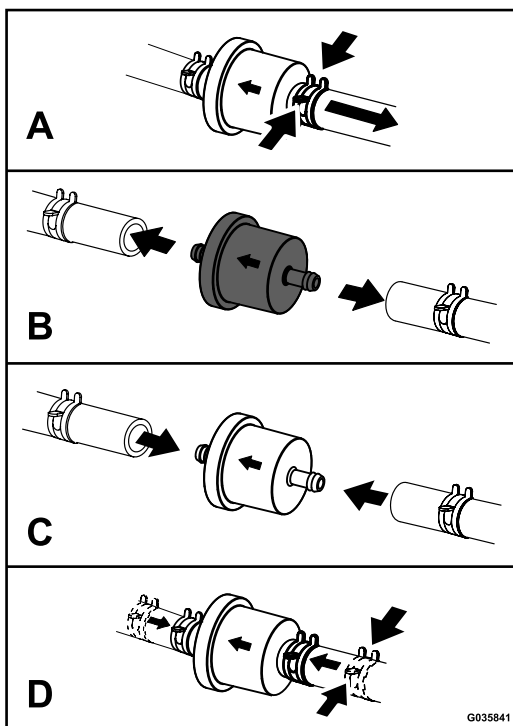


Figura 7

g035841

**Nota:** Es importante volver a instalar los tubos de combustible y sujetarlos con bridas de plástico de la misma manera que estaban al salir de la fábrica, para mantener los tubos de combustible alejados de componentes que podrían dañarlos.

5. Desmonte el filtro de los tubos de combustible.
6. Instale un filtro nuevo – la flecha que indica el sentido de flujo debe apuntar hacia el motor. Acerque las abrazaderas al filtro para sujetarlo.