



Count on it.

Упутство за оператера

Traktorska kosilica TimeCutter® MX 4275T i 5075T

Број модела 74690—Серијски број 400000000 и више

Број модела 74694—Серијски број 400000000 и више



Ovaj proizvod zadovoljava sve relevantne evropske direktive; za detalje pogledajte odvojeni list deklaracije o usaglašenosti (DOC) za određeni proizvod.

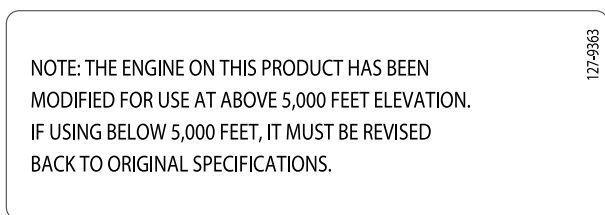
Bruto ili neto obrtni moment: bruto ili neto obrtni moment ovog motora je ocenio proizvođač motora u laboratoriji u skladu sa standardima J1940 ili J2723 Društva automobilskih inženjera (engl. Society of Automotive Engineers, SAE). S obzirom da je konfigurisan da zadovolji zahteve u pogledu bezbednosti, emisije i rada, stvarni obrtni moment motora na ovoj klasi kosilice biće značajno manji. Potražite informacije proizvođača motora priložene uz ovu mašinu.

Posetite www.Toro.com da vidite specifikacije svog modela.

Важно: Ako koristite mašinu sa Toro motorom na nadmorskoj visini većoj od 1500 m tokom neprekidnog perioda, pobrinite se da komplet za velike nadmorske visine bude instaliran tako da motor zadovoljava propise o emisiji CARB/EPA. Komplet za velike nadmorske visine povećava performanse motora dok sprečava prljanje svećice, teško pokretanje i povećane emisije. Nakon što instalirate komplet, pričvrstite nalepnicu za veliku nadmorsku visinu pored oznake serije na mašini. Obratite se ovlašćenom serviseru kompanije Toro kako biste nabavili odgovarajući komplet za velike nadmorske visine i nalepnicu za veliku nadmorsku visinu za vašu mašinu. Da biste pronašli lokaciju prodavca koja vam odgovara, pristupite našem veb-sajtu na www.Toro.com ili kontaktirajte naše Toro odeljenje za korisničku podršku na broj(eve) naveden(e) u vašoj Izjavi o garanciji kontrole emisija.

Uklonite komplet iz motora i vratite motor na originalnu fabričku konfiguraciju kada motor radi na visinama ispod 1500 m. Nemojte da na nižim nadmorskim visinama rukujete motorom koji je prilagođen za korišćenje na velikim nadmorskim visinama; u suprotnom, možete da pregrejte i oštetite motor.

Ako niste sigurni da li je vaša mašina prilagođena za korišćenje na velikim nadmorskim visinama, potražite sledeću nalepnicu.



Слика 2

decal127-9363

Увод

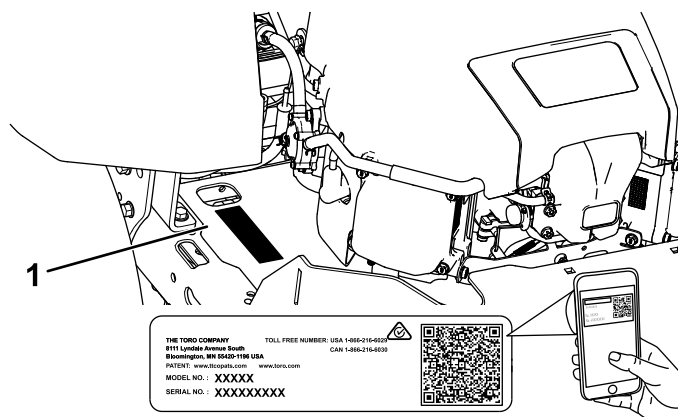
Ova traktor kosilica sa rotacionim sečivom je namenjena vlasnicima kuća za primene u stambenim oblastima. Prevažodno je projektovana za košenje trave na dobro održavanim travnjacima. Korišćenje ovog proizvoda za namene za koje nije predviđen može da bude opasno po vas i okolne posmatrače.

Pažljivo pročitajte ove informacije da biste naučili kako da pravilno koristite i održavate svoj uređaj i kako da izbegnete povrede i oštećenje proizvoda. Pravilno i bezbedno rukovanje proizvodom je vaša odgovornost.

Posetite www.Toro.com za materijale u vezi sa bezbednošću i za obuku za korišćenje proizvoda, za informacije o dodatnoj opremi, za pomoć u pronalaženju prodavca ili da biste registrovali svoj proizvod.

Kad god vam je potreban servis, originalni Toro delovi ili dodatne informacije, obratite se ovlašćenom serviseru ili Toro korisničkoj službi i pripremite broj modela i serijski broj vašeg proizvoda. Слика 1 pokazuje lokaciju modela i serijskog broja na proizvodu. Zapišite brojeve u za to predviđenom prostoru.

Важно: Možete da mobilnim uređajem skenirate QR kôd na nalepnici sa serijskim brojem (ako je deo opreme) kako biste pristupili informacijama o garanciji, delovima i drugim informacijama o proizvodu.



Слика 1
Ispod sedišta

1. Lokacija sa brojem modela i serijskim brojem

Zapišite broj modela i serijski broj proizvoda u prostoru u nastavku:

Број модела _____

Серијски број _____

Ovaj priručnik koristi 2 reči za isticanje informacija. **Važno** skreće pažnju na posebne mehaničke informacije, a **Napomena** naglašava opšte informacije koje zaslužuju posebnu pažnju.

Садржај

Безбедност	4
Symbol za bezbednosno upozorenje	4
Opšta bezbednost	4
Индикатор нагиба	5
Безбедносне налепнице и налепнице са инструкцијама	6
Преглед производа	10
Контроле	11
Пре рада	12
Bezbednost pre korišćenja	12
Priprema za pokretanje.....	13
Bezbednost goriva.....	13
Dodavanje goriva	14
Obavljanje svakodnevnog održavanja	15
Uhodavanje nove mašine	15
Korišćenje sistema bezbednosne blokade	15
Nameštanje položaja sedišta	16
Podešavanje sistema amortizera MyRide™	16
Podešavanje ručica za kontrolu kretanja	16
Prebacivanje na pražnjenje sa strane	17
Током рада	19
Bezbednost tokom korišćenja	19
Rukovanje prekidačem za kontrolu sečiva (PTO) kosilice	21
Upravljanje gasom.....	22
Upravljanje čokom	22
Pokretanje motora	22
Isključivanje motora	23
Korišćenje ručica za kontrolu kretanja	23
Vožnja mašine	23
Korišćenje Smart Speed™ upravljačkog sistema	24
Korišćenje pražnjenja sa strane	25
Podešavanje visine košenja	25
Podešavanje valjaka protiv struganja.....	26
Оперативне напомене	27
Након рада	28
Bezbednost nakon korišćenja	28
Guranje mašine rukom	29
Одржавање	31
Препоручени распоред(и) одржавања	31
Bezbednost pri održavanju	31

Поступци предодржавања	33
Отпуштанje pregrade kosilice	33
Подмазивање	33
Podmazivanje ležajeva	33
Одржавање мотора	34
Bezbednost motora	34
Servisiranje čistača vazduha	34
Servisiranje motornog ulja	36
Servisiranje svećice	38
Čišćenje sistema za hlađenje	39
Одржавање система за гориво	39
Zamena linijskog filtera za gorivo	39
Одржавање електричног система	40
Bezbednost električnog sistema	40
Servisiranje akumulatora	40
Одржавање погонског система	42
Provera pritiska u pneumaticima	42
Отпуштанje електричне kočнице	42
Podešavanje razmaka točkova	42
Одржавање појаса	43
Pregled kaiševa	43
Zamena kaiša kosilice	43
Одржавање косилце	45
Bezbednost sečiva	45
Servisiranje sečiva za košenje	45
Nivelisanje kućišta kosilice	47
Uklanjanje kućišta kosilice	50
Montaža kućišta kosilice	51
Zamena usmerivača za travu.....	51
Чишћење	52
Pranje donje strane kosilice	52
Odlaganje otpada	53
Складиштење	53
Bezbednost prilikom skladištenja	53
Čišćenje i skladištenje	53
Skladištenje akumulatora	54
Решавање проблема	55
Шематски прикази	57

Безбедност

Ova mašina je projektovana u skladu sa EN ISO 5395:2013.

Simbol za bezbednosno upozorenje

Ovaj simbol za bezbednosno upozorenje (Слика 3) koristi se i u ovom priručniku i na mašini radi označavanja važnih bezbednosnih poruka koje morate da pratite da biste izbegli nezgode.

Ovaj simbol znači: **PAŽNJA! BUDITE OPREZNI! U PITANJU JE VAŠA BEZBEDNOST!**



Слика 3

Simbol za bezbednosno upozorenje

g000502

Ovaj simbol za bezbednosno upozorenje se pojavljuje iznad informacija koje vas upozoravaju na radnje ili situacije koje nisu bezbedne i pratiće ga reč **OPASNOST**, **UPOZORENJE** ili **OPREZ**.

OPREZ: Označava neminovnu opasnu situaciju koja će, ukoliko se ne izbegne, dovesti do teške povrede ili smrtnog slučaja.

UPOZORENJE: Označava potencijalno opasnu situaciju koja **bi mogla**, ukoliko se ne izbegne, dovesti do teške povrede ili smrtnog slučaja.

OPREZ: Označava potencijalno opasnu situaciju koja **može**, ukoliko se ne izbegne, dovesti do manje ili umereno teške povrede.

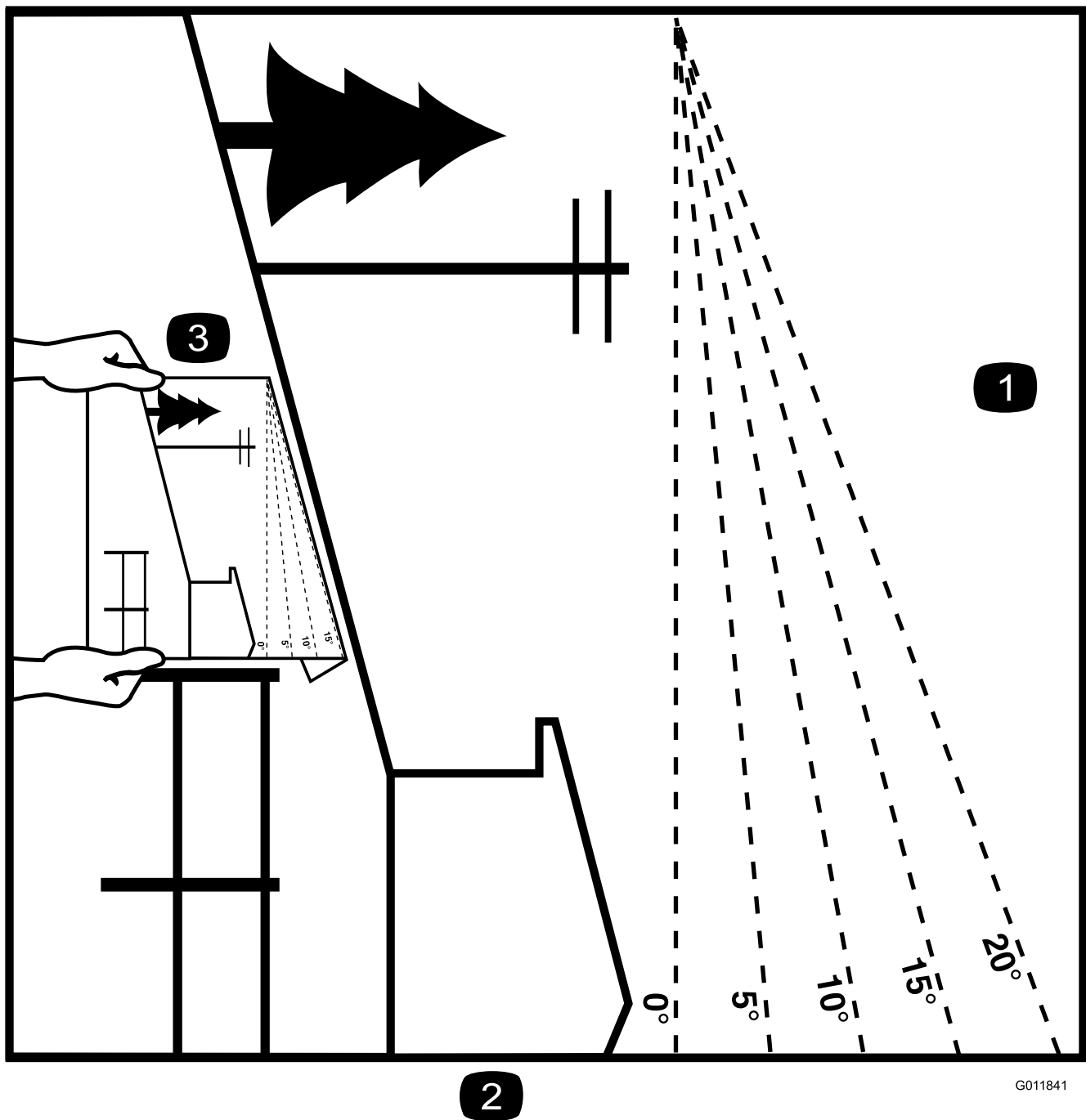
Ovaj priručnik koristi druge dve reči za isticanje informacija. **Važno** skreće pažnju na posebne mehaničke informacije, a **Napomena** naglašava opšte informacije koje zaslužuju posebnu pažnju.

Opšta bezbednost

Ova mašina je u stanju da amputira šake i stopala i da baca predmete. Kompanija Toro je projektovala i testirala ovu kosilicu tako da nudi razumno bezbednu upotrebu; međutim, nepoštovanje bezbednosnih uputstava može dovesti do povrede ili smrtnog ishoda.

- S razumevanjem pročitajte i pridržavajte se svih uputstava i upozorenja u priručniku za operatera i drugom materijalu za obuku, na mašini, motoru i priključcima. Svi operateri i mehaničari bi trebalo da prođu obuku. Ako operateri ili mehaničari ne mogu da pročitaju ovaj priručnik, vlasnik je dužan da im objasni ovaj materijal; na našem veb-sajtu mogu biti dostupni drugi jezici.
- Korišćenje mašine dozvolite samo operaterima koji su obučeni, odgovorni, fizički sposobni i upoznati sa bezbednim korišćenjem, komandama operatera i bezbednosnim znacima i uputstvima. Nemojte nikada dozvoliti deci i neobučanim osobama da koriste ili servisiraju opremu. Lokalni propisi mogu da ograniče starost operatera.
- Ne koristite mašinu blizu strmina, rovova, nasipa, vode ili drugih opasnih mesta, niti na nagibima većim od 15 stepeni.
- Nemojte približavati šake ili stopala pokretnim komponentama mašine.
- Nikada ne rukujte mašinom ako su joj oštećeni štitnici, zaštitni elementi ili poklopci. Neka vam svi bezbednosni štitnici, zaštitni elementi, prekidači i drugi uređaji budu postavljeni i u ispravnom radnom stanju.
- Pre servisiranja, punjenja goriva ili odčepijivanja mašine, zaustavite mašinu, isključite motor i uklonite ključ.

Индикатор нагиба



2

G011841

g011841

Слика 4

Ovu stranicu smete da kopirate za ličnu upotrebu.

1. Maksimalni nagib na kom smete da koristite mašinu je **15 stepeni**. Pre korišćenja mašine, upotrebite grafikon nagiba da odredite stepen nagiba padine. **Nemojte koristiti ovu mašinu na nagibima većim od 15 stepeni**. Savijte duž odgovarajuće linije da biste uporedili sa preporučenim nagibom.
2. Poravnajte ovu ivicu sa vertikalnom površinom, drvetom, zgradom, stubom ograde itd.
3. Primer kako da uporedite nagib pomoću preklopljene ivice

Безбедносне налепнице и налепнице са инструкцијама



Bezbednosne nalepnice i uputstva su lako vidljivi operateru i nalaze se u blizini svake oblasti sa potencijalnom opasnošću. Zamenite svaku nalepnicu koja je oštećena ili nedostaje.

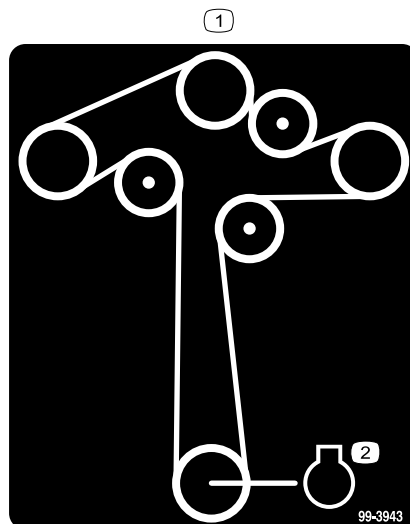


Simboli na akumulatoru

Neki ili svi ovi simboli se nalaze na vašem akumulatoru.

- | | |
|--|---|
| 1. Opasnost od eksplozije | 6. Držite posmatrače podalje od akumulatora. |
| 2. Ne izlagati vatri, otvorenom plamenu ili pušenju | 7. Nosite zaštitu za oči; eksplozivni gasovi mogu da izazovu slepilo i druge povrede. |
| 3. Opasnost od nagrizajuće tečnosti/hemijske opekotine | 8. Kiselina iz akumulatora može da izazove slepilo ili ozbiljne opekotine. |
| 4. Nosite zaštitu za oči. | 9. Odmah isperite oči vodom i brzo potražite lekarsku pomoć. |
| 5. Pročitajte <i>Priručnik za operatera</i> . | 10. Sadrži olovo; nemojte bacati |

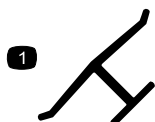
Oznaka 99-3943 je za modele sa kućištem od 127 cm.



99-3943

decal99-3943

1. Usmeravanje kaiša
2. Motor



decaloemarkt

Oznaka proizvođača

1. Ova oznaka označava da je sečivo identifikovano kao deo originalne mašine proizvođača.

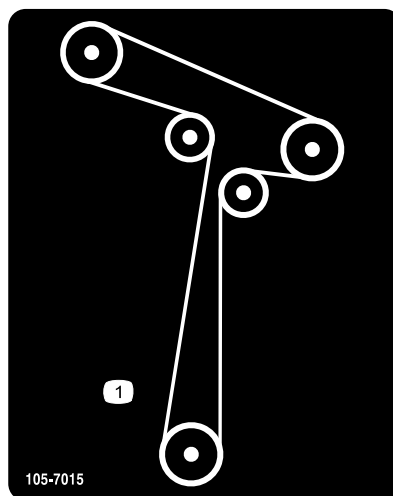


decal93-7009

93-7009

1. Upozorenje – nemojte da rukujete kosilicom sa podignutim ili uklonjenim odbojnikom; držite odbojnik na mestu.
2. Opasnost od odsecanja/otkidanja šake ili stopala, sečivo kosilice – držite se podalje od pokretnih delova.

Oznaka 105-7015 je za modele sa kućištem od 107 cm.



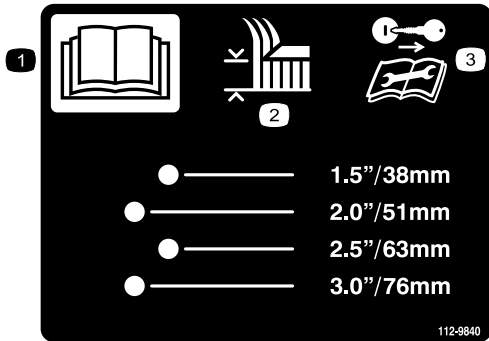
105-7015

decal105-7015

105-7015

1. Usmeravanje kaiša

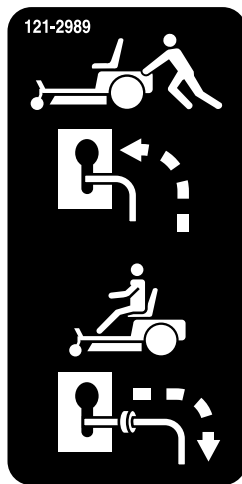
Oznaka 112-9840 je za modele sa kućištem od 127 cm.



112-9840

decal112-9840

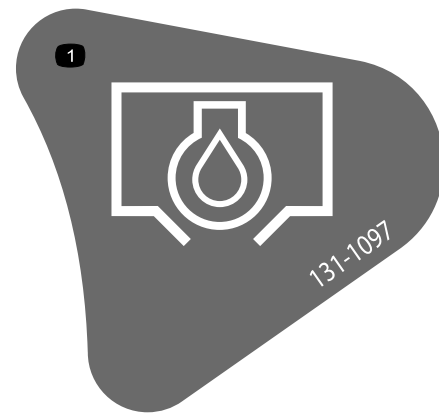
1. Pročitajte *Priručnik za operatera*.
2. Visina košenja
3. Uklonite ključ za paljenje i pročitajte uputstva pre servisiranja ili izvođenja radova na održavanju.



121-2989

decal121-2989b

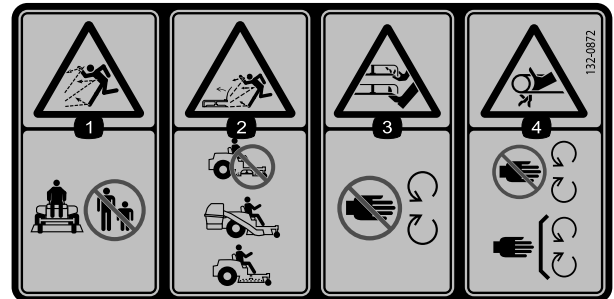
1. Položaj ručice za premošćavanje za guranje mašine
2. Položaj ručice za premošćavanje za upravljanje mašinom



131-1097

decal131-1097

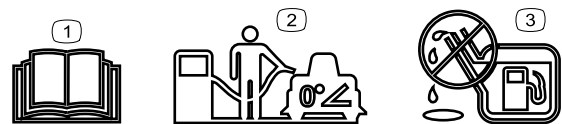
1. Ispuštanje ulja



132-0872

decal132-0872

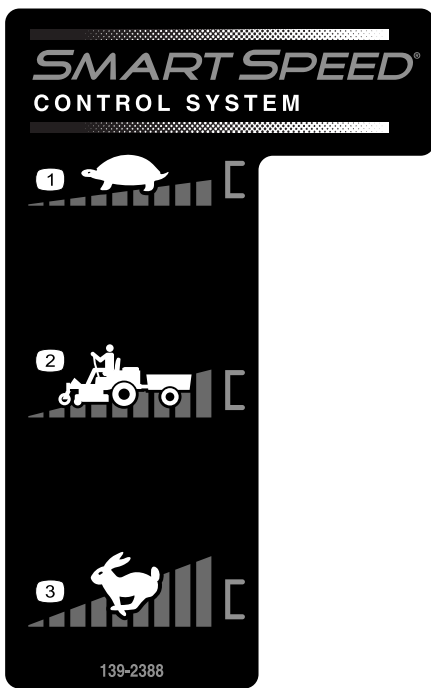
1. Opasnost od bacanja predmeta – vodite računa da posmatrači budu na odstojanju od mašine.
2. Opasnost od bacanja predmeta, skretnica je podignuta – nemojte da rukujete mašinom dok je kućište otvoreno; koristite vreću ili skretnicu.
3. Opasnost od otkidanja šake ili stopala – držite se podalje od pokretnih delova.
4. Opasnost od uplitanja – držite se dalje od pokretnih delova; sve štitnike i zaštitne elemente držite na mestu.



138-2456

decal138-2456

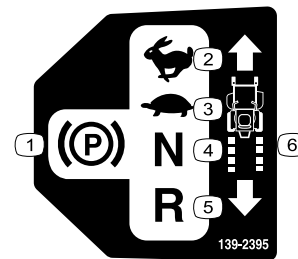
1. Pročitajte *priručnik za operatera*.
2. Parkirajte mašinu na ravnoj površini kada punite rezervoar gorivom.
3. Nemojte da prepunite rezervoar za gorivo.



139-2388

decal139-2388

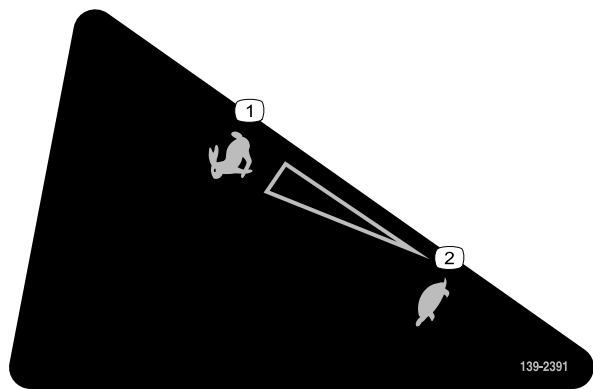
- 1. Sporo
- 2. Prevoženje
- 3. Brzo



139-2395

decal139-2395

- 1. Parkirna kočnica
- 2. Brzo
- 3. Sporo
- 4. Neutralni položaj
- 5. Unazad
- 6. Ručice za kontrolu vuče



139-2391

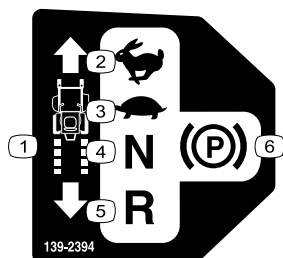
decal139-2391

- 1. Brzo
- 2. Polako



140-2748

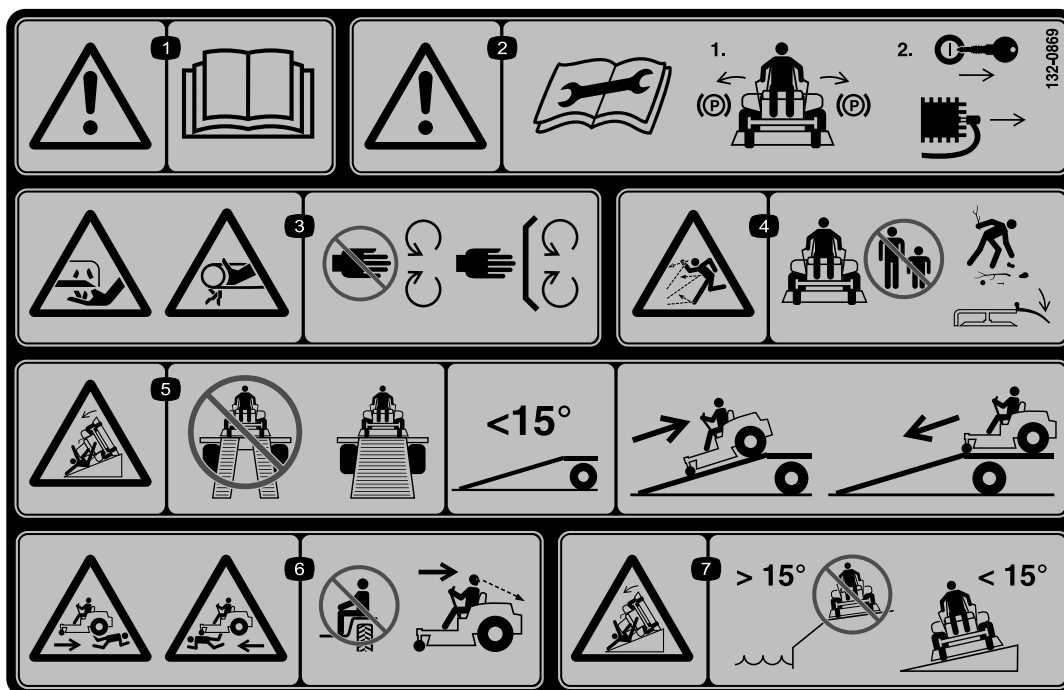
decal140-2748



139-2394

decal139-2394

- 1. Ručice za kontrolu vuče
- 2. Brzo
- 3. Sporo
- 4. Neutralni položaj
- 5. Unazad
- 6. Parkirna kočnica



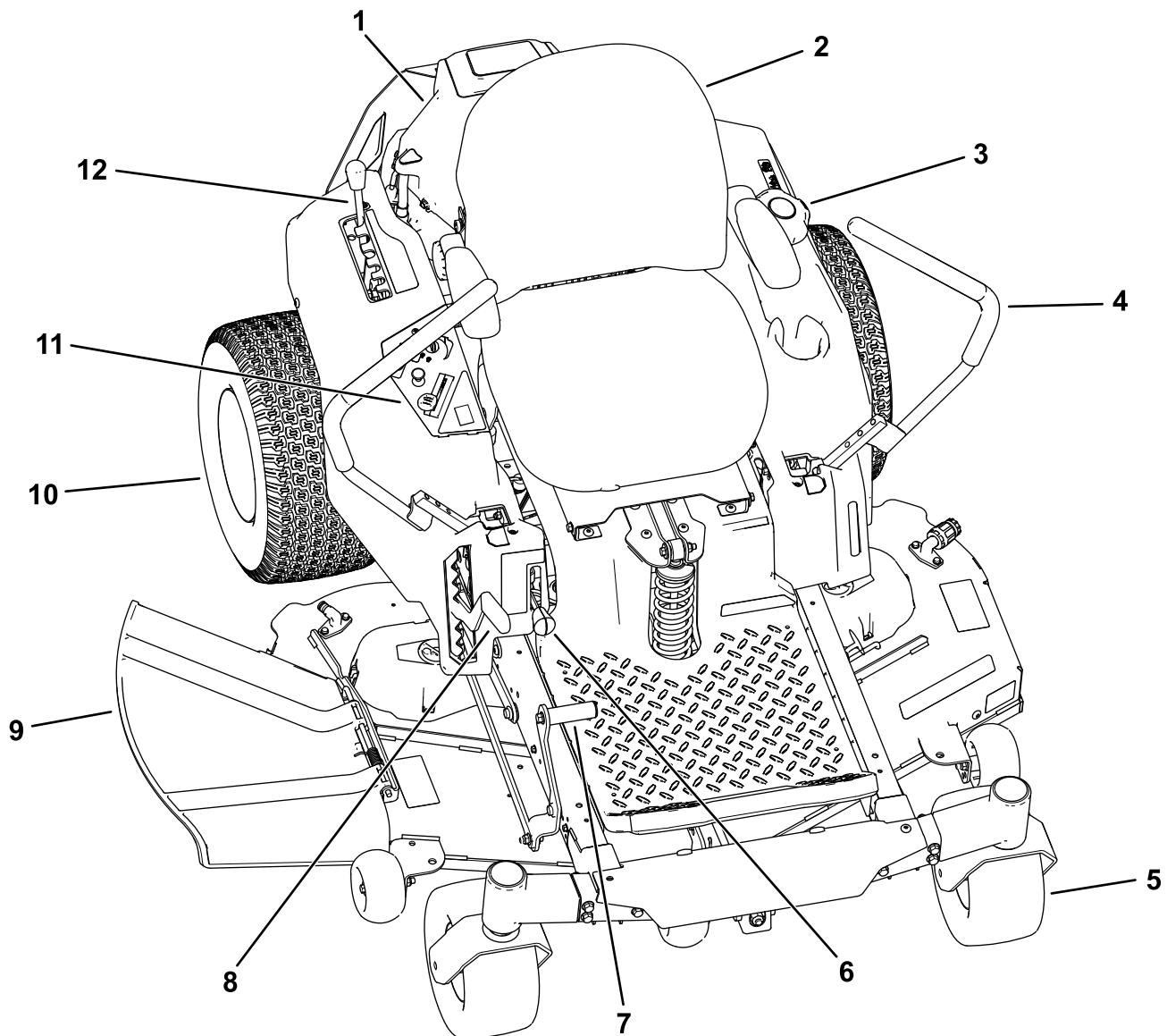
132-0869

decal132-0869

Напомена: Ova mašina je u skladu sa industrijskim standardnim testom stabilnosti u statičkim bočnim i uzdužnim testiranjima sa maksimalnim preporučenim nagibom naznačenim na nalepnici. Pregledajte uputstva za korišćenje mašine na nagibima u *priručniku za operatera*, kao i uslove u kojima biste koristili mašinu, kako biste odredili da li možete da upravljate mašinom u uslovima koji vladaju tog dana i na toj lokaciji. Promene u terenu mogu dovesti do promene u radu mašine na nagibu.

1. Upozorenje – pročitajte *priručnik za operatera*.
2. Upozorenje – pročitajte *priručnik za operatera* pre nego što obavljate održavanje; aktivirajte parkirnu kočnicu, uklonite ključ i odvojite svećicu.
3. Opasnost od odsecanja/otkidanja šake, sečivo kosilice; opasnost od zaplitanja šake, kaiš – držite se podalje od pokretnih delova; sve štitnike i zaštitne elemente držite na mestu.
4. Opasnost od bacanja predmeta – vodite računa da posmatrači budu na odstojanju; pre rada, pokupite otpatke; držite usmerivač na mestu.
5. Opasnost od naginjanja – nemojte koristiti dvostruke rampe prilikom utovara na prikolicu; koristite 1 rampu koja je dovoljno široka za mašinu; koristite rampu sa nagibom manjim od 15° ; prilikom utovara mašine vozite unazad uz rampu, a unapred sa rampe prilikom istovara.
6. Opasnost od gaženja – nemojte prevoziti putnike; gledajte iza sebe kada kosite unazad.
7. Opasnost od naginjanja – ne koristite mašinu blizu strmina ili na nagibima većim od 15° ; koristite poprečno samo po nagibima manjim od 15° .

Преглед производа



Слика 5

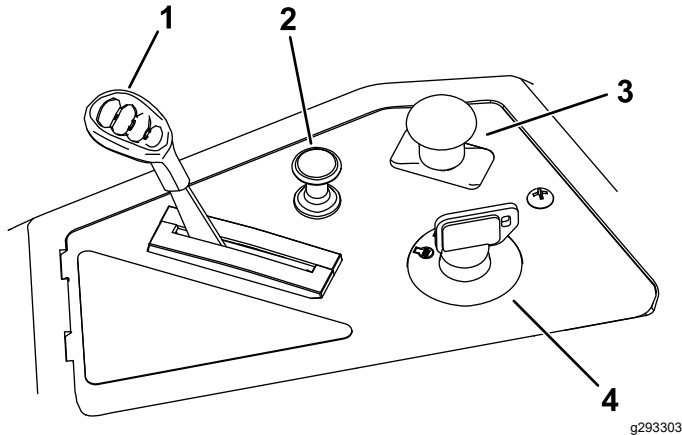
g292025

- | | | | |
|----------------------------------|--------------------------------|---|-----------------------------------|
| 1. Motor | 4. Ručice za kontrolu kretanja | 7. Papučica za podizanje kućišta (samo za mašine sa kućištem od 127 cm) | 10. Zadnji pogonski točak |
| 2. Sedište operatera | 5. Prednji točkovi | 8. Ručica za podešavanje visine košenja | 11. Kontrolna tabla |
| 3. Poklopac rezervoara za gorivo | 6. Smart Speed™ poluga | 9. Usmerivač | 12. Ručica za podešavanje MyRide™ |

Контроле

Pre pokretanja motora i rukovanja mašinom, upoznajte sve komande.

Контролна табла



Слика 6

- | | |
|-----------------|---|
| 1. Komanda gasa | 3. Prekidač za kontrolu sečiva (priključno vratilo) |
| 2. Ručica čoka | 4. Prekidač kontakta |

Prekidač kontakta

Prekidač kontakta, koji se koristi za pokretanje i isključivanje motora, ima 3 položaja: OFF (Isključeno), RUN (Rad) i START (Pokretanje) (Слика 6). Pogledajte [Pokretanje motora \(strana 22\)](#).

Komanda gasa

Komanda gasa kontroliše brzinu motora i ima kontinuirano promenljivo podešavanje od položaja SPORO do BRZO (Слика 6).

Ručica čoka

Koristite ručicu čoka za pokretanje hladnog motora (Слика 6).

Prekidač za kontrolu sečiva (priključno vratilo)

Prekidač za kontrolu sečiva, predstavljen simbolom priključnog vratila (PTO), aktivira i deaktivira pogon sečiva kosilice (Слика 6).

Ručice za kontrolu kretanja

Koristite ručice za kontrolu kretanja za vožnju mašine unapred, unazad i okretanje u bilo kom smeru (Слика 5).

Položaj parkiranja

Pomerite ručice za kontrolu kretanja prema spolja iz središnjeg položaja u položaj PARKIRANJA kada izlazite iz mašine (Слика 23). Ručice za kontrolu kretanja uvek postavite u položaj PARKIRANJA kada zaustavljate mašinu ili je ostavljate bez nadzora.

Ručica za podešavanje MyRide™

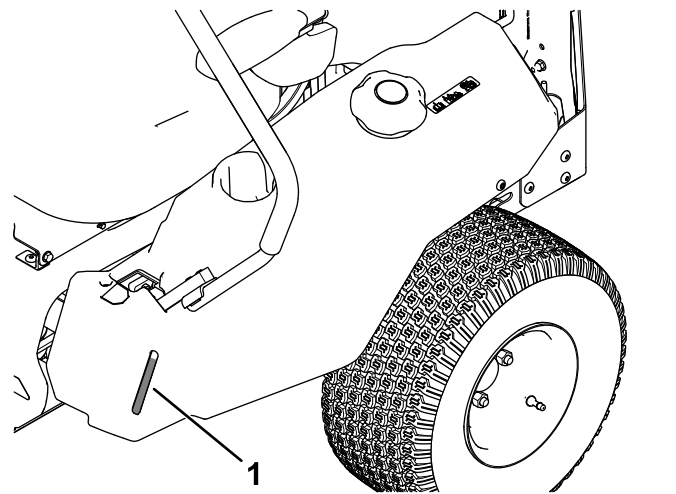
Koristite ručicu za podešavanje MyRide™ da podesite amortizer za sedište (Слика 5).

Smart Speed™ poluga upravljačkog sistema

Smart Speed™ poluga upravljačkog sistema, koja se nalazi ispod položaja operatera, daje vam izbor da vozite mašinu u 3 opsega brzine – trimovanje, vuča i košenje (Слика 5).

Prozor za proveru postojanja goriva

Možete koristiti prozor za gorivo, koji se nalazi na levoj strani mašine, da proverite postojanje goriva u rezervoaru (Слика 7).



Слика 7

1. Prozor za proveru postojanja goriva

Ručica za podešavanje visine košenja

Ručicu za podešavanje visine košenja koristite za spuštanje i podizanje kućišta dok sedite. Pomeranje ručice nagore (prema vama) podiže kućište od zemlje, a pomeranje ručice nadole (od vas) spušta kućište ka zemlji. Visinu košenja podešavajte isključivo dok se mašina ne pomera (Slika 27).

Sistem papučice za podizanje kućišta

Samo mašine sa kućištem od 127 cm

Sistem papučice za podizanje kućišta vam omogućava da spuštate i podižete kućište dok sedite. Možete da koristite papučicu da nakratko podignete kućište kako biste izbegli prepreke (Slika 5).

Dodatna oprema/priključci

Radi poboljšanja i proširenja mogućnosti mašine, za korišćenje sa njom je dostupan izbor dodatne opreme i priključaka koje je odobrila kompanija Toro. Za listu odobrenih dodatnih opreme i priključaka obratite se ovlašćenom serviseru ili ovlašćenom distributeru kompanije Toro ili posetite www.Toro.com.

Da biste obezbedili optimalne performanse i produžetak bezbednosne sertifikacije mašine, koristite samo originalne zamenske delove i dodatnu opremu kompanije Toro. Zamenski delovi i dodatna oprema drugih proizvođača može biti opasna i njihovo korišćenje može da poništi garanciju za proizvod.

Рад

Напомена: Utvrdite levu i desnu stranu mašine iz uobičajenog položaja operatera.

Пре рада

Bezbednost pre korišćenja

- Procenite teren kako biste utvrdili dodatnu opremu i priključke koji su potrebni za pravilno i bezbedno obavljanje posla. Koristite isključivo dodatnu opremu i priključke koje je odobrila kompanija Toro.
- Pregledajte prostor na kom ćete koristiti opremu i uklonite sve kamenje, igračke, štapove, žice, kosti i druga strana tela. Oni mogu biti odbačeni ili ometati rad mašine i mogu dovesti do telesne povrede operatera ili posmatrača.
- Nosite odgovarajuću ličnu zaštitnu opremu poput zaštite za oči, izdržljivu neklizajuću obuću i zaštitu za uši. Vežite dugu kosu i nemojte nositi široku odeću i nakit koji visi, a koji bi mogli da se upetljaju u pokretne delove.

▲ ПАЗИЋА

Ova mašina proizvodi nivo buke veće od 85 dBA u nivou ušiju operatera i može izazvati gubitak sluha tokom dužeg perioda izlaganja.

Prilikom upravljanja mašinom nosite zaštitu za uši.

- Proverite da li su kontrole za prisustvo operatera, bezbednosni prekidači i zaštitni elementi pričvršćeni i da li pravilno funkcionišu. Nemojte koristiti mašinu ako oni ne funkcionišu pravilno.
- Nemojte koristiti kosilicu kada u okolini ima ljudi, naročito dece, ili kućnih ljubimaca. Zaustavite mašinu i priključak(e) ako neko uđe u prostor.
- Nemojte koristiti mašinu ako celi sistem za prikupljanje trave, usmerivač za pražnjenje ili drugi sigurnosni uređaji nisu na mestu i u ispravnom radnom stanju. Komponente sakupljača trave podložne su habanju, oštećenju i dotrajalosti, što može da izloži pokretne delove ili dozvoli izbacivanje predmeta. Često proveravajte da li postoje pohabane ili dotrajale komponente i zamenite ih po potrebi delovima koje je preporučio proizvođač.

Priprema za pokretanje

Napunite rezervoar za gorivo na ravnoj površini. Za dodatne informacije o benzinu, pogledajte **Preporuke za gorivo** u odeljku „Specifikacije“.

Nemojte dodavati ulje u benzin.

Nemojte da prepunite rezervoar za gorivo. Napunite rezervoar za gorivo do dna cevi za punjenje. Prazan prostor u rezervoaru omogućava širenje benzina. Prepunjavanje može dovesti do curenja goriva ili oštećenja motora ili izduvnog sistema.

Postarajte se da ste upoznati sa kontrolama, njihovim lokacijama, funkcijama i bezbednosnim zahtevima u vezi s njima.

Pogledajte odeljak „Održavanje“ i obavite sve neophodne korake za pregled i održavanje.

Bezbednost goriva

Budite izuzetno pažljivi prilikom rukovanja gorivom.

⚠ ОПАСНОСТ

U određenim uslovima, benzin je lako zapaljiv, a isparenja su eksplozivna.

Požar ili eksplozija benzina može da izazove opekotine kod vas i drugih osoba i dovede do oštećenja imovine.

- **Rezervoar za gorivo puniti napolju na ravnom tlu, na otvorenom prostoru, kada je motor hladan. Obrišite benzin koji se prospe.**
- **Rezervoar za gorivo nemojte nikada dopunjavati niti prazniti u zatvorenom prostoru ili unutar zatvorene prikolice.**
- **Nemojte da puniti rezervoar za gorivo do kraja. Napunite rezervoar za gorivo do dna cevi za punjenje. Prazan prostor u rezervoaru omogućava širenje benzina. Prepunjavanje može dovesti do curenja goriva ili oštećenja motora ili izduvnog sistema.**
- **Nemojte nikada pušiti dok rukujete benzinom i držite se podalje od otvorenog plamena ili mesta gde isparenja benzina mogu da se zapale usled varnice.**
- **Benzin čuvajte u odobrenom kanisteru i držite ga van domašaja dece.**
- **Dospite gorivo pre pokretanja motora. Nemojte nikada uklanjati poklopac rezervoara za gorivo niti dodavati gorivo dok motor radi ili dok je vreo.**
- **Ako prospete gorivo, ne pokušavajte da pokrenete motor. Pomerite se dalje od prostora na kom je prosuto gorivo i izbegavajte stvaranje bilo kakvog izvora paljenja dok se isparenja od goriva ne rasprše.**
- **Nemojte koristiti mašinu ako celi izduvni sistem nije na svom mestu i u ispravnom radnom stanju.**

⚠ ОПАСНОСТ

U određenim uslovima tokom sipanja goriva, može doći do oslobađanja statičkog elektriciteta koji izaziva varnicu koja može da zapali isparenja benzina. Požar ili eksplozija benzina mogu da opeku vas i druge osobe i da dovedu do oštećenja imovine.

- Pre punjenja, uvek stavite kanistere sa benzinom na zemlju dalje od vozila.
- Nemojte puniti kanistere za benzin unutar vozila ili na podu kamiona ili prikolice, jer unutrašnje prostirke ili plastične obloge poda kamiona mogu da izoluju kanister i da uspire gubitak eventualnog statičkog elektriciteta.
- Kada je to praktično, uklonite opremu koju pokreće gorivo iz kamiona ili prikolice i napunite je gorivom dok su joj točkovi na zemlji.
- Ako to nije moguće, onda takav uređaj napunite na kamionu ili prikolici pomoću pokretnog kanistera, a ne iz mlaznice pumpe za benzin.
- Ako morate koristiti mlaznicu pumpe za benzin, neka mlaznica bude u kontaktu sa ivicom rezervoara za gorivo ili otvorom kanistera sve vreme dok se punjenje gorivom ne završi. Nemojte koristiti uređaj za otvaranje/zatvaranje mlaznice.

⚠ УПОЗОРЕЊЕ

Benzin je štetan ili smrtonosan ako se proguta. Dugotrajno izlaganje isparenjima je izazvalo rak kod laboratorijskih životinja. Nedovoljan oprez može da izazove teške povrede ili bolest.

- Izbegavajte dugotrajno udisanje para.
- Držite lice podalje od mlaznice i otvora rezervoara/kanistera za benzin.
- Držite podalje od očiju i kože.
- Nikada ne pokušavajte da povučete gorivo ustima.

Da biste pomogli u sprečavanju požara:

- Održavajte motor i prostor oko motora čistim i bez nagomilane trave, lišća, viška masnoće ili ulja i ostalih otpadaka koji mogu da se nakupe na tim mestima.

- Očistite prosuto ulje i gorivo i uklonite ostatke natopljene gorivom.
- Neka se mašina ohladi pre nego što uskladištite mašinu u bilo koji zatvoreni prostor. Nemojte je skladištiti blizu plamena ili u bilo koji zatvoreni prostor gde postoje otvoreni plamen ili aparati za grejanje.

Dodavanje goriva

Preporučeno gorivo

- Za najbolje rezultate koristite samo čist, svež (star manje od 30 dana), bezolovni benzin sa oktanskim brojem 87 ili više ((R+M)/2 metod ocenjivanja).
- **Etanol:** benzin sa do 10% etanola (gasohol) ili 15% MTBE (metil tercijarni butil etar) po zapremini je prihvatljiv. Etanol i MTBE nisu isto. Benzin sa 15% etanola (E15) po zapremini nije odobren za korišćenje. **Nikad nemojte koristiti benzin koji sadrži više od 10% etanola po zapremini,** kao što je E15 (sadrži 15% etanola), E20 (sadrži 20% etanola) ili E85 (sadrži do 85% etanola). Korišćenje nedozvoljenog benzina može dovesti do problema sa učinkom i/ili oštećenja motora, što možda nije pokriveno garancijom.
- **Nemojte** koristiti benzin koji sadrži metanol.
- **Nemojte** čuvati gorivo bilo u rezervoaru za gorivo ili kantici za gorivo preko zime osim ako ne koristite sredstvo za stabilizaciju goriva.
- **Nemojte** dodavati ulje u benzin.

Korišćenje stabilizatora/regenera-tora

Koristite stabilizator/regenerator goriva u mašini kako bi gorivo duže ostalo sveže kada se koristi prema uputstvu proizvođača stabilizatora goriva.

Важно: Nemojte koristiti aditive za gorivo koji sadrže metanol ili etanol.

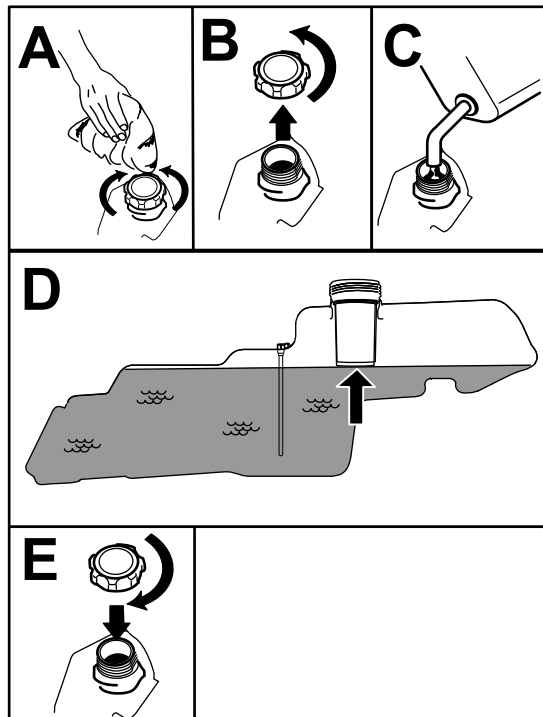
Dodajte količinu stabilizatora/regeneratora goriva u sveže gorivo prema uputstvu proizvođača stabilizatora goriva.

Punjenje rezervoara za gorivo

1. Parkirajte mašinu na ravnoj površini.
2. Pomerite ručice za kontrolu kretanja prema spolja u položaj PARKIRANJA.
3. Isključite motor i uklonite ključ.
4. Očistite oko poklopca rezervoara za gorivo.

5. Napunite rezervoar za gorivo do dna cevi za punjenje (Слика 8).

Напомена: Nemojte da punite rezervoar za gorivo do kraja. Prazan prostor u rezervoaru omogućava širenje goriva.



Слика 8

g293796

Obavljanje svakodnevnog održavanja

Svakog dana pre pokretanja mašine obavite procedure pri svakom korišćenju / svakodnevne procedure navedene u [Одржавање \(страна 31\)](#).

Uhodavanje nove mašine

Novim motorima treba vremena da razviju punu snagu. Kućište kosilice i pogonski sistemi imaju veće trenje kada su novi, što dodatno opterećuje motor. Dopustite 40 do 50 sati vremena uhodavanja da nove mašine razviju punu snagu i najbolje performanse.

Korišćenje sistema bezbednosne blokade

⚠ УПОЗОРЕЊЕ

Ako su prekidači bezbednosne blokade isključeni ili oštećeni, mašina može neočekivano da se aktivira i izazove telesnu povredu.

- Nemojte vršiti neovlašćene izmene na prekidačima za blokiranje.
- Svakodnevno proveravajte ispravnost prekidača za blokiranje i pre korišćenja mašine zamenite svaki prekidač koji je oštećen.

Razumevanje sistema bezbednosne blokade

Sistem bezbednosne blokade je projektovan da spreči pokretanje motora u slučaju da:

- prekidač za kontrolu sečiva (PTO) je deaktiviran.
- Ručice za kontrolu kretanja su u položaju PARKIRANJA.

Sistem bezbednosne blokade je takođe projektovan da isključi motor uvek kada su ručice za kontrolu van položaja PARKIRANJA i kada ustanete sa sedišta.

Testiranje sistema bezbednosne blokade

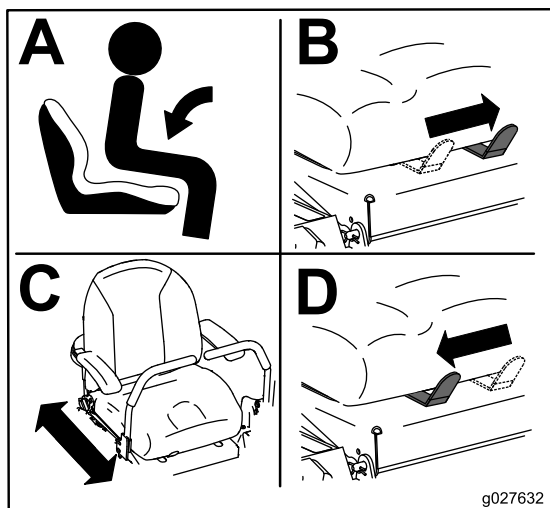
Pre svakog korišćenja mašine testirajte sistem bezbednosne blokade. Ako bezbednosni sistem ne funkcioniše na način opisan u nastavku, odmah pozovite ovlašćenog servisera da ga popravi.

1. Sedite u sedišta, pomerite ručice za kontrolu kretanja u položaj PARKIRANJA, a prekidač za kontrolu sečiva u položaj ON (Uključeno). Pokušajte da pokrenete motor; motor ne bi trebalo da se pokrene.
2. Sedite u sedišta i pomerite prekidač za kontrolu sečiva u položaj OFF (Isključeno). Pomerite bilo koju ručicu za kontrolu kretanja u središnji, otključani položaj. Pokušajte da pokrenete motor; motor ne bi trebalo da se pokrene. Ponovite sa drugom ručicom za kontrolu kretanja.
3. Sedite u sedišta, pomerite prekidač za kontrolu sečiva u položaj OFF (Isključeno), a ručice za kontrolu kretanja u položaj PARKIRANJA. Pokrenite motor. Dok motor radi, aktivirajte prekidač za kontrolu sečiva i malo ustanite sa sedišta; motor bi trebalo da se isključi.

4. Sedite u sedište, pomerite prekidač za kontrolu sečiva u položaj OFF (Isključeno), a ručice za kontrolu kretanja u položaj PARKIRANJA. Pokrenite motor. Dok motor radi, pomerite ručice za kontrolu kretanja u središnji, otključani položaj, aktivirajte prekidač za kontrolu sečiva i malo ustanite sa sedišta; motor bi trebalo da se isključi.

Nameštanje položaja sedišta

Sedište može da se pomera unapred i unazad. Namestite sedište tako da imate najbolju kontrolu nad mašinom i da vam bude najudobnije (Слика 9).



Слика 9

g027632

Podešavanje sistema amortizera MyRide™

Sistem amortizera MyRide™ se podešava kako bi se postigla ravnomerna i udobna vožnja. Postavite sistem amortizera gde vam je najudobnije.

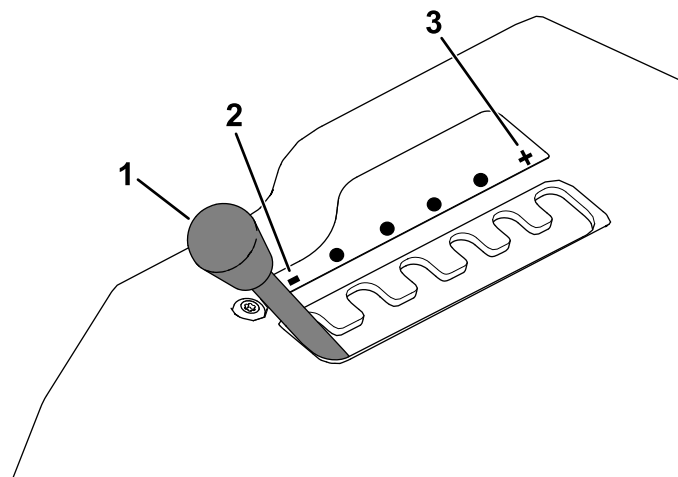
Prerezi za podešavanje amortizera imaju referentne položaje za zaustavljanje.

Sledeća grafika prikazuje položaj za meku ili tvrdu vožnju i različite položaje za zaustavljanje (Слика 10).

1. Parkirajte mašinu na ravnoj površini, deaktivirajte prekidač za kontrolu sečiva i pomerite ručice za kontrolu kretanja prema spolja u položaj PARKIRANJA.
2. Pre nego što napustite položaj operatera, isključite motor, uklonite ključ i sačekajte da se svi pokretni delovi zaustave.
3. Sidite sa mašine.

4. Dok stojite sa desne strane mašine, pomerite ručicu za podešavanje ulevo prema simbolu – da biste smanjili amortizaciju sedišta.

Pomerite ručicu za podešavanje udesno prema simbolu + da biste povećali amortizaciju sedišta.



Слика 10

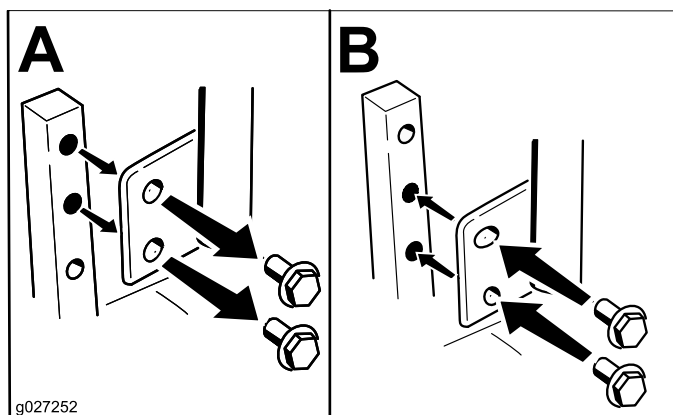
g292102

1. Ručica za podešavanje MyRide
2. Smanjivanje amortizacije sedišta
3. Povećavanje amortizacije sedišta

Podešavanje ručica za kontrolu kretanja

Podešavanje visine

Ručice za kontrolu kretanja možete podesiti u viši ili niži položaj za maksimalnu udobnost (Слика 11).



Слика 11

g027252

Podešavanje nagiba

Ručice za kontrolu kretanja možete podesiti unapred ili unazad kako vam je udobno.

1. Otpustite gornji zavrtnj koji drži ručicu za kontrolu na osovini upravljačkog kraka.
2. Otpustite donji zavrtnj tek toliko da okrenete ručicu za kontrolu unapred ili unazad (Слика 11).
3. Zategnite oba zavrtnja kako biste pričvrstili ručicu za kontrolu u novom položaju.
4. Ponovite podešavanje za drugu ručicu za kontrolu.

Prebacivanje na pražnjenje sa strane

Kućište kosilice i sečiva kosilice koji se isporučuju sa mašinom su projektovani za optimalne performanse malčiranja i pražnjenja sa strane.

Postavite zavrtnje za pričvršćivanje iz vreće sa skinutim delovima u prazne otvore nakon uklanjanja skretnica za recikliranje. Time se obezbeđuje da nijedan otvor ne ostane otvoren pri korišćenju kućišta kosilice.

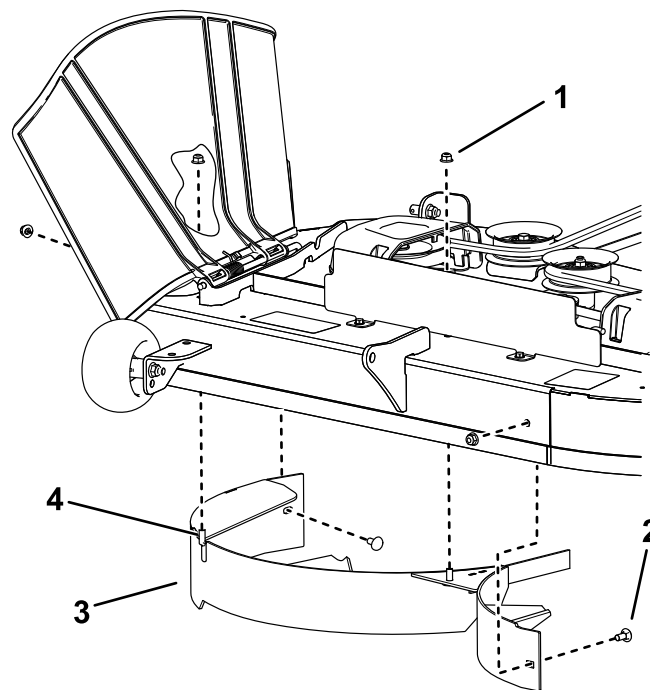
▲ УПОЗОРЕЊЕ

Otvoreni otvori na mašini izlažu vas i druge odbačenim otpacima koji mogu dovesti do teške povrede.

- Nikada ne rukujte mašinom ako zavrtnji nisu montirani u svim otvorima u kućištu mašine.
- Postavite zavrtnje u otvore za montažu kada uklonite pregradu za malčiranje.

Mašine sa kućištima kosilice od 107 cm

1. Parkirajte mašinu na ravnoj površini, deaktivirajte prekidač za kontrolu sečiva i pomerite ručice za kontrolu kretanja prema spolja u položaj PARKIRANJA.
2. Pre nego što napustite položaj operatera, isključite motor, uklonite ključ i sačekajte da se svi pokretni delovi zaustave.
3. Uklonite kućište kosilice; pogledajte [Uklanjanje kućišta kosilice \(strana 50\)](#).
4. Uklonite 2 kontranavrtke (5/16") sa zavarenih stubića skretnice (Слика 12).



Слика 12

- | | |
|--|------------------------|
| 1. Kontranavrtka – 5/16" (4) | 3. Skretnica |
| 2. Zavrtnj sa poluokruglom kapom – 5/16 x 3/4" (2) | 4. Zavareni stubić (2) |

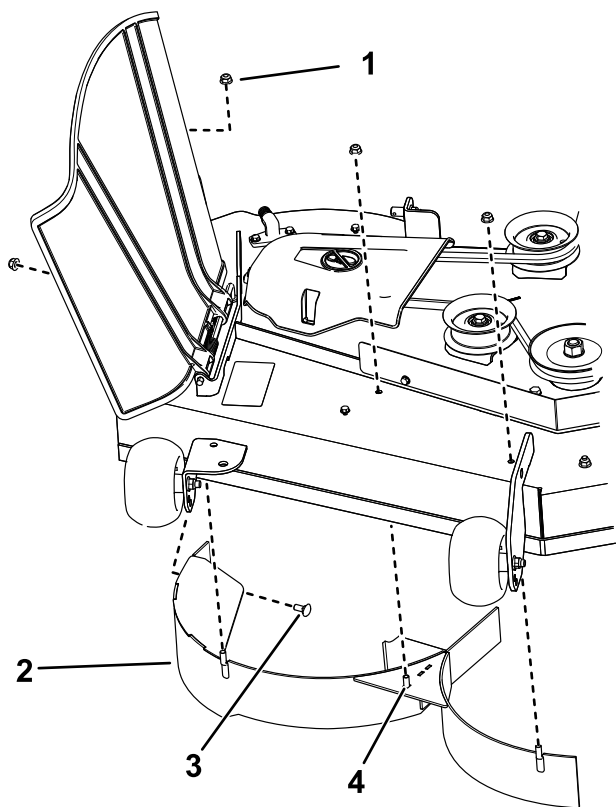
5. Uklonite 2 zavrtnja sa poluokruglom kapom i 2 kontranavrtke koje pričvršćuju skretnicu za kućište i uklonite skretnicu (Слика 12)
6. Pronađite 2 zavrtnja među skinutim delovima i upotrebite postojeće kontranavrtke da postavite ove zavrtnje za pričvršćivanje u otvore koji se koriste za zavarene stubiće (Слика 12) kako biste sprečili letenje otpadaka.

Напомена: Postavite zavrtnj nagore, kroz donju stranu kućišta i upotrebite postojeću kontranavrtku da ga pričvrstite sa gornje strane.

7. Montirajte kućište kosilice; pogledajte [Montaža kućišta kosilice \(strana 51\)](#).

Mašine sa kućištima kosilice od 127 cm

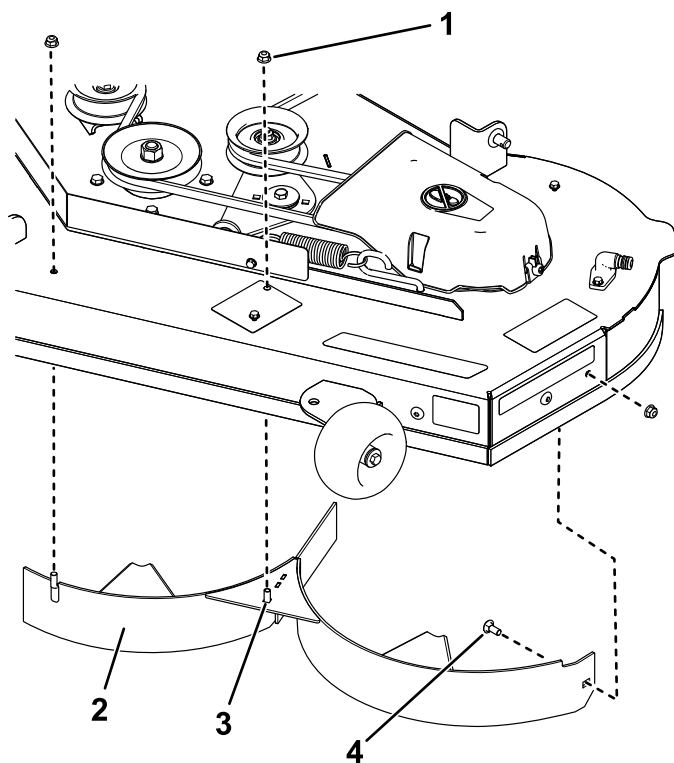
1. Parkirajte mašinu na ravnoj površini, deaktivirajte prekidač za kontrolu sečiva i pomerite ručice za kontrolu kretanja prema spolja u položaj PARKIRANJA.
2. Pre nego što napustite položaj operatera, isključite motor, uklonite ključ i sačekajte da se svi pokretni delovi zaustave.
3. Uklonite kućište kosilice; pogledajte [Uklanjanje kućišta kosilice \(strana 50\)](#).
4. Uklonite 3 kontranavrtke (5/16") sa zavarenih stubića desne skretnice (Слика 13).



Слика 13

g297022

- | | |
|------------------------------|---|
| 1. Kontranavrtka – 5/16" (4) | 3. Zavrtanj sa poluokruglom kapom – 5/16 x 3/4" |
| 2. Desna skretnica | 4. Zavareni stubić (3) |



Слика 14

g297021

- | | |
|------------------------------|---|
| 1. Kontranavrtka – 5/16" (3) | 3. Zavareni stubić (2) |
| 2. Leva skretnica | 4. Zavrtanj sa poluokruglom kapom – 5/16 x 3/4" |

- Uklonite 2 zavrtnja sa poluokruglom kapom i 2 kontranavrtke koje pričvršćuju desnu skretnicu za kućište i uklonite skretnicu (Слика 13).
- Pronađite 3 zavrtnja među skinutim delovima i upotrebite postojeće kontranavrtke da postavite ove zavrtnje za pričvršćivanje u otvore koji se koriste za zavarene stubiće (Слика 13) kako biste sprečili letenje otpadaka.

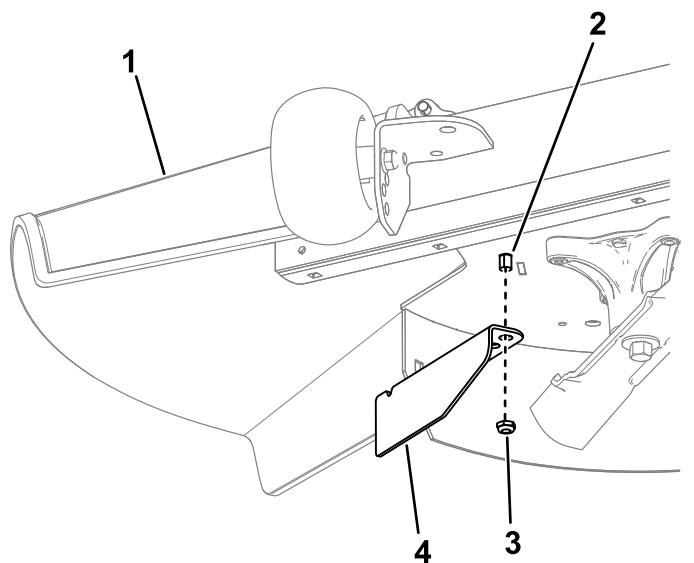
Напомена: Postavite zavrtnj nagore, kroz donju stranu kućišta i upotrebite postojeću kontranavrtku da ga pričvrstite sa gornje strane.

- Uklonite 2 kontranavrtke (5/16") sa zavarenih stubića leve skretnice (Слика 14).

- Uklonite zavrtnj sa poluokruglom kapom i kontranavrtku koje pričvršćuju levu skretnicu za kućište i uklonite skretnicu (Слика 14).
- Pronađite 2 zavrtnja među skinutim delovima i upotrebite postojeće kontranavrtke da postavite ove zavrtnje za pričvršćivanje u otvore prikazane na Слика 14 na kućištu kosilice kako biste sprečili letenje otpadaka.

Напомена: Postavite zavrtnj nagore, kroz donju stranu kućišta i upotrebite postojeću kontranavrtku da ga pričvrstite sa gornje strane.

- Uklonite navrtku sa šipke usmerivača za travu ispod kućišta kosilice (Слика 15).



Слика 15

g297046

- | | |
|------------------------------|-----------------------|
| 1. Usmerivač za travu | 3. Navrtka |
| 2. Šipka usmerivača za travu | 4. Granična skretnica |

11. Pomoću navrtke postavite graničnu skretnicu na šipku usmerivača za travu, koristeći spoljašnji otvor na skretnici (Слика 15).
12. Montirajte kućište kosilice; pogledajte [Montaža kućišta kosilice \(страна 51\)](#).

Током рада

Bezbednost tokom korišćenja

Opšta bezbednost

Operater mora biti u potpunoj pripravnosti prilikom upravljanja mašinom. **Nemojte** se baviti aktivnostima koje odvlače pažnju; u suprotnom, može doći do povrede ili materijalne štete.

⚠ УПОЗОРЕЊЕ

Radni delovi motora postaju izuzetno vrela, naročito izduvni lonac. Može doći do ozbiljnih opekotina prilikom dodira, a otpaci poput lišća, trave, žbunja itd. mogu da se zapale.

- Sačekajte da se delovi motora ohlade pre nego što ih dodirnete, naročito izduvni lonac.
- Uklonite nagomilane otpatke iz prostora izduvnog lonca i motora.

⚠ УПОЗОРЕЊЕ

Izduvni gasovi motora sadrže ugljen-monoksid, koji predstavlja smrtonosni otrov bez mirisa.

Nemojte pokretati motor u zatvorenom ili malom ograničenom prostoru gde može doći do nagomilavanja opasnih isparenja ugljen-monoksida.

- Vlasnik/korisnik može da spreči i odgovoran je za nezgode ili povrede koje doživi sam/sama ili druge osobe, kao i oštećenja imovine.
- Ova kosilica je projektovana samo za jednog operatera. Nemojte prevoziti putnike i držite sve osobe podalje od mašine tokom rada.
- Nemojte da rukujete mašinom kada ste pod uticajem alkohola ili opijata.
- Mašinom rukujte samo pri dnevnom svetlu ili dobrom veštačkom osvetljenju.
- Grom može izazvati ozbiljnu povredu ili smrt. Ako se vidi munja ili čuje se grmljavina u okolini, nemojte raditi sa mašinom; potražite sklonište.
- Budite naročito pažljivi dok koristite dodatnu opremu ili priključke, kao što su sistemi za prikupljanje trave. Oni mogu da promene stabilnost mašine i dovedu do gubitka kontrole. Pridržavajte se uputstava za protivtežove, po potrebi.
- Držite se podalje od rupa, brazdi, izbočina, kamenja ili drugih skrivenih opasnosti. Budite pažljivi kada prilazite slepim uglovima, žbunju, drveću, visokoj travi ili drugim predmetima koji mogu da kriju prepreke ili da vam zaklone pogled. Na neravnom terenu mašina može da se prevrne ili da dovede do toga da operater izgubi ravnotežu ili uporište.
- Pre pokretanja motora proverite da li su svi pogoni u neutralnom položaju i da li je aktivirana parkirna kočnica.
- Pažljivo pokrenite motor u skladu sa uputstvom, dok su vam stopala dovoljno daleko od sečiva.
- Nikada ne rukujte kosilicom ako su joj oštećeni štitnici, zaštitni elementi ili poklopci. Neka vam svi bezbednosni štitnici, zaštitni elementi, prekidači i drugi uređaji budu postavljeni i u ispravnom radnom stanju.
- Sve vreme se držite podalje od otvora za pražnjenje. Nemojte nikada kositi kada su vrata za pražnjenje podignuta, uklonjena ili izmenjena, osim ako je postavljen sistem za prikupljanje trave ili komplet za malč i ako pravilno funkcioniše.
- Držite šake i stopala podalje od pokretni delova. Ako je moguće, nemojte vršiti podešavanja dok motor radi.

▲ УПОЗОРЕЊЕ

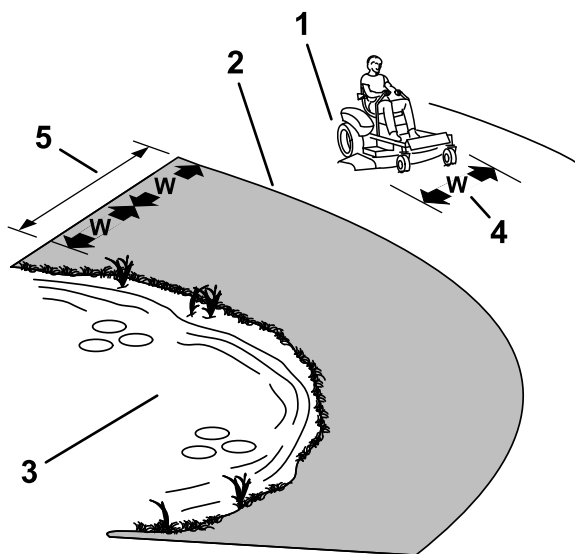
Šake, stopala, kosa, obuća ili nakit mogu da se upletu u rotirajuće delove. Dodir sa rotirajućim delovima može dovesti do traumatske amputacije ili ozbiljnih razderotina.

- **Nemojte da rukujete mašinom ako štitnici, zaštitni elementi i sigurnosni uređaji nisu na mestu i ne funkcionišu pravilno.**
- **Držite šake, stopala, kosu, nakit ili odeću dalje od rotirajućih delova.**
- Nikad ne podižite kućište dok se sečiva okreću.
- Imajte u vidu putanju za pražnjenje kosilice i usmerite odvod dalje od drugih osoba. Izbegavajte pražnjenje materijala uz zid ili prepreku, jer bi materijal mogao da se odbije ka operateru. Zaustavite sečiva, usporite i budite pažljivi kada prelazite površine koje nisu travnate i pri transportu kosilice do i od površine koju treba pokositi.
- Budite oprezni, usporite i budite pažljivi prilikom skretanja. Pre promene smera kretanja, pogledajte iza i sa strane. Nemojte kositi unazad osim ako to nije apsolutno neophodno.
- Nemojte menjati brzinu regulatora motora i ne prekoračujte brzinu motora.
- Parkirajte mašinu na ravnoj površini. Zaustavite motor, sačekajte da se svi pokretni delovi zaustave i uklonite kabl(ove) svećice.
 - Pre pregledanja, čišćenja ili rada na kosilici.
 - Nakon udarca u strano telo ili kada dođe do neuobičajene vibracije (pregledajte ima li oštećenja na kosilici i obavite popravke pre nego što ponovo pokrenete kosilicu i rukujete njome).
 - Pre uklanjanja začepljenja.
 - Kad god napustite kosilicu. Ne ostavljajte bez nadzora mašinu koja radi.
- Zaustavite motor, sačekajte da se zaustave svi pokretni delovi:
 - Pre sipanja goriva.
 - Pre pražnjenja sakupljača trave.
 - Pre podešavanja visine.
- Ako operater nije upozoren na prisustvo dece, može doći do tragičnih nezgoda. Decu često privlači mašina i košenje. Nemojte nikada pretpostavljati da će deca ostati tamo gde ste ih poslednji put videli.
 - Držite decu van prostora za košenje i pod brižnim nadzorom druge odgovorne odrasle osobe, koja nije operater.

- Budite oprezni i isključite mašinu ako deca uđu u radni prostor.
- Pre ili tokom kretanja unazad ili promene pravca, pogledajte iza, dole i sa obe strane da se uverite da nema male dece u blizini.
- Nemojte nikada dozvoliti deci da koriste mašinu.
- Nemojte prevoziti decu na mašini, čak i kad su sečiva isključena. Deca bi mogla da padnu sa mašine i da se teško povrede ili da vas ometaju u bezbednom korišćenju mašine. Deca koja su ranije vožena na mašini mogu iznenada da se pojave u radnom prostoru želeći ponovnu vožnju i postoji opasnost da ih mašina pregazi.

Bezbednost na nagibu

- Nagibi su glavni faktor povezan sa gubitkom kontrole i nezgodama sa prevrtanjem, što može dovesti do teške povrede ili smrtnog ishoda. Operater je odgovoran za bezbedno upravljanje na nagibu. Korišćenje mašine na bilo kom nagibu zahteva dodatnu pažnju. Pre korišćenja mašine na nagibu, operater mora:
 - Pročitajte s razumevanjem uputstva za nagibe u priručniku i na mašini.
 - Iskoristite indikator ugla da biste odredili približni ugao nagiba oblasti.
 - Nemojte nikada raditi na nagibima većim od 15 stepeni.
 - Procenite uslove tog dana na lokaciji da biste odredili da li je nagib bezbedan za korišćenje mašine. Tu procenu obavite koristeći zdrav razum i dobro rasuđivanje. Promene u terenu, poput vlage, mogu brzo da utiču na rad mašine na nagibu.
- Prepoznajte opasnosti pri dnu nagiba. Ne koristite mašinu blizu strmčina, jaraka, nasipa, vode ili drugih opasnih mesta. Mašina bi mogla iznenada da se prevrne ako točak sklizne preko ivice ili ako se ivica uruši. Održavajte bezbedno rastojanje (dvostruku širinu mašine) između mašine i bilo kakve opasnosti. Travu u ovim oblastima pokosite pomoću samohodne kosilice ili ručnog trimera.



Слика 16

g229111

1. Bezbedna zona – koristite kosilicu ovde na nagibima manjim od 15 stepeni
2. Opasna zona – koristite samohodnu kosilicu i/ili ručni trimmer na nagibima većim od 15 stepeni
3. Voda
4. W = širina mašine
5. Održavajte bezbedno rastojanje (dvostruku širinu mašine) između mašine i bilo kakve opasnosti.

- Izbegavajte pokretanje zaustavljanje ili okretanje mašine na nagibima. Izbegavajte nagle promene brzine ili pravca; skrećite polako i postepeno.
- Ni u kom slučaju ne koristite mašinu ako postoji problem sa prijanjanjem, upravljanjem ili stabilnošću. Imajte u vidu da korišćenje mašine na mokroj travi, poprečno po nagibima ili nizbrdo može dovesti do gubitka prijanjanja mašine. Gubitak prijanjanja pogonskih točkova može dovesti do klizanja i gubitka mogućnosti kočenja i upravljanja. Mašina može da sklizne čak i kada su pogonski točkovi zaustavljeni.
- Uklonite ili obeležite prepreke poput jaraka, rupa, brazdi, izbočina, kamenja ili drugih skrivenih opasnosti. Visoka trava može da sakriva prepreke. Neravan teren može da prevrne mašinu.
- Budite naročito pažljivi dok koristite dodatnu opremu ili priključke, kao što su sistemi za prikupljanje trave. Oni mogu da promene stabilnost mašine i dovedu do gubitka kontrole. Pridržavajte se uputstava za protivtegeve.
- Ako je moguće, kada radite na nagibima držite kućište spuštено do zemlje. Podizanje kućišta dok radite na nagibima može dovesti do toga da mašina postane nestabilna.

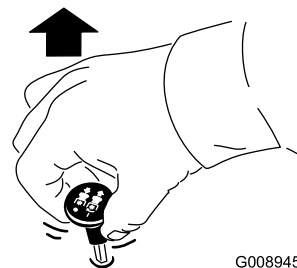
Bezbednost vuče

- Nemojte pričvršćivati opremu za vuču osim na mestu pričvršćivanja.
- Nemojte koristiti mašinu kao vučno vozilo osim ako nema montiranu kuku.
- Ne premašujte ograničenja težine za opremu za vuču i vuču na nagibima. Vučna težina ne sme biti veća od težine mašine i operatera.
- Nemojte nikada dozvoliti deci ni drugim osobama da budu u blizini opreme za vuču.
- Na nagibima, težina opreme za vuču može prouzrokovati gubitak vučne sile, povećan rizik od prevrtanja i gubitak kontrole. Smanjite vučnu težinu i usporite.
- Zaustavni put se može povećati usled težine vučenog tereta. Krećite se polako i omogućite dodatno rastojanje za zaustavljanje.
- Pravite široka skretanja kako biste držali priključak dalje od mašine.

Rukovanje prekidačem za kontrolu sečiva (PTO) kosilice

Prekidač za kontrolu sečiva (PTO) pokreće i zaustavlja sečiva kosilice i sve pogonjene priključke.

Aktiviranje prekidača za kontrolu sečiva (PTO)

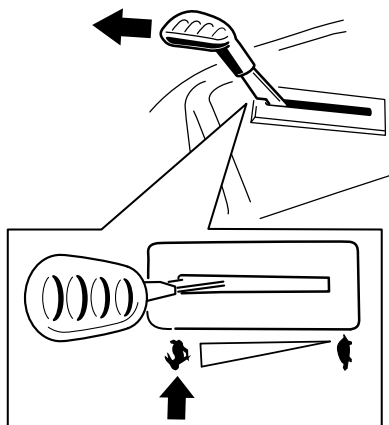


G008945

g008945

Слика 17

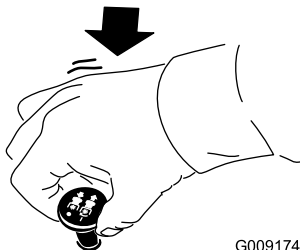
Напомена: Uvek aktivirajte sečiva sa gasom u položaju BRZO (Слика 18).



Слика 18

g295538

Deaktiviranje prekidača za kontrolu sečiva (PTO)



Слика 19

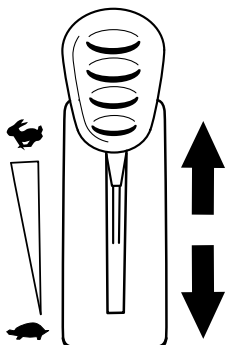
G009174

g009174

Upravljanje gasom

Komandu gasa možete pomerati između položaja BRZO i SPORO (Слика 20).

Uvek koristite položaj BRZO prilikom aktiviranja PTO.



Слика 20

g295539

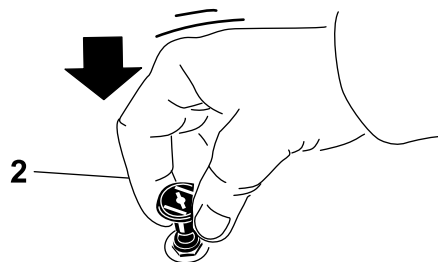
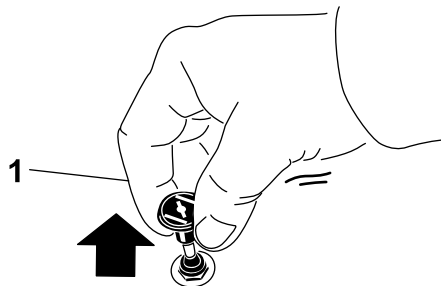
Upravljanje čokom

Koristite čok za pokretanje hladnog motora.

1. Povucite dugme za čok nagore da biste aktivirali čok pre korišćenja prekidača kontakta (Слика 21).

Напомена: Proverite da li ste do kraja aktivirali čok. Možda ćete morati da držite podignuto dugme kada koristite prekidač kontakta.

2. Gurnite čok nadole da biste deaktivirali čok nakon pokretanja motora (Слика 21).



Слика 21

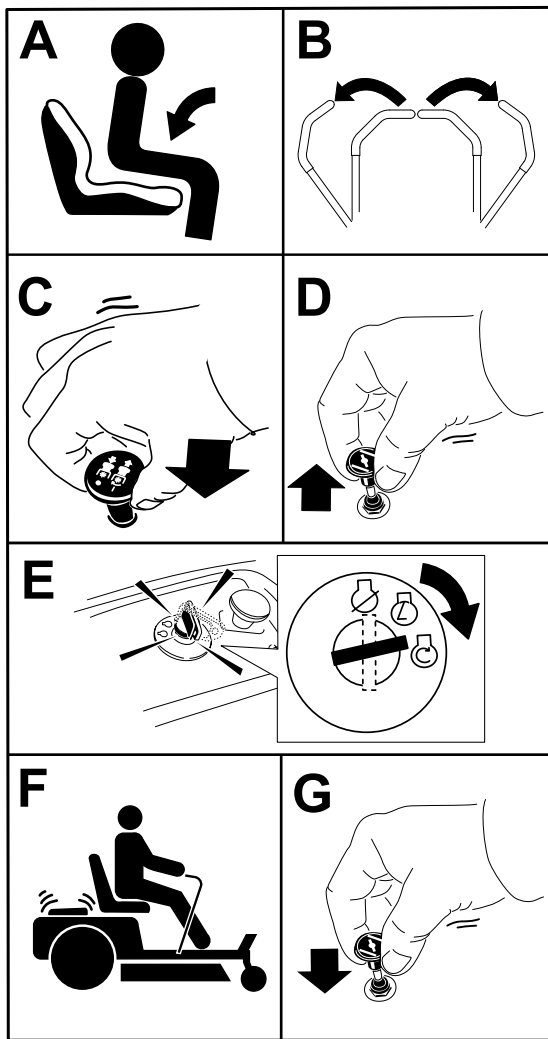
g295540

1. ON (uključen) položaj
2. OFF (isključen) položaj

Pokretanje motora

Напомена: Topao ili vruć motor možda neće zahtevati pokretanje čoka.

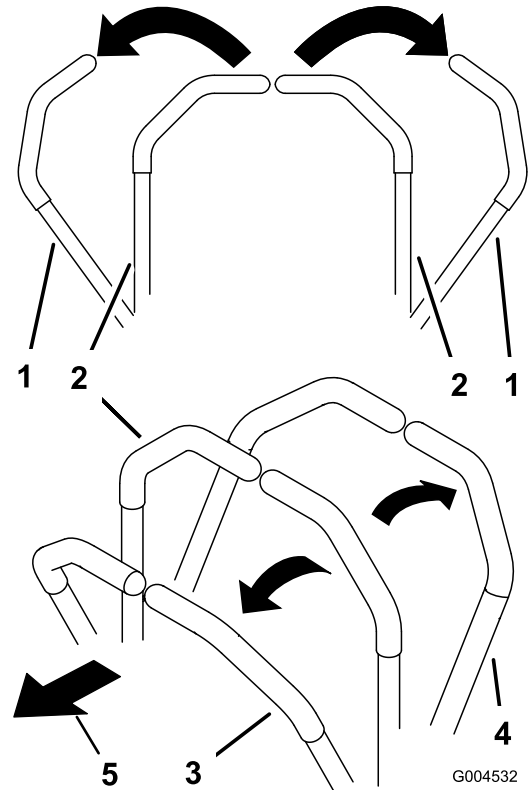
Важно: Nemojte uključivati starter duže od 5 sekundi odjednom. Uključivanje startera duže od 5 sekundi može oštetiti starter. Ako se motor ne pokreće, sačekajte 10 sekundi pre ponovnog pokretanja startera motora.



Слика 22

g295541

Korišćenje ručica za kontrolu kretanja



Слика 23

g004532

- | | |
|---|--------------------------|
| 1. Ručica za kontrolu kretanja – položaj PARKIRANJA | 4. Unazad |
| 2. Središnji, otključani položaj | 5. Prednja strana mašine |
| 3. Unapred | |

Isključivanje motora

1. Deaktivirajte sečiva pomeranjem prekidača za kontrolu sečiva u položaj OFF (Isključeno) (Слика 19).
2. Pomerite ručice za kontrolu kretanja prema spolja u položaj PARKIRANJA.
3. Pomerite komandu gasa u položaj BRZO.
4. Okrenite ključ u položaj OFF (Isključeno) i uklonite ključ.

▲ ПАЗЊА

Deca ili posmatrači se mogu povrediti ako pomeraju ili pokušaju da koriste mašinu bez nadzora.

Uvek uklonite ključ i aktivirajte parkirnu kočnicu kada ostavljate mašinu bez nadzora.

Vožnja mašine

Pogonski točkovi se okreću samostalno, pokreću ih hidraulični motori na svakoj osovini. Možete okrenuti jednu stranu unazad dok drugu okrećete unapred, što dovodi do rotiranja mašine umesto skretanja. To umnogome poboljšava manevrisanje mašinom, ali će vam možda trebati neko vreme da se prilagodite načinu na koji se kreće.

Komanda gasa reguliše brzinu motora mereno u o/min (broj obrtaja u minuti). Postavite komandu gasa u položaj BRZO za najbolje performanse. Uvek radite u položaju punog gasa kada kosite.

▲ УПОЗОРЕЊЕ

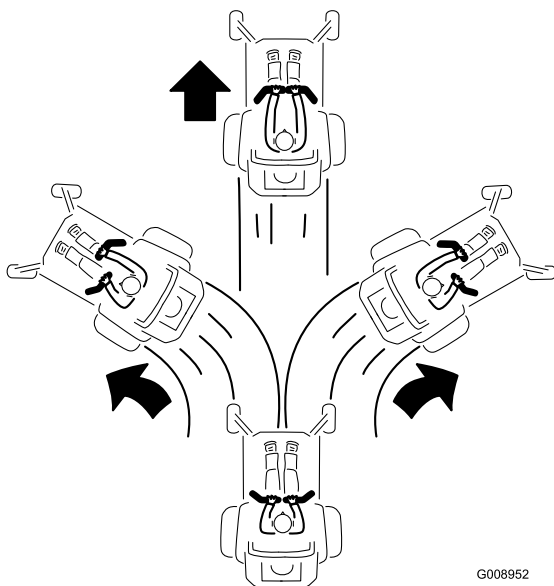
Mašina se može rotirati vrlo brzo. Možete da izgubite kontrolu nad mašinom i time dovesti do telesne povrede ili oštećenja mašine.

- Budite pažljivi prilikom skretanja.
- Usporite mašinu pre oštih skretanja.

Vožnja napred

Напомена: Uvek budite pažljivi pri vožnji unazad i okretanju.

1. Pomerite ručice u središnji, otključani položaj.
2. Za kretanje napred, polako gurnite ručice za kontrolu kretanja unapred (Слика 24).



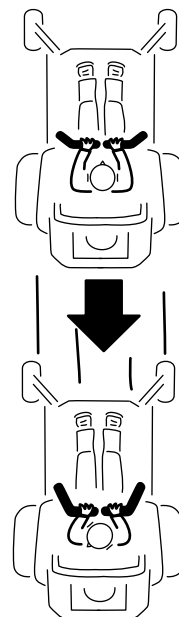
Слика 24

G008952

g008952

Vožnja unazad

1. Pomerite ručice u središnji, otključani položaj.
2. Za kretanje unazad, polako gurnite ručice za kontrolu kretanja unazad (Слика 25).



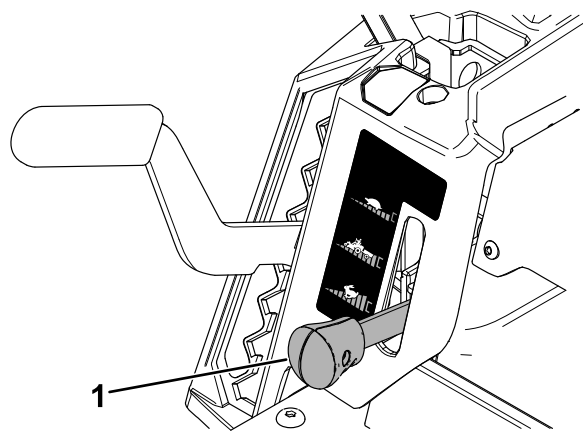
G008953

g008953

Слика 25

Korišćenje Smart Speed™ upravljačkog sistema

Smart Speed™ poluga upravljačkog sistema, koja se nalazi ispod položaja operatora (Слика 26), daje operateru izbor da vozi mašinu u 3 opsega brzine – trimovanje, vuča i košenje.



Слика 26

g293338

1. Smart-speed poluga

Da biste menjali brzine, uradite sledeće:

1. Pomerite ručice za kontrolu kretanja u neutralni položaj i prema spolja u položaj PARKIRANJA.
2. Deaktivirajte prekidač za kontrolu sečiva.
3. Podesite polugu u željeni položaj.

U nastavku su date samo preporuke za korišćenje. Podešavanja se razlikuju prema vrsti trave, sadržaju vlage i visini trave.

Predložene upotrebe:	Trimovanje	Vuča	Košenje
Parkiranje	X		
Teška, mokra trava	X		
Obuka	X		
Trimovanje trave	X		
Skupljanje		X	
Malčiranje		X	
Priključci za vuču		X	
Normalno košenje			X
Pomeranje mašine			X

Trimovanje

Ovo je najmanja brzina. Predložene upotrebe za ovu brzinu su sledeće:

- Parkiranje
- Uslovi za košenje teške, mokre trave
- Obuka
- Trimovanje trave

Vuča

Ovo je srednja brzina. Predložene upotrebe za ovu brzinu su sledeće:

- Skupljanje
- Malčiranje
- Priključci za vuču

Košenje

Ovo je najveća brzina. Predložene upotrebe za ovu brzinu su sledeće:

- Normalno košenje
- Pomeranje mašine

Korišćenje pražnjenja sa strane

Kosilica ima preklopni usmerivač za travu koji rasipa pokošenu travu u stranu i nadole prema travnjaku.

⚠ ОПАСНОСТ

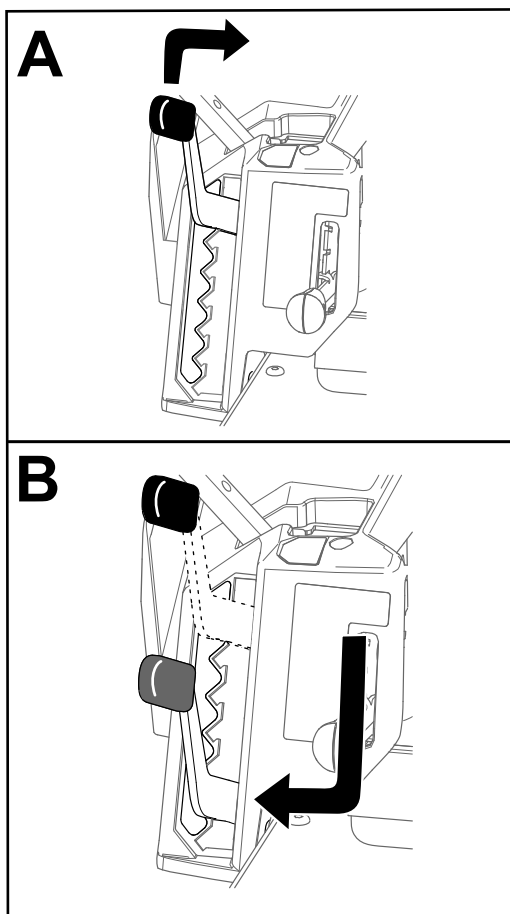
Bez montiranog usmerivača za travu, poklopca odvoda ili čitavog sklopa sakupljača za travu, vi i druge osobe ste izloženi dodiru sa sečivom i bačenim otpacima. Kontakt sa rotirajućim sečivom/sečivima kosilice i bačenim otpacima će dovesti do povrede ili smrtnog ishoda.

- Nikada ne uklanjajte usmerivač za travu sa kućišta kosilice, jer usmerivač za travu usmerava materijal nadole prema travnjaku. Ako se usmerivač za travu ikada ošteti, odmah ga zamenite.
- Nikada nemojte stavljati šake ili stopala ispod kućišta kosilice.
- Nemojte nikada pokušavati da očistite prostor za pražnjenje ili sečiva kosilice ako pre toga niste prebacili prekidač za kontrolu sečiva (PTO) u položaj OFF (Isključeno), okrenuli prekidač kontakta u položaj OFF (Isključeno) i uklonili ključ iz prekidača kontakta.
- Proverite da li je usmerivač za travu u spušenom položaju.

Podešavanje visine košenja

Напомена: Transportni položaj je najviši položaj visine košenja ili visina košenja na 115 mm, kao što je prikazano na [Слика 27](#).

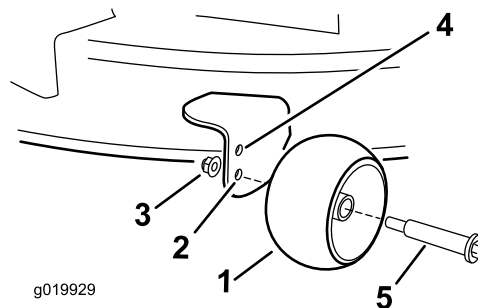
Visina košenja se kontroliše pomoću poluge koja se nalazi desno od položaja operatera ([Слика 27](#)).



Слика 27

g296586

- Gornji otvor – koristite ovaj položaj sa kućištem kosilice na 63 mm i ispod položaja za podešavanje visine košenja (Слика 28).
- Donji otvor – koristite ovaj položaj sa kućištem kosilice na 76 mm i iznad položaja za podešavanje visine košenja (Слика 28).



Слика 28

- | | |
|---|--|
| 1. Valjak protiv struganja | 4. Gornji otvor – kućište kosilice na 63 mm i ispod položaja za podešavanje visine košenja |
| 2. Donji otvor – kućište kosilice na 76 mm i iznad položaja za podešavanje visine košenja | 5. Zavrtnaj |
| 3. Navrtka sa prirubnicom | |

Podešavanje valjaka protiv struganja

Mašine sa kućištima kosilice od 107 cm

Svaki put kada promenite visinu košenja, podesite visinu valjaka protiv struganja.

Напомена: Podesite valjke protiv struganja tako da valjci ne dodiruju zemlju u normalnim, ravnim područjima košenja.

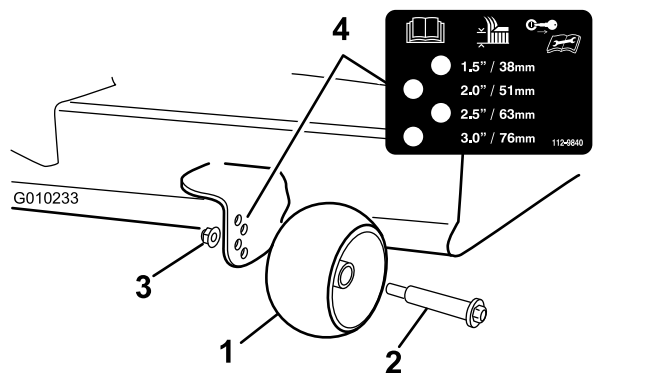
1. Parkirajte mašinu na ravnoj površini, deaktivirajte prekidač za kontrolu sečiva i pomerite ručice za kontrolu kretanja prema spolja u položaj PARKIRANJA.
2. Pre nego što napustite položaj operatera, isključite motor, uklonite ključ i sačekajte da se svi pokretni delovi zaustave.
3. Podesite valjke protiv struganja na jedan od sledećih položaja:

Mašine sa kućištima kosilice od 127 cm

Svaki put kada promenite visinu košenja, podesite visinu valjaka protiv struganja.

Напомена: Podesite valjke protiv struganja tako da valjci ne dodiruju zemlju u normalnim, ravnim područjima košenja.

1. Parkirajte mašinu na ravnoj površini, deaktivirajte prekidač za kontrolu sečiva i pomerite ručice za kontrolu kretanja prema spolja u položaj PARKIRANJA.
2. Pre nego što napustite položaj operatera, isključite motor, uklonite ključ i sačekajte da se svi pokretni delovi zaustave.
3. Podesite valjke protiv struganja (Слика 29) tako da odgovaraju najbližem položaju za podešavanje visine košenja.



Слика 29

g010233

- | | |
|----------------------------|---------------------------|
| 1. Valjak protiv struganja | 3. Navrtka sa prirubnicom |
| 2. Zavrtanj | 4. Razmak otvora |

Оперативне напомене

Korišćenje postavke brzog gasa

Za najbolje košenje i maksimalnu cirkulaciju vazduha, motor pokrećite u položaju BRZO. Vazduh je potreban za temeljno sečenje pokošene trave, zato ne postavljajte visinu košenja toliko nisko da u potpunosti okružite kosilicu nepokošenom travom. Uvek pokušajte da jedna strana kosilice bude slobodna od nepokošene trave, što omogućava uvlačenje vazduha u kućište kosilice.

Prvo košenje travnjaka

Kosite travu na malo veću visinu od uobičajene kako biste se uverili da visina košenja kućišta kosilice ne struže neravno tlo. Ipak, uglavnom je visina košenja koja je ranije korišćena ona koju je najbolje koristiti. Prilikom košenja trave više od 15 cm, možda je bolje da dvaput pokosite travnjak kako biste postigli prihvatljiviji kvalitet košenja.

Odsecanje trećine vlati trave

Najbolje je pokositi samo oko trećine vlati trave. Ne preporučuje se da skraćujete travu više od toga, osim ako je proređena ili ako je kasna jesen kada trava sporije raste.

Naizmenično menjanje smera košenja

Naizmenično menjajte smer košenja da bi trava stajala uspravno. To pomaže i u rasipanju pokošene trave, što poboljšava razlaganje i đubrenje.

Košenje u odgovarajućim intervalima

Trava raste različitom brzinom u različita doba godine. Da biste održali istu visinu košenja, češće kosite u rano proleće. Kako se brzina rasta trave usporava sredinom leta, kosite ređe. Ako niste u mogućnosti da kosite duži vremenski period, najpre pokosite na većoj visini košenja, a zatim za 2 dana pokosite na nižoj postavci visine.

Korišćenje manje brzine košenja

Da biste poboljšali kvalitet košenja, u određenim uslovima koristite manju brzinu kretanja.

Izbegavanje preniskog košenja

Kada kosite neravan travnjak, podignite visinu košenja da biste izbegli struganje travnjaka.

Zaustavljanje mašine

Ako morate da prekinete kretanje mašine unapred tokom košenja, na vaš travnjak može pasti grumen pokošene trave. Da biste to izbegli, pređite na prethodno pokošenu površinu sa aktiviranim sečivima ili možete da deaktivirate kućište kosilice dok se krećete unapred.

Održavanje čistoće kućišta kosilice sa donje strane

Nakon svake upotrebe očistite ostatke pokošene trave i prljavštinu sa donje strane kućišta kosilice. Ako se unutar kućišta kosilice nakupi trava i prljavština, kvalitet košenja će na kraju postati nezadovoljavajući.

Održavanje sečiva

Sečivo održavajte oštrim tokom sezone košenja, jer oštro sečivo kosi pravilno, bez kidanja ili komadanja vlati trave. Kidanje i komadanje dovodi do toga da trava postane smeđa na ivicama, što usporava rast i povećava mogućnost razvoja bolesti. Nakon svake upotrebe proverite oštrinu sečiva kosilice, kao i ima li znaka istrošenosti ili oštećenja. Isturpijajte sve zareze i naoštrite sečiva po potrebi. Ako je sečivo oštećeno ili pohabano, odmah ga zamenite originalnim Toro zamenskim sečivom.

Након рада

Bezbednost nakon korišćenja

Opšta bezbednost

- Parkirajte mašinu na ravnoj površini, deaktivirajte pogone, aktivirajte parkirnu kočnicu, zaustavite motor, uklonite ključ ili skinite kabl svećice. Pre podešavanja, čišćenja, popravke ili odlaganja mašine, sačekajte da se svi pokreti zaustave i sačekajte da se ohladi. Nemojte nikada dozvoliti neobučenom osoblju da servisira mašinu.
- Očistite mašinu kao što je navedeno u odeljku „Održavanje“. Održavajte motor i prostor oko motora čistim i bez nagomilane trave, lišća, viška masnoće ili ulja i ostalih otpadaka koji mogu da se nakupe na tim mestima. Ovi materijali mogu da postanu zapaljivi i može doći do požara.
- Često proveravajte da li postoje pohabane ili dotrajale komponente koje mogu da predstavljaju opasnost. Zategnite labave zavrtnje.

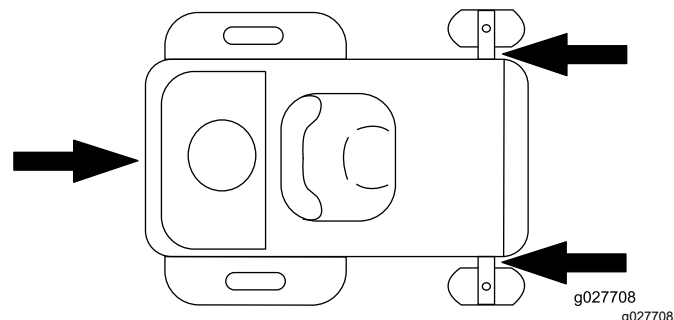
Transportovanje

Transportovanje mašine

Za transportovanje mašine koristite prikolicu ili kamion predviđene za teške primene. Proverite da li prikolica ili kamion poseduju svu neophodnu svetlosnu signalizaciju i oznake u skladu sa zakonom. Detaljno pročitajte sva bezbednosna uputstva. Poznavanje ovih informacija može pomoći u izbegavanju povrede kod vas, vaše porodice, kućnih ljubimaca ili posmatrača.

Za transportovanje mašine:

- Zaključajte kočnicu i blokirajte točkove.
- Dobro pričvrstite mašinu za prikolicu ili kamion pomoću traka, lanaca, sajli ili užadi. Koristite samo predviđene lokacije za pričvršćivanje na kosilici, kao što je prikazano na [Слика 30](#). Koristite ove lokacije čak i pri transportu kosilice sa prikačenom dodatnom opremom. Korišćenje lokacija koje nisu predviđene može dovesti do oštećenja kosilice i/ili priključka.



Слика 30

- Причврстите прикolicу за вучно возило безбедносним ланцима.

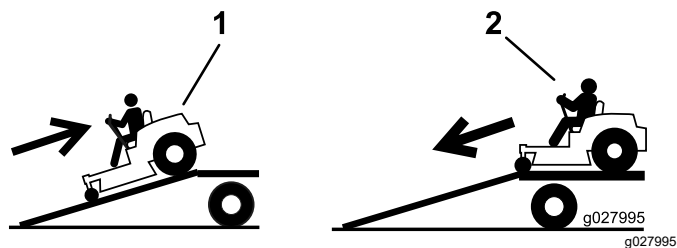
▲ УПОЗОРЕЊЕ

Vožnja ulicom ili putem bez migavaca, svetala, reflektivnih oznaka ili simbola za sporohodno vozilo je opasna i može da izazove nezgode sa telesnim povredama.

Nemojte voziti mašinu javnim ulicama ili putevima.

Utovar mašine

Budite naročito pažljivi prilikom utovara ili istovara mašina sa ili na prikolicu ili kamion. Za ovaj postupak koristite rampu pune širine koja je šira od mašine. Vozite unazad uz rampe, a unapred niz rampe ([Слика 31](#)).



Слика 31

1. Vozite unazad uz rampe
2. Vozite unapred niz rampe

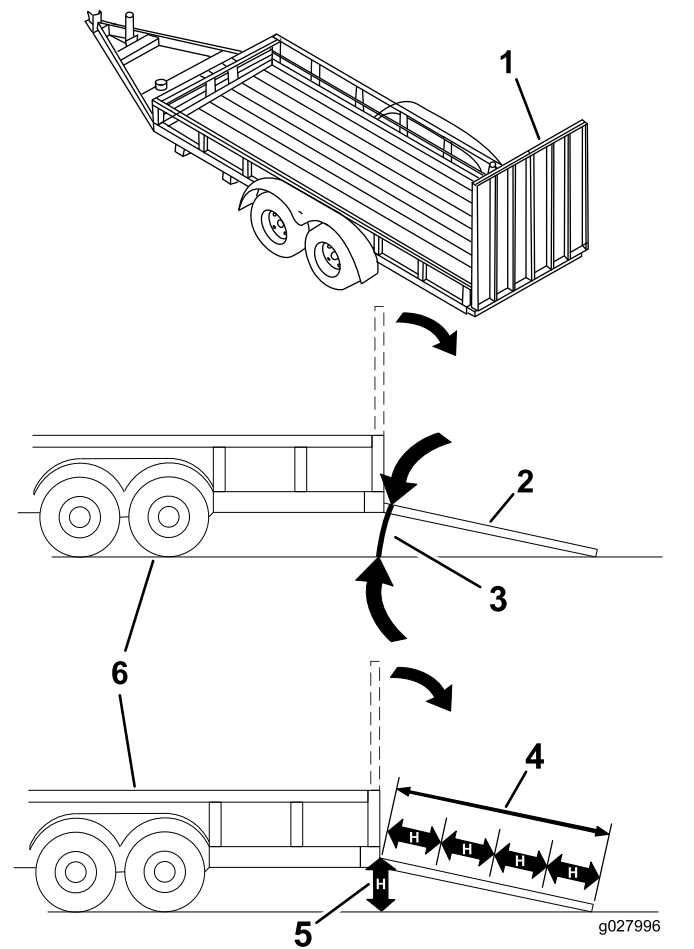
Важно: Nemojte koristiti uske pojedinačne rampe za svaku stranu mašine.

Uverite se da je rampa dovoljno dugačka, tako da ugao između rampe i tla nije veći od 15 stepeni ([Слика 31](#)). Na ravnoj površini to zahteva da rampa bude barem četiri (4) puta duža od visine poda prikolice ili kamiona od zemlje. Strmiji ugao može dovesti do toga da se komponente kosilice zakače dok jedinica prelazi sa rampe na prikolicu ili kamion. Strmiji uglovi takođe mogu dovesti do prevrtanja mašine ili gubitka kontrole. U slučaju utovara na ili u blizini nagiba, postavite prikolicu ili kamion tako da bude na donjoj strani nagiba i da se rampa pruža uz nagib. To će smanjiti ugao rampe.

▲ УПОЗОРЕЊЕ

Utovar mašine na prikolicu ili kamion povećava mogućnost prevrtanja i može dovesti do teške povrede ili smrtnog ishoda.

- Budite naročito pažljivi prilikom upravljanja mašinom na rampi.
- Koristite samo rampu pune širine; nemojte koristiti pojedinačne rampe za svaku stranu mašine.
- Ne premašujte ugao od 15 stepeni između rampe i tla ili između rampe i prikolice ili kamiona.
- Postarajte se da dužina rampe bude barem četiri (4) puta duža od visine poda prikolice ili kamiona od zemlje. To će obezbediti da ugao rampe ne prekorači 15 stepeni na ravnom tlu.
- Vozite unazad uz rampe, a unapred niz rampe.
- Kada vozite mašinu po rampi izbegavajte naglo ubrzavanje ili usporavanje, jer to može dovesti do gubitka kontrole ili prevrtanja.



Слика 32

1. Rampa pune širine u uskladištenom položaju
2. Bočni prikaz rampe pune širine u položaju za utovar
3. Ne veći od 15 stepeni
4. Rampa je bar četiri (4) puta duža od visine poda prikolice ili kamiona od zemlje
5. H= visina poda prikolice ili kamiona od zemlje
6. Prikolica

Guranje mašine rukom

ВАЖНО: Uvek gurajte mašinu rukom. Nemojte vući mašinu jer je vučom može oštetiti.

Ova mašina ima mehanizam električne kočnice, a za guranje mašine ključ mora biti u položaju za RAD. Akumulator mora biti napunjen i funkcionalan da bi se deaktivirala električna kočnica.

Guranje mašine

1. Parkirajte mašinu na ravnoj površini, deaktivirajte prekidač za kontrolu sečiva i pomerite ručice za kontrolu kretanja prema spolja u položaj PARKIRANJA.

2. Pre nego što napustite položaj operatera, isključite motor, uklonite ključ i sačekajte da se svi pokretni delovi zaustave.
3. Locirajte ručice za premošćavanje na okviru sa obe strane motora.
4. Pomerite ručice za premošćavanje unapred kroz ključaonicu i nadole kako biste ih zaključali na mestu (Слика 33).

Напомена: Uradite to za svaku ručicu.

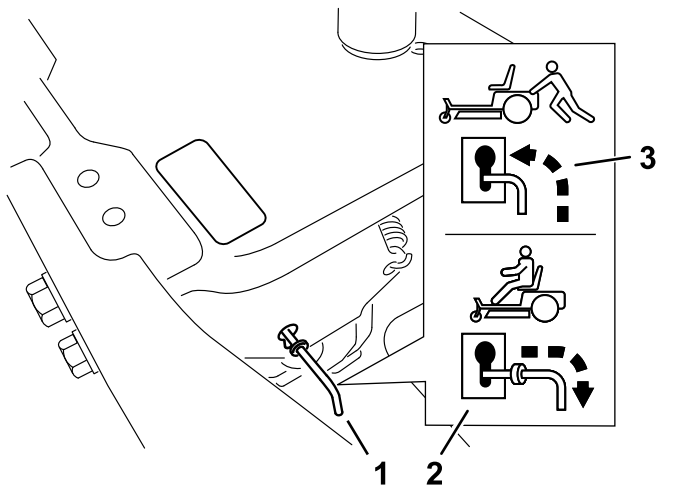
▲ УПОЗОРЕЊЕ

Kontakt sa vrućim površinama može da izazove telesnu povredu.

Držite šake, stopala, lice, odeću i druge delove tela podalje od motora, izduvnog lonca i drugih vrućih površina.

5. Okrenite ključ tako da uključite prekidač za paljenje i deaktivirajte parkirnu kočnicu pomeranjem jedne ručice za kontrolu kretanja iz položaja PARKIRANJA.

Напомена: Nemojte pokretati mašinu.



Слика 33

g295542

- | | |
|--|-------------------------------------|
| 1. Lokacije ručice za premošćavanje | 3. Položaj ručice za guranje mašine |
| 2. Položaj ručice za upravljanje mašinom | |

6. Kada završite, proverite da li je ključ vraćen u položaj za ZAUSTAVLJANJE kako biste izbegli pražnjenje akumulatora.

Korišćenje mašine

Pomerite ručice za premošćavanje unazad kroz ključaonicu i nadole kako biste ih zaključali na mestu, kao što je prikazano na Слика 33.

Напомена: Uradite to za svaku ručicu.

Одржавање

Напомена: Utvrdite levu i desnu stranu mašine iz uobičajenog položaja operatera.

Препоручени распоред(и) одржавања

Интервал сервисног одржавања	Поступак одржавања
Након првих 5 сати	<ul style="list-style-type: none">• Zamenite motorno ulje i filter.
Пре сваке употребе или свакодневно	<ul style="list-style-type: none">• Proverite sistem bezbednosne blokade.• Proverite ima li prljavih, nepričvršćenih ili oštećenih delova u čistaču vazduha.• Proverite nivo motornog ulja.• Očistite mrežicu ulaza za vazduh.• Pregledajte sečiva.• Pregledajte usmerivač za travu u potrazi za oštećenjem.
Након сваке употребе	<ul style="list-style-type: none">• Očistite kućište kosilice.
Сваких 25 сати	<ul style="list-style-type: none">• Podmažite ležajeve točkova.• Očistite penasti element čistača vazduha (češće u prašnjavim, prljavim uslovima).• Proverite pritisak u pneumaticima.• Proverite da li su kaiševi pohabani ili napukli.
Na svakih 100 radnih sati ili godišnje, koji se uslov pre ispuni	<ul style="list-style-type: none">• Zamenite penasti element čistača vazduha (češće u prašnjavim, prljavim uslovima).• Zamenite papirni element čistača vazduha (češće u prljavim ili prašnjavim uslovima).• Zamenite motorno ulje i filter (češće u prljavim i prašnjavim uslovima).• Proverite svećicu(e).• Proverite linijski filter za gorivo.
Сваких 200 сати	<ul style="list-style-type: none">• Zamenite svećicu(e).• Zamenite linijski filter za gorivo.
Сваких 300 сати	<ul style="list-style-type: none">• Proverite i podesite zazor ventila. Obratite se ovlašćenom serviseru.
Пре складиштења	<ul style="list-style-type: none">• Napunite akumulator i odvojite kablove akumulatora.• Sve prethodno navedene postupke održavanja obavite pre skladištenja.• Ofarbajte sve površine sa oštećenom bojom.

▲ ПАЖЊА

Ako ostavite ključ u prekidaču, neko bi mogao slučajno da pokrene motor i da ozbiljno povredi vas ili nekog od posmatrača.

Pre bilo kakvog održavanja, isključite motor i uklonite ključ iz prekidača.

Bezbednost pri održavanju

▲ УПОЗОРЕЊЕ

Dok se vrši održavanje ili podešavanja, neko bi mogao da pokrene motor. Slučajno pokretanje motora bi moglo da nanese teške povrede vama ili drugim posmatračima.

Pre nego što vršite bilo kakvo održavanje, uklonite ključ iz prekidača za paljenje, aktivirajte parkirnu kočnicu i skinite kabl(ove) sa svećice(a). Takođe gurnite kablove na stranu da ne bi slučajno došli u kontakt sa svećicama.

⚠ УПОЗОРЕЊЕ

Motor može postati veoma vreo. Dodirivanje vrelog motora može da izazove teške opekotine.

Sačekajte da se motor potpuno ohladi pre servisiranja ili popravki u predelu motora.

- Parkirajte mašinu na ravnoj površini, deaktivirajte pogone, aktivirajte parkirnu kočnicu, zaustavite motor, uklonite ključ ili skinite kabl svećice. Pre podešavanja, čišćenja ili popravke mašine, sačekajte da se svi pokreti zaustave i sačekajte da se ohladi. Nemojte nikada dozvoliti neobučenom osoblju da servisira mašinu.
- Pre vršenja bilo kakvih popravki, odvojite akumulator ili uklonite kabl svećice. Prvo odvojite negativni terminal, pa zatim pozitivni. Prvo ponovo povežite pozitivan terminal, a na kraju negativan.
- Održavajte mašinu, štitnike, zaštitne elemente i sigurnosne uređaje na mestu i u bezbednom radnom stanju. Često proveravajte da li postoje pohabane ili dotrajale komponente i zamenite ih po potrebi delovima koje je preporučio proizvođač.

⚠ УПОЗОРЕЊЕ

Uklanjanje ili menjanje originalne opreme, delova i/ili dodatne opreme može da izmeni garanciju, mogućnost upravljanja i bezbednost mašine. Neovlašćeno menjanje originalne opreme ili korišćenje delova koji nisu originalni Toro delovi može dovesti do teške povrede ili smrtnog ishoda. Neovlašćene izmene na mašini, motoru, sistemu za gorivo ili ventilaciju, može da naruši važeće bezbednosne standarde kao što su: ANSI, OSHA i NFPA i/ili državne propise kao što su EPA i CARB.

- Budite pažljivi prilikom provere sečiva. Sečiva umotajte ili nosite rukavice i budite pažljivi kada ih servirate. Oštećena sečiva zamenite. Nemojte ih nikada ispravljati ni variti.
- Koristite podupirače za podupiranje mašine i/ili komponenti kada je to potrebno.

⚠ ПАЖЊА

Podizanje mašine radi servisiranja ili održavanja uz isključivo oslanjanje na mehaničke ili hidraulične dizalice može biti opasno. Mehaničke ili hidraulične dizalice mogu biti neadekvatna potpora ili mogu da otkazu i dozvole pad mašine, što može dovesti do povrede.

Ne oslanjajte se samo na hidraulične ili mehaničke dizalice za podupiranje. Koristite adekvatne podupirače ili sličnu potporu.

- Pažljivo oslobodite pritisak iz komponenti sa uskladištenom energijom.
- Držite šake i stopala podalje od pokretni delova. Ako je moguće, nemojte vršiti podešavanja dok motor radi. Ako postupak održavanja ili podešavanja zahteva da motor radi i da se komponente pomeraju, budite naročito pažljivi.

⚠ УПОЗОРЕЊЕ

Kontakt sa pokretnim delovima ili vrućim površinama može dovesti do telesne povrede.

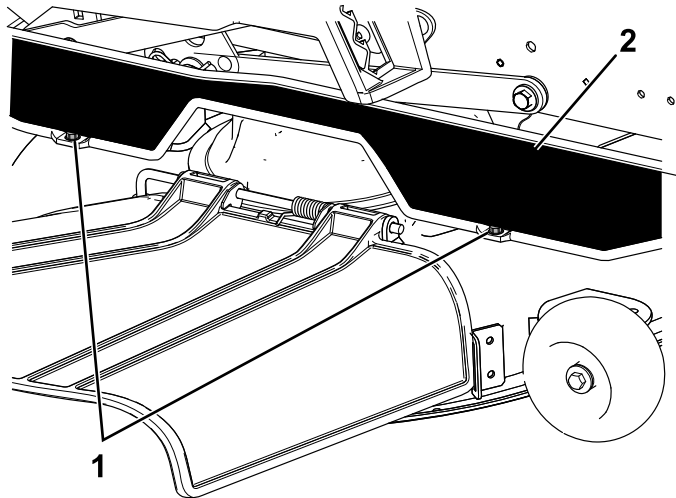
Držite prste, šake i odeću dalje od rotirajućih komponenti i vrelih površina.

- Često proveravajte sve zavrtnje kako bi bili dobro pritegnuti.

Поступци предодржавања

Отпуштање pregrade kosilice

Отпустите 2 donja zavrtnja pregrade kako biste pristupili vrhu kućišta kosilice (Слика 34).



Слика 34

g295619

1. Donji zavrtnj

2. Pregrada

Напомена: Uvek zategnite zavrtnje za povezivanje pregrade nakon održavanja.

Подмазивање

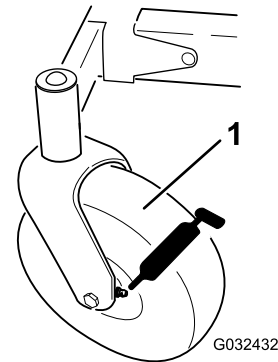
Podmazivanje ležajeva

Интервал сервиса: Сваких 25 сати—Podmažite ležajeve točkova.

Тип maziva: litijumova mast br. 2

1. Parkirajte mašinu na ravnoj površini, deaktivirajte prekidač za kontrolu sečiva i pomerite ručice za kontrolu kretanja prema spolja u položaj PARKIRANJA.
2. Pre nego što napustite položaj operatera, isključite motor, uklonite ključ i sačekajte da se svi pokretni delovi zaustave.
3. Mazalice obrišite (Слика 35) krpom.

Напомена: Sastružite boju sa prednje strane mazalice(a).



Слика 35

g032432

1. Prednji pneumatik točka

4. Priključite pištolj za podmazivanje na svaku mazalicu (Слика 35).
5. Upumpavajte mazivo u mazalice dok mazivo ne počne da curi iz ležajeva.
6. Obrišite višak maziva.

Одржавање мотора

Bezbednost motora

- Ugasite motor pre nego što proverite ulje ili dolijete ulje u kućište radilice.
- Držite šake, stopala, lice, odeću i druge delove tela podalje od izduvnog lonca i drugih vrelih površina.

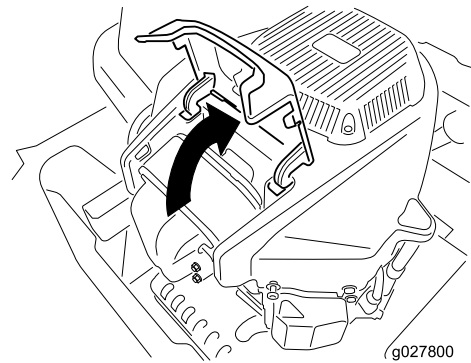
Servisiranje čistača vazduha

Интервал сервиса: Пре сваке употребе или свакодневно

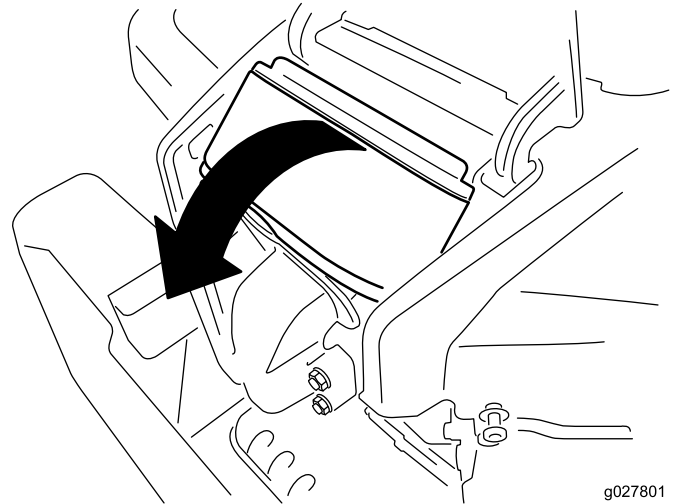
Напомена: Servisirajte čistač vazduha češće (svakih nekoliko sati) ako su uslovi rada izrazito prašnjavi ili peskoviti.

Uklanjanje penastih i papirnih elemenata

1. Parkirajte mašinu na ravnoj površini, deaktivirajte prekidač za kontrolu sečiva i pomerite ručice za kontrolu kretanja prema spolja u položaj PARKIRANJA.
2. Pre nego što napustite položaj operatera, isključite motor, uklonite ključ i sačekajte da se svi pokretni delovi zaustave.
3. Očistite oko poklopca čistača vazduha kako biste sprečili da prljavština uđe u motor i izazove oštećenje.
4. Podignite poklopac i zarotirajte sklop čistača vazduha iz motora (Слика 36).

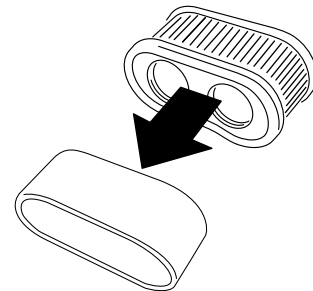


g027800



Слика 36

5. Odvojite penaste i papirne elemente (Слика 37).



g027802

Слика 37

Servisiranje penastog elementa čistača vazduha

Интервал сервиса: Сваких 25 сати/Месечно (шта прво наступи)—Очистите пенasti element čistača vazduha (češće u prašnjavim, prljavim uslovima).

Na svakih 100 radnih sati ili godišnje, koji se uslov pre ispuni—Zamenite penasti element čistača vazduha (češće u prašnjavim, prljavim uslovima).

1. Penasti element operite u tečnom sapunu i toploj vodi. Kada je element čist, temeljno ga isperite.
2. Element osušite ceđenjem u čistu krpu.

Важно: Zamenite penasti element ako je pokidan ili istrošen.

Servisiranje papirnog elementa čistača vazduha

Интервал сервиса: Na svakih 100 radnih sati ili godišnje, koji se uslov pre ispuni—Zamenite papirni element čistača vazduha (češće u prljavim ili prašnjavim uslovima).

1. Očistite papirni element laganim kuckanjem da uklonite prašinu.

Напомена: Ако је јако прљав, zamenite papirni element novim.

2. Pregledajte element na znakove kidanja, masnog filma ili oštećenja gumene zaptivke.
3. Zamenite papirni element ako je oštećen.

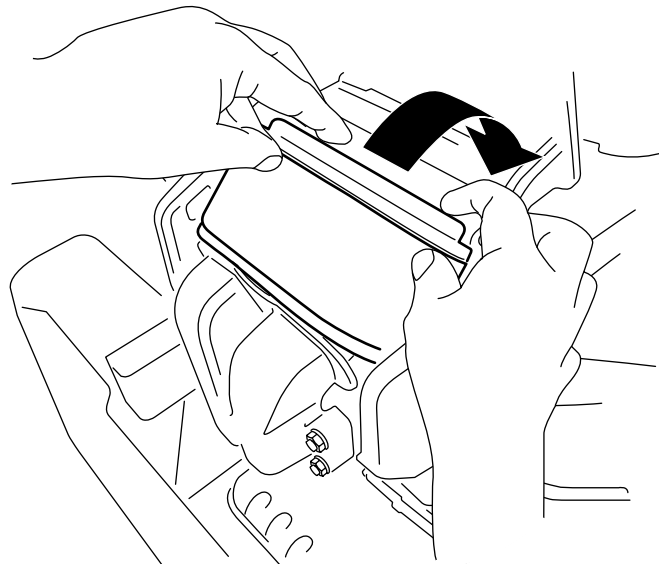
Важно: Nemojte čistiti papirni filter.

Montaža čistača vazduha

1. Postavite penasti element preko papirnog elementa.

Напомена: Vodite računa da ne oštetite elemente.

2. Poravnajte otvore filtera sa portovima razvodnika.
3. Rotirajte filter dole u komoru i potpuno ga oslonite uz razvodnik (Слика 38).



Слика 38

g228022

4. Zatvorite poklopac.

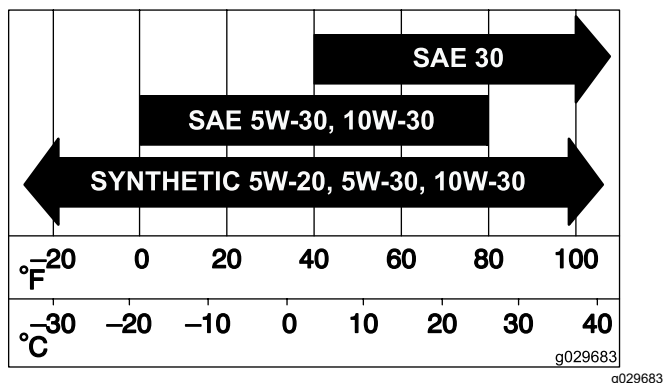
Servisiranje motornog ulja

Specifikacije motornog ulja

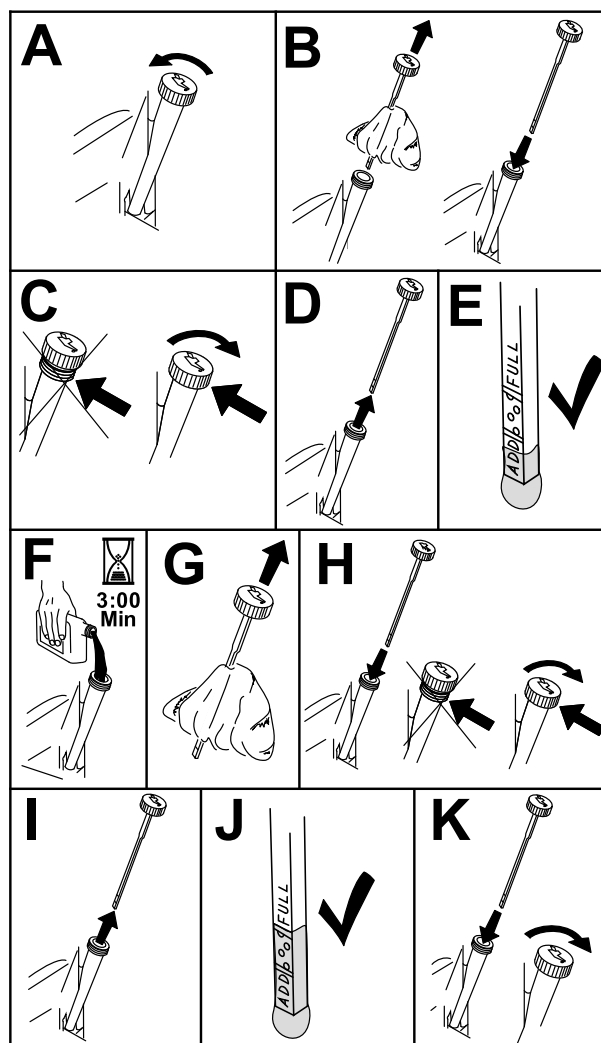
Tip ulja: deterđentno ulje (API servis SF, SG, SH, SJ ili SL)

Kapacitet kućišta motora: 2,4 l sa filterom za ulje

Viskoznost: pogledajte donju tabelu.



Слика 39



Слика 40

Provera nivoa motornog ulja

Интервал сервиса: Пре сваке употребе или свакодневно

Напомена: Proverite ulje kada je motor hladan.

Важно: Ако sipate previše или premalo ulja u kućište radilice motora i pokrenete motor, time možete oštetiti motor.

1. Parkirajte mašinu na ravnoj površini, deaktivirajte prekidač za kontrolu sečiva i pomerite ručice za kontrolu kretanja prema spolja u položaj PARKIRANJA.
2. Pre nego što napustite položaj operatera, isključite motor, uklonite ključ i sačekajte da se svi pokretni delovi zaustave.

Напомена: Uverite se da je motor hladan tako da ima vremena da ulje iscuri u karter.

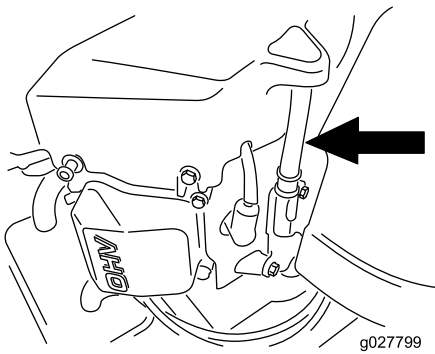
3. Da biste sačuvali motor od prljavštine, pokošene trave itd., očistite područje oko poklopca za ulje i šipke za merenje ulja pre nego što je izvučete (Слика 40).

Zamena motornog ulja i filtera za ulje

Интервал сервиса: Након првих 5 сати/Након првог месеца (шта прво наступи)—Zamenite motorno ulje i filter.

Na svakih 100 radnih sati ili godišnje, koji se uslov pre ispuni—Zamenite motorno ulje i filter (češće u prljavim i prašnjavim uslovima).

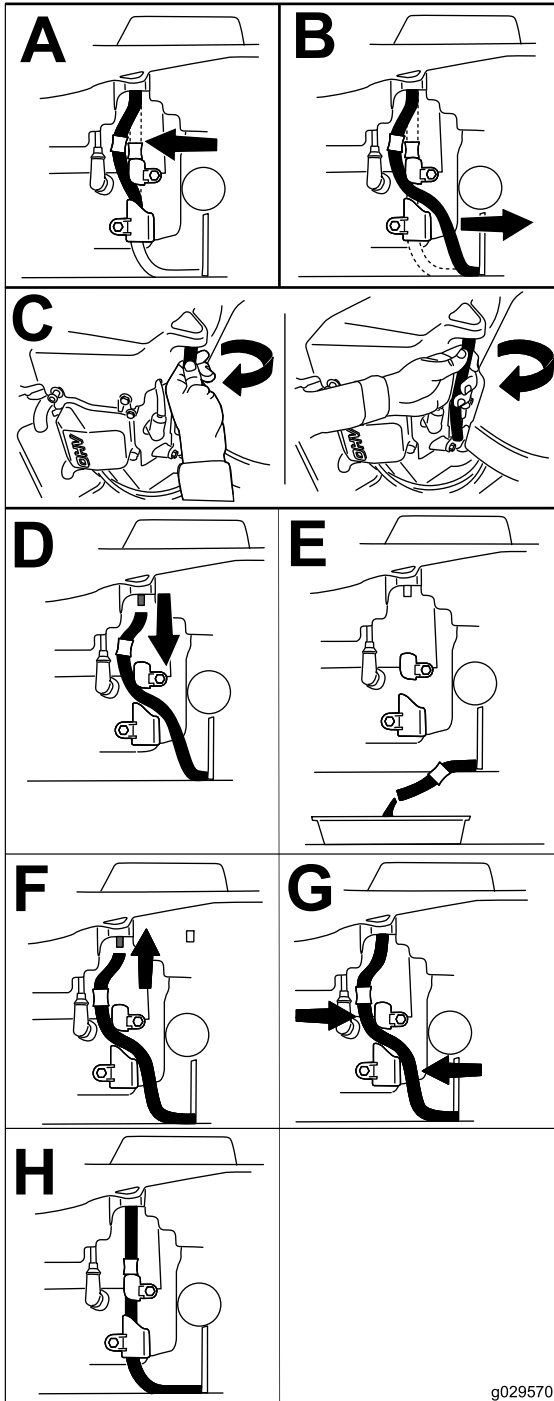
1. Parkirajte mašinu na ravnoj površini da biste bili sigurni da je ulje potpuno ispušteno.
2. Parkirajte mašinu na ravnoj površini, deaktivirajte prekidač za kontrolu sečiva i pomerite ručice za kontrolu kretanja prema spolja u položaj PARKIRANJA.
3. Pre nego što napustite položaj operatera, isključite motor, uklonite ključ i sačekajte da se svi pokretni delovi zaustave.
4. Ispustite ulje iz motora (Слика 41).



g027799

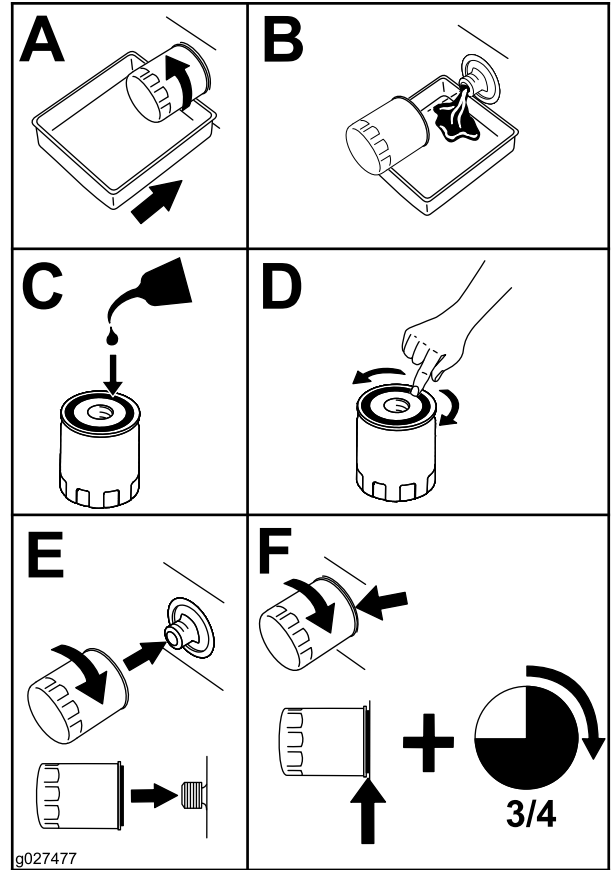
5. Zamenite filter za motorno ulje (Слика 42).

Напомена: Proverite da li zaptivka filtera za ulje dodiruje motor, a zatim okrenite filter za dodatnih $\frac{3}{4}$ okreta.



Слика 41

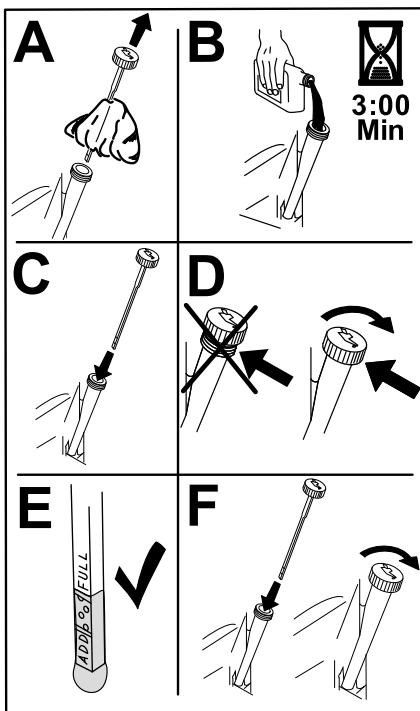
g029570



g027477

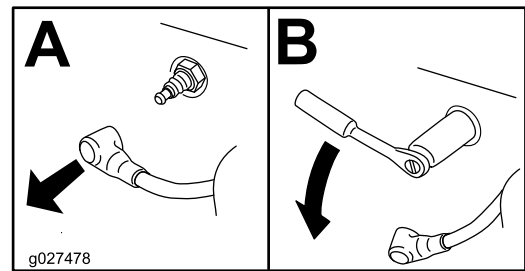
Слика 42

6. Polako sipajte oko 80% specificovanog ulja u cev za punjenje i polako dodajte dodatno ulje dok ne dođe do oznake Pun (Слика 43).



Слика 43

g235264



Слика 44

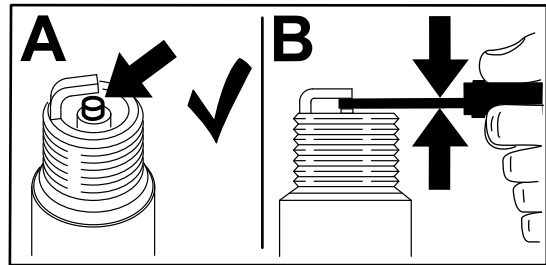
g027478

Провера свеће

Важно: Немојте чистити свећу(е). Увек замените свећу(е) ако има црни премаз, истрошене електроде, улјни филм или пукотине.

Ако видите светлосиво или сиву боју на изолатору, мотор ради правилно. Црни премаз на изолатору обично значи да је чистач ваздуха прљав.

Подесите размак на 0,75 mm.



Слика 45

g206628

7. Iskorišćeno ulje odložite u centar za reciklažu.

Сервисирање свеће

Интервал сервиса: На сваким 100 радних сати или годишње, који се услов пре испуни—Проверите свећу(е).

Сваких 200 сати/Сваке 2 године (шта прво наступи)—Замените свећу(е).

Проверите да ли је ваздушни размак између централне и бочних електрода исправан пре постављања свеће. Користите кључ за свеће за уклањање и постављање свеће и алат за раздвајање или мери лист за проверу и подешавање ваздушног размака. Поставите нову свећу ако је потребно.

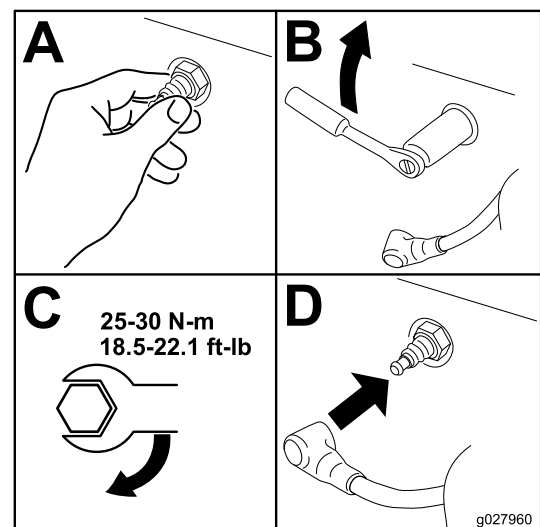
Тип: Champion® RN9YC или NGK® BPR6ES

Ваздушни размак: 0,76 mm

Уклањање свеће

1. Паркирајте машину на равnoj површини, деактивирајте прекидач за контролу сежива и померите ручице за контролу кретања према споља у положај PARKIRANJA.
2. Пре него што напустите положај оператора, искључите мотор, уклоните кључ и саčekajte да се сви покретни делови зауставе.
3. Очистите подручје око дна утикача како бисте спречили улазак прљавштине и остатака у мотор.
4. Уклоните свећу (Слика 44).

Постављање свеће



Слика 46

g027960

Čišćenje sistema za hlađenje

1. Parkirajte mašinu na ravnoj površini, deaktivirajte prekidač za kontrolu sečiva i pomerite ručice za kontrolu kretanja prema spolja u položaj PARKIRANJA.
2. Pre nego što napustite položaj operatera, isključite motor, uklonite ključ i sačekajte da se svi pokretni delovi zaustave.
3. Uklonite filter za vazduh sa motora.
4. Uklonite kućište motora.
5. Postavite filter za vazduh na bazu filtera, kako biste sprečili da otpaci dospeju u usis za vazduh.
6. Očistite otpatke i travu sa delova.
7. Uklonite filter za vazduh i montirajte kućište motora.
8. Postavite filter za vazduh.

Одржавање система за гориво

⚠ ОПАСНОСТ

U određenim uslovima, gorivo je lako zapaljivo i vrlo eksplozivno. Požar ili eksplozija goriva može da izazove opekotine kod vas i drugih osoba i može oštetiti imovinu.

Pogledajte [Bezbednost goriva \(strana 13\)](#) za kompletnu listu mera opreza u vezi sa gorivom.

Zamena linijskog filtera za gorivo

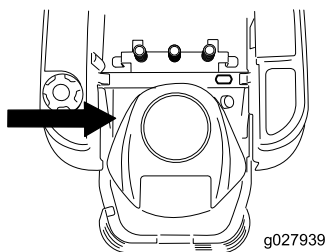
Интервал сервиса: Na svakih 100 radnih sati ili godišnje, koji se uslov pre ispuni—Proverite linijski filter za gorivo.

Сваких 200 сати/Сваке 2 године (шта прво наступи)—Zamenite linijski filter za gorivo.

Nikada ne postavljajte prljavi filter nakon njegovog uklanjanja iz voda za gorivo.

1. Parkirajte mašinu na ravnoj površini, deaktivirajte prekidač za kontrolu sečiva i pomerite ručice za kontrolu kretanja prema spolja u položaj PARKIRANJA.
2. Pre nego što napustite položaj operatera, isključite motor, uklonite ključ i sačekajte da se svi pokretni delovi zaustave.
3. Zamenite filter ([Слика 47](#)).

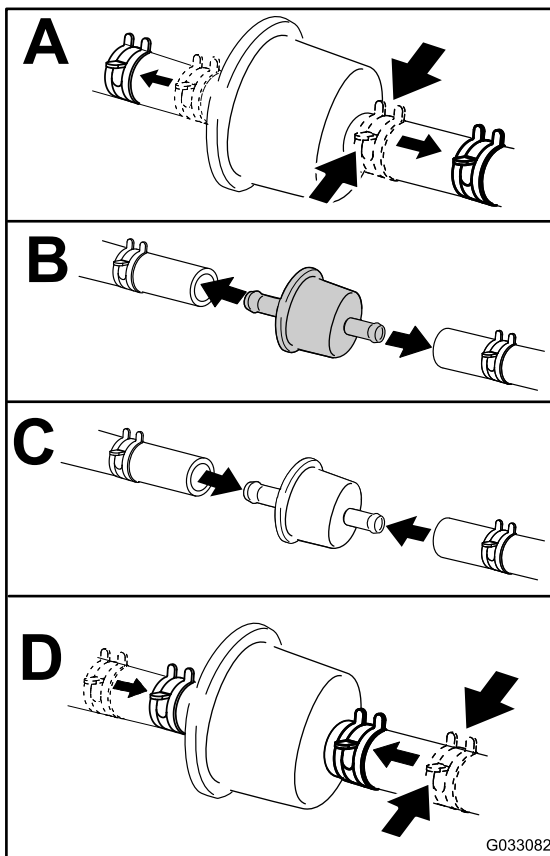
Напомена: Napomena: Proverite da li oznake na filteru prate smer protoka goriva.



Одржавање електричног система

Bezbednost električnog sistema

- Pre popravljanja mašine odvojite akumulator. Prvo odvojite negativni terminal, pa zatim pozitivni. Prvo povežite pozitivni terminal, pa zatim negativni.
- Akumulator punite na otvorenom, dobro provetrenom prostoru, dalje od varnica i plamena. Pre priključivanja ili isključivanja akumulatora, iskopčajte punjač. Nosite zaštitnu odeću i koristite izolovane alate.



Слика 47

Сервисирање акумулатора

Уклањање акумулатора

⚠ УПОЗОРЕЊЕ

Може доћи до кратког споја терминала акумулатора или металних алата са металним компонентама маšине и појаве варница. Варнице могу довести до експлозије гасова из акумулатора, а тиме и до телесне повреде.

- При уклањању или постављању акумулатора, водите рачуна да терминали акумулатора не додирну металне делове маšине.
- Водите рачуна да не дође до кратког споја између терминала акумулатора и металних делова маšине.

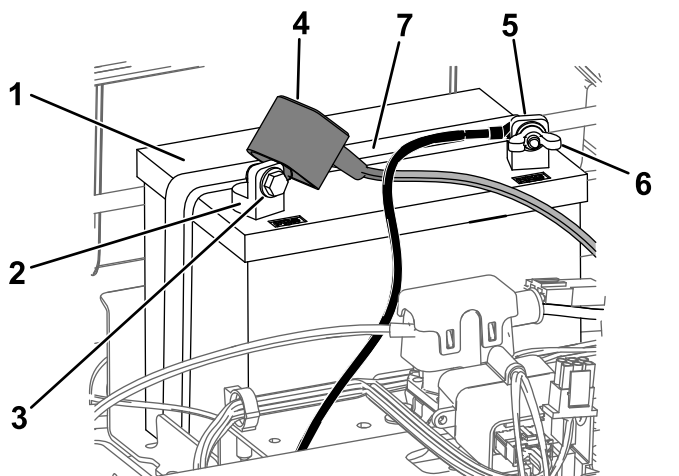
1. Паркирајте маšину на равной површини, деактивирајте прекидач за контролу сеџива и померите руџиве за контролу кретања према споља у положај ПАРКИРАЊА.
2. Пре него што напустите положај оператора, искључите мотор, уклоните кључ и саџекajte да се сви покретни делови зауставе.
3. Подигните седиште да бисте приступили акумулатору.
4. Одвојите негативни (црни) кабл за уземљење од стуба акумулатора (Слика 48).

Напомена: Задржите све завртње за приџвршћивање.

⚠ УПОЗОРЕЊЕ

Pogrešno uklanjanje kabla iz akumulatora moglo bi da ošteti mašinu i kablove, stvarajući varnice. Varnice mogu dovesti do eksplozije gasova iz akumulatora, a time i do telesne povrede.

- Uvek odspojite negativni (crni) kabl akumulatora pre nego što odspojite pozitivni (crveni) kabl.
 - Uvek spojite pozitivni (crveni) kabl akumulatora pre nego što spojite negativni (crni) kabl.
5. Skinite gumeni poklopac sa pozitivnog (crvenog) kabla.
 6. Odvojite pozitivni (crveni) kabl od stuba akumulatora (Слика 48).
- Напомена:** Zadržite sve zavrtnje za pričvršćivanje.
7. Uklonite držač akumulatora (Слика 48), a zatim podignite akumulator iz ležišta akumulatora.



Слика 48

- | | |
|-----------------------------------|---|
| 1. Akumulator | 5. Negativni stub (-) akumulatora |
| 2. Pozitivni stub (+) akumulatora | 6. Navrtka sa krljcima, podloška i zavrtnaj |
| 3. Zavrtnaj, podloška i navrtka | 7. Držač akumulatora |
| 4. Priključna kapica terminala | |

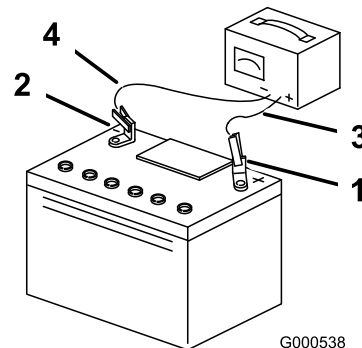
Punjenje akumulatora

Интервал сервиса: Пре складиштења—Napunite akumulator i odvojite kablove akumulatora.

1. Uklonite akumulator iz šasiје; pogledajte [Uklanjanje akumulatora \(страна 40\)](#).
2. Punite akumulator najmanje 1 sat na 6 do 10 A.

Напомена: Nemojte da prepunite akumulator.

3. Kada je akumulator potpuno napunjen, isključite punjač iz električne utičnice, a zatim odvojite vodove punjača iz stubova akumulatora (Слика 49).



Слика 49

- | | |
|-----------------------------------|---------------------------|
| 1. Pozitivni stub (+) akumulatora | 3. Crveni (+) vod punjača |
| 2. Negativni stub (-) akumulatora | 4. Crni (-) vod punjača |

Postavljanje akumulatora

1. Postavite akumulator u ležište (Слика 48).
2. Pomoću prethodno uklonjenih zavrtnjeva za pričvršćivanje, postavite pozitivni (crveni) kabl akumulatora na pozitivni (+) terminal akumulatora.
3. Pomoću prethodno uklonjenih zavrtnjeva za pričvršćivanje, postavite negativni kabl akumulatora na negativni (-) terminal akumulatora.
4. Gurnite crvenu priključnu kapicu terminala na pozitivni (crveni) stub akumulatora.
5. Pričvrstite akumulator pomoću držača (Слика 48).
6. Spustite sedište.

Одржавање погонског система

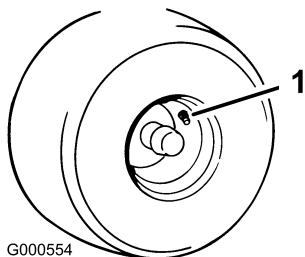
Провера притиска у pneumaticима

Интервал сервиса: Сваких 25 сати—Проверите притисак у pneumaticима.

Одржавajte притисак ваздуха у предњим и задњим pneumaticима у складу са спецификацијом. Неједначан притисак у pneumaticима може довести до неравномерног кошења. Проверите притисак на телу вентила (Слика 50). За најтачније очитавање притиска, проверавајте притисак када су pneumaticи хладни.

Водите се максималним притиском који је произвођач pneumaticа препоручио на бојном зиду pneumaticа тоčkова.

Надувајте pneumaticе задњег погонског тоčka до 0,9 бар.



G000554

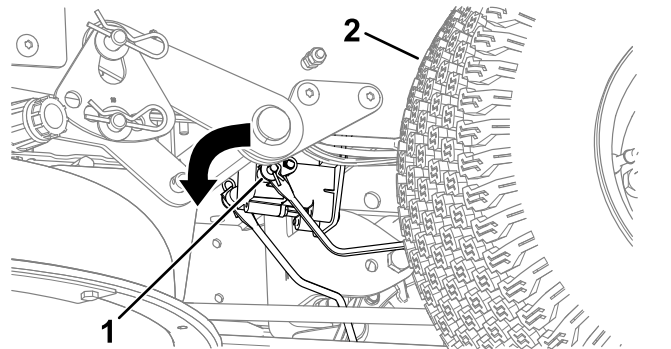
Слика 50

1. Тело вентила

Отпуштање електричне коџнице

Електричну коџницу можете ручно отпустити окретањем спојних полуга према напред. Када електрична коџница добије енергију, коџница се поново намешта.

1. Окрените кључ у положај OFF (Искључено) или одвојите акумулатор.
2. Отпустите доња 2 завртња који држе преграду куќишта косилце за куќиште косилце. Погледајте [Отпуштање преграде косилце \(страна 33\)](#).
3. Лоцирајте осовину на електричној коџници где су повезане спојне полуге коџнице (Слика 51).
4. Ротирајте осовину према напред да бисте отпустили коџницу.
5. Затегните доња 2 завртња који држе преграду куќишта косилце за куќиште косилце. Погледајте [Отпуштање преграде косилце \(страна 33\)](#).



g294417

Слика 51

1. Спојна полуга коџнице на управљачком модулу електричне коџнице
2. Леви, задњи pneumatic

Пodešavanje razmaka točkova

Када возите машину пуном брзином напред преко равне, хоризонталне површине, ако машина вуће у једну страну, подесите размак тоčkova.

Ако машина вуће улево, наместите десну руџицу за контролу кретања; ако машина вуће удесно, наместите леву руџицу за контролу кретања.

Напомена: Размак тоčkova можете подесити само за вођњу напред.

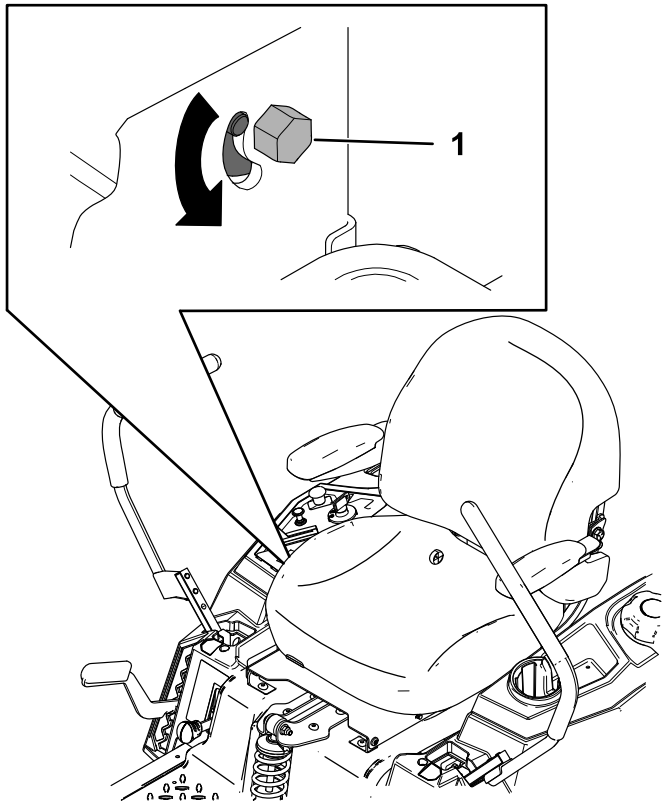
1. Паркирајте машину на равnoj површини, деактивирајте прекидач за контролу сеџива и померите руџице за контролу кретања према споља у положај PARKIRANJA.

- Pre nego što napustite položaj operatera, isključite motor, uklonite ključ i sačekajte da se svi pokretni delovi zaustave.
- Locirajte zavrtnj za podešavanje razmaka točkova u blizini ručice za kontrolu kretanja na konkretnoj strani koju treba podesiti (Слика 52).

Напомена: Podignite sedište radi lakšeg pristupa zavrtnju za podešavanje.

- Okrenite zavrtnj da smanjite brzinu za taj konkretni točak.

Напомена: Malo okrenite zavrtnj da izvršite manja podešavanja.



Слика 52

g297115

- Zavrtnj

- Pokrenite mašinu i vozite napred po ravnoj, horizontalnoj površini sa ručicama za kontrolu kretanja do kraja napred kako biste proverili da li se mašina kreće pravo. Po potrebi ponovite postupak.

Одржавање појаса

Преглед каишева

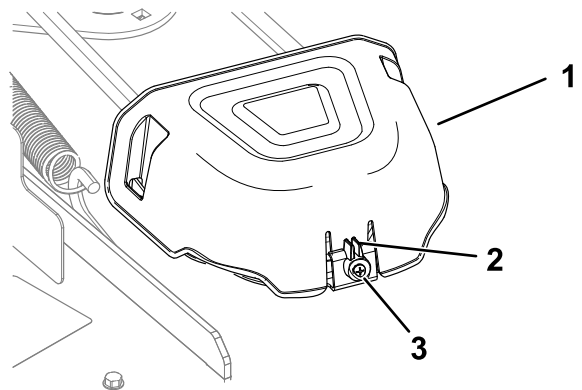
Интервал сервиса: Сваких 25 сати—Проверите да ли су каишеви похабани или напукли.

Zamenite kaiš ako je pohaban. Znakovi pohabanog kaiša uključuju škripanje dok se kaiš okreće; klizanje sečiva tokom košenja trave; i izlizane ivice, tragove gorenja i pukotine na kaišu.

Zamena kaiša kosilice

Znakovi pohabanog kaiša uključuju škripanje dok se kaiš okreće, klizanje sečiva tokom košenja trave i izlizane ivice, tragove gorenja i pukotine na kaišu. Zamenite kaiš kosilice ako je evidentno neko od ovih stanja.

- Parkirajte mašinu na ravnoj površini, deaktivirajte prekidač za kontrolu sečiva i pomerite ručice za kontrolu kretanja prema spolja u položaj PARKIRANJA.
- Pre nego što napustite položaj operatera, isključite motor, uklonite ključ i sačekajte da se svi pokretni delovi zaustave.
- Postavite visinu košenja na najniži položaj košenja (38 mm).
- Otpustite donja 2 zavrtnja koji drže pregradu kućišta kosilice za kućište kosilice. Pogledajte [Opuštanje pregrade kosilice \(strana 33\)](#).
- Otpustite zavrtnj i gurnite jezičak na poklopcu da uklonite poklopce remenice (Слика 53).



Слика 53

g296848

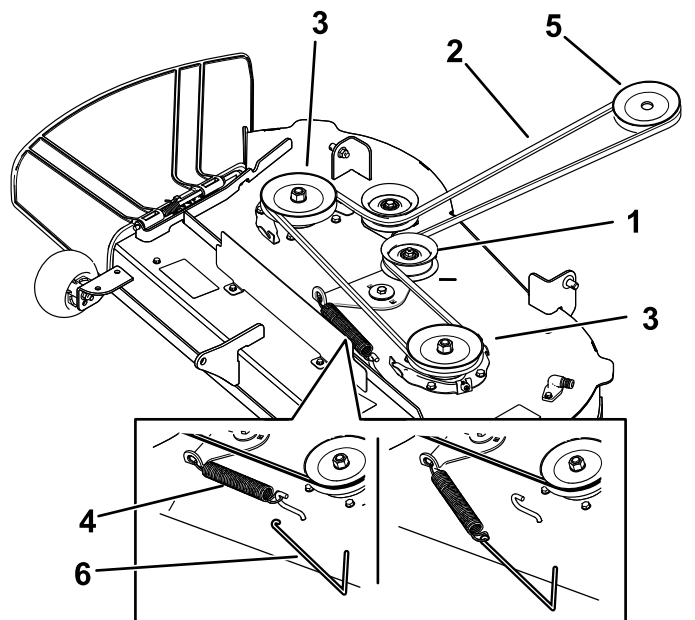
- Poklopac
- Jezičak
- Zavrtnj

- Pomoću alata za uklanjanje opruge (Toro deo br. 92-5771), uklonite oprugu prenosnika sa kuke kućišta kako biste uklonili zategnutost na remenici prenosnika, a zatim odmotajte kaiš sa remenica (Слика 54 ili Слика 55).

⚠ УПОЗОРЕЊЕ

Opruga je napeta kada se postavlja i može da izazove telesnu povredu.

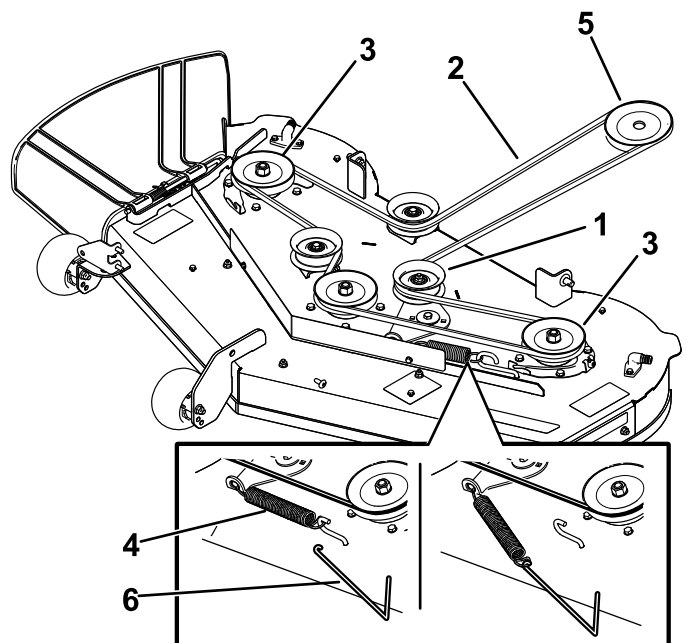
Budite oprezni kada uklanjate kaiš.



Слика 54

Кућишта косилица са 2 сећива

- | | |
|------------------------|------------------------------|
| 1. Remenica prenosnika | 4. Opruga |
| 2. Kaiš kosilice | 5. Remenica motora |
| 3. Spoljašnja remenica | 6. Alat za uklanjanje opruge |



Слика 55

Кућишта косилица са 3 сећива

- | | |
|------------------------|------------------------------|
| 1. Remenica prenosnika | 4. Opruga |
| 2. Kaiš kosilice | 5. Remenica motora |
| 3. Spoljašnja remenica | 6. Alat za uklanjanje opruge |

7. Provucite novi kaiš oko remenice motora i remenica kosilice (Слика 54 ili Слика 55).
8. Pomoću alata za uklanjanje opruge (Toro deo br. 92-5771), postavite oprugu prenosnika preko kuke kućišta i zategnite remenicu prenosnika i kaiš kosilice (Слика 54 ili Слика 55).
9. Zategnite donja 2 zavrtnja koji drže pregradu kućišta kosilice za kućište kosilice. Pogledajte [Отпуштанје преграде косилице \(страна 33\)](#).
10. Postavite poklopce remenice.

Održavanje kosilice

Bezbednost sečiva

Istrošeno ili oštećeno sečivo može se slomiti, a deo sečiva bi mogao da odleti ka vama ili prolaznicima, što može dovesti do teške telesne povrede ili smrti. Pokušaj popravke oštećenog sečiva može dovesti do prekida bezbednosne sertifikacije proizvoda.

- Periodično proveravajte da li su sečiva istrošena ili oštećena.
- Budite pažljivi prilikom provere sečiva. Sečiva umotajte ili nosite rukavice i budite pažljivi kada ih servisirate. Sečiva samo menjajte ili oštrite; nemojte ih nikada ispravljati ni variti.
- Na mašinama sa više sečiva, vodite računa jer rotiranje jednog sečiva može dovesti do rotiranja ostalih.

Servisiranje sečiva za košenje

Da biste obezbedili odličan kvalitet košenja, održavajte sečiva oštirim. Za praktično oštrenje i zamenu, imajte uvek pri ruci dodatna sečiva.

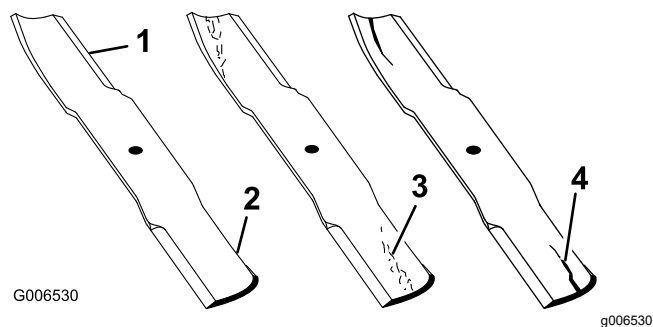
Pre pregleda ili servisiranja sečiva

1. Parkirajte mašinu na ravnoj površini, deaktivirajte prekidač za kontrolu sečiva i pomerite ručice za kontrolu kretanja prema spolja u položaj PARKIRANJA.
2. Isključite motor, uklonite ključ i skinite kablove svećice sa svećica.

Pregled sečiva

Интервал сервиса: Пре сваке употребе или свакодневно

1. Pregledajte oštrice (Слика 56).
2. Ako oštrice nisu oštre ili imaju zareze, uklonite sečivo i naoštrite ga; pogledajte [Oštrenje sečiva \(strana 47\)](#).
3. Pregledajte sečiva, naročito na zakrivljenoj površini.
4. Ako primetite bilo kakve pukotine, pohabanost ili formiranje žlebova na toj površini, odmah postavite novo sečivo (Слика 56).



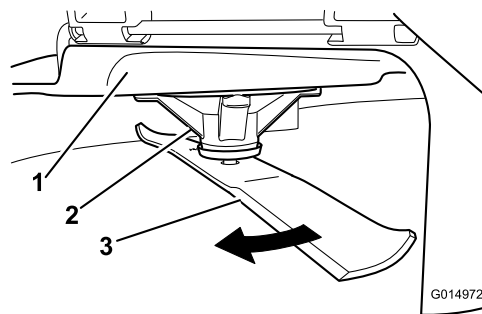
Слика 56

- | | |
|-------------------------|----------------------------------|
| 1. Oštrica | 3. Pohabanost/formiranje žlebova |
| 2. Zakrivljena površina | 4. Pukotina |

Provera da li su sečiva iskrivljena

Напомена: За следећи поступак машина мора бити на равnoj површини.

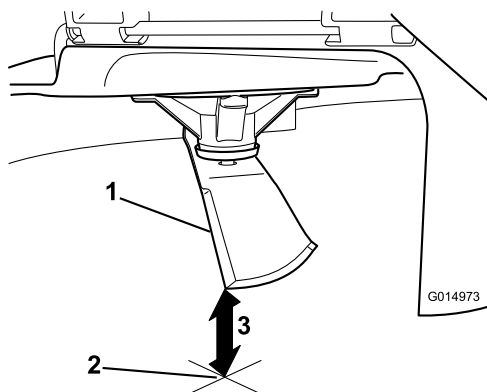
1. Podignite kućište kosilice do najvišeg položaja za podešavanje visine košenja.
2. Noseći debelo postavljene rukavice ili drugu odgovarajuću zaštitu za šake, polako rotirajte sečivo do položaja koji vam omogućava da izmerite rastojanje između oštrice i ravne površine na kojoj se mašina nalazi (Слика 57).



Слика 57

- | | |
|--------------------|-----------|
| 1. Kućište | 3. Sečivo |
| 2. Kućište vretena | |

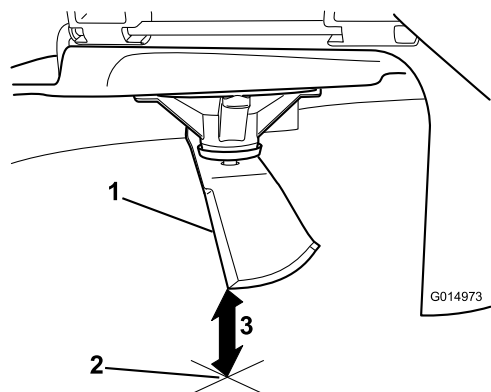
3. Merite od vrha sečiva do ravne površine (Слика 58).



Слика 58

g014973

1. Sečivo (u položaju za merenje)
2. Ravna površina
3. Izmereno rastojanje između sečiva i površine (A)

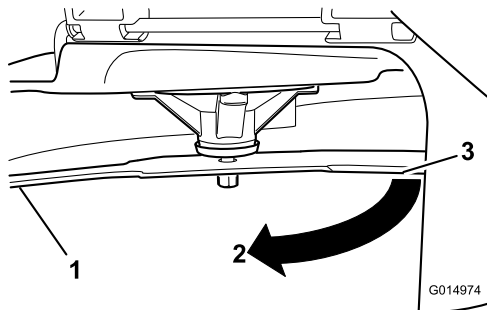


Слика 60

g014973

1. Naspravna oštrica (u položaju za merenje)
2. Ravna površina
3. Drugo izmereno rastojanje između sečiva i površine (B)

4. Isto sečivo rotirajte za 180 stepeni, kako bi naspravna oštrica sada bila u istom položaju (Слика 59).



Слика 59

g014974

1. Sečivo (prethodno izmerena strana)
2. Merenje (prethodno upotrebljen položaj)
3. Naspravna strana sečiva se pomera u položaj za merenje

5. Merite od vrha sečiva do ravne površine (Слика 60).

Напомена: Odstupanje ne bi trebalo da bude veće od 3 mm.

- A. Ako je razlika između A i B veća od 3 mm, zamenite sečivo novim; pogledajte [Uklanjanje sečiva \(страна 46\)](#) i [Montiranje sečiva \(страна 47\)](#).

Напомена: Ако је искривљено сеčиво замењено новим, а постигнута димензија и даље премашuje 3 mm, вретено сеčива је можда искривљено. За сервис се обратите овлашћеном сервисеру.

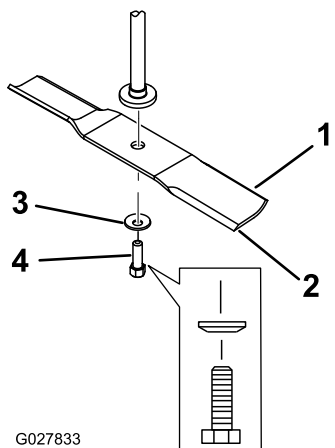
- B. Ако је одступање у оквиру ограничења, пређите на следеће сеčиво.

6. Ponovite ovaj postupak za svako sečivo.

Uklanjanje sečiva

Sečiva zamenite ako njima udarite u tvrd predmet ili ako je sečivo van ravnoteže ili iskrivljeno.

1. Držite kraj sečiva pomoću krpe ili debelo postavljene rukavice.
2. Uklonite zavrtanj za sečivo, zakrivljenu podlošku i sečivo sa osovine vretena (Слика 61).



Слика 61

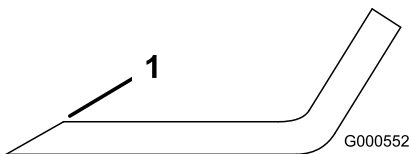
- | | |
|--------------------------|-------------------------|
| 1. Područje jedra sečiva | 3. Zakrivljena podloška |
| 2. Sečivo | 4. Zavrtanj za sečivo |

Oštrenje sečiva

1. Naoštrite oštricu turpijom na oba kraja sečiva (Слика 62).

Напомена: Održavajte originalni ugao.

Напомена: Sečivo će zadržati svoju ravnotežu ako se sa obe oštrice ukloni ista količina materijala.



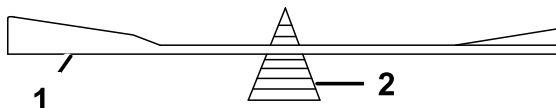
Слика 62

1. Naoštrite pod originalnim uglom.

2. Proverite ravnotežu sečiva tako što ćete ga staviti na balanser sečiva (Слика 63).

Напомена: Ako sečivo ostane u horizontalnom položaju, sečivo je izbalansirano i može da se koristiti.

Напомена: Ako sečivo nije izbalansirano, skinite malo metala turpijanjem samo s kraja jedra (Слика 62).



Слика 63

- | | |
|-----------|-------------|
| 1. Sečivo | 2. Balanser |
|-----------|-------------|

3. Ponovite ovaj postupak dok sečivo ne bude izbalansirano.

Montiranje sečiva

1. Montirajte sečivo na osovinu vretena (Слика 61).

Важно: Kako bi se obezbedilo pravilno košenje, zakrivljeni deo sečiva mora da pokazuje nagore prema unutrašnjosti kosilice.

2. Postavite zakrivljenu podlošku (udubljena strana prema sečivu) i zavrtanj za sečivo (Слика 61).
3. Zategnite zavrtanj za sečivo na 81 do 108 N·m.

Nivelisanje kućišta kosilice

Proverite da li je ploča kućišta kosilice ravna svaki put kada postavljate kosilicu ili kada vidite neravnomerno košenje na svom travnjaku.

Pre nivelisanja proverite kućište kosilice na znakove savijenih sečiva, a zatim uklonite i zamenite sva savijena sečiva; pogledajte [Servisiranje sečiva za košenje \(strana 45\)](#) pre nego što nastavite.

Prvo nivelišite kosilicu od jedne do druge strane; zatim možete podesiti nagib od prednjeg do zadnjeg kraja.

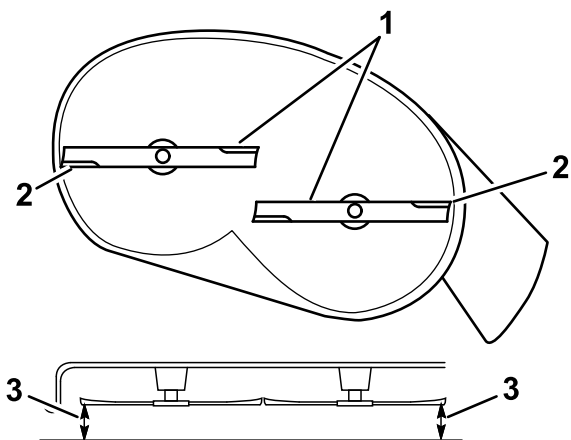
Zahtevi:

- Mašina mora biti na ravnoj površini.
- Svi pneumatici moraju biti pravilno napumpani; pogledajte [Provera pritiska u pneumaticima \(strana 42\)](#).

Provera nivelacije od jedne do druge strane

1. Parkirajte mašinu na ravnoj površini, deaktivirajte prekidač za kontrolu sečiva (PTO) i pomerite ručice za kontrolu kretanja prema spolja u položaj PARKIRANJA.
2. Pre nego što napustite položaj operatera, isključite motor, uklonite ključ i sačekajte da se svi pokretni delovi zaustave.
3. Postavite visinu košenja na 76 mm.
4. Pažljivo rotirajte sečiva od jedne do druge strane.
5. Izmerite rastojanje između spoljašnjih oštrica i ravne površine (Слика 64 i Слика 65).

Напомена: Ako obe mere nisu unutar 5 mm, potrebno je podešavanje; pogledajte [Nivelisanje od jedne do druge strane \(strana 49\)](#).

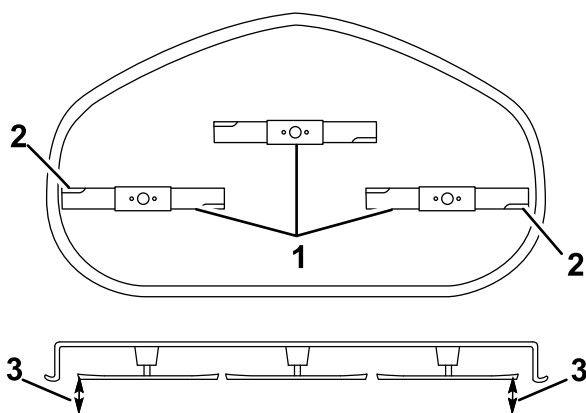


g294044

Слика 64

Куќишта косилца са 2 сељива

1. Сељива од једне до друге стране
2. Спољашње оштрице
3. Мерите овде од врха сељива до равне површине.



g296913

Слика 65

Куќишта косилца са 3 сељива

1. Сељива од једне до друге стране
2. Спољашње оштрице
3. Мерите овде од врха сељива до равне површине.

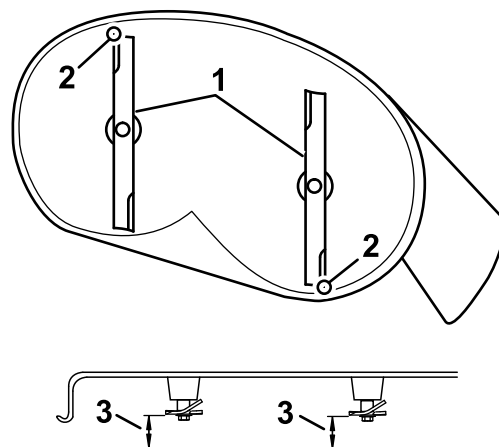
Провера нагиба сељива од предњег до задњег краја

Проверите нивелацију сељива од предњег до задњег краја сваки пут када постављате косилцу. Ако је предњи крај косилце више од 7,9 mm нижи од задњег краја косилце, подесите нивелацију сељива.

1. Паркирајте машину на равной површини, деактивирајте прекидач за контролу сељива (PTO) и померите руљиче за контролу кретања према споља у положај PARKIRANJA.
2. Пре него што напустите положај оператора, искључите мотор, уклоните кључ и саљекajte да се сви покретни делови зауставе.

3. Поставите висину кошења на 76 mm.
4. Паљљиво ротирајте сељива тако да буду окренути од предњег до задњег краја (Слика 66).
5. Мерите од врха предњег сељива до равне површине и врха задњег сељива до равне површине (Слика 66 или Слика 67).

Напомена: Ако врх предњег сељива није 1,6 до 7,9 mm нижи од врха задњег сељива, наставите са поступком [Пodešavanje nagiba seљива od predњег do задњег краја](#) (страна 50).

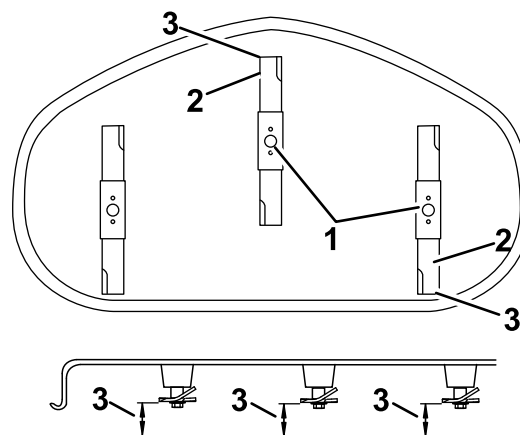


g294046

Слика 66

Куќишта косилца са 2 сељива

1. Сељива од предњег до задњег краја
2. Спољашње оштрице
3. Мерите овде од врха сељива до равне површине.



g296914

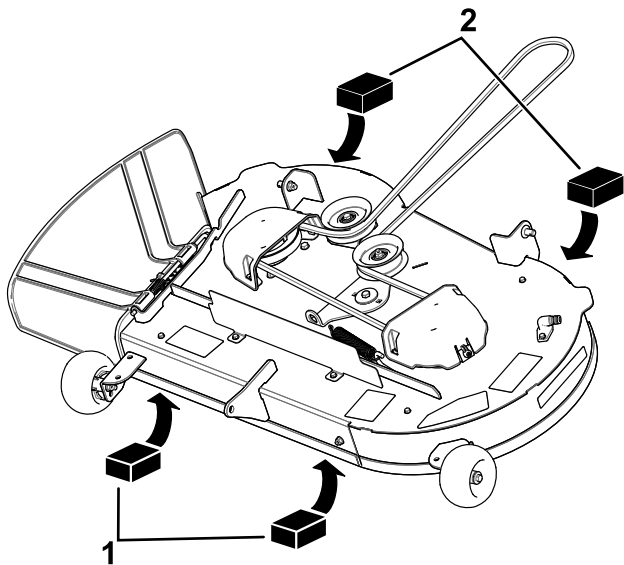
Слика 67

Куќишта косилца са 3 сељива

1. Сељива од предњег до задњег краја
2. Спољашње оштрице
3. Мерите овде од врха сељива до равне површине.

Nivelisanje od jedne do druge strane

1. Pređite na levu stranu mašine.
2. Postavite valjke protiv struganja na gornje otvore ili ih potpuno uklonite za ovaj postupak; pogledajte [Podešavanje valjaka protiv struganja \(strana 26\)](#).
3. Postavite ručicu za podešavanje visine košenja na položaj od 76 mm; pogledajte [Podešavanje visine košenja \(strana 25\)](#).
4. Stavite 2 bloka, od kojih svaki ima debljinu od 6,6 cm, ispod svake strane prednje ivice kućišta, ali ne ispod nosača valjaka protiv struganja ([Слика 68](#) ili [Слика 69](#)).
5. Stavite 2 bloka, od kojih svaki ima debljinu od 7,3 cm, ispod zadnje ivice rezne ploče kućišta, po jedan na svakoj strani rezne ploče ([Слика 68](#) ili [Слика 69](#)).

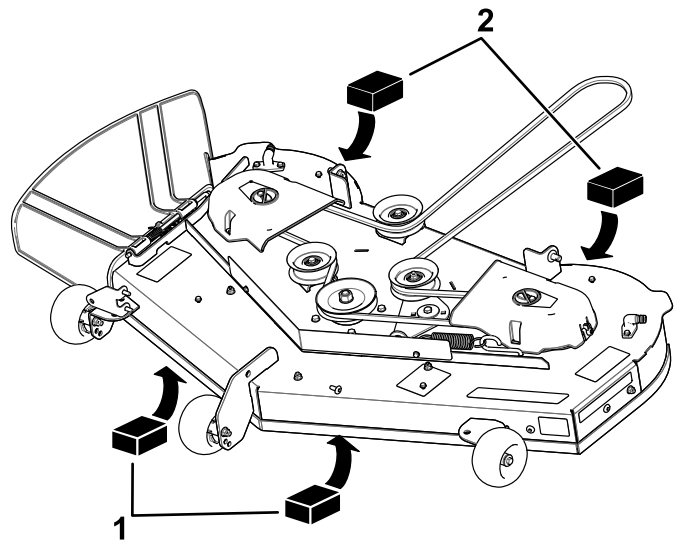


Слика 68

Kućišta kosilica sa 2 sečiva

g298027

1. Drveni blok – debljine 6,6 cm
2. Drveni blok – debljine 7,3 cm



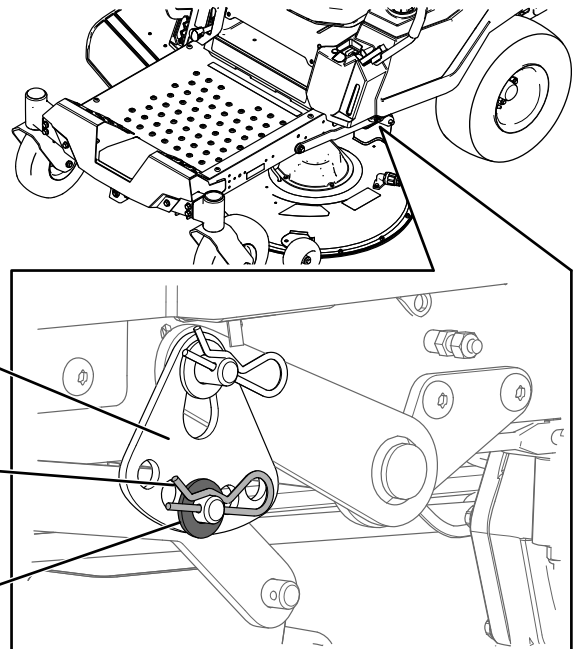
Слика 69

Kućišta kosilica sa 3 sečiva

g298028

1. Drveni blok – debljine 6,6 cm
2. Drveni blok – debljine 7,3 cm

6. Uklonite rascepku i podlošku sa donjeg klina podizne ručice ([Слика 70](#)).

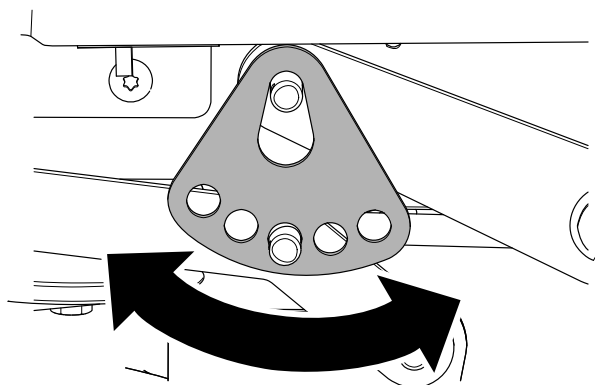


Слика 70

1. Ploča za podešavanje visine košenja
2. Rascepka
3. Podloška

g294197

7. Okrenite ploču za podešavanje visine košenja u drugi otvor tako da izdrži težinu kosilice nakon što postavite ploču ([Слика 71](#)).



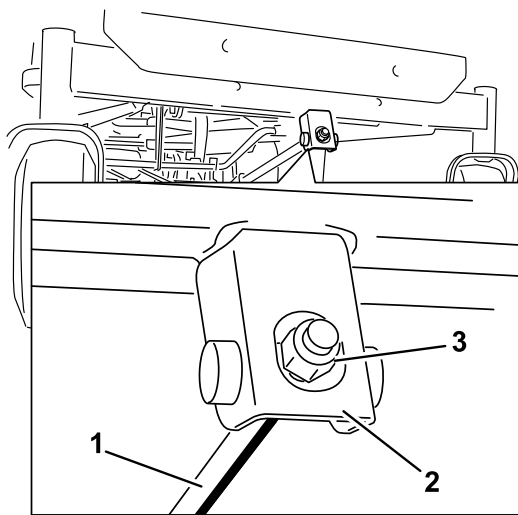
Слика 71

g294195

8. Postavite podlošku i rascepku (Слика 71).
9. Ponovite korake 6 do 8 za drugu stranu mašine.
10. Ponovo proverite nivelaciju od jedne do druge strane; ponovite ovaj postupak dok mere ne budu odgovarajuće.
11. Nastavite sa nivelisanjem kućišta kosilice proverom nagiba sečiva od prednjeg do zadnjeg kraja; pogledajte [Provera nagiba sečiva od prednjeg do zadnjeg kraja \(strana 48\)](#).

Podešavanje nagiba sečiva od prednjeg do zadnjeg kraja

1. Okrenite navrtku za podešavanje na prednjoj strani kosilice (Слика 72).



G014634

Слика 72

g014634

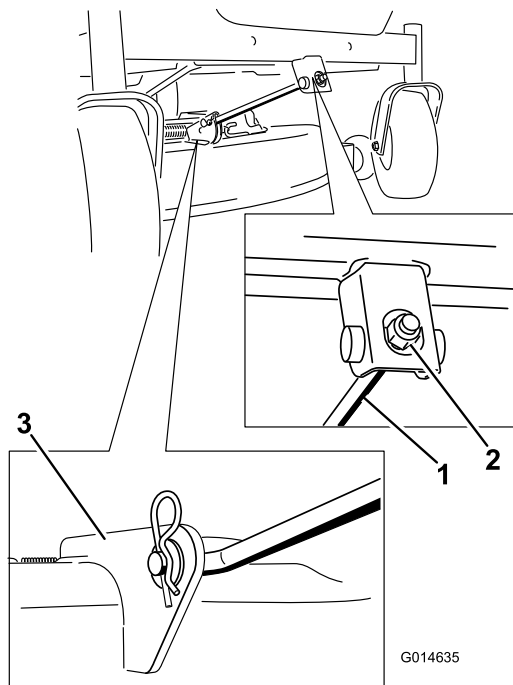
- | | |
|-------------------------|---------------------------|
| 1. Šipka za podešavanje | 3. Navrtka za podešavanje |
| 2. Blok za podešavanje | |

2. Za podizanje prednje strane kosilice, zategnite navrtku za podešavanje.
3. Za spuštanje prednje strane kosilice, otpustite navrtku za podešavanje.

4. Nakon podešavanja, ponovno proverite nagib od prednjeg do zadnjeg kraja, nastavite sa podešavanjem navrtke dok vrh prednjeg sečiva ne bude 1,6 do 7,9 mm niži od vrha zadnjeg sečiva (Слика 66).
5. Kada je nagib sečiva od prednjeg do zadnjeg kraja ispravan, ponovo proverite nivelaciju kosilice od jedne do druge strane; pogledajte [Provera nivelacije od jedne do druge strane \(strana 47\)](#).

Uklanjanje kućišta kosilice

1. Parkirajte mašinu na ravnoj površini, deaktivirajte prekidač za kontrolu sečiva (PTO) i pomerite ručice za kontrolu kretanja prema spolja u položaj PARKIRANJA.
2. Pre nego što napustite položaj operatera, isključite motor, uklonite ključ i sačekajte da se svi pokretni delovi zaustave.
3. Spustite ručicu za podešavanje visine košenja u najniži položaj.
4. Otpustite donja 2 zavrtnja koji drže pregradu kućišta kosilice za kućište kosilice. Pogledajte [Otpuštanje pregrade kosilice \(strana 33\)](#).
5. Uklonite rascepku sa prednje potporne šipke i uklonite šipku sa nosača kućišta (Слика 73).



G014635

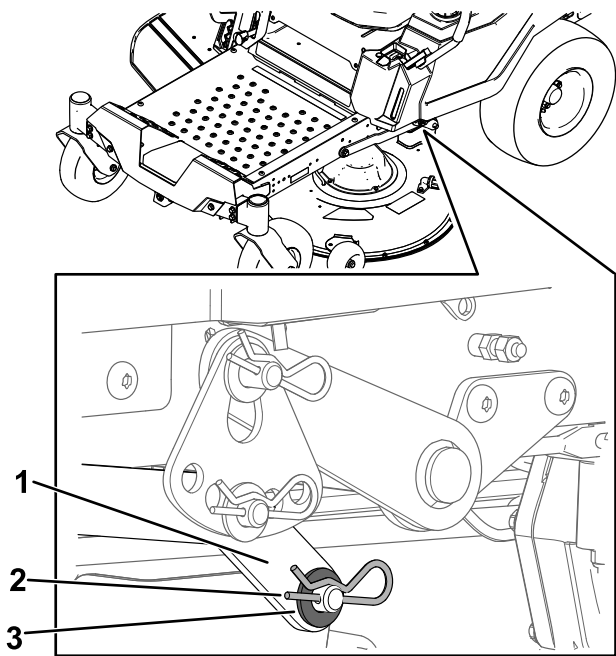
Слика 73

g014635

- | | |
|---------------------------|------------------|
| 1. Prednja potporna šipka | 3. Nosač kućišta |
| 2. Sigurnosna navrtka | |

6. Pažljivo spustite prednju stranu kućišta kosilice na zemlju.

- Na jednoj strani mašine, uklonite podlošku i rascepku iz klina kućišta (Слика 74).



Слика 74

g295768

- | | |
|-------------------|-------------|
| 1. Podizna ručica | 3. Podloška |
| 2. Rascepka | |

- Uklonite podiznu ručicu iz klina kućišta (Слика 74).
- Ponovite korake 7 i 8 za drugu stranu mašine.
- Gurnite kućište kosilice unazad kako biste uklonili kaiš kosilice sa remenice motora.
- Izvučite kućište kosilice ispod mašine.

Напомена: Zadržite sve delove za buduću montažu.

Montaža kućišta kosilice

- Parkirajte mašinu na ravnoj površini, deaktivirajte prekidač za kontrolu sečiva (PTO) i pomerite ručice za kontrolu kretanja prema spolja u položaj PARKIRANJA.
- Pre nego što napustite položaj operatera, isključite motor, uklonite ključ i sačekajte da se svi pokretni delovi zaustave.
- Gurnite kosilicu ispod mašine.
- Spustite ručicu za podešavanje visine košenja u najniži položaj.
- Na jednoj strani mašine, podignite zadnju stranu kućišta kosilice i montirajte podiznu ručicu na klin kućišta (Слика 74).
- Montirajte podiznu ručicu pomoću podloške i rascepke (Слика 74).

- Ponovite korake 5 i 6 za drugu stranu mašine.
- Pričvrstite prednju potpurnu šipku na kućište kosilice pomoću svornjaka i rascepke (Слика 73).
- Postavite kaiš kosilice na remenicu motora; pogledajte **Zamena kaiša kosilice** (страна 43).
- Zategnite donja 2 zavrtnja koji drže pregradu kućišta kosilice za kućište kosilice; pogledajte **Otpuštanje pregrade kosilice** (страна 33).

Zamena usmerivača za travu

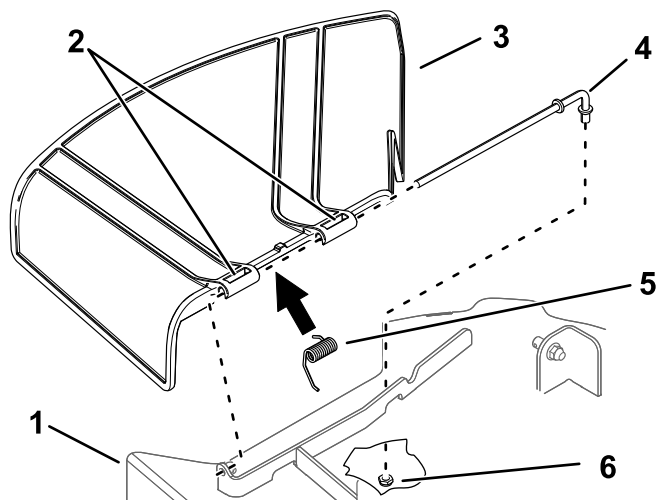
Интервал сервиса: Пре сваке употребе или свакодневно—Pregledajte usmerivač za travu u potrazi za oštećenjem.

▲ УПОЗОРЕЊЕ

Непокривени отвор за праžњење може да омогући машини да баци предмете према вама или пролазницима, што може довести до тешке повреде. Такође, може доћи до контакта са сечивом.

Никада не рукujte машином ако усмеривач за траву, поклопак одвода или система за прикупљање траве нису на месту.

- Uklonite navrtku ($\frac{3}{8}$ inča) sa šipke ispod kosilice (Слика 75).



Слика 75

g296957

- | | |
|------------------------------|----------------------------------|
| 1. Kućište kosilice | 4. Šipka |
| 2. Nosač usmerivača za travu | 5. Opruga |
| 3. Usmerivač za travu | 6. Navrtka ($\frac{3}{8}$ inča) |

2. Izvucite šipku iz kratkog držača, opruge i usmerivača za travu (Слика 75).
3. Uklonite oštećeni ili pohabani usmerivač za travu.
4. Zamenite usmerivač za travu (Слика 75).
5. Gurnite ravni kraj šipke kroz zadnji nosač usmerivača za travu.
6. Postavite oprugu na šipku, sa krajnjim žicama nadole, i između nosača usmerivača za travu.
7. Provucite šipku kroz drugi nosač usmerivača za travu (Слика 75).
8. Umetnite šipku na prednjoj strani usmerivača za travu u kratki držač na kućištu.
9. Pričvrstite zadnji kraj šipke u kosilicu pomoću navrtke ($\frac{3}{8}$ inča), kao što je prikazano na Слика 75.

Важно: Usmerivač za travu mora biti sa oprugom u donjem položaju. Podignite usmerivač nagore kako biste proverili da li je uglavljen u donji položaj.

Чишћење

Pranje donje strane kosilice

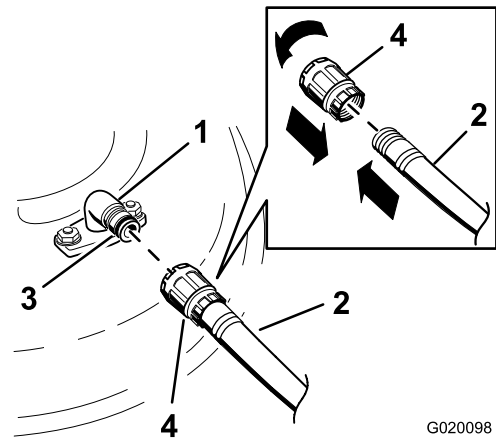
Интервал сервиса: Након сваке употребе—Очистите куćiште косилце.

Важно: Маšину можете oprати blagim deterđentom i vodom. Не perите mašину pod pritiskom. Izbegavajte preteranu upotrebu vode, naročito u blizini kontrolne table, ispod sedišta, oko pogona, hidrauličnih pumpi i motora.

Operite kućište kosilice sa donje strane nakon сваке употребе како biste sprečili nakupljanje trave radi boljeg malčiranja i rasipanja pokošene trave.

1. Parkirajte mašinu na ravnoj površini, deaktivirajte prekidač za kontrolu sečiva (PTO) i pomerite ručice za kontrolu kretanja prema spolja u položaj PARKIRANJA.
2. Pre nego što napustite položaj operatera, isključite motor, uklonite ključ i sačekajte da se svi pokretni delovi zaustave.
3. Pričvrstite spojnicu za crevo na kraj priključka za ispiranje kosilice i uključite vodu na jako (Слика 76).

Напомена: Nanesite vazelin na O-prsten spojnice за ispiranje да biste olakšali klizanje spojnice i заштитили O-prsten.



G020098

g020098

Слика 76

- | | |
|---------------------------|-------------|
| 1. Прикључак за ispiranje | 3. O-prsten |
| 2. Crevo | 4. Spojnica |

4. Spustite kosilicu do najniže visine košenja.
5. Sednite na sedište i pokrenite motor.
6. Aktivirajte prekidač za kontrolu sečiva i pustite kosilicu da radi 1 do 3 minuta.
7. Deaktivirajte prekidač za kontrolu sečiva, isključite motor, uklonite ključ i sačekajte da se svi pokretni delovi zaustave.

8. Isključite vodu i uklonite spojnicu sa priključka za ispiranje.

Напомена: Ако косилца није чиста након једног прања, натопите је и оставите да одстоји 30 минута. Затим поновите поступак.

9. Поново пустите косилцу да ради 1 до 3 минута како бисте уклонили вишак воде.

▲ УПОЗОРЕЊЕ

Polomljeni ili nedostajući priključak za ispiranje mogao bi vas i druge da izloži odbačenim predmetima ili kontaktu sa sečivom. Kontakt sa sečivom ili odbačenim otpacima može dovesti do povrede ili smrtnog ishoda.

- **Odmah zamenite polomljeni ili nedostajući priključak za ispiranje, pre ponovnog korišćenja mašine.**
- **Nikada nemojte stavljati šake ili stopala ispod kosilice ili kroz otvore u mašini.**

Odlaganje otpada

Motorno ulje, akumulatori, hidraulična tečnost i rashladno sredstvo za motor su materije koje zagađuju životnu sredinu. Odložite ih u skladu sa državnim i lokalnim propisima.

Складиштење

Bezbednost prilikom skladištenja

- Pre skladištenja mašine, pustite motor da se ohladi.
- Mašinu ili gorivo nemojte skladištiti blizu plamena niti ispuštati gorivo u zatvorenom prostoru.

Čišćenje i skladištenje

1. Parkirajte mašinu na ravnoj površini, deaktivirajte prekidač za kontrolu sečiva (PTO) i pomerite ručice za kontrolu kretanja prema spolja u položaj PARKIRANJA.
2. Pre nego što napustite položaj operatera, isključite motor, uklonite ključ i sačekajte da se svi pokretni delovi zaustave.
3. Uklonite pokošenu travu, prljavštinu i nečistoće sa spoljašnjih delova čitave mašine, naročito motora i hidrauličkog sistema. Očistite prljavštinu i otpatke sa spoljašnje strane rebara glave cilindra i kućišta ventilatora.

Важно: Маšину можете oprati blagim deterdžentom i vodom. Ne perite mašinu pod pritiskom. Izbegavajte preteranu upotrebu vode, naročito u blizini kontrolne table, pogona, hidrauličnih pumpi i motora.

4. Proverite ispravnost parkirne kočnice; pogledajte [Položaj parkiranja \(strana 11\)](#).
5. Servisiranje čistača vazduha; pogledajte [Servisiranje čistača vazduha \(strana 34\)](#).
6. Podmažite mašinu; pogledajte [Подмазивање \(strana 33\)](#).
7. Zamenite ulje u kućištu motora; pogledajte [Zamena motornog ulja i filtera za ulje \(strana 36\)](#).
8. Proverite pritisak u pneumaticima; pogledajte [Provera pritiska u pneumaticima \(strana 42\)](#).
9. Napunite akumulator; pogledajte [Punjenje akumulatora \(strana 41\)](#).
10. Sastružite nakupljenu travu i prljavštinu sa donje strane kosilice, a zatim operite mašinu baštenskim crevom.

Напомена: Након прања, пустите да машина ради са активираним прекидачем за контролу сечева (PTO) и мотором у великој brzini празног hoda 2 до 5 минута.

11. Proverite stanje sečiva; pogledajte [Servisiranje sečiva za košenje \(strana 45\)](#).

12. Pripremite mašinu za skladištenje duže od 30 dana na sledeći način:
- A. U sveže gorivo u rezervoaru dodajte stabilizator/regenerator goriva. Pratite uputstva za mešanje koja daje proizvođač stabilizatora goriva. Nemojte koristiti stabilizator na bazi alkohola (etanol ili metanol).
 - B. Pustite da motor radi 5 minuta da se distribuirano regenerisano gorivo kroz sistem goriva.
 - C. Isključite motor, sačekajte da se ohladi i ispraznite rezervoar za gorivo pomoću pumpe tipa sifona ili koristite motor dok se ne isključi.
 - D. Pravilno odložite gorivo. Reciklirajte gorivo prema lokalnim propisima.

Важно: Ne skladištite gorivo koje sadrži stabilizator/regenerator duže od vremena koje preporučuje proizvođač stabilizatora goriva.

13. Izvadite i proverite stanje svećice(a); pogledajte [Servisiranje svećice \(страна 38\)](#). Sa svećicom(ama) izvađenih iz motora, sipajte 30 ml (2 kašike) motornog ulja u otvor za svećicu. Koristite starter da biste pokrenuli motor i distribuirali ulje unutar cilindra. Postavite svećicu(e). Nemojte stavljati kabl na svećicu(e).
14. Proverite i pritegnite sve zavrtnje za pričvršćivanje. Popravite ili zamenite svaki deo koji je oštećen.
15. Ofarbajte sve površine koje su izgrebane ili na kojima je metal ogoljen. Boja je dostupna kod vašeg ovlašćenog servisera.
16. Mašinu skladištite u čistoj, suvoj garaži ili skladištu. Uklonite ključ iz prekidača i držite ga van domašaja dece ili drugih neovlašćenih korisnika. Pokrijte mašinu da biste je zaštitili i održavali čistom.

Skladištenje akumulatora

1. Akumulator potpuno napunite.
2. Ostavite akumulator da odstoji 24 sata, a zatim proverite napon akumulatora.

Напомена: Ako je napon akumulatora ispod 12,6 V, ponovite korake [1](#) i [2](#).

3. Odvojite kablove od akumulatora.
4. Periodično proveravajte napon da biste bili sigurni da je napon 12,4 V ili viši.

Напомена: Ako je napon akumulatora ispod 12,4 V, ponovite korake [1](#) i [2](#).

Saveti za skladištenje akumulatora

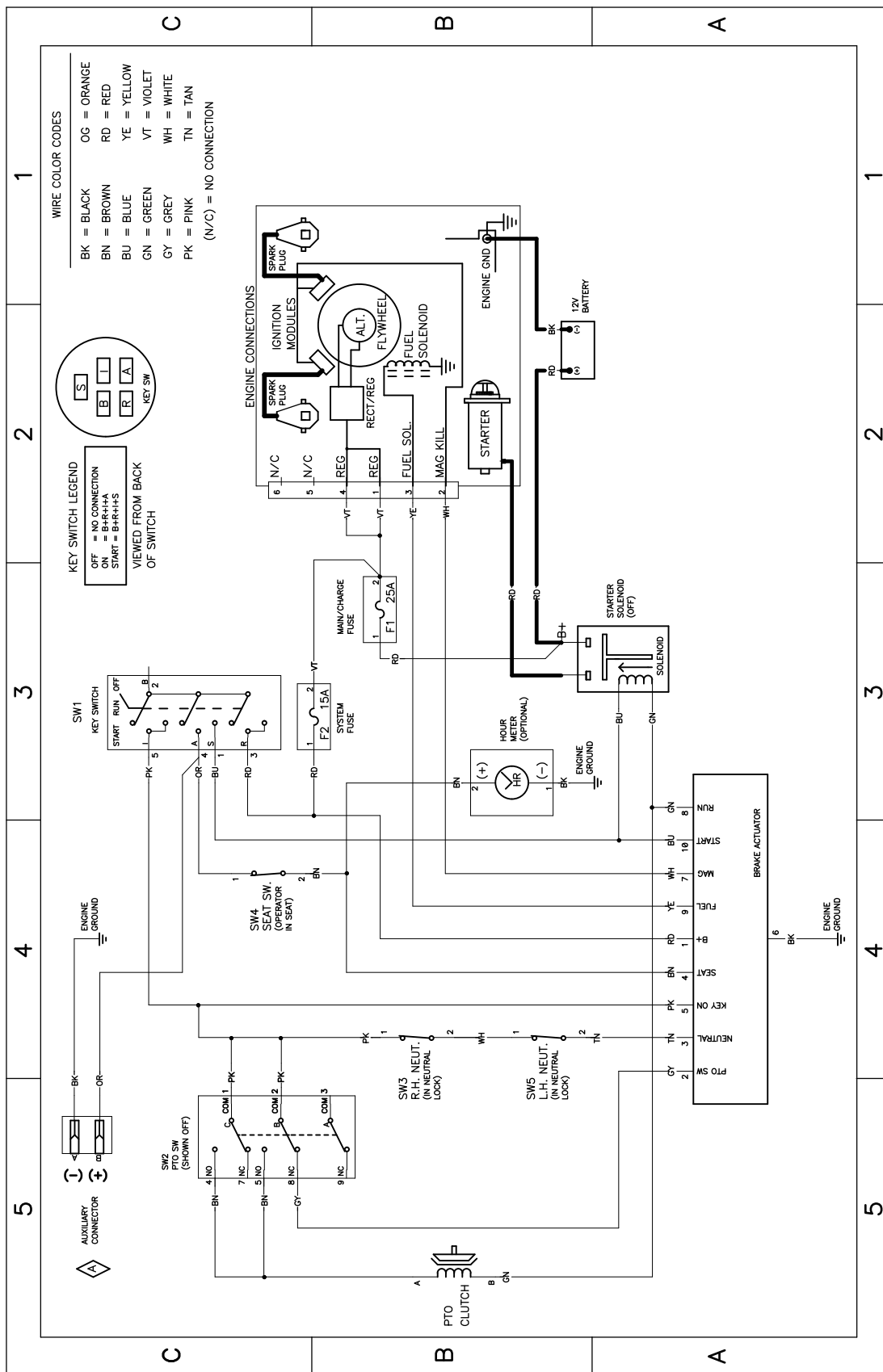
- Akumulator skladištite u hladnoj, suvoj prostoriji u uspravnom položaju.
- Akumulatore nemojte slagati direktno jedan na drugi, osim ako nisu u kutijama.
- Nemojte slagati više od 3 akumulatora (samo 2 ako je tip akumulatora komercijalni).
- Akumulator sa elektrolitom testirajte svakih 4 do 6 meseci i po potrebi ga napunite.
- Akumulator uvek testirajte i napunite pre postavljanja.

Решавање проблема

Проблем	Могући узрок	Корективна мера
Rezervoar za gorivo pokazuje znakove propadanja ili mašina često pokazuje znakove da je bez goriva.	<ol style="list-style-type: none"> Papirni element čistača vazduha je začepljen. 	<ol style="list-style-type: none"> Očistite papirni element.
Motor se pregreva.	<ol style="list-style-type: none"> Opterećenje motora je prekomerno. Nivo ulja u kućištu motora je nizak. Rashladna rebra i vazdušni prolazi ispod kućišta ventilatora motora su začepljeni. Čistač vazduha je prljav. Priljavština, voda ili ustajalo gorivo je u sistemu goriva. 	<ol style="list-style-type: none"> Smanjite brzinu kretanja. Dodajte ulje u kućište motora. Uklonite prepreku iz rashladnih rebara i vazdušnih prolaza. Očistite ili zamenite element čistača vazduha. Obratite se ovlašćenom serviseru.
Starter se ne pokreće.	<ol style="list-style-type: none"> Prekidač za kontrolu sečiva je aktiviran. Ručice za kontrolu kretanja nisu u položaju PARKIRANJA. Akumulator je prazan. Električni priključci su korodirali ili labavi. Osigurač je pregoreo. Oštećen je relej ili prekidač. 	<ol style="list-style-type: none"> Deaktivirajte prekidač za kontrolu sečiva. Pomerite ručice za kontrolu kretanja prema spolja u položaj PARKIRANJA. Napunite akumulator. Proverite da li električni priključci imaju dobar kontakt. Zamenite osigurač. Obratite se ovlašćenom serviseru.
Motor se ne pokreće, teško se pokreće ili ne radi.	<ol style="list-style-type: none"> Rezervoar za gorivo je prazan. Čok (ako postoji) nije uključen. Čistač vazduha je prljav. Kabl(ovi) svećice je labav ili odvojen. Svećica(e) je udubljena, zaprljana ili je razmak neodgovarajući. U filteru za gorivo ima priljavštine. Priljavština, voda ili ustajalo gorivo je u sistemu goriva. U rezervoaru za gorivo se nalazi pogrešno gorivo. Nivo ulja u kućištu motora je nizak. 	<ol style="list-style-type: none"> Napunite rezervoar za gorivo. Pomerite ručicu čoka u položaj ON (Uključeno). Očistite ili zamenite element čistača vazduha. Postavite kabl(ove) na svećicu. Postavite novu svećicu(e) sa odgovarajućim razmakom. Zamenite filter za gorivo. Obratite se ovlašćenom serviseru. Ispraznite rezervoar i zamenite gorivo odgovarajućom vrstom. Dodajte ulje u kućište motora.
Motor gubi snagu.	<ol style="list-style-type: none"> Opterećenje motora je prekomerno. Čistač vazduha je prljav. Nivo ulja u kućištu motora je nizak. Rashladna rebra i vazdušni prolazi ispod kućišta ventilatora motora su začepljeni. Svećica(e) je udubljena, zaprljana ili je razmak neodgovarajući. Otvor rezervoara za gorivo je blokiran. U filteru za gorivo ima priljavštine. Priljavština, voda ili ustajalo gorivo je u sistemu goriva. U rezervoaru za gorivo se nalazi pogrešno gorivo. 	<ol style="list-style-type: none"> Smanjite brzinu kretanja. Očistite element čistača vazduha. Dodajte ulje u kućište motora. Uklonite prepreku iz rashladnih rebara i vazdušnih prolaza. Postavite novu svećicu(e) sa odgovarajućim razmakom. Obratite se ovlašćenom serviseru. Zamenite filter za gorivo. Obratite se ovlašćenom serviseru. Obratite se ovlašćenom serviseru.

Проблем	Могући узрок	Корективна мера
Mašina neće da se kreće.	<ol style="list-style-type: none"> 1. Ventili za premoščavanje su otvoreni. 2. Kaiševi za vuču su pohabani, labavi ili pokidani. 3. Kaiševi za vuču su van remenica. 4. Prenos nije uspeo. 	<ol style="list-style-type: none"> 1. Zatvorite ventile za vuču. 2. Obratite se ovlašćenom serviseru. 3. Obratite se ovlašćenom serviseru. 4. Obratite se ovlašćenom serviseru.
Mašina neuobičajeno vibrira.	<ol style="list-style-type: none"> 1. Sečivo(a) za košenje je/su iskrivljeno(a) ili neizbalansirano(a). 2. Montažni zavrtnj za sečivo je olabavljen. 3. Montažni zavrtnjevi za motor su olabavljeni. 4. Remenica motora, remenica prenosnika ili remenica sečiva je labava. 5. Oštećena je remenica motora. 6. Vreteno sečiva je iskrivljeno. 7. Nosač motora je olabavljen ili pohaban. 	<ol style="list-style-type: none"> 1. Montirajte novo(a) sečivo(a). 2. Zategnite montažni zavrtnj za sečivo. 3. Zategnite montažne zavrtnjeve za motor. 4. Zategnite odgovarajuću remenicu. 5. Obratite se ovlašćenom serviseru. 6. Obratite se ovlašćenom serviseru. 7. Obratite se ovlašćenom serviseru.
Visina košenja je nejednaka.	<ol style="list-style-type: none"> 1. Sečivo(a) nije oštro. 2. Sečivo(a) za košenje je/su iskrivljeno(a). 3. Kosilica nije nivelisana. 4. Valjak protiv struganja (ako postoji) nije ispravno postavljen. 5. Donja strana kućišta kosilice je prljava. 6. Pritisak u pneumaticima je neodgovarajući. 7. Vreteno sečiva je iskrivljeno. 	<ol style="list-style-type: none"> 1. Naoštrite sečivo(a). 2. Montirajte novo(a) sečivo(a). 3. Nivelišite kosilicu od jedne do druge strane i od prednjeg do zadnjeg kraja. 4. Podesite visinu valjka protiv struganja. 5. Očistite kućište kosilice sa donje strane. 6. Podesite pritisak u pneumaticima. 7. Obratite se ovlašćenom serviseru.
Sečiva se ne okreću.	<ol style="list-style-type: none"> 1. Pogonski kaiš je pohaban, labav ili pokidan. 2. Pogonski kaiš je van remenice. 3. Prekidač priključnog vratila (PTO) ili kvačilo PTO-a je neispravno. 4. Kaiš kosilice je pohaban, labav ili pokidan. 	<ol style="list-style-type: none"> 1. Postavite novi pogonski kaiš. 2. Postavite pogonski kaiš i proverite ispravnost položaja osovina za podešavanje i vodica kaiša. 3. Obratite se ovlašćenom serviseru. 4. Postavite novi kaiš kosilice.

Шематски прикази



Električni dijagram—139-2356 (Rev. A)

g307974

Напомене:

Напомене:

EEA/UK obaveštenje o privatnosti

Korišćenje vaših podataka o ličnosti od strane kompanije Toro

Kompanija Toro („Toro“) poštuje vašu privatnost. Kada kupite naše proizvode, možda ćemo sakupiti određene podatke o ličnosti o vama, bilo neposredno od vas ili preko vaše lokalne Toro kompanije ili prodavca. Toro koristi te podatke za ispunjenje ugovornih obaveza – kao što je registrovanje vaše garancije, obrada vašeg garantnog zahteva ili kontaktiranje sa vama u slučaju povlačenja proizvoda – i za legitimne poslovne svrhe – kao što je merenje zadovoljstva korisnika, unapređenje naših proizvoda ili obezbeđivanje informacija o proizvodu koje bi vas mogle interesovati. Toro može da deli vaše podatke sa našim zavisnim i povezanim privrednim društvima, prodavcima ili drugim poslovnim partnerima u vezi sa ovim aktivnostima. Takođe možemo da otkrijemo podatke o ličnosti kada to zahteva zakon ili u vezi sa prodajom, kupovinom ili spajanjem preduzeća. Vaše podatke o ličnosti nikada nećemo prodati nijednoj drugoj kompaniji u marketinške svrhe.

Zadržavanje vaših podataka o ličnosti

Kompanija Toro će čuvati vaše podatke o ličnosti sve dok su bitni za prethodno navedene svrhe i dok je to u skladu sa zakonom. Za više informacija o primenljivim periodima zadržavanja obratite se na adresu legal@toro.com.

Posvećenost kompanije Toro sigurnosti

Vaši podaci o ličnosti mogu biti obrađeni u SAD-u ili drugoj državi koja možda ima manje stroge zakone o zaštiti podataka nego što je to slučaj sa vašom zemljom prebivališta. Kad god prebacimo vaše podatke van vaše zemlje prebivališta, preduzećemo zakonom propisane korake da obezbedimo da postoje odgovarajuće mere zaštite za vaše podatke i da se sa njima bezbedno postupa.

Pristup i ispravka

Možda imate pravo da ispravite ili pregledate svoje podatke o ličnosti ili da podnesete prigovor ili ograničite njihovu obradu. Da biste to uradili, obratite nam se putem e-pošte na legal@toro.com. Ako ste zabrinuti u vezi sa načinom na koji Toro postupa sa vašim podacima, slobodno nam se direktno obratite u vezi s tim. Imajte u vidu da evropski državljani imaju pravo žalbe svom organu za zaštitu podataka.