



**Count on it.**

**Manualul utilizatorului**

**Tractora de tuns iarba  
TimeCutter® MX 4275T i 5075T**

Nr. model 74690—Nr. serie 40000000 și Sus

Nr. model 74694—Nr. serie 40000000 și Sus



Produsul respectă toate directivele europene relevante; pentru detalii, consultați Declarația de conformitate (DOC) separată specifică produsului.

**Cuplul brut sau net:** Cuplul brut sau net al acestui motor a fost evaluat în laborator de producătorul motorului în conformitate cu SAE (Society of Automotive Engineers) J1940 sau J2723. Deoarece sunt configurate pentru a îndeplini cerințele de siguranță, emisii și operare, cuplul real al motorului în cazul acestei clase de mașini de tuns iarba poate fi semnificativ mai redus. Vă rugăm să consultați informațiile producătorului motorului incluse în volumul de livrare al mainii.

Accesați [www.Toro.com](http://www.Toro.com) pentru specificațiile modelului dumneavoastră.

**Important:** Dacă utilizai această maină la peste 1500 m pentru o perioadă continuă, asigurai-vă că a fost instalat setul de mare altitudine astfel încât motorul să respecte reglementările Consiliului statului California privind resursele aeriene (CARB)/Ageniei pentru protecția mediului din SUA (EPA) referitoare la emisii. Setul de mare altitudine crește performanța motorului, prevenind ancrasarea bujiei, pornirea greoaie și creșterea emisiilor. După instalarea setului, pe maină se va atașa eticheta pentru mare altitudine alături de autocolantul cu numărul de serie. Contactați orice furnizor de servicii autorizat Toro pentru a obține setul și eticheta pentru mare altitudine potrivite mainii dumneavoastră. Pentru a localiza un furnizor convenabil pentru dumneavoastră, accesați site-ul web la [www.Toro.com](http://www.Toro.com) sau contactați departamentul Servicii Clienți Toro la numărul/numerele listate în declarația dumneavoastră de garanție pentru controlul emisiilor.

Îndepărtați setul de la motor și restabiliți motorul la configurația originală din fabrică atunci când utilizați motorul la o altitudine mai mică de 1500 m. Nu utilizați la altitudini mici un motor care a fost modificat pentru altitudine mare, deoarece acest lucru poate duce la supraîncălzirea și defectarea motorului.

În cazul în care nu sunteți siguri dacă maina a fost modificată pentru altitudini mari, căutați următoarea etichetă.

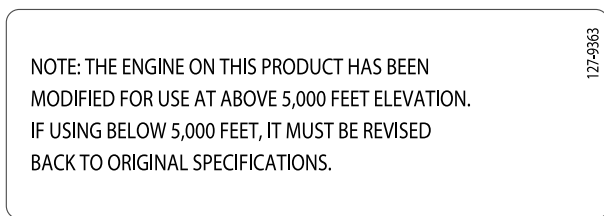


Figura 2

## Introducere

Această maină de tuns iarba cu lamă rotativă este proiectată pentru a fi utilizată de proprietarii de reedine pentru aplicații rezidențiale. A fost proiectată în primul rând pentru tăierea ierbii de pe gazoane bine întreținute. Utilizarea acestui produs în alte scopuri decât cele intenționate poate fi periculoasă pentru dumneavoastră și pentru alte persoane.

Citiți cu atenție aceste informații pentru a învăța modul corespunzător de utilizare și întreținere a produsului și pentru a evita rănirea și deteriorarea acestuia. Aveți responsabilitatea de a utiliza produsul în mod corespunzător și sigur.

Vizitați site-ul [www.Toro.com](http://www.Toro.com) pentru siguranța produsului și materiale de instruire privind utilizarea, informații privind accesoriile, ajutor la căutarea unui distribuitor sau pentru înregistrarea produsului.

De fiecare dată când aveți nevoie de servicii, piese originale Toro sau informații suplimentare, contactați un furnizor de servicii autorizat sau departamentul Servicii Clienți Toro și pregătiți numerele de model sau de serie ale produsului. Figura 1 identifică locația numerelor de model sau de serie pe produs. Scrieți numerele în spațiul furnizat.

**Important:** Puteți scana codul QR de pe autocolantul cu numărul de serie (dacă este disponibil) cu ajutorul unui dispozitiv mobil pentru a accesa date despre garanție, piese și alte informații despre produs.

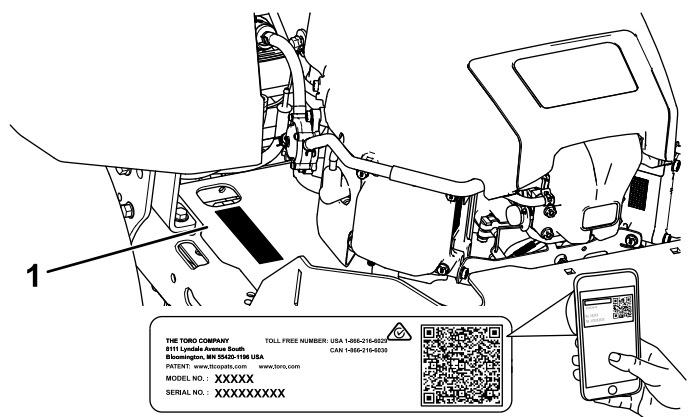


Figura 1  
Sub scaun

1. Locația numerelor de model și de serie

Scrieți modelul și numerele de serie în spațiul de mai jos:

Nr. model	_____
Nr. serie	_____

Acest manual utilizează 2 cuvinte pentru a evidenția informațiile. **Important** atrage atenția asupra informațiilor mecanice speciale și **Notă** accentuează informațiile generale care necesită atenție specială.

## Cuprins

Siguranță în funcționare .....	4
Simbol de alertă de siguranță.....	4
Sigurana generală .....	4
Indicator pantă .....	5
Decal-uri instrucționale și de siguranță .....	6
Rezumat al produsului .....	10
Comenzi .....	11
Înainte de utilizare .....	12
Sigurana înainte de utilizare .....	12
Înainte de pornire.....	13
Măsuri de siguranță pentru combustibil.....	13
Completarea nivelului de combustibil.....	14
Efectuarea operațiilor zilnice de întreținere.....	15
Efectuarea rodajului pentru o maină nouă.....	15
Folosirea Sistemului de blocare de siguranță .....	15
Poziționarea scaunului .....	16
Reglarea sistemului de suspensie MyRide™ .....	16
Reglarea manetelor de control al micării .....	16
Trecerea la evacuarea laterală .....	17
În timpul utilizării .....	19
Sigurana în timpul utilizării .....	19
Operarea Comutatorului de comandă pentru lamă al mainii de tuns iarba (PTO).....	21
Utilizarea manetei de accelerație .....	22
Utilizarea manetei de oc .....	22
Pornirea motorului .....	22
Oprirea motorului.....	23
Utilizarea manetelor de control al micării .....	23
Operarea mainii.....	23
Utilizarea sistemului de control Smart Speed™.....	24
Utilizarea evacuării laterale.....	25
Reglarea înălțimii de tăiere .....	25
Reglarea rolor anti-scalp.....	26
Indicații de exploatare .....	27
După utilizare .....	28
Sigurana după utilizare .....	28

Deplasarea mainii prin împingere cu mâna.....	29
Întreținere .....	31
Program(e) de întreținere recomandat(e) .....	31
Siguranță în timpul întreinerii .....	31
Proceduri permanente .....	33
Eliberarea înveliului punii mainii de tuns iarba.....	33
Lubrifiere .....	33
Lubrifierea rulmenilor .....	33
Întreținere motor .....	34
Măsuri de siguranță pentru motor .....	34
Întreținerea filtrului de aer .....	34
Lucrări de service cu privire la uleiul de motor.....	36
Service-ul bujiei .....	38
Curățarea sistemului de răcire .....	39
Întreținerea sistemului de carburant .....	39
Înlocuirea filtrului de combustibil în linie .....	39
Întreținerea sistemului electric .....	40
Siguranță privind sistemul electric.....	40
Lucrări de service pentru baterie .....	40
Întreținerea sistemului de angrenaj .....	42
Verificarea presiunii din anvelope .....	42
Eliberarea frânei electrice .....	42
Reglarea direcției .....	42
Întreținerea bandei .....	43
Verificarea curelelor.....	43
Înlocuirea curelei mainii de tuns iarba .....	43
Întreținerea mainii de tuns iarba.....	45
Măsuri de siguranță cu privire la lamă .....	45
Lucrări de service pentru lamele de tăiere.....	45
Asigurarea planeității punii mainii de tuns iarba.....	47
Demontarea punii mainii de tuns iarba .....	50
Montarea punii mainii de tuns iarba.....	51
Înlocuirea deflectorului pentru iarba .....	52
Curățare .....	53
Spălarea părții inferioare a punii mainii de tuns iarba .....	53
Eliminarea deeurilor.....	53
Depozitare .....	54
Depozitarea în siguranță.....	54
Curățare i depozitare .....	54
Depozitarea bateriei .....	54
Înlăturarea defecțiunilor .....	56
Scheme .....	59

# Siguranță în funcționare

Această maină a fost proiectată în conformitate cu standardul EN ISO 5395:2013.

## Simbol de alertă de siguranță

Simbolul de alertă de siguranță (Figura 3) este utilizat în acest manual și pe maină, pentru a identifica mesajele de siguranță importante care trebuie respectate pentru a evita accidentele.

Acest simbol înseamnă: **ATENIE! FII ATENT! ESTE VORBA DE SIGURANA DUMNEAVOASTRĂ!**



Figura 3

Simbol de alertă de siguranță

g000502

Simbolul de alertă de siguranță apare deasupra informațiilor care vă atenționează cu privire la acțiuni sau situații nesigure și va fi urmat de cuvântul **PERICOL, AVERTISMENT** sau **ATENIE**.

**PERICOL:** indică o situație periculoasă iminentă care, dacă nu este evitată, **VA** duce la deces sau vătămare gravă.

**AVERTISMENT:** indică o situație potențial periculoasă care, dacă nu este evitată, **POATE** duce la deces sau vătămare gravă.

**ATENIE:** indică o situație potențial periculoasă care, dacă nu este evitată, **POATE** duce la vătămări ușoare sau moderate.

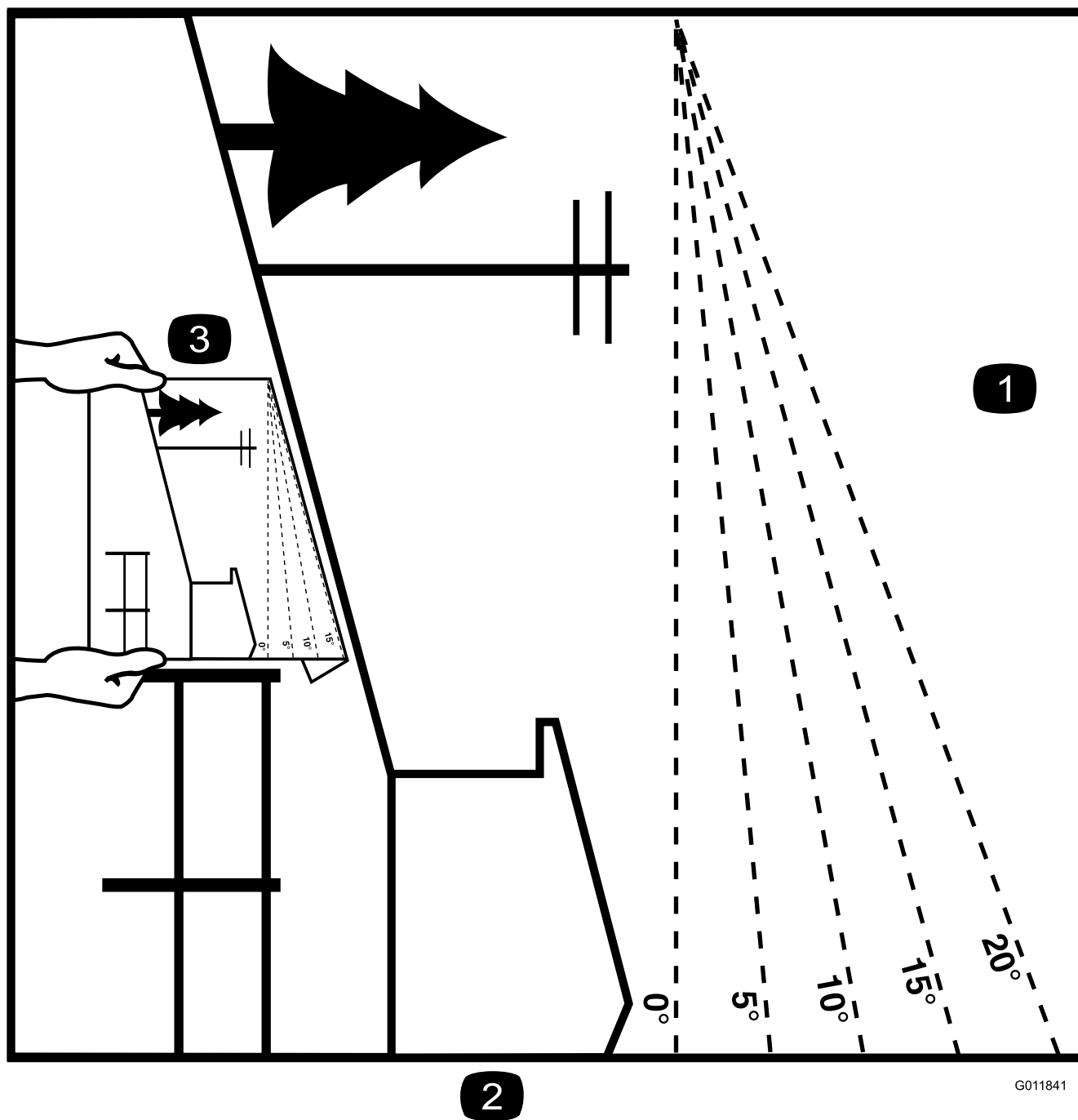
Acest manual utilizează 2 alte cuvinte pentru a evidenția informațiile. **Important** atrage atenția asupra informațiilor mecanice speciale și **Notă** accentuează informațiile generale care necesită atenție specială.

## Sigurana generală

Această maină poate cauza amputarea mâinilor sau picioarelor și poate proiecta obiecte. Toro a proiectat și testat această maină de tuns iarba pentru a asigura efectuarea lucrărilor de service cu un nivel rezonabil de siguranță; cu toate acestea, nerespectarea instrucțiunilor de siguranță poate avea drept urmare vătămări sau decesul.

- Citii, înțelegeți și urmați toate instrucțiunile și avertismentele din Manualul operatorului și alte materiale de instruire referitoare la maină, motor și dispozitive de atașare. Toți operatorii și mecanicii trebuie să fie instruiți. Dacă operatorul (operatorii) sau mecanicul (mecanicii) nu poate (nu pot) citi acest manual, este responsabilitatea proprietarului să le explice acest material; materialul poate fi disponibil în alte limbi pe pagina noastră de internet.
- Permiteți doar operatorilor instruiți, responsabili și capabili fizic, familiarizați cu operarea în siguranță, comenzile operatorului, semnele și instrucțiunile de siguranță să utilizeze maina. Nu lăsați niciodată copii sau persoane neinstruite să utilizeze sau să efectueze lucrări de service asupra echipamentului. Reglementările locale pot impune o limită de vârstă pentru utilizator.
- Nu utilizați maina în apropierea pantelor abrupte, anurilor, terasamentelor, cursurilor de apă sau altor zone periculoase sau pe pante mai abrupte de 15 de grade.
- Nu vă sprijiniți mâinile sau picioarele în apropierea componentelor aflate în mișcare.
- Nu operați niciodată maina dacă apărătoarele, protecțiile sau capacele sunt deteriorate. Asigurați-vă întotdeauna că protecțiile, apărătoarele, comutatoarele și alte dispozitive sunt montate și în stare sigură de funcționare.
- Opriți maina, opriți motorul și scoateți cheia înainte de efectuarea lucrărilor de service, de alimentare cu combustibil sau de desfundare a mainii.

# Indicator pantă



2

G011841

g011841

**Figura 4**

Puteți copia această pagină pentru utilizare personală.

1. Înclinația maximă pentru care se poate utiliza mâna este de **15 grade**. Folosiți diagrama cu înclinaii pentru a stabili gradul de înclinare al dealurilor înainte de pornire. **Nu utilizați această mână pentru pante mai abrupte de 15 grade.** Pliai de-a lungul liniei corecte pentru corespondența cu gradul de înclinare recomandat.
2. Aliniați această margine cu o suprafață verticală, precum un copac, o clădire, un stâlp de gard, etc.
3. Exemplu privind modul de comparare a pantei cu marginea pliată

# Decal-uri instrucționale și de siguranță



Instrucțiunile și autocolantele cu informații privind siguranța sunt ușor vizibile pentru operator și sunt amplasate lângă orice zonă cu potențial risc. Înlocuiți orice autocolant care este deteriorat sau lipsește.

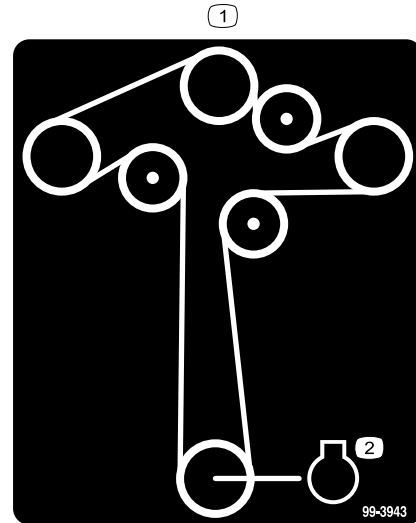


## Simboluri pentru baterie

Unele sau toate aceste simboluri se regăsesc pe bateria dumneavoastră.

- |   |  |
|---|--|
| 1. Pericol de explozie                                | 6. inei trecătorii la distanță față de baterie.                                      |
| 2. Evitați incendiile, flăcările deschise sau fumatul | 7. Purtați protecție pentru ochi; gazele explozive pot cauza orbire i alte vătămări. |
| 3. Risc de arsuri chimice/lichid caustic              | 8. Acidul bateriei poate cauza orbire sau arsuri grave.                              |
| 4. Purtați protecție pentru ochi.                     | 9. Clătii imediat ochii cu apă i solicitați ajutor medical de urgenă.                |
| 5. Citii <i>Manualul operatorului</i> .               | 10. Conține plumb; nu elimini  |

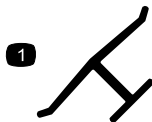
Autocolantul 99-3943 este destinat mainilor cu punte de 127 cm.



99-3943

decal99-3943

- Amplasarea curelei
- Motor



decaloemmarkt

## Marcajul producătorului

- Acest marcaj indică faptul că lama este identificată drept componentă fabricată de producătorul original al mainii.

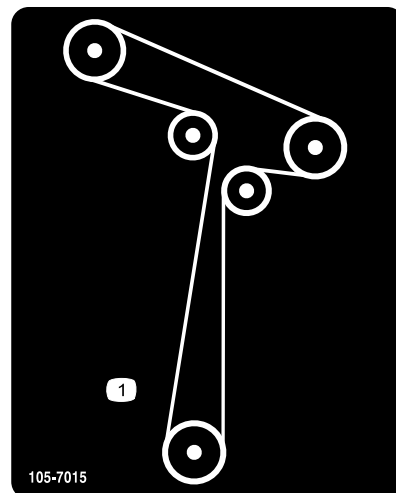


decal93-7009

93-7009

- Avertisment - nu utilizați maina cu deflectorul ridicat sau îndepărtat; păstrați deflectorul montat.
- Pericol de tăiere/desprindere a mâinilor sau picioarelor, lama mainii de tuns iarba – păstrați distanța față de piesele mobile.

Autocolantul 105-7015 este destinat mainilor cu punte de 107 cm.

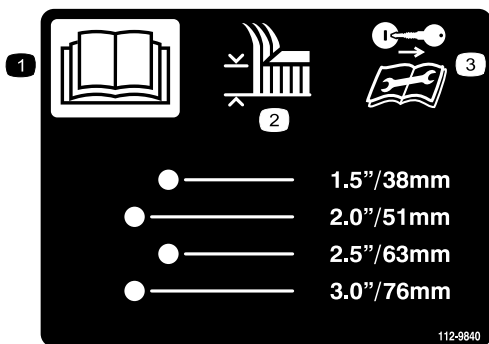


105-7015

decal105-7015

- Amplasarea curelei

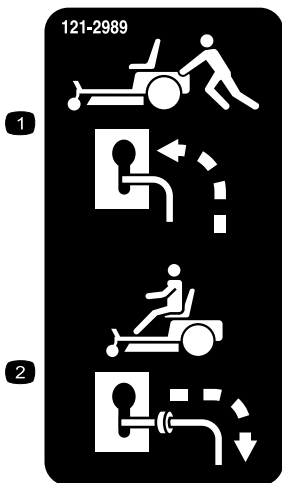
Autocolantul 112-9840 este destinat mainilor cu punte de 127 cm.



**112-9840**

decal112-9840

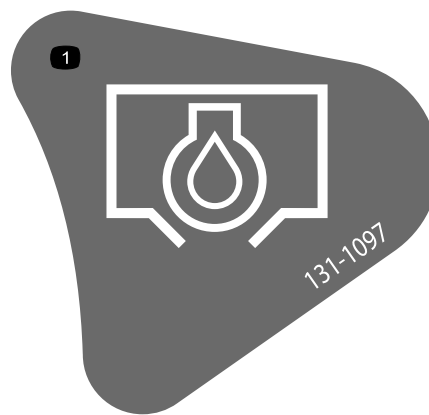
1. Citii *Manualul operatorului*.
2. Înălțime de tăiere
3. Scoateți cheia din contact și citiți instrucțiunile înainte de efectuarea lucrărilor de service sau de întreținere.



**121-2989**

decal121-2989b

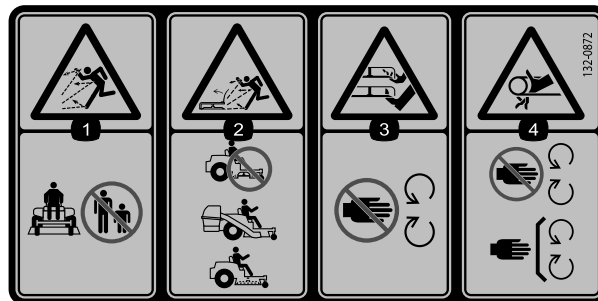
1. Poziția manetei de bypass pentru împingerea mâinii
2. Poziția manetei de bypass pentru operarea mâinii



**131-1097**

decal131-1097

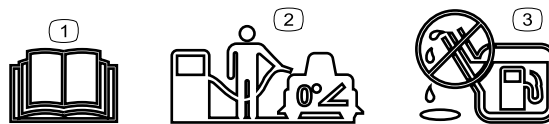
1. Scurgere ulei



**132-0872**

decal132-0872

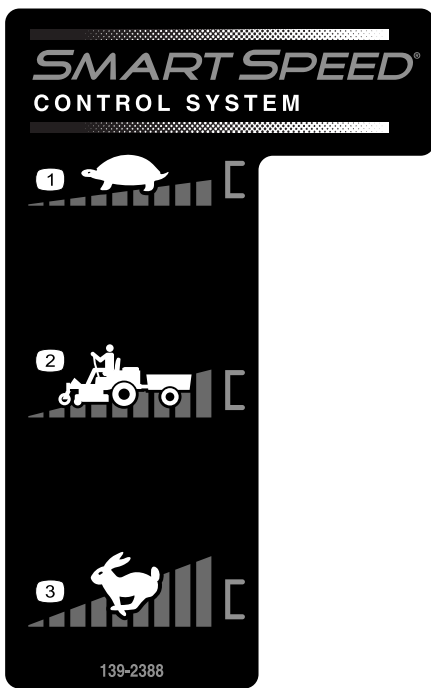
1. Pericol de aruncare a obiectelor - unei alte persoane la o distanță față de mână.
2. Pericol de obiecte proiectate, deflector ridicat - nu utilizați mașina cu puntea deschisă; folosiți un sistem de colectare sau un deflector.
3. Pericol de secționare a mâinilor sau picioarelor - păstrați distanță față de componentele în mișcare.
4. Pericol de prindere - păstrați distanță față de componentele în mișcare; lăsați toate apărătorile și protecțiile montate.



**138-2456**

decal138-2456

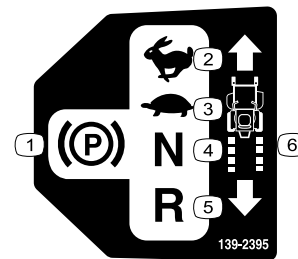
1. Citii *Manualul operatorului*.
2. Parcați mașina pe o suprafață plană atunci când umpleți rezervorul de combustibil.
3. Nu umpleți excesiv rezervorul de combustibil.



139-2388

decal139-2388

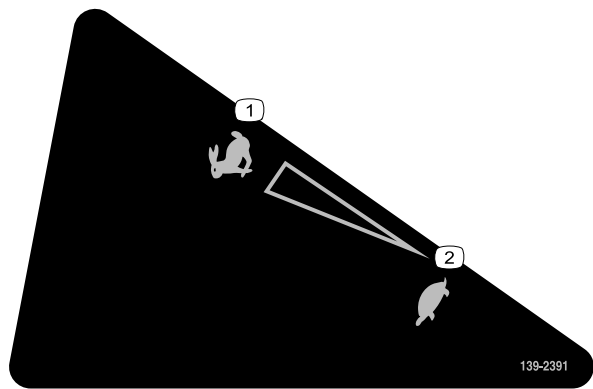
- 1. Lent
- 2. Transport
- 3. Rapid



139-2395

decal139-2395

- 1. Frână de parcare
- 2. Rapid
- 3. Lent
- 4. Neutru
- 5. Deplasare cu spatele
- 6. Manete de traciune



139-2391

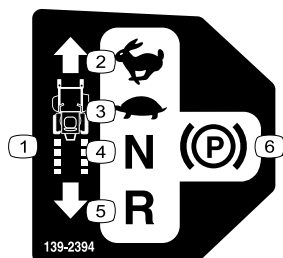
decal139-2391

- 1. Rapid
- 2. Lent



140-2748

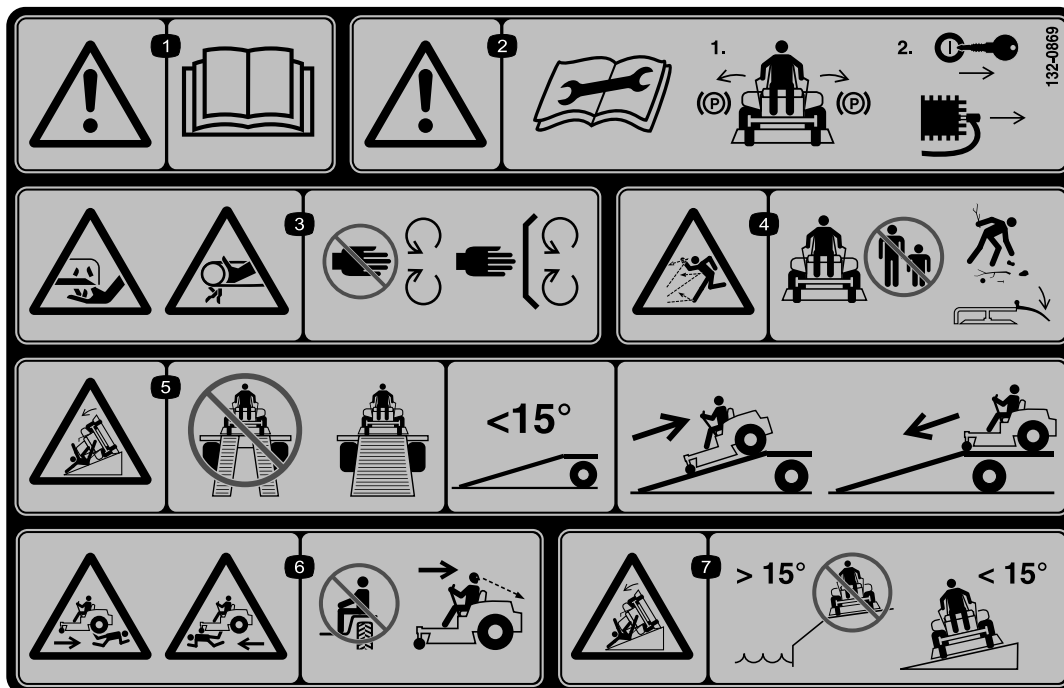
decal140-2748



139-2394

decal139-2394

- 1. Manete de traciune
- 2. Rapid
- 3. Lent
- 4. Neutru
- 5. Deplasare cu spatele
- 6. Frână de parcare



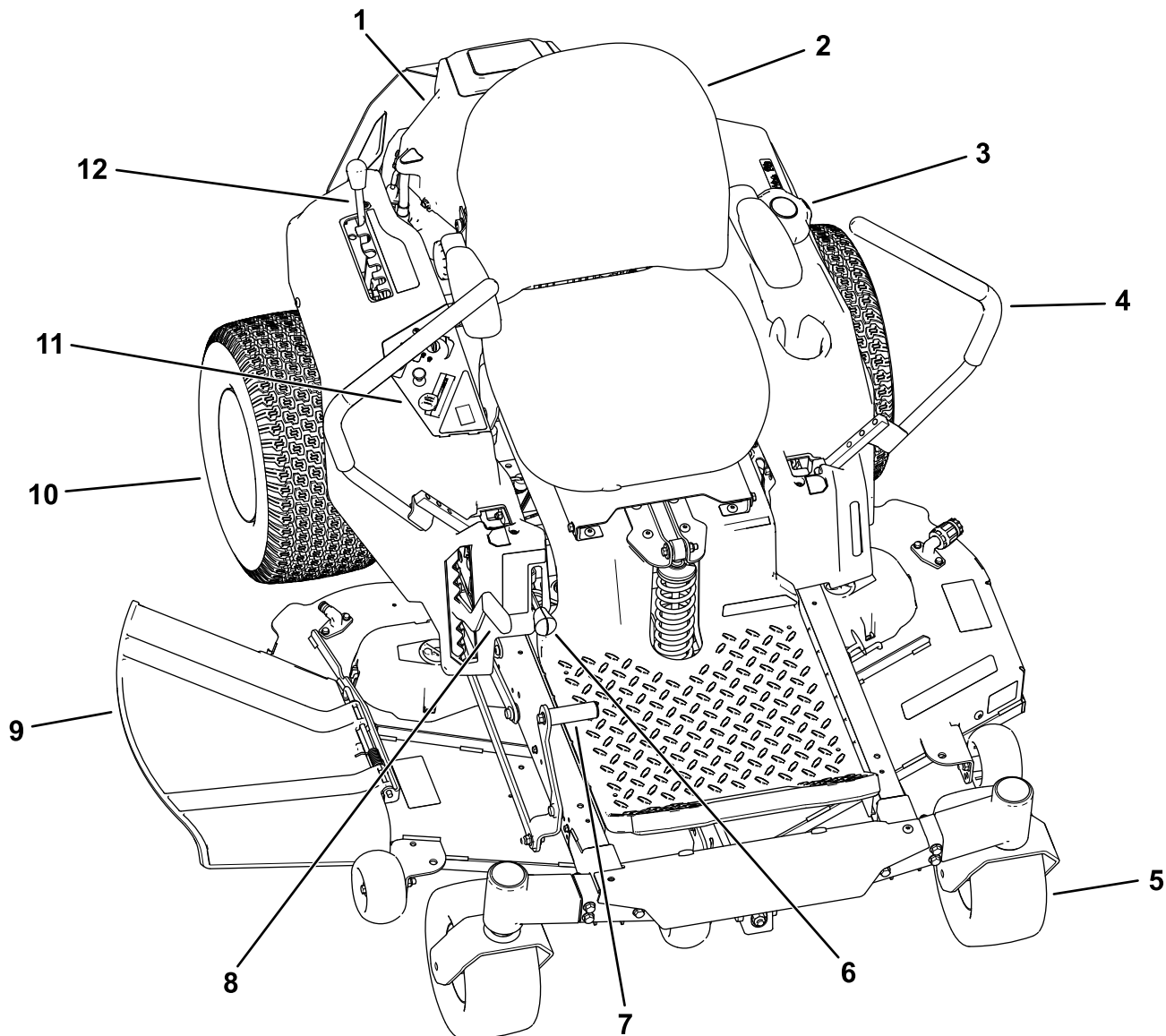
132-0869

decal132-0869

**Notă:** Această maină trece testul de stabilitate conform standardelor industriale în cadrul încercărilor statice laterale i longitudinale, la gradul de înclinare maxim recomandat indicat pe autocolant. Revizuii instrucțiunile pentru utilizarea în pantă din *Manualul operatorului*, precum i condițiile în care se poate utiliza maina, pentru a stabili dacă puteți utiliza maina la momentul i la locul respectiv. Modificările de pe teren pot duce la o schimbare legată de utilizarea în pantă a mainii.

- |   |   |  |  |
|---|---|--|--|
| <p>1. Avertisment – citii <i>Manualul operatorului</i>.</p>   | <p>3. Pericol de tăiere/dsprindere a mâinilor, lama mainii de tuns iarba; pericol de prindere a mâinii, curea - păstrai distanța față de piesele mobile; lăsați toate apărătoarele i protecțiile montate.</p> | <p>5. Pericol de răsturnare - nu folosiți rampe duble la încărcarea în remorcă; folosiți o singură rampă, îndeajuns de lată pentru maină; folosiți o rampă cu o pantă mai mică de 15°; încărcăți maina deplasând-o cu spatele pe rampă i descărcați-o deplasând-o înainte.</p> | <p>7. Pericol de răsturnare - nu utilizați maina în apropierea pantelor abrupte sau pe pante mai mari de 15°; operați doar pe pante mai mici de 15°.</p> |
| <p>2. Avertisment - citii <i>Manualul operatorului</i> înainte de efectuarea lucrărilor de întreținere; cuplați frâna de parcare, scoateți cheia i deconectați bujia.</p> | <p>4. Pericol de obiecte proiectate - țineți trecătorii la distanță; colectați orice reziduuri înainte de utilizarea mainii; păstrai deflectorul montat.</p>  | <p>6. Pericol de lovire - nu transportați persoane; priviți înapoi atunci când vă deplasați cu spatele.</p>  |  |

# Rezumat al produsului



**Figura 5**

g292025

- |                                  |                                 |   |                               |
|----------------------------------|---------------------------------|---|-------------------------------|
| 1. Motor                         | 4. Manete de control al micării | 7. Pedală de ridicare a punii (doar mainile cu punte de 127 cm) | 10. Roată motoare spate       |
| 2. Scaun operator                | 5. Roata pivotantă față         | 8. Manetă pentru înălțimea de tăiere                            | 11. Panou de comandă          |
| 3. Capac rezervor de combustibil | 6. Manetă Smart Speed™          | 9. Deflector  | 12. Manetă de reglare MyRide™ |

# Comenzi

Familiarizai-vă cu toate comenzile înainte de a porni motorul și de a utiliza maina.

## Panou de comandă

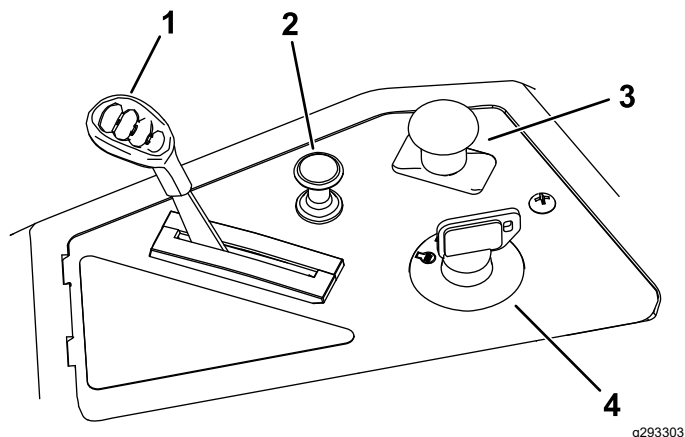


Figura 6

g293303

- |                          |   |
|--------------------------|---|
| 1. Manetă de accelerație | 3. Comutator de comandă pentru lamă (priză de putere) |
| 2. Manetă oc             | 4. Comutator de contact                               |

## Comutator de contact

Comutatorul de contact utilizat pentru a porni și opri motorul are 3 poziții: OFF (OPRIRE), RUN (FUNCIONARE) și START (PORNIRE) (Figura 6). Consultați [Pornirea motorului](#) (Pagină 22).

## Manetă de accelerație

Maneta de accelerație controlează turația motorului și are o setare continuu variabilă de la LENT la RAPID (Figura 6).

## Manetă oc

Utilizai maneta de oc pentru a porni motorul atunci când este rece (Figura 6).

## Comutator de comandă pentru lamă (priză de putere)

Comutatorul de comandă pentru lamă, reprezentat de simbolul pentru priza de putere (PTO), pornete și întrerupe alimentarea lamelor mainii de tuns iarba (Figura 6).

## Manete de control al micării

Utilizai manetele de control al micării pentru a conduce maina înainte, în marșier și pentru a vira în ambele sensuri (Figura 5).

## Poziie de parcare

Deplasai manetele de control al micării din poziția centrală spre exterior, în poziția PARCARE la ieșirea din maină (Figura 23). Poziționați întotdeauna manetele de control al micării în poziția PARCARE atunci când opriți maina sau o lăsați nesupravegheată.

## Manetă de reglare MyRide™

Utilizai maneta de reglare MyRide™ pentru a regla suspensia scaunului (Figura 5).

## Manetă sistem de control Smart Speed™

Maneta sistemului de control Smart Speed™, amplasată sub poziția de operare, vă oferă posibilitatea de a conduce maina în 3 game de viteză - finisare, tractare și cosire (Figura 5).

## Fereaștră pentru prezența combustibilului

Puteți utiliza fereaștră pentru combustibil, situată în partea stângă a mainii, pentru a verifica prezența combustibilului în rezervor (Figura 7).

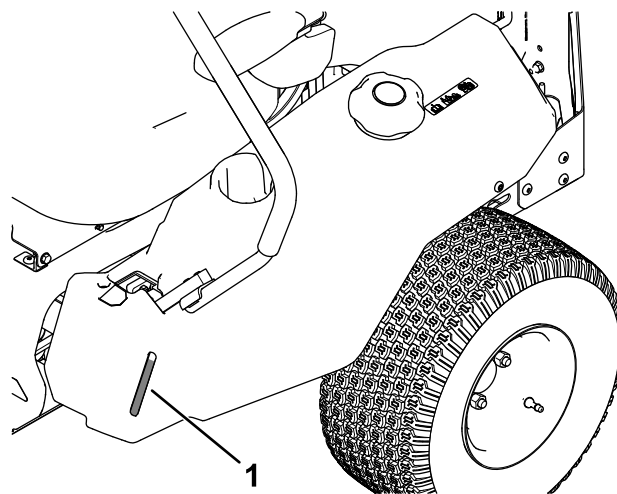


Figura 7

g292100

1. Fereaștră pentru prezența combustibilului

## Manetă pentru înălțimea de tăiere

Folosii maneta pentru înălțimea de tăiere pentru a coborî i a ridica puntea din poziia standard. Deplasarea manetei în sus (înspre dumneavoastră) ridică puntea de la sol, iar împingerea acesteia în jos (depărtându-se de dumneavoastră) coboară puntea către sol. Reglai înălțimea de tăiere numai în timp ce maina nu este în micare (Figura 27).

## Sistemul de ridicare a punii cu ajutorul unei pedale

### Doar mainile cu punte de 127 cm

Sistemul de ridicare a punii cu ajutorul unei pedale vă permite să coborâi i să ridicați puntea, fără a fi necesară să vă ridicați de pe scaun. Puteți utiliza pedala pentru a ridica puntea temporar, în vederea evitării obstacolelor (Figura 5).

## Dispozitive de ataare/Accesorii

Pentru extinderea i îmbunătățirea performanțelor mainii este disponibilă o gamă de dispozitive de ataare i accesorii aprobate de Toro. Pentru lista dispozitivelor de ataare i a accesoriilor aprobate, contactați centrul de service local sau un distribuitor Toro autorizat sau accesați [www.Toro.com](http://www.Toro.com).

Pentru performanțe optime i utilizarea în siguranță a mainii, utilizați exclusiv piese de schimb i accesorii originale Toro. Piese de schimb i accesorii de altă producție pot fi periculoase i pot anula garanția produsului.

# Operare

**Notă:** Determinați partea stângă și dreaptă a mașinii din poziția de operare normală.

## Înainte de utilizare

### Sigurana înainte de utilizare

- Evaluați terenul pentru a stabili ce accesorii i dispozitive de ataare sunt necesare pentru a realiza sarcina respectivă în mod corespunzător i în condiții de siguranță. Utilizați doar accesorii i dispozitive de ataare aprobate de Toro.
- Inspectați zona în care va fi utilizată mașina și îndepărtați toate pietrele, jucăriile, beele, firele, oasele i orice alte obiecte străine. Acestea pot fi proiectate sau pot obstruciona utilizarea mainii i pot provoca vătămarea corporală a operatorului sau a trecătorilor.
- Utilizați echipament individual de protecție cum ar fi ochelari de protecție, încălăminte solidă, antiderapantă i căți pentru protecția auzului. Strângeți la spate părul lung i nu purtați îmbrăcăminte largă sau bijuterii largi care prezintă pericol de agăare în piesele mobile.

### **⚠ AVERTISMENT**

**Această maină produce niveluri de zgomot care depășesc 85 dBA la nivelul urechii operatorului i poate provoca pierderea auzului în cazul unor perioade lungi de expunere.**

**Purtați căți pentru protecția auzului atunci când utilizați această maină.**

- Verificați dacă toate controalele pentru prezența operatorului, întrerupătoarele de siguranță i protecțiile sunt montate i funcționează în mod corespunzător. Nu utilizați mașina decât dacă acestea funcționează corect.
- Nu utilizați maina dacă în zonă se află oameni, în special copii, sau animale de casă. Opriți maina i dispozitivul (dispozitivele) de ataare dacă cineva intră în zonă.
- Nu utilizați maina fără ca întregul sistem de colectare a ierbii, deflectorul de evacuare sau alte dispozitive de siguranță să fie montate i în stare corespunzătoare de funcționare. Componentele dispozitivului de adunat iarbă sunt supuse uzurii i deteriorării, ceea ce ar putea duce la expunerea pieselor mobile sau la proiectarea obiectelor. Verificați frecvent dacă există componente uzate

sau deteriorate i înlocuii-le cu piesele recomandate de producător, dacă este necesar.

## **⚠ PERICOL**

În anumite condiii, benzina este extrem de inflamabilă i vaporii sunt explozivi.

Un incendiu sau o explozie cauzată de benzină vă poate arde pe dumneavoastră, pe cei din jur i poate cauza pagube materiale.

- **Umplei rezervorul de combustibil în aer liber, pe un teren plan, într-o zonă deschisă i când motorul este rece. tergei orice urme de benzină vărsată.**
- **Nu reumplei rezervorul de combustibil i nu golii combustibilul din maină în interior sau într-o remorcă închisă.**
- **Nu umplei în totalitate rezervorul de combustibil. Umplei rezervorul de combustibil până la partea inferioară a buonului. Spaiul gol din rezervor permite dilatarea benzinei. Umplerea excesivă poate duce la scurgeri de combustibil sau la deteriorarea motorului sau a sistemului de emisii.**
- **Nu fumați atunci când manipulați benzină i păstrați distanță față de zonele cu flacără deschisă sau de zonele unde vaporii eliberați de benzină pot fi aprinși de scântee.**
- **Depozitați benzina într-un rezervor corespunzător și nu o lăsați la îndemâna copiilor.**
- **Adăugai combustibil înainte de pornirea motorului. Nu îndepărtați niciodată buonul rezervorului de combustibil i nu adăugai combustibil atunci când motorul este în funcțiune sau când motorul este fierbinte.**
- **Dacă vărsați combustibil, nu încercați să pornii motorul. Îndepărtați-vă de zona în care a fost vărsat combustibilul i evitați crearea unei surse de aprindere, până la dispariția vaporilor eliberați de combustibil.**
- **Nu utilizați maina fără ca întregul sistem de evacuare să fie montat i în stare corespunzătoare de funcționare.**

## **Înainte de pornire**

Umplei rezervorul de combustibil pe teren plan. Consultați **Recomandările privind combustibilul** din seciunea Specificații, pentru mai multe informații despre benzină.

**Nu adăugați ulei în benzină.**

**Nu umpleți excesiv rezervorul de combustibil.** Umplei rezervorul de combustibil până la partea inferioară a buonului. Spaiul gol din rezervor permite dilatarea benzinei. Umplerea excesivă poate duce la scurgeri de combustibil sau la deteriorarea motorului sau a sistemului de emisii.

Asigurați-vă că înțelegeți comenzile, localizarea acestora, funcțiile acestora i cerințele de siguranță aferente lor.

Consultați seciunea Întreținere i efectuați toi pașii de inspecție i de întreținere necesari.

## **Măsuri de siguranță pentru combustibil**

Fii extrem de precaut în timpul manipulării combustibilului.

## ⚠ PERICOL

În anumite condiții în timpul alimentării cu combustibil, se poate genera electricitate statică care poate aprinde vaporii de benzină. Un incendiu sau o explozie cauzată de benzină vă poate arde pe dumneavoastră, pe cei din jur și poate cauza pagube materiale.

- Amplasați întotdeauna recipientele cu benzină pe sol, la distanță de vehicul, înainte de umplere.
- Nu umpleți niciodată recipientele cu benzină în interiorul unui vehicul, în bena unui camion sau într-o remorcă, deoarece covorașele interioare sau căptueala banei poate izola recipientul și încetini eliminarea electricității statice.
- Dacă este posibil, scoateți echipamentul pe benzină din camion sau remorcă și realimentați-l atunci când roile se află pe sol.
- Dacă acest lucru nu este posibil, este recomandat să realimentați acest tip de echipament pe un camion sau pe o remorcă dotată cu un container portabil, decât de la o duză de distribuție a benzinei.
- Dacă trebuie să utilizați o duză de distribuție a benzinei, mențineți duza în contact cu marginea rezervorului de combustibil sau a containerului în permanență, până la finalizarea alimentării. Nu utilizați un dispozitiv de blocare a duzei în poziția deschisă.

## ⚠ ATENȚIE

Benzina este dăunătoare sau fatală dacă este înghițită. Expunerea pe termen lung la vapori a dus la apariția cancerului în cazul animalelor de laborator. Neatenția poate provoca vătămări sau boli grave.

- Evitați inspirarea prelungită a vaporilor.
- Menineți-vă la distanță de duză și de deschiderea rezervorului/recipientului.
- Inevitabil benzina departe de ochi și piele.
- Nu sifonați niciodată folosind gura.

Pentru a preveni izbucnirea incendiilor:

- Menineți motorul și zona motorului libere de orice acumulări de iarbă, frunze, lubrifiant sau ulei în exces și de orice alte reziduuri care se pot acumula în aceste zone.

- Curățați scurgerile de ulei sau combustibil și îndepărtați reziduurile îmbibate în combustibil.
- Înainte de a o depozita în orice spațiu, lăsați maina să se răcească. NU depozitați maina lângă flăcări sau într-o zonă închisă unde sunt deschise lămpi mator sau unde se află dispozitive de încălzire.

## Completarea nivelului de combustibil

### Combustibil recomandat

- Pentru rezultate optime utilizați numai benzină curată, proaspătă (să nu fie mai veche de 30 de zile), fără plumb cu o cifră octanică de 87 sau mai mare (metodă de clasificare (R+M)/2).
- **Etanol:** benzină cu până la 10% etanol sau 15% MTBE (metil ter butil eter) concentrație volumică este un combustibil acceptabil. Etanolul și MTBE nu sunt același lucru. Nu este aprobată utilizarea benzinei cu 15% etanol (E15) concentrație volumică. **Nu utilizați niciodată benzină care conține mai mult de 10% etanol, concentrație volumică;** astfel, E15 (conține 15% etanol), E20 (conține 20% etanol) sau E85 (conține până la 85% etanol). Utilizarea unei benzine neaprobate poate cauza probleme de performanță și/sau deteriorări ale motorului, care este posibil să nu fie acoperite de garanție.
- **Nu** utilizați benzină cu conținut de metanol.
- **Nu** depozitați combustibil în rezervorul de combustibil sau în recipientele de combustibil de-a lungul iernii decât dacă este utilizat un stabilizator de combustibil.
- **Nu** adăugați ulei în benzină.

### Utilizarea unui stabilizator/aditiv de combustibil

Utilizați un stabilizator/aditiv de combustibil pentru a menține prospețimea combustibilului pentru mai mult timp, conform specificațiilor producătorului stabilizatorului.

**Important:** Nu utilizați aditivi care conțin metanol sau etanol.

Adăugați cantitatea de stabilizator/aditiv în combustibilul proaspăt conform indicațiilor producătorului stabilizatorului pentru combustibil.

### Umplerea rezervorului de combustibil

1. Parcați mașina pe o suprafață uniformă.

2. Deplasați în exterior manetele de control al micării până în poziția PARCARE.
3. Opriți motorul și scoateți cheia.
4. Curățați bucurul rezervorului de combustibil.
5. Umpleți rezervorul de combustibil până la partea inferioară a bucurului (Figura 8).

**Notă:** Nu umpleți în totalitate rezervorul de combustibil. Spațiul gol din rezervor permite dilatarea combustibilului.

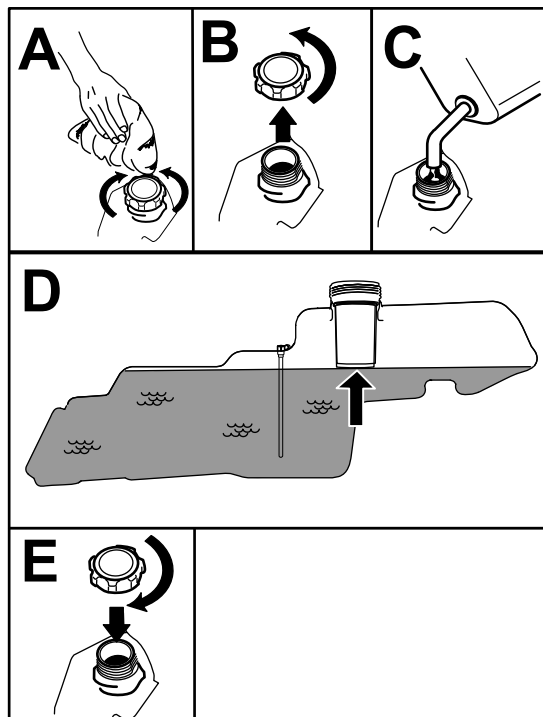


Figura 8

g293796

## Efectuarea operațiunilor zilnice de întreținere

Înainte de a porni maina în fiecare zi, efectuați procedurile înainte de fiecare folosină/zilnice specificate în [Întreținere \(Pagină 31\)](#).

## Efectuarea rodajului pentru o maină nouă

Pentru ca motoarele noi să dezvolte puterea maximă, este nevoie să treacă o anumită perioadă de timp. Frecarea la nivelul punii și al sistemului de propulsie al mainii de tuns iarba este mai mare atunci când sunt noi, solicitând motorul suplimentar. Trebuie să treacă 40 - 50 de ore de rodaj pentru ca mainile noi să dezvolte puterea maximă și să aibă performanțe optime.

## Folosirea Sistemului de blocare de siguranță

### ⚠ ATENȚIE

În cazul în care comutatoarele de blocare de siguranță sunt deconectate sau deteriorate, maina poate porni neașteptat și poate cauza vătămări corporale.

- Nu modificai comutatoarele de blocare.
- Verificai comutatoarele de blocare în fiecare zi și înlocuieți comutatoarele deteriorate înainte de a utiliza maina.

### Înelegerea Sistemului de blocare de siguranță

Sistemul de blocare de siguranță este conceput pentru a preveni pornirea motorului, cu excepția următoarelor situații:

- Comutatorul de comandă pentru lamă (PTO) este decuplat.
- Manetele de control al micării sunt în poziția PARCARE.

Sistemul de blocare de siguranță este, de asemenea, conceput pentru a opri motorul ori de câte ori manetele de control sunt în afara poziției de PARCARE și vă ridicai de pe scaun.

### Testarea Sistemului de blocare de siguranță

Testai sistemul de blocare de siguranță înainte de fiecare utilizare a mainii. Dacă sistemul de siguranță nu funcționează conform descrierii de mai jos, solicitați imediat unui centru de service autorizat să îl repare.

1. Aezai-vă pe scaun, deplasați manetele de control al micării în poziția PARCARE și mutați comutatorul de comandă pentru lamă în poziția PORNIT. Încearcați să porniți motorul; acesta nu ar trebui să pornească.
2. Aezai-vă pe scaun și mutați comutatorul de control al lamei în poziția OPRIT. Deplasați oricare dintre manetele de control al micării în poziția centrală, deblocată. Încearcați să porniți motorul; acesta nu ar trebui să pornească. Repetați cu cealaltă manetă de control al micării.
3. Aezai-vă pe scaun, mutați comutatorul de comandă pentru lamă în poziția OPRIT și blocați manetele de control al micării în poziția PARCARE.

- Pornii motorul. În timp ce motorul funcționează, cuplai comutatorul de comandă pentru lamă i ridicai-vă uor de pe scaun; motorul ar trebui să se oprească.
- Aezai-vă pe scaun, mutai comutatorul de comandă pentru lamă în poziia OPRIT i blocai manetele de control al micării în poziia PARCARE. Pornii motorul. În timp ce motorul funcționează, deplasai manetele de control al micării în poziia centrală, deblocată, cuplai comutatorul de comandă pentru lamă i ridicai-vă uor de pe scaun; motorul ar trebui să se oprească.

## Poziionarea scaunului

Scaunul se poate mica înainte i înapoi. Poziionai scaunul astfel încât să putei controla optim maina i să vă bucurați de confort maxim (Figura 9).

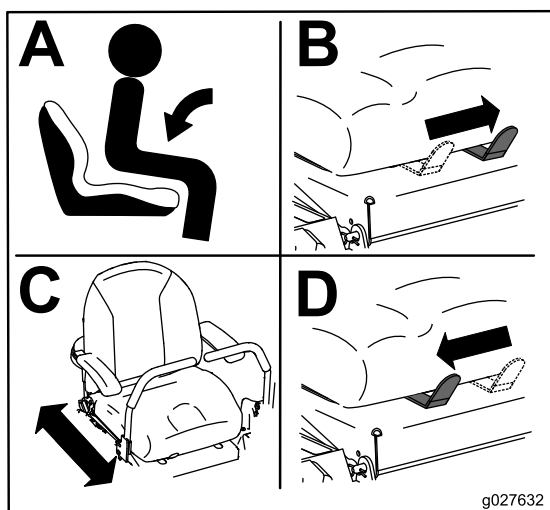


Figura 9

## Reglarea sistemului de suspensie MyRide™

Sistemul de suspensie MyRide™ poate fi reglat pentru a asigura o deplasare lină i confortabilă. Poziionai sistemul de suspensie în poziia cea mai confortabilă pentru dumneavoastră.

Fantele pentru reglarea suspensiei au poziii de reinere care pot fi utilizate drept repere.

Graficul următor vă arată poziii pentru o suspensie moale sau rigidă i diferitele poziii de reinere (Figura 10).

- Parcai mașina pe o suprafață plană, decuplai comutatorul de comandă pentru lamă i deplasai în exterior manetele de control al micării, în poziia PARCARE.

- Oprii motorul, scoatei cheia din contact i așteptai oprirea tuturor pieselor în micare înainte de a părăsi poziia de operare.
- Coborâi din mașină.
- În timp ce stai în partea dreaptă a mainii, deplasai maneta de reglare stânga spre simbolul – pentru o suspensie mai moale.

Deplasai maneta de reglare dreapta spre simbolul + pentru o suspensie mai rigidă.

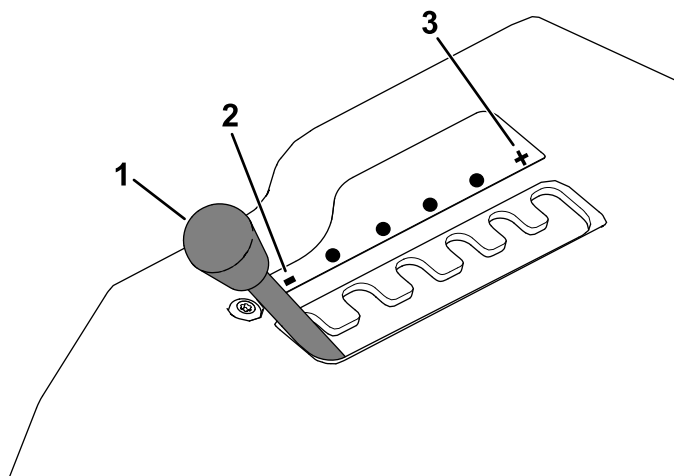


Figura 10

- Manetă de reglare MyRide
- Suspensie mai moale
- Suspensie mai rigidă

## Reglarea manetelor de control al micării

### Reglarea înălțimii

Putei regla o înălțime mai mare sau mai mică a manetelor de control al micării, pentru confort maxim (Figura 11).

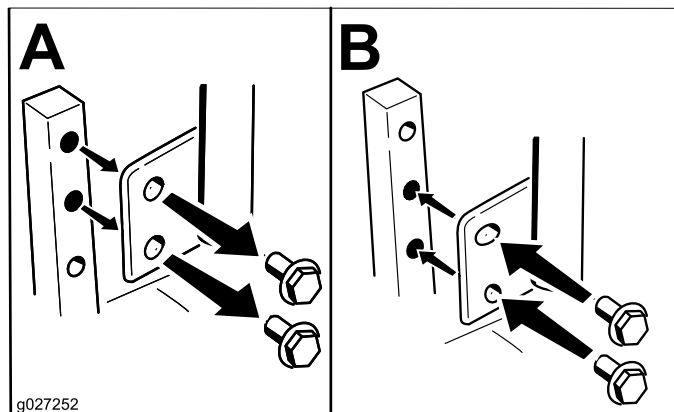


Figura 11

## Reglarea înclinării

Pentru confortul dumneavoastră, putei regla manetele de control al micării deplasându-le în față sau în spate.

1. Slăbii urubul superior care fixează maneta de control pe arborele braului de control.
2. Slăbii urubul inferior suficient pentru a putea pivota maneta de control în față sau în spate (Figura 11).
3. Strângeți ambele uruburi pentru a fixa maneta de control în noua poziție.
4. Repetați reglarea pentru cealaltă manetă de control.

## Trecerea la evacuarea laterală

Puntea mainii de tuns iarba și lamele mainii expediate împreună cu maina au fost proiectate pentru performanțe optime de mulcire și evacuare laterală.

Montați elementele de fixare din pungă cu accesorii în orificiile goale, după ce ai îndepărtat deflectorul reciclabil. Acest lucru garantează că nu există orificii deschise atunci când utilizezi puntea mainii de tuns iarba.

### ⚠ ATENȚIE

**Orificiile deschise ale mainii vă expun pe dumneavoastră dar și pe alte persoane la obiectele proiectate care pot provoca vătămări grave.**

- Nu utilizați niciodată maina fără elementele de fixare montate pe toate orificiile carcasei mainii.
- Montați elementele de fixare pe orificiile de montare, dacă îndepărtați deflectorul de mulcire.

## Mainile cu puni de 107 cm

1. Parcați mașina pe o suprafață plană, decuplați comutatorul de comandă pentru lamă și deplasați în exterior manetele de control al micării, în poziția PARCARE.
2. Opriți motorul, scoateți cheia din contact și așteptați oprirea tuturor pieselor în mișcare înainte de a părăsi poziția de operare.
3. Îndepărtați puntea mainii de tuns iarba; consultați [Demontarea punii mainii de tuns iarba \(Pagină 50\)](#).
4. Îndepărtați cele 2 contrapiulițe (5/16") de pe suporturile sudate ale deflectorului (Figura 12).

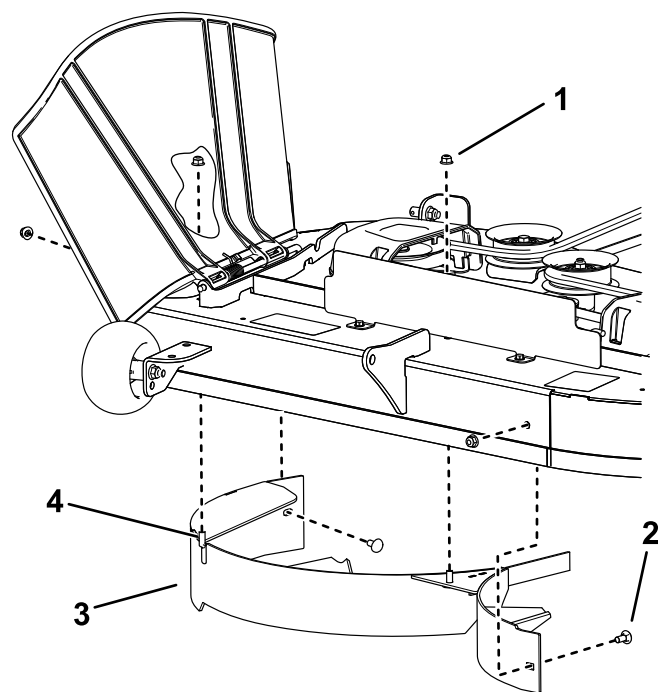


Figura 12

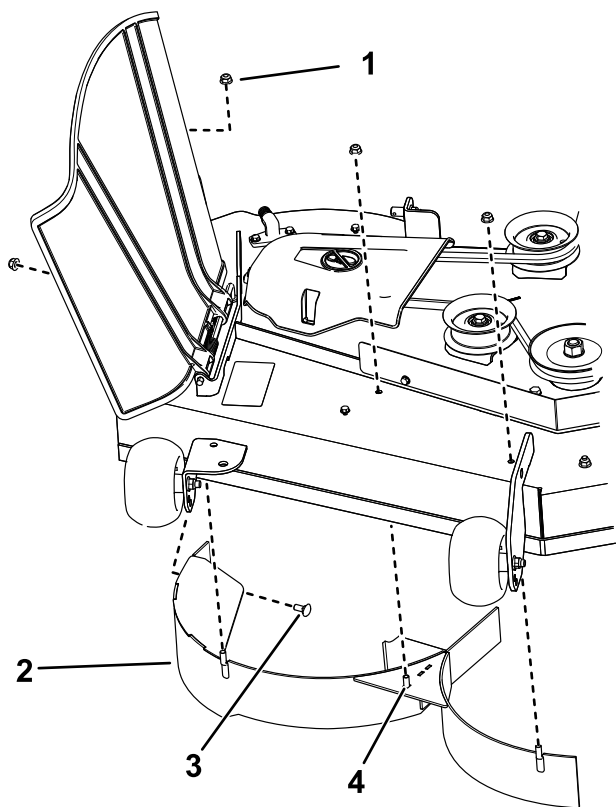
g296990

- |                                      |                     |
|--------------------------------------|---------------------|
| 1. Contrapiuliță - 5/16" (4)         | 3. Deflector        |
| 2. urub de fixare - 5/16" x 3/4" (2) | 4. Suport sudat (2) |

5. Îndepărtați cele 2 uruburi de fixare și cele 2 contrapiulițe care fixează deflectorul pe punte și îndepărtați deflectorul (Figura 12).
6. Localizați cele 2 boluri printre accesorii și folosiți contrapiulițele existente pentru a monta aceste elemente de fixare în utilizate pentru suporturile sudate (Figura 12), pentru a împiedica proiectarea reziduurilor.  
**Notă:** Montați urubul în sus, prin partea inferioară a punii și folosiți o piuliță existentă pentru a-l fixa din partea superioară.
7. Montați puntea mainii de tuns iarba; consultați [Montarea punii mainii de tuns iarba \(Pagină 51\)](#).

## Mainile cu puni de 127 cm

1. Parcați mașina pe o suprafață plană, decuplați comutatorul de comandă pentru lamă și deplasați în exterior manetele de control al micării, în poziția PARCARE.
2. Opriți motorul, scoateți cheia din contact și așteptați oprirea tuturor pieselor în mișcare înainte de a părăsi poziția de operare.
3. Îndepărtați puntea mainii de tuns iarba; consultați [Demontarea punii mainii de tuns iarba \(Pagină 50\)](#).
4. Îndepărtați cele 3 contrapiulițe (5/16") de pe suporturile sudate ale deflectorului drept (Figura 13).



**Figura 13**

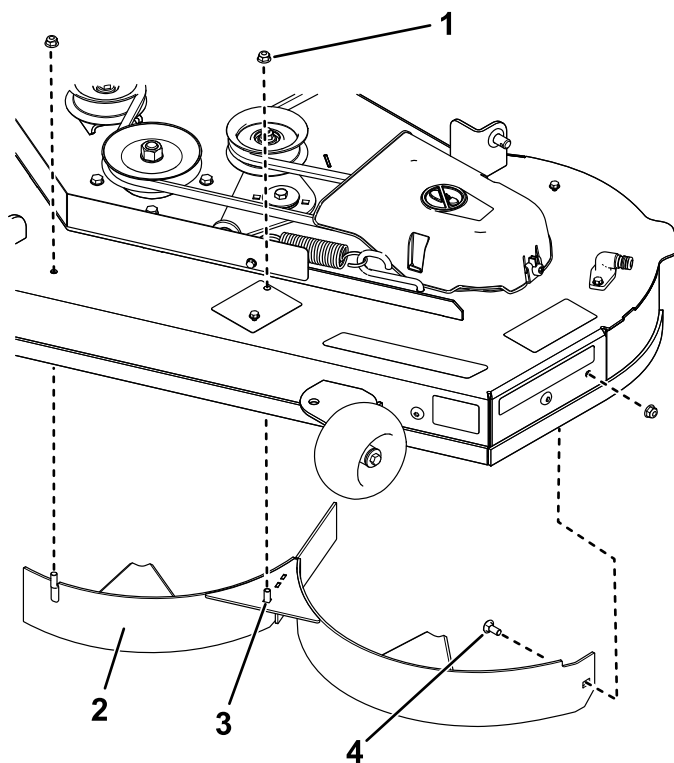
g297022

- |                              |                                  |
|------------------------------|----------------------------------|
| 1. Contrapiuliță - 5/16" (4) | 3. urub de fixare - 5/16" x 3/4" |
| 2. Deflector drept           | 4. Suport sudat (3)              |

- Îndepărtați cele 2 uruburi de fixare și cele 2 contrapiulițe care fixează deflectorul drept pe punte și îndepărtați deflectorul (Figura 13).
- Localizați cele 3 boluri printre accesoriile și folosiți contrapiulițele existente pentru a monta aceste elemente de fixare în utilizate pentru suporturile sudate (Figura 13), pentru a împiedica proiectarea reziduurilor.

**Notă:** Montați urubul în sus, prin partea inferioară a punii și folosiți o piuliță existentă pentru a-l fixa din partea superioară.

- Îndepărtați cele 2 contrapiulițe (5/16") de pe suporturile sudate ale deflectorului stâng (Figura 14).



**Figura 14**

g297021

- |                              |                                  |
|------------------------------|----------------------------------|
| 1. Contrapiuliță - 5/16" (3) | 3. Suport sudat (2)              |
| 2. Deflector stâng           | 4. urub de fixare - 5/16" x 3/4" |

- Îndepărtați cele uruburi de fixare și cele contrapiulițe care fixează deflectorul stâng pe punte și îndepărtați deflectorul (Figura 14).
- Localizați cele 2 boluri printre accesoriile și folosiți contrapiulițele existente pentru a monta aceste elemente de fixare în orificiile indicate în Figura 14, pe puntea mainii de tuns iarba, pentru a împiedica proiectarea reziduurilor.

**Notă:** Montați urubul în sus, prin partea inferioară a punii și folosiți o piuliță existentă pentru a-l fixa din partea superioară.

- Îndepărtați piulița de la tija deflectorului pentru iarba de sub puntea mainii de tuns iarba (Figura 15).

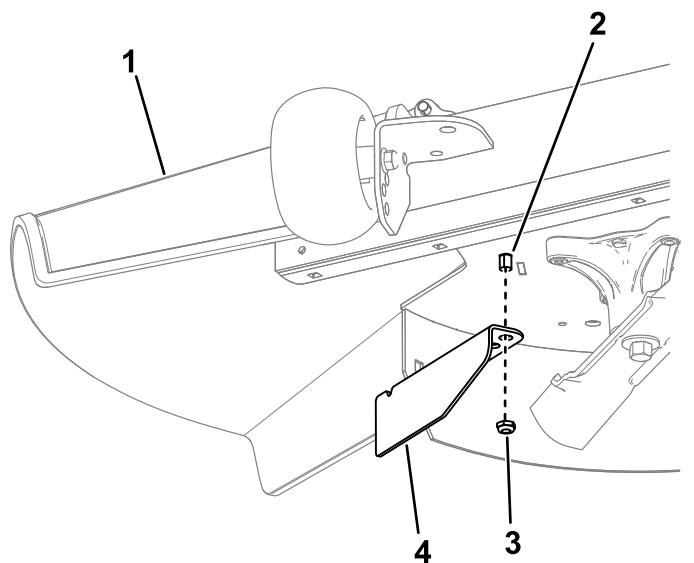


Figura 15

- |                                |                          |
|--------------------------------|--------------------------|
| 1. Deflector pentru iarbă      | 3. Piuliță               |
| 2. Tijă deflector pentru iarbă | 4. Deflector de separare |

- Utilizați piulia pentru a monta deflectorul de separare pe tija deflectorului pentru iarbă, folosind orificiul exterior al deflectorului (Figura 15).
- Montați puntea mainii de tuns iarba; consultați [Montarea punii mainii de tuns iarba \(Pagină 51\)](#).

## În timpul utilizării

### Sigurana în timpul utilizării

#### Sigurana generală

Operatorul trebuie să îi concentreze toată atenția asupra mainii, atunci când utilizează maina. **Nu** vă angrenați în nicio activitate care vă poate distra atenția; în caz contrar, se pot înregistra pagube materiale sau vătămări corporale.

#### ⚠ ATENȚIE

Piesele motorului aflate în funcțiune, mai ales toba de eapament, pot deveni foarte fierbini. Contactul cu astfel de piese poate provoca arsuri grave, iar reziduurile precum frunzele, iarba, tufiurile pot lua foc.

- Permiteți pieselor motorului, mai ales tobei de eapament, să se răcească, înainte de a le atinge.
- Îndepărtați reziduurile acumulate în zona tobei de eapament și a motorului.

#### ⚠ ATENȚIE

Gazele de evacuare produse de motor conțin monoxid de carbon, un gaz inodor care poate provoca decesul.

**Nu lăsați motorul să funcționeze în interior sau într-un spațiu închis, de mici dimensiuni, unde se poate acumula o concentrație periculoasă de monoxid de carbon.**

- Proprietarul/utilizatorul poate preveni și este responsabil pentru accidente sau vătămurile proprii, ale altor persoane sau bunuri.
- Această maină de tuns iarba a fost proiectată pentru a fi utilizată de către un singur operator. Nu transportați persoane în toate celelalte persoane departe de maină în timpul utilizării.
- Nu utilizați mașina atunci când sunteți sub influența alcoolului sau a drogurilor.
- Utilizați maina doar ziua sau în condiții bune de iluminare artificială.
- Descărcările electrice pot cauza vătămări grave sau decesul. Dacă vedeți fulgere sau auziți tunete, NU utilizați maina; adăpostii-vă.
- Aveți grijă deosebită atunci când utilizați accesorii sau dispozitive de atașare, cum ar fi sistemele de colectare a ierbii. Acestea pot modifica stabilitatea mainii și pot cauza pierderea controlului. Urmai indicațiile referitoare la contragreutăți, dacă este necesar.
- Păstrați maina departe de gropi, denivelări, pietre sau alte pericole ascunse. Apropiati-vă cu atenție de curbele fără vizibilitate, tufiuri, copaci, iarba înaltă sau alte obiecte care pot ascunde obstacole sau afecta vizibilitatea. Terenul denivelat poate cauza răsturnarea mainii sau îl poate face pe operator să își piardă echilibrul sau stabilitatea.
- Asigurați-vă că toate dispozitivele de acționare sunt în poziția neutră și că frâna de parcare este cuplată, înainte de a porni motorul.
- Porniți motorul cu atenție, conform instrucțiunilor și înându-vă picioarele departe de lame.
- Nu operați niciodată maina de tuns iarba dacă apărătorile, protecțiile sau capacele sunt deteriorate. Asigurați-vă întotdeauna că protecțiile, apărătoarele, comutatoarele și alte dispozitive sunt montate și în stare sigură de funcționare.
- Stați în permanență la distanță de gura de descărcare. Nu tundeți niciodată iarba cu trapa deflectorului ridicată, îndepărtată sau modificată, decât în cazul în care este instalat un sistem de colectare a ierbii sau un set pentru mulcire, care funcționează corespunzător.

- Țineți mâinile și picioarele la distanță de piesele mobile. Dacă este posibil, nu efectuați reglaje cu motorul în funcțiune.

## **⚠ ATENȚIE**

**Mâinile, picioarele, părul, îmbrăcămintea sau accesoriile se pot prinde în piesele rotative. Contactul cu piese rotative poate cauza amputația traumatică sau răni grave.**

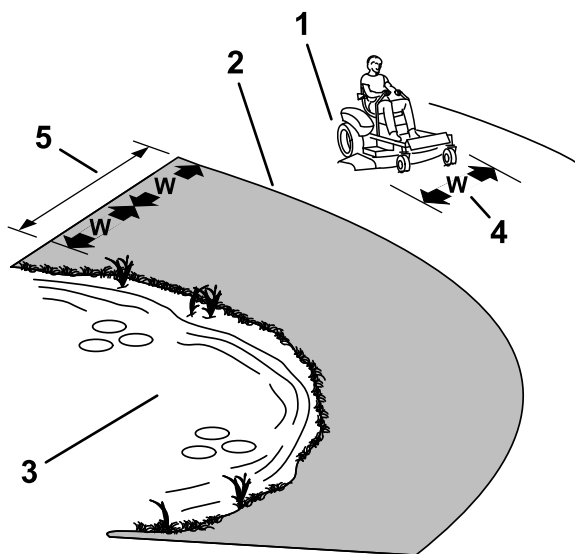
- **NU utilizați mașina fără toate apărătoarele și dispozitivele de protecție de siguranță montate și funcționând corespunzător pe aceasta.**
- **inei mâinile, picioarele, părul, bijuteriile și îmbrăcămintea departe de piesele rotative.**
- Nu ridicați niciodată puntea cu lamele în funcțiune.
- Fii atent la direcția de evacuare a mâinii de tuns iarba și direcția materialului evacuat departe de alte persoane. Evitați evacuarea materialului spre un perete sau obstacol, deoarece materialul poate ricoșa înapoi spre operator. Opriți lamele, încetiniți mâna și aveți grijă la traversarea suprafețelor fără iarbă sau la transportarea mâinii către și dinspre zona în care veți cosi.
- Fii atent, încetiniți și efectuați virajele cu atenție. Priviți înapoi și în lateral, înainte de a schimba direcția. NU cosii în mararier decât dacă este absolut necesar.
- NU modificați setările regulatorului motorului și nu suprațurați motorul.
- Parcați mașina pe teren plan. Opriți motorul, așteptați ca toate piesele mobile să se oprească și scoateți cablul (cablurile) bujiilor.
  - Înainte de a verifica, de a curăța sau de a lucra la mâna de tuns iarba.
  - După lovirea unui obiect străin sau dacă apar vibrații anormale (verificați dacă mâna de tuns iarba prezintă deteriorări și efectuați reparațiile înainte de a reporni și utilizați mâna de tuns iarba).
  - Înainte de a elimina blocajele.
  - De fiecare dată când părăsiți mâna de tuns iarba. NU lăsați o mână pornită nesupravegheată.
- Opriți motorul, așteptați ca toate piesele mobile să se oprească:
  - Înainte de a realimenta.
  - Înainte de a goli dispozitivul de adunat iarbă.
  - Înainte de a regla înălțimea.
- Dacă operatorul nu este atent la prezența copiilor în jurul mâinii, pot avea loc accidente tragice.

Copiii sunt deseori atrași de mână și de activitatea de tundere a ierbii. Nu presupuneți niciodată că un copil va rămâne în locul în care l-ați văzut ultima dată.

- Nu permiteți accesul copiilor în zona de cosit și lăsați-i în permanență în grija unui alt adult responsabil, în afara de operator.
- Fii atent și opriți mâna în cazul în care copiii intră în zona de cosit.
- Înainte și în timp ce vă deplasați în mararier sau schimbați direcția, priviți înapoi, în jos și în laterale pentru a vă asigura că nu este niciun copil mic.
- Nu lăsați niciodată copiii să utilizeze mașina.
- NU transportați copiii, chiar și atunci când lamele sunt oprite. Copiii pot cădea și pot suferi vătămări grave sau vă pot împiedica să utilizați mâna în siguranță. Copiii care au fost plimbați în trecut pot apărea brusc în zona de utilizare pentru a face o altă plimbare cu mâna și pot fi loviți de mână la deplasarea înainte sau în mararier.

## **Sigurana în pantă**

- Pantele reprezintă un risc major de accidente legate de pierderea controlului și răsturnare, care pot cauza vătămări grave sau decesul. Operatorul este responsabil pentru utilizarea în siguranță pe pante. Utilizarea mâinii pe o pantă necesită atenție suplimentară. Înainte de a utiliza mâna pe o pantă, operatorul trebuie să realizeze următorii pași:
  - Revizuiți și înțelegeți instrucțiunile pentru utilizarea în pantă, din manual și de pe mână.
  - Folosiți un indicator de unghi pentru a stabili unghiul aproximativ al pantei din zonă.
  - Nu lucrați niciodată pe pante cu un unghi de înclinare mai mare de 15 de grade.
  - Evaluați starea curentă a terenului pentru a stabili dacă panta este sigură pentru utilizarea mâinii. Dai dovadă de simț practic și o bună judecată atunci când realizați această evaluare. Modificările de pe teren, precum umiditatea, pot afecta rapid funcționarea mâinii în pantă.
- Identificați pericolele de la baza pantei. Nu utilizați mâna în apropierea pantelor abrupte, anurilor, terasamentelor, cursurilor de apă sau altor zone periculoase. Mâna se poate răsturna brusc dacă o roată trece peste o margine sau dacă marginea cedează. Menineți o distanță sigură (dublul lămii mâinii) între mână și orice pericol. Folosiți o mână condusă manual sau o motocosoară manuală pentru a tunde iarba din aceste zone.



**Figura 16**

g229111

1. Zona de siguranță - folosii aici maina pe pante mai mici de 15 grade
2. Zona de pericol - folosii o maină de tuns iarba condusă manual i/sau o motocosoare manuală pe pantele mai mari de 15 grade
3. Apă
4. l = Lăimea mainii
5. Meninei o distanță sigură (dublul lăimii mainii) între maină i orice pericol.

- Evităi pornirea oprirea sau virarea mainii în pantă. Evităi schimbarea bruscă a vitezei sau direciei; virai încet i treptat.
- Nu utilizai maina în nicio situaie în care traciunea, direcia sau stabilitatea este sub semnul întrebării. Reinei faptul că utilizarea mainii pe iarba udă de-a lungul pantelor sau pe direcie descendentă poate duce la pierderea traciunii. Pierderea traciunii pentru roile motoare poate duce la alunecare i pierderea capacităii de frânare i direcționare. Maina poate aluneca i dacă roile motoare sunt oprite.
- Îndepărtați sau marcați obstacole precum anurile, gropile, anurile, denivelările, pietrele sau alte pericole ascunse. Iarba înaltă poate ascunde obstacole. Terenul denivelat poate cauza răsturnarea mainii.
- Avei grijă deosebită atunci când utilizai accesorii sau dispozitive de ataare, cum ar fi sistemele de colectare a ierbii. Acestea pot modifica stabilitatea mainii i pot cauza pierderea controlului. Urmăi indicațiile referitoare la contragreută.
- Dacă este posibil, meninei puntea coborâtă la sol în timpul utilizării în pantă. Ridicarea punii în timpul utilizării în pantă poate genera instabilitatea mainii.

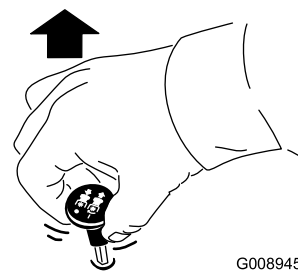
## Sigurana tractării

- Nu ataai echipamentele tractate decât în punctul de cuplare.
- Nu utilizați mașina ca vehicul tractor decât dacă are montat un dispozitiv de cuplare.
- Nu depăii limitele de greutate pentru echipamentul tractat i tractarea pe pante. Greutatea tractată nu trebuie să depășească greutatea mainii i a operatorului.
- Nu lăsați niciodată copiii sau alte persoane să se apropie de echipamentul tractat.
- Pe pante, greutatea echipamentului tractat poate cauza pierderea traciunii, risc crescut de răsturnare i pierderea controlului. Reduceți greutatea tractată i încetineți.
- Distana de oprire se poate mări odată cu greutatea unei sarcini tractate. Conduceți încet i lăsați o distanță suplimentară pentru a opri.
- Efectuați viraje largi, pentru a menine dispozitivul de ataare departe de maină.

## Operarea Comutatorului de comandă pentru lamă al mainii de tuns iarba (PTO)

Comutatorul de comandă pentru lamă (PTO) pornete i oprete lamele mainii, precum i orice dispozitive de ataare acionate.

## Cuplarea Comutatorului de comandă pentru lamă (PTO)



G008945

**Figura 17**

g008945

**Notă:** Cuplai întotdeauna lamele cu maneta de acceleraie în poziia RAPID (Figura 18).

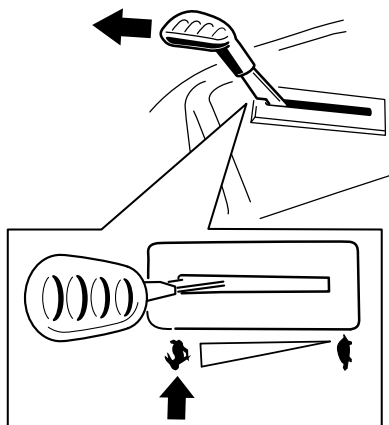


Figura 18

g295538

## Utilizarea manetei de oc

Utilizai maneta de oc pentru a porni motorul atunci când este rece.

1. Trageți în sus maneta de oc pentru a aciona ocul, înainte de a utiliza comutatorul de contact (Figura 21).

**Notă:** Asigurați-vă că ai cuplat complet maneta de oc. Este posibil să fie nevoie să îneți butonul tras în sus, atunci când utilizai comutatorul de contact.

2. Apăsai în jos maneta de oc pentru a decupla ocul după ce motorul a fost pornit (Figura 21).

## Decuplarea Comutatorului de comandă pentru lamă (PTO)

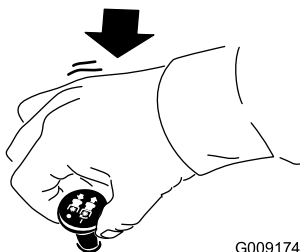


Figura 19

G009174

g009174

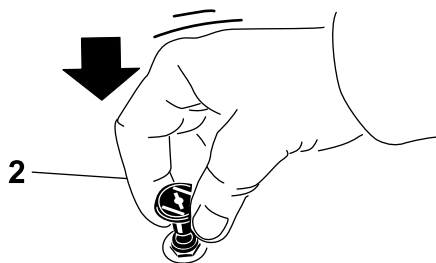
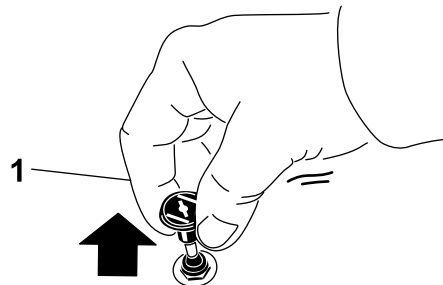


Figura 21

g295540

1. Poziția PORNIT

2. Poziția OPRIT

## Utilizarea manetei de acceleraie

Puteți deplasa maneta de acceleraie între pozițiile RAPID și LENT (Figura 20).

Utilizai întotdeauna poziția RAPID atunci când cuplai priza de putere.

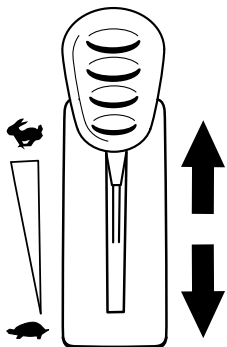


Figura 20

g295539

## Pornirea motorului

**Notă:** Pentru un motor cald sau fierbinte nu este necesară utilizarea manetei de oc.

**Important:** Nu activai demarorul mai mult de 5 secunde la o încercare. Activarea demarorului mai mult de 5 secunde poate deteriora demarorul. Dacă motorul nu pornete, așteptați 10 secunde înainte de a porni din nou demarorul.

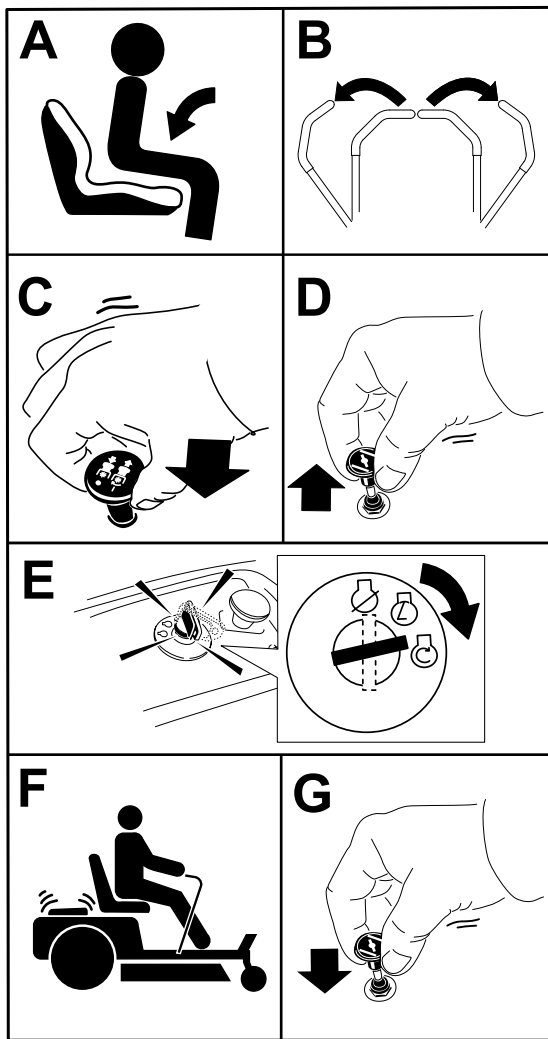
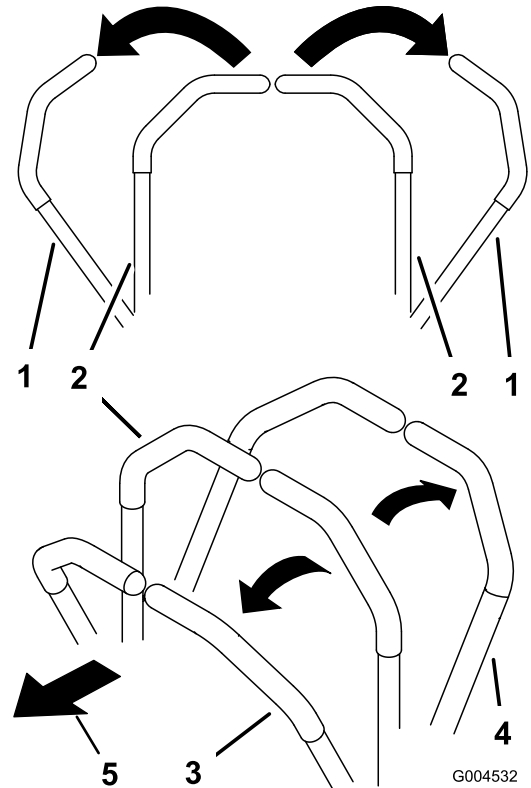


Figura 22

g295541

## Utilizarea manetelor de control al micării



G004532

g004532

Figura 23

1. Manetă de control al micării - poziția PARCARE
2. Poziție centrală, deblocată
3. Deplasare înainte
4. Partea din spate a mâinii
5. Partea din față a mâinii

## Oprirea motorului

1. Decuplai lamele mutând comutatorul de control al lamei în poziția OPRIT (Figura 19).
2. Deplasați în exterior manetele de control al micării până în poziția PARCARE.
3. Deplasați maneta de accelerație în poziția RAPID.
4. Rotiți cheia de contact în poziția OPRIT și îndepărtați-o.

### ⚠️ AVERTISMENT

**Copii sau trecătorii se pot răni dacă deplasează sau încearcă să utilizeze maina lăsată nesupravegheată.**

**Scoateți întotdeauna cheia și cuplați frâna de parcare atunci când lăsați maina nesupravegheată.**

## Operarea mainii

Roile motoare se rotesc independent, acionate de motoare hidraulice pe fiecare axă. Puteți aciona o parte înspre spate în timp ce acionați cealaltă parte spre înainte, determinând maina să se rotească în loc să vireze. Acest lucru îmbunătățește considerabil manevrabilitatea mainii, dar este posibil să aveți nevoie de ceva timp pentru a vă adapta la modul în care se mică.

Maneta de accelerație reglează turaia motorului măsurată în rpm (micări de revoluție pe minut). Deplasați maneta de accelerație în poziția RAPID pentru performanțe optime. Operați întotdeauna în poziția de accelerație maximă când cosii.

## ⚠ ATENȚIE

Maina se poate roti foarte repede. Este posibil să pierdei controlul asupra mainii și să provoci vătămări corporale sau deteriorarea mainii.

- Efectuai virajele cu atenție.
- Încetini maina înainte de a efectua viraje strânse.

## Deplasarea spre înainte

**Notă:** Avei mereu grijă la deplasarea cu spatele și la virare.

1. Deplasează manetele în poziția centrală, deblocată.
2. Pentru a vă deplasa în față, împingeți ușor manetele de control al micării în față (Figura 24).

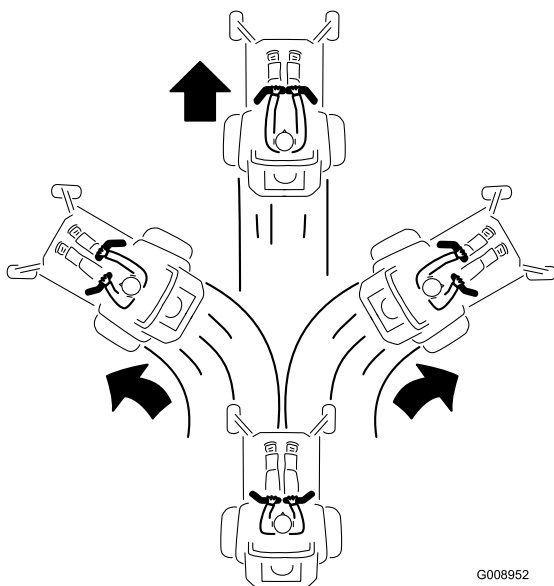


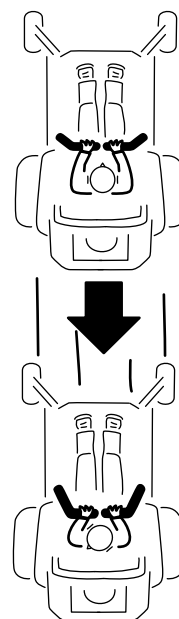
Figura 24

G008952

g008952

## Deplasarea cu spatele

1. Deplasează manetele în poziția centrală, deblocată.
2. Pentru a vă deplasa cu spatele, trageți ușor manetele de control al micării spre spate (Figura 25).



G008953

g008953

Figura 25

## Utilizarea sistemului de control Smart Speed™

Maneta sistemului de control Smart Speed™, amplasată sub poziția de operare (Figura 26), oferă operatorului posibilitatea de a conduce maina în 3 game de viteză - finisare, tractare și cosire.

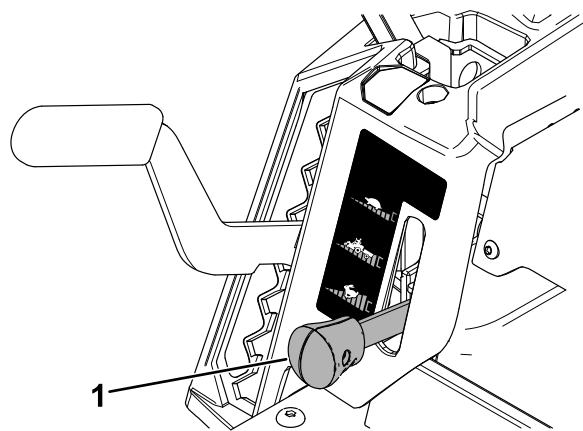


Figura 26

g293338

1. Maneta Smart-speed

Pentru schimbarea vitezei, procedați după cum urmează:

1. Deplasează manetele de control al micării în poziția neutră și în exterior, în poziția PARCARE.
2. Dezactivează comutatorul de control al lamelor.
3. Reglă maneta în poziția dorită.

Următoarele sunt doar recomandări de utilizare. Reglările variază în funcție de tipul de iarbă, conținutul de umiditate și înălțimea ierbii.

Utilizări sugerate:	Finisare	Tractare	Cosire
Parcare	X		
Iarbă umedă, grea	X		
Instruire	X		
Tunderea ierbii	X		
Colectare		X	
Mulcire		X	
Tractare dispozitive de ataare		X	
Cosire normală			X
Deplasarea mainii			X

### Finisare

Aceasta este viteza cea mai mică. Pentru această viteză sunt sugerate următoarele utilizări:

- Parcare
- Cosirea ierbii umede, grele
- Instruire
- Tunderea ierbii

### Tractare

Aceasta este viteza medie. Pentru această viteză sunt sugerate următoarele utilizări:

- Colectare
- Mulcire
- Tractare dispozitive de ataare

### Cosire

Aceasta este viteza cea mai mare. Pentru această viteză sunt sugerate următoarele utilizări:

- Cosire normală
- Deplasarea mainii

## Utilizarea evacuării laterale

Maina de tuns iarba are un deflector de iarbă cu balamale care dispersează iarba tăiată în lateral și în jos, spre gazon.

## ⚠ PERICOL

Fără deflectorul pentru iarbă, capacul de evacuare sau un ansamblu complet de adunat iarbă montat, dumneavoastră și cei din jur sunteți expuși contactului cu lamele și reziduuri proiectate. Contactul cu lamele rotative ale mainii de tuns iarba și reziduurile proiectate va cauza vătămări sau deces.

- Nu îndepărtați niciodată deflectorul pentru iarbă de la puntea mainii de tuns iarba deoarece deflectorul direcționează materiile în jos, către sol. Dacă deflectorul pentru iarbă este deteriorat, înlocuiți-l imediat.
- Nu vă sprijiniți niciodată mâinile sau picioarele sub puntea mainii de tuns iarba.
- Nu încercați niciodată să curățați zona de evacuare sau lamele mainii de tuns iarba decât după ce mutați comutatorul de comandă pentru lamă (PTO) în poziția OPRIT, roții comutatorului de contact în poziția OPRIT și scoateți cheia din contact.
- Asigurați-vă că deflectorul pentru iarbă este în poziția coborâtă.

## Reglarea înălțimii de tăiere

**Notă:** Poziția de transport este cea mai înaltă poziție de tăiere sau înălțimea de tăiere de 115 mm, așa cum se arată în [Figura 27](#).

Înălțimea de tăiere este controlată de maneta situată în dreapta poziției de operare ([Figura 27](#)).

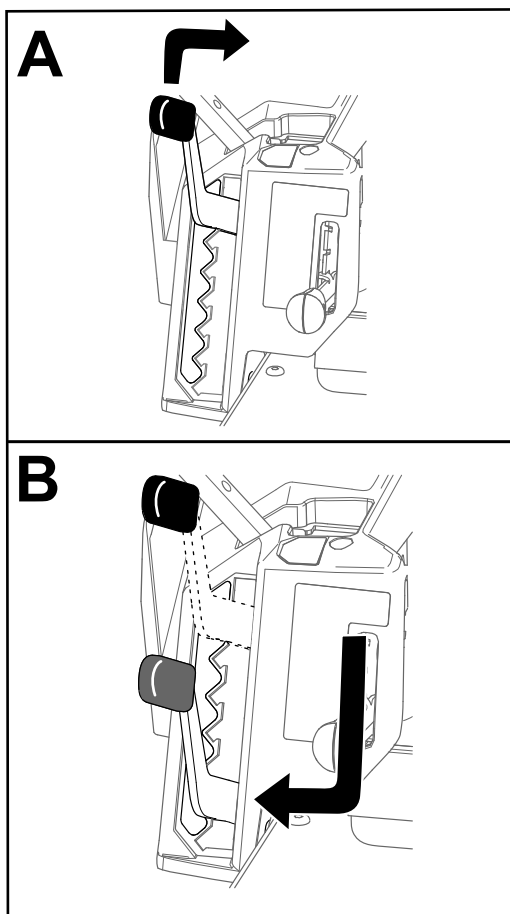


Figura 27

g296586

## Reglarea roletelor anti-scalp

### Mainile cu puni de 107 cm

Ori de câte ori schimbi înălțimea de tăiere, reglai înălțimea roletelor anti-scalp.

**Notă:** Reglai rolele anti-scalp astfel încât să nu atingă solul în zonele de cosit normale, plane.

1. Parcai mașina pe o suprafață plană, decuplează comutatorul de comandă pentru lamă și deplasează în exterior manetele de control al micării, în poziția PARCARE.
2. Opriți motorul, scoateți cheia din contact și așteptați oprirea tuturor pieselor în micare înainte de a părăsi poziția de operare.
3. Reglai rolele anti-scalp într-una dintre următoarele poziții:
  - Orificiul superior - utilizați această poziție cu puntea mainii de tuns iarba în pozițiile de 63 mm și sub pozițiile aferente înălțimii de tăiere (Figura 28).
  - Orificiul inferior - utilizați această poziție cu puntea mainii de tuns iarba în pozițiile de 76

mm și deasupra pozițiilor aferente înălțimii de tăiere (Figura 28).

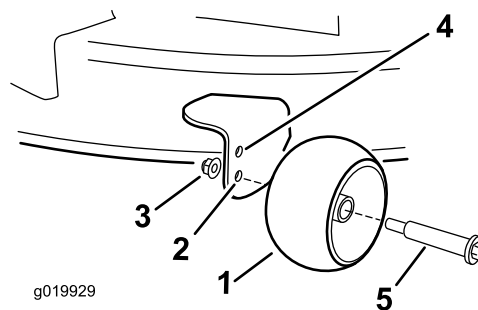


Figura 28

g019929

- |   |   |
|---|---|
| 1. Role anti-scalp  | 4. Orificiul superior - puntea mainii de tuns iarba în pozițiile de 63 mm și sub pozițiile aferente înălțimii de tăiere |
| 2. Orificiul inferior - puntea mainii de tuns iarba în pozițiile de 76 mm și deasupra pozițiilor aferente înălțimii de tăiere | 5. Șurub  |
| 3. Piuliță cu guler   |   |

## Mainile cu puni de 127 cm

Ori de câte ori schimbi înălțimea de tăiere, reglai înălțimea roletelor anti-scalp.

**Notă:** Reglai rolele anti-scalp astfel încât să nu atingă solul în zonele de cosit normale, plane.

1. Parcai mașina pe o suprafață plană, decuplează comutatorul de comandă pentru lamă și deplasează în exterior manetele de control al micării, în poziția PARCARE.
2. Opriți motorul, scoateți cheia din contact și așteptați oprirea tuturor pieselor în micare înainte de a părăsi poziția de operare.
3. Reglai rolele anti-scalp (Figura 29) pentru a se conforma celei mai apropiate poziții a înălțimii de tăiere.

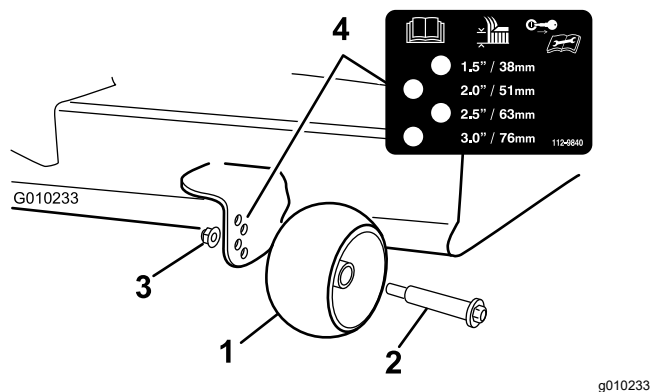


Figura 29

- |                    |                      |
|--------------------|----------------------|
| 1. Role anti-scalp | 3. Piuliță cu guler  |
| 2. Șurub           | 4. Spațiere orificii |

## Indicații de exploatare

### Utilizarea setării accelerare rapidă

Pentru o cosire optimă i circulaie maximă a aerului, operai motorul în poziia RAPID. Pentru a tăia corespunzător iarba este necesar aer, astfel încât nu trebuie să setai înăltimea de tăiere atât de scăzută încât puntea mainii de tuns iarba să fie înconjurată complet de iarbă netăiată. Încearcai întotdeauna ca o parte a punii mainii de tuns iarba să fie în afara ierbii netăiate, fapt care să permită aspirarea aerului la nivelul punii.

### Tunderea gazonului pentru prima dată

Tăiai iarba la o înăltime mai mare decât cea normală pentru a vă asigura că înăltimea de tăiere a punii mainii nu smulge gazonul pe teren accidentat. Cu toate acestea, înăltimea de tăiere folosită în trecut este în general cea mai adecvată. Când tăiai iarba la înăltime de peste 15 cm, putei tunde gazonul de două ori pentru a asigura o calitate acceptabilă a tăierii.

### Tăierea unei treimi a firului de iarbă

Cel mai bine este să tăiai doar aproximativ o treime din lungimea firelor de iarbă. Tăierea unei lungimi mai mari nu se recomandă decât în cazul în care iarba este rară sau în care operaiunea are loc toamna târziu, când iarba crete mai greu.

### Alternai direcia de tăiere

Alternai direcia de tăiere pentru a vă asigura că iarba stă dreaptă. Acest lucru ajută i la dispersarea resturilor, susinând descompunerea i fertilizarea.

## Tunderea gazonului la intervale corecte

Iarba crete cu viteze diferite în perioade diferite ale anului. Pentru a menine aceeași înăltime de tăiere, tundeți gazonul mai des la începutul primăverii. Pe măsură ce viteza de creștere a ierbii scade, la mijlocul verii, tundeți gazonul mai rar. Dacă nu puteți tunde gazonul pentru o perioadă îndelungată, tundeți întâi la o înăltime de tăiere mare, apoi repetați la o înăltime mai redusă.

## Folosirea unei viteze de tăiere mai reduse

Pentru a îmbunătăți calitatea tăierii, folosiți o viteză de deplasare mai redusă în anumite condiii.

## Evitarea tăierii la o înăltime prea mică

Când tundeți gazonul de pe un teren accidentat, ridicați înăltimea de tăiere pentru a evita smulgerea gazonului.

## Oprirea mainii

Dacă trebuie să opriți micarea de deplasare în fața a mainii în timpul tunderii gazonului, este posibil ca un bulgăre de resturi de iarbă să cadă pe gazonul dumneavoastră. Pentru a evita acest lucru, treceți pe o suprafață tunsă în prealabil, cu lamele cuplate, sau decuplați puntea mainii de tuns iarba în timp ce vă deplasați înainte.

## Meninerea curăteniei în partea inferioară a punii mainii de tuns iarba

Curăați resturile de iarbă i murdăria din partea inferioară a punii mainii de tuns iarba, după fiecare utilizare. Dacă iarba i murdăria se acumulează în interiorul punii mainii de tuns iarba, calitatea tăierii va deveni nesatisfăcătoare în cele din urmă.

## Întreținerea lamelor

Menineți lamele ascuțite de-a lungul sezonului de tuns iarba, deoarece o lamă ascuțită taie precis, fără a rupe sau mărunți firele de iarbă. Ruperea i mărunțirea duc la decolorarea marginilor firelor de iarbă, reducând viteza de creștere i sporind riscul de îmbolnăvire. Verificați lamele mainii după fiecare utilizare pentru a vă asigura că sunt ascuțite i că nu prezintă urme de uzură sau deteriorări. Piliți orice creștături i ascuțiți lamele după caz. Dacă o lamă este deteriorată sau

uzată, înlocuiește-o imediat cu o lamă de schimb Toro originală.

## După utilizare

## Sigurana după utilizare

### Sigurana generală

- Parcați mașina pe teren plan, decuplați dispozitivele de acționare, cuplați frâna de parcare, opriți motorul, scoateți cheia sau deconectați cablul bujiei. Așteptați oprirea tuturor pieselor mobile și lăsați mașina să se răcească înainte de a efectua reglaje, de a o curăța, repara sau depozita. Nu permiteți niciodată efectuarea lucrărilor de service asupra mainii de către persoane neinstruite.
- Curățați mașina conform instrucțiunilor din cadrul secțiunii Întreținere. Mențineți motorul și zona motorului libere de orice acumulări de iarbă, frunze, lubrifiant sau ulei în exces și de orice alte reziduuri care se pot acumula în aceste zone. Aceste materiale se pot aprinde, ducând la izbucnirea unui incendiu.
- Verificați frecvent dacă există componente uzate sau deteriorate care ar putea crea un risc de incendiu. Strângeți elementele de fixare slăbite.

## Transportarea

### Transportarea mainii

Pentru transportarea mainii, utilizați o remorcă sau un camion de mare tonaj. Asigurați-vă că remorca sau camionul sunt dotate cu toate luminile și marcăjele prevăzute de lege. Citiți cu atenție toate instrucțiunile de siguranță. Cunoașterea acestor informații vă poate ajuta pe dumneavoastră, pe familia dumneavoastră, pe animalele dumneavoastră de casă și pe trecători să evitați accidentările.

Pentru transportarea mainii:

- Blocați frâna și blocați roile.
- Legați mașina pe remorcă sau pe camion folosind curele, lanuri, cablu sau frânghii. Folosiți doar locurile de legare de pe mașina de tuns iarba desemnate ca atare, așa cum este ilustrat în [Figura 30](#). Utilizați aceste locuri chiar și atunci când transportați mașina de tuns iarba cu un accesoriu atașat. Folosirea locurilor de legare nepermise poate duce la deteriorarea mainii de tuns iarba și/sau a dispozitivului de atașare.

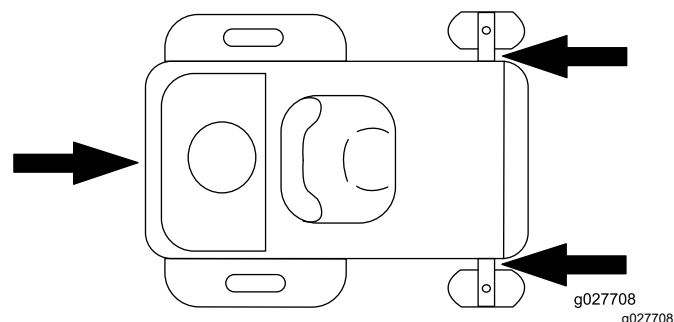


Figura 30

- Conectați o remorcă la vehiculul tractor folosind lanuri de siguranță.

### ⚠ ATENȚIE

**Conducerea pe străzi sau drumuri fără semnalizatoare de direcție, lumini, marcaje reflectorizante sau o emblemă de identificare a unui vehicul ce se deplasează lent este periculoasă și poate cauza accidente soldate cu vătămări corporale.**

**Nu conduceți mașina pe o stradă sau un drum public.**

### Încărcarea mainii

Încărcați sau descărcați cu grijă mașina pe/de pe o remorcă sau un camion. Pentru această procedură, utilizați o rampă cu lăime maximă, mai lată decât mașina. Deplasați-vă în marșier pentru a urca pe rampă și deplasați-vă înainte pentru a coborî de pe rampă ([Figura 31](#)).

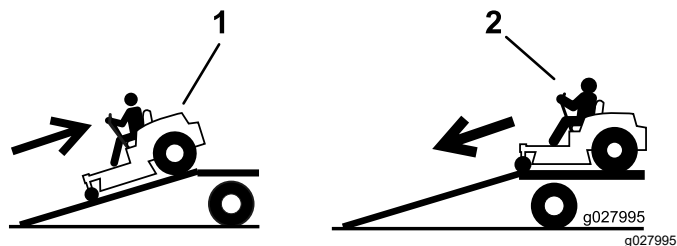


Figura 31

1. Deplasați-vă în marșier pentru a urca pe rampă
2. Deplasați-vă înainte pentru a coborî de pe rampă

**Important: Nu folosiți rampe individuale înguste pentru fiecare latură a mainii.**

Asigurați-vă că rampa este suficient de lungă astfel încât unghiul dintre rampă și sol să nu depășească 15 grade ([Figura 31](#)). Pe teren plan, trebuie să vă asigurați că lungimea rampei este de cel puțin 4 ori (4x) mai mare decât înălțimea dintre podeaua remorcii sau a camionului și sol. Un unghi mai mare poate duce la agăarea componentelor mainii de tuns iarba în timpul deplasării unității de pe rampă pe remorcă sau camion.

Unghiurile mai mari pot duce la răsturnarea mainii sau la pierderea controlului. Dacă încarci maina pe sau lângă o suprafață înclinată, poziționezi remorca sau camionul în partea inferioară a suprafeței înclinate, iar rampa în partea superioară a suprafeței înclinate. Acest lucru va duce la minimizarea unghiului rampei.

## ⚠ ATENȚIE

Încărcarea unei maini pe o remorcă sau un camion crește riscul de răsturnare și poate cauza răni grave sau moartea.

- Fii extrem de precaut când utilizezi maina pe o rampă.
- Utilizezi numai o rampă cu lăime maximă; nu utilizezi rampe individuale pentru fiecare parte a mainii.
- Nu depășii o înclinație de 15 grade între rampă și sol sau între rampă și remorcă sau camion.
- Asigură-te că lungimea rampei este de cel puțin 4 ori (4x) mai mare decât înălțimea dintre podeaua remorcii sau a camionului și sol. Astfel, unghiul rampei nu va depăși 15 grade pe teren plan.
- Deplasează-te în marșier pentru a urca pe rampă și deplasează-te înainte pentru a coborî de pe rampă.
- Evită accelerările și decelerările brute la deplasarea mainii pe o rampă deoarece poți pierde controlul și cauza răsturnarea mainii.

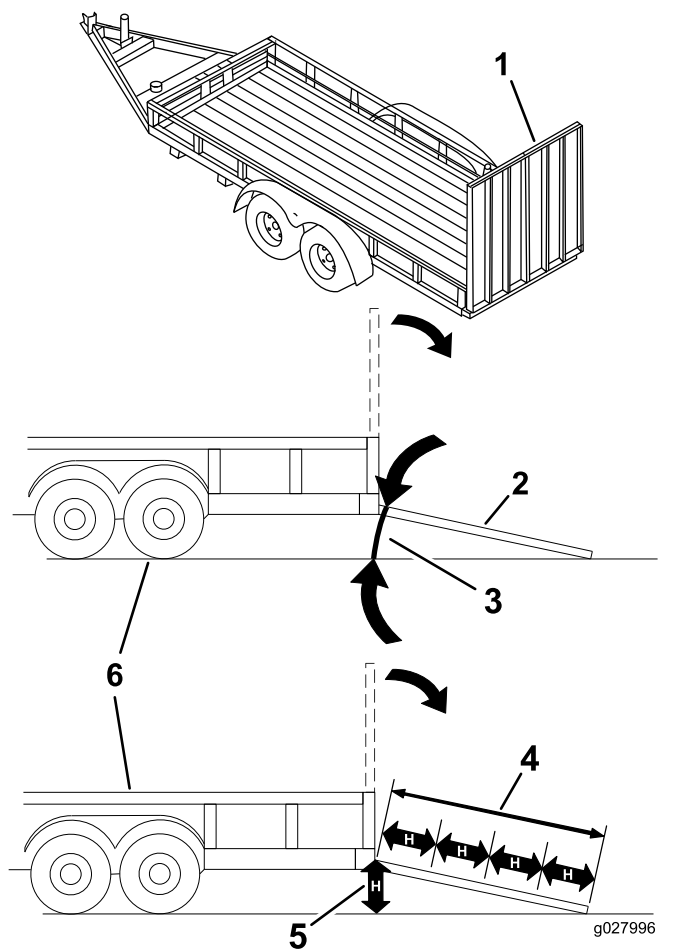


Figura 32

- |   |  |
|---|--|
| 1. Rampă cu lăime maximă în poziție pliată                          | 4. Lungimea rampei este de cel puțin 4 ori (4x) mai mare decât înălțimea dintre podeaua remorcii sau a camionului și sol |
| 2. Vedere laterală a rampei cu lăime maximă în poziția de încărcare | 5. Înălțimea dintre podeaua remorcii sau a camionului și sol   |
| 3. Nu mai mare de 15 grade  | 6. Remorcă   |

## Deplasarea mainii prin împingere cu mâna

**Important:** Împingeți întotdeauna maina cu mâna. Nu tractați maina, deoarece tractarea o poate deteriora.

Această maină are un mecanism de frână electrică: pentru a împinge maina cheia trebuie să fie în poziția de FUNCIONARE. Bateria trebuie să fie încărcată și să funcționeze pentru a decupla frâna electrică.

## Împingerea mainii

1. Parcați mașina pe o suprafață plană, decuplați comutatorul de comandă pentru lamă și deplasați

- în exterior manetele de control al micării, în poziia PARCARE.
2. Oprii motorul, scoatei cheia din contact i așteptai oprirea tuturor pieselor în micare înainte de a părăsi poziia de operare.
  3. Localizai manetele de bypass de pe cadru, pe ambele părți ale motorului.
  4. Deplasai manetele de bypass spre față i în jos prin orificiu pentru a le bloca (Figura 33).

**Notă:** Efectuai această procedură pentru fiecare manetă în parte.

### ⚠ ATENȚIE

**Contactul cu suprafețele fierbini poate provoca vătămări corporale.**

**inei mâinile, picioarele, faa, alte părți ale corpului i îmbrăcămintea departe de motor, toba de eapament i de alte suprafețe fierbini.**

5. Rotii cheia de contact în poziia de funcționare i eliberai frâna de parcare deplasând o manetă de control al micării din poziia PARCARE.

**Notă:** Nu porniți mașina în această situație.

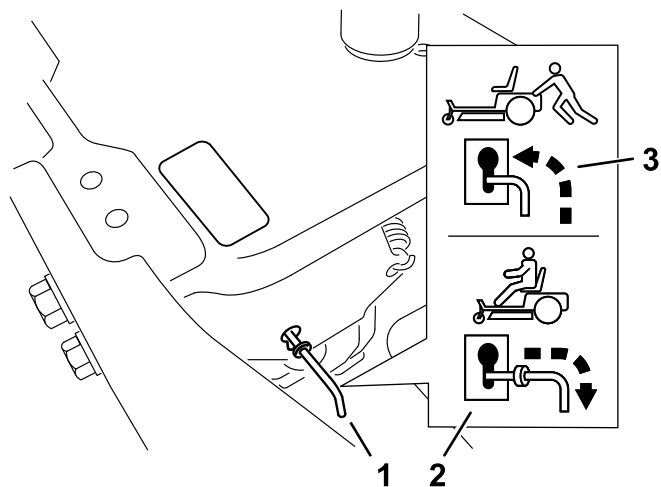


Figura 33

g295542

1. Locaiile manetei de bypass
2. Poziia manetei pentru operarea mainii
3. Poziia manetei pentru împingerea mainii

6. După ce ai terminat, asigurai-vă că ai rotit cheia înapoi în poziia OPRIT, pentru a evita descărcarea bateriei.

## Utilizarea mainii

Deplasai manetele de bypass spre spate i în jos prin orificiu pentru a le bloca, conform ilustrațiilor din Figura 33.

**Notă:** Efectuai această procedură pentru fiecare manetă în parte.

# Întreținere

**Notă:** Determinați partea stângă și dreaptă a mașinii din poziția de operare normală.

## Program(e) de întreținere recomandat(e)

Interval de întreținere și service	Procedură de întreținere
După primele 5 ore	<ul style="list-style-type: none"><li>• Înlocuii uleiul de motor și filtrul.</li></ul>
Înainte de fiecare folosință sau zilnic	<ul style="list-style-type: none"><li>• Verificai sistemul de blocare de siguranță.</li><li>• Verificai dacă filtrul de aer prezintă piese murdare, slăbite sau deteriorate.</li><li>• Verificați nivelul uleiului de motor.</li><li>• Curăai ecranul de admisie a aerului.</li><li>• Inspectarea lamelor.</li><li>• Verificai dacă deflectorul pentru iarbă este deteriorat.</li></ul>
După fiecare folosință	<ul style="list-style-type: none"><li>• Curăai carcasa punii mainii de tuns iarba.</li></ul>
La intervale de 25 de ore	<ul style="list-style-type: none"><li>• Lubrifiați rulmenii roilor pivotante.</li><li>• Curăai elementul din spumă al filtrului de aer (mai frecvent în condiții de mediu cu praf sau murdărie).</li><li>• Verificați presiunea în anvelope.</li><li>• Verificai dacă există urme de uzură sau fisuri ale curelelor.</li></ul>
La fiecare 100 de ore sau anual, în funcție de care situație apare prima	<ul style="list-style-type: none"><li>• Înlocuiți elementul din spumă al filtrului de aer (mai frecvent în condiții de mediu cu praf sau murdărie).</li><li>• Înlocuiți elementul din hârtie al filtrului de aer (mai frecvent în condiții de mediu cu murdărie sau praf).</li><li>• Schimbați uleiul de motor și filtrul de ulei (mai frecvent în condiții de mediu cu murdărie sau praf).</li><li>• Verificai bujia (bujii).</li><li>• Verificai filtrul de combustibil în linie.</li></ul>
La intervale de 200 de ore	<ul style="list-style-type: none"><li>• Înlocuiți bujia (bujii).</li><li>• Înlocuiți filtrul de combustibil în linie.</li></ul>
La intervale de 300 de ore	<ul style="list-style-type: none"><li>• Verificai și reglați jocul supapelor. Contactați un centru de service autorizat.</li></ul>
Înainte de depozitare	<ul style="list-style-type: none"><li>• Încărcați bateria și deconectați cablurile acesteia.</li><li>• Efectuați toate procedurile de întreținere enumerate mai sus înainte de depozitare.</li><li>• Vopsii toate suprafețele zgâriate.</li></ul>

### **⚠ AVERTISMENT**

Dacă lăsați cheia în contact, cineva poate porni în mod accidental motorul și vă poate răni pe dumneavoastră sau alii trecători.

Opriți motorul și scoateți cheia din contact înainte de efectuarea lucrărilor de întreținere.

## Siguranță în timpul întreinerii

### **⚠ ATENȚIE**

În timp ce efectuați lucrări de întreținere sau reglaje, cineva ar putea porni motorul. Pornirea accidentală a motorului vă poate răni grav pe dumneavoastră sau alte persoane.

Scoateți cheia din contact, cuplați frâna de parcare și decuplați cablul de la bujie (cablurile de la bujii) înainte de a efectua orice lucrare de întreținere. De asemenea, poziționați cablul (cablurile) departe, astfel încât să nu intre în contact accidental cu bujia (bujii).

## **⚠ ATENȚIE**

**Motorul poate deveni fierbinte. Atingerea unui motor fierbinte poate cauza arsuri grave.**

**Lăsați motorul să se răcească integral, înainte de a efectua lucrări de service sau de reparatii în zona motorului.**

- Parcați mașina pe teren plan, decuplați dispozitivele de acționare, cuplați frâna de parcare, opriți motorul, scoateți cheia sau deconectați cablul bujiei. Așteptați oprirea tuturor pieselor mobile și lăsați mașina să se răcească înainte de reglare, curățare sau reparare. Nu permiteți niciodată efectuarea lucrărilor de service asupra mâinii de către persoane neinstruite.
- Deconectați bateria sau îndepărtați cablul bujiei înainte de a efectua orice reparatii. Deconectați întâi borna negativă, apoi borna pozitivă. Reconectați mai întâi borna pozitivă și apoi borna negativă.
- Mențineți apărătoarele, protecțiile și toate dispozitivele de siguranță montate pe mașină în stare sigură de funcționare. Verificați frecvent dacă există componente uzate sau deteriorate și înlocuiți-le cu piesele recomandate de producător, dacă este necesar.

## **⚠ ATENȚIE**

**Îndepărtarea sau modificarea echipamentului original, a pieselor și/sau a accesoriilor poate duce la modificarea garanției, posibilității de utilizare sau a nivelului de siguranță a mâinii. Modificările neautorizate asupra echipamentului original sau neutilizarea unor piese originale Toro ar putea duce la vătămări grave sau deces. Modificările neautorizate asupra mâinii, motorului, sistemului de alimentare sau de aerisire pot încălca standardele de siguranță aplicabile precum: ANSI, OSHA, NFPA și/sau reglementările guvernamentale precum EPA sau CARB.**

- Verificați lamele cu grijă. Înfăurii lama (lamele) sau purtați mâinile și efectuați lucrările de service cu atenție. Înlocuiți doar lamele deteriorate. Nu îndreptați și nu sudai lamele deteriorate.
- Folosiți cricuri pentru a sprijini mașina și/sau componentele, dacă este necesar.

## **⚠ AVERTISMENT**

**Ridicarea mâinii pentru a efectua lucrări de service sau de întreținere bazându-vă doar pe cricuri mecanice sau hidraulice ar putea fi periculoasă. Este posibil ca cricurile mecanice sau hidraulice să nu constituie un sprijin suficient sau pot funcționa necorespunzător, lăsând mașina să cadă, ceea ce ar putea provoca vătămări.**

**Nu vă bazați doar pe cricuri mecanice sau hidraulice pentru sprijin. Folosiți cricuri adecvate sau un sprijin echivalent.**

- Depresurizați cu grijă componentele cu energie stocată.
- Țineți mâinile și picioarele la distanță de piesele mobile. Dacă este posibil, nu efectuați reglaje cu motorul în funcțiune. Dacă procedura de întreținere sau de reglare necesită ca motorul să fie funcțional și componentele în mișcare, fiți extrem de atenți.

## **⚠ ATENȚIE**

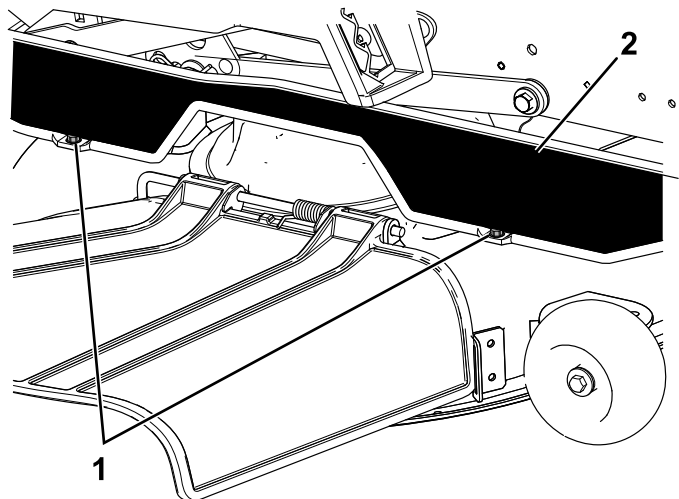
**Contactul cu piesele mobile sau cu suprafețele fierbinti pot provoca vătămări corporale. Țineți degetele, mâinile și îmbrăcămintea la distanță de componentele rotative și suprafețele fierbinti.**

- Verificați toate uruburile în mod frecvent pentru a vă asigura că sunt bine strânse.

## Proceduri permanente

### Eliberarea înveliului punii mainii de tuns iarba

Slăbii cele 2 uruburi de la partea inferioară a înveliului pentru a avea acces la partea superioară a punii mainii de tuns iarba (Figura 34).



g295619

Figura 34

1. urub parte inferioară      2. Înveli

**Notă:** După efectuarea lucrărilor de întreținere strângeți întotdeauna uruburile pentru a contacta înveliul.

## Lubrifiere

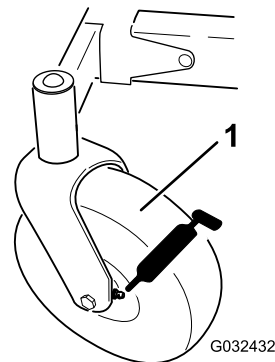
### Lubrifierea rulmenților

**Interval de service:** La intervale de 25 de ore—Lubrificați rulmenții roilor pivotante.

**Tip lubrifianț:** lubrifianț cu litiu nr. 2

1. Parcați mașina pe o suprafață plană, decuplați comutatorul de comandă pentru lamă și deplasați în exterior manetele de control al mișcării, în poziția PARCARE.
2. Opriți motorul, scoateți cheia din contact și așteptați oprirea tuturor pieselor în micare înainte de a părăsi poziția de operare.
3. Curățați fittingurile lubrificate (Figura 35) cu o lavetă.

**Notă:** Aveți grijă să răzuiți orice urme de vopsea de pe partea frontală a fittingului (fittingurilor).



G032432

Figura 35

g032432

1. Anvelopă roată pivotantă față
4. Conectați un pistol de lubrifiere la fiecare fitting (Figura 35).
5. Pompați lubrifianț în fittinguri până ce acesta începe să se scurgă din rulmenți.
6. tergeți excesul de lubrifianț.

# Întreținere motor

## Măsuri de siguranță pentru motor

- Oprii motorul înainte de a verifica uleiul sau de a adăuga ulei în carter.
- Țineți mâinile, picioarele, fața, îmbrăcămintea și alte părți ale corpului departe de toba de eapament și de alte suprafețe fierbini.

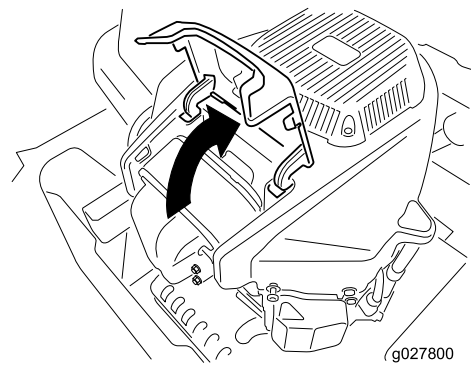
## Întreținerea filtrului de aer

**Interval de service:** Înainte de fiecare folosință sau zilnic

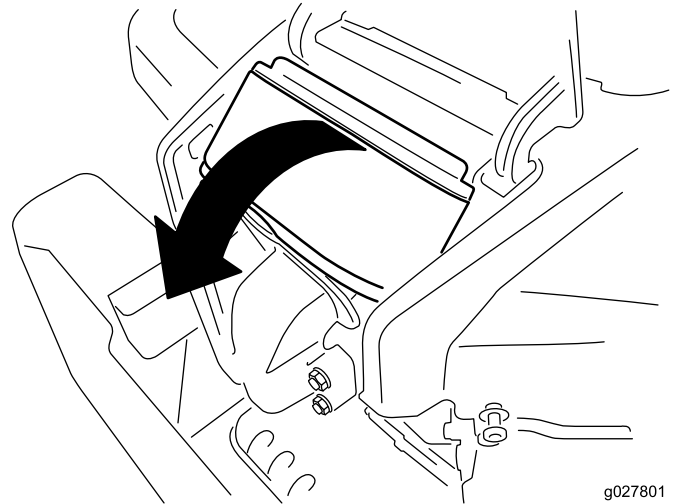
**Notă:** Efectuați lucrări de service pentru filtrul de aer mai des (la fiecare câteva ore) în cazul în care lucrați în condiții de mediu cu foarte mult praf sau nisip.

## Îndepărtarea elementelor din spumă și din hârtie

1. Parcați mașina pe o suprafață plană, decuplați comutatorul de comandă pentru lamă și deplasați în exterior manetele de control al mișcării, în poziția PARCARE.
2. Opriți motorul, scoateți cheia din contact și așteptați oprirea tuturor pieselor în micare înainte de a părăsi poziția de operare.
3. Curățați în jurul capacului filtrului de aer pentru a preveni pătrunderea murdăriei în motor și a evita deteriorarea.
4. Ridicați capacul și rotiți ansamblul filtrului de aer pentru a-l îndepărta de motor (**Figura 36**).



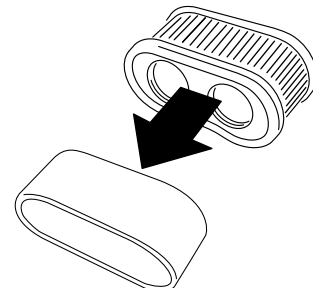
g027800



g027801

**Figura 36**

5. Separați elementele din spumă și cele din hârtie (**Figura 37**).



g027802

g027802

**Figura 37**

## Efectuarea lucrărilor de service pentru elementul din spumă al filtrului de aer

**Interval de service:** La intervale de 25 de ore/Lunar (care urmează)—Curăai elementul din spumă al filtrului de aer (mai frecvent în condiții de mediu cu praf sau murdărie).

La fiecare 100 de ore sau anual, în funcție de care situație apare prima—Înlocuiește elementul din spumă al filtrului de aer (mai frecvent în condiții de mediu cu praf sau murdărie).

1. Spălați elementul din spumă cu săpun lichid și apă caldă. Când elementul este curat, clătiți-l bine.
2. Uscați elementul strângându-l într-o lavetă curată.

**Important:** Înlocuiește elementul din spumă dacă este rupt sau uzat.

## Efectuarea lucrărilor de service pentru elementul din hârtie al filtrului de aer

**Interval de service:** La fiecare 100 de ore sau anual, în funcție de care situație apare prima—Înlocuiește elementul din hârtie al filtrului de aer (mai frecvent în condiții de mediu cu murdărie sau praf).

1. Curăai elementul din hârtie lovindu-l ușor pentru a îndepărta praful.

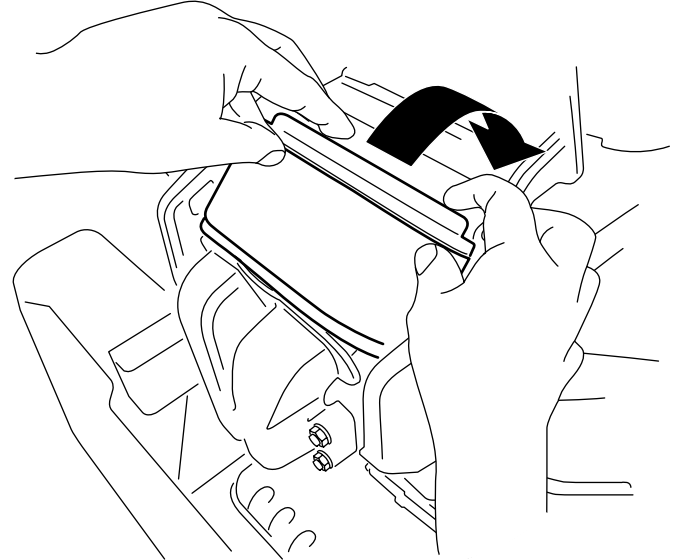
**Notă:** Dacă este foarte murdar, înlocuiește elementul din hârtie cu unul nou.

2. Verificai dacă există rupturi, pelicule uleioase sau deteriorări ale garniturii din cauciuc.
3. Înlocuiește elementul din hârtie dacă este deteriorat.

**Important:** Nu curăai filtrul din hârtie.

## Montarea filtrului de aer

1. Montai elementul din spumă peste elementul din hârtie.
- Notă:** Asigurați-vă că nu deteriorați elementele.
2. Aliniați orificiile filtrului cu porturile colectorului.
  3. Rotiți filtrul în jos, în cameră, apoi aezai-l complet pe colector (**Figura 38**).



**Figura 38**

g228022

4. Închideți capacul.

# Lucrări de service cu privire la uleiul de motor

## Specificatii - ulei de motor

**Tip de ulei:** ulei detergent (service API SF, SG, SH, SJ, sau SL)

**Capacitate carter:** 2,4 l cu filtru de ulei

**Vâscozitate:** consultați tabelul de mai jos.

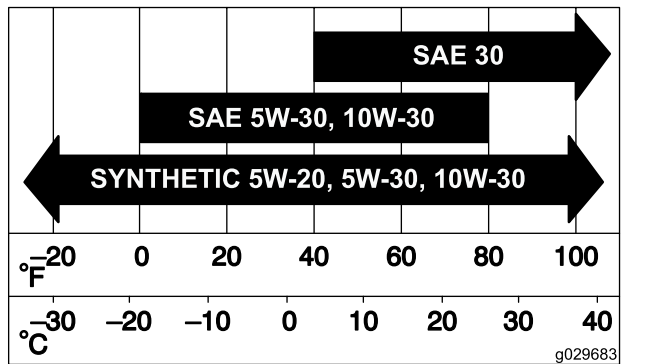


Figura 39

## Verificarea nivelului uleiului de motor

**Interval de service:** Înainte de fiecare folosință sau zilnic

**Notă:** Verificai uleiul atunci când motorul este rece.

**Important:** Dacă umpleți excesiv sau insuficient cu ulei carterul motorului i pornii motorul, îl puteți deteriora.

1. Parcai mașina pe o suprafață plană, decuplai comutatorul de comandă pentru lamă i deplasai în exterior manetele de control al micării, în poziia PARCARE.
2. Oprii motorul, scoatei cheia din contact i așteptați oprirea tuturor pieselor în micare înainte de a părăsi poziia de operare.

**Notă:** Asigurați-vă că motorul este rece, astfel încât uleiul să fi avut timp să se scurgă în carter.

3. Pentru a ine murdăria, iarba tăiată etc. departe de motor, curăați zona din jurul buoul rezervorului de ulei i al joiei înainte de a o scoate (Figura 40).

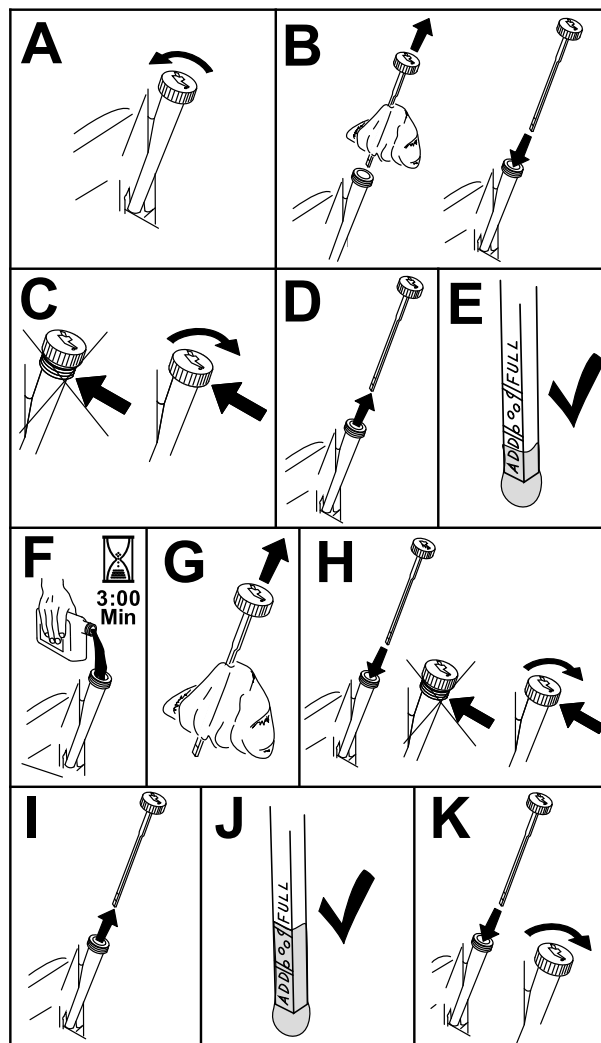


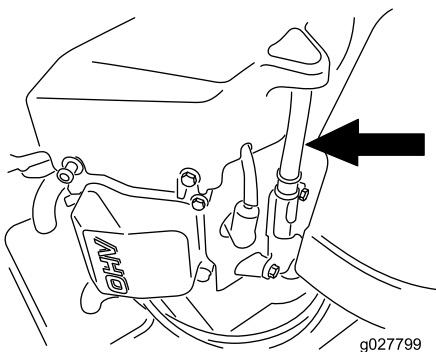
Figura 40

## Înlocuirea uleiului de motor i a filtrului de ulei

**Interval de service:** După primele 5 ore/După prima lună (care urmează)—Înlocuiți uleiul de motor i filtrul.

La fiecare 100 de ore sau anual, în funcție de care situație apare prima—Schimbați uleiul de motor i filtrul de ulei (mai frecvent în condiții de mediu cu murdărie sau praf).

1. Parcai mașina pe o suprafață plană pentru a vă asigura că uleiul se va scurge complet.
2. Parcai mașina pe o suprafață plană, decuplai comutatorul de comandă pentru lamă i deplasai în exterior manetele de control al micării, în poziia PARCARE.
3. Oprii motorul, scoatei cheia din contact i așteptați oprirea tuturor pieselor în micare înainte de a părăsi poziia de operare.
4. Scurgeți uleiul din motor (Figura 41).

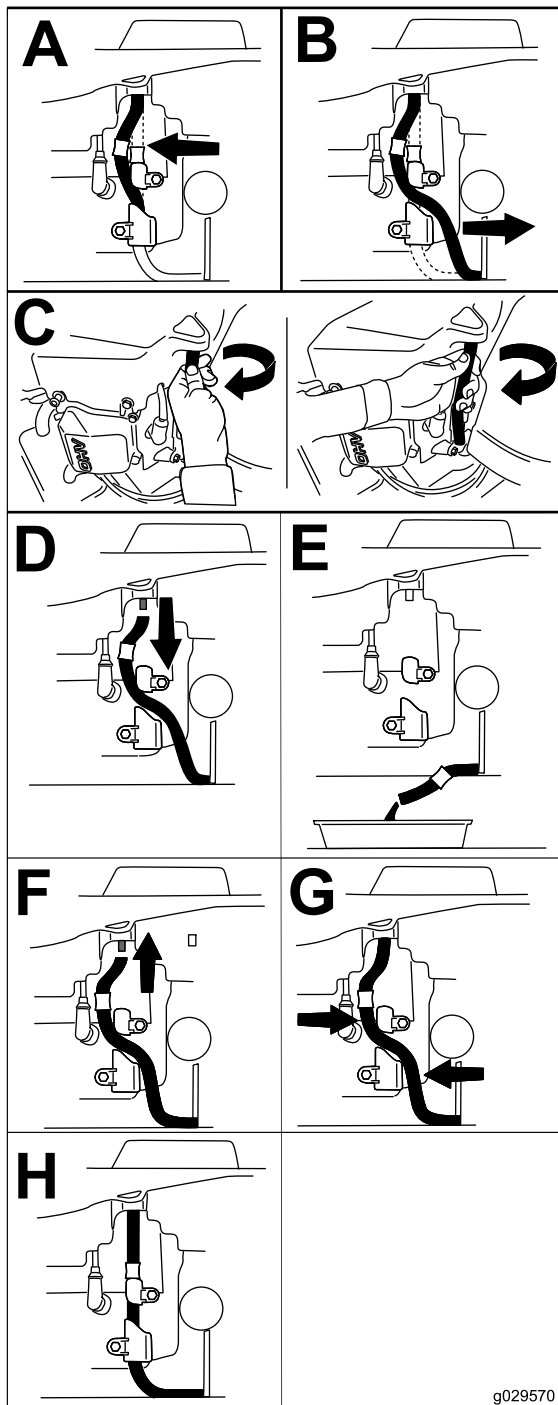


g027799

g027799

5. Înlocuiește filtrul de ulei de motor (Figura 42).

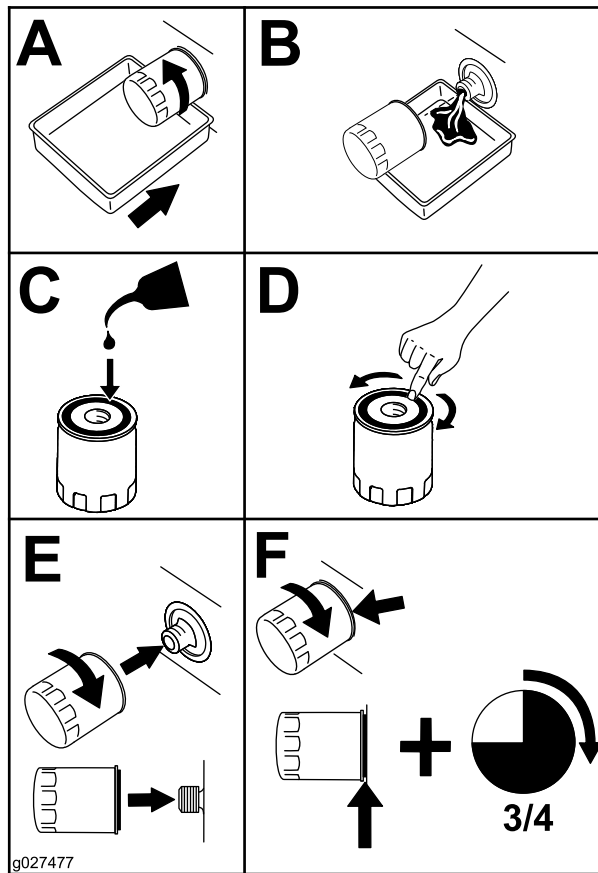
**Notă:** Averi grijă ca garnitura filtrului de ulei să atingă motorul și apoi rotești filtrul încă  $\frac{3}{4}$  de tură.



g029570

Figura 41

g029570



g027477

g027477

Figura 42

6. Turna încet aproximativ 80% din uleiul specificat în tubul de umplere și adăugai lent ulei suplimentar pentru ca acesta să ajungă la marcajul Complet (Figura 43).

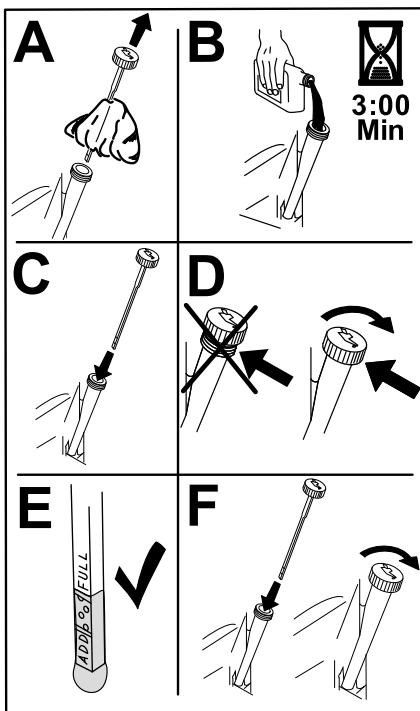


Figura 43

g235264

7. Eliminați uleiul uzat la centrul de reciclare.

## Service-ul bujiei

**Interval de service:** La fiecare 100 de ore sau anual, în funcție de care situație apare prima—Verificați bujia (bujii).

La intervale de 200 de ore/La fiecare 2 ani (care urmează)—Înlocuiți bujia (bujii).

Asigurați-vă că distanța dintre electrozii central și lateral este corectă înainte de a instala bujia. Folosiți o cheie pentru bujii pentru a îndepărta și monta bujia și un instrument de măsurat sau un set de lere pentru a verifica și ajusta distanța. Dacă este necesar, montați o bujie nouă.

**Tip:** Champion® RN9YC sau NGK® BPR6ES

**Distanță:** 0,76 mm

## Îndepărtarea bujiei

1. Parcați mașina pe o suprafață plană, decuplați comutatorul de comandă pentru lamă și deplasați în exterior manetele de control al mișcării, în poziția PARCARE.
2. Opriți motorul, scoateți cheia din contact și așteptați oprirea tuturor pieselor în mișcare înainte de a părăsi poziția de operare.
3. Curățați zona din jurul bazei bujiei pentru a împiedica pătrunderea în motor a murdăriei și reziduurilor.

4. Demontați bujia (Figura 44).

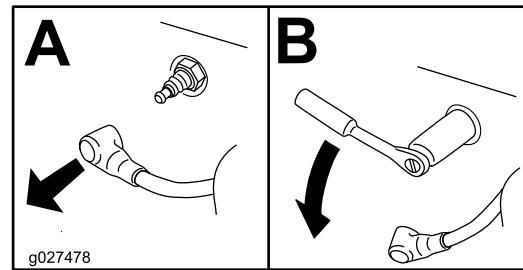


Figura 44

g027478

## Verificarea bujiei

**Important:** Nu curățați bujia (bujii). Înlocuiți întotdeauna bujia (bujii) atunci când are/au un strat negru, electrozii sunt uzați, are/au o peliculă uleioasă sau fisuri.

Dacă izolatorul este maro deschis sau gri, motorul funcționează corect. Existența unui strat negru pe izolator semnifică de obicei faptul că filtrul de aer este murdar.

Ajustați distanța la 0,75 mm.

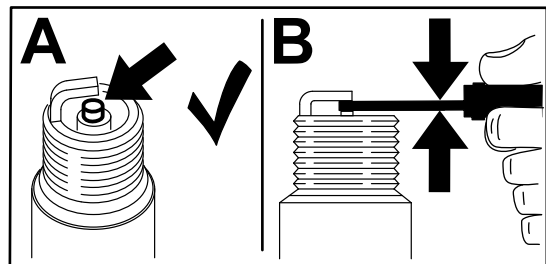


Figura 45

g206628

## Montarea bujiei

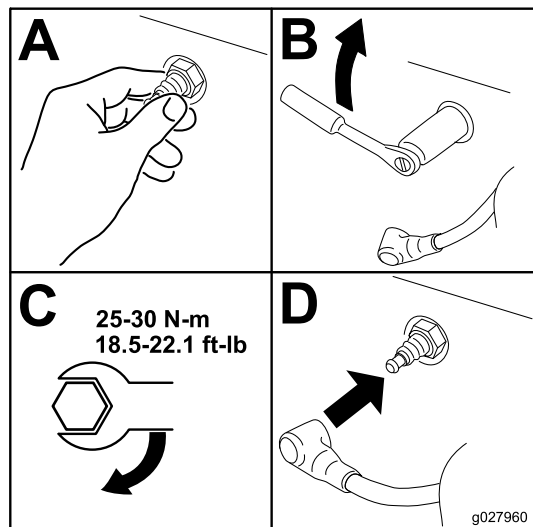


Figura 46

g027960

## Curățarea sistemului de răcire

1. Parcai mașina pe o suprafață plană, decuplai comutatorul de comandă pentru lamă și deplasai în exterior manetele de control al micării, în poziția PARCARE.
2. Oprii motorul, scoatei cheia din contact și așteptați oprirea tuturor pieselor în micare înainte de a părăsi poziția de operare.
3. Îndepărtați filtrul de aer de la motor.
4. Îndepărtați mantaua motorului.
5. Pentru a preveni pătrunderea reziduurilor în admisia de aer, montați filtrul de aer pe baza filtrului.
6. Îndepărtați reziduurile și iarba de pe piese.
7. Îndepărtați filtrul de aer și montați mantaua.
8. Montați filtrul de aer.

## Întreținerea sistemului de carburant

### ⚠ PERICOL

În anumite condiții, combustibilul este extrem de inflamabil și foarte exploziv. Un incendiu sau o explozie cauzată de combustibil vă poate cauza arsuri dumneavoastră și celor din jur și poate provoca pagube materiale.

Consultați [Măsurile de siguranță pentru combustibil \(Pagină 13\)](#) pentru o listă completă a măsurilor de precauție legate de combustibil.

## Înlocuirea filtrului de combustibil în linie

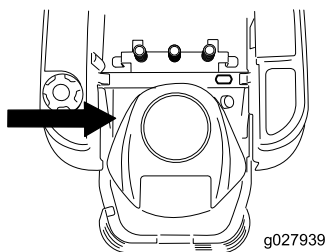
**Interval de service:** La fiecare 100 de ore sau anual, în funcție de care situație apare prima—Verificați filtrul de combustibil în linie.

La intervale de 200 de ore/La fiecare 2 ani (care urmează)—Înlocuiți filtrul de combustibil în linie.

Nu montați niciodată un filtru murdar după ce a fost îndepărtat de pe conducta de combustibil în linie.

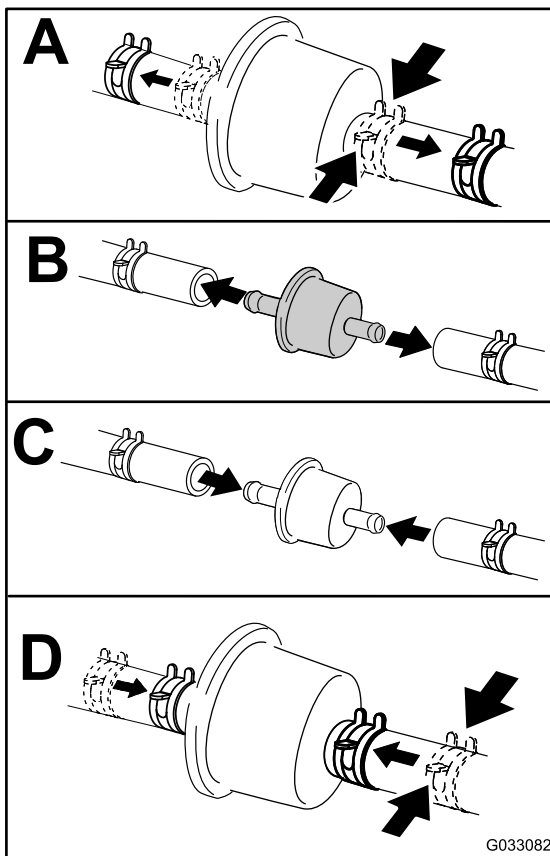
1. Parcai mașina pe o suprafață plană, decuplai comutatorul de comandă pentru lamă și deplasai în exterior manetele de control al micării, în poziția PARCARE.
2. Oprii motorul, scoatei cheia din contact și așteptați oprirea tuturor pieselor în micare înainte de a părăsi poziția de operare.
3. Înlocuiți filtrul ([Figura 47](#)).

**Notă:** Notă: Asigurați-vă că marcajele de pe filtru urmează direcția fluxului de combustibil.



g027939

g027939



G033082

g033082

Figura 47

## Întreținerea sistemului electric

### Sigurană privind sistemul electric

- Deconectai bateria înainte de repararea mainii. Deconectai întâi borna negativă, apoi borna pozitivă. Conectai întâi borna pozitivă, apoi borna negativă.
- Încărcai bateria într-un spațiu deschis, bine ventilat, departe de scânteii sau flăcări. Deconectai încărcătorul înainte de a conecta sau deconecta bateria. Purtați îmbrăcăminte de protecție și utilizați scule izolate.

### Lucrări de service pentru baterie

#### Demontarea bateriei

##### **⚠ ATENȚIE**

Bornele bateriei sau uneltele metalice pot face scurtcircuit la contactul cu piesele mainii, producând scânteii. Scânteile pot produce explozia gazelor din baterie, ducând la vătămări corporale.

- Când îndepărtați sau instalați bateria, nu permiteți contactul bornelor cu piesele metalice ale mainii.
  - Nu permiteți uneltele metalice să producă un scurtcircuit între bornele bateriei și piesele metalice ale mainii.
1. Parcați mașina pe o suprafață plană, decuplați comutatorul de comandă pentru lamă și deplasați în exterior manetele de control al mișcării, în poziția PARCARE.
  2. Opii motorul, scoateți cheia din contact și așteptați oprirea tuturor pieselor în micare înainte de a părăsi poziția de operare.
  3. Ridicați scaunul pentru a accesa bateria.
  4. Deconectai cablul negativ (negru) de legare la masă de la suportul bateriei (Figura 48).

**Notă:** Păstrați toate elementele de fixare.

## ⚠ ATENȚIE

Îndepărtarea incorectă a cablurilor de la baterie poate deteriora mâna și cablurile, provocând scânteii. Scânteile pot produce explozia gazelor din baterie, ducând la vătămări corporale.

- Deconectai întotdeauna cablul negativ (negru) al bateriei înainte de a deconecta cablul pozitiv (rou).
- Conectai întotdeauna cablul pozitiv (rou) al bateriei înainte de a conecta cablul negativ (negru).

5. Glisai capacul din cauciuc de pe cablul pozitiv (rou).
6. Deconectai cablul pozitiv (rou) de la borna bateriei (Figura 48).

**Notă:** Păstrai toate elementele de fixare.

7. Scoatei elementul de fixare a bateriei (Figura 48) și ridicai bateria din compartimentul său.

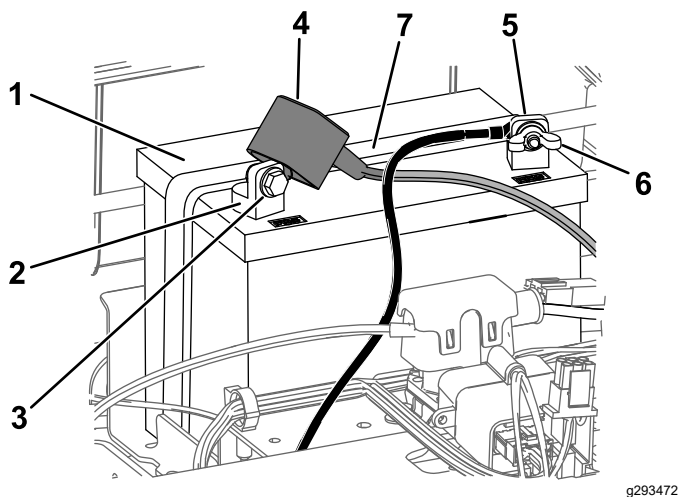


Figura 48

- |                                  |                                  |
|----------------------------------|----------------------------------|
| 1. Baterie                       | 5. Clemă negativă (-) a bateriei |
| 2. Clemă pozitivă (+) a bateriei | 6. Piuliă fluture, aibă și urub  |
| 3. urub, aibă și piuliă          | 7. Element de fixare a bateriei  |
| 4. Manon terminal                |                                  |

## Încărcarea bateriei

**Interval de service:** Înainte de depozitare—Încărcați bateria și deconectați cablurile acesteia.

1. Demontați bateria de la asiu; consultați [Demontarea bateriei \(Pagină 40\)](#).
2. Încărcați bateria timp de minim 1 - 6 ore la 10 A.

**Notă:** Nu supraîncărcați bateria.

3. Atunci când bateria este complet încărcată, deconectați încărcătorul de la priza electrică, apoi deconectați cablurile încărcătorului de la clemele bateriei (Figura 49).

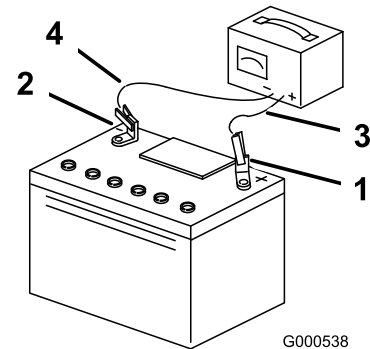


Figura 49

- |                                  |                               |
|----------------------------------|-------------------------------|
| 1. Clemă pozitivă (+) a bateriei | 3. Cablu încărcător rou (+)   |
| 2. Clemă negativă (-) a bateriei | 4. Cablu încărcător negru (-) |

## Montarea bateriei

1. Amplasai bateria în compartimentul său (Figura 48).
2. Folosind elementele de fixare îndepărtate anterior, instalați cablul pozitiv (rou) al bateriei la borna pozitivă (+) a bateriei.
3. Folosind elementele de fixare îndepărtate anterior, instalați cablul negativ al bateriei la borna negativă (-) a bateriei.
4. Glisai și montați manonul terminalului pe borna pozitivă (rou) a bateriei.
5. Fixați bateria cu elementul de fixare (Figura 48).
6. Coborâți scaunul.

# Întreținerea sistemului de angrenaj

## Verificarea presiunii din anvelope

**Interval de service:** La intervale de 25 de ore—Verificați presiunea în anvelope.

Menineți presiunea în anvelopele frontale și posterioare conform specificațiilor. Presiunea inegală din anvelope poate duce la o tăiere neuniformă. Verificați presiunea la nivelul tijei supapei (Figura 50). Verificați presiunea la nivelul tijei supapei când anvelopele sunt reci, pentru a determina cea mai corectă valoare a presiunii.

Consultați presiunea maximă recomandată de către producătorul anvelopelor, specificată pe peretele lateral al anvelopelor roilor pivotante.

Umflați anvelopele roilor spate la 0,9 bar.

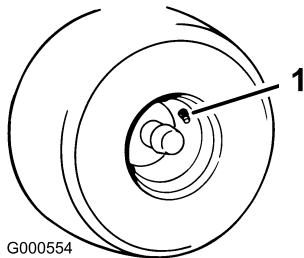


Figura 50

1. Tija supapei

## Eliberarea frânei electrice

Puteți elibera manual frâna electrică rotind braele de cuplare spre față. După ce frâna electrică este alimentată, se resetează.

1. Rotiți cheia de contact în poziția OPRIT sau deconectați bateria.
2. Slăbiți cele 2 uruburi inferioare care fixează înveliul punii mainii de tuns iarba pe puntea mainii de tuns iarba. Consultați [Eliberarea înveliului punii mainii de tuns iarba \(Pagină 33\)](#).
3. Localizați la frâna electrică arborele la care sunt conectate braele de cuplare (Figura 51).
4. Rotiți arborele spre față pentru a elibera frâna.
5. Strângeți cele 2 uruburi inferioare ce fixează înveliul punii mainii de tuns iarba la puntea

mainii de tuns iarba. Consultați [Eliberarea înveliului punii mainii de tuns iarba \(Pagină 33\)](#).

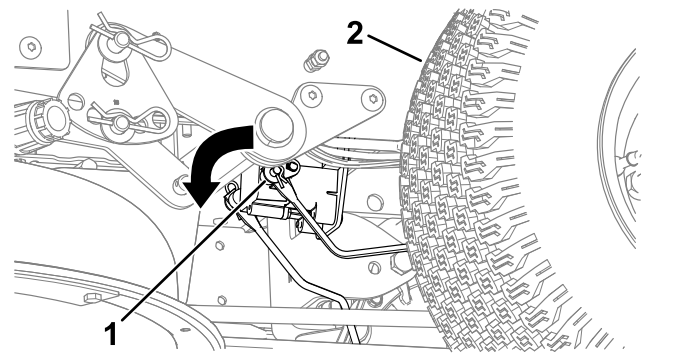


Figura 51

1. Bra de cuplare frână la modulul de control al frânei electrice
2. Anvelopă stânga spate

## Reglarea direcției

Dacă mâna trage într-o parte atunci când conduceți în față cu viteză maximă pe o suprafață plană, reglați direcția.

Dacă mâna trage spre stânga, reglați cu maneta de control al micării din dreapta; dacă mâna trage spre dreapta, reglați cu maneta de control al micării din stânga.

**Notă:** Puteți regla direcția doar pentru deplasarea în față.

1. Parcați mașina pe o suprafață plană, decuplați comutatorul de comandă pentru lamă și deplasați în exterior manetele de control al micării, în poziția PARCARE.
2. Opriți motorul, scoateți cheia din contact și așteptați oprirea tuturor pieselor în micare înainte de a părăsi poziția de operare.
3. Localizați urubul de reglare a direcției de lângă maneta de control al micării pe partea care trebuie efectuată reglarea (Figura 52).

**Notă:** Ridicați scaunul pentru a avea acces mai ușor la urubul de reglare.

4. Rotiți urubul pentru a reduce viteza pentru roata respectivă.

**Notă:** Rotiți urubul puțin pentru a efectua reglarea minore.

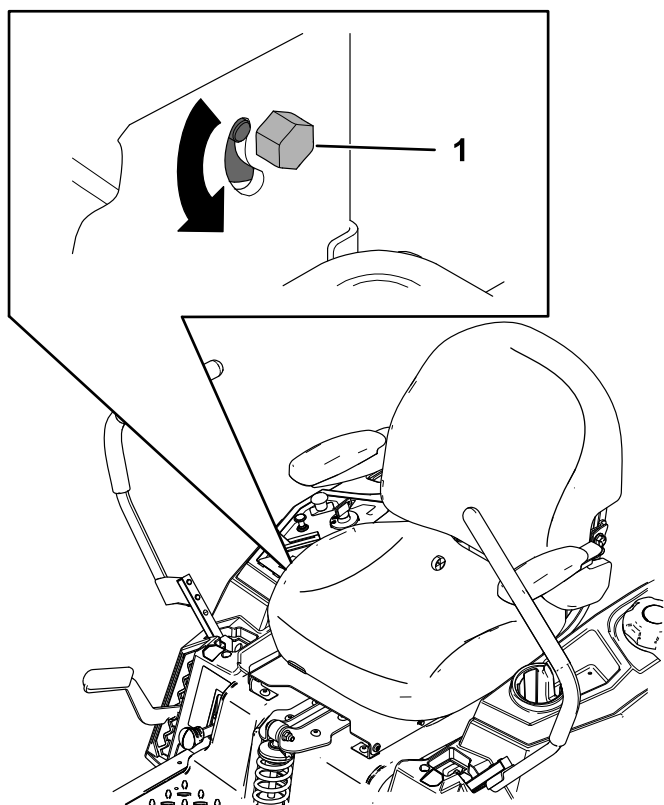


Figura 52

g297115

1. Șurub

5. Pornii maina i conducei în față, pe o suprafață plană, cu manetele de control al micării complet spre față, pentru a verifica dacă maina merge drept. Repetai procedura după cum este necesar.

## Întreținerea bandei

### Verificarea curelelor

**Interval de service:** La intervale de 25 de ore—Verificai dacă există urme de uzură sau fisuri ale curelelor.

Înlocuiți cureaua dacă este uzată. Semnele unei curele uzate includ un sunet de scârâit în timp ce se rotete cureaua, patinarea lamelor în timp ce tăiai iarba i margini uzate, urme de arsuri i crăpături pe curea.

### Înlocuirea curelei mainii de tuns iarba

Semnele unei curele uzate includ un sunet de scârâit în timp ce cureaua se rotete, lamele care patinează în timp ce tăiai iarba i margini uzate, urme de arsuri i crăpături pe curea. Înlocuii cureaua mainii de tuns iarbă dacă este evidentă oricare dintre aceste condiii.

1. Parcai mașina pe o suprafață plană, decuplai comutatorul de comandă pentru lamă i deplasai în exterior manetele de control al micării, în poziia PARCARE.
2. Opii motorul, scoatei cheia din contact i așteptai oprirea tuturor pieselor în micare înainte de a părăsi poziia de operare.
3. Setai înălțimea de tăiere la cea mai joasă poziie (38 mm).
4. Slăbii cele 2 uruburi inferioare care fixează înveliul punii mainii de tuns iarba pe puntea mainii de tuns iarba. Consultați [Eliberarea înveliului punii mainii de tuns iarba \(Pagină 33\)](#).
5. Slăbii urubul i împingei proeminența spre interiorul capacului, pentru a îndepărta capacele fuliei ([Figura 53](#)).

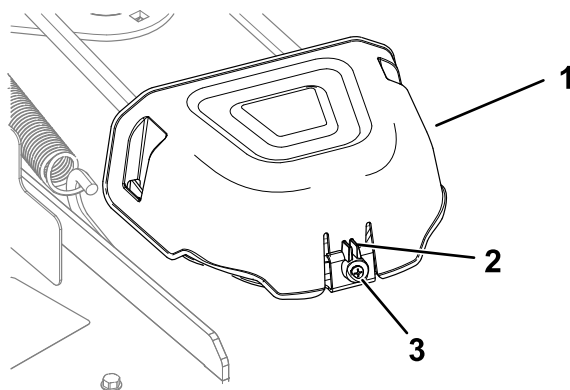


Figura 53

g296848

1. Capac

3. Șurub

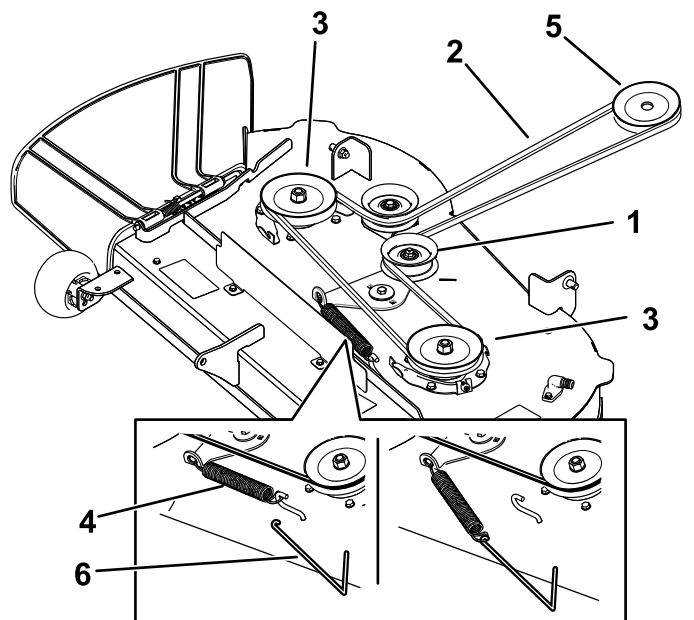
2. Proeminență

6. Utilizând un instrument de îndepărtare arcuri (nr. piesă Toro 92-5771), îndepărtați arcul rolei de ghidare din cârligul punii pentru a detensiona fuția rolei de ghidare și îndepărtați cureaua de pe fuții (Figura 54 sau Figura 55).

**⚠ ATENȚIE**

Arcul este tensionat când este montat și poate cauza vătămări corporale.

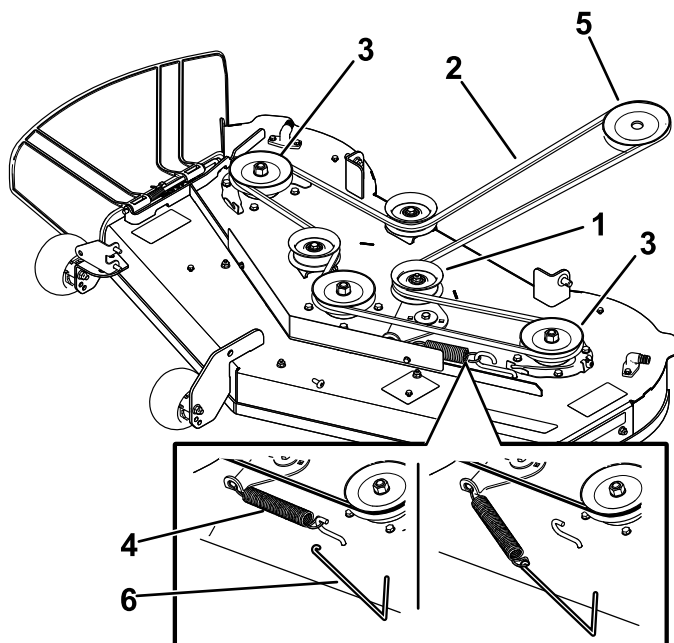
Îndepărtați cureaua cu grijă.



**Figura 54**

Punile mainilor de tuns iarba cu 2 lame

- |                              |                                     |
|------------------------------|-------------------------------------|
| 1. Fuție rolă de ghidare     | 4. Arc                              |
| 2. Curea maină de tuns iarba | 5. Fuție motor                      |
| 3. Fuție exterioară          | 6. Instrument de îndepărtare arcuri |



**Figura 55**

Punile mainilor de tuns iarba cu 3 lame

- |                              |                                     |
|------------------------------|-------------------------------------|
| 1. Fuție rolă de ghidare     | 4. Arc                              |
| 2. Curea maină de tuns iarba | 5. Fuție motor                      |
| 3. Fuție exterioară          | 6. Instrument de îndepărtare arcuri |

7. Amplasai cureaua nouă în jurul fuțiilor motorului și ale mainii de tuns iarba (Figura 54 sau Figura 55).
8. Utilizând un instrument de îndepărtare arcuri (nr. piesă Toro 92-5771), montați arcul rolei de ghidare pe cârligul punii și tensionați fuția rolei de ghidare și cureaua mainii de tuns iarba (Figura 54 sau Figura 55).
9. Strângeți cele 2 uruburi inferioare ce fixează înveliul punii mainii de tuns iarba la puntea mainii de tuns iarba. Consultați [Eliberarea înveliului punii mainii de tuns iarba \(Pagină 33\)](#).
10. Montați capacele de fuție.

# Întreținerea mainii de tuns iarba

## Măsuri de siguranță cu privire la lamă

O lamă uzată sau deteriorată s-ar putea rupe, iar o bucată din lamă ar putea fi proiectată spre dumneavoastră sau trecători, rezultând în vătămări corporale grave sau deces. Încercarea de a repara o lamă deteriorată poate duce la anularea certificatului de siguranță pentru acest produs.

- Inspectai lamele periodic pentru urme de uzură sau de deteriorare.
- Verificai lamele cu grijă. Acoperii lamele sau purtai mănuși și efectuai lucrările de service pentru lame cu atenție. Doar înlocuiești sau ascuiești lamele; nu le îndreptai sau sudai niciodată.
- În cazul mainilor cu mai multe lame, acționezi cu atenție, deoarece rotirea unei lame poate duce la rotirea celorlalte lame.

## Lucrări de service pentru lamele de tăiere

Pentru a asigura o calitate superioară a tăierii, menineți lamele ascuțite. Pentru o ascuțire și înlocuire ușoară, păstrați o lamă suplimentară la îndemână.

## Înainte de inspectarea sau repararea lamelor

1. Parcați mașina pe o suprafață plană, decuplați comutatorul de comandă pentru lamă și deplasați în exterior manetele de control al mișcării, în poziția PARCARE.
2. Opriți motorul, scoateți cheia și deconectați cablurile bujiilor de la acestea.

## Inspectarea lamelor

**Interval de service:** Înainte de fiecare folosință sau zilnic

1. Inspectai marginile de tăiere (Figura 56).
2. Dacă marginile nu sunt ascuțite sau prezintă creștături, îndepărtați și ascuțiți lama; consultați [Ascuțirea lamelor \(Pagină 47\)](#).
3. Inspectai lamele, în special în zona curbată.
4. Dacă observai orice crăpături, urme de uzură sau formarea unei fante în această zonă, instalați imediat o lamă nouă (Figura 56).

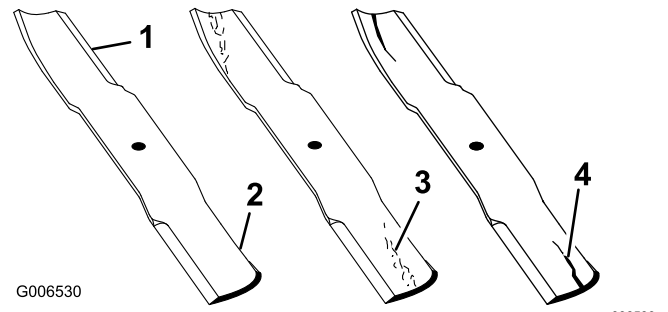


Figura 56

1. Margine de tăiere
2. Zona curbată
3. Uzură/formare fantă
4. Crăpătură

## Verificarea prezenei lamelor îndoite

**Notă:** Maina trebuie să se afle pe o suprafață uniformă pentru următoarea procedură.

1. Ridicați puntea mainii de tuns iarba până la cea mai înaltă poziție a înălțimii de tăiere.
2. Purtați mănuși cu protecție corespunzătoare sau alte protecții adecvate pentru mâini și rotiți încet lama într-o poziție care vă permite să măsurați distanța dintre marginea de tăiere și suprafața uniformă pe care se află maina (Figura 57).

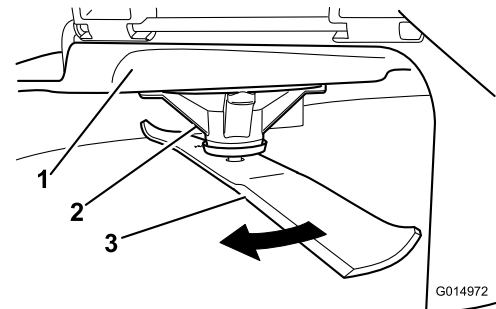
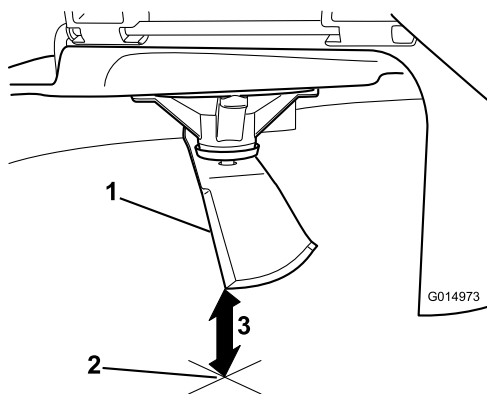


Figura 57

1. Punte
2. Carcasă ax
3. Lamă

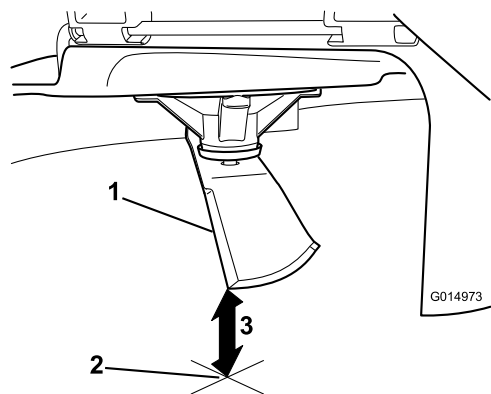
3. Măsurați de la vârful lamei până la suprafața plană (Figura 58).



**Figura 58**

g014973

1. Lamă (în poziția necesară măsurării)
2. Suprafață uniformă
3. Distanța măsurată dintre lamă și suprafață (A)

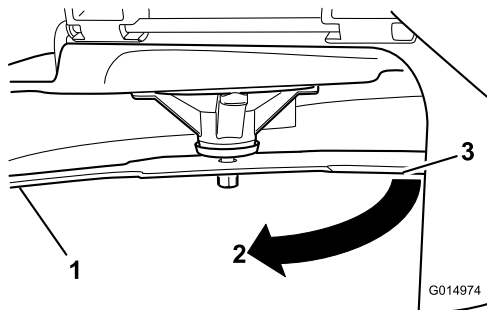


**Figura 60**

g014973

1. Marginea opusă a lamei (în poziția necesară măsurării)
2. Suprafață uniformă
3. A doua distanță măsurată dintre lamă și suprafață (B)

4. Rotii aceeași lamă la 180 de grade, astfel încât marginea de tăiere opusă să se afle acum în aceeași poziție (Figura 59).



**Figura 59**

g014974

1. Lamă (partea măsurată anterior)
2. Măsurare (poziția utilizată anterior)
3. Partea opusă a lamei se mută în poziția de măsurare

5. Măsurai de la vârful lamei până la suprafața plană (Figura 60).

**Notă:** Diferența nu trebuie să depășească 3 mm.

- A. Dacă diferența dintre A și B este mai mare de 3 mm, înlocuiți lama cu una nouă; consultați [Îndepărtarea lamelor \(Pagină 46\)](#) și [Montarea lamelor \(Pagină 47\)](#).

**Notă:** Dacă o lamă îndoită se înlocuiește cu o lamă nouă, iar dimensiunea obișnuită depășește în continuare 3 mm, este posibil ca axul lamei să fie îndoit. Pentru service, contactați un centru de service autorizat.

- B. Dacă diferența se încadrează în limite, treceți la următoarea lamă.

6. Repetați această procedură pentru fiecare lamă.

## Îndepărtarea lamelor

Înlocuiți lamele dacă au lovit un obiect solid sau dacă lama nu mai este echilibrată sau este îndoită.

1. Îndepărtați capătul lamei folosind o lavetă sau mânușă cu protecție corespunzătoare.
2. Îndepărtați urubul lamei, aiba curbată și lama de pe arborele axului (Figura 61).

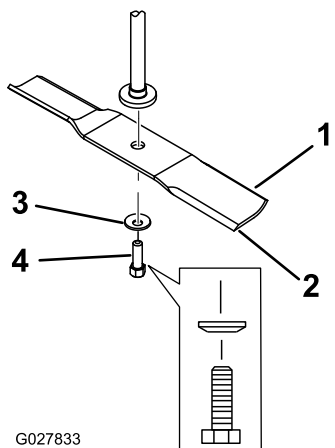


Figura 61

- |                             |                |
|-----------------------------|----------------|
| 1. Suprafață velică a lamei | 3. Șaibă curbă |
| 2. Lamă                     | 4. urub lamă   |

## Ascuirea lamelor

1. Folosii o pilă pentru a ascui marginea de tăiere la ambele capete ale lamei (Figura 62).

**Notă:** Meninei unghiul iniial.

**Notă:** Lama îi păstrează echilibrul dacă aceeași cantitate de materiale este îndepărtată de pe ambele margini de tăiere.

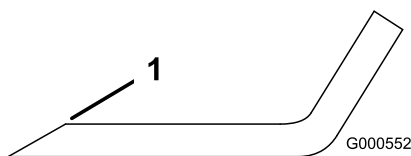


Figura 62

1. Ascui la unghiul iniial.

2. Verificai echilibrul lamei aezând-o pe dispozitivul de echilibrare a lamei (Figura 63).

**Notă:** Dacă lama rămâne în poziie orizontală, înseamnă că este echilibrată i poate fi folosită.

**Notă:** Dacă lama nu este echilibrată, pilii numai din capătul suprafeei velice (Figura 62).

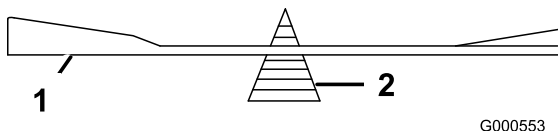


Figura 63

- |         |                              |
|---------|------------------------------|
| 1. Lamă | 2. Dispozitiv de echilibrare |
|---------|------------------------------|

3. Repetai procedura până când lama este echilibrată.

## Montarea lamelor

1. Montați lama pe arborele axului (Figura 61).

**Important:** Partea curbată a lamei trebuie să fie îndreptată în sus, către interiorul mâinii de tuns iarba, pentru a asigura tăierea corespunzătoare.

2. Montați aiba curbată (cu partea în formă de cupă îndreptată către lamă) i urubul lamei (Figura 61).
3. Strângeți urubul lamei la un cuplu de 81 - 108 Nm.

## Asigurarea planeității punii

### mainii de tuns iarba

Verificai planeitatea punii mâinii de tuns iarba de fiecare dată când montați mâina sau când constatai o tăietură neuniformă pe gazon.

Înainte de a asigura planeitatea, verificați dacă există lame îndoite ale punii mâinii de tuns iarba i îndepărtați i înlocuiți toate lamele îndoite; consultați [Lucrări de service pentru lamele de tăiere \(Pagină 45\)](#) înainte de a continua.

Asigurați mai întâi planeitatea de la o latură la cealaltă a punii mâinii; apoi putei regla panta față-spate.

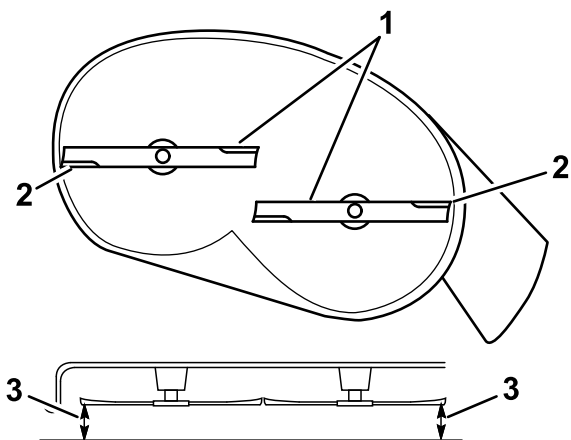
### Cerine:

- Mâina trebuie să se afle pe o suprafață plană.
- Toate anvelopele trebuie să fie umflate corespunzător; consultați [Verificarea presiunii din anvelope \(Pagină 42\)](#).

## Verificarea planeității de la o latură la cealaltă

1. Parcați mașina pe o suprafață plană, decuplați comutatorul de comandă pentru lamă (priză de putere) i deplasați în exterior manetele de control al micării până în poziia PARCARE.
2. Opriți motorul, scoateți cheia din contact i așteptați oprirea tuturor pieselor în micare înainte de a părăsi poziia de operare.
3. Setai înălțimea de tăiere la 76 mm.
4. Rotii cu atenție lamele dintr-o parte în cealaltă.
5. Măsurai între marginile de tăiere exterioare i suprafaa plană (Figura 64 i Figura 65).

**Notă:** Dacă nicio măsurătoare nu se încadrează în 5 mm, este necesară o reglare; consultați [Asigurarea planeității de la o latură la cealaltă \(Pagină 49\)](#).

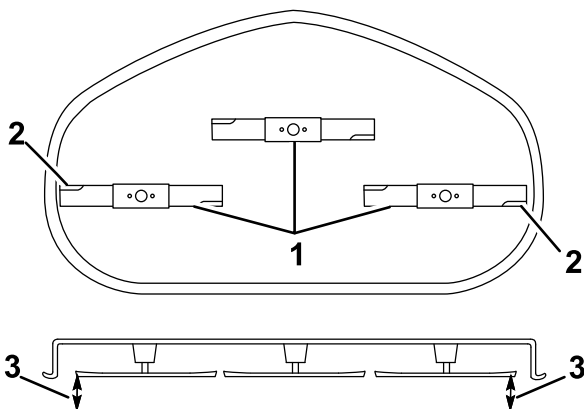


**Figura 64**

Punile mainilor de tuns iarba cu 2 lame

g294044

1. Lame dintr-o parte în cealaltă
2. Margini de tăiere exterioare
3. Măsurai de la vârful lamei până la suprafaa plană, aici.



**Figura 65**

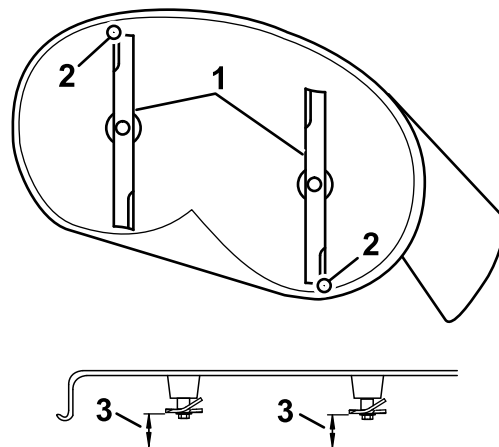
Punile mainilor de tuns iarba cu 3 lame

g296913

1. Lame dintr-o parte în cealaltă
2. Margini de tăiere exterioare
3. Măsurai de la vârful lamei până la suprafaa plană, aici.

2. Oprii motorul, scoatei cheia din contact i așteptai oprirea tuturor pieselor în micare înainte de a părăsi poziia de operare.
3. Setai înălțimea de tăiere la 76 mm.
4. Rotii cu atenție lamele astfel încât să fie orientate din față spre spate (Figura 66).
5. Măsurai între vârful lamei din față și suprafaa plană și între vârful lamei din spate și suprafaa plană (Figura 66 sau Figura 67).

**Notă:** Dacă vârful lamei din față nu este coborât cu 1,6 - 7,9 mm față de vârful lamei din spate, continuați procedura [Reglarea pantei față-spate a lamei](#) (Pagină 50).



**Figura 66**

Punile mainilor de tuns iarba cu 2 lame

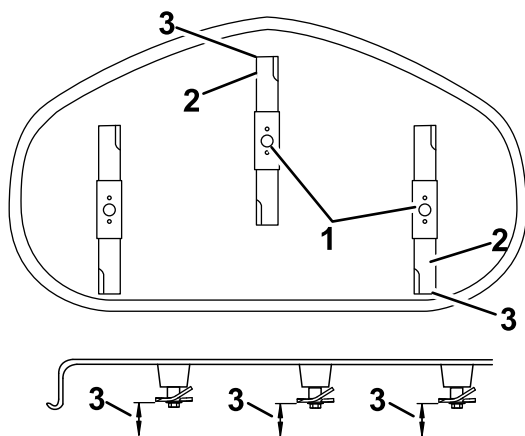
g294046

1. Lame orientate față-spate
2. Margini de tăiere exterioare
3. Măsurai de la vârful lamei până la suprafaa plană, aici.

## Verificarea pantei lamei față-spate

Verificai planeitatea față-spate a lamei de fiecare dată când montați maina de tuns iarba. Dacă partea din față a mainii de tuns iarba este coborâtă cu mai mult de 7,9 mm față de partea din spate a acesteia, reglați planeitatea lamei.

1. Parcați mașina pe o suprafață plană, decuplați comutatorul de comandă pentru lamă (priză de putere) și deplasați în exterior manetele de control al micării până în poziția PARCARE.

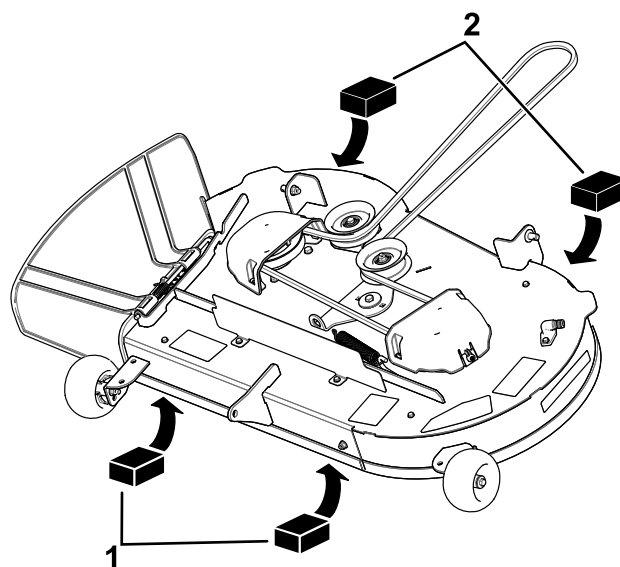


**Figura 67**

Punile mainilor de tuns iarba cu 3 lame

g296914

1. Lame orientate față-spate
2. Margini de tăiere exterioare
3. Măsurai de la vârful lamei până la suprafaa plană, aici.



**Figura 68**

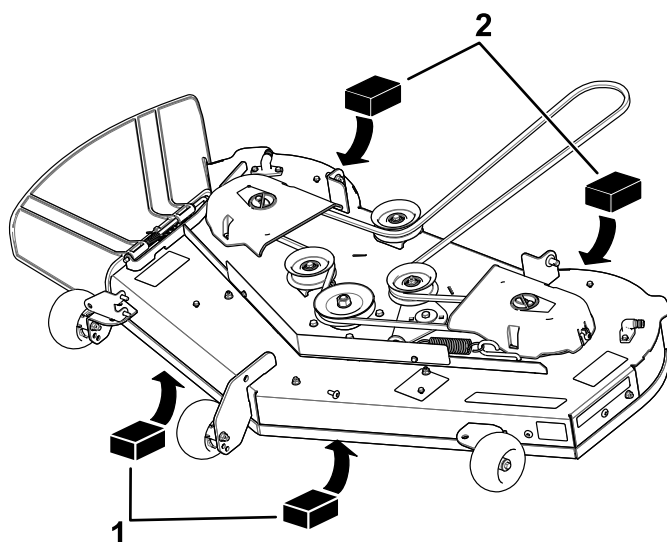
Punile mainilor de tuns iarba cu 2 lame

g298027

1. Bloc din lemn - grosime de 6,6 cm
2. Bloc din lemn - grosime de 7,3 cm

## Asigurarea planeității de la o latură la cealaltă

1. Treceți în partea stângă a mainii.
2. Setai rolele anti-scalp la orificiile superioare sau îndepărtați-le complet pentru această procedură; consultați [Reglarea rolor anti-scalp \(Pagină 26\)](#).
3. Setai maneta pentru înălțimea de tăiere în poziția de 76 mm; consultați [Reglarea înălțimii de tăiere \(Pagină 25\)](#).
4. Amplasai 2 blocuri, fiecare având o grosime de 6,6 cm, sub fiecare parte a marginii frontale a punii, dar nu sub suporturile rolei anti-scalp ([Figura 68](#) sau [Figura 69](#)).
5. Amplasai 2 blocuri, fiecare având o grosime de 7,3 cm, sub marginea din spate a punii de tăiere, câte unul pe fiecare parte a punii de tăiere ([Figura 68](#) sau [Figura 69](#)).



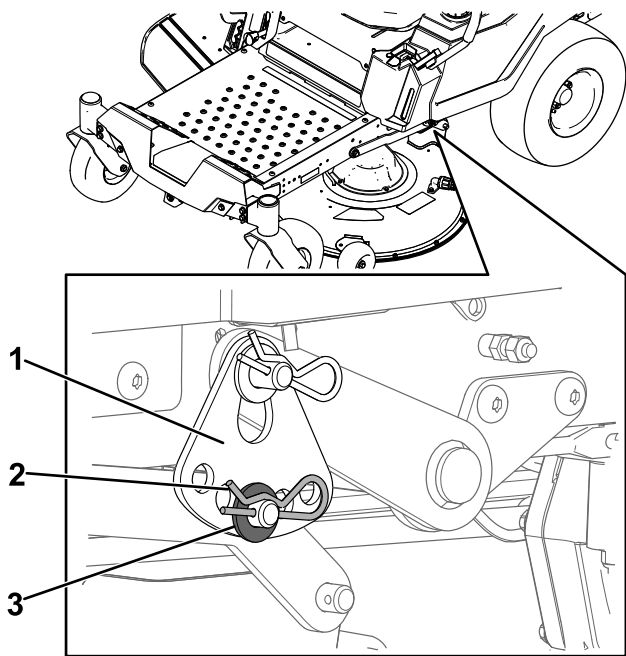
**Figura 69**

Punile mainilor de tuns iarba cu 3 lame

g298028

1. Bloc din lemn - grosime de 6,6 cm
2. Bloc din lemn - grosime de 7,3 cm

6. Îndepărtați tiftul în formă de agrafă i aiba de la tiftul inferior al braului de ridicare ([Figura 70](#)).

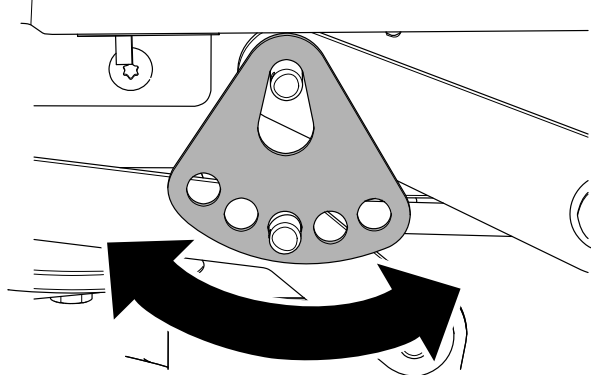


**Figura 70**

g294197

1. Placă pentru înălțimea de tăiere
2. Știft în formă de agrafă
3. Șaibă

7. Rotii placa pentru înălțimea de tăiere în alt orificiu, astfel încât să suporte greutatea punii mainii de tuns iarbă după ce montai placa (Figura 71).



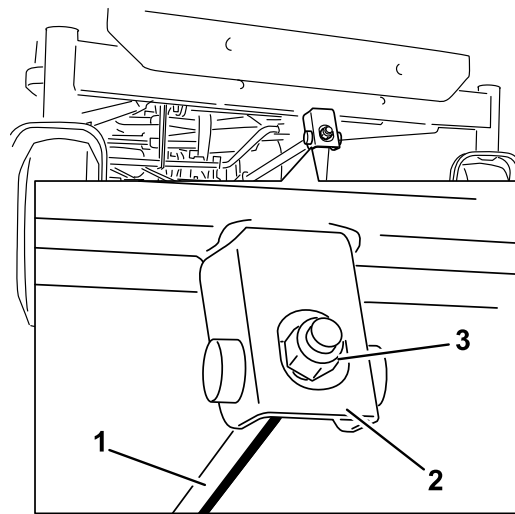
**Figura 71**

g294195

8. Montai aiba și tiftul în formă de agrafă (Figura 71).
9. Repetăi pașii 6 și 8 pentru cealaltă parte a mainii.
10. Verifică din nou planeitatea de la o latură la cealaltă; repetă această procedură până când măsurătorile sunt corecte.
11. Continuă să asiguri planeitatea punii mainii de tuns iarbă verificând panta față-spate a lamei; consultă Verificarea pantei lamei față-spate (Pagină 48).

## Reglarea pantei față-spate a lamei

1. Rotii piulia de reglare de la partea din față a mainii de tuns iarbă (Figura 72).



**Figura 72**

G014634

g014634

1. Tijă de reglare
2. Bloc de reglare
3. Piulia de reglare

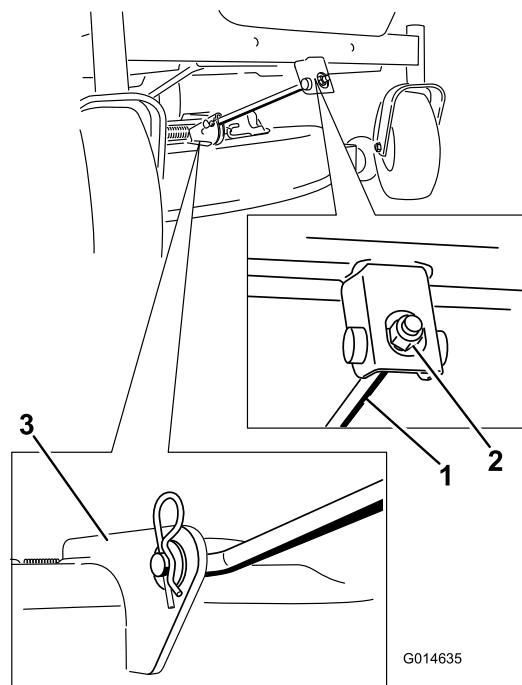
2. Pentru a ridica partea din față a mainii de tuns iarbă, strângeți piulia de reglare.
3. Pentru a coborî partea din față a mainii de tuns iarbă, slăbiți piulia de reglare.
4. După reglare, verifică din nou panta față-spate și continuă să reglezi piulia până când vârful lamei din față este cu 1,6 - 7,9 mm mai jos decât vârful lamei din spate (Figura 66).
5. Când panta lamei față-spate este corectă, verifică din nou planeitatea de la o latură la cealaltă a mainii de tuns iarbă; consultă Verificarea planeității de la o latură la cealaltă (Pagină 47).

## Demontarea punii mainii de tuns iarbă

1. Parcăi mașina pe o suprafață plană, decuplează comutatorul de comandă pentru lamă (priză de putere) și deplasează în exterior manetele de control al micării până în poziția PARCARE.
2. Opriți motorul, scoateți cheia din contact și așteptați oprirea tuturor pieselor în micare înainte de a părăsi poziția de operare.
3. Coborâți maneta pentru înălțimea de tăiere în cea mai joasă poziție.
4. Slăbiți cele 2 uruburi inferioare care fixează înveliul punii mainii de tuns iarbă pe puntea

mainii de tuns iarba. Consultați [Eliberarea înveliului punii mainii de tuns iarba \(Pagină 33\)](#).

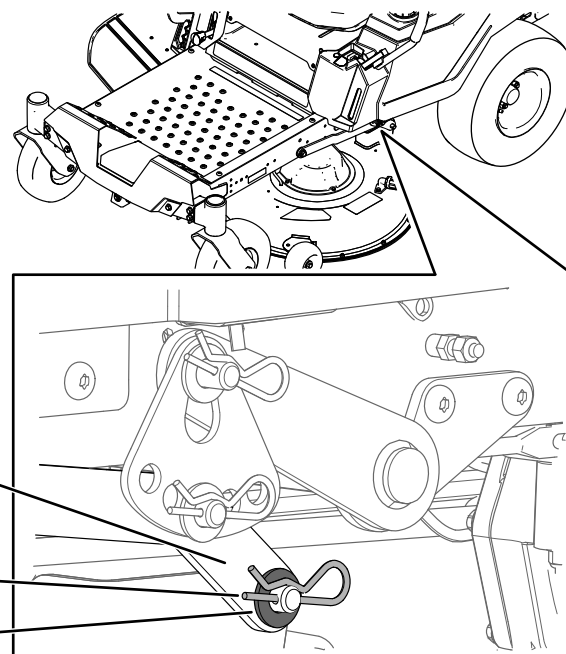
- Îndepărtați tiftul în formă de agrafă de pe tija de sprijin din față și scoateți tija din suportul pentru punte (Figura 73).



**Figura 73**

- Tijă de sprijin față
- Piuliță de blocare
- Suport punte

- Coborâți cu grijă la sol partea din față a punii mainii de tuns iarba.
- Pe o parte a mainii, îndepărtați aiba și tiftul în formă de agrafă de la tiftul punii (Figura 74).



**Figura 74**

- Bra de ridicare
- Știft în formă de agrafă
- Șaibă

- Îndepărtați brațul de ridicare de la tiftul punii (Figura 74).
- Repetai pașii 7 și 8 pentru cealaltă parte a mainii.
- Glisați puntea mainii de tuns iarba în spate pentru a îndepărta cureaua de la fulia motorului.
- Glisați puntea mainii de tuns iarba de la partea inferioară a mainii.

**Notă:** Păstrați toate piesele pentru montarea viitoare.

## Montarea punii mainii de tuns iarba

- Parcați mașina pe o suprafață plană, decuplați comutatorul de comandă pentru lamă (priză de putere) și deplasați în exterior manetele de control al micării până în poziția PARCARE.
- Opriți motorul, scoateți cheia din contact și așteptați oprirea tuturor pieselor în micare înainte de a părăsi poziția de operare.
- Glisați maina de tuns iarba sub maină.
- Coborâți maneta pentru înălțimea de tăiere în cea mai joasă poziție.
- Pe o latură a mainii, ridicați partea din spate a punii mainii de tuns iarba și montați brațul de ridicare la tiftul punii (Figura 74).
- Montați brațul de ridicare utilizând aiba și tiftul în formă de agrafă (Figura 74).

7. Repetai pași 5 și 6 pentru cealaltă parte a mâinii.
8. Fixai tija de sprijin față de puntea mâinii de tuns iarba cu tiftul cu cap și gaură și tiftul în formă de agrafă (Figura 73).
9. Montai curea de tuns iarba la fulia motorului; consultai [Înlocuirea curelei mâinii de tuns iarba](#) (Pagină 43).
10. Strângeți cele 2 uruburi inferioare care fixează învelișul punii mâinii de tuns iarba la puntea mâinii de tuns iarba; consultai [Eliberarea învelișului punii mâinii de tuns iarba](#) (Pagină 33).

## Înlocuirea deflectorului pentru iarba

**Interval de service:** Înainte de fiecare folosință sau zilnic—Verificai dacă deflectorul pentru iarba este deteriorat.

### ⚠ ATENȚIE

O gură de evacuare neacoperită ar putea permite mâinii să proiecteze obiecte către dumneavoastră sau trecători, cauzând răni grave. De asemenea, poate apărea contactul cu lama.

Nu utilizați niciodată mâna fără ca deflectorul de iarba, capacul de evacuare sau sistemul de colectare a ierbii să fie montate.

1. Îndepărtați piulița ( $\frac{3}{8}$ " ) de la tija de sub mâna de tuns iarba (Figura 75).

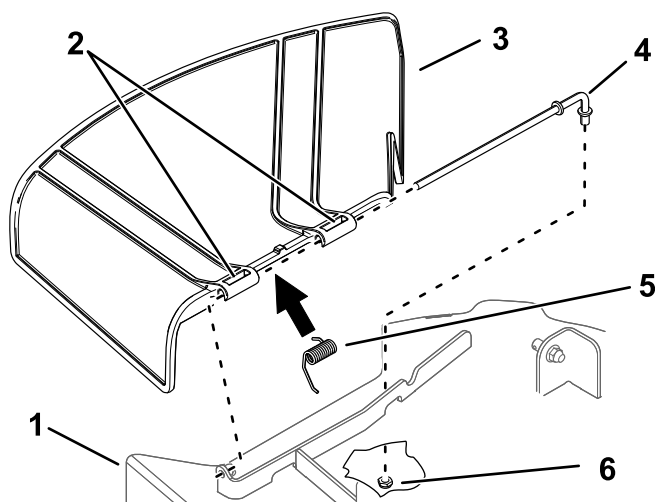


Figura 75

g296957

- |                                |                                |
|--------------------------------|--------------------------------|
| 1. Puntea mâinii de tuns iarba | 4. Tija                        |
| 2. Suport deflector de iarba   | 5. Arc                         |
| 3. Deflector pentru iarba      | 6. Piuliță ( $\frac{3}{8}$ " ) |

2. Glisai tija în afara distanțierului scurt, arcului și a deflectorului pentru iarba (Figura 75).
3. Îndepărtați deflectorul pentru iarba deteriorat sau uzat.
4. Înlocuiți deflectorul pentru iarba (Figura 75).
5. Glisai tija, capătul drept prin suportul deflectorului pentru iarba spate.
6. Amplasați arc pe tija, cu cablurile de capăt în jos și între suporturile deflectorului pentru iarba.
7. Glisai tija prin cel de-al doilea suport al deflectorului pentru iarba (Figura 75).
8. Introduceți tija la partea din față a deflectorului pentru iarba în distanțierul scurt de pe punte.
9. Fixați capătul din spate al tijeii la mâna de tuns iarba cu o piuliță ( $\frac{3}{8}$ " ) așa cum se arată în Figura 75.

**Important:** Deflectorul pentru iarba trebuie să fie amplasat cu un arc în poziția în jos. Ridicați deflectorul pentru a testa dacă se fixează în poziția complet în jos.

# Curățare

## Spălarea părții inferioare a punii mainii de tuns iarba

**Interval de service:** După fiecare folosință—Curăți carcasa punii mainii de tuns iarba.

**Important:** Puteți spăla maina utilizând un detergent delicat și apă. Nu spălați maina cu presiune. Evitați excesul de apă, în special în apropierea panoului de comandă, sub scaun, în jurul motorului, pompelor hidraulice și motoarelor electrice.

Spălați partea inferioară a punii mainii de tuns iarba după fiecare utilizare pentru a preveni acumularea de iarbă, pentru o mai bună mulcire și dispersare a resturilor.

1. Parcați mașina pe o suprafață plană, decuplați comutatorul de comandă pentru lamă (priză de putere) și deplasați în exterior manetele de control al micării până în poziția PARCARE.
2. Opriți motorul, scoateți cheia din contact și așteptați oprirea tuturor pieselor în micare înainte de a părăsi poziția de operare.
3. Atașați cuplajul furtunului la capătul fittingului de spălare a mainii de tuns iarba și porniți apa cu presiune maximă (Figura 76).

**Notă:** Amplasăți vaselină pe inelul de etanșare al fittingului de spălare pentru a determina glisarea mai ușoară a cuplajului și pentru a proteja inelul de etanșare.

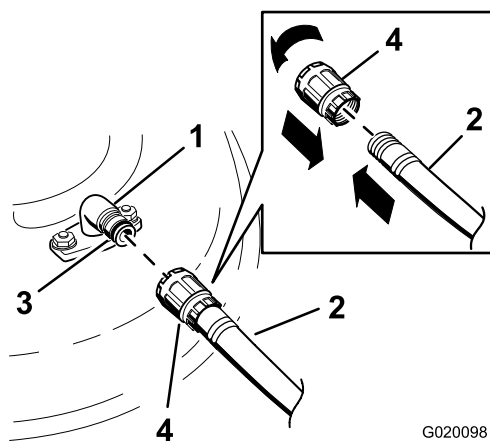


Figura 76

- |                      |                     |
|----------------------|---------------------|
| 1. Fiting de spălare | 3. Inel de etanșare |
| 2. Furtun            | 4. Cuplaj           |

4. Coborâți maina de tuns iarba la cea mai scăzută înălțime de tăiere.
5. Aezai-vă pe scaun și porniți motorul.

6. Cuplați comutatorul de comandă pentru lamă și lăsați maina de tuns iarba să funcționeze timp de 1 - 3 minute.
7. Decuplați comutatorul de comandă pentru lamă, opriți motorul, scoateți cheia și așteptați până ce se opresc piesele mobile.
8. Opriți apa și îndepărtați cuplajul de la fittingul de spălare.

**Notă:** Dacă maina de tuns iarba nu este curată după o spălare, înmuiați-o și lăsați-o să stea timp de 30 de minute. Apoi repetați procesul.

9. Lăsați maina de tuns iarba să funcționeze timp de 1 - 3 minute pentru a îndepărta excesul de apă.

### ⚠ ATENȚIE

**Un fitting de spălare deteriorat sau lipsă vă poate expune pe dumneavoastră și pe alii la obiecte proiectate sau la contactul cu lama. Contactul cu o lamă rotativă sau reziduurile proiectate poate cauza vătămări sau decesul.**

- Înlocuiți imediat fittingul de spălare deteriorat sau lipsă înainte de a utiliza din nou maina.
- Nu introduceți niciodată mâinile sau picioarele sub maina de tuns iarba sau în deschiderile din maină.

## Eliminarea deeurilor

Uleiul de motor, bateriile, uleiul hidraulic și lichidul de răcire pentru motor sunt poluanți pentru mediul înconjurător. Eliminați-le în conformitate cu reglementările naționale sau locale.

# Depozitare

## Depozitarea în siguranță

- Înainte de depozitarea mainii, lasai motorul se răcească.
- Nu depozitai maina sau combustibilul lângă flăcări i nu golii combustibilul în interior.

## Curățare i depozitare

1. Parcai mașina pe o suprafață plană, decuplezi comutatorul de comandă pentru lamă (priză de putere) i deplasai în exterior manetele de control al micării până în poziția PARCARE.
2. Oprii motorul, scoatei cheia din contact i așteptai oprirea tuturor pieselor în micare înainte de a părăsi poziția de operare.
3. Îndepărtați resturile de iarbă, murdăria i stratul depus de pe exteriorul întregii maini, în special de pe motor i sistemul hidraulic. Curățați murdăria i pleava de pe exteriorul nervurilor chiulasei motorului i al carcasei suflantei.

**Important:** Puteți spăla maina utilizând un detergent delicat i apă. Nu spălați maina cu presiune. Evitați excesul de apă, în special în apropierea panoului de comandă, a motorului, a pompelor hidraulice i a motoarelor electrice.

4. Verificai funcționarea frânei de parcare; consultați [Poziție de parcare \(Pagină 11\)](#).
5. Efectuați lucrări de service pentru filtrul de aer; consultați [Întreținerea filtrului de aer \(Pagină 34\)](#).
6. Lubrifiați maina; consultați [Lubrifiere \(Pagină 33\)](#).
7. Schimbați uleiul din carter; consultați [Înlocuirea uleiului de motor i a filtrul de ulei \(Pagină 36\)](#).
8. Verificați presiunea din anvelope; consultați [Verificarea presiunii din anvelope \(Pagină 42\)](#).
9. Încărcați bateria; consultați [Încărcarea bateriei \(Pagină 41\)](#).
10. Răzuți acumularea de iarbă i murdărie de pe partea inferioară a mainii de tuns iarba, apoi spălați maina cu un furtun de grădină.  
**Notă:** Pornii maina cu comutatorul de comandă pentru lamă (priză de putere) cuplat i cu motorul la ralanti maxim timp de 2 până la 5 minute după spălare.
11. Verificai starea lamelor; consultați [Lucrări de service pentru lamele de tăiere \(Pagină 45\)](#).
12. Pregătiți maina pentru depozitare timp de peste 30 de zile, după cum urmează:

- A. Adăugați stabilizator/aditiv în combustibilul proaspăt din rezervor. Urmăi instrucțiunile pentru amestecare ale producătorului stabilizatorului pentru combustibil. Nu utilizați un stabilizator pe bază de alcool (etanol sau metanol).
- B. Pornii motorul pentru a distribui combustibilul aditivat prin sistemul de alimentare timp de 5 minute.
- C. Oprii motorul, lasai-l să se răcească i golii rezervorul de combustibil folosind un sifon tip pompă sau operați motorul până când se oprește.
- D. Eliminați în corespunzător combustibilul. Reciclați combustibilul conform legislației locale.

**Important:** Nu depozitai combustibilul care conține stabilizator/aditiv pentru o perioadă mai mare decât cea recomandată de producătorul stabilizatorului de combustibil.

13. Îndepărtați i verificați starea bujiei (bujiiilor); consultați [Service-ul bujiei \(Pagină 38\)](#). Cu bujia (bujiiile) îndepărtată/îndepărtate de la motor, turnați 30 ml (2 linguri) de ulei de motor în orificiul bujiei. Utilizați demarorul pentru a porni motorul i pentru a distribui uleiul în interiorul cilindrului. Montați bujiei (bujiiile). Nu montați cablul la bujie (bujii).
14. Verificați i strângeți toate elementele de fixare. Reparați sau înlocuiți orice piesă deteriorată.
15. Vopsiți toate suprafețele zgâriate sau de metal gol. Vopseaua este disponibilă de la distribuitorul nostru autorizat.
16. Depozitați maina într-un spațiu de depozitare sau garaj uscat și curat. Scoateți cheia din contact i nu o lăsați la îndemâna copiilor sau altor utilizatori neautorizați. Acoperiți maina pentru a o proteja și a o menține curată.

## Depozitarea bateriei

1. Încărcați bateria complet.
2. Lăsați bateria să se stea timp de 24 de ore, apoi verificați-i tensiunea.

**Notă:** Dacă tensiunea bateriei este sub 12,6 V, repetați pații 1 i 2.

3. Deconectați cablurile de la baterie.
4. Verificați periodic tensiunea pentru a vă asigura că este de cel puțin 12,4 V.

**Notă:** Dacă tensiunea bateriei este sub 12,4 V, repetați pații 1 i 2.

## **Sfat privind depozitarea bateriei**

- Depozitai bateria într-un loc răcoros și uscat, în poziție verticală.
- Nu stivui bateriile direct una peste cealaltă, decât dacă sunt în cutii din carton.
- Nu stivui mai mult de 3 baterii (doar 2 dacă sunt baterii de tip comercial).
- Testai bateriile umede la fiecare 4 - 6 luni și încarcă-le, dacă este necesar.
- Testai și încarcă întotdeauna bateriile înainte de montare.

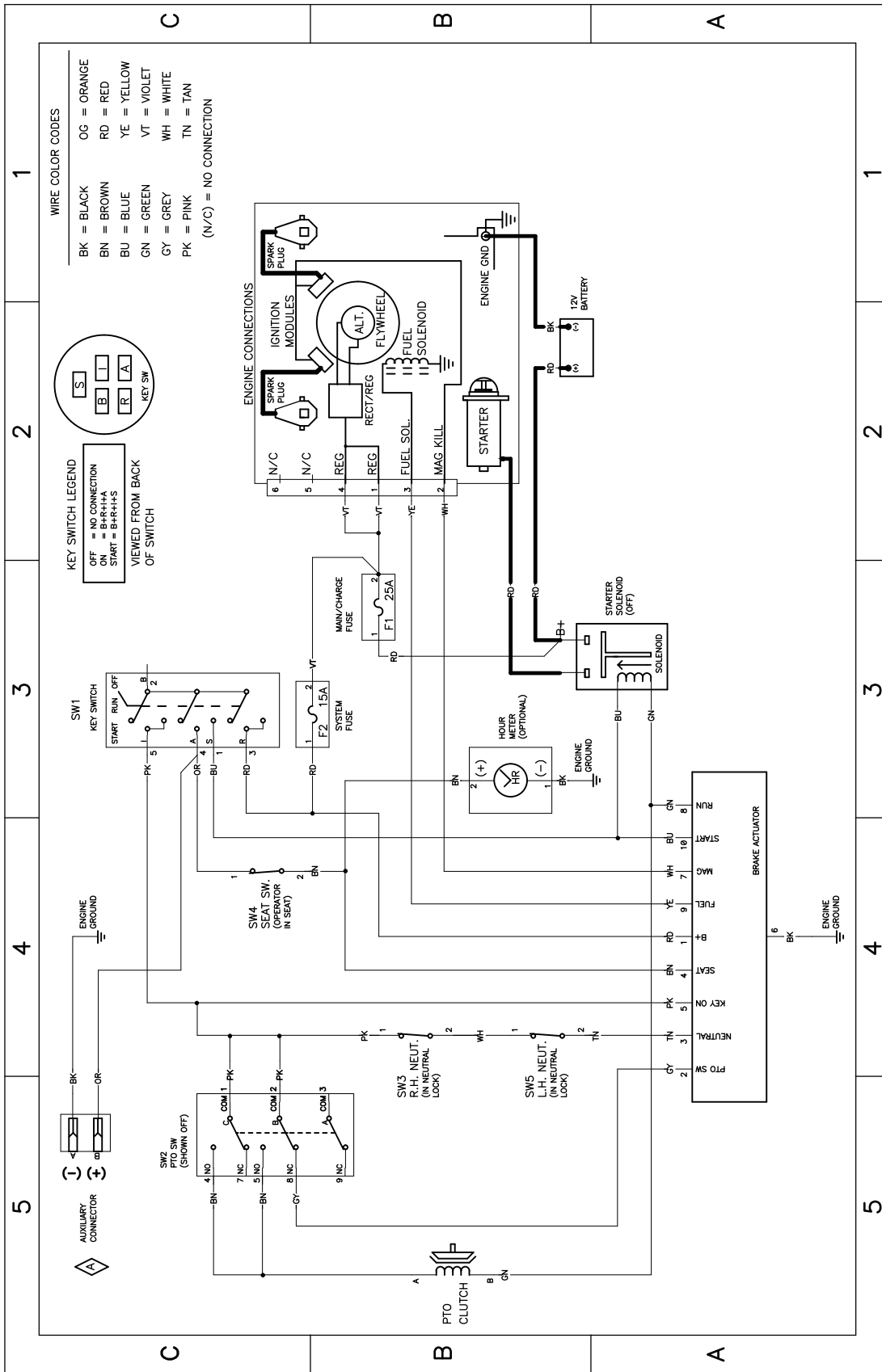
# Înlăturarea defecțiunilor

Problemă	Cauze posibile	Acțiuni corective
Rezervorul de combustibil dă semne că se golete sau maina dă semne frecvent că rămâne fără combustibil.	<ol style="list-style-type: none"> <li>1. Elementul din hârtie al filtrului de aer este colmatat.</li> </ol>	<ol style="list-style-type: none"> <li>1. Curăai elementul din hârtie.</li> </ol>
Motorul se supraîncălzete.	<ol style="list-style-type: none"> <li>1. Sarcina motorului este excesivă.</li> <li>2. Nivelul de ulei din carter este scăzut.</li> <li>3. Nervurile de răcire i canalele de aer de sub carcasa suflantei motorului sunt obturate.</li> <li>4. Filtrul de aer este murdar.</li> <li>5. În sistemul de combustibil există murdărie, apă sau combustibil expirat.</li> </ol>	<ol style="list-style-type: none"> <li>1. Reducei viteza de deplasare.</li> <li>2. Adăugați ulei în carter.</li> <li>3. Îndepărtați orice element care obstrucionează nervurile de răcire i canalele de aer.</li> <li>4. Curăai sau înlocuieți elementul filtrului de aer.</li> <li>5. Contactați un centru de service autorizat</li> </ol>
Demarorul nu pornete.	<ol style="list-style-type: none"> <li>1. Comutatorul de comandă pentru lamă este cuplat.</li> <li>2. Manetele de control al micării nu sunt în poziia PARCARE.</li> <li>3. Bateria este inactivă.</li> <li>4. Conexiunile electrice sunt corodate sau slăbite.</li> <li>5. Este arsă o sigurană.</li> <li>6. Un releu sau comutator este deteriorat.</li> </ol>	<ol style="list-style-type: none"> <li>1. Dezactivai comutatorul de control al lamelor.</li> <li>2. Deplasați în exterior manetele de control al micării până în poziia PARCARE.</li> <li>3. Încărcai bateria.</li> <li>4. Verificai conexiunile electrice pentru un contact bun.</li> <li>5. Înlocuiți siguranța.</li> <li>6. Contactați un centru de service autorizat.</li> </ol>
Motorul nu pornete, pornete greu sau nu rămâne în funciune.	<ol style="list-style-type: none"> <li>1. Rezervorul de combustibil este gol.</li> <li>2. ocul (dacă este disponibil) nu este activat.</li> <li>3. Filtrul de aer este murdar.</li> <li>4. Cablul (cablurile) bujiei este/sunt slăbit/e sau deconectat/e.</li> <li>5. Bujia (bujiiile) este (sunt) corodată (corodate), murdară (murdare) sau jocul este incorect.</li> <li>6. Filtrul de combustibil conine impurități.</li> <li>7. În sistemul de combustibil există murdărie sau combustibil expirat.</li> <li>8. Rezervorul conine combustibil de tip necorespunzător.</li> <li>9. Nivelul de ulei din carter este scăzut.</li> </ol>	<ol style="list-style-type: none"> <li>1. Umplei rezervorul de combustibil.</li> <li>2. Deplasați maneta de șoc în poziția PORNIT.</li> <li>3. Curăai sau înlocuieți elementul filtrului de aer.</li> <li>4. Montați cablul (cablurile) la bujie.</li> <li>5. Montați o bujie (bujii) nouă (noi), corect distanată (distanate).</li> <li>6. Înlocuieți filtrul de combustibil.</li> <li>7. Contactați un centru de service autorizat.</li> <li>8. Golii rezervorul i înlocuieți combustibilul cu unul de tip adecvat.</li> <li>9. Adăugați ulei în carter.</li> </ol>

<b>Problemă</b>	<b>Cauze posibile</b>	<b>Acțiuni corective</b>
Puterea motorului scade.	<ol style="list-style-type: none"> <li>1. Sarcina motorului este excesivă.</li> <li>2. Filtrul de aer este murdar.</li> <li>3. Nivelul de ulei din carter este scăzut.</li> <li>4. Nervurile de răcire i canalele de aer de sub carcasa suflantei motorului sunt obturate.</li> <li>5. Bujia (bujii) este (sunt) corodată (corodate), murdară (murdare) sau jocul este incorect.</li> <li>6. Orificiul de aerisire al rezervorului de combustibil este blocat.</li> <li>7. Filtrul de combustibil conține impurități.</li> <li>8. În sistemul de combustibil există murdărie, apă sau combustibil expirat.</li> <li>9. Rezervorul conține combustibil de tip necorespunzător.</li> </ol>	<ol style="list-style-type: none"> <li>1. Reduceți viteza de deplasare.</li> <li>2. Curățați elementul filtrului de aer.</li> <li>3. Adăugați ulei în carter.</li> <li>4. Îndepărtați orice element care obstrucționează nervurile de răcire i canalele de aer.</li> <li>5. Montați o bujie (bujii) nouă (noi), corect distanată (distanate).</li> <li>6. Contactați un centru de service autorizat.</li> <li>7. Înlocuiți filtrul de combustibil.</li> <li>8. Contactați un centru de service autorizat.</li> <li>9. Contactați un centru de service autorizat.</li> </ol>
Maina nu pleacă de pe loc.	<ol style="list-style-type: none"> <li>1. Supapele de bypass sunt deschise.</li> <li>2. Curelele de traciune sunt uzate, slăbite sau rupte.</li> <li>3. Curelele de traciune sunt îndepărtate de pe fulii.</li> <li>4. Defecțiune a transmisiei.</li> </ol>	<ol style="list-style-type: none"> <li>1. Închideți supapele de remorcare.</li> <li>2. Contactați un centru de service autorizat.</li> <li>3. Contactați un centru de service autorizat.</li> <li>4. Contactați un centru de service autorizat.</li> </ol>
Maina vibrează anormal.	<ol style="list-style-type: none"> <li>1. Lamele de tăiere sunt îndoite sau nu sunt echilibrate.</li> <li>2. urubul pentru montarea lamei este slăbit.</li> <li>3. uruburile pentru montarea motorului sunt slăbite.</li> <li>4. Fulia motorului, fulia rolei de ghidare sau fulia lamei sunt slăbite.</li> <li>5. Fulia motorului este deteriorată.</li> <li>6. Axul lamei este îndoit.</li> <li>7. Suportul motorul este slăbit sau uzat.</li> </ol>	<ol style="list-style-type: none"> <li>1. Instalați noi lame de tăiere.</li> <li>2. Strângeți urubul pentru montarea lamei.</li> <li>3. Strângeți uruburile pentru montarea motorului.</li> <li>4. Strângeți fuliile corespunzătoare.</li> <li>5. Contactați un centru de service autorizat.</li> <li>6. Contactați un centru de service autorizat.</li> <li>7. Contactați un centru de service autorizat.</li> </ol>
Înălțimea de tăiere nu este uniformă.	<ol style="list-style-type: none"> <li>1. Lama (lamele) de tăiere nu este (sunt) ascuțită (ascuțite).</li> <li>2. Lamele de tăiere sunt îndoite.</li> <li>3. Planeitatea mainii de tuns iarba nu este corectă.</li> <li>4. O rolă anti-scalp (dacă este aplicabil) nu este setată corect.</li> <li>5. Partea inferioară a punii mainii de tuns iarba este murdară.</li> <li>6. Presiunea din anvelope este incorectă.</li> <li>7. Un ax al lamei este îndoit.</li> </ol>	<ol style="list-style-type: none"> <li>1. Ascuiți lamele.</li> <li>2. Instalați noi lame de tăiere.</li> <li>3. Asigurați planeitatea mainii de tuns iarba de la o latură la cealaltă i cea față-spate.</li> <li>4. Reglați înălțimea rolei anti-scalp.</li> <li>5. Curățați partea inferioară a punii mainii de tuns iarba.</li> <li>6. Reglați presiunea din anvelope.</li> <li>7. Contactați un centru de service autorizat.</li> </ol>

Problemă	Cauze posibile	Acțiuni corective
Lamele nu se rotesc.	<ol style="list-style-type: none"> <li>1. Cureaua de transmisie a este uzată, slăbită sau ruptă.</li> <li>2. Cureaua de transmisie este scoasă din furie.</li> <li>3. Comutatorul prizei de putere sau ambreiajul prizei de putere este defect.</li> <li>4. Cureaua mainii de tuns iarba este uzată, slăbită sau ruptă.</li> </ol>	<ol style="list-style-type: none"> <li>1. Montați o curea de transmisie nouă.</li> <li>2. Montați cureaua de transmisie și verificați poziția corectă a axelor de reglare și ghidajelor curelei.</li> <li>3. Contactați un centru de service autorizat.</li> <li>4. Montați o curea nouă la maina de tuns iarba.</li> </ol>

# Scheme



Schemă electrică - 139-2356 (Rev. A)

g307974

## Declaraie de confidenialitate SEE/MB

### Utilizarea datelor dumneavoastră cu caracter personal de către Toro

Compania Toro („Toro”) vă respectă intimitatea. Când achiziionai produsele noastre, putem colecta anumite date cu caracter personal care vă aparțin direct de la dumneavoastră sau prin intermediul distribuitorului local Toro. Toro utilizează aceste date pentru a-i îndeplini obligațiile contractuale, cum ar fi înregistrarea garanției dumneavoastră, procesarea revendicării dumneavoastră de garanție sau pentru a vă contacta în cazul rechemării produselor, i în scopul derulării de activități economice legitime, cum ar fi măsurarea gradului de satisfacție a clienților, îmbunătățirea produselor noastre sau oferirea de informații despre produse care v-ar putea interesa. Toro poate partaja informațiile dumneavoastră cu filialele, societățile afiliate, distribuitorii sau alți parteneri de afaceri în legătură cu aceste activități. De asemenea, putem dezvălui datele dumneavoastră cu caracter personal în condițiile prevăzute de lege sau pentru vânzări, achiziii sau fuziuni. Nu vom vinde informațiile dumneavoastră cu caracter personal niciunei alte companii în scop comercial.

### Păstrarea datelor dumneavoastră cu caracter personal

Toro va păstra datele dumneavoastră cu caracter personal atâta timp cât sunt necesare pentru scopurile menionate anterior i în conformitate cu prevederile legale. Pentru mai multe informații despre perioadele aplicabile pentru păstrarea datelor, contactai-ne la [legal@toro.com](mailto:legal@toro.com).

### Obligațiile Toro privind securitatea

Datele dumneavoastră cu caracter personal pot fi procesate în SUA sau într-o altă ară în care legislația pentru protecția datelor cu caracter personal este mai puțin strictă decât în ara dumneavoastră. Ori de câte ori transferăm datele dumneavoastră cu caracter personal în afara ării dumneavoastră, vom lua măsurile prevăzute prin lege pentru a asigura un nivel adecvat de securitate pentru protejarea datelor dumneavoastră i pentru a ne asigura că sunt procesate în sigurană.

### Acces i corectare

Avei dreptul să corectai i să revizuiți datele dumneavoastră cu caracter personal, să refuzai sau să restricționezi procesarea datelor dumneavoastră. Pentru aceasta, contactai-ne la [legal@toro.com](mailto:legal@toro.com). Dacă avei nelămuriri cu privire la modul în care Toro procesează informațiile dumneavoastră, vă rugăm să ni le transmiteți direct. Rețineți că cetățenii ărilor membre UE au dreptul să depună reclamații la Autoritatea pentru protecția datelor cu caracter personal.