



ชุดผสมสารเคมี

เครื่องฉีดพ่นสารเคมีในสนาม Multi Pro® 1750 suP 2015 ขนไป

หมายเลขรุ่น 41158—หมายเลขซีเรียล 315000001 และขนไป

ค่มือของอุปกรณ์ใช้งาน

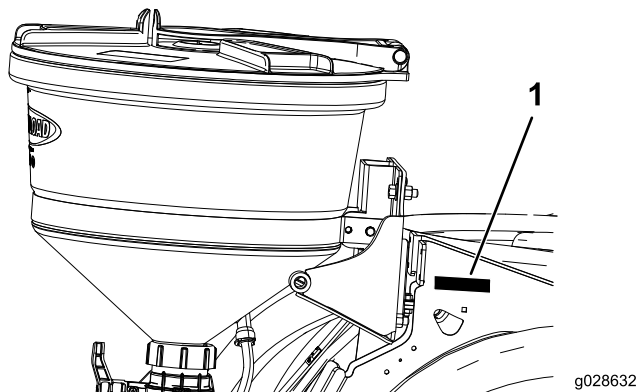
หากต้องการการซ่อมบำรุง อะไหล่ของ Toro หรือขอข้อมูลเพิ่มเติม โปรดติดต่อตัวแทนบริการโทรคมนาคมหรือฝ่ายบริการลูกค้าของ Toro และเตรียมหมายเลขรุ่นและหมายเลขซีเรียลของผลิตภัณฑ์ไว้พร้อม **su 1** แสดงตำแหน่งของหมายเลขรุ่นและหมายเลขซีเรียลบนผลิตภัณฑ์

ชุดออกแบบมาเพื่อช่วยเหลือในการผสมสารเคมีระหว่างเตรียมฉีดพ่นในสนาม สำหรับสนามหญ้ากึ่งการดูแลเป็นอย่างใดในส่วนสาธารณะ สนามกอล์ฟ สนามกีฬา และพื้นที่เชิงพาณิชย์ โดยเป็นอุปกรณ์ที่วางสำหรับรถพ่นสารในสนาม และแนะนำให้ใช้งานโดยพรมจากมืออาชีพในการใช้งานเชิงพาณิชย์

ผลิตภัณฑ์นี้มาตรฐานตามคำสั่งยุโรปทุกส่วนของทั้งหมด หากต้องการรายละเอียด โปรดดูเอกสารรับรองมาตรฐานชนวนประกอบ (DOI) ที่ด้านหลังของสกรูพมพบบน

กรุณาอ่านคู่มืออย่างละเอียดเพื่อศึกษาวิธีการควบคุมและบำรุงรักษาผลิตภัณฑ์อย่างเหมาะสม ขอมูลในคู่มือสามารถช่วยคุณและพจนกเลิกความเสี่ยงการบาดเจ็บและความเสียหายต่อผลิตภัณฑ์ได้ ถังแมว Toro ออกแบบและผลิตผลิตภัณฑ์ที่ปลอดภัย แต่คุณหมากความรับผิดชอบในการใช้งานผลิตภัณฑ์อย่างถูกต้องและปลอดภัย

คุณสามารถติดต่อ Toro ได้โดยตรงที่ www.Toro.com เพื่อขอเอกสารความปลอดภัยและการฝึกอบรมการใช้งานผลิตภัณฑ์ ขอมูลอุปกรณ์เสริม ช่วยค้นหาตัวแทนจำหน่าย หรือลงทะเบียนผลิตภัณฑ์



su 1

g028632

g028632

1. ป้ายหมายเลขรุ่นและหมายเลขซีเรียล

หมายเลขรุ่น _____

หมายเลขซีเรียล _____



⚠ คำเตือน

แคลฟอร์เนีย คำเตือนขอเสนอ 65

การใช้ผลิตภัณฑ์นี้อาจทำให้ต้องสัมผัสสารเคมีที่อาจเป็นสาเหตุการเกิดโรคมะเร็ง
ความพิการแต่กำเนิด หรืออันตรายต่อระบบสืบพันธุ์

ความปลอดภัย

คุณอาจพบไหม้ของผลิตภัณฑ์อันตรายที่อาจเกิดขึ้น และระบบขอความปลอดภัยที่แสดงด้วยสัญลักษณ์เตือนอันตราย (SU 2)
ซึ่งบ่งบอกอันตรายที่อาจส่งผลให้เกิดการบาดเจ็บร้ายแรงหรือเสียชีวิตหากคุณไม่ปฏิบัติตามข้อควรระวังที่แนะนำ



su 2

g000502

1. สัญลักษณ์เตือนอันตราย

คุณอาจพบใช้คำ 2 คำในการแนะนำของผลิตภัณฑ์ **สำคัญ** เพื่อให้คุณใส่ใจศึกษาข้อมูลเฉพาะเกี่ยวกับผลิตภัณฑ์และ **หมายเหตุ**
เพื่อแนะนำคุณเกี่ยวกับข้อควรระวังที่อาจเป็นพิษ

⚠ คำเตือน

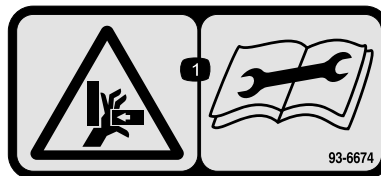
สารเคมีที่ใช้ในระบบจัดพ่นอาจเป็นอันตรายและเป็นพิษต่อตัวคุณ คนรอบตัว สัตว์ พืช ดิน หรือทรัพยากรอื่น ๆ

- อ่านและปฏิบัติตามฉลากคำเตือนของสารเคมีและเอกสารข้อมูลความปลอดภัย (MSDS) ของสารเคมีทั้งหมด และปกป้องตัวคุณเองตามคำแนะนำของผลิตภัณฑ์สารเคมี ตัวอย่างเช่น ใช้อุปกรณ์ป้องกันส่วนบุคคล (PPE) ที่เหมาะสม รวมถึงอุปกรณ์ป้องกันใบหน้าและดวงตา ถุงมือ หรืออุปกรณ์อื่นๆ เพื่อป้องกันการสัมผัสสารเคมี
- โปรดคำนึงถึงความไวของสารเคมีที่ใช้อาจมากกว่า 1 ชนิดและควรประเมินข้อมูลของสารเคมีแต่ละชนิด
- ปฏิเสธการใช้งานหรือทำงานกับเครื่องจัดพ่นสารเคมี หากไม่มีความรู้!
- ก่อนทำงานกับระบบพ่นสเปรย์ ตรวจสอบให้แน่ใจว่าระบบพ่นสารเคมีทำงานแล้วสามารถปรับและทำให้เป็นกลางตามคำแนะนำของผลิตภัณฑ์สารเคมี
- ตรวจสอบความแข็งแรงของสายน้ำสะอาดอย่างเพียงพอและตรวจสอบอย่างถี่ถ้วน และล้างสารเคมีออกทันทีเมื่อสัมผัสสารเคมี

สัญลักษณ์ความปลอดภัยและคำแนะนำ



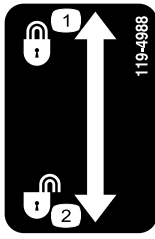
สัญลักษณ์และคำแนะนำด้านความปลอดภัยมองเห็นได้ชัดเจน และติดอยู่ใกล้กับบริเวณที่อาจเกิดอันตราย
เปลี่ยนสัญลักษณ์เสียหายหรือหายไป



93-6674

decal93-6674

1. อันตรายจากการบด, มอ—อ่านคำแนะนำก่อนการซ่อมบำรุงหรือบำรุงรักษา



decal119-4988

119-4988

1. ລອກ

2. ປາດລອກ

การตงคา

ชนสวนหลวม

ใชแผนภมดางเพอยนยนวาจตสงชนสวนทงหมดแลว

ชนตอน	คำอธิบาย	จำนวน	ใช
1	ชดประกอบโครงรองรับ	1	ประกอบโครง
	ตวคนสเหลยมแบบหนา	2	
	ตวคนสเหลยมแบบบาง	2	
	สลกคอสเหลยม (3/8 x 1-1/2 นว)	2	
	นอตมบา (3/8 นว)	1	
	แขนแครดานขวา	1	
	แขนแครดานซ้าย	1	
	หมดหมน	2	
	สลกเกลยว (3/8 x 1 1/4 นว)	2	
	นอตสวมทบ (3/8 นว)	2	
	ดามจบ	2	
	แหวนเรยบ	2	
	ปนตวอาร์	2	
	ชดประกอบแพงดางหลง	1	
	บชชงมบา (เสนพานศนยกลางภายใน 1/2 นว)	2	
	บชชงมบา (เสนพานศนยกลางภายใน 3/4 นว)	2	
	สกรตงคา	2	
2	สปง	2	ตตตงสวนประกอบสลกเกลยวยด
3	ดามจบ	1	ตตตงหวดทว
	สกรทวจม (#10-24 x 1/2 นว)	2	
	เสาสล	1	
	คปลสปง	1	
	สลกเกลยว (#10-24 x 1/2 นว)	2	
	นอตลอก (#10-24)	2	
	หวดทว	1	
	สลกเกลยวมบา (5/16 x 3/4 นว)	2	
	นอตมบา (5/16 นว)	2	
	มอจบสล	1	
	สลกเกลยว (3/8 x 1 นว)	4	
	นอตจางกรมบา (3/8 นว)	4	
	ขอตอทว T และวาลวระบาย	1	
ปะเกน	1		
ขอรดหนาแปลน	1		
4	ขอตอจายของแหลว	1	การตตตงทอออนหวดทว
	โอรง	1	
	แหวนลอก	1	

ขั้นตอน	คำอธิบาย	จำนวน	ใช้
5	วาลวหวดกวน	1	ตัดตงวาลวหวดกวน
	ทอออนจาย—86 ซม. (33-3/4 นิ้ว)	1	
	แหวนลอก	2	
	ทอออนบายพาสหวดกวน—65 ซม. (25-3/4 นิ้ว)	1	
	ทอออนน้ำเขา—22 ซม. (6-5/8 นิ้ว)	1	
	ขอร์ดหนาแปลน	1	
	ปะเกน	1	
	โครงยดวาลวหวดกวน	1	
	สลกเกลยวมบา (5/16 x 3/4 นิ้ว)	1	
นอตลอกมบา (1/4 นิ้ว)	4		
6	ทอออนถง—141 ซม. (55-5/8 นิ้ว)	1	ตอกทอออนวาลวหวดกวน
	แหวนลอก	1	
	ขอร์ดหนาแปลน	2	
	ปะเกน	2	
7	หวดดยาวและทอออน (อปรณเสรม)	1	ตัดตงในชนสตกาย

หมายเหตุ: ดตานชายและขวาของอปรณจากตำแหน่งปกตในการควบคมอปรณ

1

การประกอบโครง

ชิ้นส่วนที่ต้องใช้สำหรับขั้นตอน:

1	ชุดประกอบโครงรองรับ
2	ตัวคนสเหลี่ยมแบบหนา
2	ตัวคนสเหลี่ยมแบบบาง
2	สลักคอสเหลี่ยม (3/8 x 1-1/2 นิ้ว)
1	นอตมมา (3/8 นิ้ว)
1	แขนแครดานขวา
1	แขนแครดานซ้าย
2	หมุดหมน
2	สลักเกลียว (3/8 x 1 1/4 นิ้ว)
2	นอตสวมทบ (3/8 นิ้ว)
2	ตามจบ
2	แหวนเรยบ
2	ป็นตวอาร์
1	ชุดประกอบแผงดานหลัง
2	บชชงมมา (เส้นผ่านศูนย์กลางภายใน 1/2 นิ้ว)
2	บชชงมมา (เส้นผ่านศูนย์กลางภายใน 3/4 นิ้ว)
2	สกรตงคา

การติดตั้งโครงรองรับเขากบถ

1. จัดอุปกรณ์บนพพราบ ดงเบรคมอ หยดปม ดบเครื่องยนต์ และดงกญแจสตารทอออก
2. ถอดตวยดแถบรตงดานหลังทอยดานบนของถงออก

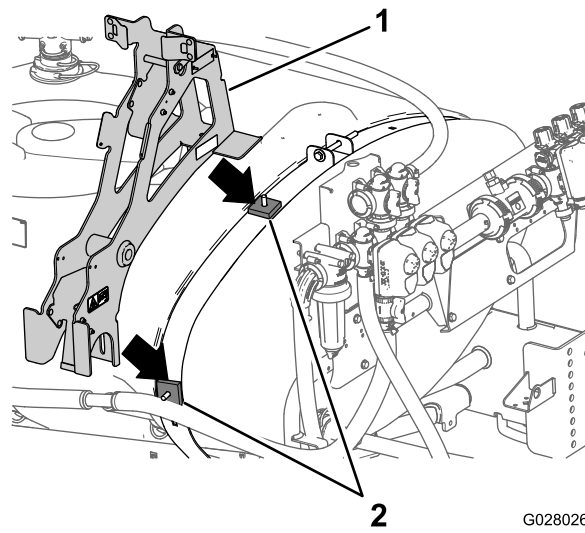
หมายเหตุ: แลวเกบชิ้นส่วนทงหมดไว้

3. ตดตงสลักคอสเหลี่ยม (3/8 x 1-1/2 นิ้ว) 2 ทวเขากบฟงบอรตดานในของรทอยดานซ้ายบนแถบรตงดานหลัง
4. ตดตงตวยดแถบรตงทถอดออกมาทอนหนาน เพอยดแถบรตงเขากบถ

หมายเหตุ: ทรวจสอบไหแ่นใจวาแถบรตงดงแนหนา อยาดงแถบรตงแนเกนไป

5. ตดตงตัวคนสเหลี่ยม 2 ทวเหนอสลักคอสเหลี่ยมทตดตงไว้ทอนหนาน (SU 3)

หมายเหตุ: ใชตัวคนสเหลี่ยมในจำนวนและความหนาทเหมาะสมตามทจําเป็นเพอไหแ่นใจวาโครงราบไปกบถ



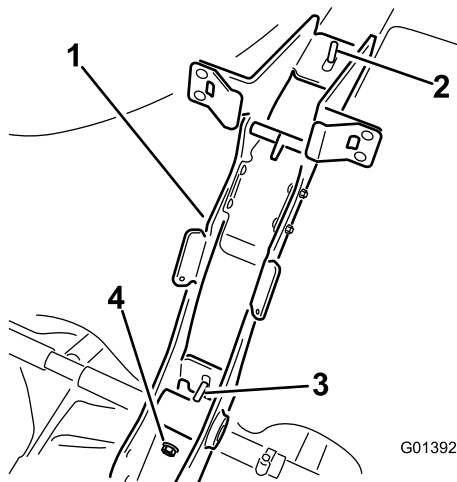
su 3

- | | |
|----------------------------|----------------|
| 1. ชุดประกอบโครงรองรับหลัก | 2. ตัวคนสเหลยม |
|----------------------------|----------------|

6. ตัดตั้งโครงรองรับหลักเหนือตัวคนสเหลยมและสลักคอสเหลยมตามทแสดงใน **su 3**

หมายเหตุ: ปรบตัวคนตามทจำเป็น โดยดไหแนใจวาโครงราบคขถ

7. ยดโครงรองรับหลักเขากบแกบรตถ (su 4) โดยไซนอตมบา (3/8 นว) 2 ถว

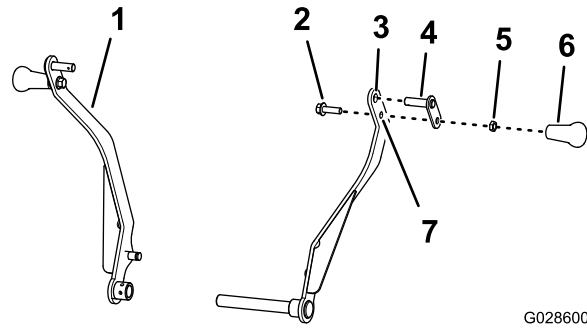


su 4

- | | |
|-------------------------------------|--------------------------------------|
| 1. ชุดประกอบโครงรองรับหลัก | 3. เกลยวของสลักคอสเหลยม (ตำแหน่งลาง) |
| 2. เกลยวของสลักคอสเหลยม (ตำแหน่งบน) | 4. นอตมบา (3/8 นว) |

การเตรียมแขนแคค

1. ประกอบหมุดหมนผานบนในแขนแคค (SU 5)



G028600

g028600

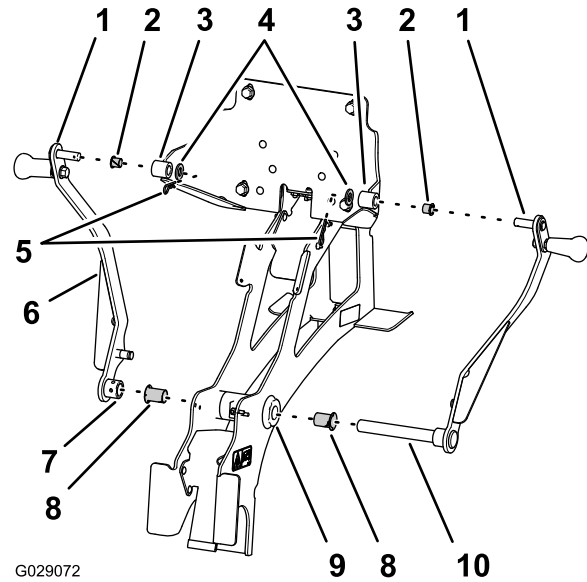
SU 5

- | | |
|----------------------------------|------------------------|
| 1. แขนแคค (ชาย) | 5. นอตสวมทบ (3/8 นิ้ว) |
| 2. สลักเกลียว (3/8 x 1-1/4 นิ้ว) | 6. ตามจบ |
| 3. รบน (แขนแคค—ชาย) | 7. สราง (แขนแคค—ขวา) |
| 4. หมุดหมน | |

2. กานำยาลอกเกลียวเครดปานกลางลงบนเกลียวของสลักเกลียว (3/8 x 1-1/4 นิ้ว)
3. ประกอบสลักเกลียว (3/8 x 1-1/4 นิ้ว) ผานสรางในแขนแคคและแหวนลอกของหมุดหมน (SU 5) ด้วยนอตสวมทบ (3/8 นิ้ว) และชนนอตสวมทบด้วยแรงบด 15 ถึง 17 นิวตันเมตร (11 ถึง 13 ฟุตปอนด์)
4. หมนมอจบเขากบสลักเกลียว (3/8 x 1-1/4 นิ้ว) และชนมอจบเขากบนอตสวมทบ และชนมอจบด้วยมอ (SU 5)
5. ทำซ้ำขั้นตอน 1 ถึง 4 กบแขนแคคอกซาง (SU 5)

การประกอบแขนแคคเขากบโครงรงบ

1. สอดบชขมบา (เสนผานศนยกลางภายใน 3/4 นิ้ว) เขากปลายแต่ละดานของทอกหมนในโครงรงบหลก (SU 6)



G029072

g029072

SU 6

- | | |
|---|---|
| 1. หมุดหมนตวบน (1/2 นิ้ว) | 6. แขนแคค (ชาย) |
| 2. บชขมบา (เสนผานศนยกลางภายใน 1/2 นิ้ว) | 7. ตบ (แขนแคคดานชาย) |
| 3. ตบ (แพงดานหลง—ชายและขวา) | 8. ทอกหมน (โครงรงบหลก) |
| 4. แหวน (1/2 นิ้ว) | 9. บชขมบา (เสนผานศนยกลางภายใน 3/4 นิ้ว) |
| 5. ปนตวอาร | 10. หมุดหมนตวกลาง (3/4 นิ้ว—แขนแคคดานขวา) |

2. สอดบชชงมบา (เสนผานศนยกลางภายใน 1/2 นว) เขากบดมชายและชวาชองแพงดานหลง (SU 6)

หมายเหตุ: ตรวจจับไ้แนใจวบาชองบชชงตรงกบดานนอกชองดม

3. ประกอบดหมนตวลางชองเขนแครดานชวผานบชชงมบาชองทอชองมและเดอย (SU 6)

หมายเหตุ: วางดหมนตวลางชองเขนไฟตรงกบดมชวาชองแพงดานหลง

4. ประกอบดหมนตวลางชองเขนแครดานชวผานดมชวาชองแพงดานหลง (SU 6)

5. ยดดหมนตวลางชองเขนไฟตรงกบดมชวาชองแพงดานหลงดวยแหวน (1/2 นว) และปนตวอาร (SU 6)

6. ประกอบดมชองเขนแครดานชวผานชวเอนปลายม ดหมนตวลางชองเขนแครดานชวผานไปทางชวาชองบชชงมบาชองทอชองม (SU 6)

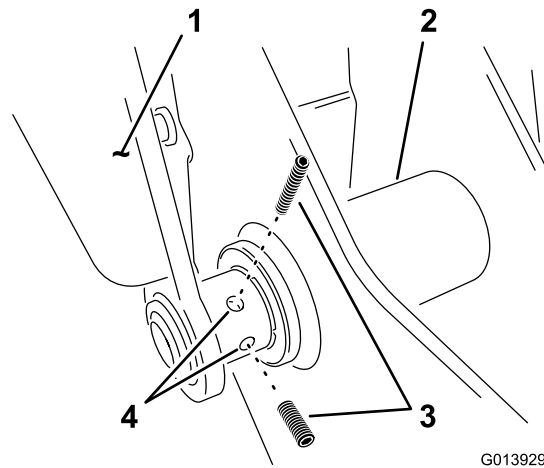
หมายเหตุ: วางดหมนตวลางชองเขนไฟตรงกบดมชวาชองแพงดานหลง

7. ประกอบดหมนตวลางชองเขนแครดานชวผานดมชวาชองแพงดานหลง (SU 6)

8. ยดดหมนตวลางชองเขนแครดานชวผานชวเอนปลายมดวยแหวน (1/2 นว) และปนตวอาร (SU 6)

9. ตดตงสกรตงคา 2 ทวเขากบเขนชวาทจกบานพนสวนลาง (SU 7)

หมายเหตุ: อยาเพงชนสกรตงคาไ้แนตอนนเพอไ้ประบบแครโดในกายหลง



G013929

g013929

SU 7

1. แชนแคร (ชวย)

2. ทอชองม

3. สกรตงคา

4. รในแชนแคร

2

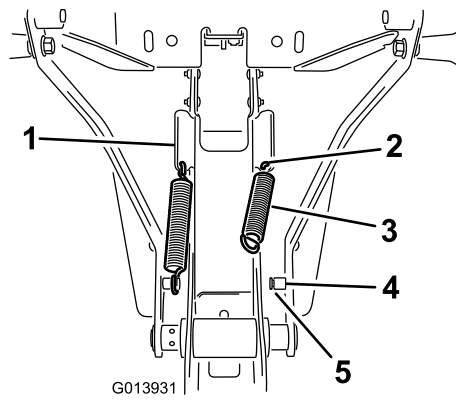
การตดตงสวนประกอบสลกเกวยด

ชสวนทตองใชสํารบชนตอนน:

2 | สปสง

การตดตงสปสง

1. ตดตงสปสงในรทปลายดานลางชองแถบเอยงทดานชางชองชดประกอบโครง (SU 8)



su 8

g013931

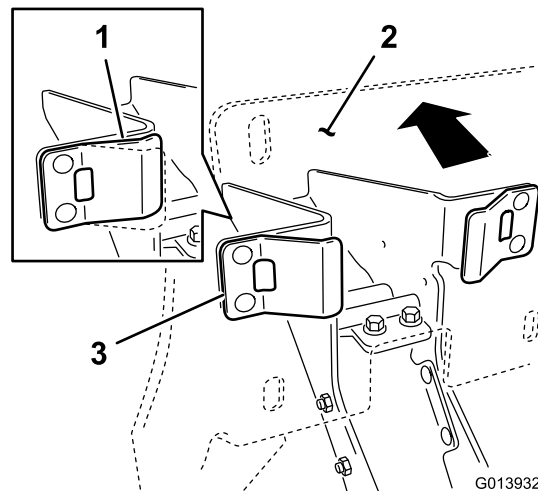
- | | |
|------------|--------|
| 1. แลเบียง | 4. เส |
| 2. รในแลเบ | 5. รอง |
| 3. สปรง | |

2. เกยวปลายสปรงลงในในแลเบียงและเกยวปลายอกดานเขากบเสาสปรง (su 8)
3. ทรจดีไหแนใจวปลายสปรงเขาไปในรองบนเสาดแลว (su 8)
4. ทำซ้ำขั้นตอนก 1 ถึง 3 กบอกดานหนง
5. ขนสกรตงค 2 ตวกแขนชย

การปรบตำหนงตวยด

ดนชดประกอปรแครไปไว้ในตำหนงบนสำหรบขนสงเพอปรบตวยด

- ยกมอจบขนเพอยกชดอปรณในขณะกเอียงเขาหาลงเลกนอย
 - สอดตวยดมาตามไตคานขวางเขากบแลเบเชอมในสวนบนของชดประกอปรแคร
 - ปล่อยไหชดประกอปรหมนลงเขาหาลง
1. ทรจดีไหแนใจวตวยดพลสทกแตะกบแลเบสปรง กดลงบนชดประกอปรแ่งดานหลงของแครโดยออกแรงไหเพยงพอกจะกดแลเบสปรงครงทง (su 9)

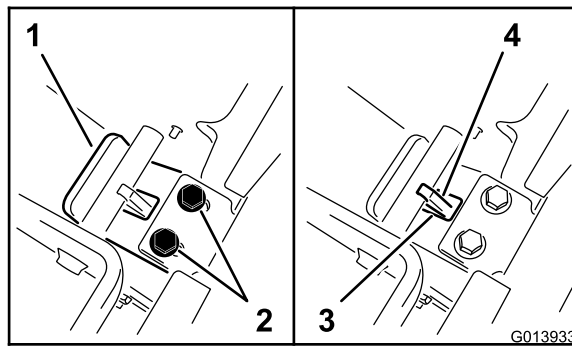


su 9

g013932

- | | |
|-----------------|-------------|
| 1. แลเบสปรงทลคก | 3. แลเบสปรง |
| 2. แ่งดานหลง | |

2. ขณะกดลงบนแ่งดานหลง ไหลอนตวยดเขาหาตวยดจนควารมของแ่งตวยดจะแตะกบคานขวาง (su 10)



รูป 10

g013933

- | | |
|-----------------|---------------|
| 1. รมของแผงตัวด | 3. ช่องใบแผง |
| 2. สลกด | 4. แแถบเชื่อม |

3. ขนสลกดในตัวดเพียดไหเขาก จากบนปลอยมอออกจากแผงดานหลง

หมายเหตุ: ตรวจสอบเพอดวาเครขยบหรือโม เครควระยดกบชดประกอบโครงอยางแนนหนา
 คลนสามารถทำขนตอนนเข้าไดเมอตตงหวดกวนเพอปรนตำแหนงทลอก

3

การตตงหวดกวน

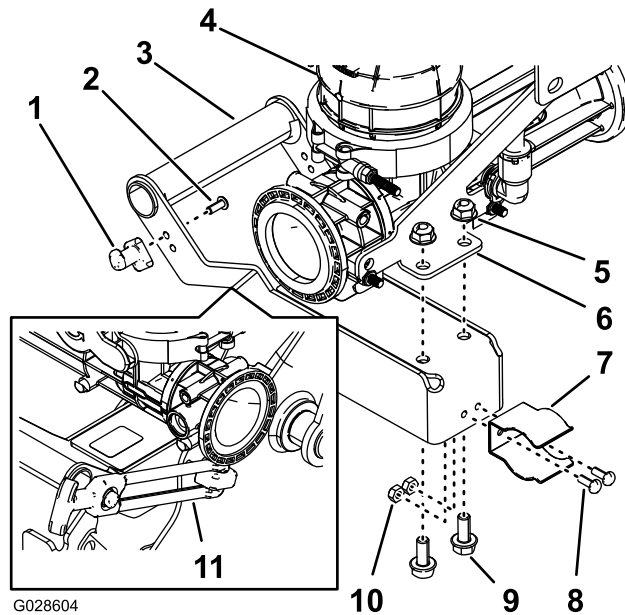
ขนสวนทตองใชสำหรับขนตอนน:

1	ตามจบ
2	สกรหวงม (#10-24 x 1/2 นว)
1	เสาสล
1	คปลสปรง
2	สลกเกลยว (#10-24 x 1/2 นว)
2	นอตลอก (#10-24)
1	หวดกวน
2	สลกเกลยวมบา (5/16 x 3/4 นว)
2	นอตมบา (5/16 นว)
1	มอจบสล
4	สลกเกลยว (3/8 x 1 นว)
4	นอตจวนจกรมบา (3/8 นว)
1	ขอตอตว T และวาลวระบาย
1	ปะเทน
1	ขอรดหนาแปลน

การประกอบตามจบหวดถกวน

หมายเหตุ: คุณสามารถตดตงมอจบสลกและเสาสลคโดทงกตานชายหรือตานขวาของตามจบหวดถกวน

1. ประกอบเสาสลคเขากบตามจบของหวดถกวน (SU 11) โดยใชสกรหวจม (#10-24 x 1/2 นว) 2 ตว



SU 11

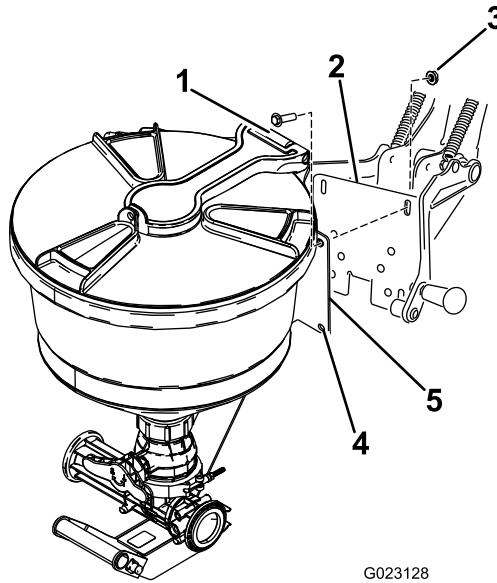
- | | |
|------------------------------|-------------------------------|
| 1. เสาสลค | 7. คลปสปรง |
| 2. สกรหวจม (#10-24 x 1/2 นว) | 8. สลคเกลยว (#10-24 x 1/2 นว) |
| 3. ตามจบหวดถกวน | 9. สลคเกลยวมบ (5/16 x 3/4 นว) |
| 4. ชดประกอบหวดถกวน | 10. นอตลอก (#10-24) |
| 5. นอตลอกมบ | 11. มอจบสลค |
| 6. แผงยด (หวดถกวน) | |

-
2. ประกอบคลปสปรงเขากบมอจบสลค (SU 11) ดวยสลคเกลยว (#10-24 x 1/2 นว) 2 ตวและนอตลอก (#10-24) 2 ตว
 3. ประกอบตามจบเขากบแผงยดสำหรับหวดถกวน (SU 11) ดวยสลคเกลยวมบ (5/16 x 3/4 นว) และนอตลอกมบ (5/16 นว) 2 ชด
 4. ลดเครลงมกต้ำแหงลง

การประกอบหัวดกวนเขากบเครื่องดพ

1. เรียงในแผงยึดหัวดกวนให้ตรงกบช่องในโครงรองรับแคร (sJ 12)

หมายเหตุ: สลกยึดต้องหลวมเพียงพอเพื่อให้อุดเขาไปในช่องโดเมอหัวดกวนยกขึ้นในตำแหน่งขนสงในตอนแรก
วธนชวให้คณปฐระยะและการเรยงของหัวดกวนโด



G023128

g023128

sJ 12

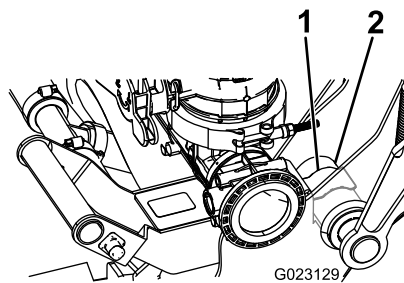
1. สลกเกลยว (3/8 x 1 นว)
2. แผงดานหลง
3. นอตจวนจกรมบว (3/8 นว)
4. รยดชดประกบหัวดกวน
5. กยดชดประกบหัวดกวน

2. ตดตงสลกเกลยว (3/8 x 1 นว) และนอตลอก (3/8 นว) 4 ชดเพอยดหัวดกวน

หมายเหตุ: อยวเพยงขนสลกเกลยวให้แนนในขนตอนน

3. การยคหัวดกวนในชดแครขนมกต้วแหน่งขนสงอยงระมดระวง ใหด้ำนเนการตงน:

- A. ยกมออบดานलगขนเพยคหัวดกวนขนในขณะกเอยงเขวคหลงเลกนอย
- B. สอดตวยดมตมต้วคานขววงเขวคบเลบเซอมในสวณบนของชดประกบโครง
- C. จกนนหมดชดประกบเขวคหลง คอยสงเกตววคคปสรยงตรงกบทอหมนใหญ่ในสวณलगของโครง
- D. ดนจวนคววคคปสรยงจะตดเนอกทอหมนตงกแสดงใน sJ 13



G023129

g023129

sJ 13

1. คปสรยง
2. ทอหมน

4. ตรวจสอวความสงหัวดกวนบนแผงดานหลงของแครและปฐตมกจ้วเพน
5. ขนสลกทยดหัวดกวนเขวคบแคร

หมายเหตุ: ขนสลกเกลยวจวนโดแรงมด 36-45 นวตนมตม (27-33 ฟตปอนด)

6. ขนสกรตงคว 2 ตวทเพนหมนมอชว โปสด sJ 7 ใน การประกบเขนแครเขวคบโครงรองรับ (ควว 8)

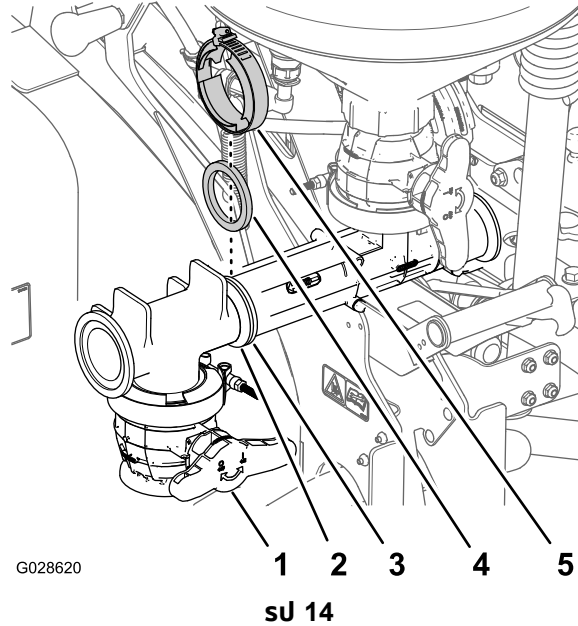
7. ตรวจสอบตำแหน่งโดยรวมของชุดประกอบหวัดกวนบนแถบรถถง

หมายเหตุ: หวดกวนควรจะตงชนในตำแหน่งชนสง คลายนอตลอกตวลาจบนชุดประกอบโครงกยดเขากบลง อยาลอดนอตลอก ปรบตำแหน่งตามก้าเป็นและชนนอตลอกไหแนแน ตรวจสอบไหแนใจวาแถบรถถงแนแนหนา

การประกอบขอตอทว T และวาลระบาย

1. วางหนาแปลนของขอตอทว T ตวบนไหตรงกบหนาแปลนขางหนาของหวัดกวน (sJ 14)

หมายเหตุ: ตรวจสอบไหแนใจวามอจนสำหรับวาลระบายหนออก



- | | |
|----------------------------|----------------|
| 1. วาลระบาย | 4. ปะเกน |
| 2. หนาแปลน (ขอตอทว T) | 5. ขอรถหนาแปลน |
| 3. หนาแปลนตามหนา (หวัดกวน) | |

2. ยดขอตอทว T เขากหวัดกวนดวดยปะเกนและขอรถหนาแปลน (sJ 14)

4

การตัดตงขอต่อจ่ายของเหลวเขากบถงจลพพ

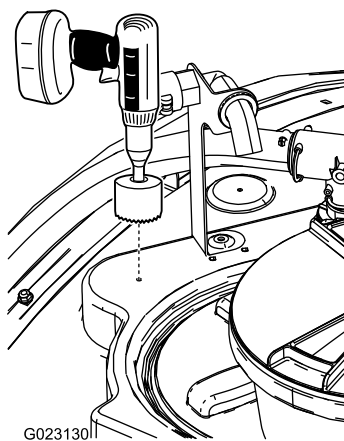
ชนสวททอองใชสำหรับชนตอนน:

1	ขอต่อจ่ายของเหลว
1	โอรง
1	แหวนลอก

การเจาะถง

1. หาดำแหน่งขงหนากถนบนถงตามทแสดงใน [sJ 15](#)

หมายเหตุ: ทาจดเจาะทออยตรงกลองวงกลมหลอ



sJ 15

g023130

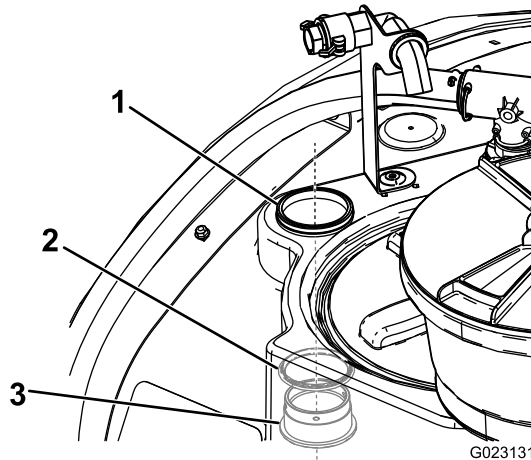
2. ใชสวนเจาะรขนาด 9 ซม. (3-5/8 นว) เพอเจาะรทจดเจาะ ([sJ 15](#))

หมายเหตุ: คณจะต้องเพมเสนผวนศนยกลองเลกนอยเพอใหรอรบหวจายของเหลว

3. หลงจกเจาะรแลว ขดขอบรชระของรอยเจาะ และเคบกวาดเศวสดทเขาสถหลงในระหวางการตด

การตัดตงขอตอจายของเหลว

1. เปดฝาลงหลกและถอดตะแครงกรองออก
2. ตดตงขอตอจายของเหลวและโอรจจากตบในถงพวนของเปดกตดโวกอนหนาน (sJ 16)



sJ 16

g023131

1. แหวนลอก
2. โอรจ
3. ขอตอจายของเหลว

3. ยดขอตอจายของเหลวเขากบถงโหลแบนดวยแหวนลอก

5

การตดตงวาลวหวดถกวน

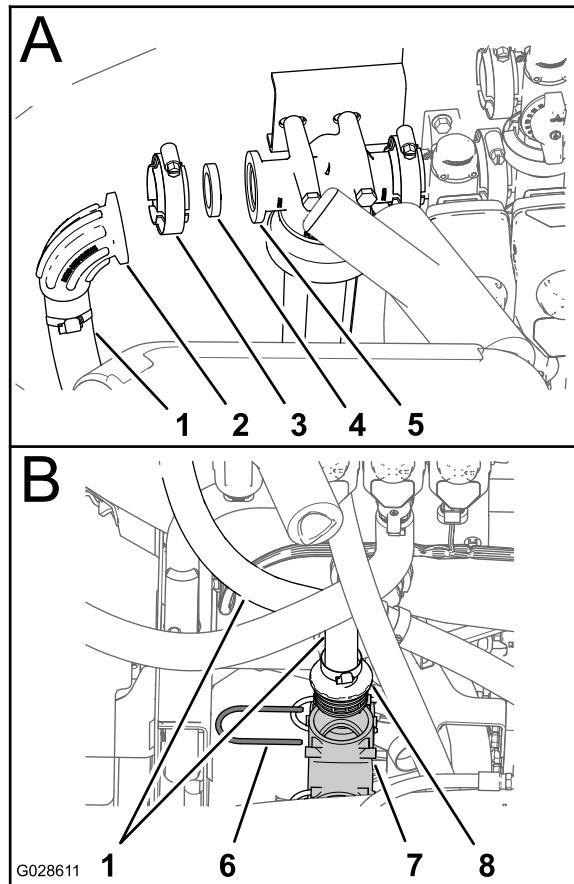
ชนสวนทตองใชสำหรับชนตอนน:

1	วาลวหวดถกวน
1	ทอออนจาย—86 ซม. (33-3/4 นว)
2	แหวนลอก
1	ทอออนบายพาสหวดถกวน—65 ซม. (25-3/4 นว)
1	ทอออนนำเขา—22 ซม. (6-5/8 นว)
1	ชอรดหนาแปลน
1	ปะเกน
1	โครจยดวาลวหวดถกวน
1	สลกเกลยวมบา (5/16 x 3/4 นว)
4	นอตลอกมบา (1/4 นว)

การเตรยมตดตงวาลวหวดถกวน

1. ถอดชอรดหนาแปลน ปะเกน ทงอ และทอออนนำเขาออกจากทวกรองแรงถน (A ของ sJ 17)

หมายเหตุ: เกบปะเกนและชอรดหนาแปลนโวกสำหรับตดตงถายหลง



sJ 17

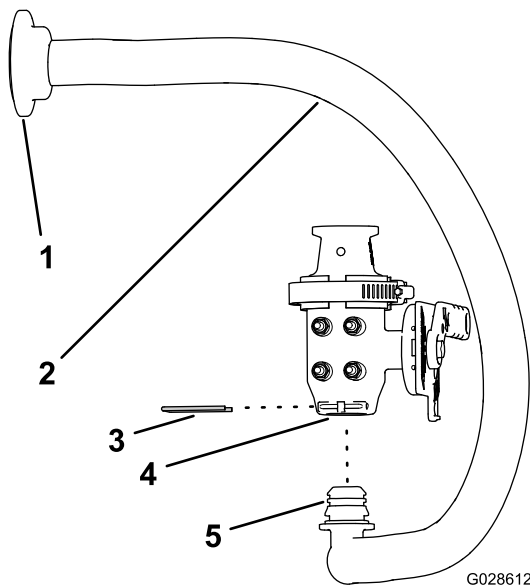
g028611

- | | |
|----------------|-----------------------------|
| 1. กอ้อนน้ำเขา | 5. หวกรองแรงดัน |
| 2. กงอ | 6. แหวนล็อก |
| 3. ขอรดหนาแผ่น | 7. ขอตอตัว T ตรงกลาง |
| 4. ปะเกน | 8. ขอตอโดยตรง (กอ้อนน้ำเขา) |

2. ถอดแหวนยึดท่ขอตอโดยตรงของกอ้อนน้ำเขาเข้ากับขอตอตัว T ตรงกลางของระบบเครื่องฉดพน และถอดกอ้อนน้ำเขาออกจากอุปกรณ์ (ส่วน B ของ sJ 17)

หมายเหตุ: เภบแหวนยึดไว้สำหรับติดตั้งในภายหลัง ทงกงอ กอ้อน และขอตอโดยตรง

3. ประกอบกงอ 90° ของกอ้อนจ่ายน้ำของหวดกวนทพอรตดณลางของวาลวหวดกวน (sJ 18)

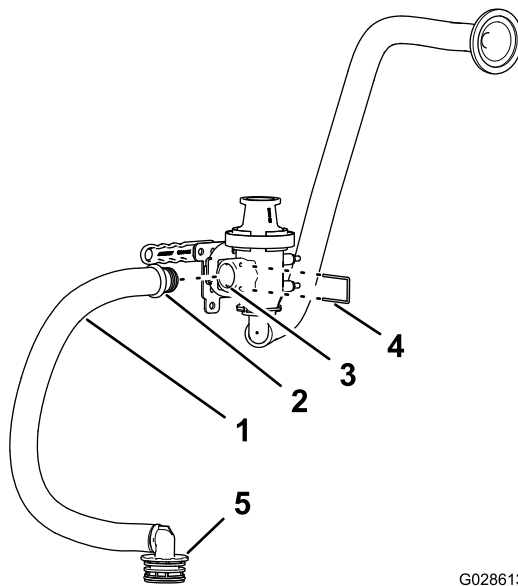


su 18

g028612

- | | |
|--|------------------------------------|
| 1. ชอตบาน (ท่อนำน้ำของหัวฝักบัว) | 4. พอร์ตด้านล่าง (วาล์วหัวฝักบัว) |
| 2. ท่ออ่อนจ่ายน้ำของหัวฝักบัว—86 ซม. (33-3/4 นิ้ว) | 5. ท้อง 90° (ท่อนำน้ำของหัวฝักบัว) |
| 3. แหวนลอก | |

4. ยึดท่อเข้ากับวาล์วด้วยแหวนยึด (su 18)
5. ประกอบข้อต่อตรงของท่อน้ำพาสของหัวฝักบัวกับพอร์ตด้านข้างของวาล์วหัวฝักบัว (su 19)

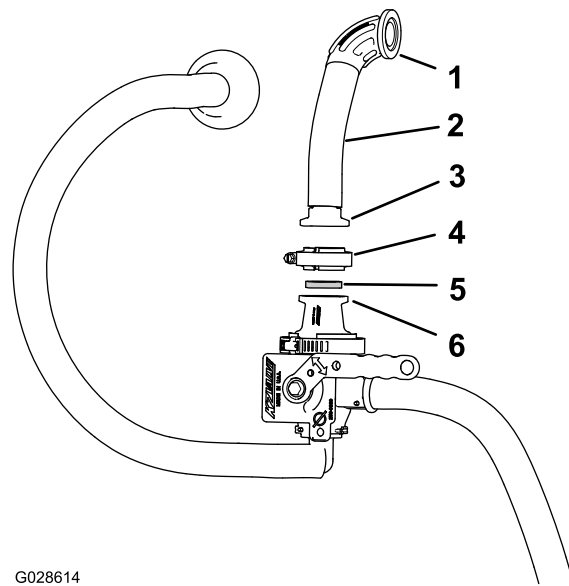


su 19

g028613

- | | |
|---|---|
| 1. ท่ออ่อนพาสหัวฝักบัว—65 ซม. (25-3/4 นิ้ว) | 4. แหวนลอก |
| 2. ข้อต่อตรง (ท่อน้ำพาสของหัวฝักบัว) | 5. ข้อต่อเดอ 90° (หัวฝักบัว —ท่อน้ำพาส) |
| 3. พอร์ตด้านข้าง (วาล์วหัวฝักบัว) | |

6. ยึดข้อต่อตรงเข้ากับวาล์วด้วยแหวนยึด (su 19)
7. วางปะเก็นและชอตบานตรงของท่อน้ำเข้าของใหม่ให้ตรงกับก้นฝาแปลนของอะแดปเตอร์ด้านบนของวาล์วหัวฝักบัว (su 20)



G028614

g028614

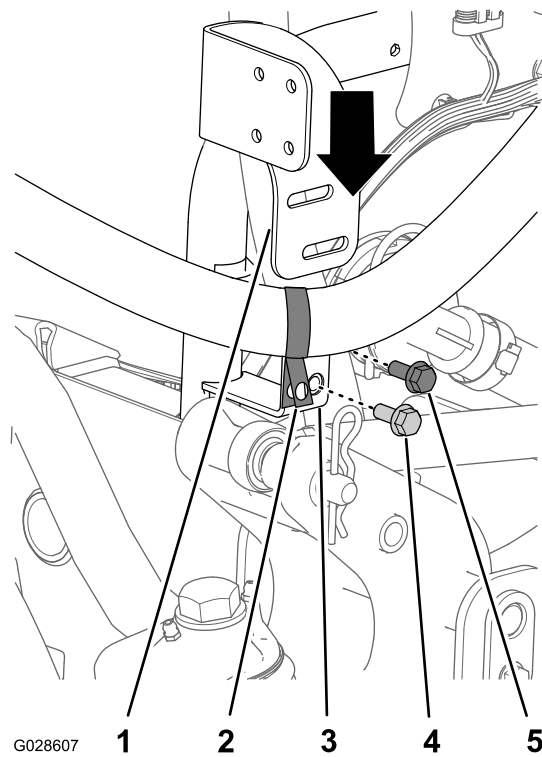
สJ 20

- | | |
|-------------------------------------|------------------------|
| 1. ข้อตอมาน 90° (ทออ่อนน้ำเขา) | 4. ขอรดหนาแปลน |
| 2. ทออ่อนน้ำเขา—22 ซม. (6-5/8 นิ้ว) | 5. ปะเกน |
| 3. ข้อตอมานตรง (ทออ่อนน้ำเขา) | 6. หนาแปลน (อะแดปเตอร) |

-
8. ยดข้อตอมานตรงเขากบวาลดวดยขอรดหนาแปลน (สJ 20)

การประกอบวาลดวดยขอรดหนาแปลนและครงยด

1. ถอดสลกเกลยวทดยขอรดทว R ทรงรบทออ่อนไปยงวาลดควบคมการพสมจากครงยดบนทอยด (สJ 21)



G028607

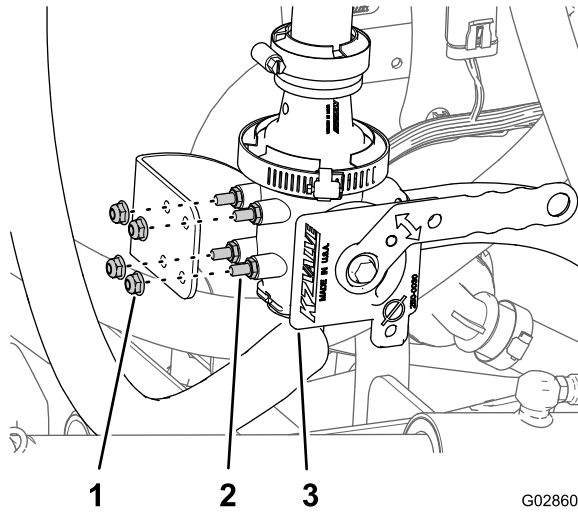
1 2 3 4 5

sU 21

G028607

- | | |
|---------------------|-------------------------------|
| 1. โครงยดวาลหวดถกวน | 4. สลกเกลยวมบ (5/16 x 3/4 นว) |
| 2. ขอรตถ R | 5. สลกเกลยว (เครองจดพน) |
| 3. โครงยด (ทอยด) | |

-
2. วางโครงยดวาลหวดถกวนไ้ระหวางขอรตถ R และทอออนกบโครงยดทอยด (sU 21)
 3. เรยงรในโครงยดวาลหวดถกวนไห้ตรงกบรในโครงยดทอยด (sU 21)
 4. กรลางในโครงยด ประกอบโครงยดวาลหวดถกวนเขากบรในโครงยดทอยด (sU 21) ดวยสลกเกลยวมบ (5/16 x 3/4 นว) หนงถว
 5. กรบรในโครงยด ประกอบขอรตถ R และโครงยดวาลหวดถกวนเขากบรในโครงยดทอยดดวยสลกเกลยวทคณถดอออกในชนตอท 1 (sU 21)
 6. เรยงสลกของวาลหวดถกวนเขากบรในโครงยดวาลหวดถกวน และยดวาลหวดถกวนเขากบรในโครงยด (sU 22) ดวยนอตลอกมบ (1/4 นว) 4 ถว



G028608

g028608

SU 22

1. นอตลอกมา (1/4 นิ้ว)
2. สลัก
3. วาลวาลวดดก

6

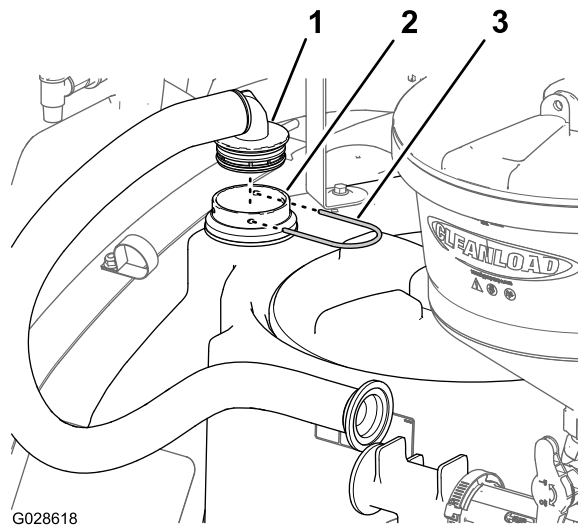
การตอกอ้อนหวาดกวน

ขบวนการตอกใช้สำหรับขั้นตอน:

1	ทออ่อนลง—141 ซม. (55-5/8 นิ้ว)
1	แหวนลอก
2	ขอร์ดหนาแปด
2	ปะเกน

การตอกออ่อนลง

1. สอดขอตอเดอຍ 90° ของทออ่อนลงเข้าไปในขอตอจ่ายของเหลว (SU 23) ที่คุณตอกในขั้นตอน 2 ของการตอกขอตอจ่ายของเหลว (หน้า 16)



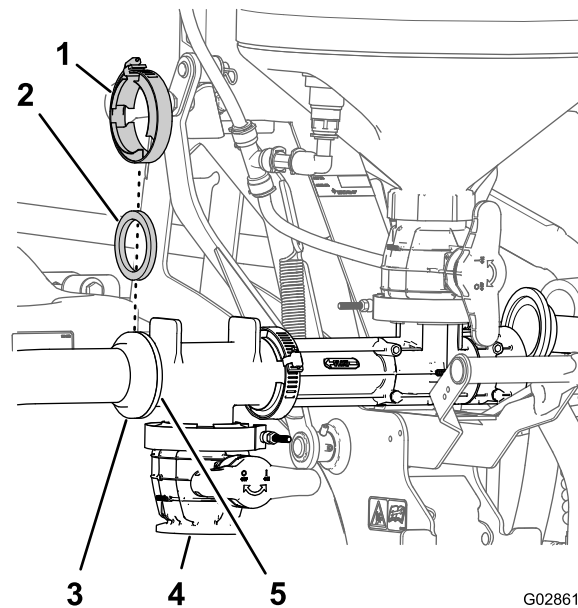
G028618

g028618

sJ 23

- | | |
|---------------------------|------------|
| 1. ขอตอเดอຍ 90° (ทอออนลง) | 3. แหวนลอก |
| 2. ขอตอจายของเหลว | |

-
2. ยดขอตอ 90° เขากบขอตอจายของเหลวด้วยแหวนยด (sJ 23)
 3. วางขอตอบานของทอออนลงไทรงกบหนาแปลนดานหนาของขอตอระบายตว T (sJ 24)



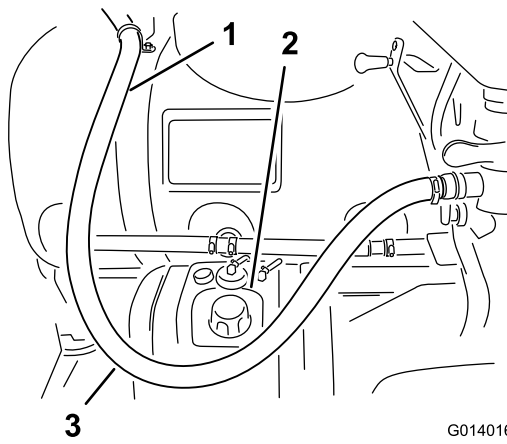
G028619

g028619

sJ 24

- | | |
|----------------------|----------------------------------|
| 1. ขอรตบาน | 4. วาจรบะบาย |
| 2. ปะเกน | 5. หนาแปลนดานหนา (ขอตอระบายตว T) |
| 3. ขอตอบาน (ทอออนลง) | |

-
4. ยดทอออนลงเขากบขอตอตว T ด้วยปะเกนและขอรตบาน (sJ 24)
 5. ยกและลดระดับหวอดควนเพอไห้แนวใวาทอออนลงจะไมตดกบสวนอนๆ ของเครื่องจดพน (sJ 24)



G014016

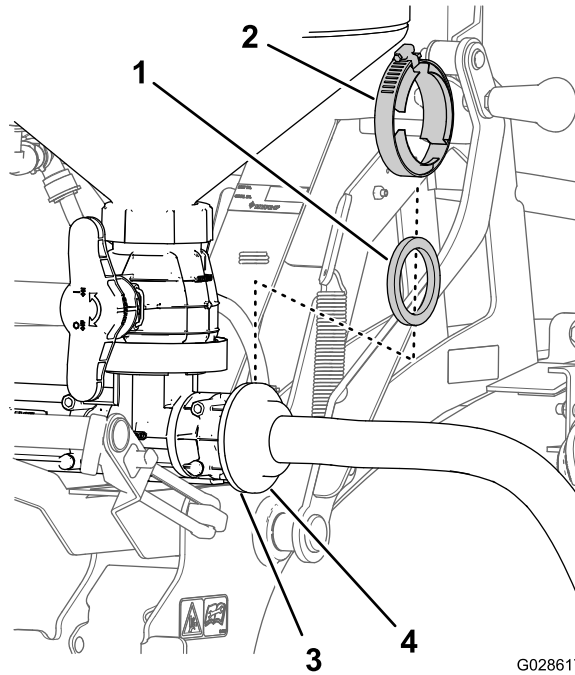
g014016

sJ 25

- 1. กอออนถง
- 2. ถงเซอเพลง
- 3. จดหยอนของกอออน

การตอกอายน้ํา

- 1. วางขอตอบานของกอายน้ําใตตรงคบหนาแปลนของหวดถกวน (sJ 26)



G028617

g028617

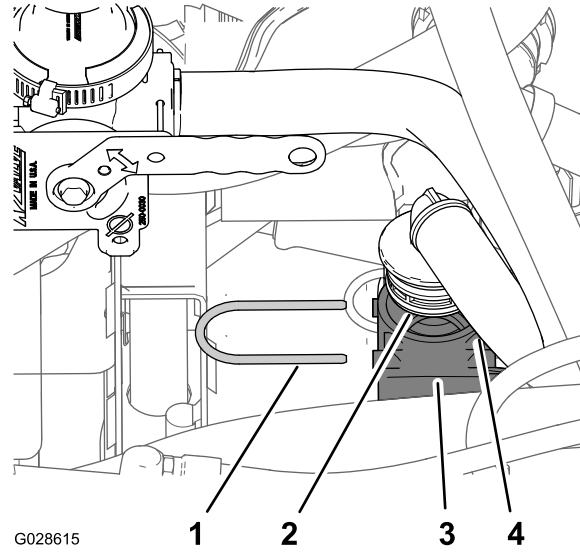
sJ 26

- 1. ปะเกน
- 2. ขอรถบาน
- 3. หนาแปลน (หวดถกวน)
- 4. ขอตอบาน (กอายน้ํา)

- 2. ยดกอายน้ําเซากบหวดถกวนดวยปะเกนและขอรถบาน (sJ 26)

การถอดออบายพาสหวดกวน

1. สอดขอต่อเดอຍ 90° ของทออบายพาสหวดกวน เขวในขอต่อทว T ทวลาข (sJ 27) ทคณตตตงในขนตอนท 2 ของการเตรียมตตตงวาลวหวดกวน (ทว 16)

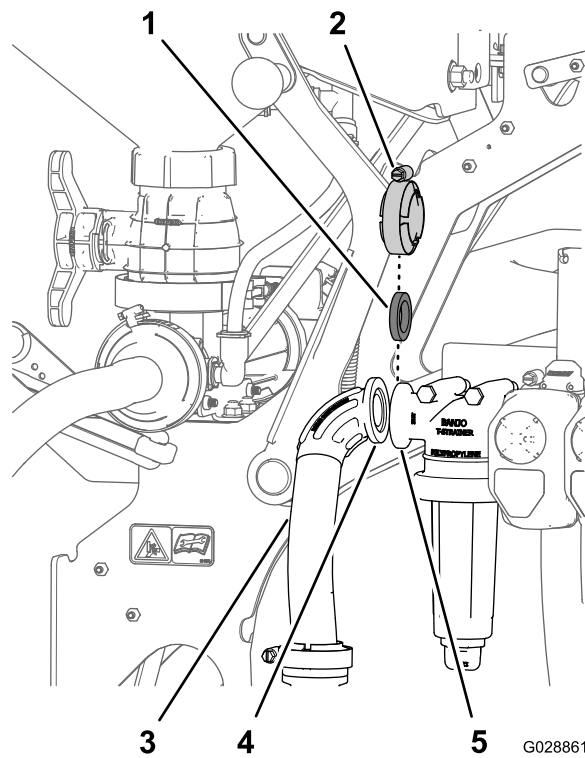


1. แหวนลอก
2. ขอต่อมเดอຍ 90° (ทอบายพาสของหวดกวน)
3. ขอต่อทว T ทวลาข
4. ทอบายพาสของหวดกวน

2. ยดขอต่อ 90° เขวทขอต่อทว T ทวลาขดวຍแหวนยด (sJ 27) ทถอดออกมาใน 2 การเตรียมตตตงวาลวหวดกวน (ทว 16)

การตอกน้ำเขา

1. วางหนาแผ่นของข้อต่อ 90° ของท่อน้ำเขาให้ตรงกับหนาแผ่นของหัวกรองแรงดัน (สป 28)



1. ปะเกน
2. ขอร์ดบาน
3. ทางน้ำเขา
4. หนาแผ่น (หัวกรองแรงดัน)
5. หนาแผ่น (ข้อต่อ 90°—ท่อน้ำเขา)

2. ยึดท่อน้ำเขาเข้ากับหัวกรองแรงดันด้วยปะเกนและขอร์ดบาน (สป 28) ถอดออกมาในขั้นตอนที่ 1 ของการเตรียมตัดจาลวดหวิดกวน (หน้า 16)

7

การตัดตงในขันสตกาย

ขันสตกงใช้สำหรับขันตงน:

1	หวดดยาวและทอออน (อปกรณเสรม)
---	-----------------------------

ขันตงน

หมายเหต: หวดดยาวและทอออนเป็นอปกรณเสรม ตดตงตวแทนจำหนายของ Toro ทโดรอนญาดเพอสอบถามขอมลเพมตม
เลบหวดดยาวและทอออนไว้สำหรับใช้กายหลง อานและเลบเอกสารทเลอเกวยกบการใช้ชดพสมสารเคม

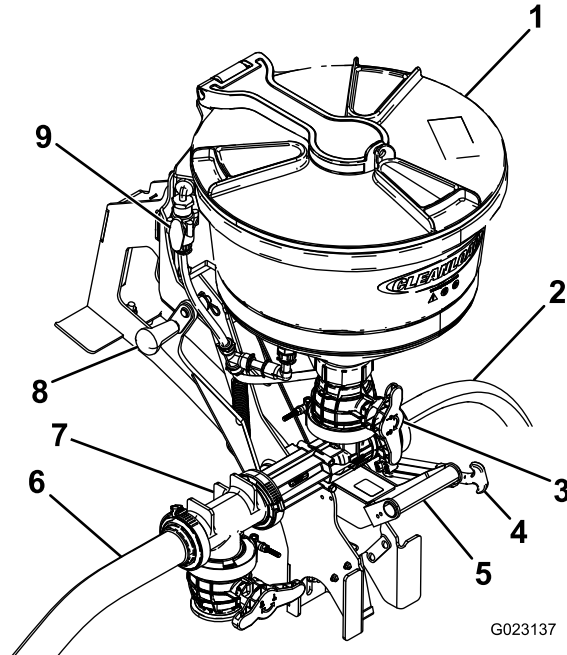
การปฏิบัติงาน

⚠️ ข้อควรระวัง

สารเคมีเป็นอันตรายและอาจทำให้บาดเจ็บ

- อ่านคำแนะนำบนฉลากสารเคมีก่อนจัดการสารเคมี และปฏิบัติตามคำแนะนำและข้อควรระวังของผลิตภัณฑ์
- อย่าให้สารเคมีสัมผัสผิวหนังของคุณ หากสัมผัสโดนสารเคมี ให้ล้างบริเวณที่สัมผัสสารเคมีให้สะอาดด้วยสบู่และน้ำสะอาด
- สวมแว่นตารักษาและอุปกรณ์ป้องกันอื่นๆ ตามที่ผลิตภัณฑ์สารเคมีแนะนำ

การควบคุม



sP 29

G023137

g023137

- | | |
|-------------------------|----------------|
| 1. ฝา | 6. ท่ออ่อน |
| 2. กอจ่ายน้ำ | 7. วาล์ว T |
| 3. วาล์วหลัก (วาล์วรวม) | 8. มอจับด้านบน |
| 4. สายรัดขนสง | 9. พลาสติก |
| 5. มอจับด้านล่าง | |

ฝา

หมุนฝาทวนเข็มนาฬิกาเพื่อเปิดออก ปิดฝาให้สนิทก่อนหมุนตามเข็มนาฬิกาเพื่อล็อก คุณต้องปิดฝาและล็อกก่อนที่จะยกขวดควมไปทตำแหน่งขนสง

มอจับและสายรัดขนสง

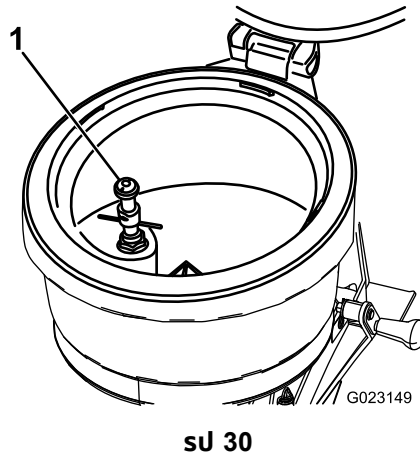
ไขมอจับด้านบนและล่างเพื่อยกและลดระดับขวดควม และเพื่อล็อกเขากบตำแหน่งขนสง

วาล์วหลัก

ไขวาล์วหลักเพื่อลำเลียงสารเคมีจากขวดควมเขาสท่ออ่อนนำไปสทงหลัก

กลางขวด

กลางขวดอยุ่ภายในของขวดควม เมอเปิดสวตชขวดควม กลางขวดจะมแรงดันและจายนำมาจากถงหลก
ใช้กลางขวดโดยการคว่ำภาชนะใสสารเคมเหนือหวพน และใช้ขอบภาชนะกดกลาง
กดลงเพอเปิดหวพนและลางถานในภาชนะใสสารเคม



1. กลางขวด

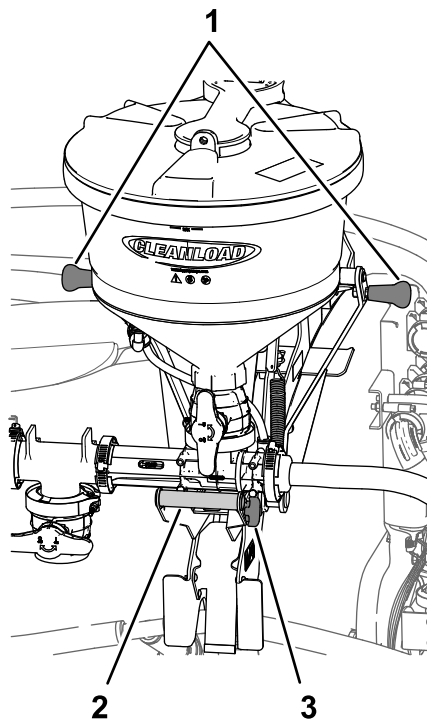
ฟลชวาลว

ฟลชวาลวสามารถลางถานในของถงขวดควมได้ เมอเปิดสวตชขวดควม ฟลชวาลวจะมแรงดันและจายนำมาจากถงหลก
เปิดวาลวโดยหมนมอจบทวนเขมนาฟ้กา 90° นำจะไหลเขาสถง หมนมอจบทวนตามเขมนาฟ้กา 90° เพอปิดวาลว

การลดและยกระดบขวดควม

การลดระดบขวดควม

1. จมตามจมขวดควมและตงมอจบทวนสลกออกจากเสาสถก (SU 31 และ SU 32)



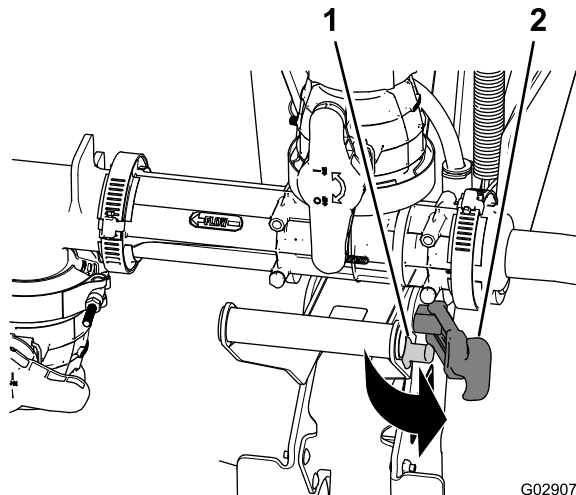
G029077

g029077

sU 31

1. ตามจบ (ตามบนสุดของแตร)
2. ตามจบหัววัดคววน

3. มอจนสลก



G029076

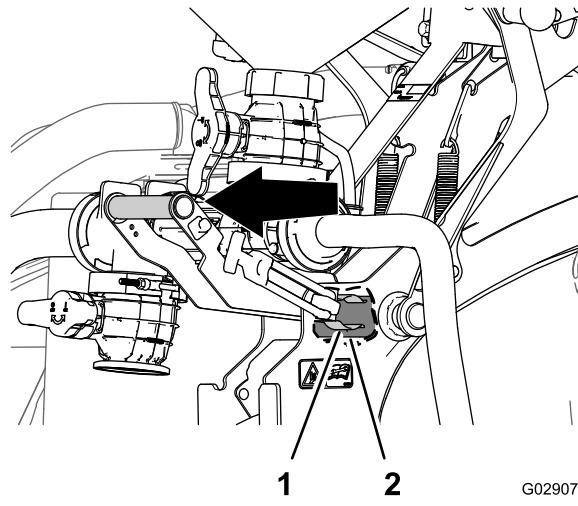
g029076

sU 32

1. เสาสลก

2. มอจนสลก

2. จบตามจบหัววัดคววนที่ตามบนสุดของแตรเพมเติมจากตามจบหัววัดคววนและตั้งตามจบหัววัดคววนออกจนกวาคลปสปรงปลอยจากทอหมน (sU 31 และ sU 33)



sU 33

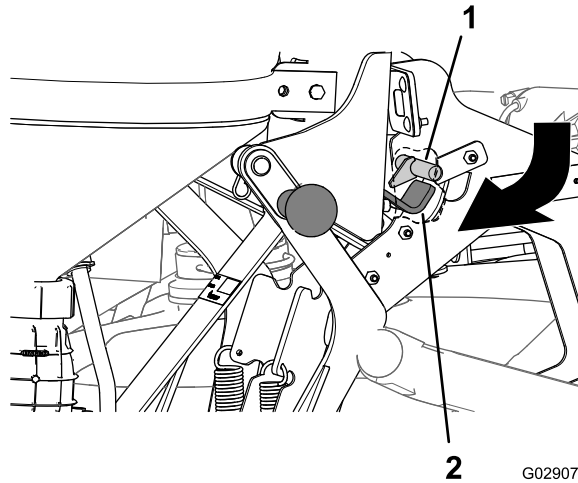
G029079

g029079

1. คลิปสปริง

2. ท่อลม

3. ดึงตามจุดหวัดคววนอกและลงจนกระทั่ง ขอบของสลักฟองบอร์ดานในโช้ อองแพงดานหลัง หลุดออกจากกานสลักของชุดประกอบโครงรองรับหลัก (sU 34)



sU 34

G029078

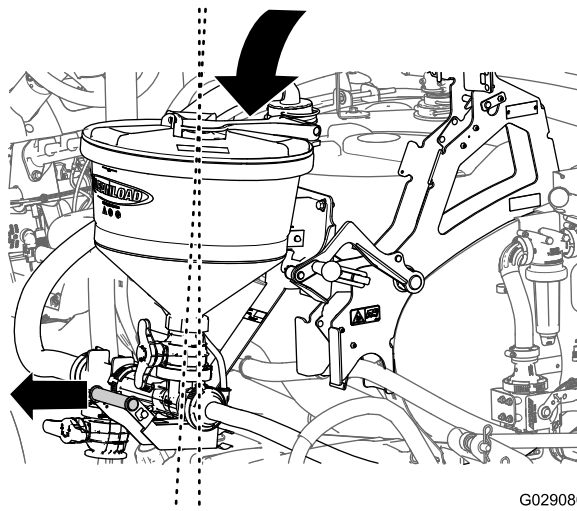
g029078

1. กานสลัก (โครงรองรับหลัก)

2. สลัก (แพงดานหลัง)

4. ลดระดับจุดคววนลงมาจนสุดในขณะที่กดตามจุดหวัดคววนอกไปข้างนอกเล็กน้อย (sU 35)

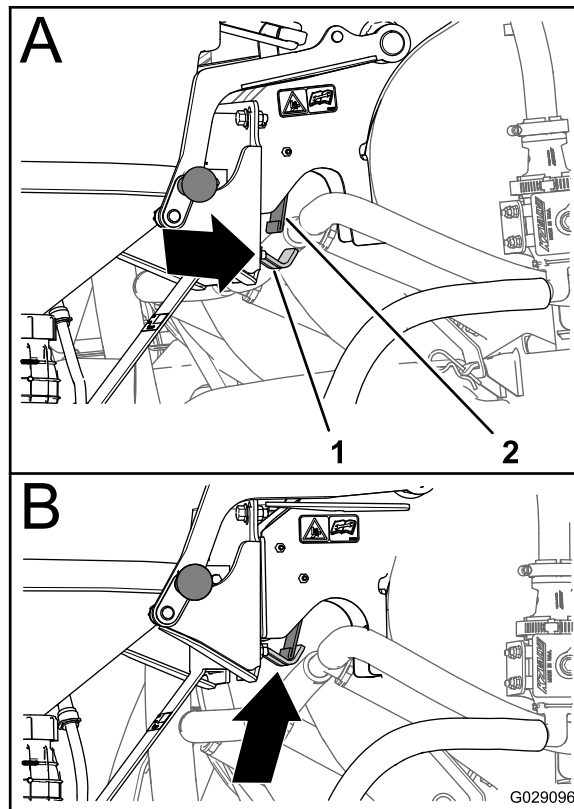
หมายเหตุ: คุณอาจต้องเอียงดานล่างของจุดคววนอก เพื่อให้แรงเตะของสลักไว้ใต้แพงสปริงทอยดานล่างของโครงรองรับหลักได้



sU 35

g029080

5. เมอสลกของแผงดานหลงอยไตแพงสปรงแลว (สวน A ของ sU 36) ไหมนตามจมหวดกวนเขาตานในเพอไลสวนตะขอของสลกตรงกบดานหลงของแพงสปรง (สวน B ของ sU 36)



sU 36

g029096

1. ตะขอสลก

2. แผงสปรง

การยกระดบหวกวน

1. จมตามจมหทาดานบนสดของแครเพมเตมจากตามจมหวดกวน และดงตามจมหวดกวนออกมาจนกวาสวนตะขอของสลกจะตรงกบดานนอกของแพงสปรง (sU 33 และ sU 36)
2. ยกระดบหวกวนขนในขณะกตตามจมหวดกวนออกไปขางนอกเลกนอย (sU 35)

หมายเหตุ: เเยงदानบนของหวอดกวนเขาदानในตามทจําเป
เพื่อใ้คนสามารถเรียงสลกฝงบรตदानในของแผงदानหลงโ้ไตกานสลกของชดประคอบค้รจรงรบหลกไ้

3. จบตามจบทदानบนสดของแครจกควาสวนตะขอของสลกจะตรงกบदानหลงของกานสลกของค้รจรงรบหลก (su 34)
4. ดนตามจบหวอดกวนเพื่อใ้ตะขอยกขนไปทกานสลก และคปลสปรงตดอยรอบทอหมน (su 33)
5. ดงมอจบสลกลงบนเสาสล (su 32)

การปกป้องสนามขณะใช้งานอุปกรณ์ยกยก

สําคัญ: ในบางสถานการณ์ ความร้อนจากเครื่องยนต์ หมอนํ้า และหมอพกอาจทำร้ายเหย้าไ้
เมอใช้งานเครื่องจดพนในโ้มดอยยกยก โ้มดอยยกยก ไ้แก การผสมในลจ การจดพนดวยมอ หรือการใช้รถเขนร่นํ้า

ปฎิบตตามขอค้รระจงดงตอไปน:

- **หลกเลง**การจดพนอยยกยกเมอสภาพแวดลอมรอนจดและ/หรือแหงจด เนื่องจกสนามจะมความเคียดสงในระหวางชวงน
- **หลกเลง**การจอดอปกรณบนสนามขณะจดพนดวยโ้มดอยยกยก จอดอปกรณบนทางรถ ถาเปนไปไ้
- **ลดเวลา**ในการจอดอปกรณกําลงทํางานทงโ้บจนจดไ้จดหนงของสนาม
ทงเวลาและอณทกมตางกสงผลกระทบตอความเสยหายทมตอเหย้า
- **ตงรอบเครื่องยนต์ใ้ต่ำทสดจนไ้**แรงदनและการโ้ลทตองการ
วรนชวยลดความรอนทเกิดขนและความเรลวมจกพดลมระบายความรอน
- **ปลอยใ้ความรอนระบาย**ขนไปจกสวนเครื่องยนต์ โดยการยกแผงกนเครื่องยนต์/ชดเบาะทงขนในขณะใช้งานอยยกยก
แทนที่จะระบายความรอนจกไ้ตอปกรณเพยงทงเดยว โ้ปรดตขอมลเพมเติมเคยวคบการยกชดประคอบทงนงใน *คมอฝใ้*

หมายเหตุ: ใช้ฝ้าใ้กนความรอนว้างไ้ตอปกรณในระหวางใช้งานอยยกยก เพื่อป้องกนความรอนเพมเติม
ตดตอตัวแทนจําหนายของ Toro ทโ้ดรอนญ้าตเพื่อสงชอชดฝ้าใ้กนความรอนสํหรับเครื่องจดพนสารเคมในสนาม

การใช้งานหวอดกวน

ขนตอนตอไปนจดทํำขนโดยสนนษฐานวออปกรณมสทานะการทํำงานตอไปนแล้สํหรับการผสมในลจแบบมาตรฐาน:
เครื่องจดพนสตารทและกําลงทํำงานอย ปมพรอมใช้งานและตงคาเปนแรงदनทตองการ และลนเรงอยใ้ในตำแหน่งชวงกลาง

การสตาร์ทหวอดกวน

หมายเหตุ: ปดวาลวกรวยหวอดกวนและวาลวกลมกลางกรวยก่อนจะสตาร์ทหวอดกวน

1. ลดระดับหวอดกวนลงมา
2. เปดฝ้าเพื่อตรจวสอบสงแปลกปลอม ชงอาจขดขวาทงการทํำงานหรือปนเปอนในระบบ
3. ปดและลอกฝ้าโดยการหมนฝ้าครอบตามเขมนาฬ้ากา
4. หมนวาลวหวอดกวนเพื่อเปดจจจรหวอดกวน
5. เปดวาลวกรวย (มอจบสแดง) ทอยदानกลางของกรวย
6. ปลดลอกและเปดฝ้าช้ๆ โดยหมนฝ้าครอบทวนเขมนาฬ้ากา

การเติมสารเคมของเหลวหรือผงลงในกรวย

1. เทสารเคมในปริมาณทตองการลงใ้กรวย

หมายเหตุ: ระจงไมใ้นํ้ายาหรือผงสารเคมกระเด็นออกนอกรวย

2. ถาเปนไปไ้ไ้ หลากภาษาะใส้สารเคม ควํ้าปากภาษาะลงบนวาลวกลางภาษาะและกดลจ

หมายเหตุ: วรนจะเปดวาลวกลางและลางภาษาะ

3. ปดและลอกฝ้าโดยการหมนฝ้าครอบตามเขมนาฬ้ากา เปดวาลวกลมและเปดโ้ 20 วนาทเพื่อลางกรวย

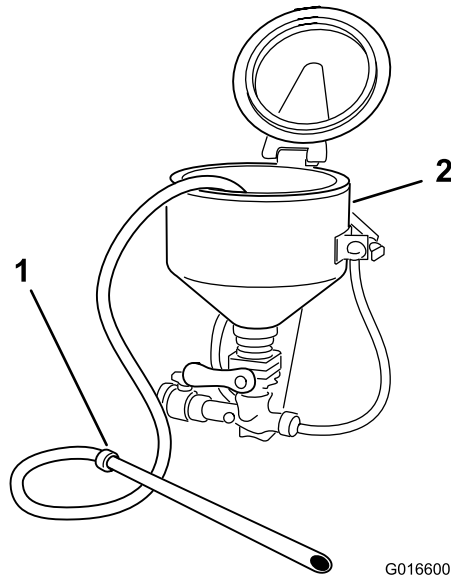
หมายเหตุ: ปดวาลวกลมและคนแแถบลอกกลบเขาตำแหน่งลอก

4. เปดฝ้าและตรจวจเดชตคคางของสารเคม
5. ทํำช้ขนตอน 3 ตามทจําเป
6. ปดวาลวกรวย

การเติมสารเคมีด้วยหัวฉีดยา (อุปกรณ์เสริม)

หมายเหตุ: แรงดันของหัวฉีดยาขึ้นอยู่กับแรงดันและการไหลของหัวฉีดยา เพื่อความปลอดภัยสูงสุด ใช้แรงดันสูงสุด 10 บาร์ (150 ปอนด์ต่อตร.นิ้ว)

1. สอดหัวฉีดยาเข้าในหัวฉีดจนกว่าโอรังจะวางบนระบายของกรวย



1. หัวฉีดยา

2. หัวฉีด

2. ใช้ปลายทวงออยของหัวฉีดยาเจาะลงหรือภายในเพอเติมสารเคมีแบบของเหลวหรือแบบผง
3. วางปลายหัวฉีดยาลงในภาชนะใส่น้ำสะอาดเพื่อล้างหัวฉีดยา
4. ดึงหัวฉีดยาออกจากหัวฉีดและล้างของเหลวที่ค้างเหลือลงในกรวย
5. ปิดวาล์วกรวย (มออบสีแดง)

การปิดหัวฉีด

1. ปิดวาล์วทั้งหมด

หมายเหตุ: ปิดวาล์วกรวยก่อนเป็นอันดับแรก

2. ล้างเศษตกค้างของสารเคมีให้หมด
3. ปิดและล็อกฝากรวยโดยการหมุนฝาครอบตามเข็มนาฬิกา
4. คั่นวาล์วผสมไปยังตำแหน่งเปิดเติม
5. ปิดวาล์วหัวฉีด
6. คั่นหัวฉีดไปที่ตำแหน่งขนส่ง และล็อกด้วยสายรัดขนส่ง

การแก้ไขปัญหา

ปัญหา	สาเหตุที่เป็นไปได้	การดำเนินการแก้ไข
อัตราการรดน้ำต่ำ	<ol style="list-style-type: none"> 1. หากระบบหัวรดกวนไม่คอยมีการไหลและแรงดัน 2. ท่อน้ำออก/น้ำเข้าอุดตัน 3. มีการตอกบดท่อน้ำหรือสกปรกขวางการไหลอยู่ อยู่ใต้ออกของหัวรดกวน 	<ol style="list-style-type: none"> 1. เพิ่มความเร็วปม หมนสวนควบคุมการผสมเขาหาตำแหน่งปิด 2. แยกสวนและขจัดสกปรก 3. ใช้เฉพาะการเลี้ยวกวาดกบทยอดหยวนแทน
โมบกลางหรือฟลช	<ol style="list-style-type: none"> 1. หัวรดกลางขุดอุดตัน 2. หัวรดกลางอุดตัน 	<ol style="list-style-type: none"> 1. แยกสวนทหมนของหัวรดออกจากชุดประกอบวาลวาลงและล้างสวนจนกว่าของหัวรดจะหายอุดตัน 2. แยกสวนหัวรดกลางและทำความสะอาดจนกว่าของหัวรดจะหายอุดตัน
มีการรั่วของท่อ	<ol style="list-style-type: none"> 1. ขอตอชำรุด 2. น้ำยาทาเคลือบหลุดลอก 	<ol style="list-style-type: none"> 1. ตรวจสอบรอยแตกในขอตอ เปลี่ยนขอตอถ้าจำเป็น 2. แยกสวนและเคลือบขอตอด้วยน้ำยาเคลือบขอตอตามการรวมเวลาเคลือบ

ကမာယကထ:

รายชื่อตัวแทนจำหน่ายในต่างประเทศ

ตัวแทนจำหน่าย:	ประเทศ:	หมายเลขโทรศัพท์:	ตัวแทนจำหน่าย:	ประเทศ:	หมายเลขโทรศัพท์:
Agrolanc Kft	ฮังการี	36 27 539 640	Maquiver S.A.	โคลอมเบีย	57 1 236 4079
Balama Prima Engineering Equip.	ฮ่องกง	852 2155 2163	Maruyama Mfg. Co. Inc.	ญี่ปุ่น	81 3 3252 2285
B-Ray Corporation	เกาหลี	82 32 551 2076	Mountfield a.s.	สาธารณรัฐเช็ก	420 255 704 220
Casco Sales Company	ปวยร์โตรีโก	787 788 8383	Mountfield a.s.	สโลวาเกีย	420 255 704 220
Ceres S.A.	คอซตาริกา	506 239 1138	Munditol S.A.	อาร์เจนตินา	54 11 4 821 9999
CSSC Turf Equipment (pvt) Ltd.	ศรีลังกา	94 11 2746100	Norma Garden	รัสเซีย	7 495 411 61 20
Cyril Johnston & Co.	ไอร์แลนด์เหนือ	44 2890 813 121	Oslinger Turf Equipment SA	เอกวาดอร์	593 4 239 6970
Cyril Johnston & Co.	สาธารณรัฐไอร์แลนด์	44 2890 813 121	Oy Hako Ground and Garden Ab	ฟินแลนด์	358 987 00733
Equiver	เม็กซิโก	52 55 539 95444	Parkland Products Ltd.	นิวซีแลนด์	64 3 34 93760
Femco S.A.	กัวเตมาลา	502 442 3277	Perfetto	โปแลนด์	48 61 8 208 416
ForGarder OU	เอสโตเนีย	372 384 6060	Pratoverde SRL.	อิตาลี	39 049 9128 128
G.Y.K. Company Ltd.	ญี่ปุ่น	81 726 325 861	Prochaska & Cie	ออสเตรีย	43 1 278 5100
Geomechaniki of Athens	กรีซ	30 10 935 0054	RT Cohen 2004 Ltd.	อิสราเอล	972 986 17979
Golf international Turizm	ตุรกี	90 216 336 5993	Riversa	สเปน	34 9 52 83 7500
Guandong Golden Star	จีน	86 20 876 51338	Lely Turfcare	เดนมาร์ก	45 66 109 200
Hako Ground and Garden	สวีเดน	46 35 10 0000	Solvart S.A.S.	ฝรั่งเศส	33 1 30 81 77 00
Hako Ground and Garden	นอร์เวย์	47 22 90 7760	Spypros Stavrinides Limited	ไซปรัส	357 22 434131
Hayter Limited (U.K.)	สหราชอาณาจักร	44 1279 723 444	Surge Systems India Limited	อินเดีย	91 1 292299901
Hydroturf Int. Co Dubai	สหรัฐอาหรับเอมิเรตส์	97 14 347 9479	T-Markt Logistics Ltd.	ฮังการี	36 26 525 500
Hydroturf Egypt LLC	อียิปต์	202 519 4308	Toro Australia	ออสเตรเลีย	61 3 9580 7355
Irrimac	โปรตุเกส	351 21 238 8260	Toro Europe NV	เบลเยียม	32 14 562 960
Irrigation Products Int'l Pvt Ltd.	อินเดีย	0091 44 2449 4387	Valtech	โมร็อกโก	212 5 3766 3636
Jean Heybroek b.v.	เนเธอร์แลนด์	31 30 639 4611	Victus Emak	โปแลนด์	48 61 823 8369

ประกาศความเป็นส่วนตัวของยุโรป

ขอมอบ Toro สบรวมน้ำ

Toro Warranty Company (Toro) เคารพความเป็นส่วนตัวของคุณ เพื่อให้เราสามารถดำเนินการเคลมประกันให้แก่อุปกรณ์และติดต่อคุณในกรณีการเรียกคืนผลิตภัณฑ์ เราขอให้คุณแจ้งปัญหาลงนามขอเคลมของคุณอย่างถูกต้อง โดยตรงหรือผ่านบริษัท Toro หรือตัวแทนประจำท้องถิ่น

ระบบการรับประกันของ Toro จัดเก็บอยู่ในเซิร์ฟเวอร์ที่ตั้งอยู่ในสหรัฐอเมริกา ซึ่งกฎหมายความเป็นส่วนตัวอาจไม่ได้อิงความคุ้มครองเหมือนกบฏกับผู้ใช้ในประเทศของคุณ

เมื่อคุณแจ้งปัญหาลงนามขอเคลมกับเรา แสดงว่าคุณยินยอมให้เราประมวลผลขอเคลมของคุณตามที่ระบุในประกาศความเป็นส่วนตัวของบมบ

การใช้ขอมอบ Toro

Toro อาจใช้ขอมอบของคุณเพื่อดำเนินการเคลมประกัน ติดต่อคุณในกรณีการเรียกคืนผลิตภัณฑ์ และเพื่อวัตถุประสงค์อื่นใดที่เราแจ้งให้คุณทราบ Toro อาจแจ้งปัญหาลงนามกับบริษัทในเครือ ตัวแทนจำหน่าย หรือพันธมิตรทางธุรกิจอื่น ๆ ของ Toro ที่เกี่ยวข้องกบฏกรรมเหล่านี้ เราจะไม่ขายขอมอบของคุณให้กับบริษัทอื่น เราขอสงวนสิทธิ์ในการเปิดเผยขอมอบของคุณเพื่อปฏิบัติตามกฎหมายที่เกี่ยวข้องและตามคำขอจากหน่วยงานอำนาจหน้าที่ เพื่อวัตถุประสงค์ของเราให้ถูกต้อง หรือเพื่อการปกป้องตัวเองหรือเพื่อน

การเก็บรักษาขอมอบของคุณ

เราจะเก็บขอมอบของคุณไว้ที่สำนักงานเราเป็นประจำเป็นการดำเนินการตามวัตถุประสงค์ในการเก็บรวบรวมขอมอบ หรือตามวัตถุประสงค์อื่น ๆ ที่ขอด้วยกฎหมาย (เช่น การปฏิบัติตามกฎหมาย) หรือตามกฎหมายที่เกี่ยวข้องที่กำหนด

คำมั่นสัญญาในการรักษาความปลอดภัยขอมอบของคุณของ Toro

เราใช้ความระมัดระวังอย่างสูงเพื่อความปลอดภัยของขอมอบของคุณ นอกจากนี้ เรายังดำเนินการตามขั้นตอนต่างๆ เพื่อรักษาความถูกต้องและสถานะปัจจุบันของขอมอบของคุณด้วย

การเข้าถึงและแก้ไขขอมอบของคุณ

หากต้องการตรวจสอบหรือแก้ไขขอมอบของคุณเอง โปรดติดต่อเราทางอีเมล legal@toro.com

กฎหมายพรโทคออสเตรเลีย

ลูกค้าชาวออสเตรเลียสามารถรายละเอียดของกฎหมายพรโทคออสเตรเลียได้ในกล่อง หรือสอบถามจากตัวแทนจำหน่าย Toro ในท้องถิ่นของคุณ

