



**Count on it.**

Form No. 3454-359 Rev A

**Ръководство за оператора**

# Ротационна косачка за теглене Groundsmaster® серия 1200

Номер на модела 31905—Сериен номер 410400000 и следващ



Настоящият продукт отговаря на всички действащи европейски директиви. За подробна информация, моля, вижте Декларацията за съответствие (ДЗС) на конкретния продукт.

Тази машина е проектирана в съответствие с ANSI B71.4-2017.

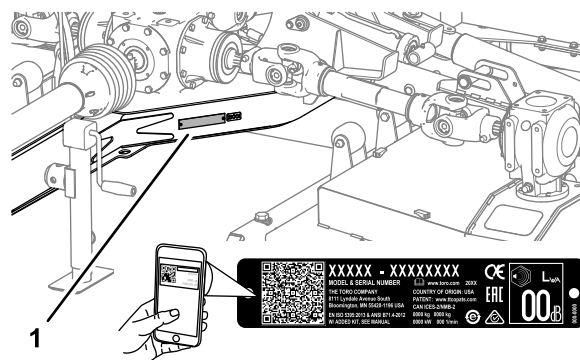
## ⚠ ВНИМАНИЕ

### КАЛИФОРНИЯ

#### Предупреждение за поправка 65 в конституцията

Използването на този продукт може да доведе до излагане на химикали, признати от щата Калифорния като причиняващи рак, вродени заболявания или репродуктивни проблеми.

да сканирате QR кода (ако има) върху стикера със серийния номер.



Фигура 1

g249978

1. Местоположение на данните за модел и серийен номер

Номер на модела \_\_\_\_\_

Серийен номер \_\_\_\_\_

## Въведение

Тази машина е предназначена за употреба от професионални наемни оператори за приложения с търговска цел. Предназначена е за косене на трева в добре поддържани тревни площи в паркове, голф игрища, спортни терени и площи с търговско предназначение.

**Важно:** Внимателно прочетете тази информация, за да се запознаете с правилните начини за работа и поддръжка на Вашия продукт и за избягване на наранявания или повреждане на продукта. Вие носите отговорност за правилната работа с продукта и за безопасността.

Посетете [www.Toro.com](http://www.Toro.com) за учебни материали по безопасност на продукта и експлоатация, информация за аксесоари, помощ при намиране на дилър или за регистриране на продукта.

Във всички случаи, когато се нуждаете от сервизно обслужване, от оригинални резервни части на Toro или от допълнителна информация, свържете се с упълномощен за сервизно обслужване дилър или с Център за обслужване на клиентите на Toro, като не забравите да укажете модела и серийните номера на Вашия продукт. **Фигура 1** указва местоположението на данните за модела и серийния номер на продукта. Напишете числата в предвиденото поле.

**Важно:** За достъп до данни за гаранцията, резервни части и друга информация за продукта можете с Вашето мобилно устройство

В това ръководство потенциалните опасности са обозначени със съобщения за безопасност и предупредителен символ за опасност (**Фигура 2**), сигнализиращ опасност, която може да доведе до сериозно нараняване или смърт при неспазване на препоръчаните предпазни мерки.



Фигура 2

g000502

1. Предупредителни символи за опасност

За подчертаване на информацията в настоящото ръководство се използват 2 думи. **Важно** обръща внимание върху специализирана информация за машината, а **Забележка** подчертава обща информация, изискваща специално внимание.

# Съдържание

Безопасност .....	4
Обща безопасност .....	4
Етикети с указания за безопасност и инструкции .....	4
Настройка .....	6
1 Поставяне на етикети с предупреждение за захващане .....	6
2 Поставяне на копчетата на предпазните капаци на платформата .....	7
3 Регулиране на позицията на теглителния прът на теглещото превозно средство.....	7
4 Регулиране на влекачната щанга на косачката .....	8
5 Регулиране на скачващото устройство със скоба.....	9
6 Сглобяване на полуоста на BOM.....	9
7 Монтиране на фиксатора на въже на платформата към косачката .....	10
Преглед на продукта .....	12
Технически данни .....	13
Приставки/аксесоари.....	13
Преди започване на работа .....	14
Мерки за безопасност преди започване на работа .....	14
Органи за управление на трактора .....	14
Органи за управление на самоходната машина Outcross .....	14
Обороти на BOM .....	15
Период на обучение .....	15
Проверка на налягането в гумите.....	15
Проверка на предпазителите на BOM и полуоста.....	15
Използване на крик на влекачната щанга.....	17
Сглобяване на косачката към теглещото превозно средство .....	18
По време на работа .....	22
Мерки за безопасност по време на работа .....	22
Безопасност при работа по склон .....	23
Спускане на платформите на косачката до положение за транспортиране .....	24
Вдигане на платформите на косачката докато режете трева .....	25
Вдигане на платформите на косачката до положение за транспортиране .....	25
Регулиране на височината на рязане.....	26
Извършване на остър завой.....	27
След приключване на работа .....	28
Мерки за безопасност след работа .....	28
Почистете и проверете .....	28
Точки за привързване .....	28
Транспортиране на машината.....	28
Поддръжка .....	30

Препоръчителен график (-ци) за поддръжка .....	30
Вдигане на косачката.....	31
Достъп на платформите на косачката .....	31
Смазване.....	32
Обслужване на предавателните кутии.....	35
Проверка на ремъците на косачката.....	39
Смяна на ремъците на косачката.....	39
Обслужване на ножовете .....	41
Регулиране на наклона на косачката .....	44
Регулиране на ключалките на задната платформа на косачката.....	47
Съхранение .....	47
Съхранение на машината .....	47


# Безопасност

## Обща безопасност

Продуктът е способен да ампутира ръце и крака, както и да изхвърля обекти. За да предотвратите сериозно нараняване, винаги спазвайте всички инструкции за безопасност

- Преди да стартирате машината, прочетете и разберете съдържанието на това *Ръководство за оператора*.
- Когато работите с машината, бъдете изключително внимателни. Не се ангажирайте с дейности, които ще Ви разсейват, в противен случай може да възникне телесно нараняване или имуществени щети.
- Не поставяйте ръцете или краката си в близост до движещите се компоненти на машината.
- Не работете с машината, без да са поставени на място всички предпазители и без другите защитни устройства за безопасност в машината да функционират правилно.
- Стойте далеч от всеки отвор за разтоварване.

- Дръжте страничните лица и децата далеч от работния участък. Никога не допускайте деца да боравят с машината.
- Преди да напуснете мястото на оператора, направете следното:
  - Паркирайте машината върху равна повърхност.
  - Спуснете режещия(те) нож(ове).
  - Освободете задвижванията.
  - Задействайте паркинг спирачката (ако има).
  - Изключете двигателя и извадете ключа.
  - Изчакайте всички движения на машината да спрат.

Неправилната употреба или поддръжка на тази машина може да доведе до наранявания. За намаляване на потенциалната опасност от нараняване, спазвайте следните инструкции за безопасност и винаги обръщайте внимание на предупредителния символ за опасност , който означава „Внимание“, „Предупреждение“ или „Опасност“ – инструкции, свързани с личната безопасност. Неспазването на тези инструкции може да доведе до нараняване или смърт.

## Етикети с указания за безопасност и инструкции



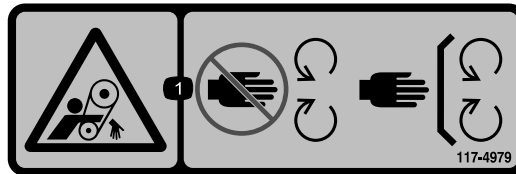
Етикетите с предупреждения и инструкции за безопасност са лесно видими за оператора и са разположени в близост до всеки потенциално опасен участък. Заменете етикетите, ако са износени или липсват.



110-4668

decal110-4668

1. Опасност от захващане, вал – стойте далеч от движещи се части.
2. Скорост на въртене на ВОМ и входна посока.
3. Използвайте скоба, за да закрепите привързващия кабел, когато не го използвате. Използвайте привързващия кабел за подпомагане на вал отводна мощност, когато машината е разединена от трактора.



117-4979

decal117-4979

1. Опасност от захващане, ремък – стойте далеч от движещи се части; дръжте поставени всички предпазители и защитни покрития.

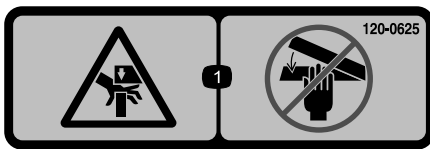


119-6807

decal119-6807

1. Предупреждение – да не се стъпва

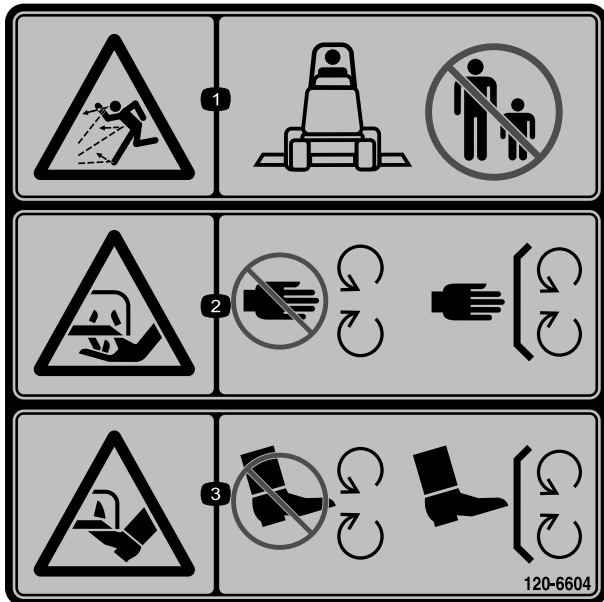




120-0625

decal120-0625

1. Точка на притискане, ръка – дръжте ръцете си далеч.



120-6604

decal120-6604

1. Опасност от изхвърляне на обекти – дръжте страничните лица далеч от машината.
2. Опасност от порязване/отрязване на ръка, нож на косачката – стойте далече от движещи се части; дръжте поставени всички предпазители и защитни покрития.
3. Опасност от порязване/ампутация на крак; нож на косачката – стойте далече от движещи се части; дръжте поставени всички предпазители и защитни покрития.



125-6110

decal125-6110

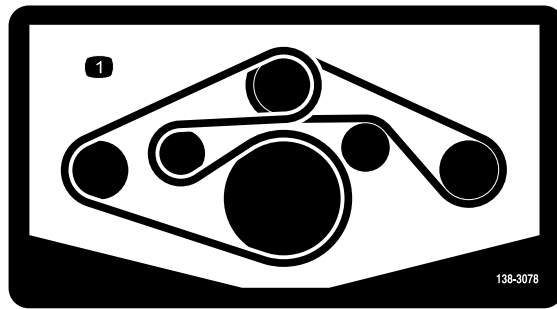
1. Опасност от премазване – не заставайте под която и да е част на машината.

**WARNING: Cancer and Reproductive Harm - www.P65Warnings.ca.gov.**  
For more information, please visit [www.ttcoCAProp65.com](http://www.ttcoCAProp65.com)

133-8061

133-8061

decal133-8061

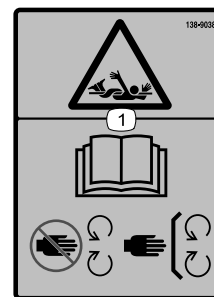


138-3078

decal138-3078

1. Поставяне на ремъка

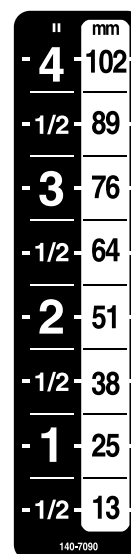
Предупредителен етикет за захващане 138-9038



138-9038

decal138-9038

1. Опасност от захващане – прочетете *Ръководство за оператора*, стойте далеч от движещи се части; поддържайте всички предпазители и защитни покрития на място.



140-7090

decal140-7090

# Настройка

## Свободни части

Използвайте таблицата по-долу, за да проверите дали са доставени всички части.

Процедура	Описание	Количество	Употреба
1	Предупредителен SE етикет за захващане	4	Поставете предупреждение за захващане – SE косачки
2	Копче	6	Поставете копчетата на предпазните капаци на платформата.
3	Не са необходими части	–	Регулирайте позицията на теглителния прът на машината.
4	Не са необходими части	–	Регулирайте влекачната щанга на косачката
5	Щифт на скачващото устройство Шплент	2 2	Регулирайте скачващото устройство на транспортната рама.
6	Половина на полуоста на BOM (напред)	1	Сглобете полуоста на BOM.
7	Въже за ключалката на платформата	1	Маршрутизирайте въжето за ключалката на платформата към косачката.

## Материали и допълнителни части

Описание	Количество	Употреба
Ръководство за оператора	1	Прочетете това ръководство за експлоатация преди употреба на ротационната косачка за теглене.

# 1

1. Завъртете предпазителя на вала за достъп до съществуващия етикет за захващане (Фигура 3).

## Поставяне на етикети с предупреждение за захващане

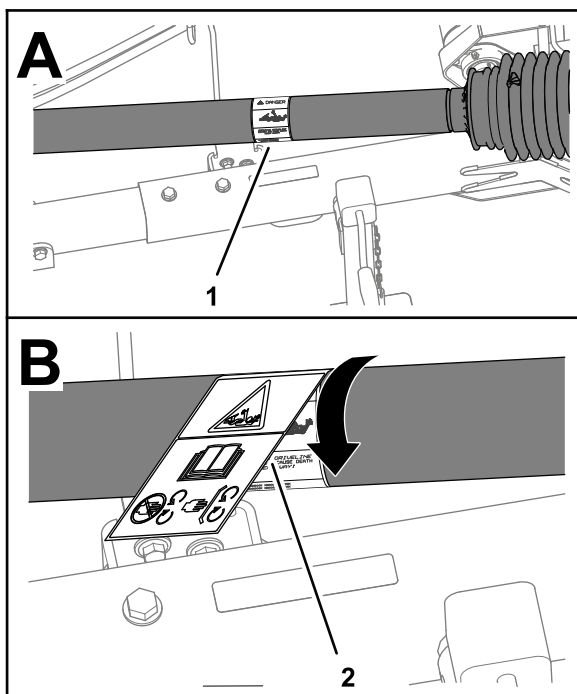
### Косачки SE

Части, необходими за тази процедура:

4	Предупредителен SE етикет за захващане
---	--

## Процедура

**Важно:** Тази процедура е необходима за всички страни от ЕС и навсякъде, където не се говори обичайно английски език.



Фигура 3

g270806

1. Съществуващ етикет за захващане
  2. Предупредителен CE етикет за захващане
- 
2. Почистете съществуващия етикет за захващане и зоната на предпазителя около етикета.
  3. Отстранете задната част на CE етикета за захващане.
  4. Поставете предупредителния CE етикет за захващане върху съществуващия етикет за захващане (Фигура 3).
  5. Повторете стъпки от 1 до 4 за другите 3 предпазителя на вала.

## 2

### Поставяне на копчетата на предпазните капаци на платформата

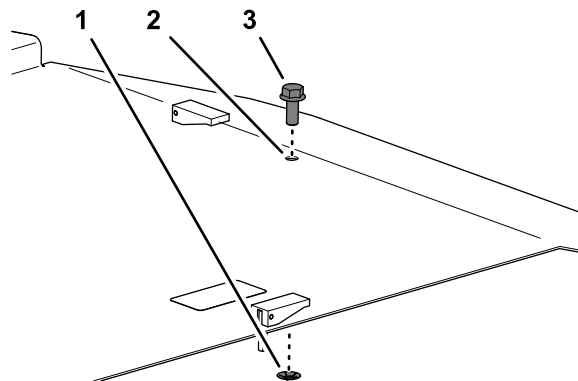
#### Косачки, които не са по CE

Части, необходими за тази процедура:

6	Копче
---	-------

#### Процедура

1. Свалете предпазните капаци на платформата на косачката; вижте [Изваждане на предпазните капаци на платформите](#) (Страница 31).
2. Отстранете бутонвидната гайка, която фиксира болта към предпазния капак на платформата и отстранете болта от предпазния капак (Фигура 4).



Фигура 4

g264078

1. Болт
2. Предпазен капак на платформата
3. Бутонвидна гайка

3. Монтирайте предпазния капак на платформата на косачката с копчетата; вижте [Инсталиране на предпазните капаци на платформите](#) (Страница 32).
4. Повторете стъпки от 1 до 3 за останалите предпазни капаци на платформата.

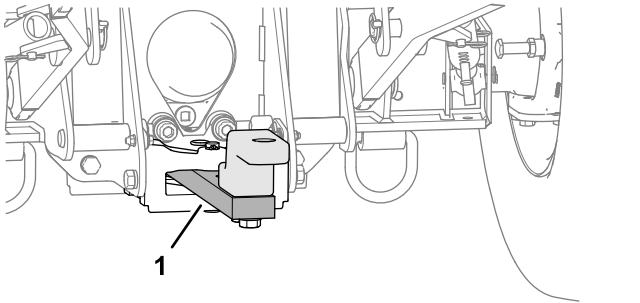
# 3

## Регулиране на позицията на теглителния прът на теглещото превозно средство

Не са необходими части

### Процедура

Регулирайте теглителния прът (Фигура 5) на теглещото превозно средство до удължена позиция; вижте *Ръководство за оператора* за вашето теглещо превозно средство.



Фигура 5

1. Теглителен прът (удължена позиция)

# 4

## Регулиране на влекачната щанга на косачката

Не са необходими части

### Оценяване на обекта за работа

Преценете добре следните условия на обекта за работа, за да определите позицията на влекачната щанга на косачката:

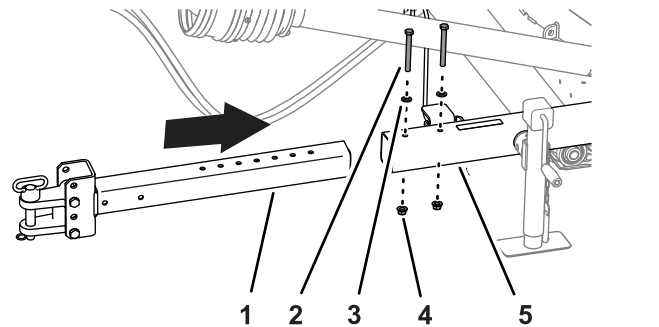
- Тревни площи с височини и паднини в контура – настройте позицията на влекачната щанга на по-къса дължина.
- Тревна площ, която е основно равна – настройте позицията на влекачната щанга на по-голяма дължина.

**Забележка:** Може да е необходимо да опитате междинната дължина за позицията на теглича, когато обектът за работа е смесица от високи и ниски зони.

## Регулиране на дължината на теглича

**Забележка:** Влекачната щанга на косачката има 5 позиции, които ви позволяват да регулирате дължината в 20 см.

1. Отстранете 2 фланцови контрагайки, 2 винта с вътрешна глава и 2 шайби, които фиксират тръбата на скачващото устройство към приемната тръба (Фигура 6).



Фигура 6

1. Тръба на скачващото устройство
  2. Винт с вътрешна глава
  3. Шайба
  4. Фланцова гайка
  5. Приемна тръба
2. Регулирайте позицията на тръбата на скачващото устройство в приемната тръба според позицията, която сте определили в [Оценяване на обекта за работа \(Страница 8\)](#).
  3. Сглобете тръбата на скачващото устройство към приемната тръба с фланцовите контрагайки, винтовете със скрита глава и шайбите, които отстранихте в стъпка 1.
  4. Затегнете гайките и винтовете със скрита глава с въртящ момент 91 до 113 N·m.

# 5

## Регулиране на скачващото устройство със скоба

Части, необходими за тази процедура:

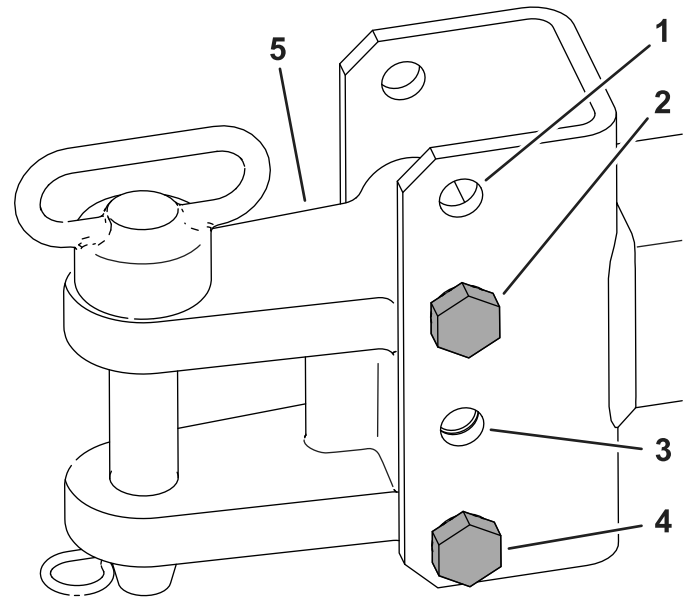
2	Щифт на скачващото устройство
2	Шплент

### Процедура

**Забележка:** За доставка на допълнително скачващото устройство със шарнирна ос се свържете с Вашия оторизиран дистрибутор на Торо.

1. Измерете височината от земята до горната част на скачващото устройство на теглещото превозно средство.
2. Регулирайте скачващото устройство на транспортната рама нагоре или надолу съгласно размера на скачващото устройство на машината. Използвайте подходящите монтажни отвори, както е показано в долната таблица и на [Фигура 7](#).

Височина на скачващото устройство на теглещото превозно средство	Монтажни отвори на рамата
Под 36 cm	Използвайте отвори 2 и 4
Над 36 cm	Използвайте отвори 1 и 3



g338124

Фигура 7

1. Отвор 1
  2. Отвор 2
  3. Отвор 3
  4. Отвор 4
  5. Скачващо устройство (прикачен механизъм)
3. Обезопасете скачващото устройство на рамата към скачващото устройство на машината с щифта на скачващото устройство и шплента; вижте [Свързване на косачката към теглещото превозно средство \(Страница 19\)](#).
  4. Отстранете сферичния щифт от крика и завъртете крика така, че да е в позиция за съхранение. Инсталирайте сферичния щифт, за да го фиксирате в позиция за съхранение.

# 6

## Сглобяване на полуоста на ВОМ

Части, необходими за тази процедура:

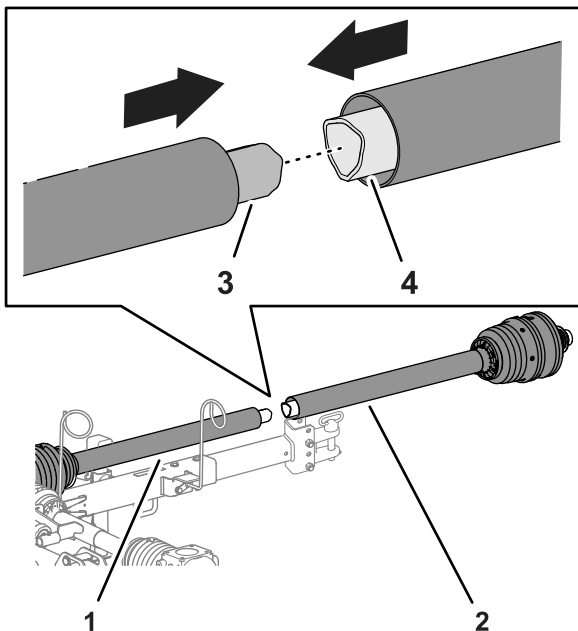
1	Половина на полуоста на ВОМ (напред)
---	--------------------------------------

### Процедура

1. Подравнете вътрешната тръба на задната половина на полуоста на ВОМ с външната тръба на предната половина на полуоста на ВОМ и плъзнете тръбите заедно ([Фигура 8](#)).

**Важно:** Краищата на вътрешната и външната полуос на ВОМ се сглобяват

само по 1 начин – не ги сглобявайте принудително.

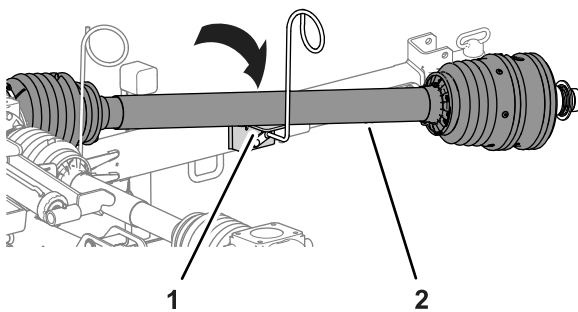


Фигура 8

g337429

- |                                       |                   |
|---------------------------------------|-------------------|
| 1. Задна половина на полуоста на VOM  | 3. Вътрешна тръба |
| 2. Предна половина на полуоста на VOM | 4. Външна тръба   |

2. Преместете полуоста на VOM върху останалата част на полуоста на водача на отвора (Фигура 9).

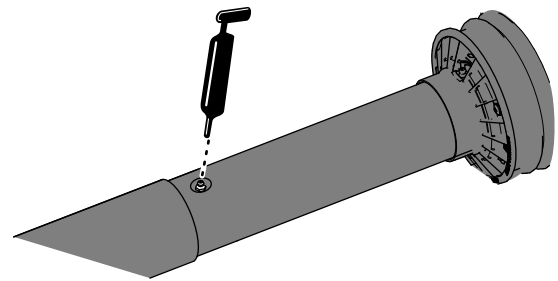


Фигура 9

g337430

- |   |                  |
|---|------------------|
| 1. Останала част на полуоста (водач на маркуча) | 2. Полуос на VOM |
|---|------------------|

3. Частично разширяване на полуоста на VOM за достъп до масльонката близо до вътрешния предпазител на полуоста (Фигура 10).



Фигура 10

g264298

4. Нанесете грес в гресьорката за съединението на телескопичната полуос, както е показано в Фигура 10.

## 7

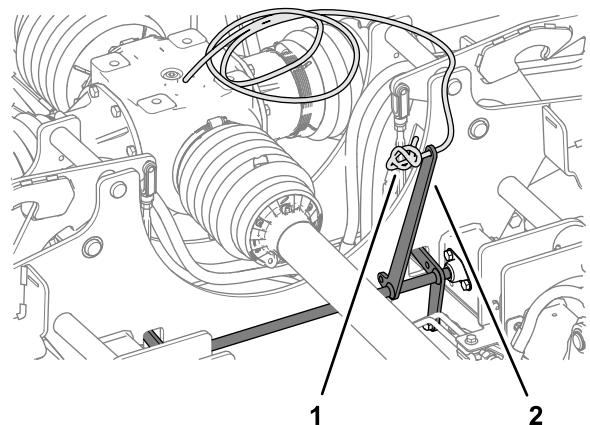
### Монтиране на фиксатора на въже на платформата към косачката

Части, необходими за тази процедура:

- |   |                                   |
|---|-----------------------------------|
| 1 | Въже за ключалката на платформата |
|---|-----------------------------------|

### Процедура

1. Прокарайте края на въжето за ключалката на платформата през отвора в лоста на ключалката и вържете безопасно въжето (Фигура 11).



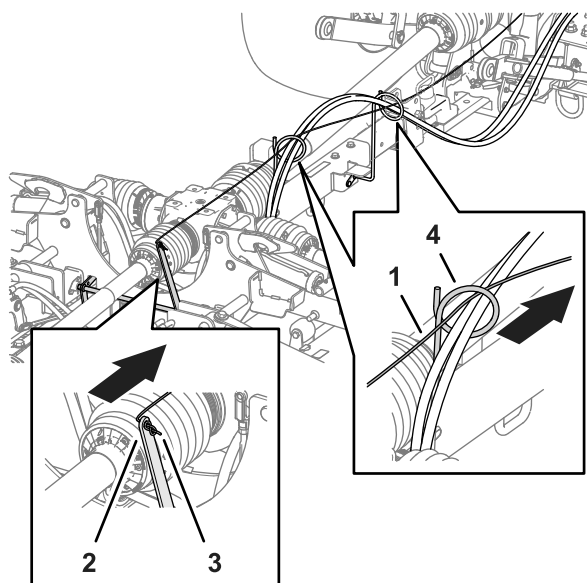
Фигура 11

g272421

- |                                      |                                  |
|--------------------------------------|----------------------------------|
| 1. Въже за ключалката на платформата | 2. Заклучващ лост на платформата |
|--------------------------------------|----------------------------------|

2. Маршрутизирайте свободния край на въжето за ключалката на платформата от

заключващия лост през 2 направляващи маркуча (Фигура 12).

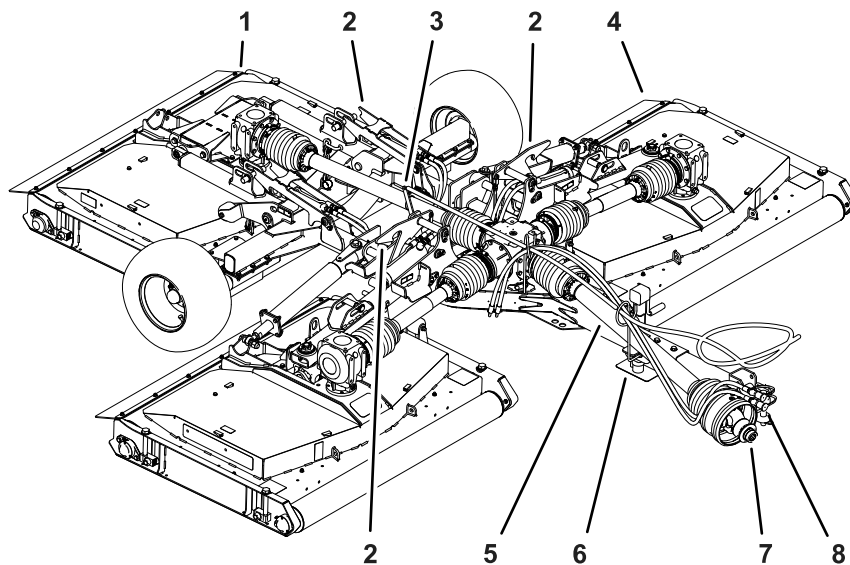


g337426

**Фигура 12**

- |                                      |   |
|--------------------------------------|---|
| 1. Въже за ключалката на платформата | 3. Завързан край на въжето за ключалката на платформата |
| 2. Заключващ лост                    | 4. Направляващ маркуч                                   |
-

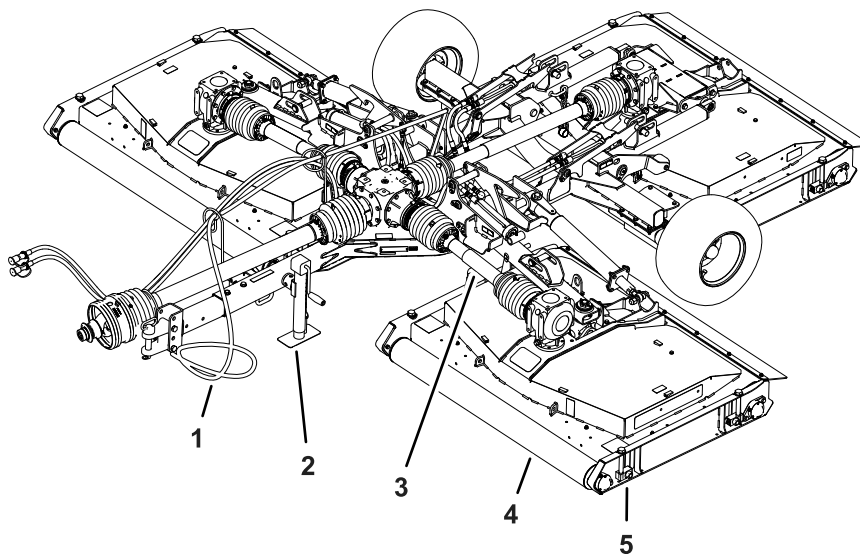
# Преглед на продукта



g337427

**Фигура 13**

- |                                 |   |  |
|---------------------------------|---|--|
| 1. Задна платформа на косачката | 4. Външна платформа на косачката                  | 7. Бързодействащо съединение (полуос на BOM) |
| 2. Ключалка на платформата      | 5. Предпазител (полуос на BOM)                    | 8. Хидравлични маркучи                       |
| 3. Заклучващ лост               | 6. Направляващ маркуч и останала част на полуоста |  |



g337428

**Фигура 14**

- |                                      |  |  |
|--------------------------------------|--|--|
| 1. Въже за ключалката на платформата | 3. Предпазител (полуос на платформата) | 5. Устройство за настройка на височината на откоса |
| 2. Крик                              | 4. Барабан                             |  |



# Технически данни

**Забележка:** Спецификациите и проекта подлежат на промени без уведомяване.

## Спецификация на теглещото превозно средство

Минимална номинална изходна мощност на ВОМ	26 kW
Препоръчителни обороти на ВОМ	540 rpm
Въртене на ВОМ	По посока на часовниковата стрелка (погледнато зад теглещото превозно средство)
Шпиндел на ВОМ	Диаметър 34,8 mm, 6-шлицов
Минимално хидравлично налягане	137,89 бар
Система за теглене	Теглич и щифт – диаметър 25 mm
	Скачващо устройство със скоба (свържете се с оторизиран дистрибутор на Того за допълнителен теглич с шарнирна ос)

## Спецификация на косачката

Тегло		1354 kg
Тегло на пръта на теглича		313 kg
Широчина	Позиция на косене	381 cm
	Транспортна позиция – 13 mm (НОС)	218 cm
Височина	Позиция на косене	78 cm
	Транспортна позиция	193 cm
Дължина	Пълно удължаване на скачващото устройство	371 cm
Ширина на откоса		365 cm
Височина на рязане		13 до 102 mm
Капацитет на рязане	9,7 km/h	3,5 hectar/hr
Максимална скорост на движение		30 kph

## Приставки/аксесоари

Налични са одобрени от Того приставки и аксесоари за използване с машината, за да се подобрят и разширят възможностите. Свържете се с упълномощен сервизен дилър или дистрибутор или посетете [www.Toro.com](http://www.Toro.com) за списък с всички одобрени приставки и аксесоари.

За гарантиране на оптимална работа и непрекъснатата гаранция за безопасност на машината, използвайте само оригинални резервни части и принадлежности от Того. Резервни части и принадлежности, произведени от други производители, могат да бъдат опасни, а тяхната употреба може да анулира гаранцията на продукта.

# Действие

## Преди започване на работа

## Мерки за безопасност преди започване на работа

### Обща безопасност

- Никога не допускате работа или обслужване на машината от деца или персонал без необходимото обучение. Местните наредби могат да ограничават възрастта на оператора. Собственикът носи отговорност за обучението на всички оператори и механици.
- Дръжте ръцете си далеч от шарнирното съединение, когато боравите с полуоста на ВОМ.
- Не стъпвайте върху, над или под ВОМ или полуоста.
- Запознайте се с начините за безопасна експлоатация на оборудването, органите за управление на оператора и предупредителните обозначения за безопасност.
- Научете как бързо да спирате машината и да изключвате двигателя.
- Не използвайте шлицови адаптери или удължения на ВОМ.
- С косачката използвайте само теглещо превозно средство, което има максимални обороти на ВОМ от 540 rpm (9 завъртания за секунда).
- Уверете се, че предпазителите и защитните покрития са правилно поставени и се поддържат. Сменете липсващите, повредените или износените предпазители и защитни покрития преди употреба на машината.
- Уверете се, че полуоста на ВОМ не е в контакт с теглича
- Преди косене винаги инспектирайте машината, за да се уверите, че ножовете, болтовете на ножовете и възелът на режещите апарати са в добро работно състояние. За да запазите баланса, сменяйте износените или повредени ножове и болтове в комплект.

- Проверете участъка, в който ще използвате машината, и отстранете всички обекти, които тя може да изхвърли.
- Уверете се, че Вашето теглещо превозно средство е подходящо за използване с косачка с такова тегло, като се консултирате с Вашия доставчик или производител на теглещо превозно средство.

## Органи за управление на трактора

Преди да работите с косачката, се запознайте със следните органи за управление на трактора:

- Зацепване на ВОМ
- Обороти на двигателя/ВОМ
- Управление на задна приставка (вдигане/спускане)
- Работа на спомагателния клапан
- Съединител
- Лост за дроселовата клапа (газта)
- Избор на предавка
- Ръчна (паркинг) спиращка

**Важно:** За допълнителни инструкции за работа направете справка с *Ръководство за оператора* на трактора.

## Органи за управление на самоходната машина Outcross

За информация относно органите за управление и работа, както и за допълнителна информация по настройка на превозното средство за тази приставка, вижте *Ръководството за оператора* на самоходна машина Outcross.

# Обороти на BOM

Косачката е предназначена да работи при обороти на BOM до 540 rpm. Показанията на оборотомера за BOM на повечето от теглещи превозни средства са 540 rpm.

## Период на обучение

Преди да използвате косачката, намерете чист участък и упражнявайте работата с машината. Работете с теглещото превозно средство при препоръчителните настройки за предавка и обороти на задвижване на BOM и се запознайте изчерпателно в характеристиките на задвижване на теглещото превозно средство и косачката. Упражнявайте вдигане и спускане на платформите на косачката, спиране и стартиране на задвижването BOM и подравняване на машината с предишни преходи. Сесиите за упражняване увеличават увереността си при работа с косачката и помагат за гарантиране на използването на правилните техники за рязане на тревата.

### ▲ ПРЕДУПРЕЖДЕНИЕ

Работеща приставка може да предизвика телесно нараняване.

За да избегнете нараняване, не напускайте седалката на оператора, без първоначално да изключите задвижването на BOM, да задействате спирачката за паркиране, да изключите двигателя и да извадите ключа. Преди да възобновите работа, се уверете, че всички предпазни устройства са прикрепени на правилните им места.

## Проверка на налягането в гумите

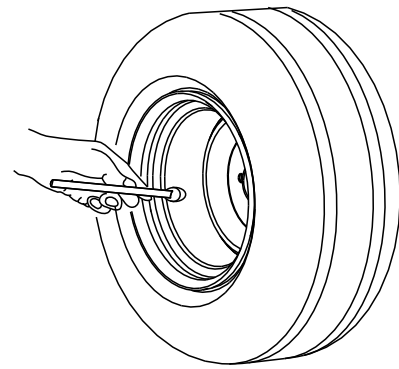
Интервал на сервизното обслужване: Преди всяка употреба или ежедневно

### ▲ ОПАСНОСТ

Ниското налягане на гумите намалява стабилността на косачката при транспортирането ѝ. Това може да доведе до преобръщане и да причини нараняване или смърт.

Не работете с косачката при недостатъчно напompани гumi.

1. Проверявайте ежедневно налягането на въздуха в гумите.  
Измерените показания трябва да са 2,07 бар.



G001055

Фигура 15

g001055

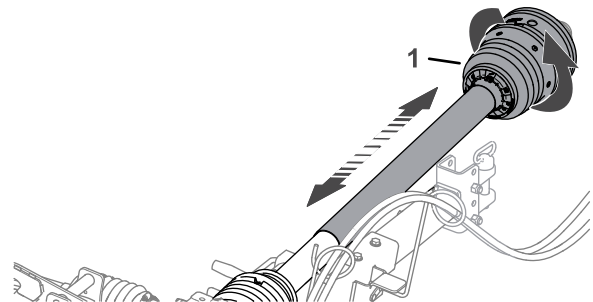
2. Ако налягането на въздуха в гумите не е 2,07 бар, добавете или отстранете въздух от гумите.

## Проверка на предпазителя на BOM и полуоста

Интервал на сервизното обслужване: Преди всяка употреба или ежедневно

1. Ако е инсталирана към теглещото превозно средство, отстранете полуоста.
2. Завъртете предната половина на предпазителя на BOM на пълен оборот (Фигура 16).

**Забележка:** Почистете и сменете предпазителя, ако не се върти свободно.



Фигура 16

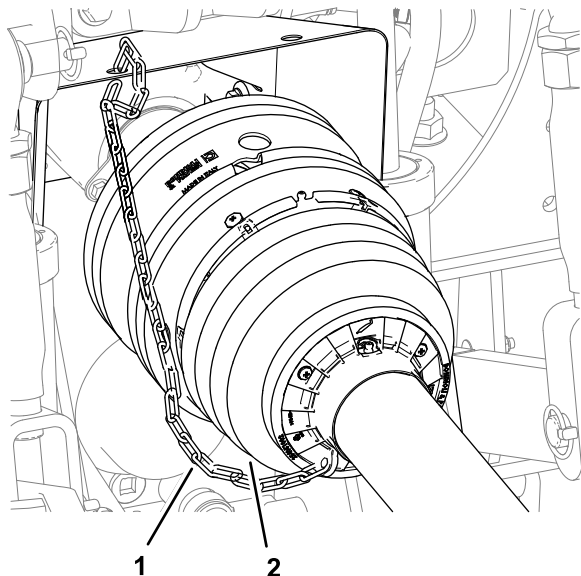
g337431

1. Предпазител на BOM (предна половина)

3. Преместете предната половина на предпазителя на BOM, заедно и поотделно, за да гарантирате, че се движат телескопично свободно (Фигура 16).

**Забележка:** Почистете и сменете предпазителя, ако не се движи свободно телескопично.

4. Ако бъде отстранена от теглещото предпазно средство, монтирайте полуоста, вижте [Свързване на полуоста на ВОМ \(Страница 20\)](#).
5. Проверете дали е инсталирана ограничаваща верига между предния предпазител на ВОМ и стационарната част на теглещото превозно средство ([Фигура 17](#)).

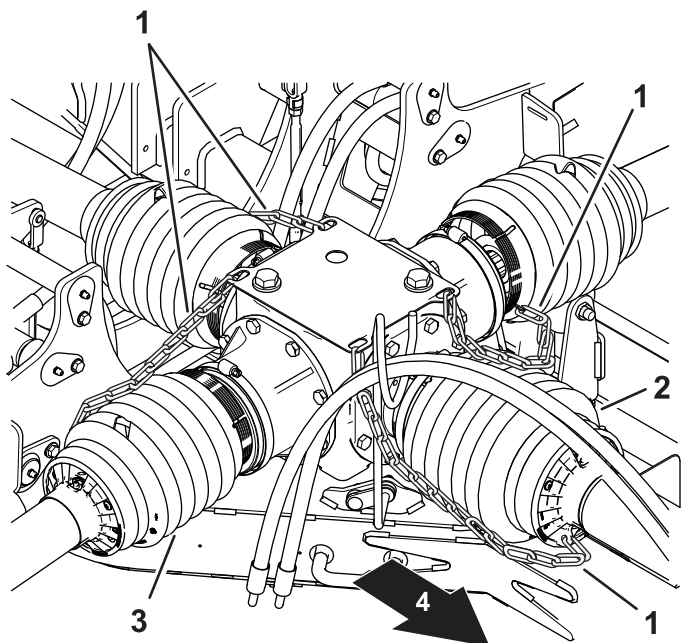


**Фигура 17**

g264215

1. Предпазител на ВОМ
2. Ограничаваща верига (предна половина)

6. Проверете дали ограничаващите вериги за предпазителите на полуоста са свързани с централната предавателна кутия и предавателните кутии на всяка платформа на косачката ([Фигура 18](#), [Фигура 19](#), [Фигура 20](#) и [Фигура 21](#)).

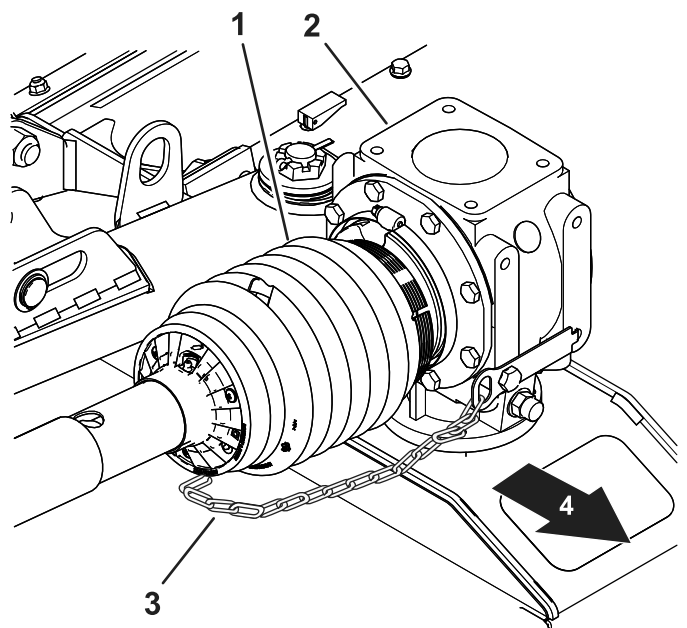


g311063

**Фигура 18**

Централна предавателна кутия

- |                               |                            |
|-------------------------------|----------------------------|
| 1. Ограничаваща верига        | 3. Предпазител на полуоста |
| 2. Предпазител на оста на ВОМ | 4. Предна част на машината |

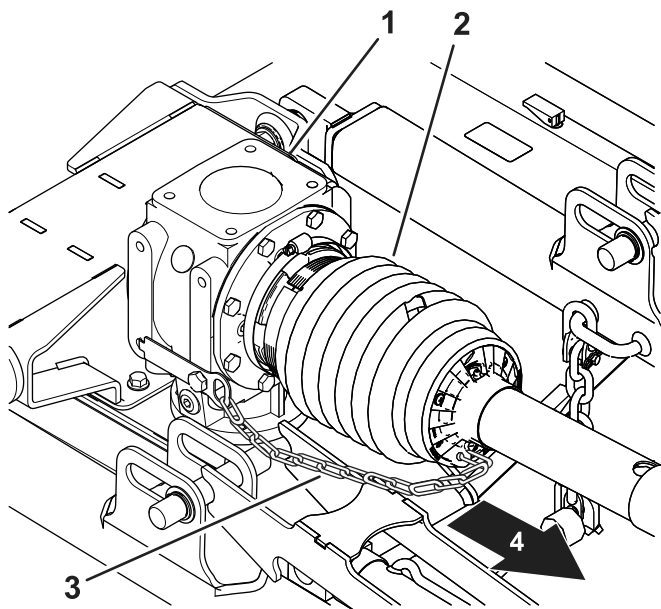


g311061

**Фигура 19**

Предпазител на полуоста на лявата платформа

- |                            |                            |
|----------------------------|----------------------------|
| 1. Предпазител на полуоста | 3. Ограничаваща верига     |
| 2. Лява предавателна кутия | 4. Предна част на машината |



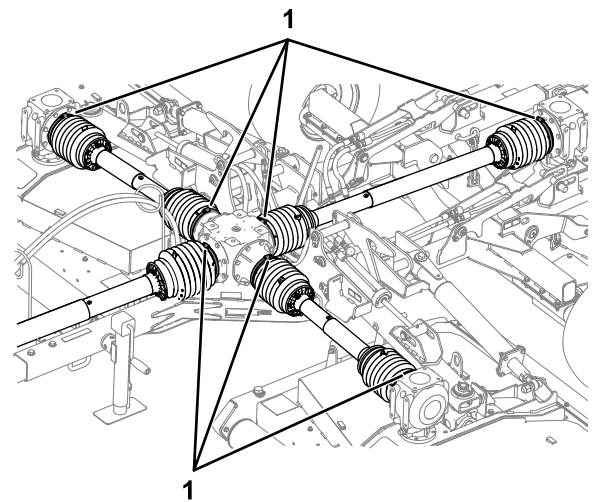
**Фигура 20**

g311060

Предпазител на полуоста на централната платформа

- |  |                            |
|--|----------------------------|
| 1. Предавателна кутия на централната платформа   | 3. Ограничаваща верига     |
| 2. Предпазител на полуоста (централна платформа) | 4. Предна част на машината |

към централната предавателна кутия и тези на платформите (Фигура 22).



**Фигура 22**

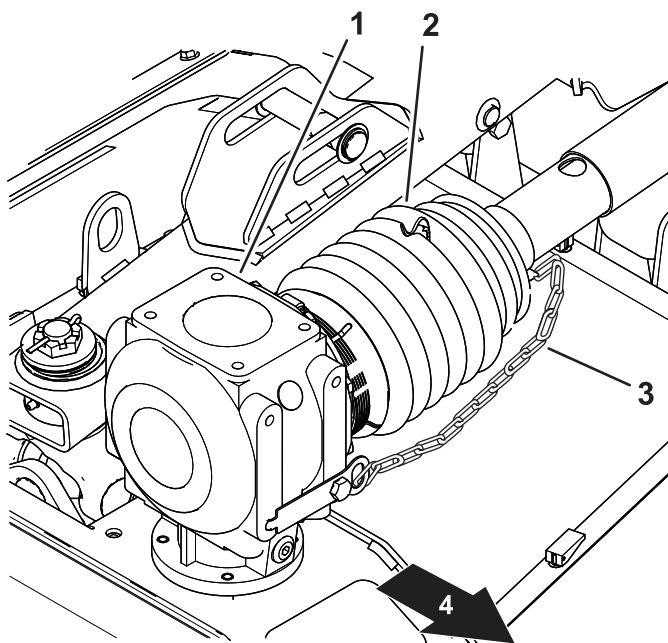
g264297

1. Скоби за маркуч

## Използване на крик на влекачната щанга

### Поддържане на косачката с крик

1. Паркирайте машината върху равна повърхност, преместете скоростния лост на НЕУТРАЛНА позиция.
2. Задействайте паркинг спирачката, спрете двигателя, извадете ключа и изчакайте всички движещи се части да спрат.
3. Отстранете щифта и завъртете теглителния крик вертикално (Фигура 23).



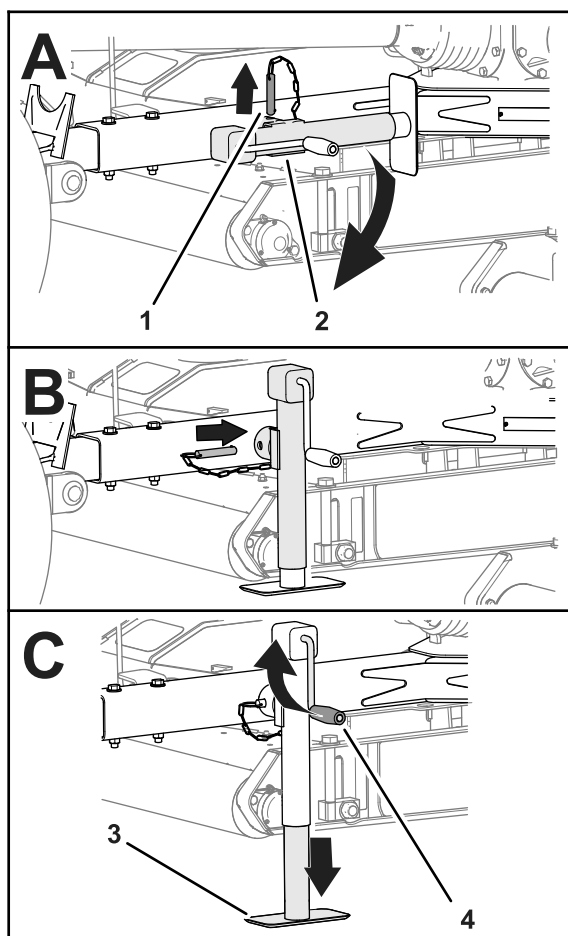
**Фигура 21**

g311062

Предпазител на полуоста на дясната платформа

- |                                    |                            |
|------------------------------------|----------------------------|
| 1. Предавателна кутия на платформа | 3. Ограничаваща верига     |
| 2. Предпазител на полуоста         | 4. Предна част на машината |

7. Проверете дали 7 скоби на маркуча стабилно обезопасяват предпазителите на полуоста

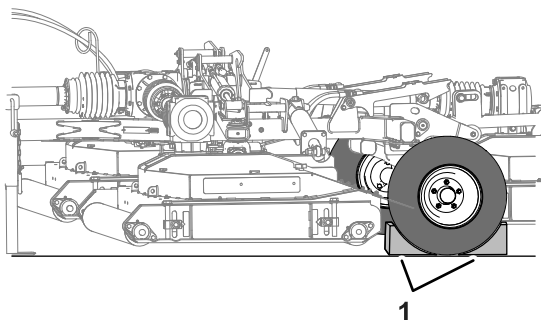


Фигура 23

g337432

- |                    |                        |
|--------------------|------------------------|
| 1. Щифт            | 3. Подложка на крика   |
| 2. Теглителен крик | 4. Ръкохватка на крика |

4. Подравнете отвора във влекачната щанга с отвора в крика (Фигура 23).
5. Вкарайте щифта през отворите във влекачната щанга и крика (Фигура 23).
6. Завъртете ръкохватката на крика, докато крикът напълно поеме теглото на косачката.
7. Блокирайте и двете гуми на косачката (Фигура 24).



Фигура 24

g337433

1. Блокове за блокиране на колелата

8. Разединете хидравличните маркучи и полуоста на BOM от теглещото превозно средство.
9. Разединете скачващото устройство от влекачната щанга.
10. Придвигнете теглещото превозно средство в права линия, като го отдалечите от косачката.

## Прибиране на крика

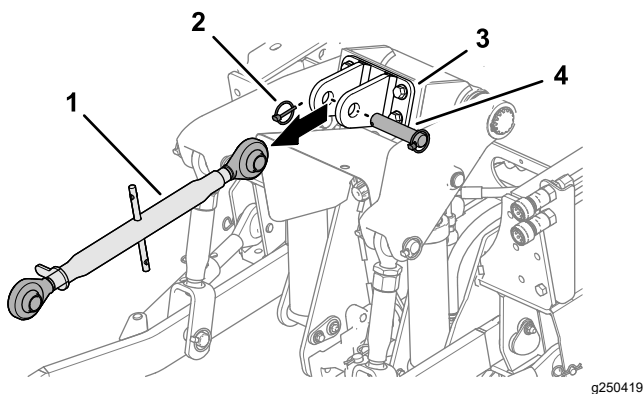
1. Уверете се, че косачката е прикачена стабилно към теглещото превозно средство.
2. Завъртете ръкохватката на крика до пълно повдигане на подложката на крика, вижте Фигура 23 в Поддържане на косачката с крик (Страница 17).
3. Отстранете щифта и завъртете крика на влекачната щанга хоризонтално.
4. Подравнете отвора във влекачната щанга с отвора в крика.
5. Вкарайте щифта през отворите във влекачната щанга и крика.

## Сглобяване на косачката към теглещото превозно средство

### Подготовка на теглещото превозно средство и косачката

1. Уверете се, че косачката се държи от крика на теглича; вижте Използване на крик на влекачната щанга (Страница 17).
2. Спуснете 3-точковото скачващо устройство, вижте Ръководство за оператора за Вашето теглещо превозно средство.
3. Ако е инсталиран, отстранете фиксиращия щифт, скобата и горната 3-точкова връзка от планката на горната връзка (Фигура 25).

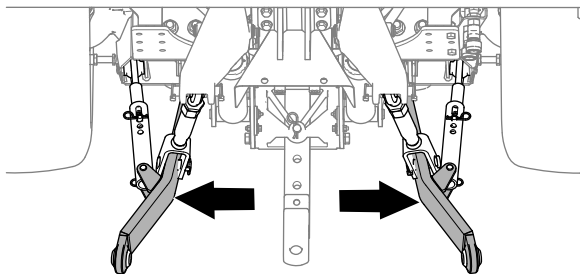




Фигура 25

- |                           |                             |
|---------------------------|-----------------------------|
| 1. Горна 3-точкова връзка | 3. Планка на горната връзка |
| 2. Фиксиращ щифт          | 4. Скоба                    |

4. Регулирайте рамената на стабилизатора (Фигура 26) докрай навън; вижте *Ръководство за оператора* за теглещото превозно средство.

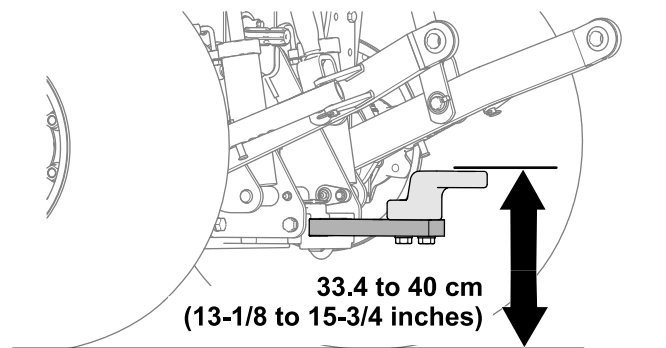


Фигура 26

5. Ако вашата косачка има скачващо устройство със щифт, отстранете шплента и щифта на скачващото устройство от влекачната щанга.
6. Ако теглещото превозно средство има скачващо устройство с шарнирна ос, отворете скачващото устройство.

## Избиране на теглич за косачката

- Диаметър на отвора за щифта на скачващото устройство: 31,75 mm.
- Работна височина: 33,4 до 40 cm; вижте [Фигура 27](#).

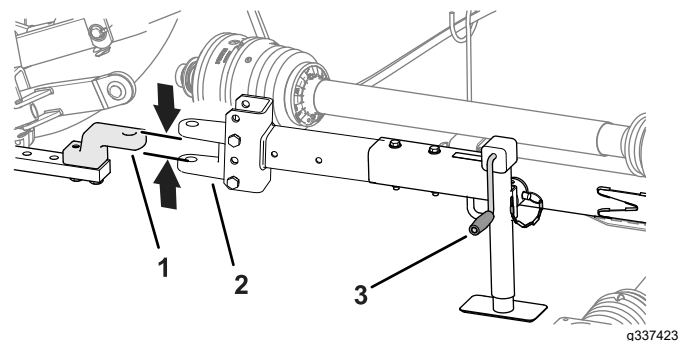


Фигура 27

- Уверете се, че тегличът не си взаимодейства с полуоста на BOM.

## Свързване на косачката към теглещото превозно средство

1. Използвайте ръкохватката на крика, за да вдигнете или спуснете теглителния крик и да подравните теглителния прът с теглителния прът или скачващото устройство с шарнирна ос (Фигура 28).



Фигура 28

Показан е теглич с щифт

- |                     |                        |
|---------------------|------------------------|
| 1. Теглич           | 3. Ръкохватка на крика |
| 2. Влекачната щанга |                        |

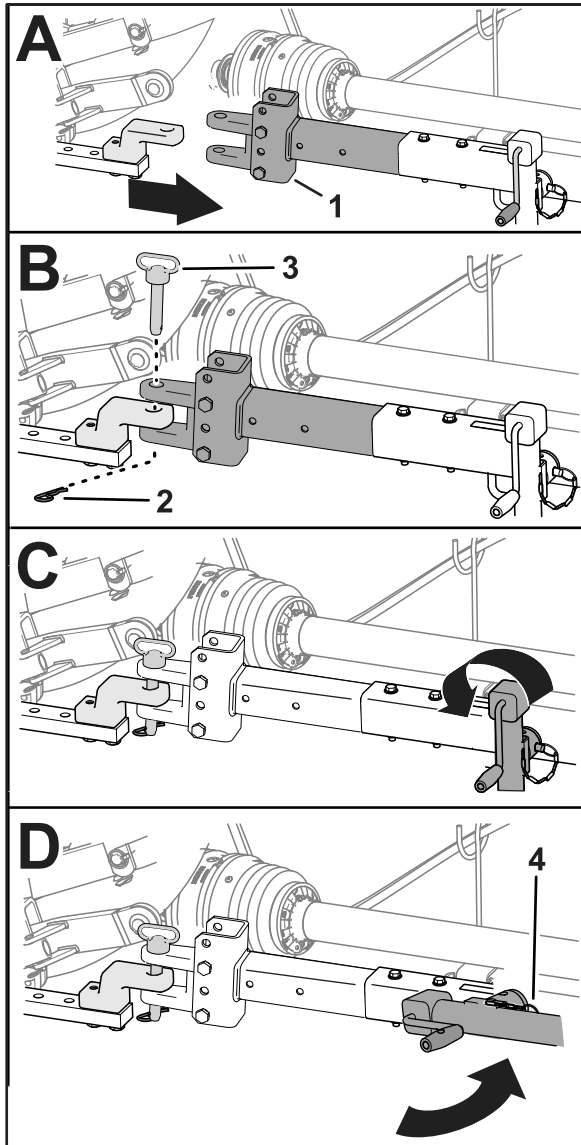
2. Вдигнете докрай 3-точковото скачващо устройство, вижте *Ръководство за оператора* за Вашето теглещо превозно средство.

**Забележка:** Когато има, фиксирайте 3-точковото скачващо устройство.

3. Подравнете теглича или скачващото устройство с шарнирна ос на теглещото превозно средство с влекачната щанга на косачката (Фигура 28).
4. Преместете лоста на НЕУТРАЛНА позиция, задействайте паркинг спирачката, спрете двигателя, извадете ключа и изчакайте всички движещи се части да спрат.

5. Обезопасете влекачната щанга както следва:

- Ако косачката има влекачна щанга с щифт, поставете щифта на скачващото устройство през отворите на влекачната щанга и теглителния прът и фиксирайте щифта с шплента (Фигура 29).



Фигура 29

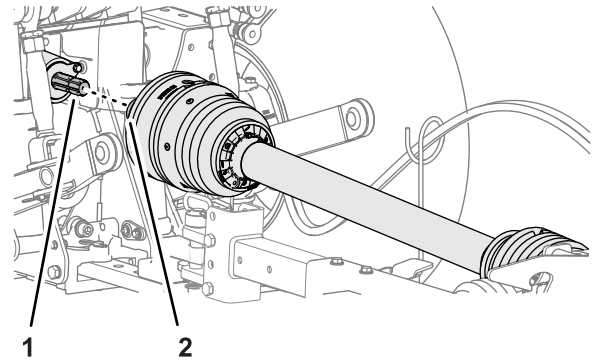
Показан е теглич с щифт

- |                      |                                  |
|----------------------|----------------------------------|
| 1. Втулка на фланеца | 3. Щифт на скачващото устройство |
| 2. Шплент            | 4. Щифт                          |

хоризонтално и фиксирайте съединението на влекачната щанга с щифта (Фигура 29).

## Свързване на полуоста на ВОМ

1. Подравнете бързодействащата връзка на полуоста на ВОМ с изходния вал на ВОМ (Фигура 30).



Фигура 30

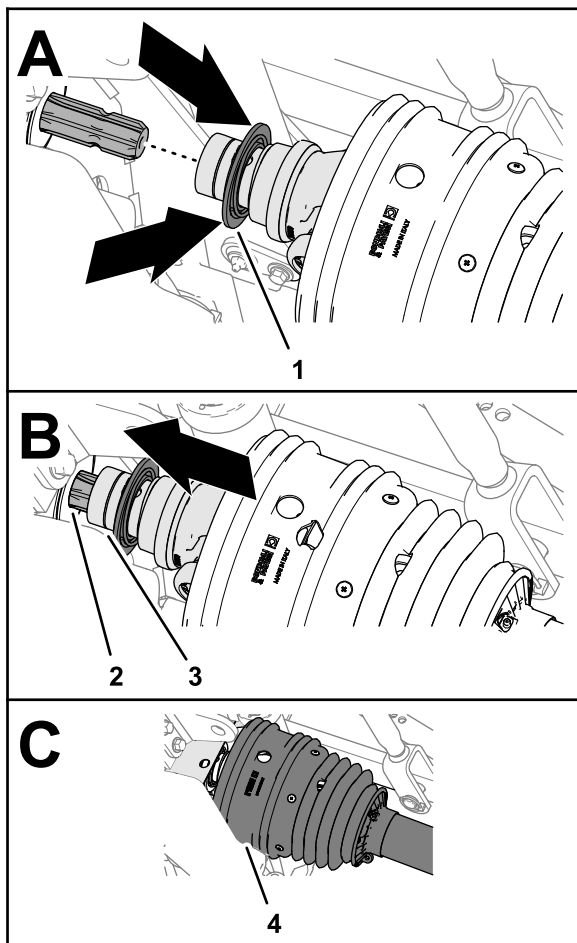
- |                               |  |
|-------------------------------|--|
| 1. Изходна ос на ВОМ (машина) | 2. Бързодействащо съединение (полуос на ВОМ) |
|-------------------------------|--|

2. Издърпайте назад фиксиращия пръстен на бързодействащата връзка (Фигура 31).

- Ако теглещото превозно средство има скачващо устройство с шарнирна ос, затворете и фиксирайте скачващото устройство.

6. Вдигнете докрай крика (Фигура 29).
7. Отстранете щифта, който фиксира крика към влекачната щанга, завъртете крика



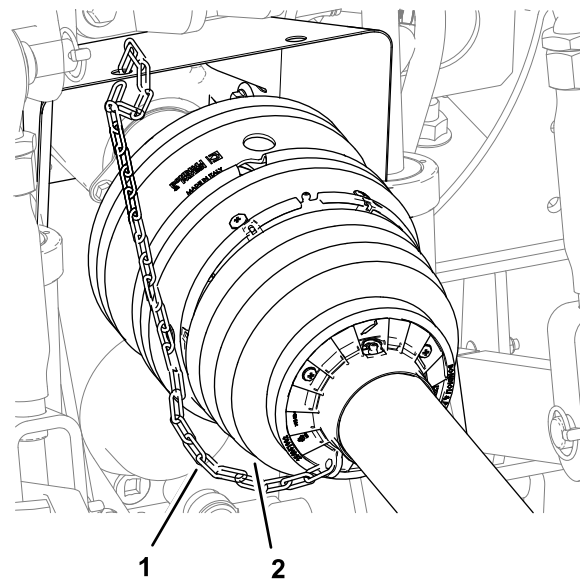


Фигура 31

g250500

1. Фиксиращ пръстен (бързодействаща връзка)
  2. Шлици (изходна ос на BOM)
  3. Вилка на полуоста
  4. Защитно покритие
3. Когато издърпвате назад фиксиращия пръстен, издърпайте напред вилката на полуоста на BOM и плъзнете гнездото на съединението върху шлиците на изходната ос на BOM (Фигура 31).
  4. Уверете се, че заключването на бързодействащото съединение влиза точно в канала на изходната ос на BOM по безопасен начин.
  5. Уверете се, че защитното покритие е позиционирано така, че да покрива вилката на полуоста (Фигура 31).
  6. Поставете ограничаващата верига към фиксираната част на теглещото превозно средство (Фигура 32).

**Важно:** Уверете се, че има достатъчна хлабина в ограничаващата верига, така че машината да може да завива и в двете посоки.



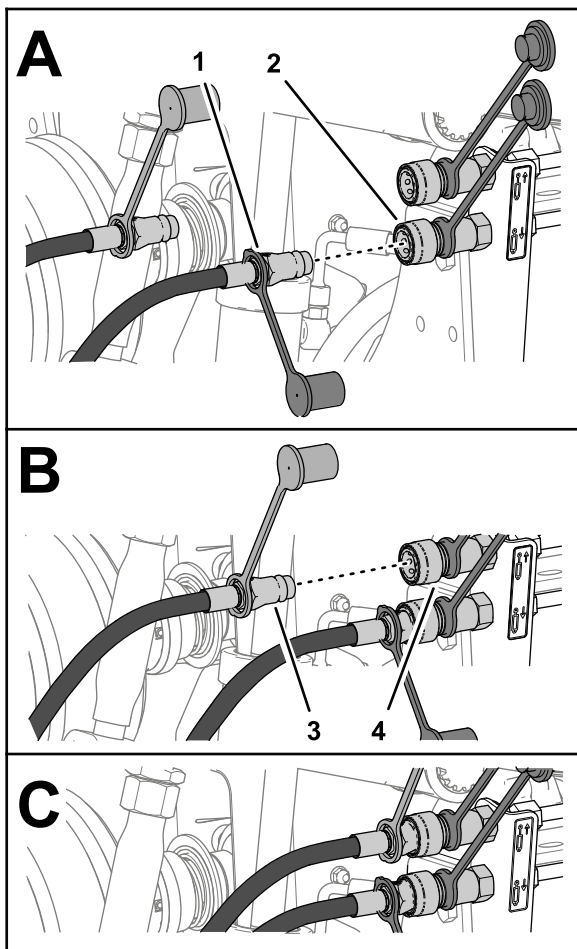
Фигура 32

g264215

1. Предпазител на BOM
2. Ограничаваща верига (предна половина)

## Свързване на хидравлични маркучи

1. Идентифицирайте съединителните елементи на бързодействащата връзка за вдигане на задна приставка и контурите за спускане на теглещото превозно средство.
2. Отстранете капачите срещу прах от съединителните елементи на бързодействащото съединение на теглещото превозно средство.
3. Отстранете черния капак срещу прах от съединителния елемент на бързодействащото съединение на маркуча за удължаване на цилиндъра на косачката
4. Свържете маркуча за удължаване на цилиндъра на съединителния елемент на бързодействащото съединение към контура за спускане на задната приставка за бързодействащото разединяване (Фигура 33).



Фигура 33

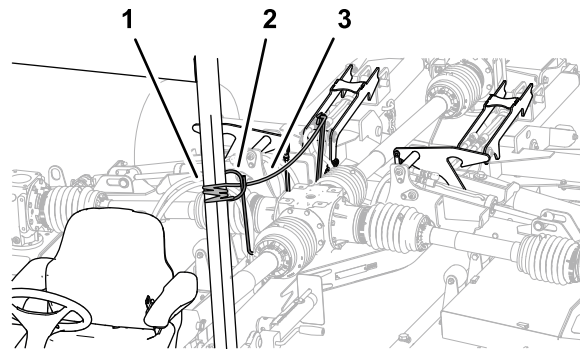
g250538

1. Съединителен елемент на бързодействащото съединение с черен капак срещу прах (маркуч за удължаване на цилиндъра)
  2. Бързодействащо съединение (контур за спускане на задната приставка)
  3. Съединителен елемент на бързодействащото съединение с червен капак срещу прах (маркуч за прибиране на цилиндъра)
  4. Бързодействащо съединение (контур за вдигане на задната приставка)
- 
5. Отстранете червения капак срещу прах от съединителния елемент на бързодействащото съединение на маркуча за удължаване на цилиндъра на косачката
  6. Свържете маркуча за прибиране на цилиндъра на съединителния елемент на бързодействащото разединяване към контура за вдигане на задната приставка за бързодействащото разединяване.

## Маршрутизиране на фиксатора на въже на платформата към машината

1. Маршрутизирайте фиксатора на въже от направляващия маркуч към седалката на оператора (Фигура 34).

**Важно:** Уверете се, че сте оставили провисване на въжето, за да може косачката да завива напълно надясно и наляво зад теглещото превозно средство, без да се добавя обтягане на въжето, но да не влиза в контакт с полуоста на ВОМ.



g250665

Фигура 34

1. Компонент на фиксирано шаси
2. Направляващ маркуч
3. Въже за ключалката на платформата

2. Вържете въжето към компонента на фиксираното шаси на теглещото превозно средство, напр. тръбата на конструкцията срещу преобръщане (Фигура 34).

**Важно:** Не завързвайте въжето за ключалката на платформата към седалката, волана или ръкохватката за управление.

3. Отстранете блокчетата за блокиране на гумите на косачката.

## По време на работа

**Забележка:** Определете лявата и дясната страна на машината спрямо нормална работна позиция.

## Мерки за безопасност по време на работа

- Собственикът/операторът е в състояние да предотврати и носи отговорност за произшествия, които могат да причинят телесно нараняване или имуществени щети.

- Носете подходящо облекло, включително защита за очите, дълги панталони, стабилни, устойчиви на хлъзгане обувки и защита за слуха. Вържете дългата коса отзад и не носете свободни дрехи или бижута.
- Не работете с машината, когато сте болни, уморени или под въздействието на алкохол или лекарства/опиати.
- Никога не превозвайте върху косачката пътници и дръжте далеч странични лица и домашни любимци по време на работа.
- Работете с машината само при добра видимост, за да избегнете дупки или скрити опасности.
- Преди да стартирате двигателя, уверете се, че всички задвижвания са в неутрално положение, ВОМ е освободен, паркинг спирачката е задействана и Вие сте на операторското място.
- Дръжте ръцете и краката си далеч от въртящи се части. Винаги стойте извън обсега на отвора за изхвърляне на отпадъците.
- Преди да се придвижите назад, погледнете назад и надолу, за да сте сигурни, че пътят ви е чист.
- Бъдете внимателни, когато се приближавате към завои без видимост, храсти, дървета или други обекти, затрудняващи видимостта.
- Не пускайте ВОМ да работи при вдигнати платформи над позицията за частично спиране.
- Спирайте косачката, когато не косите трева.
- След удар в обект или щом усетите необичайна вибрация в машината, спрете я, изгасете двигателя, извадете ключа и изчакайте всички движещи се части да спрат, преди да инспектирате приставката. Преди да възобновите работа, извършете необходимите ремонти.
- При завиване и прекосяване на пътища и тротоари с машината, намалете скоростта и бъдете внимателни. Винаги отстъпвайте предимство.
- Намалете скоростта по неравни пътища и повърхности
- Косачката е тежка. Когато е свързана към теглещо превозно средство и е в повдигнато положение, теглото ѝ оказва влияние върху стабилността, спирането и управлението. Внимавайте при транспортиране между работните участъци.
- Никога не оставяйте работещата машина без наблюдение.
- Преди да напуснете работното място (включително за настройка на височината на рязане), направете следното:
  - Проверете дали РТО е изключен.
  - Паркирайте машината върху равна повърхност.
  - Задействайте ръчната спирачка.
  - Спуснете платформите на косачката.
  - Изключете двигателя и извадете ключа.
  - Изчакайте всички движещи се части да спрат, преди да напуснете машината.
- Не работете с машината, когато има риск от светкавици.
- Използвайте само принадлежности, приставки и резервни части, одобрени от дружеството Toro®.
- За разглобяване или ремонт на всички метални части по полуоста на ВОМ (тръби, лагери, съединения и т.н.) се свържете с оторизиран дистрибутор на Toro. Ако не се извършва със специални инструменти от обучени техници, демонтажът на компоненти за ремонт и повторното сглобяване може да предизвика повреждане на някои части.
- Не работете с косачката, ако предпазителите на ВОМ или полуоста липсват.
- Внимавайте когато завивате с машината, така че гумите на теглещото превозно средство да не влиза в контакт с полуоста на ВОМ.
- Обезопасете хидравличните маркучи, електрическите проводници, въжета и други елементи, за да ги предпазите от контакт с предпазителя на полуоста на ВОМ.

## Безопасност при работа по склон

- Склоновете са основен фактор, свързан със загуба на управление и случаи на преобръщане, което може да доведе до тежки наранявания или смърт. Вие носите отговорност за безопасната работа върху склон. Върху всеки склон работата с машината изисква особено внимание.
- Прегледайте и разберете инструкциите в ръководството и на теглещото превозно средство.
- Оценявайте условията на обекта, за да определите дали наклонът е безопасен за работа с машината, включително извършвайте оглед на обекта. Винаги се осланяйте на здравия разум и добрата преценка при извършване на този оглед.
- Прегледайте посочените по-долу инструкции за управление на машината върху склон, за да определите дали е възможно да работите с машината в условията на даден ден и обект.

Промените в терена могат да доведат до промяна в работата на машината върху склона.

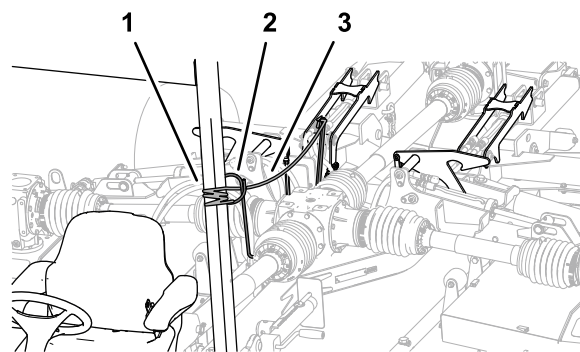
- Избягвайте стартиране, спиране или завиване с машината върху склонове. Избягвайте внезапни промени в скоростта или посоката. Завивайте бавно и постепенно.
- Не работете с машината при каквито и да било условия, в които съществува опасност от загуба на сцепление, управление или стабилност.
- Отстранете или маркирайте препятствия като канавки, дупки, коловози, издатини, камъни или други скрити опасности. Високата трева може да скрие препятствията. Неравният терен може да обърне машината.
- Имайте предвид, че работата на машината върху влажна трева, по напречен наклон или по нанадолнище може да предизвика загуба на сцепление на машината. Загубата на сцепление на движещите колела може да доведе до приплъзване и невъзможност за спиране и управление.
- Внимавайте изключително много, когато работите с машината близо до свлачища, канавки, насипи, водни или други опасности. Машината може внезапно да се преобърне, ако някое от колелата премине през ръба или ръбът поддаде. Установете безопасна зона между машината и всяка потенциална опасност.
- Идентифицирайте опасностите в основата на склона. Ако има опасности, косете склона с пешеходно управлявана косачка.
- Ако е възможно, дръжте режещия(ите) нож(ове) спуснат(и) на земята, докато експлоатирате машината по склонове. Повдигането на режещия(ите) нож(ове) по време на работа по склонове може да доведе до нестабилност на машината.
- Бъдете изключително внимателни с другите приставки. Те могат да променят стабилността на машината и да причинят загуба на управление. Винаги дръжте машината на скорост при движение надолу по склонове. Не се спускайте по инерция по хълмовете (приложимо само за устройства с предавки).

2. Преместете косачката на равна повърхност, която е достатъчно голяма, за да побере платформите на косачката.
3. Уверете се, че наблизо няма странични наблюдатели.
4. Преместете лоста за управление за контура за задната приставка до ВДИГНАТО положение; вижте *Ръководство за оператора* за вашето теглещо превозно средство.

Платформите на косачката може леко да се вдигнат и налягането на ключалките на платформите да се намали.

5. Издърпайте и задръжте въжето за ключалката на платформата (Фигура 35).

Освобождаване на ключалките на платформите.



g250665

Фигура 35

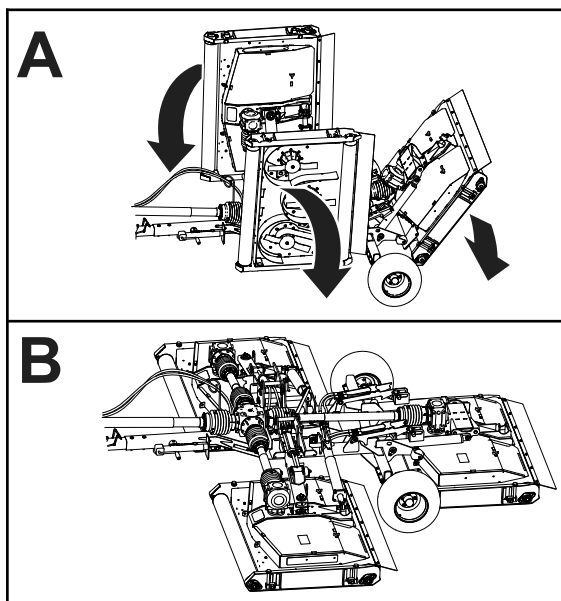
1. Въже за ключалката на платформата
2. Направляващ маркуч
3. Заклучващо рамо

6. Преместете лоста за управление за контура за задната приставка до СПУСНАТО положение; вижте *Ръководство за оператора* за вашето теглещо превозно средство.

Платформите на косачката се спускат до земята (Фигура 36).

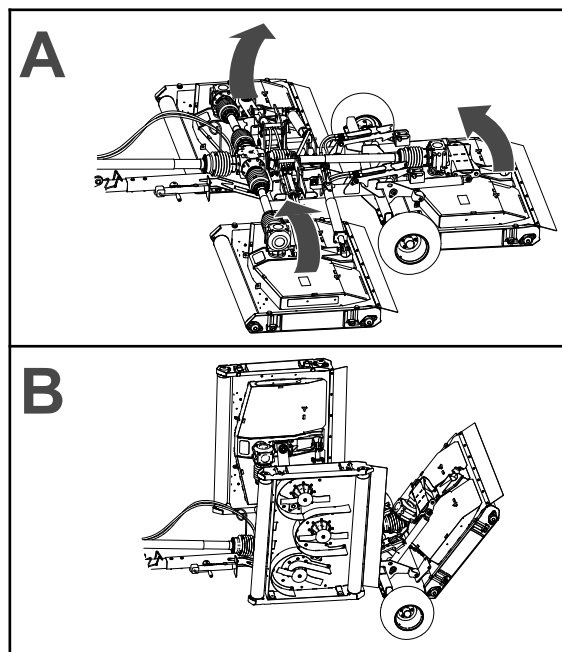
## Спускане на платформите на косачката до положение за транспортиране

1. Уверете се, че ВОМ е в ИЗКЛЮЧЕНО положение; вижте *Ръководство за оператора* за вашето теглещо превозно средство.



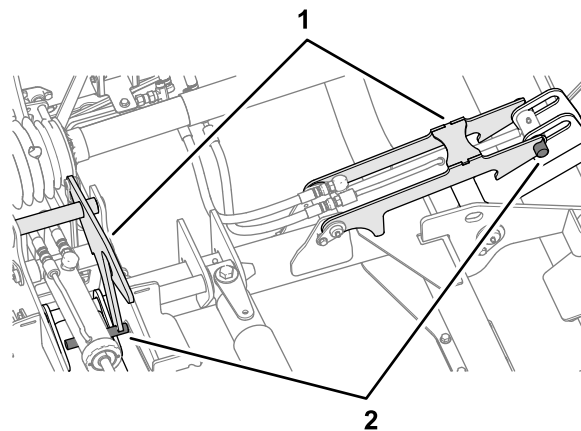
Фигура 36

g337435



g337437

7. Когато платформите са напълно спуснати, освободете въжето и лоста за управление на приставката.
8. Преместете лоста за управление за контура за задната приставка до ПЛВАЩО положение; вижте *Ръководство за оператора* за вашето теглещо превозно средство.



Фигура 37

g250715

## Вдигане на платформите на косачката докато режете трева

Използвайте тази процедура за вдигане леко на платформите, когато завъртате машината в края на хода за косене.

За инструкции относно използването на лоста за управление задната приставка вижте *Ръководство за оператора* за Вашето теглещо превозно средство.

1. Преместете лоста за контура на задната приставка на позиция за ВДИГАНЕ.

Платформите се вдигат и щифтовете за вдигане опрат в позицията за частично спиране нагоре на ключалките на платформите.

**Забележка:** Не дърпайте въжето за ключалката на платформата.

1. Ключалки на платформата
2. Щифтове на платформата

2. Завъртете теглещото превозно средство и го подравнете за следващия ход за косене.
3. Преместете лоста за контура на задната приставка на позиция за СПУСКАНЕ.

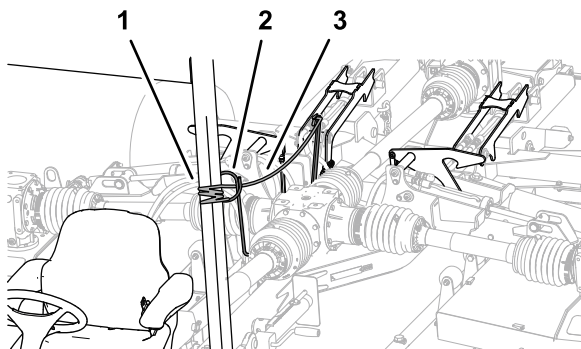
## Вдигане на платформите на косачката до положение за транспортиране

За инструкции относно използването на BOM и лоста за управление задната приставка вижте *Ръководство за оператора* за Вашето теглещо превозно средство.



**Забележка:** Ако ключалките за платформата за задна косачка не се задействат, щифовете на платформата регулират височината на ключалките на платформата. Вижте [Регулиране на ключалките на задната платформа на косачката \(Страница 47\)](#).

1. Преместете косачката в мястото за съхраняване.
2. Изгасете ВОМ.
3. Издърпайте и задръжте въжето за ключалката на платформата ([Фигура 38](#)).



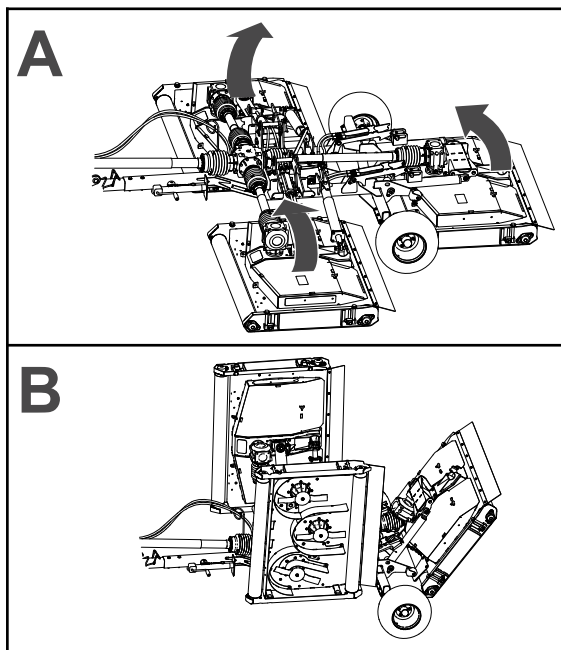
**Фигура 38**

g250665

1. Въже за ключалката на платформата
2. Направляващ маркуч
3. Заклучващо рамо

4. Преместете лоста за контура на задната приставка на позиция за ВДИГАНЕ.

Платформите на косачката се вдигат до положение за **ТРАНСПОРТИРАНЕ** ([Фигура 39](#)).

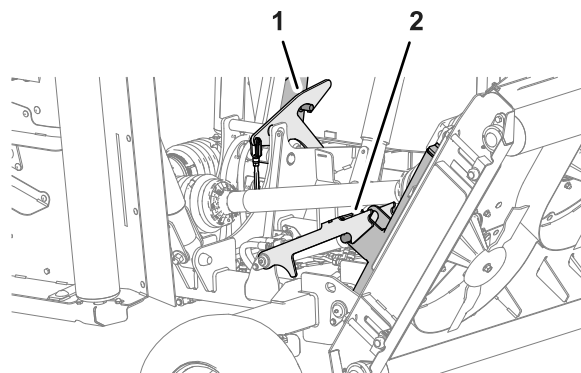


**Фигура 39**

g337437

5. Когато платформите са напълно вдигнати, освободете въжето и лоста за управление на приставката.

Ключалките на платформите задействат щифовете на платформите ([Фигура 40](#)).



**Фигура 40**

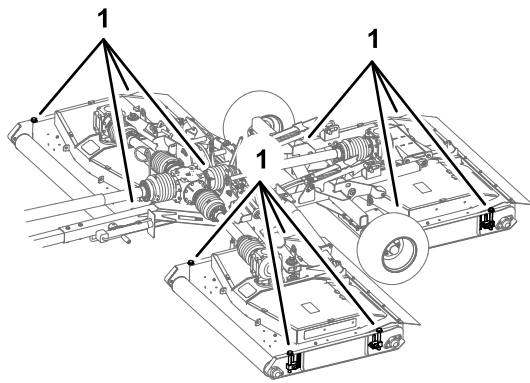
g337438

1. Ключалка на дясната платформа
2. Ключалка на централната платформа

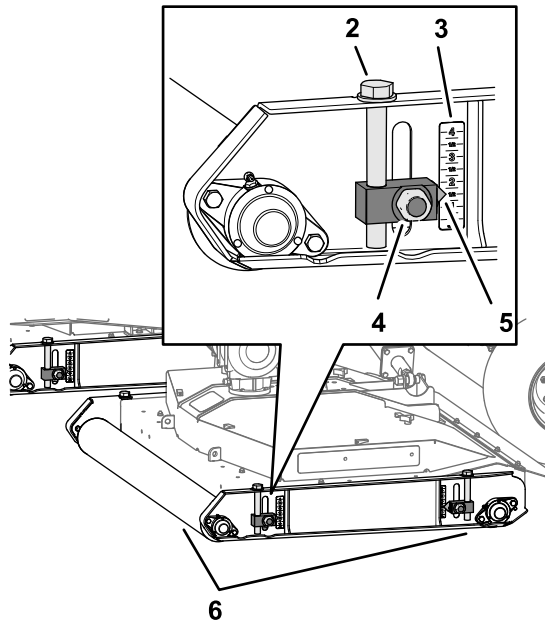
6. Преместете лоста за контура на задната приставка на позиция за СПУСКАНЕ, докато ключалките на платформите поемат теглото на платформите.

## Регулиране на височината на рязане

1. Ако косачката е инсталирана към теглещото превозно средство, извършете следното:
  - A. Проверете дали РТО е изключен.
  - B. Ако платформите на косачките не са в транспортна позиция, спуснете платформите; вижте [Спускане на платформите на косачката до положение за транспортиране \(Страница 24\)](#).
  - C. Задействайте паркинг спирачката, спрете двигателя, извадете ключа и изчакайте всички движещи се части да спрат.
2. Определете височината, на която искате да косите трева.
3. Разхлабете 4 контрагайки, които фиксират 4 регулатора за височината на косене ([Фигура 41](#)) на платформите на косачката.



g337450



g337451

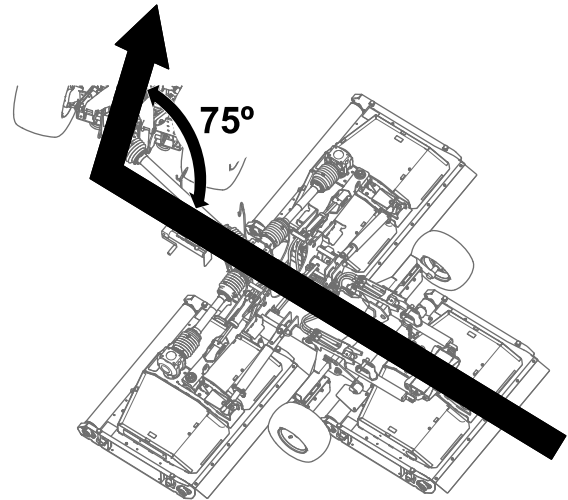
**Фигура 41**

- |  |                |
|--|----------------|
| 1. Регулатори на височината на косене  | 4. Контрагайка |
| 2. Винт със скрита глава на регулатора | 5. Показалец   |
| 3. Скала за височината на косене       | 6. Барабани    |
- 
- Когато работите по 1 от ролките на платформата, завъртете винта със скрита глава на регулатора, за да вдигнете или спуснете косачката, докато показалеца се подравни с височината на косене, която определяте в стъпка 2.
  - Затегнете контрагайките за 2 регулатора на височината на косене.
  - Повторете стъпки 4 и 5 за регулаторите на височината на косене при другата ролка.
  - Повторете стъпки от 3 до 6 за другите платформи.

## Извършване на остър завой

- Превключете теглещото превозно средство на НИСКА ПРЕДАВКА или НИСЪК ДИАПАЗОН.
- Като управлявате машината бавно, изпълнете острия завой.

**Важно:** Не превишавайте 75° максимален ъгъл теглещото превозно средство към косачката.



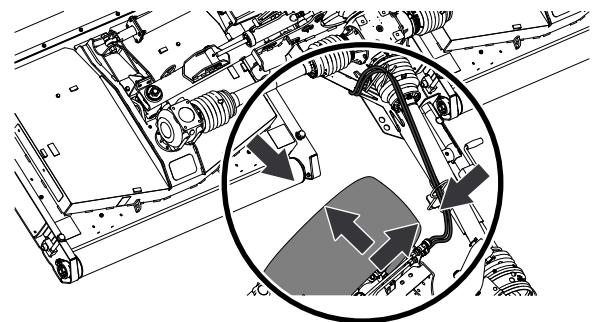
g337455

**Фигура 42**

75° максимален ъгъл теглещото превозно средство към косачката

- Когато завивате, проверете просвета между гумите на теглещото превозно средство и частите на косачката (Фигура 43).

**Забележка:** Ако гумите са твърде близко до косачката, завийте по-плавно.



g264252

**Фигура 43**

# След приключване на работа

## Мерки за безопасност след работа

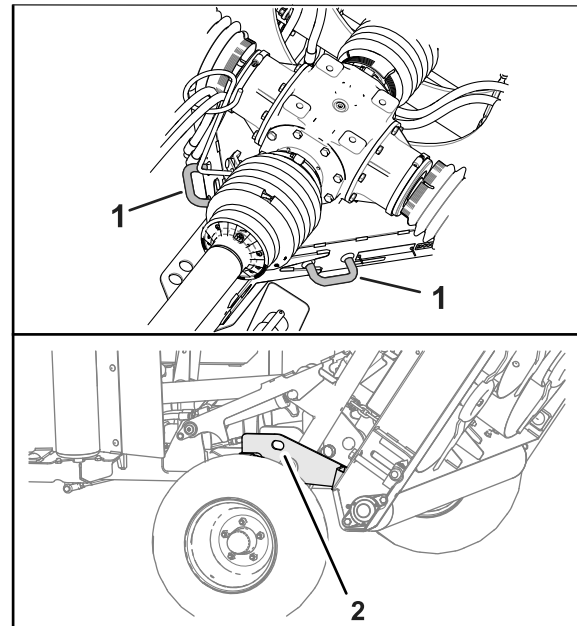
- Паркирайте машината на равна повърхност; задействайте паркинг спирачката; изключете двигателя; извадете контактния ключ и изчакайте всички движещи се части да спрат, преди да напуснете машината.
- Не стъпвайте върху, над или под полуоста.
- Не използвайте ограничителната верига на предпазителя на оста на ВОМ, за да придържате оста, когато транспортиране или съхранявате косачката.
- Не оставяйте оста на ВОМ на земята.
- Не допускайте предпазители на оста на ВОМ да се отделят.
- Съхранявайте всички части на машината в добро работно състояние и затягайте всички механични устройства.
- Заменете всички износени, повредени или липсващи стикери.

## Почистете и проверете

Интервал на сервизното обслужване: След всяка употреба

Вдигнете платформите на косачката и щателно ги измийте.

## Точки за привързване



Фигура 44

1. Задна точка за привързване
2. Предна точка за привързване (лява и дясна страна)

## Транспортиране на машината

**Важно:** Вдигнете и заключете платформите преди качване или слизване на косачката от ремарке.

- Проявете внимание, когато натоварвате или разтоварвате машината на/от ремарке или камион.
- Използвайте широки рампи за товарене на машината на/от ремарке или камион.

Вижте *Ръководство за оператора* за вашето теглещо шаси и местоположенията за привързване на теглещото превозно средство на машината.

1. Управлявайте теглещото превозно средство нагоре по рампата.
2. Изгасете двигателя, извадете ключа и задействайте ръчната спирачка.
3. Спуснете крика.
4. Привържете машината близо до колелата с ремъци, вериги или кабели.

**Забележка:** Вижте местните разпоредби за изискванията за връзване.

5. Обезопасете колелата на машината с блокове в платформата на ремаркетото или камиона.



6. Уверете се, че полуоста на ВОМ е съединена с теглещото превозно средство или обезопасена към влекачната щанга на косачката.

# Поддръжка

## ⚠ ПРЕДУПРЕЖДЕНИЕ

Ако оставите ключа в ключалката на стартера, някой може да стартира двигателя и сериозно да нарани Вас и стоящите наблизо.

Извадете ключа преди да извършвате каквито и да е операции по поддръжката.

## ⚠ ВНИМАНИЕ

Ако платформите на косачката са вдигнати, но не са заключени, платформите могат да се спуснат неочаквано и тежко да наранят други странични наблюдатели.

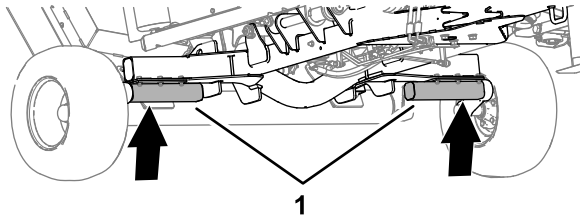
Вдигнете докрай всички платформи и се уверете, че щифтовете на всички подежни рамена са фиксирани ключалките.

## Препоръчителен график (-ци) за поддръжка

Интервал на техническо обслужване	Процедура по поддръжка
След първите 50 часа	<ul style="list-style-type: none"><li>• Сменете смазочното вещество на централната предавателна кутия.</li><li>• Сменете смазочното вещество на централната предавателна кутия.</li><li>• Проверка на ремъците на косачката.</li></ul>
Преди всяка употреба или ежедневно	<ul style="list-style-type: none"><li>• Проверете налягането на въздуха в гумите.</li><li>• Проверете предпазителите на ВОМ и полуоста.</li><li>• Смажете съединението за постоянна скорост за полуоста на ВОМ.</li><li>• Проверете ремъците на косачката.</li></ul>
След всяка употреба	<ul style="list-style-type: none"><li>• Почистете и проверете косачката.</li></ul>
На всеки 50 часа	<ul style="list-style-type: none"><li>• Смажете съединенията на телескопичната полуос.</li><li>• Смажете U-образните съединения на полуоста.</li><li>• Смажете съединения със сгъващ се предпазител на полуоста.</li><li>• Смажете подежните рамена, хидравличните цилиндри, ключалките и ударните подпори (освен това смазвайте косачката веднага след всяко миене).</li><li>• Гресируйте шпинделите.</li><li>• Смажете обтегача на ремъка.</li><li>• Смажете ролките на платформите (освен това смазвайте ролките веднага след всяко миене).</li><li>• Проверете нивото на течността на предавателната кутия.</li></ul>
На всеки 500 часа	<ul style="list-style-type: none"><li>• Проверете лагерите на предавателната кутия и шпиндела.</li></ul>
Преди съхранение	<ul style="list-style-type: none"><li>• Извършете всички процедури за поддръжка след 50 работни часа.</li><li>• Отстранете всички замърсявания.</li><li>• Проверете ролковите лагери.</li><li>• Боядисайте всякакви излющени участъци от боята.</li></ul>
Годишно	<ul style="list-style-type: none"><li>• Сменете смазочното вещество на централната предавателна кутия.</li><li>• Сменете смазочното вещество на централната предавателна кутия.</li><li>• Проверете шлиците на оста на ВОМ за признаци на износване.</li><li>• Проверете влекачната щанга за признаци на износване.</li></ul>

## Вдигане на косачката

1. Вдигнете косачката при половините на оста, както е показано на [Фигура 45](#).



Фигура 45

g264176

1. Половини на осите

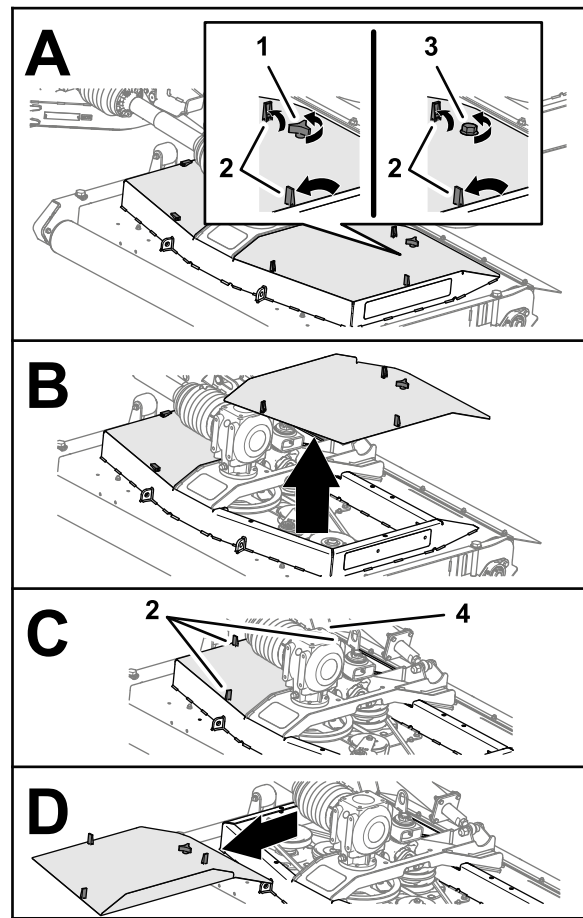
---

2. Използвайте подпорни стойки за поддръжка на косачката.

## Достъп на платформите на косачката

### Изваждане на предпазните капаци на платформите

1. Освободете 3 ключалки, които фиксират капака на платформата на косачката ([Фигура 46](#)).



Фигура 46

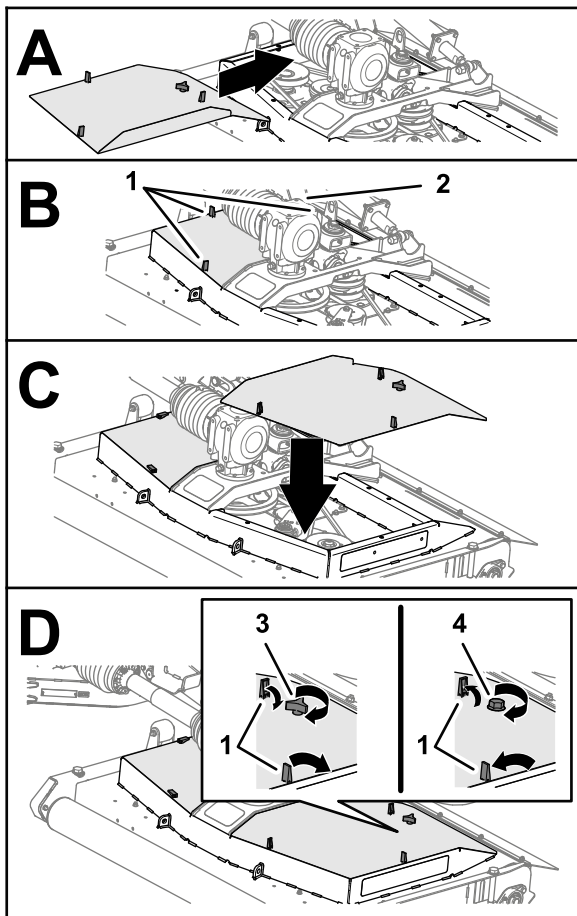
g251061

- |  |   |
|--|---|
| 1. Копче (предпазен капак на платформата – косачки, които не са по СЕ) | 3. Болт (предпазен капак на платформата – косачки СЕ)       |
| 2. Ключалка (предпазен капак на платформата на косачката)              | 4. Копче (косачки, които не са по СЕ) или болт (косачки СЕ) |

2. Разхлабете копчето или болта (косачка по СЕ с платформа), които фиксират капака на платформата на косачката към платформата на косачката ([Фигура 46](#)).
3. Вдигнете и отстранете капака от платформата.
4. Повторете стъпки 1 и 2 за другия капак ([Фигура 46](#)).

## Инсталиране на предпазните капаци на платформите

1. Подравнете ключалките на предпазния капак на платформата на косачката с отворите в платформата на косачката (Фигура 47).



g254821

Фигура 47

- |   |  |
|---|--|
| 1. Ключалка (предпазен капак на платформата на косачката)   | 3. Копче (предпазен капак на платформата – косачки, които не са по СЕ) |
| 2. Копче (косачки, които не са по СЕ) или болт (косачки СЕ) | 4. Болт (предпазен капак на платформата – косачки СЕ)                  |

2. Сглобете предпазния капак на платформата към платформата на косачката (Фигура 47).
3. Обезопасете капака (Фигура 47) както следва:
  - **Косачки, които не са по СЕ:** навийте копчето през капака и в платформата на косачката и затегнете копчето.
  - **Косачки СЕ:** завийте болта в платформата на косачката и го затегнете.
4. Фиксирайте 3 ключалки на капака към платформата на косачката (Фигура 47).
5. Повторете стъпки 1 до 4 за другите капаци, които отстранихте (Фигура 47).

## Смазване

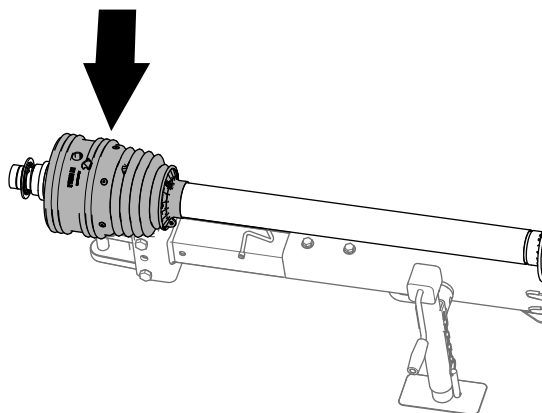
### Спецификация на греста

Грес № 2 на литиева основа

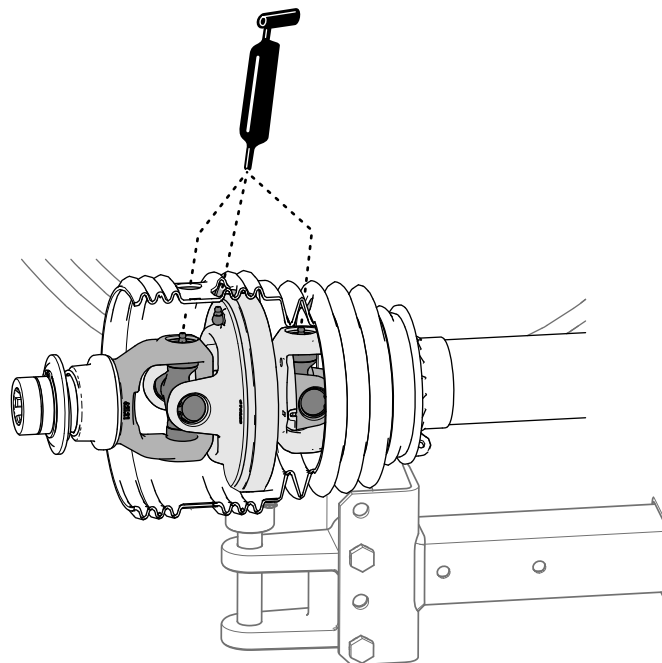
### Смазване на съединението за постоянна скорост на оста на ВОМ

Интервал на сервизното обслужване: Преди всяка употреба или ежедневно

Нанесете посочената грес на 3 гресьорки в предния край на полуоста на ВОМ (Фигура 48).



g337452



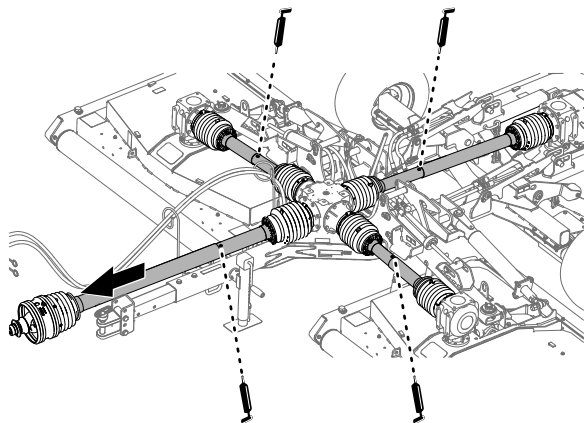
g337453

Фигура 48

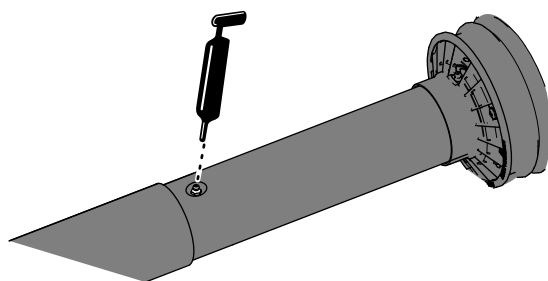
## Смазване на съединенията на телескопичната полуос

Интервал на сервизното обслужване: На всеки 50 часа

1. Частично разширяване на полуоста на ВОМ за достъп до масльонката близо до вътрешния предпазител на полуоста (Фигура 49).



g337454



g264298

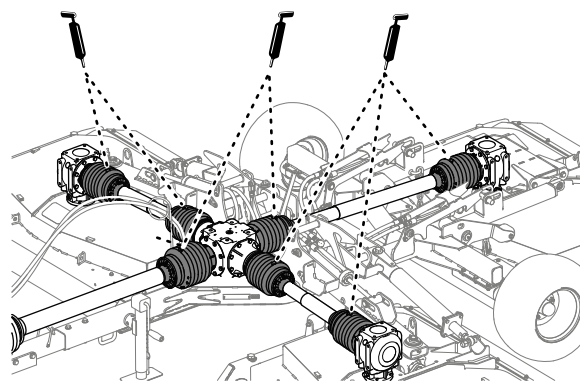
Фигура 49

2. Нанесете грес в 4 гресьорки за съединенията на телескопичната полуос, както е показано на Фигура 49.

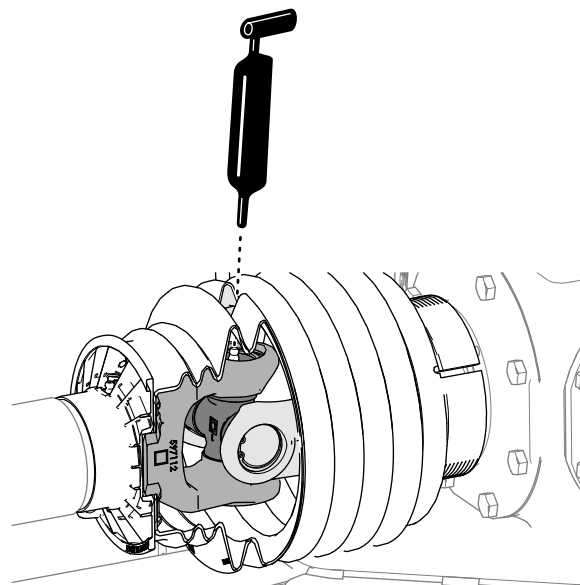
## Смазване на U-образните съединения на телескопичната полуос

Интервал на сервизното обслужване: На всеки 50 часа

Нанесете посочената грес в 7 гресьорки за U-образните съединения на полуоста, както е показано на Фигура 50.



g255328



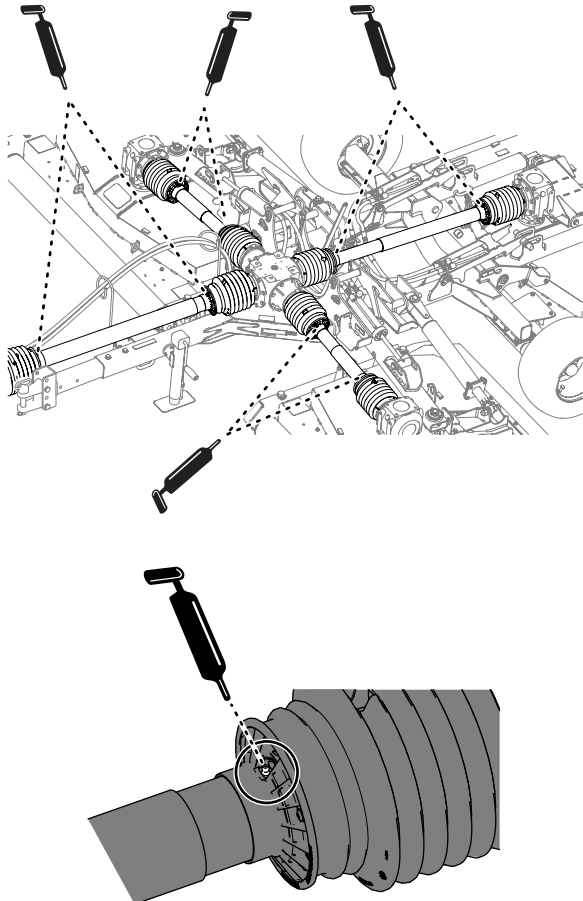
g255327

Фигура 50

## Смазване на съединения със сгъващ се предпазител на полуоста

Интервал на сервизното обслужване: На всеки 50 часа

Нанесете посочената грес в 6 гресьорки за съединения със сгъващ се предпазител на полуоста, както е показано на [Фигура 51](#).

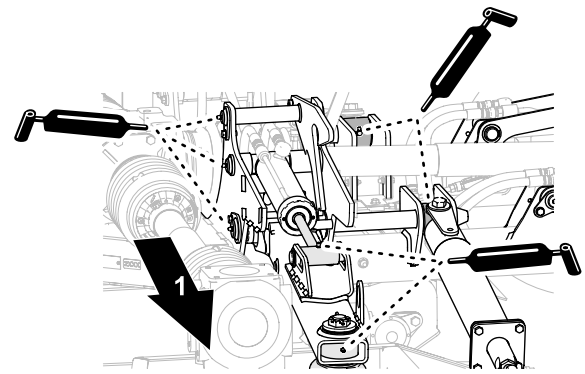


Фигура 51

## Смазване на подемните рамена, хидравличните цилиндри, ключалките и ударните подпори

Интервал на сервизното обслужване: На всеки 50 часа (освен това смазвайте косачката веднага след всяко миене).

- Нанесете посочената грес по подемните рамена, хидравличните цилиндри и ударните подпори на лявата и дясната платформа на косачката ([Фигура 52](#)).

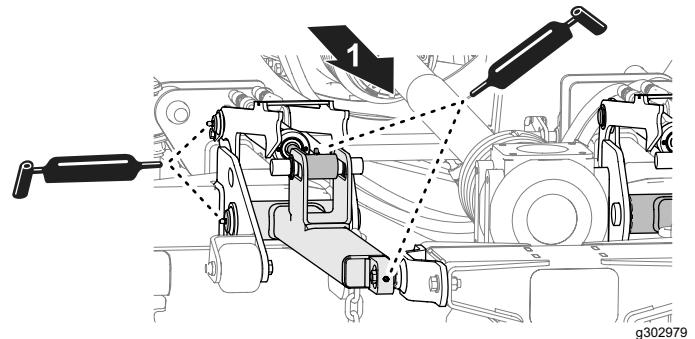


Фигура 52

Лява или дясна платформа на косачката

- Извън борда

- Нанесете грес по подемните рамена и хидравличните цилиндри, както и по ударните подпори на лявата и дясната платформа на косачката ([Фигура 53](#)).



Фигура 53

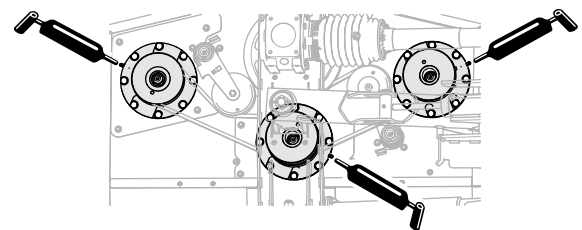
Централна платформа на косачката

- Гръб на косачката

## Гресиране на шпинделите

Интервал на сервизното обслужване: На всеки 50 часа

Нанесете посочената грес на гресьорки на 3 шпиндела на всяка платформа на косачката ([Фигура 53](#)).



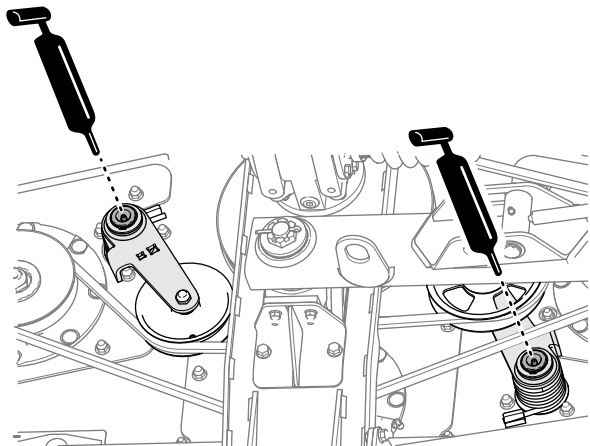
Фигура 54

Показана е лявата платформа. Дясната и централната платформи са подобни.

## Смазване на обтегачите на ремъци

**Интервал на сервизното обслужване:** На всеки 50 часа

Нанесете посочената грес на гресъорките на 2 обтегача на ремъка на всяка платформа на косачката.



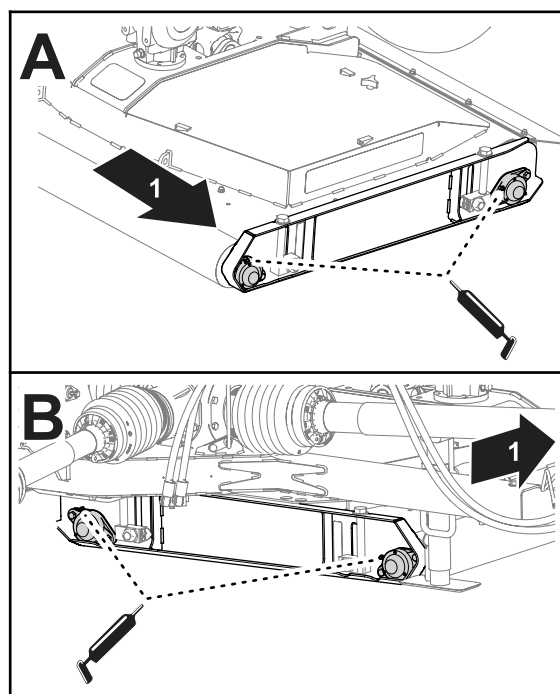
Фигура 55

g264169

## Смазване на ролките на платформите

**Интервал на сервизното обслужване:** На всеки 50 часа (освен това смазвайте ролките веднага след всяко миене).

1. Нанесете посочената грес по лагерите на ролките на платформата от лявата страна на платформата (Фигура 56).



Фигура 56

g337446

1. Лява страна на машината
2. Гресирайте лагерите на ролките на платформата от дясната страна на платформата (Фигура 56).
3. Повторете стъпки 1 и 2 за ролките на другите платформи.

## Обслужване на предавателните кутии

**Предоставен от клиента материал:** PTFE уплътнител за резби и малка ръчна помпа.

### Спецификация на течността на предавателната кутия

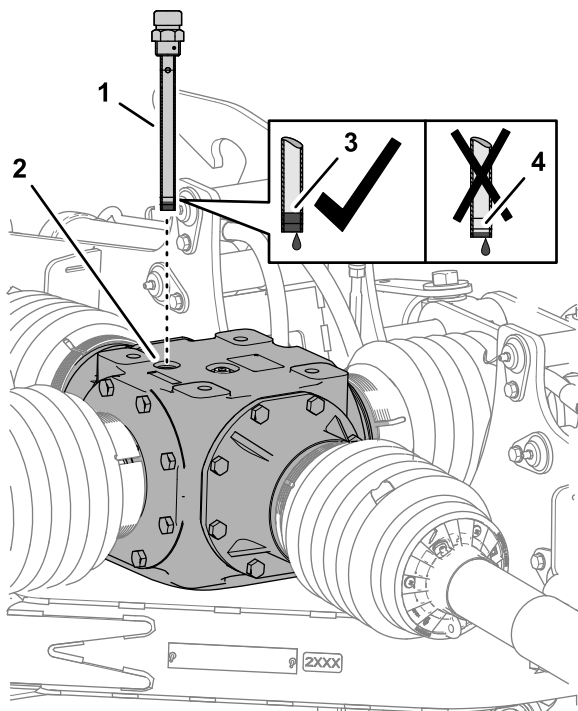
- Течност за трактори Toro Premium
- Хидравлична течност за трактори Mobilfluid™ 424

### Проверка на нивото на течността на предавателната кутия

**Интервал на сервизното обслужване:** На всеки 50 часа

1. Отстранете маслоизмерителна пръчка от порта на маслоизмерителна пръчка в горната част на централната предавателна кутия (Фигура 57 или Фигура 58).



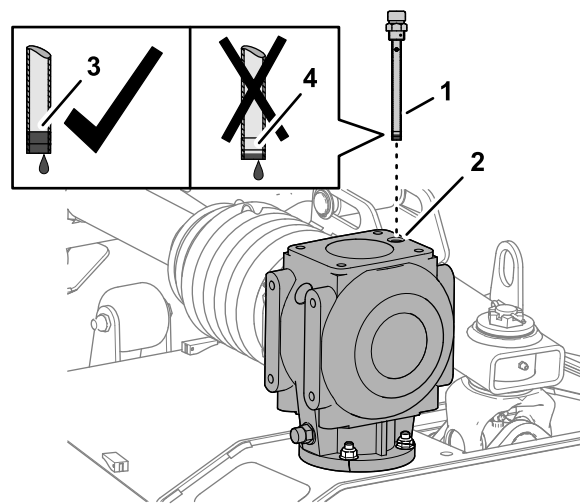


g255251

**Фигура 57**

Централна предавателна кутия

- |                                    |   |
|------------------------------------|---|
| 1. Маслоизмерителна пръчка         | 3. Маркировка „Full“ (Пълно) на маслоизмерителната пръчка |
| 2. Порт за маслоизмерителна пръчка | 4. Маркировка „Add“ (Добави) на маслоизмерителната пръчка |



g255263

**Фигура 58**

Предавателна кутия на платформа

- |                                    |   |
|------------------------------------|---|
| 1. Маслоизмерителна пръчка         | 3. Маркировка „Full“ (Пълно) на маслоизмерителната пръчка |
| 2. Порт за маслоизмерителна пръчка | 4. Маркировка „Add“ (Добави) на маслоизмерителната пръчка |

2. Проверете нивото на течността, обозначено върху маслоизмерителната пръчка ([Фигура 57](#) или [Фигура 58](#)).

Нивото на течността трябва да показва между маркировките „Full“ (Пълно) и „Add“ (Добави) на маслоизмерителната пръчка.

**Забележка:** Добавете смазочно вещество според необходимостта, за да повишите нивото между маркировките „Full“ (Пълно) и „Add“ (Добави); вижте [Пълнене на предавателна кутия на платформа \(Страница 38\)](#) или [Пълнене на централната предавателна кутия \(Страница 37\)](#).

3. Почистете резбите на маслоизмерителната пръчка и пробката за пълнене и нанесете PTFE уплътнител за резби по резбите.
4. Навийте резбата на маслоизмерителната пръчка в порта за пълнене и затегнете маслоизмерителната пръчка ([Фигура 57](#) или [Фигура 58](#)).
5. Повторете стъпки от 1 до 4 за предавателните кутии на платформите.

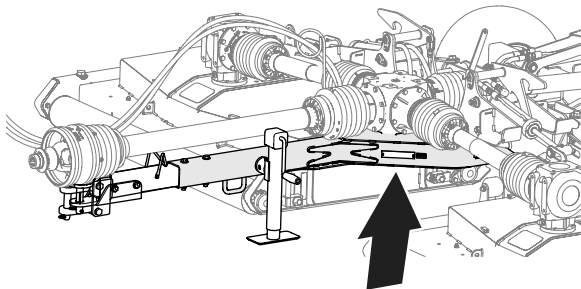


# Смяна на смазочното вещество на централната предавателна кутия

Интервал на сервизното обслужване: След първите 50 часа

Годишно

## Източване на централната предавателна кутия

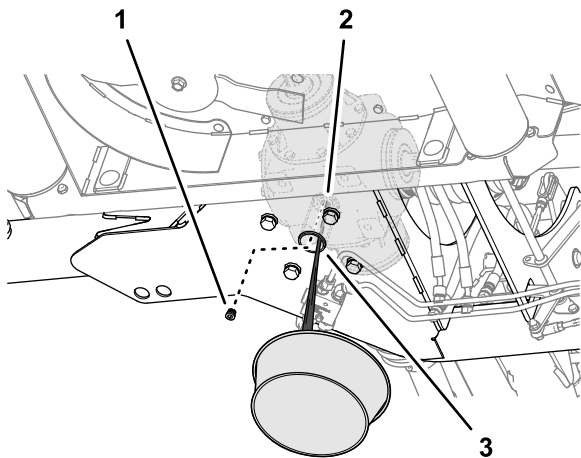


g337443

Фигура 59

Местоположение за източване на централната предавателна кутия

1. Като работите през отвора за достъп на дънната планка на рамата на косачката подравнете тавичката за източване под отвора (Фигура 60).



g255204

Фигура 60

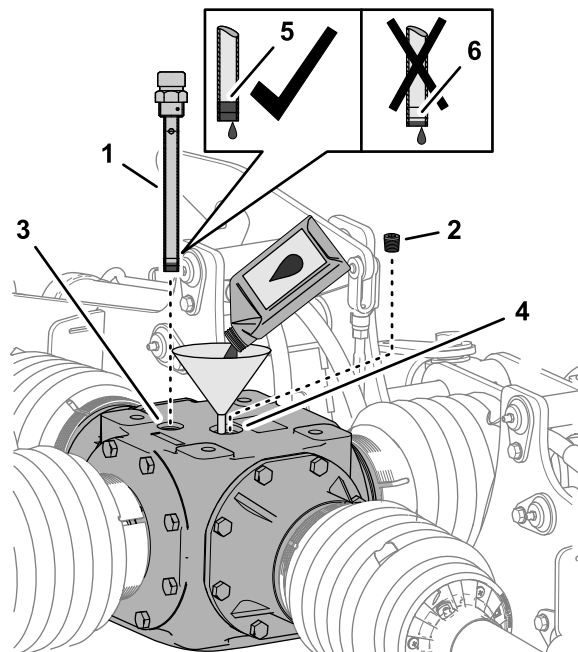
1. Гнездо/изпускателна пробка
  2. Порт за източване (централна предавателна кутия)
  3. Отвор за достъп (планка на дъното на рамата – косачка)
2. Отстранете гнездото/пробката за източване от порта за източване на централната предавателна кутия и оставете смазочното вещество да се източи докрай (Фигура 60).

3. Почистете резбите на пробката за източване и нанесете PTFE уплътнител за резби по резбите.
4. Сглобете пробката за източване в порта за източване и затегнете пробката.

## Пълнене на централната предавателна кутия

Капацитет за течност на централната предавателна кутия: 2,48 l

1. Отстранете маслоизмерителна пръчка от порта на маслоизмерителна пръчка в горната част на централната предавателна кутия и я забършете (Фигура 61).



g255252

Фигура 61

Централна предавателна кутия

- |                                    |   |
|------------------------------------|---|
| 1. Маслоизмерителна пръчка         | 4. Отвор за пълнене                                       |
| 2. Пробка за доливане              | 5. Маркировка „Full“ (Пълно) на маслоизмерителната пръчка |
| 3. Порт за маслоизмерителна пръчка | 6. Маркировка „Add“ (Добави) на маслоизмерителната пръчка |
2. Отстранете пробката за пълнене от порта за пълнене в горната част на предавателната кутия (Фигура 61).
  3. Добавете 2,48 l от посоченото смазочно вещество към предавателната кутия през порта за пълнене (Фигура 61).
  4. Навийте маслоизмерителната пръчка в порта, отстранете маслоизмерителната

пръчка и проверете нивото на смазочното вещество (Фигура 61).

Нивото на течността трябва да показва между маркировките „Full“ (Пълно) и „Add“ (Добави) на маслоизмерителната пръчка.

**Забележка:** Добавете смазочно вещество според необходимостта, за да повишите нивото между маркировките „Full“ (Пълно) и „Add“ (Добави).

5. Почистете резбите на маслоизмерителната пръчка и пробката за пълнене и нанесете PTFE уплътнител за резби по резбите.
6. Навийте резбата на маслоизмерителната пръчка в порта за пълнене и затегнете маслоизмерителната пръчка (Фигура 61).
7. Сглобете пробката за пълнене в порта за пълнене и затегнете пробката (Фигура 61).

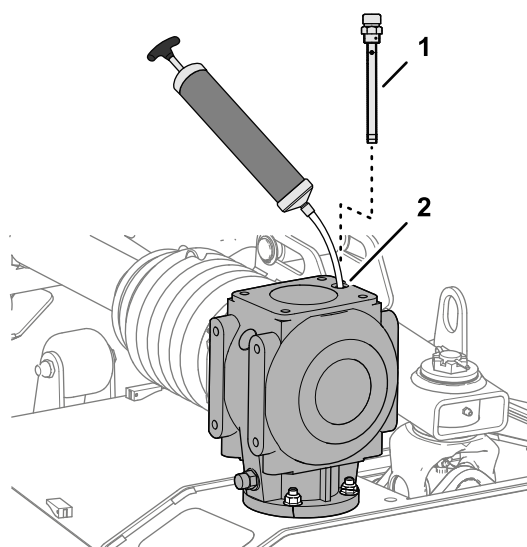
## Смяна на смазочното вещество на скоростната кутия на платформа

Интервал на сервизното обслужване: След първите 50 часа

Годишно

### Изпразване на предавателна кутия на платформа

1. Свалете маслоизмерителната пръчка от горната част на предавателната кутия (Фигура 62).



Фигура 62

g255295

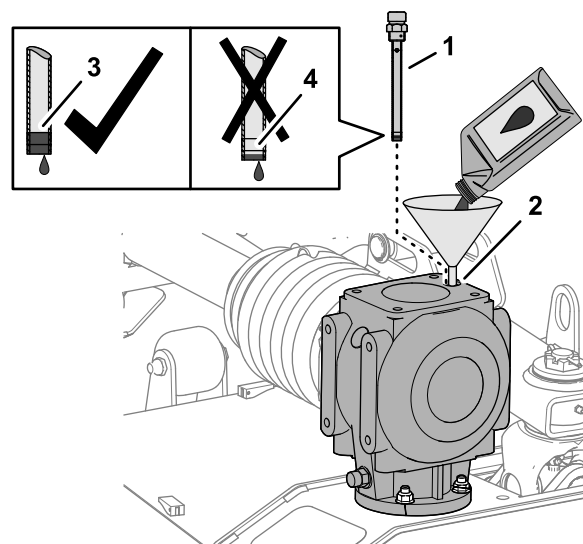
1. Маслоизмерителна пръчка
2. Порт за маслоизмерителна пръчка

2. През порта за маслоизмерителна пръчка използвайте смукателна помпа, за да отстраните течността от предавателната кутия (Фигура 62).
3. Повторете стъпки 1 и 2 за другите предавателни кутии за платформа.

### Пълнене на предавателна кутия на платформа

Капацитет за течност на предавателна кутия на платформа: 1,06 l

1. Добавете 1,06 l от посоченото смазочно вещество към предавателната кутия през порта за маслоизмерителната пръчка (Фигура 63).



Фигура 63

g255294

1. Маслоизмерителна пръчка
2. Порт за маслоизмерителна пръчка
3. Маркировка „Full“ (Пълно) на маслоизмерителната пръчка
4. Маркировка „Add“ (Добави) на маслоизмерителната пръчка

2. Навийте маслоизмерителната пръчка в порта, отстранете маслоизмерителната пръчка и проверете нивото на смазочното вещество (Фигура 63).

Нивото на течността трябва да показва между маркировките „Full“ (Пълно) и „Add“ (Добави) на маслоизмерителната пръчка.

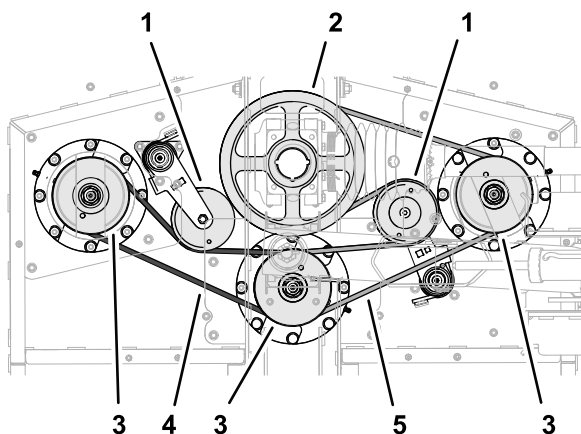
**Забележка:** Добавете смазочно вещество според необходимостта, за да повишите нивото между маркировките „Full“ (Пълно) и „Add“ (Добави).

3. Почистете резбите на маслоизмерителната пръчка и нанесете PTFE уплътнител за резби по резбите.
4. Навийте резбата на маслоизмерителната пръчка в порта за пълнене и затегнете маслоизмерителната пръчка (Фигура 63).
5. Повторете стъпки 1 до 4 за другите предавателни кутии за платформата.

## Проверка на ремъците на косачката

**Интервал на сервизното обслужване:** След първите 50 часа

Ремъците на задвижването на режещия нож, натегнат чрез пружинна обтяжна ролка, са много устойчиви. Независимо от това, след продължителни часове работа, ремъците ще покаже признаци на износване. Признаците на износен ремък включват: свирене при въртене на ремъка, плъзгане на ножовете на косачката при рязане на тревата, прогорени краища на ремъка, белези от изгаряне и цепнатини и лошо качество на рязане. Сменете ремъците на косачката, ако забележите някое от тези състояния.



Фигура 64

g251058

Показани са ремъците за лявата платформа. Ремъците за дясната и централната платформи са подобни.

- |  |                        |
|--|------------------------|
| 1. Обтягащи планшайби                              | 4. Къс ремък (ляв)     |
| 2. Задвижващи планшайби                            | 5. Дълъг ремък (десен) |
| 3. Планшайби на шпиндела (лява, централна и дясна) |                        |

1. Свалете предпазните капаци на платформите; вижте [Изваждане на предпазните капаци на платформите \(Страница 31\)](#).
2. Проверете късия и дългия ремък за повреда или прекомерно износване.

Сменете повредените или износени ремъци; вижте [Смяна на ремъците на косачката \(Страница 39\)](#).

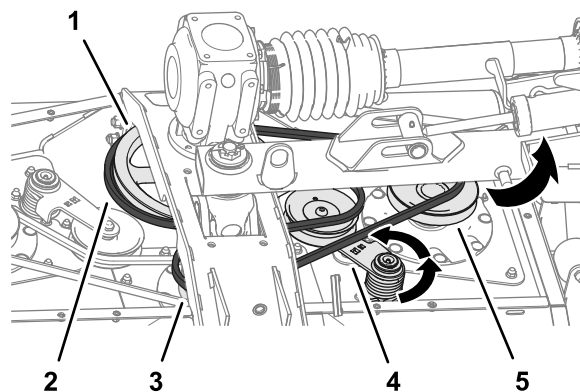
3. Поставете предпазните капаци на платформите; вижте [Инсталиране на предпазните капаци на платформите \(Страница 32\)](#).

## Смяна на ремъците на косачката

**Забележка:** Трябва да отстраните дългия ремък, за да смените късия.

### Отстраняване на дългия ремък

1. Свалете капаци на ремъка; вижте [Изваждане на предпазните капаци на платформите \(Страница 31\)](#)
2. Използвайте ключ с чупещо се рамо, за да завъртите обтегача на ремъка за дългия ремък по посока, обратна на часовниковата стрелка, и плъзнете ремъка извън обтягащата планшайба (Фигура 65).



Фигура 65

g255022

- |                                    |                                |
|------------------------------------|--------------------------------|
| 1. Задвижваща шайба                | 4. Обтегач и планшайба         |
| 2. Дълъг ремък                     | 5. Планшайба на десния шпиндел |
| 3. Планшайба на централния шпиндел |                                |

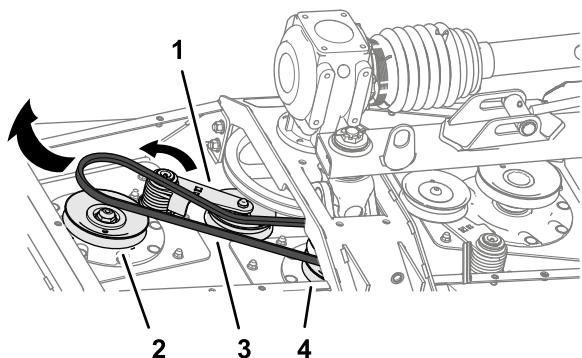
3. Плъзнете дългия ремък извън задвижващата планшайба, планшайбата на централния шпиндел и планшайбата на десния шпиндел (Фигура 65).

4. Свалете ремъка от косачката.

**Забележка:** Може да е необходимо да завъртите ремъка, докато го отстранявате от планшайбата на централния шпиндел.

## Отстраняване на късия ремък

1. Свалете капака на ремъка; вижте [Изваждане на предпазните капаци на платформите](#) (Страница 31).
2. Ако има, свалете дългия ремък; вижте [Отстраняване на дългия ремък](#) (Страница 39).
3. Използвайте ключ с чупещо се рамо, за да завъртите обтегача на ремъка за късия ремък по посока, обратна на часовниковата стрелка, и плъзнете ремъка извън обтягащата планшайба (Фигура 66).



Фигура 66

g255020

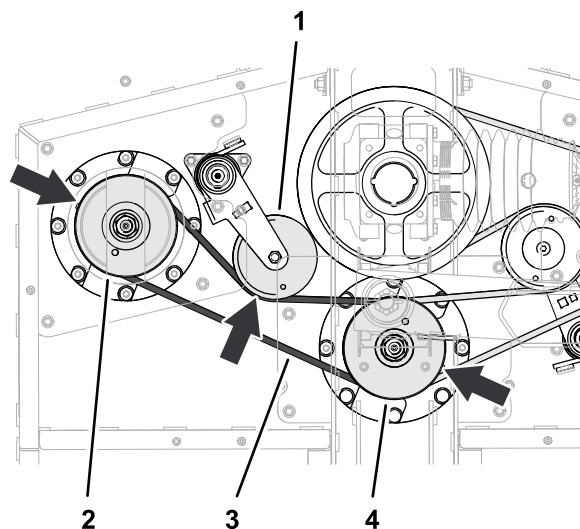
- |                               |                                    |
|-------------------------------|------------------------------------|
| 1. Обтегач и планшайба        | 3. Къс ремък                       |
| 2. Планшайба на левия шпиндел | 4. Планшайба на централния шпиндел |

4. Плъзнете късия ремък извън задвижващата планшайба, планшайбата на централния шпиндел и планшайбата на десния шпиндел
5. Свалете ремъка от косачката.

**Забележка:** Може да е необходимо да завъртите ремъка, докато го отстранявате от планшайбата на централния шпиндел.

## Монтиране на късия ремък

1. Маршрутизирайте късия ремък около планшайбата на левия шпиндел и долния канал на планшайбата на централния шпиндел (Фигура 67).



Фигура 67

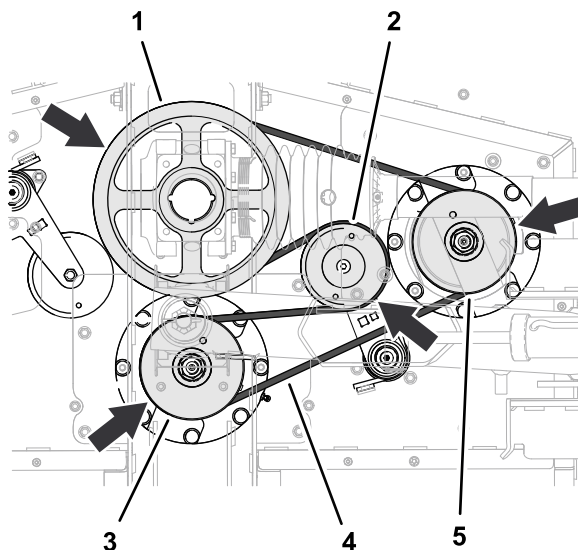
g255021

- |                               |                                    |
|-------------------------------|------------------------------------|
| 1. Обтегач и планшайба        | 3. Къс ремък                       |
| 2. Планшайба на левия шпиндел | 4. Планшайба на централния шпиндел |

2. Използвайте ключ с чупещо се рамо, за да завъртите обтегача на ремъка обратна на часовниковата стрелка, и плъзнете ремъка над обтягащата планшайба (Фигура 67).

## Монтиране на дългия ремък

1. Маршрутизирайте дългия ремък извън задвижващата планшайба, горния канал на планшайбата на централния шпиндел и планшайбата на десния шпиндел (Фигура 68).



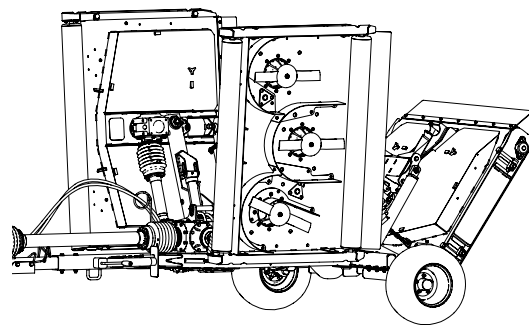
Фигура 68

g255023

- |                                    |                                |
|------------------------------------|--------------------------------|
| 1. Задвижваща шайба                | 4. Дълъг ремък                 |
| 2. Обтегач и планшайба             | 5. Планшайба на десния шпиндел |
| 3. Планшайба на централния шпиндел |                                |



2. Използвайте ключ с чупещо се рамо, за да завъртите обтегача на ремъка обратна на часовниковата стрелка, и плъзнете ремъка над обтягащата планшайба (Фигура 68).
3. Поставете предпазните капаци на платформите; вижте [Инсталиране на предпазните капаци на платформите](#) (Страница 32).



Фигура 69

g337444

## Обслужване на ножовете

През сезона за косене поддържайте ножовете остри, защото острият нож режат чисто, без дърпане или нарязване на тревата. Издърпването или накъсването на тревата я прави кафява в краищата, което забавя растежа и я прави по-податлива на болести.

Проверявайте ежедневно дали ножовете на косачката са остри, дали не са износени или повредени. Подострете ножовете, ако е необходимо. Ако ножът е износен, огънат, повреден или напукан, незабавно го сменете с оригинален резервен нож от Toro.

### ⚠ ОПАСНОСТ

Ножовете на косачката са остри и могат да ви наранят.

Носете здрави кожени или устойчиви на срязване ръкавици, докато обслужвате ножовете.

### ⚠ ОПАСНОСТ

Износен или повреден режещ нож може да се счупи и част от ножа може да бъде изхвърлена към Вас или към намиращи се наоколо хора, което да доведе до тежко телесно нараняване или смърт.

- Инспектирайте периодично режещите ножове за износване или повреда.
- Сменяйте износен или повреден нож.

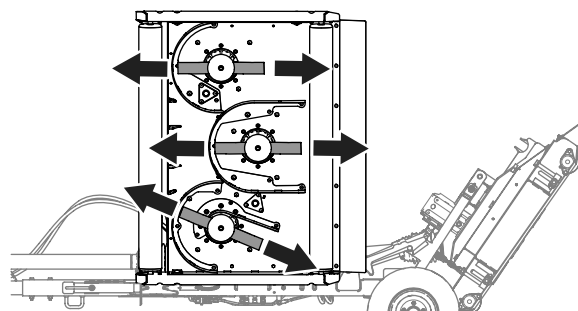
## Подготовка за обслужване на ножовете на косачката

**Забележка:** Когато обслужвате ножовете на косачката, тя трябва да е инсталирана към теглещото превозно средство.

1. Освободете BOM, преместете машината върху равна повърхност и задействайте паркинг спирачката.
2. Вдигнете и заключете платформите на косачката, изгасете двигателя и отстранете ключа (Фигура 69).

## Проверете за огънати ножове на косачката

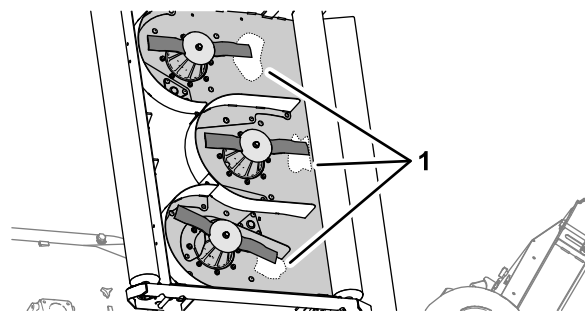
1. Сглобете ножовете на косачката, както е показано на Фигура 70.



Фигура 70

g337441

2. Почистете бутон на платформата на косачката в зоната, съседна на режещия ръб в задната част на ножа (Фигура 71).



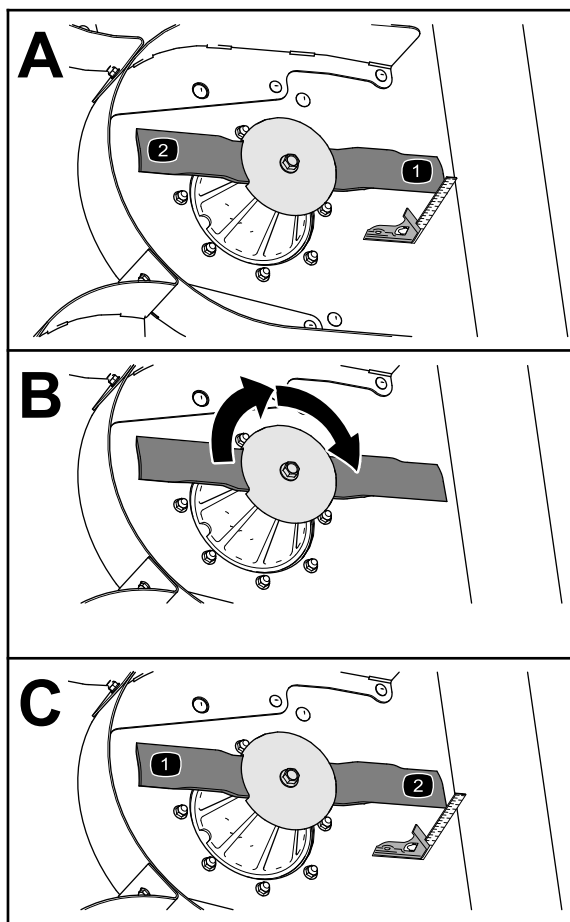
Фигура 71

g255531

1. Почистете зоната (дъно на платформата на косачката)

3. Използвайте прав ъгъл за измерване на разстоянието между чистата зона на платформата и върха на режещия ръб (Фигура 72).

Запишете измерването си \_\_\_\_\_.



Фигура 72

g255530

повреда, износване или формиране на канали в тази част (Фигура 73), незабавно сменете ножа с нов.

### ▲ ОПАСНОСТ

Ако допуснете износване на ножа, между крилото на ножа и плоската му част ще се образува канал. Понякога част от нож може да се счупи и да бъде изхвърлена под корпуса, което да причини тежко телесно нараняване или смърт на Вас или околните.

- Инспектирайте периодично режещите ножове за износване или повреда.
- Никога не се опитвайте да изправяте огънат нож, или да заварявате счупен или спукан нож.
- Сменяйте износен или повреден нож.

4. Завъртете ножа на 180° (Фигура 72).
5. Измерете разстоянието между чистата зона на платформата и върха на режещия ръб (Фигура 72).

Запишете измерването си \_\_\_\_\_.

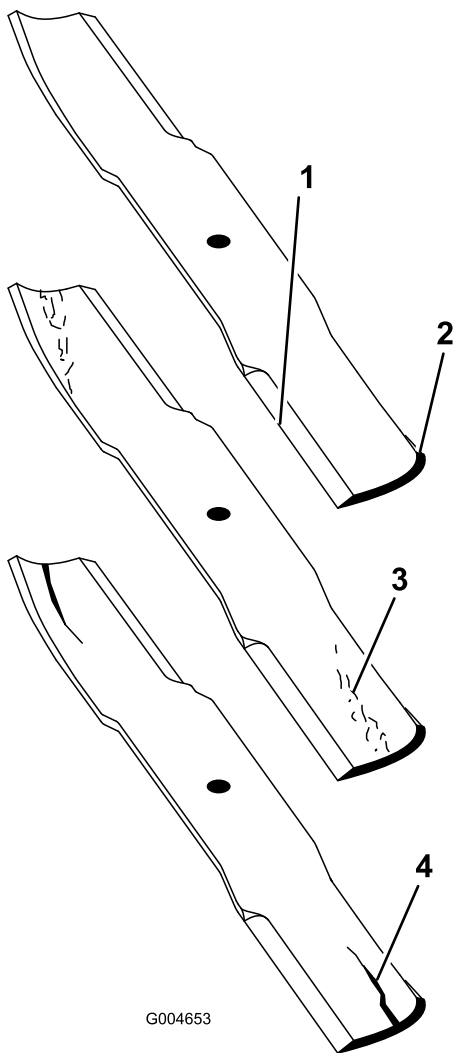
Разликата между измерванията, които се наблюдават в стъпки 4 и 6 превишава 3 mm, ножът е огънат и трябва да го смените; вижте [Сваляне на ножовете \(Страница 43\)](#) и [Монтиране на ножовете \(Страница 44\)](#)

6. Повторете стъпки 3 до 5 за другите ножове на платформата на косачката или стъпки 1 до 6 за другите платформи.

## Преглеждане на ножовете

Интервал на сервизното обслужване: Преди всяка употреба или ежедневно

1. Инспектирайте режещите ножове (Фигура 73). Ако ръбовете не са остри или имат нащърбвания, свалете и заточете ножовете. Вижте [Заточване на ножовете \(Страница 43\)](#).
2. Инспектирайте ножовете, особено в зоната на крилото (Фигура 73). Ако забележите



G004653

Фигура 73

g004653

- |                        |                                 |
|------------------------|---------------------------------|
| 1. Режещ ръб           | 3. Износване/формиране на канал |
| 2. Крило на ножаобласт | 4. Напукване                    |

## Сваляне на ножовете

Ножовете трябва да се сменят, ако се удари твърд предмет, ако ножът не е балансиран или е огънат. За гарантиране на оптимална работа и непрекъснато съответствие със сертификацията за безопасност на машината използвайте само оригинални резервни ножове от Togo. Резервни ножове, направени от друг производител, могат да доведат до несъответствие със стандартите за безопасност.

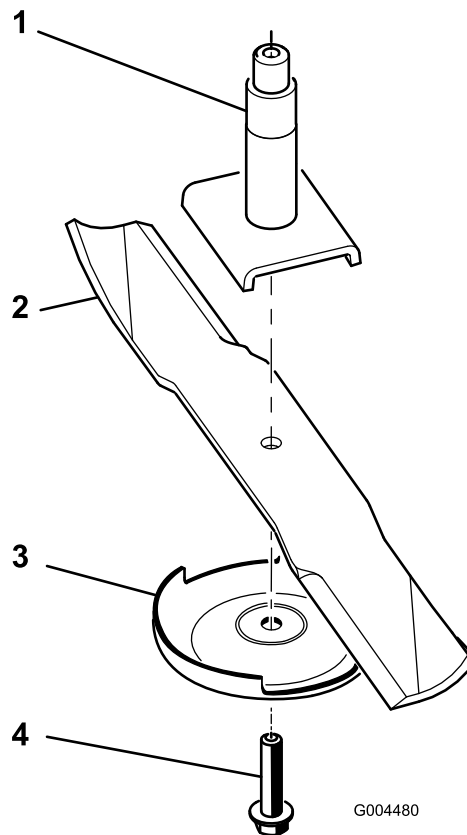
### ⚠ ВНИМАНИЕ

Контакт с остър нож може а причини тежко нараняване.

Носете ръкавици или увийте остриите ръбове на ножа с кърпа.

1. Задръжте края на ножа с помощта на парцал или дебело подплатена ръкавица.
2. Завъртете болта на ножа по посока на часовниковата стрелка, за да свалите болта (Фигура 74).

**Важно:** Болтовете на ножовете имат лява резба



G004480

Фигура 74

g004480

- |                            |                            |
|----------------------------|----------------------------|
| 1. Шпиндел                 | 3. Планка против заораване |
| 2. Зона на крилото на ножа | 4. Болт на ножа            |

3. Свалете планката против заораване и ножа от оста на шпиндела (Фигура 74).

## Заточване на ножовете

### ⚠ ВНИМАНИЕ

Когато заостряте ножовете, може да бъдат изхвърлени частици от острието и да причинят нараняване.

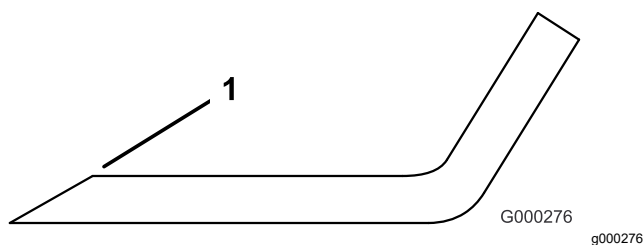
Носете защита за очите при заостряне на ножове.

1. Заострете режещия ръб в двата края на ножа (Фигура 75).

**Забележка:** Запазете първоначалния ъгъл. Ножът запазва баланса си, ако еднакво



количество метал бъде отнето от двата режещи ръба.

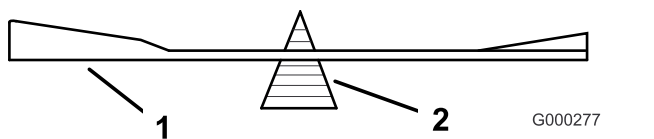


Фигура 75

1. Заострете до първоначалния ъгъл

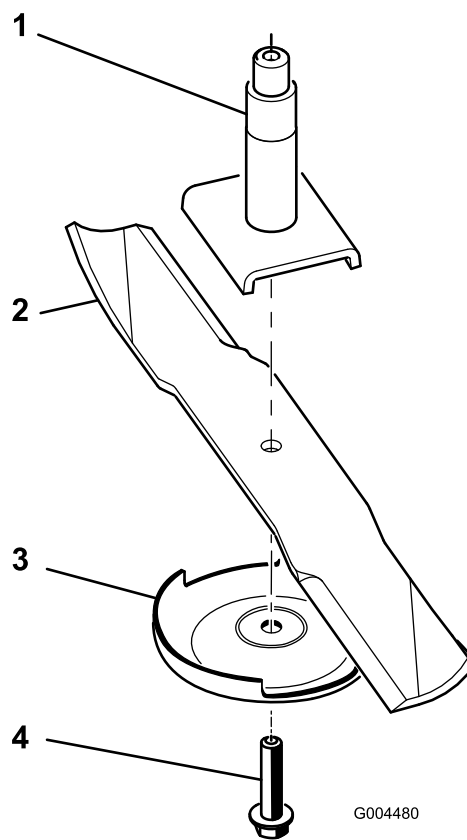
2. Проверете баланса на ножа, като го поставите на балансиращо устройство за нож (Фигура 76).

**Забележка:** Ако ножът остане в хоризонтално положение, той е балансиран и може да се използва. Ако ножът не е балансиран, изпилете малко количество материал само от края на зоната на крилото (Фигура 77). Повторете тази процедура докато ножът се балансира.



Фигура 76

1. Острие
2. Балансиращо устройство



Фигура 77

1. Шпиндел
2. Зона на крилото на ножа
3. Планка против заораване
4. Болт на ножа

## Монтиране на ножовете

1. Монтирайте ножа към вала на шпиндела (Фигура 77).

**Важно:** Закривената част на ножа трябва да е насочена нагоре към вътрешността на косачката, за да се гарантира правилно рязане.

2. Монтирайте планката против заораване и болта на ножа (Фигура 77).

**Важно:** Болтовете на ножовете имат лява резба.

3. Затегнете болта на ножа с въртящ момент от 115 до 150 N·m.

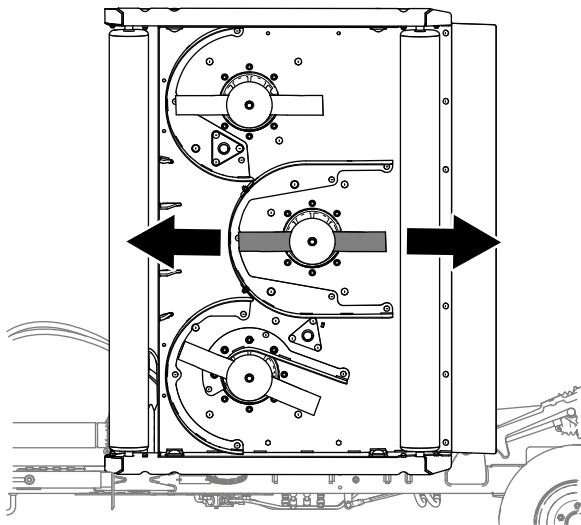
## Регулиране на наклона на косачката

Фабричната настройка на косачката е такава, че задната част на платформата е по-висока от предната.

**Подготовка за регулиране наклона на косачката**

Предоставен от клиента материал: дървено блокче 51 mm

1. За всяка платформа ма косачката, за която регулирате наклона на косачката, подравнете центъра на ножа на косачката, както е показано на [Фигура 78](#).



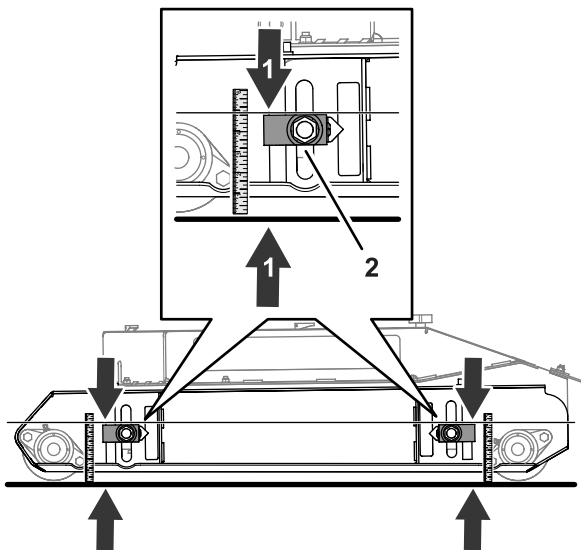
Фигура 78

g255552

2. Спуснете платформите на косачката на земята.

## Нивелиране на платформата

1. Разхлабете гайката, която обезопасява блока за регулиране височината на косене ([Фигура 79](#)).



Фигура 79

g337448

1. Измерване  $4\frac{7}{8}$  инча
2. Устройство за настройка на височината на откоса

2. Преместете регулатора на височината на косене нагоре или надолу, докато измерите 124 mm от горната част на блока на регулатора от земята ([Фигура 79](#)).
3. Повторете стъпки 1 и 2 за другите регулатори на височината на косене при другата ролка.

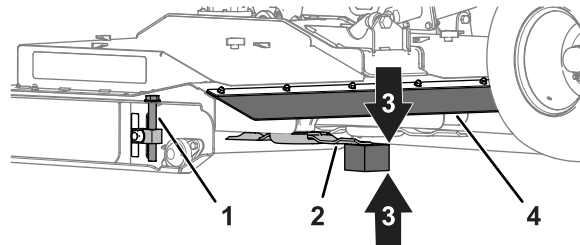
## Задаване на стъпка на платформата

Предоставен от клиента материал: дървено блокче 51 mm

1. Като работите в задната част на косачката, вдигнете задния капак и подравнете дървено блокче 51 mm между задния край на централния нож на косачката и земята ([Фигура 80](#)).

Трябва да усетите леко дръпване когато плъзнете блока между ножа и земята.

- Ако има твърде голям просвет между ножа и земята, използвайте 4 регулатора за настройка на височината на косене за спускане на платформата.
- Ако не можете да плъзнете блокчето между ножа и земята, използвайте 4 регулатора за настройка на височината на косене за вдигане на платформата.



Фигура 80

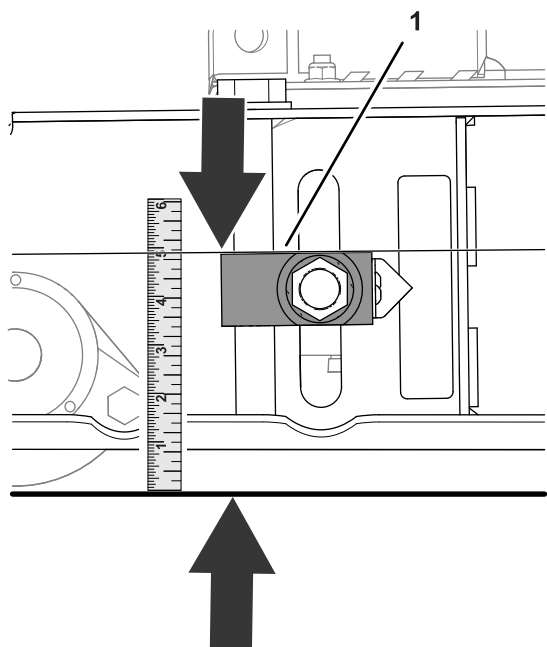
g337442

1. Устройство за настройка на височината на откоса
2. Централен нож на косачката
3. Дървен разделителен блок 51 mm
4. Заден капак

2. Измерете разстоянието между горната част на регулиращия блок и земята ([Фигура 81](#)).

Завъртете регулатора на височината на рязане, докато постигнете следните резултати:

- Измерване на блока за височина на откос до земята е една и съща за 4 местоположения.
- Дървеният блок се плъзга плътно между централния нож на косачката и земята.

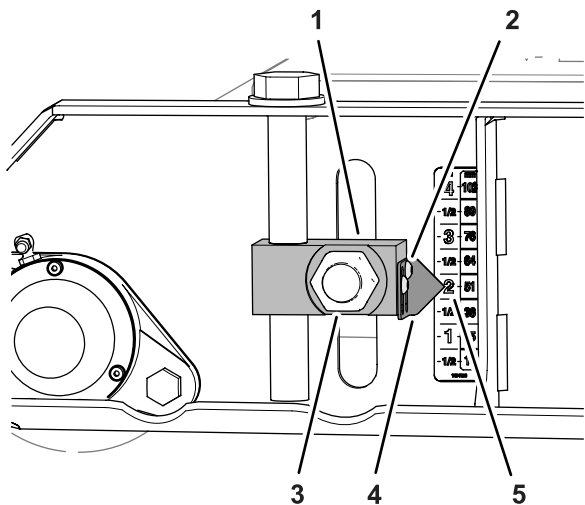


**Фигура 81**

g337457

1. Горна част на регулатора на височина на откоса

3. Разхлабете 2 винта със скрита глава, които обезопасяват показалеца към блока на регулатора за настройка на височината на откоса, подравнете показалеца с маркировката за 51 mm на стикера и затегнете винтовете (Фигура 82).



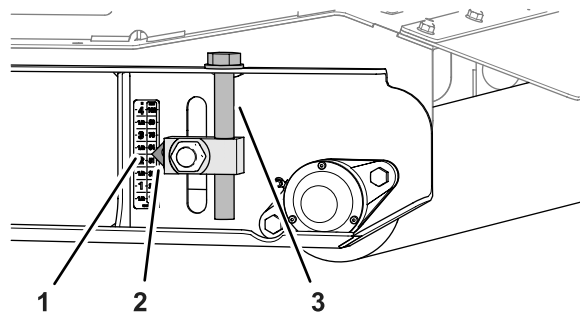
**Фигура 82**

g337449

- |  |                              |
|--|------------------------------|
| 1. Устройство за настройка на височината на откоса | 4. Показалец                 |
| 2. Винт с шестостенно гнездо                       | 5. Маркировка 51 mm (стикер) |
| 3. Гайка   |                              |

4. Повторете стъпка 3 на другия регулатор на височината на откоса.

5. В задната ролка вдигнете левия и десния регулатори на височината на откоса до маркировката 57 mm на стикера (Фигура 83).

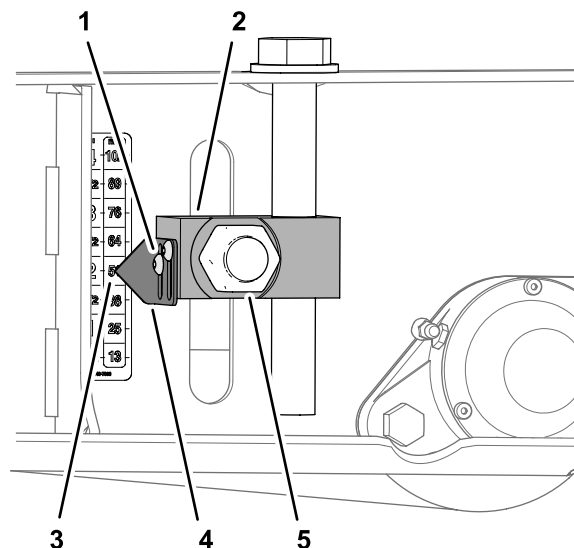


**Фигура 83**

g337440

- |                              |  |
|------------------------------|--|
| 1. Маркировка 57 mm (стикер) | 3. Регулатор за височина на откоса (задна ролка) |
| 2. Показалец                 |  |

6. Разхлабете 2 винта със скрита глава, които обезопасяват 2 показалеца към блока на регулатора за настройка на височината на откоса, подравнете показалците с маркировката за 51 mm на стикера и затегнете винтовете (Фигура 84).



**Фигура 84**

g337439

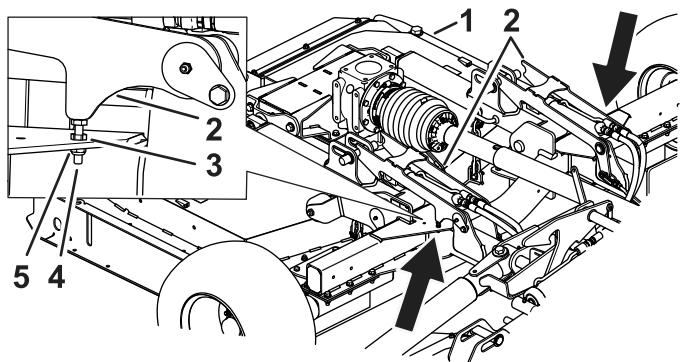
- |  |              |
|--|--------------|
| 1. Винт с шестостенно гнездо                     | 4. Показалец |
| 2. Регулатор за височина на откоса (задна ролка) | 5. Гайка     |
| 3. Маркировка 51 mm (стикер)                     |              |

7. Затегнете с въртящ момент 4 гайки, които обезопасяват 4 блока на регулатора за височината на откоса (Фигура 82 и Фигура 84) за предните и задните ролки от 322 до 396 N·m.

# Регулиране на ключалките на задната платформа на косачката

Регулирайте ключалките на задната платформа на косачката когато платформата на косачката не фиксира правилно щифтовете на платформата (Фигура 40).

1. Затегнете контрагайката (Фигура 85).
2. Регулирайте болта нагоре или надолу, за да коригирате местоположението на ключалката на платформата за заключване на щифтовете на платформата (Фигура 85).



Фигура 85

g302257

- |   |                   |
|---|-------------------|
| 1. Ключалки на задната платформа на косачката | 4. Регулиращ болт |
| 2. Ключалки на платформата                    | 5. Гайка          |
| 3. Контрагайка                                |                   |

3. След регулиране на болта затегнете контрагайката и гайката (Фигура 85).

# Съхранение

## Съхранение на машината

В края на сезона на косене или когато косачката се прибира за продължителен период изпълнете следната превантивна поддръжка:

1. Паркирайте машината на равна повърхност; задействайте паркинг спирачката; изключете двигателя; извадете контактния ключ и изчакайте всички движещи се части да спрат, преди да напуснете машината.
2. Почистете всякакви замърсявания и грес, които може да са се натрупали върху машината или някоя от движещите се части.
3. Гресируйте всички точки за смазване.
4. Нанесете корекции по боята за всички драскотини по боядисаните повърхности.
5. Заменете всички липсващи или повредени стикери.
6. Когато е възможно, съхранявайте косачката в суха, защитена сграда. Ако съхраняването на закрито е невъзможно, покрийте машината с плътен брезент или мушама и добре ги завържете.

**Бележки:**

**Бележки:**

## ЕЕА/УК Уведомление относено поверителността

### Как Того използва личната Ви информация

Дружеството The Toro Company („Toro“) уважава Вашата поверителност. Когато закупвате наши продукти, може да събираме определена лична информация за Вас, или директно от Вас, или чрез местното дружество Того или дилър. Того използва тази информация, за да изпълни договорни задължения, като регистриране на Вашата гаранция, обработка на Ваши гаранционни искове или за да се свърже с Вас в случай на оттегляне на продукти, както и за законни бизнес цели, като измерване на удовлетвореността на клиентите, подобряване на нашите продукти или предоставяне на информация за продукти, които може да Ви интересуват. Того може да споделя информация със свои подразделения, филиали, дилъри или с други бизнес партньори във връзка с тези дейности. Може също да разкрием лична информация, когато това се изисква от закона или във връзка с продажба, покупка или сливане на бизнеси. Никога няма да продадем личната Ви информация на друго дружество с маркетингови цели.

### Задържане на личната Ви информация

Того ще запази личната Ви информация, докато тя е приложима за гореспоменатите цели и в съответствие с изискванията на закона. За повече информация относно приложимите периоди за задържане на информация се свържете с [legal@toro.com](mailto:legal@toro.com).

### Обвързаност на Того със сигурността

Личната Ви информация може да се обработва в САЩ или друга страна, която може да има не толкова стриктни закони за защита на данните, колкото Вашата страна на пребиваване. Когато прехвърляме личната Ви информация извън Вашата страна на пребиваване, ще предприемаме изискваните от закона стъпки, за да се уверим, че необходимите предпазни мерки функционират, за да се защити информацията и да се уверим, че се обработва безопасно.

### Достъп и коригиране

Може да имате право да коригирате или преглеждате личните си данни, или да възразявате срещу или да ограничавате обработката на данни. За целта се свържете с нас на имейл [legal@toro.com](mailto:legal@toro.com). Ако имате притеснения относно начина, по който Того обработва Вашата информация, насърчаваме Ви да повдигнете въпроса директно пред нас. Имайте предвид, че европейските граждани имат правото да се оплачат пред органите за защита на личните данни.



# Предупредителна информация за Поправка 65 на Калифорния

## Какво е това предупреждение?

Може да видите продукт за продажба с предупредителен етикет като следния:



**ПРЕДУПРЕЖДЕНИЕ:** причиняващи рак и репродуктивни увреждания  
– [www.p65Warnings.ca.gov](http://www.p65Warnings.ca.gov).

## Какво е Поправка 65?

Поправка 65 се отнася за всяко дружество, работещо в Калифорния, продаващо продукти в Калифорния или произвеждащо продукти, които могат да се продават или закупят в Калифорния. Според нея губернаторът на Калифорния поддържа и публикува списък на химическите вещества, за които е известно, че причиняват рак, родилни дефекти и/или репродуктивни увреждания. Ежегодно актуализираният списък включва стотици химически вещества в множество ежедневно използвани предмети. Предназначението на Поправка 65 е да информира обществеността за излагането на въздействието на тези химически вещества.

Поправка 65 не забранява продажбата на продукти, съдържащи тези химически вещества, а изисква предупреждения на всеки продукт, опаковка на продукта или свързана с продукта литература. Освен това предупреждението на Поправка 65 не означава, че даден продукт нарушава стандартите или изискванията за безопасност. Всъщност правителството на Калифорния е пояснило, че предупреждението по Поправка 65 „не е като регулаторно решение, отсъждащо, че даден продукт е „безопасен“ или „небезопасен“. Много от тези химически вещества от години се използват в продукти от ежедневието без документирана вреда. За повече информация посетете <https://oag.ca.gov/prop65/faqs-view-all>.

Предупреждението на Поправка 65 означава, че даденото дружество или (1) е оценило излагането на въздействието и е заключило, че то надвишава „нивото на липса на значителен риск“; или (2) е избрало да постави предупреждение въз основа на разбирането си относно наличието на изброените химически вещества, без да опитва да оценява излагането на въздействието им.

## Навсякъде ли важи този закон?

Предупрежденията по Поправка 65 се изискват само съгласно законите на Калифорния. Тези предупреждения могат да се видят навсякъде в Калифорния в най-различни обстановки, включително, но не само, ресторанти, хранителни магазини, хотели, училища и болници и на най-различни продукти. Освен това някои търговци, занимаващи се с онлайн и дистанционна продажба, предоставят предупреждения по Поправка 65 на уебсайтовете си или в каталозите.

## Какво е отношението между предупрежденията на щата Калифорния и федералните ограничения?

Стандартите на Поправка 65 често са много по-стриктни от федералните и международните стандарти. Има много различни вещества, изискващи предупреждение по Поправка 65 при нива, които са далеч по-ниски от федералните ограничения за действие. Например стандартът на Поправка 65 за предупреждения за олово е 0,5 микрограма/ден, което е далеч под федералните и международните стандарти.

## Защо не всички подобни продукти имат предупреждение?

- Продуктите, продавани в Калифорния, изискват етикет по Поправка 65, докато същите продукти, продавани другаде, не изискват.
- Дружество, подведено под отговорност по дело въз основа на Поправка 65 и постигнало договорка, може да бъде задължено да използва предупреждения по Поправка 65 за продуктите си, но други дружества с подобни продукти е възможно да нямат подобно изискване.
- Прилагането на Поправка 65 е непоследователно.
- Различните дружества могат да изберат да не предоставят предупреждения, ако заключат, че такива не се изискват по Поправка 65; липсата на предупреждение не означава, че в продукта няма химически вещества от списъка на поправката с подобни концентрации.

## Защо Того поставя това предупреждение?

Дружеството Того е избрало да предостави на клиентите колкото може повече информация, за да вземат информирани решения относно продуктите, които закупуват и използват. Того предоставя предупрежденията в определени случаи въз основа на знанията за наличие на едно или повече химически вещества от списъка, без да оценява степента на излагане на тяхното въздействие, тъй като не всички химически вещества от списъка имат изисквания за ограничение на излагането на въздействието им. Макар излагането на въздействието на веществата от продуктите на Того да е пренебрежимо малко или в диапазона „без значителен риск“, поради повишена загриженост дружеството Того е избрало да предоставя предупреждения по Поправка 65. Освен това, ако дружеството Того не предостави тези предупреждения, може да бъде подведено под отговорност в щата Калифорния или от частни лица, желаещи налагането на Поправка 65, и да бъде подложено на значителни наказания.



# Гаранция Того

Двегодишна или 1 500 часова ограничена гаранция

## Условия и покривани от гаранциите продукти

Компанията The Togo Company гарантира, че търговският продукт Togo (наричан „Продуктът“) няма да показва дефекти, произтичащи от използваните материали или качеството на изработката в рамките на 2 години или 1 500 работни часа\*, което от двете настъпи по-рано. Тази гаранция се прилага за всички продукти с изключение на Аератори (вижте отделните гаранционни декларации за тези продукти). При възникване на гаранционно състояние, ние ще ремонтираме Продукта безплатно, включително диагностика, труд, части и транспорт. Настоящата гаранция започва да тече от датата на доставка на Продукта до първоначалния купувач на дребно.  
\* Продукт, оборудван с брояч на работните часове.

## Инструкции за получаване на гаранционна услуга

Вие носите отговорност за уведомяване на дистрибутора на търговски продукти или упълномощения дилър на търговски продукти, от който сте закупили Продукта, веднага щом сметете, че е настъпило гаранционно състояние. Ако се нуждаете от помощ, за да намерите дистрибутор на търговски продукти или упълномощен дилър, или имате въпроси, свързани с Вашите гаранционни права или отговорности, може да осъществите контакт с нас на адрес:

Togo Commercial Products Service Department (Отдел за търговски продукти на Togo)  
8111 Lyndale Avenue South

Bloomington, MN 55420-1196

952-888-8801 или 800-952-2740

Имейл: commercial.warranty@togo.com

## Отговорности на собственика

Като собственик на Продукта Вие носите отговорност за необходимата поддръжка и настройки, посочени във Вашето *Ръководство за оператора*. Ремонти на Продукта, предизвикани от неспазване на изискването за извършване на необходимата поддръжка и настройки, не се покриват от тази гаранция.

## Позиции и условия, които не се покриват от гаранцията

Не всички неизправности или повреди в продукта, възникващи в рамките на гаранционния период, са дефекти, произтичащи от използваните материали или качеството на производство. Тази гаранция не покрива следното:

- Повреди в продукта, резултат от използване на резервни части, които не са произведени от Togo, или от инсталиране и използване на допълнителни или модифицирани неизработени от Togo принадлежности и продукти.
- Повреди в продукта, резултат от неспазване на изискванията за поддръжка и/или регулиране.
- Неизправности, резултат от неправилно, небрежно или неразумно използване на продукта.
- Части, изразходвани по време на употреба, които не са дефектни. Примерите за части, които са изразходвани или износени по време на нормалната експлоатация на продукта, включват, без да се ограничават само до следното, са спирачни накладки и челюсти, фрикционни накладки на съединителя, остриета, барабани, ролки и лагери (капсуловани или изискващи гресиране), опорни ножове, запалителни свеци, ходови колела и лагери, гуми, филтри, ремъци и определени компоненти за пръскане като диафрагми, дюзи, дебитомери и управляващи клапани.
- За повреди, предизвикани от външно въздействие, могат да се считат, без да се ограничават само до следните, метеорологичното време, практиките за съхранение, замърсяване, използване на неодобрен горива, охладителни течности, смазочни вещества, добавки, изкуствени торове, вода или химикали.
- Неизправности или влошени характеристики в резултат на горива (напр. бензин, дизелово гориво или биодизелово гориво), които не отговарят на изискванията на съответните промишлени стандарти.
- Нормален шум, вибрация, амортизация и износване и влошаване на характеристиките. Нормалната амортизация включва, без изброяването да е изчерпателно, повреди по седалките вследствие на износване или протриване, износване на боядисани повърхности, издраскани етикети или прозорци.

## Части

Частите, планирани за замяна в съответствие с необходимата поддръжка, са гарантирани за периода до плановото време за смяна на тази част. Частите, заменени съгласно настоящата

## За страни освен САЩ и Канада

Клиенти, закупили продукти Togo, износ от САЩ и Канада, трябва да се обърнат към своя дистрибутор (дилър) на Togo за получаване на гаранционната политика за съответната страна, провинция или щат. Ако по някаква причина не сте доволни от услугите на Вашия дистрибутор или срещате трудности при получаване на гаранционна информация, обърнете се към Вашия упълномощен център за сервизно обслужване на Togo.

гаранция, се покриват за периода на продължителността на гаранцията на оригиналния продукт и стават собственост на Togo. Togo взема окончателното решение дали да ремонтира дадена съществуваща част, да я сглоби или да я замени. Togo може да използва фабрично възстановени части за гаранционен ремонт.

## Гаранция за акумулатор с многократен цикъл и литиево-йонен акумулатор

Акумулаторите с цикъл на дълбоко разреждане и литиево-йонните акумулатори имат определен брой киловатчаса, които могат да осигурят през експлоатационния си живот. Работата, презареждането и поддръжката могат да удължат или скъсят цялостния живот на акумулатора. Тъй като акумулаторите в този продукт се износват, интервалът за полезна работа между интервалите на зареждане бавно ще намалява, докато акумулаторът се износи напълно. Замяната на акумулатори с изразходван ресурс вследствие на нормална експлоатация е отговорност на собственика на продукта. Забележка (само за литиево-йонни акумулатори): вижте гаранцията на акумулатора за допълнителна информация.

## Доживотна гаранция за колянния вал (само за модела ProStripe 02657)

ProStripe, който е оборудван с оригинален фрикционен диск и щадящ колянния вал при счупване на нож съединител (интегриран съединител нож-спирачка (BBS) + възел на фрикционния диск) от Togo като оригинално оборудване и е бил използван от първоначалния купувач в съответствие с препоръчаните процедури за експлоатация и поддръжка, има доживотна гаранция срещу огъване на колянния вал на двигателя. Машини, които са оборудвани с фрикционни шайби, интегриран съединител нож-спирачка (BBS) и други подобни устройства, не се покриват от доживотна гаранция за колянния вал.

## Поддръжка за сметка на собственика

Регулиране на двигателя, смазване, почистване и полиране, смяна на филтри, охладителна течност и извършване на препоръчвани дейности по поддръжката, са някои от обичайните услуги, изисквани за продуктите Togo, които са за сметка на собственика.

## Общи условия

По силата на тази гаранция, ремонт от упълномощен дистрибутор или дилър на Togo е единственото средство за правна защита.

Компанията The Togo Company не носи отговорност за непреки, инцидентни или последващи щети във връзка с употребата на продукти Togo, обхващани от тази гаранция, включително всякакви средства или разходи за осигуряване на заместващо оборудване или услуга по време на значителни периоди на престой поради повреда или неупотреба при изчакване извършването на ремонт по силата на тази гаранция. С изключение на гаранцията за емисии, спомената по-долу, ако е приложима, други изразени гаранции не съществуват. Всички подразбрани гаранции за търговска реализуемост или пригодност за употреба са ограничени до продължителността на тази изразена гаранция.

Някои щати не допускат изключване на инцидентни и последващи щети или ограничения за продължителността на подразбрани гаранции, така че горепосочените изключения и ограничения може да не се отнасят за Вас. Тази гаранция Ви дава специфични правни правомощия, но е възможно да притежавате и други права, които варират за различните щати.

## Забележка за гаранцията на двигателя

Системата за управление на емисиите на Вашия продукт може да е покрита от отделна гаранция, отговаряща на изискванията, установени от Агенцията за защита на околната среда на САЩ и/или Съвета за въздушни ресурси на Калифорния. Ограниченията за работните часове, посочени по-горе, може да не се отнасят за гаранцията на Системата за управление на емисиите. Вижте гаранционната декларация за системата за управление на емисиите, доставена с Вашия продукт или включена в документацията на производителя на двигателя.