



Tosaerba 44" a scarico laterale

Accessorio per trattore Wheel Horse® XL Series

Modello n. 79107—Serie n. 7900600 e superiori

Modello n. 79109—Serie n. 220010001 e superiori

Manuale dell'operatore

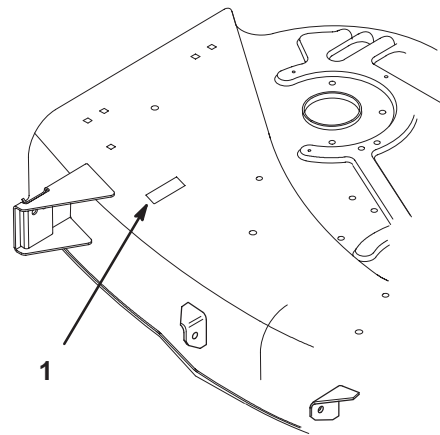
Indice

	Pagina
Introduzione	2
Sicurezza	3
Norme di sicurezza e adesivi d'istruzione	3
Preparazione	4
Parti sciolte	4
Preparazione del motore	4
Montaggio del tosaerba	5
Livellamento laterale del tosaerba	8
Inclinazione longitudinale della lama	8
Rimozione del tosaerba	10
Funzionamento	12
Scarico laterale o mulching	12
Utilizzo del comando della lama (PDF)	12
Regolazione dell'altezza di taglio	12
Regolazione delle ruote limitatrici	13
Suggerimenti per il taglio dell'erba	13
Manutenzione	14
Programma di manutenzione raccomandato	14
Revisione della lama di taglio	14
Revisione della cinghia di trasmissione della lama	16
Messa a punto dei freni della lama	16
Lavaggio del sottoscocca del tosaerba	17
Rimessaggio	17
Localizzazione guasti	18

Introduzione

Leggete attentamente il presente manuale al fine di utilizzare e mantenere correttamente il prodotto. Le informazioni qui riportate aiuteranno voi ed altri ad evitare infortuni e a non danneggiare il prodotto. Sebbene la Toro progetti, produca e distribuisca prodotti all'insegna della sicurezza, voi siete responsabili del corretto utilizzo del prodotto in condizioni di sicurezza.

Per assistenza, ricambi originali Toro o ulteriori informazioni, rivolgetevi a un Distributore Toro autorizzato o ad un Centro Assistenza Toro, ed abbiate sempre a portata di mano il numero del modello ed il numero di serie del prodotto. La targa con il numero del modello e il numero di serie si trova nella posizione riportata nella Figura 1.



m-1786

Figura 1

1. Posizione del numero di serie e del modello

Scrivete il numero del modello e il numero di serie nello spazio seguente:

N° del modello:	_____
N° di serie:	_____

Il presente manuale evidenzia i pericoli potenziali e riporta messaggi di sicurezza speciali per aiutare voi ed altri ad evitare infortuni ed anche la morte. **Pericolo**, **Avvertenza** e **Attenzione** sono termini utilizzati per identificare il grado di pericolo. Tuttavia, a prescindere dal livello di pericolosità, occorre prestare sempre la massima attenzione.

Pericolo segnala una situazione di estremo pericolo che *provoca* infortuni gravi o la morte se non si osservano le precauzioni raccomandate.

Avvertenza segnala un pericolo che *può* provocare infortuni gravi o la morte se non si osservano le precauzioni raccomandate.

Attenzione segnala un rischio che può causare infortuni lievi o moderati se non si osservano le precauzioni raccomandate.

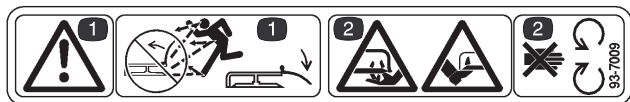
Per evidenziare le informazioni vengono utilizzate altre due parole: **Importante** indica informazioni di carattere meccanico di particolare importanza, e **Nota**: evidenzia informazioni generali di particolare rilevanza.

Sicurezza

Norme di sicurezza e adesivi d'istruzione



Gli adesivi di sicurezza e di istruzione sono chiaramente visibili, e sono affissi accanto a zone particolarmente pericolose. Sostituite gli adesivi danneggiati o smarriti.



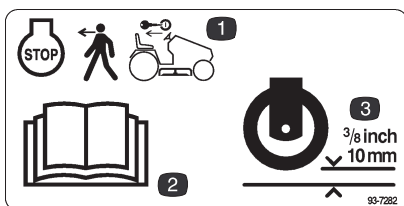
93-7009

1. Pericolo di oggetti scagliati dal tosaerba. Tenete il deflettore montato.
2. Pericolo di ferite e smembramento di mani e piedi. Restate lontano da lame rotanti e parti mobili.



93-7010

1. Pericolo di lancio di oggetti. State a distanza di sicurezza dalla macchina.
2. Pericolo di lancio di oggetti dal tosaerba. Tenete il deflettore montato.
3. Ferita o smembramento di mano o piede. Non avvicinatevi alle parti in movimento.



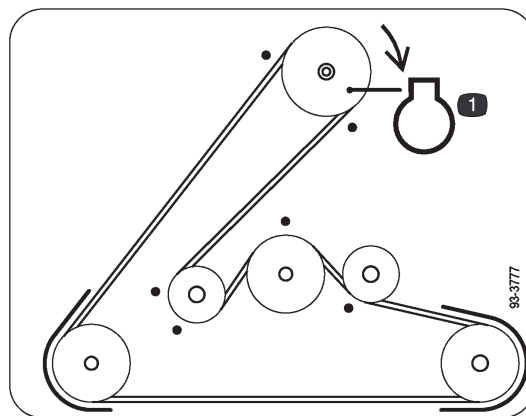
93-7282

1. Spegnete il motore e togliete la chiave di accensione prima di lasciare la macchina.
2. Leggete il *Manuale dell'operatore*
3. Altezza della ruota



93-6674

1. Pericolo di schiacciamento della mano. Leggete le istruzioni prima di eseguire interventi di revisione o manutenzione.



93-3777

1. Motore



93-6677

1. Avvertenza! Oggetti scagliati dal tosaerba. Mantenete il deflettore in posizione
2. Pericolo di ferite e smembramento di mani e piedi. Restate lontano da lame rotanti e parti mobili.

Preparazione

Nota: Stabilite i lati sinistro e destro della macchina dalla normale posizione di guida.

Parti sciolte

Nota: Fate riferimento alla tabella in calce per identificare le parti utilizzate per l'assemblaggio.

Descrizione	Qtà	Uso
Deflettore di sfalcio	1	Montaggio del deflettore di sfalcio
Molla	2	
Bullone 3/8 x 3-1/2 pollici	2	
Dado di bloccaggio 3/8 pollice	2	
Ruota limitatrice	2	Montaggio ruote limitatrici
Perno	2	
Coppiglia a forcina	2	
Piastra d'appoggio del tosaerba	1	Montaggio dell'attacco anteriore del tosaerba
Bullone di spallamento	2	
Dado di bloccaggio 1/2 pollice	2	
Bullone 5/16 x 2-1/2 pollice	2	Montaggio del tosaerba sul trattorino
Dado di bloccaggio 5/16 pollice	2	
Coppiglia a forcina	4	
Rondella sottile	2	
Rondella grossa	2	
Manuale dell'operatore	1	Leggete prima di utilizzare la macchina.

Preparazione del motore

1. Inserite le molle nelle staffe del tosaerba, con le estremità a gancio sopra il dorso sollevato (Fig. 2).
2. Allineate il deflettore di sfalcio con i fori delle staffe, tenendo le estremità diritte della molla nello spazio sottostante la cerniera e sopra il deflettore (Fig. 2).
3. Fissate il deflettore alla staffa con i bulloni attraverso il deflettore di sfalcio, le molle e le staffe. Fissateli saldamente con i dadi di bloccaggio (Fig. 2).
4. Sollevate il deflettore di sfalcio e verificate che sia caricato a molla e si abbassi completamente, girando senza attrito.

Importante Il deflettore di sfalcio dev'essere caricato a molla e abbassato. Alzate il deflettore e verificate che quando scatta si abbassi completamente.

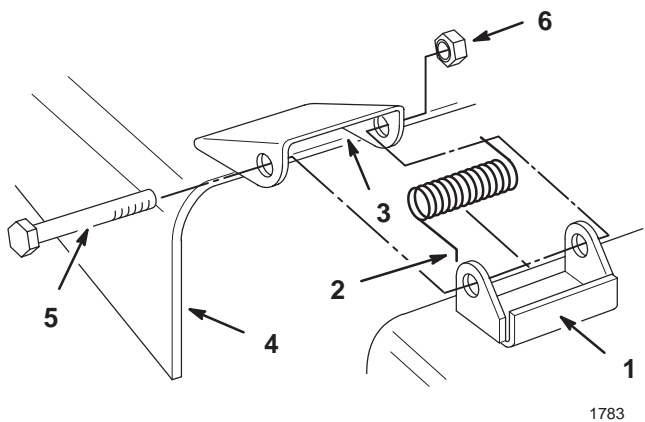


Figura 2

- | | |
|-----------------------------------|--------------------------|
| 1. Staffa | 4. Deflettore di sfalcio |
| 2. Estremità a gancio della molla | 5. Bullone |
| 3. Spazio per la molla | 6. Dado di bloccaggio |

5. Curvate la molla antirumore, inserite la piastra di regolazione della ruota limitatrice nella relativa staffa del tosaerba, e fissatela con la spina e la coppiglia a forcina (Fig. 3).

Nota: Dopo avere montato il tosaerba sul trattore ed aver regolato l'altezza di taglio, regolate le ruote limitatrici; vedere Regolazione delle ruote limitatrici, pag. 13.

6. Ripetete la regolazione sulle altre ruote limitatrici.

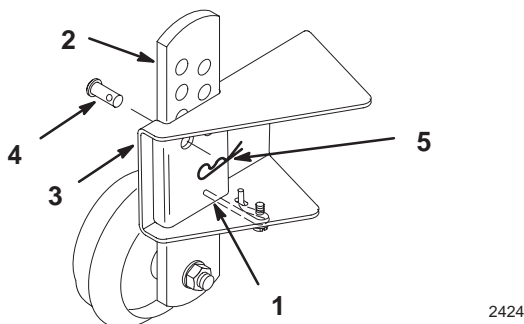


Figura 3

- | | |
|---------------------|------------------------|
| 1. Molla antirumore | 4. Spina |
| 2. Piastra | 5. Coppiglia a forcina |
| 3. Staffa | |

7. Collocate la piastra di supporto, con le linguette in alto, tra le staffe frontali del tosaerba (Fig. 4).
8. Inserite i bulloni a spallamento attraverso la piastra di supporto e nelle staffe del tosaerba. Fissateli saldamente con i dadi di bloccaggio (Fig. 4).

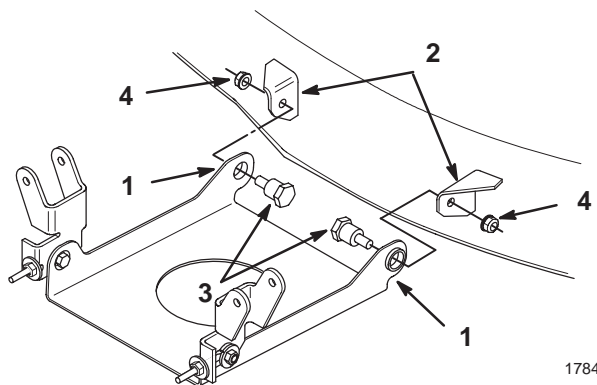


Figura 4

- | | |
|------------------------|---------------------------|
| 1. Linguetta in alto | 3. Bullone di spallamento |
| 2. Staffa del tosaerba | 4. Dado di bloccaggio |

Montaggio del tosaerba



Pericolo



Se il deflettore di sfalcio, il coperchio dello scarico o il raccogliherba completo non sono montati, voi ed altre persone correte il rischio di venire a contatto con la lama e con oggetti scagliati dal tosaerba. Il contatto con la lama (o lame) rotante e con i detriti scagliati può provocare gravi ferite o la morte.

- Non togliete mai il deflettore di sfalcio dal tosaerba, perché indirizza il materiale verso il tappeto erboso. Sostituite immediatamente il deflettore qualora fosse danneggiato.
- Non mettete mai le mani o i piedi sotto il tosaerba.
- Non tentate mai di liberare l'area di scarico o le lame del tosaerba senza aver prima disinnestato la presa di forza e girato la chiave di accensione in posizione Off. Togliete inoltre la chiave, e rimuovete il cappellotto dalla candela (o candele).

1. Parcheggiate la macchina su una superficie piana, disinnestate il comando delle lame, innestate il freno di stazionamento e portate la chiave di accensione in posizione Off per spegnere il motore. Togliete la chiave.
2. Girate completamente le ruote anteriori verso sinistra. Infilate il tosaerba sotto il telaio dal lato destro.

- Montate la cinghia del tosaerba sulla puleggia inferiore del motore (Fig. 5). Flettete con cautela la guida (o guide) della cinghia quanto basta per allontanarla dalla puleggia e montare la cinghia. Qualora sia troppo difficile montare la cinghia, allentate i bulloni ed i dadi che fissano le guide della cinghia.

Importante Non piegate eccessivamente la guida (o guide) della cinghia rispetto alla puleggia. Il gioco massimo tra la guida (o guide) e il bordo della puleggia deve essere di 3 mm, affinché la cinghia resti sulla puleggia durante il funzionamento. Qualora il gioco sia superiore a 3 mm, regolate la guida (o guide) e serratela saldamente. La guida non deve toccare la puleggia.

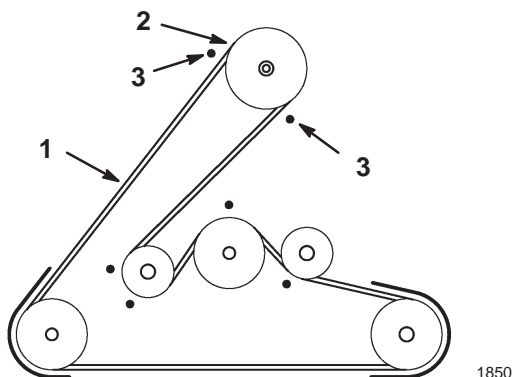


Figura 5

Vista dall'alto

- | | |
|-------------------------|-----------------|
| 1. Cinghia del tosaerba | 3. Guidacinghia |
| 2. Puleggia del motore | |

- Montate le staffe di fissaggio orientabili del tosaerba sul ponte anteriore con bulloni e dadi di bloccaggio (Fig. 6). Serrate i dispositivi di fissaggio.

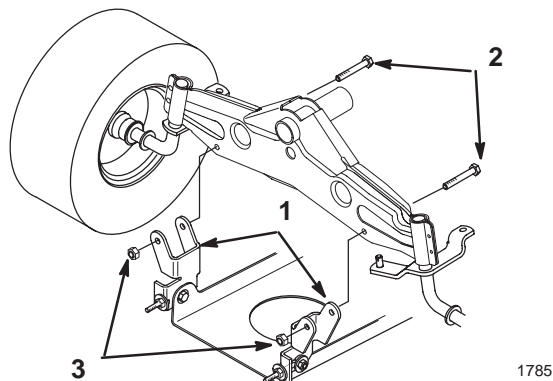


Figura 6

- | | |
|---------------------------------|-----------------------|
| 1. Staffa di montaggio girevole | 3. Dado di bloccaggio |
| 2. Bullone 5/16 x 2-1/2 pollici | |

- Inserite la leva dell'altezza di taglio nella tacca "D".
- Togliete la molla di agevolazione del sollevamento, tra la staffa di sollevamento destra del tosaerba e il bullone di fissaggio (Fig. 7), utilizzando l'apposito attrezzo a corredo della macchina.
- Inserite la leva dell'altezza di taglio nella tacca "A".

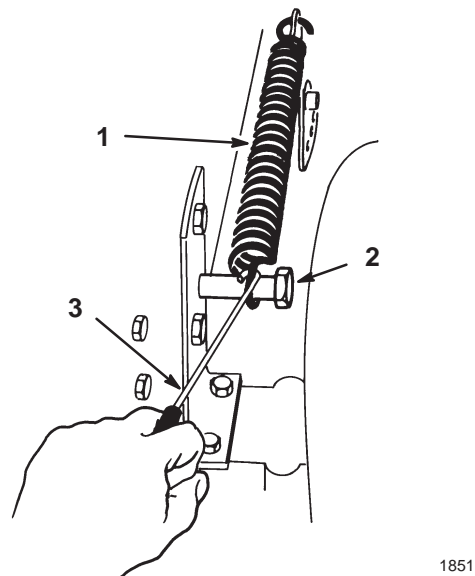
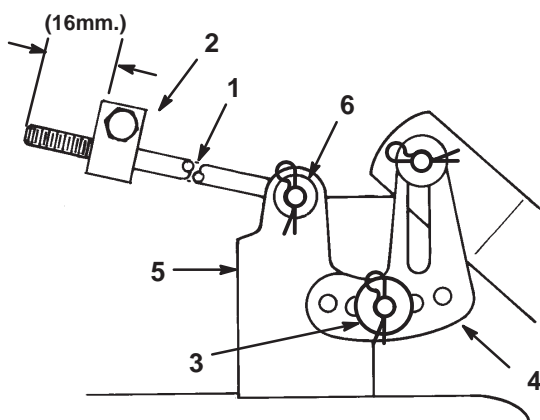


Figura 7

- | | |
|------------|-------------|
| 1. Molla | 3. Attrezzo |
| 2. Bullone | |

- Verificate che entrambe le aste si estendano di 16 mm oltre il blocco di regolazione (Fig. 8).
- Infilate l'estremità dell'asta lunga nel foro dell'attacco del tosaerba (Fig. 8). Montate la rondella sottile e la coppiglia a forcina per fissare l'asta. Ripetete l'operazione sull'altro lato del tosaerba.
- Montate la staffa scanalata di livellamento del tosaerba sul perno dell'attacco del tosaerba (Fig. 8). Montate la rondella grossa e la coppiglia a forcina per fissare il tosaerba. Ripetete l'operazione sull'altro lato del tosaerba.

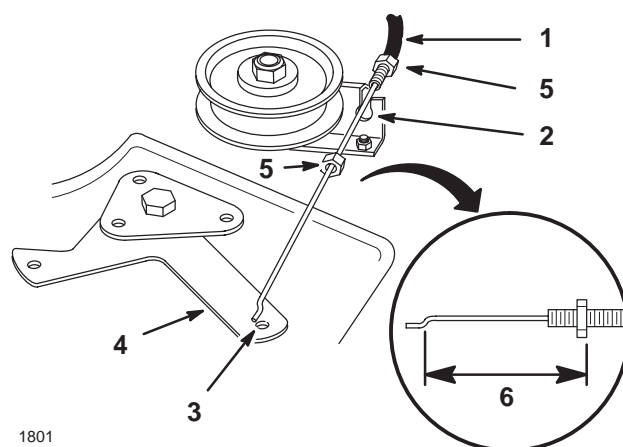


1805

Figura 8

- | | |
|--|---|
| 1. Asta | 4. Staffa di livellamento |
| 2. Blocco di regolazione | 5. Attacco del tosaerba |
| 3. Coppiglia a forcina e rondella grossa | 6. Coppiglia a forcina e rondella sottile |

11. Guardate sotto il trattore ed estraete il cavo della PDF, annidato all'interno della guida del telaio.
12. Allentate il controdado verso la fine del cavo. Inserite il cavo nella fessura della staffa del piatto di taglio (Fig. 9).
13. Agganciate l'estremità Z del cavo della PDF nella leva a squadre (Fig. 9).
14. Innestate la leva della PDF sulla plancia. Misurate la distanza tra l'estremità a Z del cavo e la staffa di montaggio (Fig. 9). Regolate i controdadi in modo da ottenere una distanza di 89 mm (Fig. 9).
15. Serrate saldamente i controdadi e disinserite la presa di forza.
16. Verificate che i pattini dei freni delle lame siano a contatto con le pulegge, che le aste di azionamento siano allentate quando è disinnestata la presa di forza, e che i pattini dei freni siano lontani dalle pulegge quando è innestata la PDF.

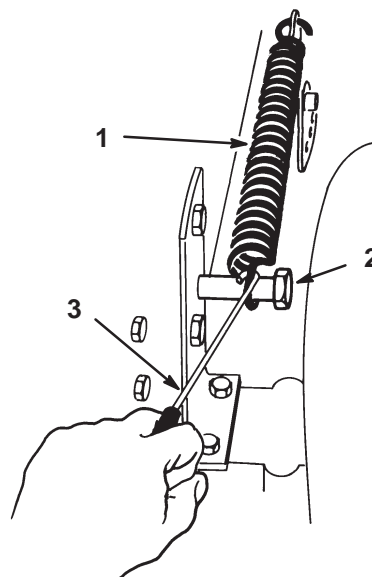


1801

Figura 9

- | | |
|--|---------------------------|
| 1. Cavo del comando della lama | 3. Estremità a Z del cavo |
| 2. Scanalatura della staffa di montaggio | 4. Braccio di rinvio |
| | 5. Controdado |
| | 6. 89 mm innestato |

17. Spostate la leva dell'altezza di taglio nella tacca "D" per agevolare il montaggio della molla di sollevamento dell'altezza di taglio.
18. Togliete la molla di agevolazione del sollevamento, tra la staffa di sollevamento destra del tosaerba e il bullone di fissaggio (Fig. 10), utilizzando l'apposito attrezzo a corredo della macchina.



1851

Figura 10

- | | |
|------------|-------------|
| 1. Molla | 3. Attrezzo |
| 2. Bullone | |

19. Controllate il livello del tosaerba; vedere Livellamento laterale del tosaerba, pag. 8, e Inclinazione longitudinale della lama, pag. 8.

Livellamento laterale del tosaerba

Le lame del tosaerba devono essere livellate da un lato all'altro. Il livellamento deve essere controllato ogni volta che si monta il tosaerba oppure quando il taglio è irregolare. Prima del livellamento del tosaerba, regolate la pressione dell'aria nei pneumatici anteriori e posteriori; per la pressione esatta dei pneumatici si rimanda al *Manuale dell'operatore* del trattore.

1. Parcheggiate la macchina su terreno piano, disinnestate la PDF, innestate il freno di stazionamento, spegnete il motore e togliete la chiave di accensione.
2. Inserite la leva dell'altezza di taglio nella tacca "C".
3. Fate ruotare con cautela la lama (o lame) da un lato all'altro (Fig. 11). Misurate la distanza tra i taglienti esterni e la superficie piatta (Fig. 11). Qualora entrambe le misure non siano inferiori a 5 mm è necessaria una regolazione; vedere 4 e 5.

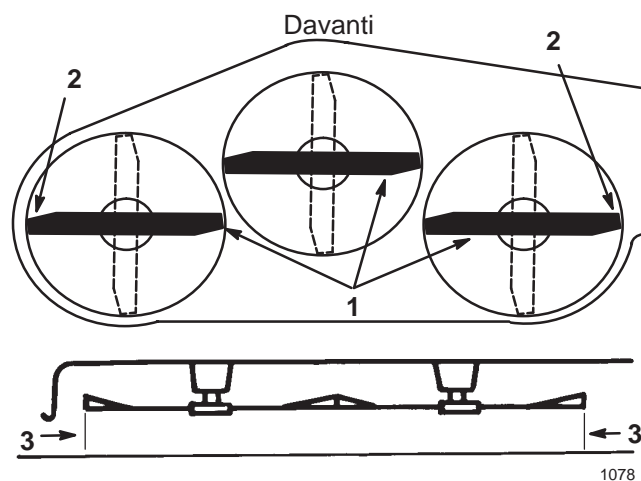


Figura 11

1. Lame in posizione laterale
2. Taglienti esterni
3. Misurate qui

4. Togliete la coppiglia a forcina e la rondella dalla staffa di livellamento (Fig. 12). Per livellare la lama, riposizionate la staffa di livellamento in un foro diverso, e montate la rondella e la coppiglia a forcina (Fig. 12). Il foro anteriore corrisponde ad un'altezza inferiore della lama, mentre il foro posteriore corrisponde ad un'altezza maggiore. Regolate entrambi i lati come opportuno.

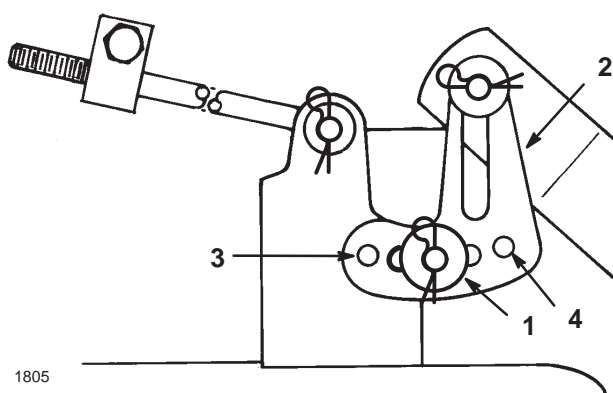


Figura 12

1. Coppiglia a forcina e rondella
2. Staffa di livellamento
3. Foro anteriore
4. Foro posteriore

5. Controllate l'inclinazione longitudinale della lama; vedere Inclinazione longitudinale della lama, pag. 8.

Inclinazione longitudinale della lama

Controllate l'inclinazione longitudinale della lama ogni volta che mettete in opera il tosaerba. Prima di verificare l'inclinazione, regolate la pressione dell'aria nei pneumatici anteriori e posteriori; per la pressione esatta dei pneumatici si rimanda al *Manuale dell'operatore* del trattore. Se il lato anteriore del tosaerba è più basso di 5 mm. rispetto al lato posteriore, regolate l'inclinazione della lama procedendo come segue.

1. Parcheggiate la macchina su terreno piano, disinnestate la PDF, innestate il freno di stazionamento, spegnete il motore e togliete la chiave di accensione.
2. Se non avete controllato la registrazione, verificate il livello laterale della lama, ed all'occorrenza regolatelo; vedere Livellamento laterale del tosaerba, a pag. 8.
3. Misurate la lunghezza dell'asta che sporge dalla parte anteriore del blocco di regolazione, sui lati del telaio (Fig. 13). Se l'asta non è lunga 16 mm, togliete la coppiglia a forcina e la rondella dall'estremità dell'asta (Fig. 13) e girate l'asta fino ad ottenere la lunghezza di 16 mm. A questo punto inserite l'estremità dell'asta nel foro dell'attacco del tosaerba, e fissatela con la rondella e la coppiglia a forcina. Ripetete la procedura sull'altro lato del tosaerba.

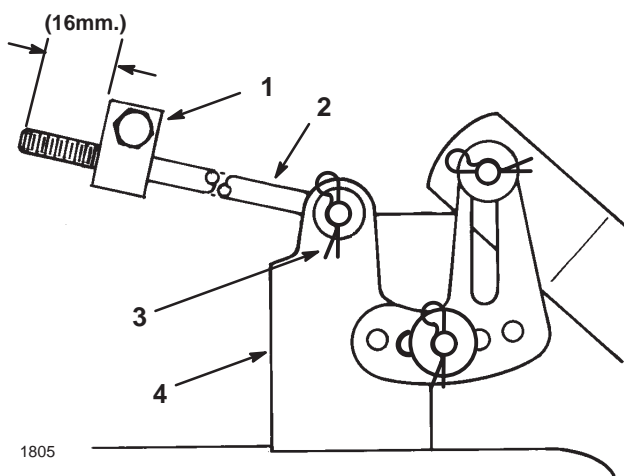


Figura 13

- | | |
|--------------------------|-----------------------------------|
| 1. Blocco di regolazione | 3. Coppiglia a forcina e rondella |
| 2. Asta | 4. Attacco del tosaerba |

4. Spostate la leva dell'altezza di taglio nella tacca "C", e fate girare con cautela le lame in modo che siano disposte longitudinalmente (Fig. 14).
5. Misurate il valore fra la punta della lama anteriore (Fig. 14) e la punta della lama posteriore e la superficie piana. Se la punta della lama anteriore non è inferiore alla punta della lama posteriore di 0-8 mm. o meno, regolate l'inclinazione della lama come segue (Fig. 15).

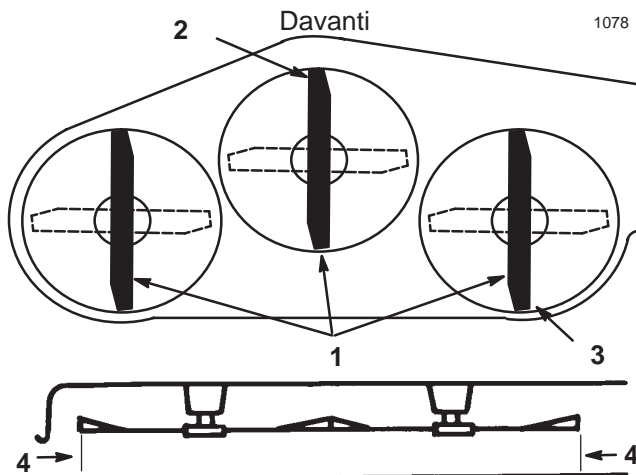


Figura 14

- | | |
|---|--|
| 1. Lama in posizione longitudinale | 3. Misurate la punta della lama posteriore |
| 2. Misurate la punta della lama anteriore | 4. Misurate qui |

6. Per regolare l'inclinazione longitudinale della lama, allentate leggermente i bulloni di fissaggio della piastra anteriore (Fig. 15).

7. Girate i dadi di bloccaggio sui bulloni ad occhiello per effettuare la messa a punto (Fig. 15). Per alzare la parte anteriore del tosaerba, serrate i dadi di bloccaggio del bullone ad occhiello, e per abbassarla allentateli.
8. Dopo avere regolato entrambi i dadi di bloccaggio del bullone ad occhiello, controllate nuovamente l'inclinazione longitudinale della lama. Continuate la regolazione dei bulloni ad occhiello finché la punta della lama anteriore non è più bassa di 0-8 mm. rispetto a quella posteriore (Fig. 15).
9. Quando l'inclinazione longitudinale della lama è corretta, serrate i bulloni di fissaggio della piastra del perno (Fig. 15).
10. Quando l'inclinazione longitudinale della lama è esatta, verificate di nuovo il livellamento laterale del tosaerba; vedere Livellamento laterale del tosaerba, pag. 8.

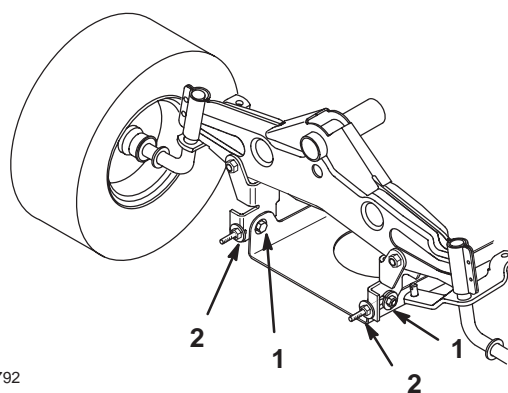


Figura 15

- | | |
|--|---|
| 1. Bullone di fissaggio della piastra girevole | 2. Dado di bloccaggio del bullone a occhiello |
|--|---|

11. Verificate l'altezza della ruota limitatrice; vedere Regolazione delle ruote limitatrici, pag. 13.

Rimozione del tosaerba

1. Parcheggiate la macchina su terreno piano, disinnestate la PDF, innestate il freno di stazionamento, spegnete il motore e toglie la chiave di accensione.
2. Inserite la leva dell'altezza di taglio nella tacca "D".
3. Togliete la molla della leva di regolazione dell'altezza di taglio dal bullone di fissaggio (Fig. 16) con l'attrezzo in dotazione alla macchina. La molla si trova fra il telaio e la ruota posteriore destra.

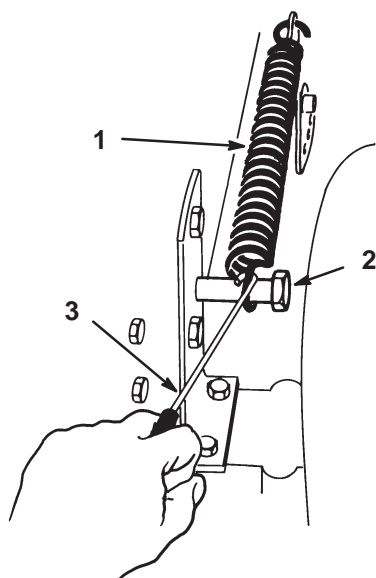


Figura 16

- | | |
|------------|-------------|
| 1. Molla | 3. Attrezzo |
| 2. Bullone | |

4. Inserite la leva dell'altezza di taglio nella tacca "A".
5. Sganciate l'estremità a Z del cavo della PDF dal braccio di rinvio (Fig. 17).
6. Togliete il controdado dalla PDF sulla staffa di montaggio. Estraiete il cavo dalla staffa, e montate il controdado per non perderlo (Fig. 17).
7. Estraiete completamente il cavo e disponetelo all'interno della guida nel telaio, in modo che non resti impigliato su cinghie di trasmissione o pulegge.

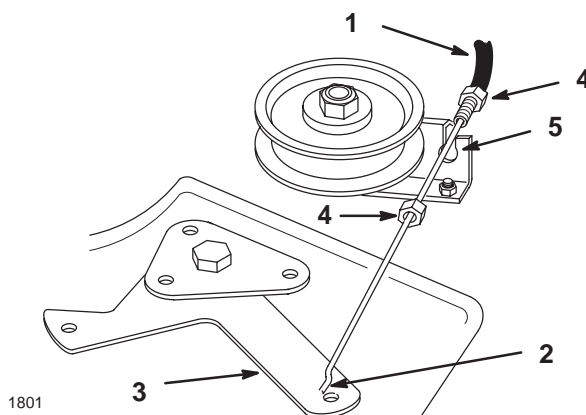


Figura 17

- | | |
|-------------------------------------|------------------------|
| 1. Cavo di comando della lama (PDF) | 3. Braccio di rinvio |
| 2. Estremità a Z | 4. Controdado |
| | 5. Staffa di montaggio |

8. Togliete i bulloni e i dadi di bloccaggio, quindi estraete le due staffe di montaggio del perno del tosaerba dall'assale anteriore (Fig. 18).

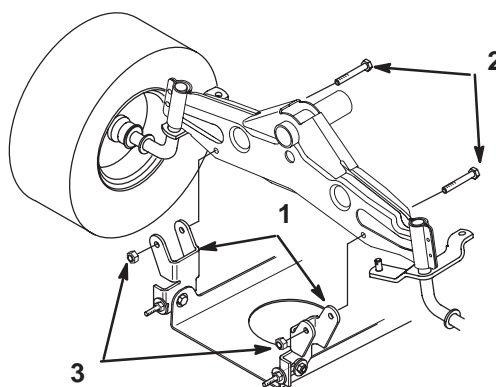


Figura 18

- | | |
|---------------------------------|-----------------------|
| 1. Staffa di montaggio girevole | 3. Dado di bloccaggio |
| 2. Bullone 5/16 x 2-1/2 pollici | |

9. Togliete la coppiglia a forcina e la rondella dall'estremità dell'asta lunga (Fig. 19). Sfilate l'asta dall'attacco del tosaerba.
10. Togliete la coppiglia e la rondella dalla staffa di livellamento del tosaerba (Fig. 19). Estraiete la staffa dal perno di montaggio. Rimontate la rondella e la coppiglia per non perderle.
11. Ruotate la staffa di livellamento verso l'alto, in direzione del telaio, ed agganciate l'asta lunga in uno dei fori. Fissate l'asta lunga con la rondella e la coppiglia.
12. Ripetete da 9 a 11 sull'altro lato del tosaerba.
13. Inserite la leva dell'altezza di taglio nella tacca "D". Agganciate la molla di sollevamento al bullone di fissaggio, per non perderla (Fig. 16).

Nota: Non montate la molla di agevolazione del sollevamento se dovete montare le catene sulle ruote posteriori.

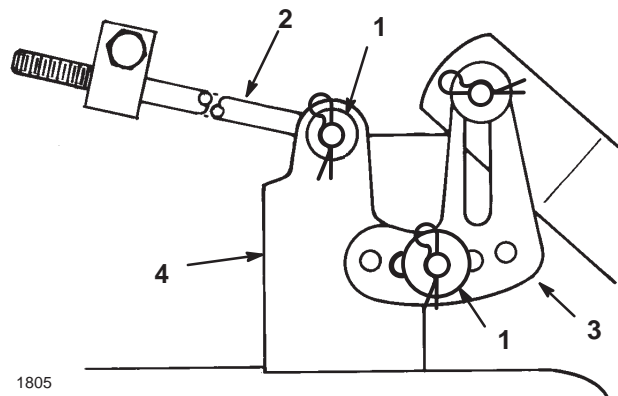


Figura 19

- | | |
|-----------------------------------|---------------------------|
| 1. Coppiglia a forcina e rondella | 3. Staffa di livellamento |
| 2. Asta lunga | 4. Attacco del tosaerba |

14. Togliete la cinghia del tosaerba dalla puleggia del motore (Fig. 20). Facendo attenzione, flettete la guida (o guide) della cinghia quanto basta per allontanarla dalla puleggia, e togliete la cinghia. Qualora la rimozione della cinghia risulti troppo difficoltosa, allentate i bulloni e i dadi che fissano le relative guide. Serrate i bulloni.

Importante Non piegate eccessivamente la guida (o guide) della cinghia rispetto alla puleggia, altrimenti la cinghia non funzionerà correttamente quando verrà messo in opera il tosaerba.

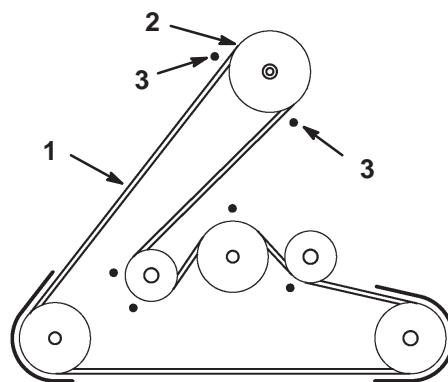


Figura 20

Vista dall'alto

- | | |
|-------------------------|------------------------|
| 1. Cinghia del tosaerba | 3. Guide della cinghia |
| 2. Puleggia del motore | |

15. Girate completamente le ruote anteriori verso sinistra. Spostate verso destra il tosaerba per completare la rimozione.

Funzionamento

Scarico laterale o mulching



Pericolo



Se il deflettore di sfalcio, il coperchio dello scarico o il raccoglierba completo non sono montati, voi ed altre persone correte il rischio di venire a contatto con la lama e con oggetti scagliati dal tosaerba. Il contatto con la lama (o lame) rotante e con i detriti scagliati può provocare gravi ferite o la morte.

- Non togliete mai il deflettore di sfalcio dal tosaerba, perché indirizza il materiale verso il tappeto erboso. Sostituite immediatamente il deflettore qualora fosse danneggiato.
- Non mettete mai le mani o i piedi sotto il tosaerba.
- Non tentate mai di liberare l'area di scarico o le lame del tosaerba senza aver prima disinnestato la presa di forza e girato la chiave di accensione in posizione Off. Togliete inoltre la chiave, e rimuovete il cappello dalla candela (o candele).

Il tosaerba è dotato di un deflettore incernierato che sparge lo sfalcio ai lati e verso il terreno.

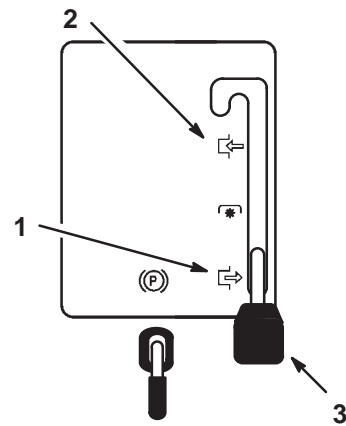
Per il mulching dovete montare il kit Recycler® (optional su alcuni modelli).

Utilizzo del comando della lama (PDF)

Il comando della lama (PDF) inserisce e disinserisce l'alimentazione alla lama (o lame).

Inserimento della lama (o lame)

1. Premete il pedale del freno per fermare la macchina.
2. Innestate il comando della PDF (Fig. 21).



1852

Figura 21

1. Disinnestato
2. Innestato
3. Comando della lama (PDF)

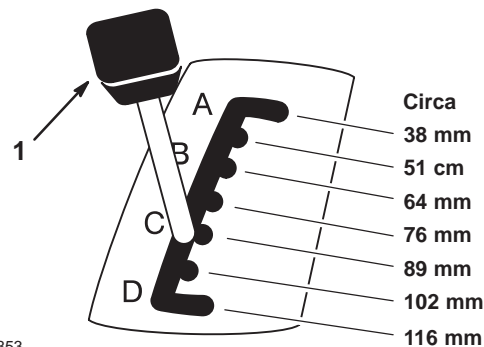
Disinserimento della lama (o lame)

1. Premete il pedale del freno per fermare la macchina.
2. Disinnestate il comando della PDF (Fig. 21).

Regolazione dell'altezza di taglio

La leva di regolazione dell'altezza di taglio si utilizza per sollevare ed abbassare il tosaerba all'altezza di taglio desiderata.

1. L'altezza di taglio può essere impostata in una di sette posizioni comprese tra circa 38–116 mm.
2. Tirate la leva di regolazione dell'altezza di taglio e spostatela nella posizione desiderata (Fig. 22).



m-1853

Figura 22

1. Leva dell'altezza di taglio

3. In seguito alla regolazione dell'altezza di taglio, regolate le ruote limitatrici; vedere Regolazione delle ruote limitatrici, pag. 13.

Regolazione delle ruote limitatrici

Le ruote limitatrici devono essere regolate nel foro opportuno per ogni posizione dell'altezza di taglio.

1. In seguito alla regolazione dell'altezza di taglio, alzate la leva dell'altezza di taglio; vedere Regolazione dell'altezza di taglio, pag. 12.
2. Togliete la coppiglia a forcina e il perno per utilizzare un foro diverso (Fig. 23).
3. Scegliete un foro in modo che la rotellina di regolazione si trovi ad un minimo di 10 mm da terra per l'altezza di taglio da utilizzare (Fig. 23).
4. Inserite la spina e fissatela con la coppiglia a forcina.
5. Ripetete la regolazione sulle altre ruote limitatrici.

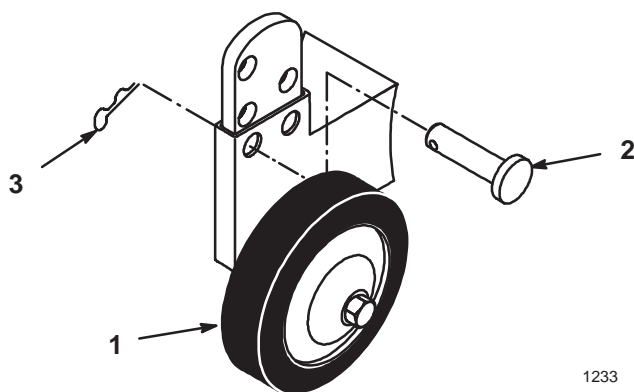


Figura 23

- | | |
|----------|------------------------|
| 1. Ruota | 3. Coppiglia a forcina |
| 2. Spina | |

Suggerimenti per il taglio dell'erba

Impostazione alta velocità

Per ottenere migliori risultati e garantire la massima circolazione dell'aria, regolate il motore su Fast. L'aria è necessaria per tagliare accuratamente lo sfalcio, quindi non utilizzate un'altezza di taglio troppo bassa né circondate completamente il tosaerba da erba non tagliata. Perché l'aria venga aspirata nel tosaerba, lasciate sempre un lato del tosaerba lontano dall'erba non tagliata.

Primo taglio del tappeto erboso

Tagliate l'erba leggermente più alta del normale per evitare che il tosaerba venga a contatto con le asperità del terreno. Tuttavia, in genere l'altezza migliore è quella usata in

passato. Quando si deve tagliare erba alta più di 15 cm. si consiglia di tagliarla due volte, per ottenere una qualità di taglio accettabile.

Tagliate 1/3 del filo d'erba

In genere è preferibile tagliare solamente un terzo circa del filo d'erba. Si raccomanda di non superare questa altezza, a meno che l'erba non sia rada, oppure ad autunno inoltrato quando cresce più lentamente.

Direzione di tosatura

Alternate la direzione della tosatura per mantenere l'erba eretta. In tal modo si agevola lo spargimento dello sfalcio per una migliore decomposizione e fertilizzazione.

Intervalli di taglio corretti

In genere, si raccomanda di tagliare l'erba ogni quattro giorni. Ricordate: l'erba cresce a ritmi diversi in stagioni diverse. Per mantenere la stessa altezza di taglio, come consigliato, tosate più spesso all'inizio della primavera. Poiché a mezza estate il ritmo di crescita dell'erba rallenta, tagliate l'erba meno di frequente. Qualora l'erba non sia stata tagliata per un periodo prolungato, tagliatela prima ad un'altezza di taglio elevata, e di nuovo due giorni dopo ad un'altezza di taglio inferiore.

Evitate di tosare il tappeto erboso troppo corto

Se la larghezza di taglio del tosaerba è superiore a quella del tosaerba utilizzato in precedenza, aumentate l'altezza di taglio di una tacca per non falciare troppa erba su manti erbosi irregolari.

Erba alta

Se l'erba è leggermente più alta del normale o è particolarmente umida, aumentate l'altezza di taglio prima di tosare. Tagliate nuovamente l'erba all'altezza di taglio normale.

Arresto del tosaerba

Se si dovesse arrestare il tosaerba durante la tosatura, un mucchio di sfalcio potrebbe depositarsi sul tappeto erboso. Per evitare questo inconveniente:

1. Con la lama (o lame) Innestata, portate il tosaerba su un'area già tagliata;
2. Per disperdere i residui in modo uniforme, aumentate l'altezza di taglio di una-due tacche, procedendo in marcia avanti con la lama (o lame) Innestata.

Mantenete pulito il sottoscocca del tosaerba

Eliminate sfalcio e morchia dal sottoscocca del tosaerba dopo ogni utilizzo. In caso di accumulo di morchia e detriti all'interno del tosaerba, la qualità di taglio può risultare insoddisfacente.

Manutenzione della lama

Mantenete affilata la lama per l'intera la stagione di taglio, al fine di evitare lo strappo e la frammentazione dell'erba. In caso contrario i bordi dell'erba diventano marrone, di conseguenza l'erba cresce più lentamente ed è più soggetta a malattie. Ogni 30 giorni, controllate che la lama (o lame) sia affilata e non presenti intaccature.



Manutenzione

Programma di manutenzione raccomandato

Cadenza di manutenzione	Procedura di manutenzione
Ogni utilizzo	<ul style="list-style-type: none">• Lavate il sottoscocca del tosaerba.
Ogni 5 ore	<ul style="list-style-type: none">• Controllate la lama di taglio.
Prima del rimessaggio	<ul style="list-style-type: none">• Eseguite tutti gli interventi di manutenzione elencati sopra.• Controllate incrinature/usura delle cinghie.• Verniciate le superfici scheggiate.

Revisione della lama di taglio

Per garantire una qualità di taglio ottimale, mantenete affilata la lama (o lame). Per una maggiore comodità di affilatura e sostituzione è preferibile conservare almeno una lama di ricambio.

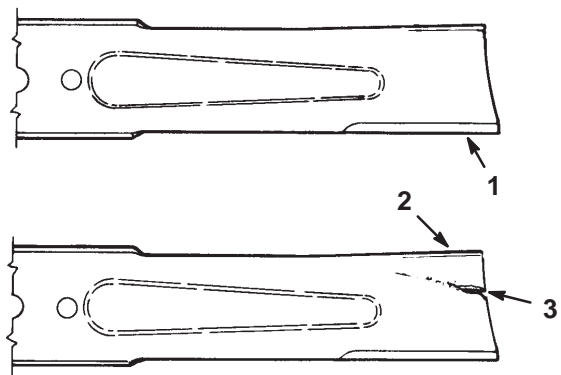
**Pericolo**

Le lame consumate o danneggiate possono spezzarsi e scagliare frammenti in direzione dell'operatore o di astanti, causando gravi ferite o anche la morte.

- Controllate le lame ad intervalli regolari, per accertare che non siano consumate o danneggiate.
- Se le lame sono consumate o danneggiate, sostituitele.

Controllo della lama (o lame)

1. Rimuovete il tosaerba; vedere Rimozione del tosaerba, pag. 10.
2. Controllate i taglienti (Fig. 24). Se i taglienti non sono affilati o presentano intaccature, togliete la lama (o lame) ed affilatela; vedere Affilatura delle lame, pag. 15.
3. Controllate la lama (o lame), in particolare l'area curva (Fig. 24). In caso di danni, usura o scanalature nell'area (Fig. 24), montate immediatamente una nuova lama.



151

Figura 24

1. Tagliente
2. Area curva
3. Usura/scanalatura

Rimozione della lama

1. Rimuovete il tosaerba; vedere Rimozione del tosaerba, pag. 10.
2. Inclinate il tosaerba con cautela.
3. Togliete il bullone, la rondella curva e la lama (Fig. 25). In sede di rimozione del bullone, per bloccare la lama si consiglia di posizionare un blocco di legno tra la lama ed il tosaerba.
4. Controllate tutte le parti. Sostituitele nel caso in cui siano difettose o danneggiate.

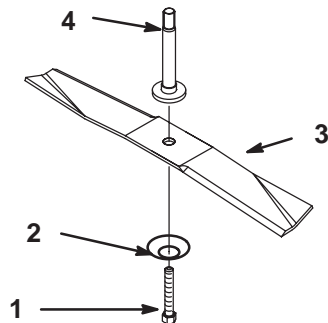


Figura 25

- | | |
|-------------------|-------------|
| 1. Dado | 3. Lama |
| 2. Rondella curva | 4. Alberino |

Affilatura delle lame

1. Affilate i taglienti da entrambe le estremità della lama con una lima (Fig. 26). Rispettate l'angolazione originale. La lama conserva il proprio equilibrio soltanto se viene rimossa una quantità uguale di materiale da entrambi i taglienti.

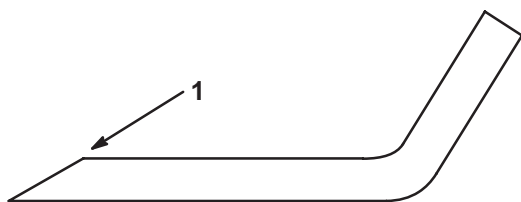


Figura 26

1. Affilate all'angolazione originale

2. Controllate l'equilibrio della lama posizionandola su un bilanciatore (Fig. 27). Se la lama rimane in posizione orizzontale, è bilanciata e può essere utilizzata. Se la lama non è bilanciata, limate un po' di metallo sul retro della stessa. Ripetete la procedura finché la lama non è perfettamente bilanciata.

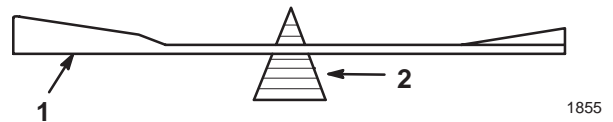


Figura 27

- | | |
|---------|-----------------|
| 1. Lama | 2. Bilanciatore |
|---------|-----------------|

Montaggio della lama (o lame)

1. Montate la lama, la rondella curva e il bullone della lama (Fig. 28).

Importante Perché tagli correttamente, il lato curvo della lama deve essere rivolto verso l'interno del tosaerba.

2. Serrate il bullone della lama ad una coppia tra 54 e 81 Nm.

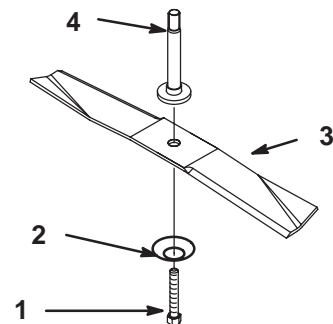


Figura 28

- | | |
|-------------------|-------------|
| 1. Dado | 3. Lama |
| 2. Rondella curva | 4. Alberino |

Revisione della cinghia di trasmissione della lama

Rimozione della cinghia di trasmissione della lama

1. Rimuovete il tosaerba; vedere Rimozione del tosaerba, pag. 10.
2. Togliete le viti di montaggio dei carter della puleggia ed i carter da entrambe le pulegge delle lame (Fig. 29).
3. Allentate i bulloni di fissaggio della puleggia tendicinghia per rimuovere le guide della cinghia (Fig. 29).
4. Togliete la cinghia dalle pulegge (Fig. 29).

Montaggio della cinghia di trasmissione della lama

1. Montate la nuova cinghia attorno alle pulegge della lama e alle pulegge tendicinghia.
2. Regolate la guida della cinghia sulla puleggia tendicinghia come illustrato, e serrate il bullone di fissaggio (Fig. 29).
3. Montate i carter destro e sinistro delle pulegge con le viti di montaggio (Fig. 29).
4. Montate il tosaerba; vedere Montaggio del tosaerba, pag. 5.

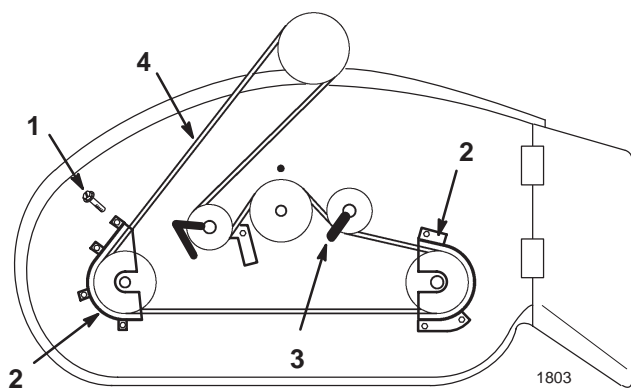


Figura 29

Vista dall'alto

- | | |
|-----------------------------------|-------------------------|
| 1. Vite del carter della puleggia | 3. Guide della cinghia |
| 2. Carter della puleggia | 4. Cinghia del tosaerba |

Messa a punto dei freni della lama

1. Innestate la leva della presa di forza.
2. Regolate il cavo della PDF alla dimensione di innesto opportuna; vedere Montaggio del tosaerba, pag. 5.
3. Utilizzate uno spessore per misurare il valore tra la flangia inferiore della puleggia della lama (3) e il pattino del freno (Fig. 30). Regolate il dado di bloccaggio sulle aste del freno al fine di ottenere il gioco esatto di 0,5–1,5 mm (Fig. 30).
4. Disinnestate la leva della PDF, verificate che i pattini dei freni delle lame siano a contatto con le pulegge, che le aste di azionamento siano allentate quando è disinnestata la presa di forza, e che i pattini dei freni siano lontano dalle pulegge quando è innestata la PDF.

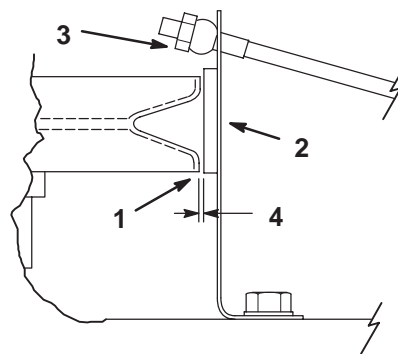


Figura 30

- | | |
|----------------------|-----------------------|
| 1. Flangia inferiore | 3. Dado di bloccaggio |
| 2. Pattino del freno | 4. Gioco 0,5–1,5 mm |

Lavaggio del sottoscocca del tosaerba

Al termine di ogni utilizzo lavate il sottoscocca del tosaerba per impedire che lo sfalcio si accumuli, e per migliorare il mulching e la dispersione dello sfalcio.

1. Parcheggiate la macchina su terreno piano e sodo, disinnestate la PDF, spegnete il motore e togliete la chiave di accensione.
2. Montate il manicotto del tubo flessibile sul raccordo di lavaggio del tosaerba, quindi aprite il rubinetto per erogare un getto forte (Fig. 31).

Nota: Spalmate della vaselina sull'o-ring del raccordo di lavaggio, per agevolare l'inserimento del manicotto e proteggere l'o-ring.

3. Abbassate il tosaerba all'altezza di taglio inferiore.
4. Sedetevi sul sedile ed avviate il motore. Innestate la PDF e lasciate girare il motore per un massimo di tre minuti.
5. Disinnestate la PDF, spegnete il motore e togliete la chiave di accensione. Attendete finché tutte le parti mobili si siano fermate.
6. Chiudete il rubinetto e togliete il manicotto dal raccordo di lavaggio.

Nota: Se dopo un lavaggio il tosaerba non è pulito, lasciatelo in acqua per 30 minuti, e ripetete l'operazione.

7. Fate girare il tosaerba per altri tre minuti al massimo, al fine di eliminare l'acqua superflua.

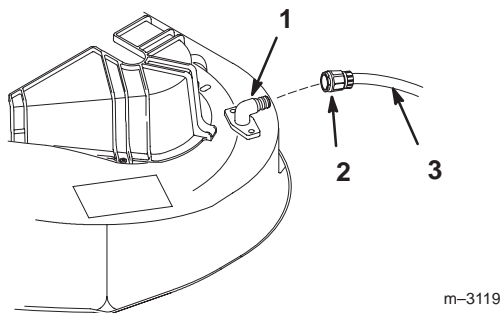


Figura 31

1. Raccordo di lavaggio
2. Manicotto (non a corredo)
3. Flessibile da giardino



Avvertenza



Se il raccordo di lavaggio è rotto o mancante, voi ed altre persone siete esposti al rischio di essere colpiti da oggetti o di venire a contatto con la lama. Il contatto con la lama ed oggetti scagliati può causare ferite ed anche la morte.

- Sostituite immediatamente il raccordo rotto o mancante prima di riutilizzare il tosaerba.
- Tappate il foro (o fori) del tosaerba con bulloni e dadi di bloccaggio.
- Non mettete mai le mani o i piedi sotto il tosaerba o nelle aperture del tosaerba.

Rimessaggio

1. Eliminate morchia e pula da sopra il tosaerba.
2. Raschiate il grasso e la morchia accumulatisi sotto il tosaerba, quindi lavate il tosaerba con un flessibile da giardino.
3. Controllate le condizioni della lama (o lame); vedere Revisione delle lame da taglio, pag. 14.
4. Controllate le condizioni della cinghia di trasmissione delle lame.
5. Controllate e serrate tutti i bulloni, i dadi e le viti. Riparate o sostituite le parti danneggiate.
6. Ritoccate tutti i graffi e le superfici metalliche sverniciate. La vernice può essere ordinata al Centro di Assistenza autorizzato di zona.
7. Riponete la macchina in una rimessa o in un deposito pulito ed asciutto. Copritela con un telo per proteggerla e mantenerla pulita.

Localizzazione guasti

Problema	Possibili cause	Rimedi
Vi sono vibrazioni anormali.	<ol style="list-style-type: none"> 1. La lama (o le lame) di taglio è piegata o sbilanciata. 2. Il supporto della lama è allentato. 3. I bulloni di fissaggio del motore sono allentati. 4. Una puleggia del motore, o puleggia tendicinghia o puleggia della lama è allentata. 5. La puleggia del motore è danneggiata. 	<ol style="list-style-type: none"> 1. Montate una nuova lama (o lame) di taglio. 2. Serrate il bullone del supporto della lama. 3. Serrate i bulloni di fissaggio del motore. 4. Serrate la puleggia interessata. 5. Rivolgetevi a un Centro Assistenza autorizzato.
La lama (o lame) non gira.	<ol style="list-style-type: none"> 1. La cinghia della lama è consumata, allentata o spezzata. 2. La cinghia della lama è scivolata dalla puleggia. 	<ol style="list-style-type: none"> 1. Montate una nuova cinghia della lama. 2. Montate la cinghia di comando della lama e controllate che la puleggia tendicinghia e i guidacinghia siano nella posizione giusta.
Il tosaerba falcia in modo irregolare.	<ol style="list-style-type: none"> 1. Le ruote limitatrici non sono regolate correttamente. 2. La pressione dei pneumatici è errata. 3. Il tosaerba non è a livello. 4. Il sottoscocca del tosaerba è sporco. 	<ol style="list-style-type: none"> 1. Regolate le ruote limitatrici 2. Regolate la pressione dei pneumatici. 3. Regolate il livellamento laterale e longitudinale del tosaerba. 4. Pulite il sottoscocca del tosaerba.

