



Count on it.

Kasutusjuhend

**TimeCutter® MX 4275T ja 5075T
murutraktorid**

Mudeli nr 74690—Seeria nr 400000000 ja edasi

Mudeli nr 74694—Seeria nr 400000000 ja edasi



See toode on kooskõlas kõigi asjakohaste Euroopa direktiividega: lisateavet vaadake eraldi tootepõhiselt vastavusdeklaratsiooni lehelt (DOC).

Suurim või kasulik pöördemoment: mootori suurima või kasuliku pöördemomendi arvutas mootori tootja laboris vastavalt Autoinseneride Ühingu (Society of Automotive Engineers ehk SAE) standardile J1940 või J2723. Selle klassi niiduki tegelik mootori pöördemoment on ohutus-, heite- ja käitamisnõuetele vastavaks configureeritud kujul oluliselt väiksem. Vaadake masinaga kaasas olevat mootori tootja teavet.

Enda mudeli detailid leiate aadressil www.Toro.com.

Tähtis: Kui kasutate Toro mootoriga masinat pikemat aega kõrgustel üle 1500 m, veenduge, et kõrguse korrigeerimise komplekt oleks paigaldatud, et mootor vastaks CARB/EPA heitgaaside eeskirjadele. Kõrguse korrigeerimise komplekt parandab mootori jõudlust ning hoiab ära süüteküünla rikked, käivitamisvead ja suurenenud heitgaasid. Kui olete komplekti paigaldanud, kleepige kõrguse silt masina seerianumbri kleebise kõrvale. Enda masinale vastava kõrguse korrigeerimise komplekti ja kõrguse sildi saamiseks võtke ühendust volitatud Toro teenindusega. Kõige lähema teeninduse leidmiseks minge leheküljele www.toro.com või võtke ühendust Toro klienditoega, mille telefoninumbri leiate heitmekontrollisüsteemi garantiilehelt.

Kui kasutate mootorit madalamal kui 1500 m merepinnast, eemaldage komplekt mootorilt ja taastage mootori algsed tehaseseaded. Ärge kasutage suurtele kõrgustele seatud mootorit madalamatel kõrgustel; nii võib mootor üle kuumeneda või kahjustada saada.

Kui te pole kindel, kas teie mootor on reguleeritud suurte kõrguste jaoks, otsige järgmist silti.

NOTE: THE ENGINE ON THIS PRODUCT HAS BEEN MODIFIED FOR USE AT ABOVE 5,000 FEET ELEVATION. IF USING BELOW 5,000 FEET, IT MUST BE REVISED BACK TO ORIGINAL SPECIFICATIONS.

127-9363

decal127-9363

Joonis 2

Sissejuhatus

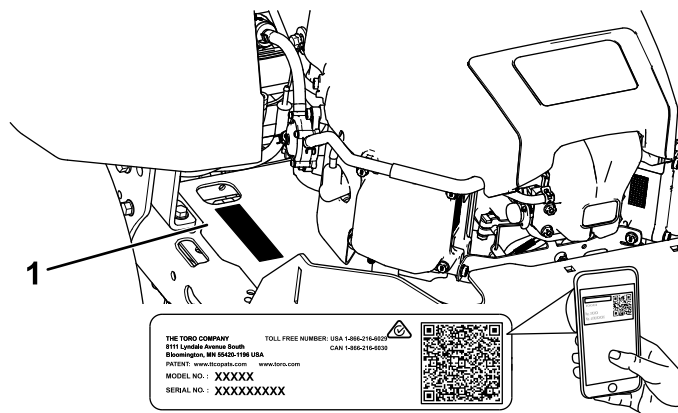
See pöörleva teraga muruniiduk on mõeldud koduomanikele. See on loodud peamiselt hästi hooldatud muruplatsidel muru niitmiseks. Toote mittesihipärane kasutamine võib olla teile ja kõrvalolijatele ohtlik.

Toote õigeks kasutamiseks ja hooldamiseks ning vigastuste ja toote kahjustamise vältimiseks lugege seda teavet tähelepanelikult. Teie vastutate toote nõuetekohase ja ohutu kasutamise eest.

Kui soovite saada teavet tooteohutuse, kasutusjuhendite, lisaseadmete ja edasimüüjate kohta või soovite oma toodet registreerida, külastage veebisaiti www.Toro.com.

Kui vajate hooldust, Toro originaalvaruosi või lisainfot, võtke ühendust volitatud hooldusfirmaga või Toro klienditeenindusega ning vaadake valmis toote mudel ja seerianumber. Joonis 1 näitab tootel mudeli- ja seerianumbri asukohta. Kirjutage numbrid selleks ette nähtud tühjale alale.

Tähtis: Garantiiteabele, varuosadele ja muule tooteteabele juurdepääsuks võite skannida mobiilseadmega seerianumbri sildil oleva QR-koodi (kui olemas).



g297763

Joonis 1

Istme all

1. Mudeli- ja seerianumbri asukoht

Kirjutage toote mudeli- ja seerianumber allolevasse lahtrisse:

Mudeli nr _____

Seeria nr _____

Selles juhendis kasutatakse kahte sõna teabe esiletõstmiseks. „**Oluline**” juhib tähelepanu erilisele

Võtke meiega ühendust aadressil www.Toro.com.

Printitud USA-s

Kõik õigused reserveeritud

mehaanikateabele ja „märkus” rõhutab üldist teavet, millele tuleks erilist tähelepanu pöörata.

Sisukord

Ohutus	4
Hoiatussümbolid	4
Üldine ohutus	4
Kaldeindikaator	5
Ohutus- ja juhendsildid	6
Seadme ülevaade	10
Juhtimisseadised	11
Enne kasutamist	12
Ohutusteave enne kasutamist	12
Enne käivitust	12
Kütuse ohutus	13
Kütuse lisamine	14
Igapäevane hooldus	14
Uue masina sissetöötamine	14
Turvalukustuse süsteemi kasutamine	14
Istme asendi muutmine	15
MyRide™-i vedrustussüsteemi reguleerimine	15
Juhthoobade reguleerimine	16
Külgväljaviskele seadistamine	16
Kasutamise ajal	18
Ohutusteave kasutamise ajal	18
Terade juhtlüli (PTO) kasutamine	21
Gaasi kasutamine	21
Õhuklapi kasutamine	21
Mootori käivitamine	22
Mootori väljalülitamine	22
Juhthoobade kasutamine	23
Masinaga sõitmine	23
Smart Speed™-i juhtsüsteemi kasutamine	24
Külgväljaviske kasutamine	24
Lõikekõrguse reguleerimine	25
Lõikekorpuse rataste reguleerimine	25
Kasutusnõuanded	26
Pärast kasutamist	27
Ohutusteave pärast kasutamist	27
Masina lükkamine käsitsi	28
Hooldus	30
Soovitatav hooldusgraafik	30
Hoolduse ohutusteave	30
Hoolduseelsed toimingud	32
Niiduki korpuse kardina vabastamine	32
Määrimine	32
Laagrite määrimine	32
Mootori hooldus	33
Mootori ohutus	33
Õhufiltri hooldus	33
Mootoriõli hooldus	34
Süüteküünla hooldamine	37
Jahutussüsteemi puhastamine	38
Küttesüsteemi hooldus	38

Jadamisi paikneva kütusefiltri väljavahetamine	38
Elektrisüsteemi hooldus	39
Elektrisüsteemi ohutusteave	39
Aku hooldus	39
Ajamisüsteemi hooldus	41
Rehvirõhu kontrollimine	41
Elektriliste pidurite vabastamine	41
Suuna reguleerimine	41
Rihma hooldus	42
Rihmade kontrollimine	42
Niiduki rihma asendamine	42
Niiduki hooldus	44
Terade ohutusteave	44
Lõiketerade hooldamine	44
Niiduki korpuse loodimine	46
Niiduki korpuse eemaldamine	49
Niiduki korpuse paigaldamine	50
Väljaviskedeflektori vahetamine	50
Puhastamine	51
Niiduki korpuse alumise külje pesemine	51
Jäätmete kõrvaldamine	52
Hoiulepanemine	52
Hoiustamise ohutusteave	52
Puhastamine ja hoiundamine	52
Aku hoiustamine	53
Veotsing	54
Skeemid	56

Ohutus

Masin on projekteeritud vastavalt standardile EN ISO 5395:2013.

Hoiatussümbolid

Seda hoiatussümbolit (Joonis 3) kasutatakse nii selles juhendis kui ka masinal asuvatel siltidel, et tuvastada olulised ohutusteated, mida tuleb õnnetuste vältimiseks järgida.

Selle sümboli tähendus: **HOIATUS! OLGE ETTEVAATLIK! JÄLGIGE TURVALISUST!**



Joonis 3

Hoiatussümbolid

g000502

Hoiatussümbol asub teabe kohal, mis hoiatab ohtlike tegevuste või olukordade eest ning sellele järgnevad sõnad **OHTLIK**, **HOIATUS** või **ETTEVAATUST**.

OHTLIK tähistab vahetult ohtlikku olukorda, mis mittevältimise korral **põhjustab** surma või raske kehavigastuse.

HOIATUS tähistab potentsiaalselt ohtlikku olukorda, mis mittevältimise korral **võib** põhjustada surma või raske kehavigastuse.

ETTEVAATUST tähistab potentsiaalselt ohtlikku olukorda, mis mittevältimise korral **võib** põhjustada kergeid või mõõdukaid vigastusi.

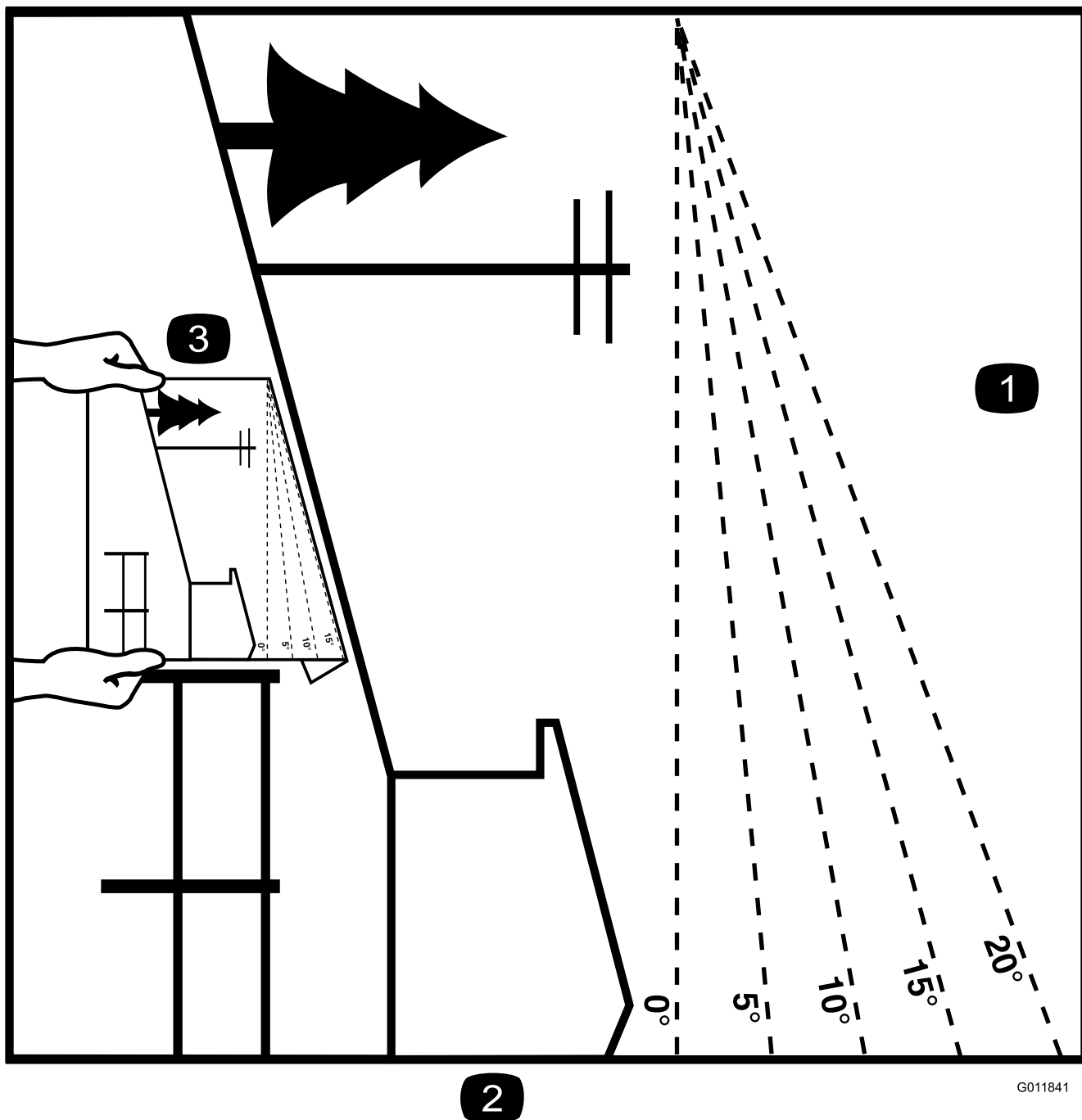
Selles juhendis kasutatakse veel kahte sõna teabe esiletõstmiseks. „**Oluline**” juhib tähelepanu erilisele mehaanikateabele ja „**märkus**” rõhutab üldist teavet, millele tuleks erilist tähelepanu pöörata.

Üldine ohutus

Masin võib käe või jala amputeerida ja objekte hooga üles paisata. See niiduk on loodud ja kontrollitud olema mõistlikult ohutu; kuid ohutusjuhiste eiramine võib põhjustada vigastusi või surma.

- Lugege läbi, mõistke ja järgige kõiki selles kasutusjuhendis ning masinal, mootoril ja lisaseadmetel olevaid juhiseid ja hoiatusi. Kõik juhid ja mehaanikud peaksid olema väljaõppega. Kui juhid või mehaanikud ei saa seda juhendit lugeda, on omaniku kohuseks see teave neile selgeks teha; meie veebisaidil on saadaval juhendid teistes keeltes.
- Lubage masinat kasutada ainult väljaõppega, kohusetundlikel ja füüsiliselt võimekatel juhtidel, kes tunnevad ohutusjuhiseid, juhtseadmeid ja ohutussümboleid. Ärge lubage lastel või väljaõppeta isikutel masinat kasutada ega hooldada. Kohalikud eeskirjad võivad piirata kasutaja vanust.
- Ärge kasutage masinat laskumiste, kraavide, vallide, vee või muude ohtude läheduses ega kallakutel, mis on suuremad kui 15 kraadi.
- Ärge pange käsi ega jalgu masina liikuvate osade lähedusse.
- Ärge kasutage masinat kahjustatud kaitsmete või katetega. Ohutuskaitsemed, katted, lülitid ja muud seadmed peavad alati olema paigaldatud ja töökorras.
- Enne masina hooldamist, tankimist või ummistuse kõrvaldamist peatage masin, lülitage mootor välja ja eemaldage süütevõti.

Kaldeindikaator



2

G011841

g011841

Joonis 4

Seda lehekülge võite isiklikuks kasutamiseks kopeerida.

1. Suurim kalle, mille juures masinaga töötada võite, on **15 kraadi**. Kasutage kallaku joonist, et kungaste kallak enne töötamist kindlaks määrata. **Ärge kasutage seda masinat kallakul, mis on suurem kui 15 kraadi.** Selle sobitamiseks soovitusliku kallakuga voltige mööda vastavat joont.
2. Joondage see serv mõne vertikaalse pinnaga (näiteks puu, hoone, aiaposti vms).
3. Näide sellest, kuidas volditud serva abil kallakut võrrelda.

Ohutus- ja juhendsildid



Ohutusmärgid ja juhised on kasutajale lihtsasti nähtavad ning asuvad iga võimaliku ohtliku koha lähedal. Asendage kõik kahjustatud või puuduvad märgised.

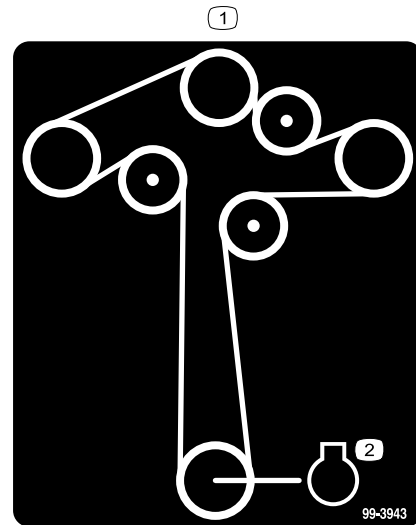


Aku sümbolid

Sinu akul võivad olla järgmised sümbolid.

- | | |
|--|--|
| 1. Plahvatusoht | 6. Hoidke kõrvalseisjad akust eemal. |
| 2. Tuli, lahtine leek ja suitsetamine keelatud | 7. Kandke kaitseprille; plahvatusohtlikud gaasid võivad põhjustada pimedaks jäämist ja muid vigastusi. |
| 3. Söövitav vedelik / keemiline põletusohu | 8. Akuhape võib põhjustada pimedaks jäämist või tõsiseid põletushaavu. |
| 4. Kandke silmakaitsevahendeid. | 9. Peske kohe silmi veega ja kutsuge kiirelt kiirabi. |
| 5. Lugege <i>kasutusjuhendit</i> . | 10. Sisaldab pliid; ärge visake minema. |

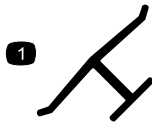
Märkis 99-3943 on ainult 127 cm korpusega mudelitele.



99-3943

decal99-3943

- Rihma kulgemine
- Mootor



decaloemmarkt

Tootja märgistus

- See märgistus näitab, et tera on identifitseeritud masina algse tootja osana.

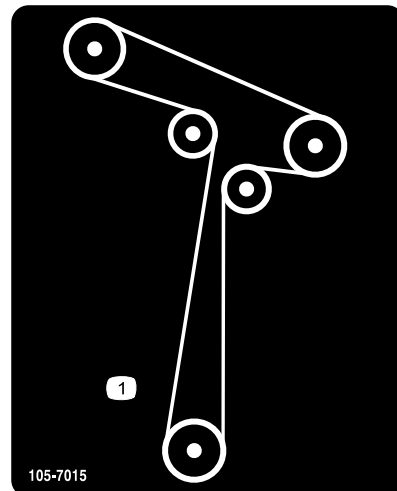


decal93-7009

93-7009

- Hoiatus: ärge kasutage niidukit, kui deflektor on üleval või eemaldatud; hoidke deflektor paigaldatuna.
- Kätte või jalga löikamise oht, niitmistera – hoiduge liikuvatest osadest.

Märkis 105-7015 on ainult 107 cm korpusega mudelitele.

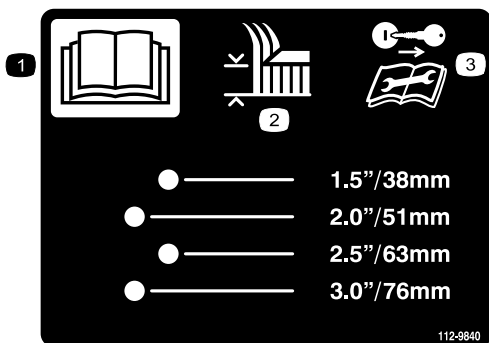


105-7015

decal105-7015

- Rihma kulgemine

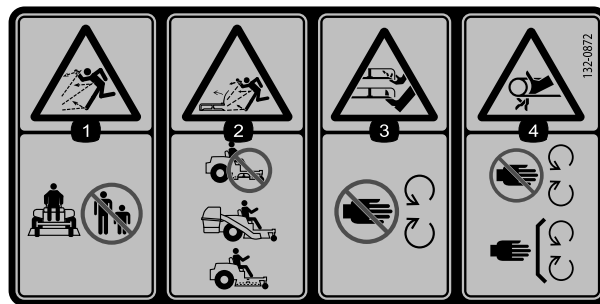
Märgis 112-9840 on ainult 127 cm korpusega mudelitele.



112-9840

decal112-9840

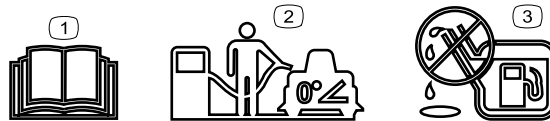
1. Lugege *kasutusjuhendit*.
2. Lõikekõrgus
3. Enne hoolduse või parandustööde teostamist eemaldage süütevõti ja lugege juhiseid.



decal132-0872

132-0872

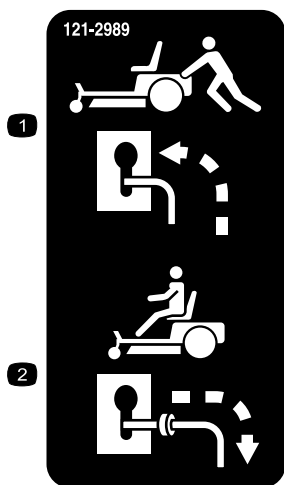
1. Väljaviskeoht; hoidke kõrvalseisjad masinast eemal.
2. Väljaviskeoht, vahesein üles tõstetud – ärge kasutage masinat avatud korpusega; kasutage kogujat või vaheseina.
3. Käte või jala äralõikamise oht – hoidke liikuvatest osadest eemale.
4. Takerdumisoht – hoidke eemale liikuvatest osadest; hoidke paigaldatuna kõik piirded ja katted.



decal138-2456

138-2456

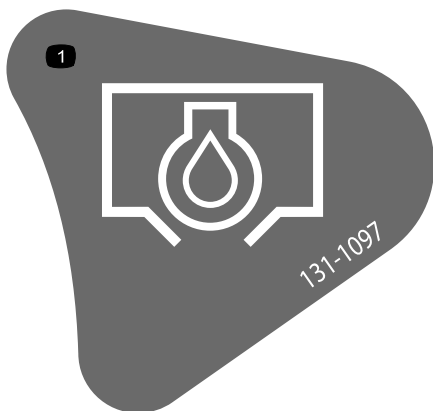
1. Lugege *kasutusjuhendit*.
2. Enne kütusepaagi täitmist parkige masin tasasele pinnale.
3. Ärge paaki üle täitke.



decal121-2989b

121-2989

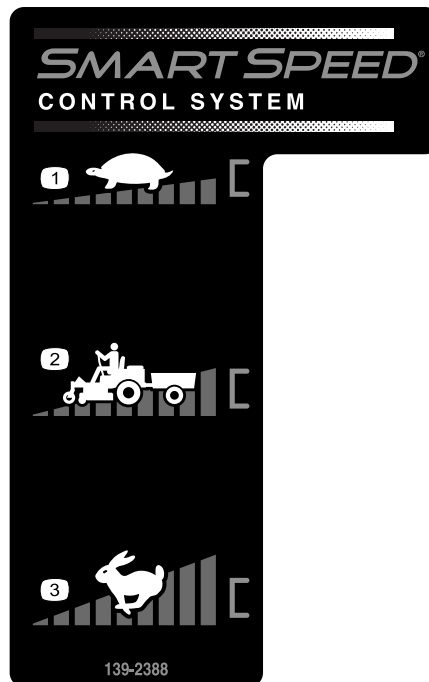
1. Mõõdaviigu hoova asend masina lükkamiseks
2. Mõõdaviigu hoova asend masina kasutamiseks



decal131-1097

131-1097

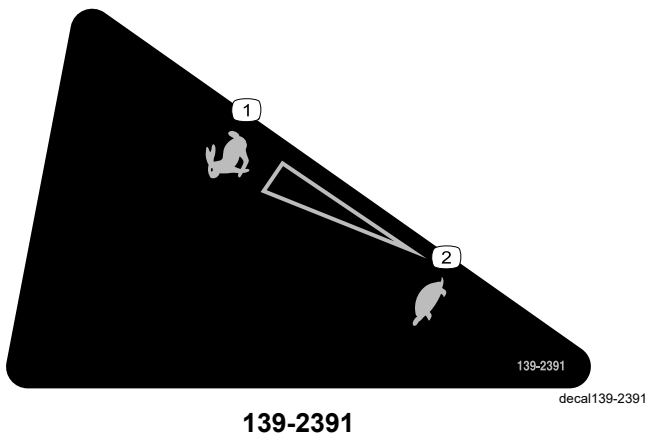
1. Õli äravool



decal139-2388

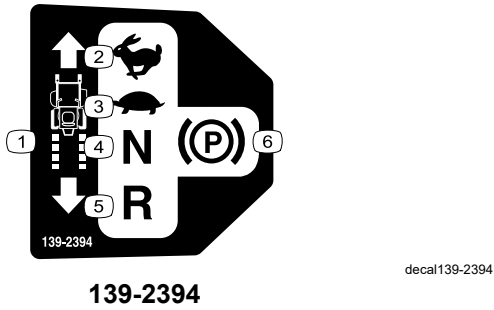
139-2388

1. Aeglane
2. Transportimine
3. Kiire



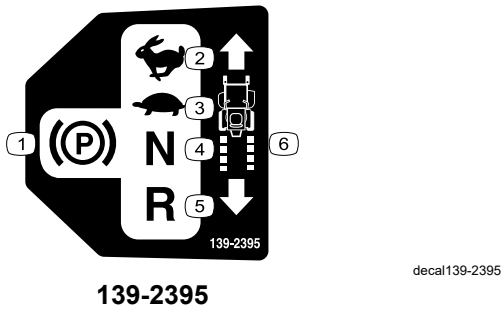
139-2391

1. Kiire 2. Aeglane



139-2394

1. Veojõu juhthoovad. 4. Neutraalasend
 2. Kiire 5. Tagasikäigu asend
 3. Aeglane 6. Seisupidur



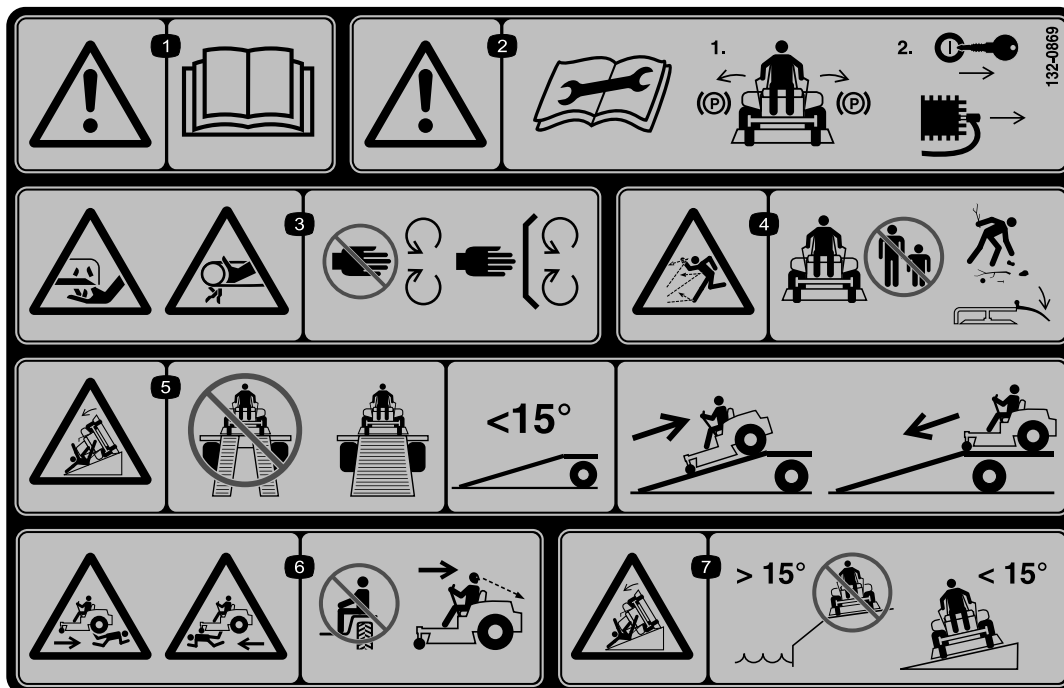
139-2395

1. Seisupidur 4. Neutraalasend
 2. Kiire 5. Tagasikäigu asend
 3. Aeglane 6. Veojõu juhthoovad.



140-2748

decal140-2748



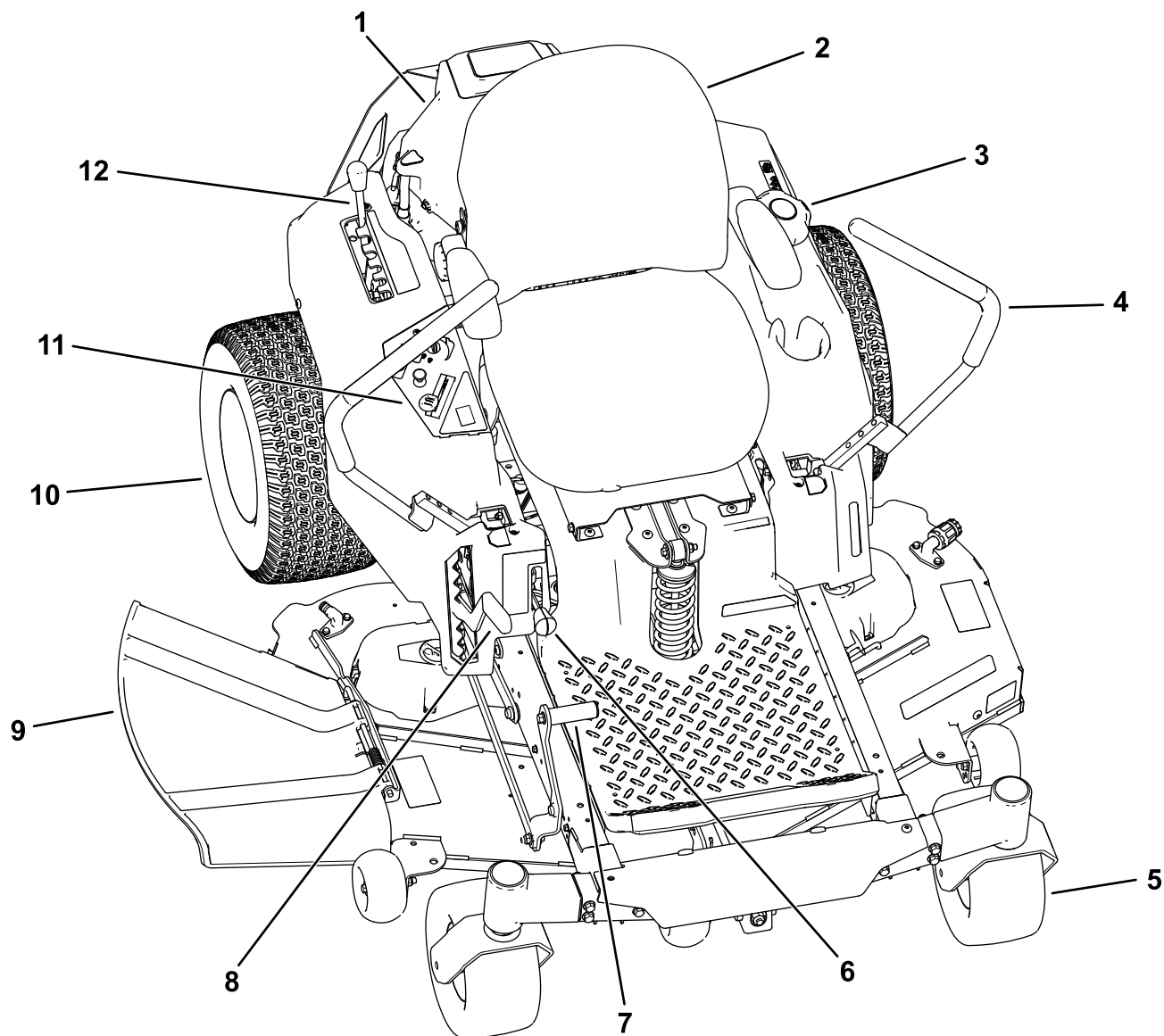
132-0869

decal132-0869

Märkus: See masin vastab tööstusharu standardsele stabiilsuskatsesele staatiliste kül- ja pikisuunaliste katsete osas ja suurim soovituslik kalle on näidatud kleebisel. Vaadake läbi nii *kasutusjuhendis* leitud masinaga kallatel töötamise juhised kui ka olud, milles masinaga töötaksite, et teha kindlaks, kas võite masinaga neis oludes, sel päeval ja selles kohas töötada. Muudatused maastikus võivad tuua kaasa muudatusi masinaga kallakul töötamise tingimustes.

- | | | | |
|--|--|--|---|
| <p>1. Hoiatus! Lugege <i>kasutusjuhendit</i>.</p> | <p>3. Kätte löikamise oht, niitmistera; takerdumisoht, rihtm – hoiduge liikuvatest osadest, ärge eemaldage ühtki kaitset ega piiret.</p> | <p>5. Kaldteedega seotud oht – ärge kasutage haagisele laadides kaheosalisi kaldteid; kasutage ühte masina jaoks piisavalt laia kaldteed; kasutage kaldteed, mille kalle on alla 15°; masinat haagisele laadides sõitke kaldteest tagurpidi üles ja masinat maha laadides sõitke kaldteest alla suunaga edasi.</p> | <p>7. Übermineku oht – ärge kasutage masinat järsakutel ega kohtades, kus kallak on enam kui 15°; kasutage masinat ainult kohtades, kus kallak on alla 15°.</p> |
| <p>2. Hoiatus! Enne hooldustöid lugege <i>kasutusjuhendit</i>; rakendage seisupidur, eemaldage süütevõti ja ühendage süüteküünla juhe lahti.</p> | <p>4. Väljaviskeoht – hoidke kõrvalised isikud eemal; enne töötamist eemaldage praht; hoidke deflektor omal kohal.</p> | <p>6. Ülesõitmise oht – ärge sõidutage reisijaid; tagurpidi niites vaadake enda taha.</p> | |

Seadme ülevaade



g292025

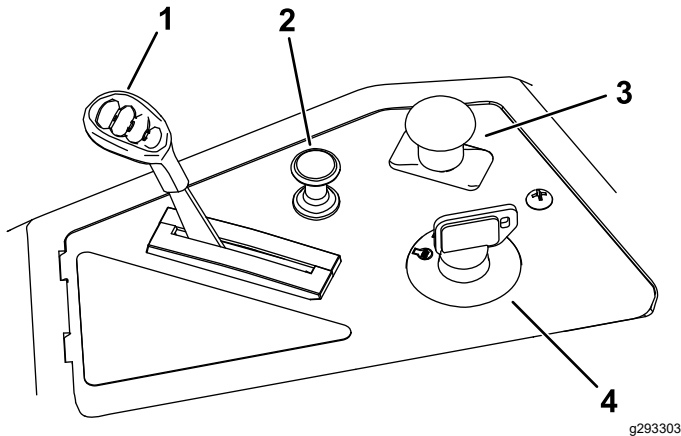
Joonis 5

- | | | | |
|---------------------|------------------------|---|---------------------------------|
| 1. Mootor | 4. Juhthoovad | 7. Korpuse tõstmise pedaal (ainult 127 cm korpustega masinad) | 10. Tagumine sõiduratas |
| 2. Juhiiste | 5. Eesmine rullikratas | 8. Lõikekõrguse hoob | 11. Juhtpaneel |
| 3. Kütusepaagi kork | 6. Smart Speed™-i hoob | 9. Deflektor | 12. MyRide™-i reguleerimis-hoob |

Juhtimisseadised

Tutvuge kõigi juhtseadistega enne mootori käivitamist ja masina kasutamist.

Juhtpaneel



Joonis 6

- | | |
|--------------|----------------------------|
| 1. Gaasihoob | 3. Terade juhtlüliti (PTO) |
| 2. Õhuklapp | 4. Süütelukk |

Süütelukk

Süütelukul on mootori käivitamiseks ja väljalülitamiseks kolm asendit: „OFF“, „RUN“ ja „START“ (Joonis 6). Vt jaotist [Mootori käivitamine](#) (lehekülg 22).

Gaasihoob

Gaasihoovaga juhitakse mootori kiirust ning selle variaatorkastil on asendid AEGLANE ja KIIRE (Joonis 6).

Õhuklapp

Kasutage õhuklappi, kui käivitate mootorit külmalt (Joonis 6).

Terade juhtlüliti (PTO)

Terade juhtlüliti, millele osutab jõuvõtuvõlli (PTO) sümbol, lülitab niiduki terade toite sisse ja välja (Joonis 6).

Juhthoovad

Juhthoovadega liigub masin edasi ja tagasi ning pöörab mõlemale poole (Joonis 5).

Seisuasend

Masinast väljudes liigutage juhthoovad keskelt väljapoole PARKIMISASENDISSE (Joonis 23). Masina peatamisel või masina järelevalveta jätmisel liigutage juhthoovad alati SEISUASENDISSE.

MyRide™-i reguleerimishoob

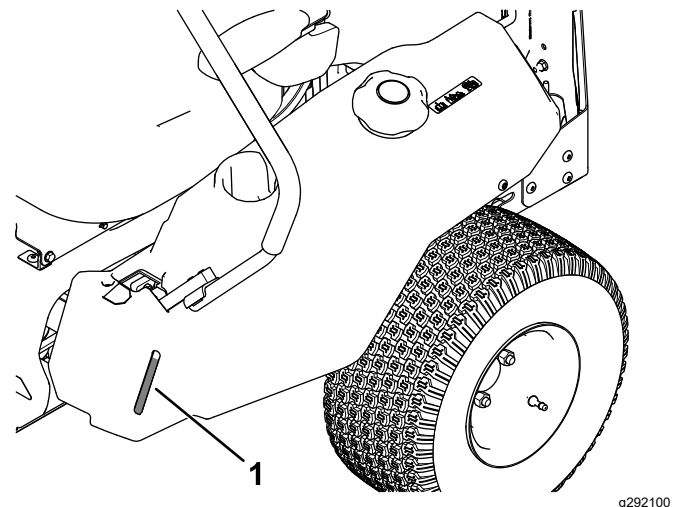
Kasutage MyRide™-i reguleerimishooba istme vedrustuse reguleerimiseks (Joonis 5).

Smart Speed™-i juhtsüsteemi hoob

Smart Speed™-i juhtsüsteemi hoob, mis asub kasutamise asendi all, annab valiku sõita masinaga kolmel eri kiirusel: trimmimine, pukseerimine ja niitmine (Joonis 5).

Kütusenäidik

Masina vasakul küljel paikneva kütusenäidiku abil saate kontrollida, kas paagis on kütust (Joonis 7).



Joonis 7

1. Kütusenäidik

Lõikekõrguse hoob

Lõikekõrguse hooba kasutatakse ooteasendis korpuse langetamiseks ja tõstmiseks. Hoova üles (enda poole) tõmbamine tõstab lõikekorpust kõrgemale ja hoova alla (endast eemale) lükkamine langetab lõikekorpust madalamale. Reguleerige lõikekõrgust ainult siis, kui masin seisab (Joonis 27).

Korpuse tõstmise jalgpedaal

Ainult 127 cm korpustega masinad

Korpuse tõstmise jalgpedaal võimaldab istmel olles korpust tõsta või langetada. Takistuste vältimiseks saate kasutada jalgpedaali, mis tõstab korpuse hetkeks üles (Joonis 5).

Tarvikud/lisaseadmed

Masinale on selle võimekuse suurendamiseks saadaval mitmeid Toro heakskiidetud tarvikuid ja lisaseadmeid. Heakskiidetud tarvikute ja lisaseadmete loendit küsige volitatud hooldusfirmast või ametlikult Toro edasimüüjalt või vaadake seda veebisaidil www.Toro.com.

Masina optimaalse jõudluse ja püsiva ohutuse tagamiseks kasutage ainult Toro originaalvaruosi ja lisaseadmeid. Teiste tootjate varuosad ja lisaseadmed võivad olla ohtlikud ning nende kasutamine võib tühistada garantii kehtivuse.

Kasutamine

Märkus: Masina vasaku ja parema poole tuvastamine tavalises tööasendis.

Enne kasutamist

Ohutusteave enne kasutamist

- Hinnake maastikku, et määratleda, milliseid lisaseadmeid ja tarvikuid on vaja töö korralikuks ning ohutuks sooritamiseks. Kasutage ainult Toro heakskiidetud tarvikuid ja lisaseadmeid.
- Vaadake üle niidetav piirkond ja eemaldage kõik kivid, mänguasjad, kepid, juhtmed, kondid ja muud võõrkehad. Need võivad segada masina tööd ning põhjustada juhile või kõrvalseisjatele kehavigastusi.
- Kandke kaitseriietust, nagu kaitseprille, libisemiskindlaid jalanõusid ja kuulmiskaitset. Siduge pikad juuksed selja taha ning ärge kandke lohvakaid riideid või ehteid, mis võivad liikuvate osade vahele kinni jääda.

⚠ ETTEVAATUST!

Selle masina müratase juhi kõrvade juures on üle 85 dBA ning pikaajaline kokkupuude sellega võib põhjustada kuulmise kaotust.

Masinat kasutades kandke kuulmiskaitset.

- Kontrollige, et juhi kohaloleku juhtseadised, ohutuslülitid ja kaitsekatted oleksid paigaldatud ning töökorras. Ärge kasutage, kui need ei ole töökorras.
- Ärge kasutage niidukit, kui lähedal on inimesi, eriti lapsi või lemmikloomi. Kui keegi tuleb lähemale, peatage masin ja lisatarvik(ud).
- Ärge kasutage masinat ilma töökorras ja paigaldatud murukogumissüsteemi, väljaviskedeflektori või muude turvaseadmeteta. Murukoguja komponentide kulumise ja kahjustuste tõttu võivad liikuvad osad olla katteta ning tekib esemete lendumise oht. Kontrollige tihti komponente ja asendage kulunud või kahjustatud osad tootja soovitatud osade vastu.

Enne käivitust

Täitke kütusepaak tasasel pinnasel. Lisateavet bensiini kohta leiate jaotisest **Kütuse soovitused**.

Ärge lisage bensiinile õli.

Ärge paaki üle täitke. Täitke kütusepaak täitekaela alumise otsani. Tühi ruum paagis laseb bensiinil paisuda. Liigne täitmine võib põhjustada kütuse lekkimist või kahjustada mootorit või heitmesüsteemi.

Veenduge, et mõistaksite juhtseadmeid, nende asukohti, funktsioone ja ohutusnõudeid.

Vaadake hoolduse jaotist ning tehke kõik vajalikud ülevaatused ja hooldustööd.

Kütuse ohutus

Olge kütuse käsitlemisel erakordselt hoolikas.

⚠ OHT

Teatud tingimustes on bensiin äärmiselt kergesti süttiv ja selle aurud on plahvatusohtlikud.

Bensiinist põhjustatud tulekahju või plahvatus võib põletada teid ja teisi ning kahjustada vara.

- Täitke kütusepaaki õues tasasel maal, vabas õhus ja siis, kui mootor on külm. Pühkige mahavoolanud kütus ära.
- Ärge kunagi täitke ega tühjendage kütusepaaki kinnises ruumis või haagises.
- Ärge täitke kütusepaaki ääreni. Täitke kütusepaak täitekaela alumise otsani. Tühi ruum paagis laseb bensiinil paisuda. Liigne täitmine võib põhjustada kütuse lekkimist või kahjustada mootorit või heitmesüsteemi.
- Bensiiniga ümber käies ärge suitsetage ning hoidke eemale lahtisest tulest ja kohtadest, kus säde võib bensiiniaurud süüdata.
- Hoidke bensiini heakskiidetud mahutis ja lastele kättesaamatus kohas.
- Lisage kütus enne mootori käivitamist. Ärge võtke kütusepaagi korki ära ega lisage kütust, kui mootor töötab või kui mootor on veel kuum.
- Kui kütust on maha läinud, ärge proovige mootorit käivitada. Eemaldage lekke piirkonnast ja vältige igasuguseid süüteallikaid kuni aurud on hajunud.
- Ärge kasutage, kui heitgaasisüsteem pole paigaldatud või see ei tööta korralikult.

⚠ OHT

Teatud tingimustes võib kütuse lisamisel staatiline elekter põhjustada sädemeid, mis võivad bensiiniaurud süüdata. Bensiinist põhjustatud tulekahju või plahvatus võib põletada teid ja teisi ning kahjustada vara.

- Enne bensiinikanistrite täitmist asetage need alati maapinnale ja enda sõidukist eemale.
- Ärge täitke bensiinikanistreid veokis või haagises, sest vaibad ja plastist veokisisustus võib kanistri isoleerida ning staatilise laengu kadumist aeglustada.
- Kui võimalik, siis eemaldage kütusel töötav seade veokist või haagisest ja lisage kütus nii, et seadme rattad on maapinnal.
- Kui see pole võimalik, lisage kütus veokis või haagisel olles pigem kanistrist valades kui kütusepumpa kasutades.
- Kui tuleb kasutada kütusepumpa, hoidke see kütusepaagi serva või kanistri avause vastas terve kütuse lisamise aja. Ärge kasutage kütusepumba lukustussüsteemi.

⚠ HOIATUS

Bensiin on allaneelamisel ohtlik või surmav. Pikaajaline kokkupuude aurudega on põhjustanud vähki katseloomades. Ettevaatamatus võib põhjustada tõsiseid vigastusi või haigusi.

- Vältige aurude pikaajalist sissehingamist.
- Hoidke nägu torust eemal ja kütusepaak/-kanister avatud.
- Hoidke silmadest ja nahast eemal.
- Ärge kasutage suupõhist sifooni.

Tulekahjude vältimine

- Hoidke mootor ja selle ümbrus murust, lehtedest, liigest määrdest või õlist ja muust piirkonda kuhjuvast prahist puhas.
- Puhastage õli- ja kütuselekked ning eemaldage kütusega määrdunud praht.
- Enne masina hoiustamist kinnistes ruumides laske masinal maha jahtuda. Ärge hoiustage leekide lähedale või suletud ruumi, kus asuvad signaallambid või muud soojusseadmed.

Kütuse lisamine

Soovitatud kütus

- Parima tulemuse saavutamiseks kasutage ainult puhast, värsket (vähem kui 30 päeva vanust), pliivaba bensiini, mille oktaaniarv on vähemalt 87 ((R+M)/2 hindamismeetod).
- **Etanool:** kasutada võib bensiini, milles on kuni 10% etanooli (gasohol) või 15% MTBE-d (metüül-tert-butüüleeter). Etanool ja MTBE on erinevad. 15% etanoolisisaldusega bensiin (E15) ei ole heakskiidetud. **Ärge kasutage bensiini, milles on rohkem kui 10% etanooli,** nagu E15 (milles on 15% etanooli), E20 (20% etanooli) või E85 (kuni 85% etanooli). Heakskiitmata bensiini kasutamine võib vähendada jõudlust ja/või kahjustada mootorit viisil, mis pole garantiiga tagatud.
- **Ärge** kasutage bensiini, milles on metanool.
- **Ärge** hoiustage kütust kütusepaagis ega kanistris talveks, kui te ei kasuta kütuse stabilisaatorit.
- **Ärge** lisage bensiinile õli.

Stabilisaatori / omaduste parandaja kasutamine

Kasutage masinas kütuse stabilisaatorit / omaduste parandajat vastavalt tootja juhiste, et kütus püsiks kauem värsk.

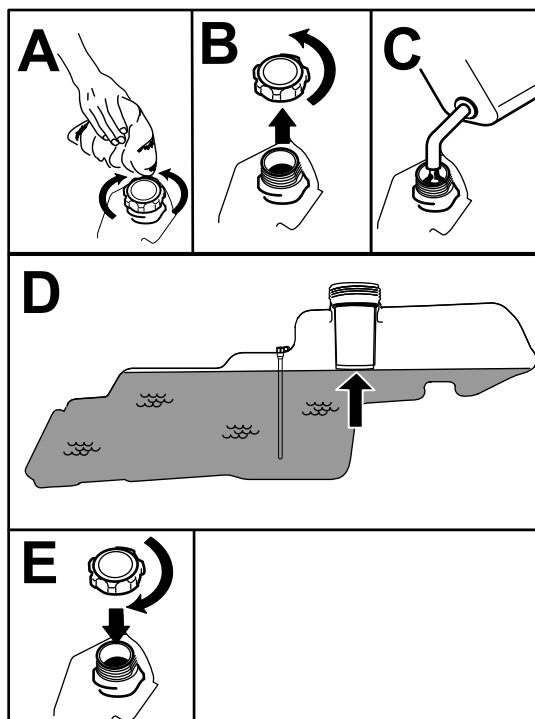
Tähtis: Ärge kasutage kütuselisandeid, mis sisaldavad metanooli või etanooli.

Lisage värsketele kütusele stabilisaatorit / omaduste parandajat vastavalt kütuse stabilisaatori tootja juhiste.

Kütusepaagi täitmine

1. Parkige masin tasasele pinnasele.
2. Liigutage liikumisregulaatori kange suunaga väljapoole asendisse PARKIMINE.
3. Lülitage mootor välja ja eemaldage võti.
4. Puhastage kütusepaagi korgi ümbrus.
5. Täitke kütusepaak täitekaela alumise otsani (Joonis 8).

Märkus: Ärge täitke kütusepaaki ääreni. Tühi ruum paagis laseb kütusel paisuda.



Joonis 8

g293796

Igapäevane hooldus

Tehke iga päev enne masina käivitamist igapäevased kasutuseelsed kontrolltoimingud, mis on loetletud jaotises [Hooldus \(lehekülg 30\)](#).

Uue masina sissetöötamine

Uutel mootoritel läheb täieliku jõudluse saavutamiseks aega. Uutel niiduki korpustel ja veosüsteemidel on rohkem hõõrdumist, nii et mootoril on suurem koormus. Andke uuele masinale täieliku jõudluseni jõudmiseks 40 kuni 50 tundi.

Turvalukustuse süsteemi kasutamine

⚠ HOIATUS

Kui turvalukustuse lülid on lahutatud või kahjustatud, võib masin ootamatult tööle hakata ja kehavigastusi tekitada.

- Äge lukustuse lüliteid muutke.
- Kontrollige lukustuse lülite toimimist iga päev ja vahetage kõik kahjustatud lülid enne masina kasutamist välja.

Turvalukustuse süsteemist arusaamine

Turvalukustuse süsteem on loodud mootori käivitumist takistama; välja arvatud juhul, kui:

- terade juhtlüliti (PTO) on välja lülitatud;
- juhthoovad on SEISUASENDIS.

Turvalukustuse süsteem seiskab mootori ka siis, kui juhthoovad pole SEISUASENDIS ja te tõusete istmelt.

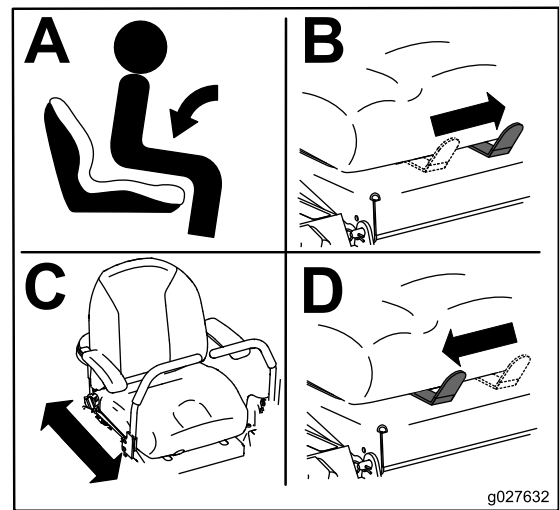
Turvalukustuse süsteemi testimine

Kontrollige turvalukustuse süsteemi iga kord enne masina kasutamist. Kui turvalukustuse süsteem ei tööta allpool kirjeldatud viisil, laske see volitatud hooldusfirmal kohe remontida.

1. Istuge istmele, liigutage juhthoovad SEISUASENDISSE ning terade juhtlüliti asendisse „ON“. Proovige mootorit käivitada; mootor ei tohiks väntvõlli kasutada.
2. Istuge istmele ja liigutage terade juhtlüliti asendisse „OFF“. Liigutage üks juhthoob keskele, lukustamata asendisse. Proovige mootorit käivitada; mootor ei tohiks väntvõlli kasutada. Korrake sama teise juhthoovaga.
3. Istuge istmele, liigutage terade juhtlüliti asendisse „OFF“ ning juhthoovad SEISUASENDISSE. Käivitage mootor. Kui mootor töötab, lülitage sisse terade juhtlüliti ja tõuske kergelt istmelt üles; mootor peaks seiskuma.
4. Istuge istmele, liigutage terade juhtlüliti asendisse „OFF“ ning juhthoovad SEISUASENDISSE. Käivitage mootor. Kui mootor töötab, liigutage juhthoovad keskele, lukustamata asendisse, lülitage sisse terade juhtlüliti ja tõuske kergelt istmelt; mootor peaks seiskuma.

Istme asendi muutmine

Istet saab ette- või tahapoole liigutada. Seadke iste asendisse, kus teil on masina üle parim kontroll ja kõige mugavam olla ([Joonis 9](#)).



Joonis 9

g027632

MyRide™-i vedrustussüsteemi reguleerimine

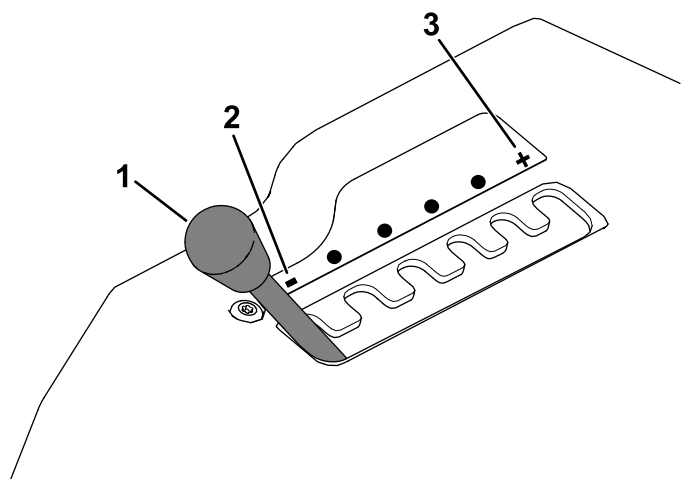
MyRide™-i vedrustussüsteem võimaldab sujuvamat ja mugavamat sõitu. Reguleerige vedrustussüsteemi nii, et teil oleks võimalikult mugav.

Vedrustuse reguleerimise piludel on olemas fikseeritud asendid.

Allolev joonis näitab pehme ja jäiga sõidu asetust ning erinevaid fikseeritud asendeid ([Joonis 10](#)).

1. Parkige masin tasasele maale, lülitage terade juhtlüliti välja ja liigutage juhthoovad väljapoole SEISUASENDISSE.
2. Lülitage mootor välja, eemaldage süütevõti ja oodake kõigi liikuvate osade peatumist, enne kui töötamiskohast lahkute.
3. Astuge masina pealt maha.
4. Istme vedrustuse vähendamiseks seiske masina paremal küljel ja liigutage reguleerimishooba vasakule, sümboli – suunas.

Istme vedrustuse suurendamiseks liigutage reguleerimishooba paremale, sümboli + suunas.



Joonis 10

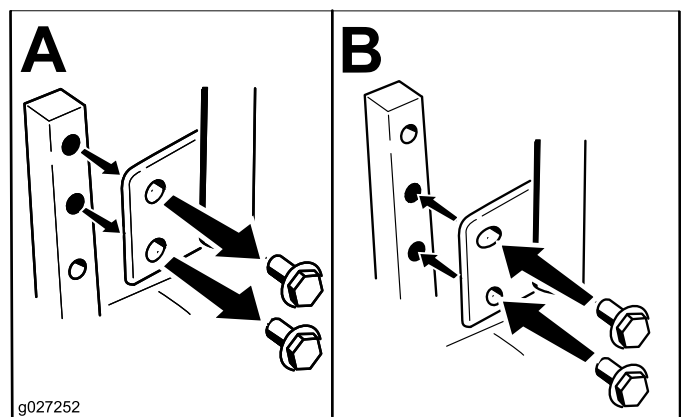
g292102

1. MyRide'i reguleerimishoob
2. Istme vedrustuse vähendamine
3. Istme vedrustuse suurendamine

Juhthoobade reguleerimine

Kõrguse reguleerimine

Juhthoobade mugavaks käsitlemiseks saab nende kõrgust reguleerida (Joonis 11).



Joonis 11

g027252

Kalde reguleerimine

Juhthoobade mugavaks käsitlemiseks saab neid ette- või tahapoole sättida.

1. Keerake lahti juhthoova ja juhtvõlli ühenduskoha ülemine polt.
2. Keerake alumist polti lahti nii palju, et juhthooba saaks ette- või tahapoole liigutada (Joonis 11).
3. Keerake mõlemad poldid kinni, et juhthoob uude asendisse fikseerida.

4. Korrake protsessi teise juhthoovaga.

Külgväljaviskele seadistamine

Masinaga kaasas olevad niiduki korpus ja terad on loodud parimaks multšimise ja külgväljaviske tulemuseks.

Eemaldage multšimisvahesein ja kinnitage tühjadesse aukudesse lisatarvikute kotist võetud kinnitused. See kindlustab, et niiduki korpuse käsitlemisel ei ole ühtegi lahtist avaust.

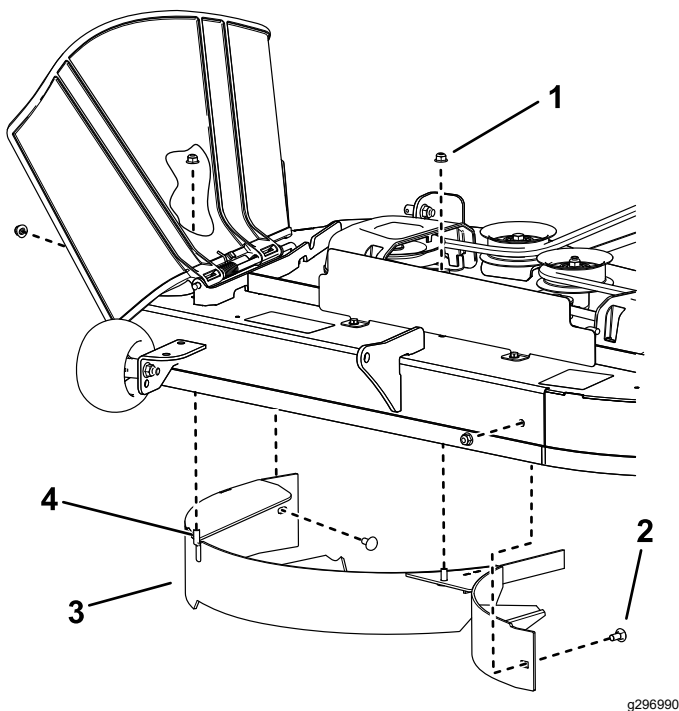
⚠ HOIATUS

Lahtistest avaustest võib prahti välja lennata ning tõsiseid vigastusi põhjustada.

- Ärge kunagi kasutage masinat, kui kõik korpuse augud pole suletud.
- Kui olete multšimisvaheseina eemaldanud, paigaldage aukudesse kinnitused.

107 cm pikkuste korpustega niidukid

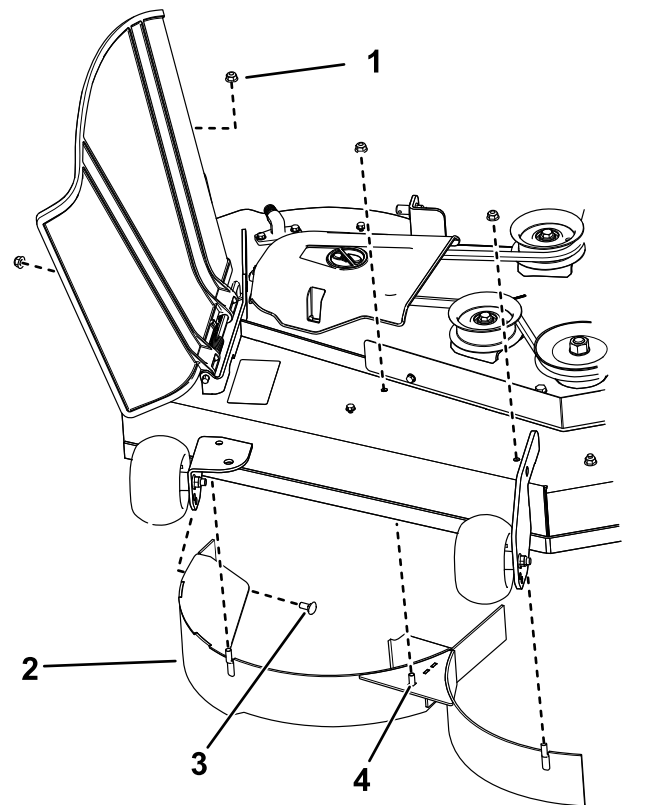
1. Parkige masin tasasele maale, lülitage terade juhtlülitit välja ja liigutage juhthoovad väljapoole SEISUASENDISSE.
2. Lülitage mootor välja, eemaldage süütevõti ja oodake kõigi liikuvate osade peatumist, enne kui töötamiskohast lahkute.
3. Eemaldage niiduki korpus; vt jaotist [Niiduki korpuse eemaldamine \(lehekülg 49\)](#).
4. Eemaldage vaheseina keevituspostide küljest kaks lukustusmutrit (5/16") (Joonis 12).



Joonis 12

g296990

- | | |
|----------------------------------|-----------------------|
| 1. Lukustusmutter — 5/16" (4) | 3. Vahesein |
| 2. Ümarpeapolt — 5/16 × 3/4" (2) | 4. Keevituspostid (2) |



Joonis 13

g297022

- | | |
|-------------------------------|----------------------------------|
| 1. Lukustusmutter — 5/16" (4) | 3. Ümarpeapolt — 5/16 × 3/4" (4) |
| 2. Parempoolne vahesein | 4. Keevituspostid (3) |

- Eemaldage kaks ümarpeapolti ja kaks lukustumutrit, mis hoiavad vaheseina korpuse küljes ning eemaldage vahesein (Joonis 12)
- Leidke lisatarvikute hulgast kaks polti ja kasutage olemasolevaid lukustusmutreid, et paigaldada need kinnitused keevituspostide aukudesse (Joonis 12), et sealt prahti välja ei lendaks.

Märkus: Sisestage polt korpuse alumiselt küljelt ja kinnitage lukustusmutter ülevaltpoolt.

- Paigaldage niiduki korpus; vt jaotist [Niiduki korpuse paigaldamine \(lehekülg 50\)](#).

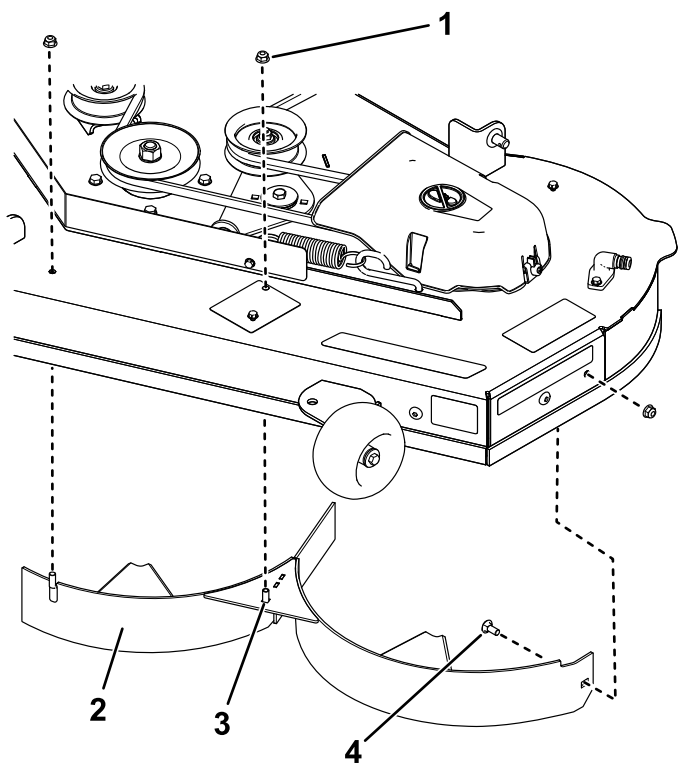
127 cm pikkuste korpustega niidukid

- Parkige masin tasasele maale, lülitage terade juhtlülitit välja ja liigutage juhthoovad väljapoole SEISUASENDISSE.
- Lülitage mootor välja, eemaldage süütevõti ja oodake kõigi liikuvate osade peatumist, enne kui töötamiskohast lahkute.
- Eemaldage niiduki korpus; vt jaotist [Niiduki korpuse eemaldamine \(lehekülg 49\)](#).
- Eemaldage parema vaheseina keevituspostide küljest kolm lukustusmutrit (5/16") (Joonis 13).

- Eemaldage kaks ümarpeapolti ja kaks lukustumutrit, mis hoiavad paremat vaheseina korpuse küljes ning eemaldage vahesein (Joonis 13).
- Leidke lisatarvikute hulgast kolm polti ja kasutage olemasolevaid lukustusmutreid, et paigaldada need kinnitused keevituspostide aukudesse (Joonis 13), et sealt prahti välja ei lendaks.

Märkus: Sisestage polt korpuse alumiselt küljelt ja kinnitage lukustusmutter ülevaltpoolt.

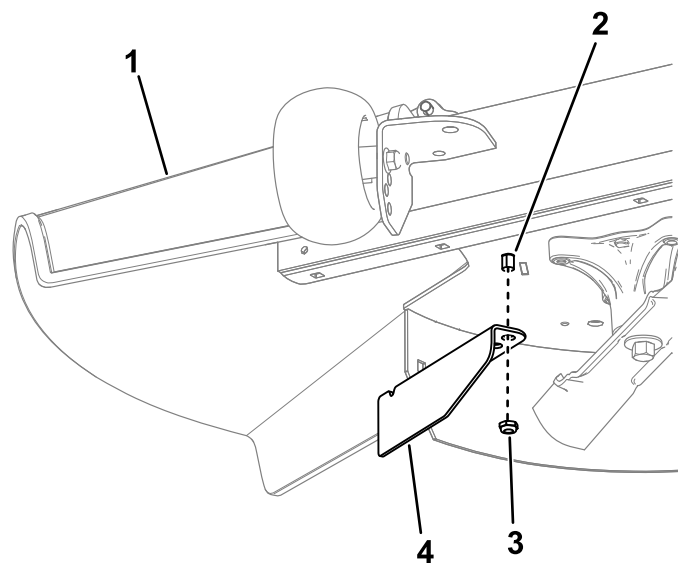
- Eemaldage vasaku vaheseina keevituspostide küljest kaks lukustusmutrit (5/16") (Joonis 14).



Joonis 14

g297021

- | | |
|-------------------------------|------------------------------|
| 1. Lukustusmutter — 5/16" (3) | 3. Keewituspostid (2) |
| 2. Vasakpoolne vahesein | 4. Ümarpeapolt — 5/16 × 3/4" |



Joonis 15

g297046

- | | |
|--------------------------------|------------------------|
| 1. Väljaviskedeflektor | 3. Mutter |
| 2. Väljaviskedeflektori varras | 4. Väljaviske vahesein |

- Kinnitage mutri abil väljaviske vahesein väljaviskedeflektori varda külge, kasutades vaheseina välimist auku (Joonis 15).
- Paigaldage niiduki korpus; vt jaotist [Niiduki korpuse paigaldamine \(lehekülg 50\)](#).

- Eemaldage ümarpeapolt ja lukustumutter, mis hoiavad vasakut vaheseina korpuse küljes ning eemaldage vahesein (Joonis 14).
- Leidke lisatarvikute hulgast kaks polti ja kasutage olemasolevaid lukustusmutreid, et paigaldada need kinnitused niiduki korpuse aukudesse (Joonis 14), et sealt prahti välja ei lendaks.

Märkus: Sisestage polt korpuse alumiselt küljelt ja kinnitage lukustusmutter ülevalt poolt.

- Eemaldage niiduki korpuse alt väljaviskedeflektori vardalt mutter (Joonis 15).

Kasutamise ajal

Ohutusteave kasutamise ajal

Üldine ohutus

Juht peab masinat kasutades võimalikult tähelepanelik olema. **Ärge** tegelege tegevustega, mis juhvivad tähelepanu kõrvale; vastasel korral võivad tekkida vigastused või varaline kahju.

⚠ HOIATUS

Mootoriosad, eriti summuti, lähevad erakordselt kuumaks. Kokkupuude võib põhjustada tõsiseid põletushaavu ning praht, nagu lehed, muru, võsa jne, võib põlema minna.

- Enne katsumist laske mootori osadel, eriti summutil, jahtuda.
- Eemaldage summutilt ja mootori ümbrusest sinna kogunenud praht.

▲ HOIATUS

Mootori heitgaasid sisaldavad süsinikmonoksiidi, mis on lõhnatu, surmav mürk, mis võib teid tappa.

Ärge laske mootoril töötada suletud ruumis või väikesel pinnal, kus ohtlik süsinikmonoksiid võib koguneda.

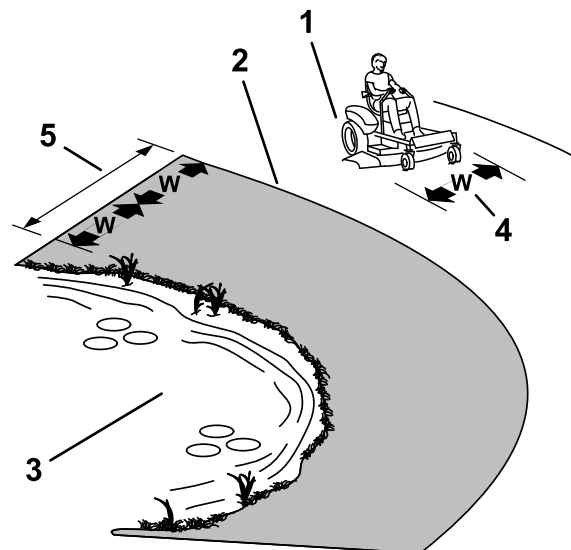
- Omanik/kasutaja saab õnnetusi vältida ning tema vastutab endale, teistele ja varale põhjustatud kahju eest.
- See niiduk on mõeldud ainult ühele juhile. Ärge võtke peale reisijaid ja hoidke teisi töötavast masinast eemal.
- Ärge kasutage masinat alkoholi või ravimite mõju all.
- Kasutage masinat ainult päevavalgel või hea tehniliku valguse käes.
- Välk võib põhjustada tõsiseid vigastusi või surma. Kui kuulete müristamist või näete välku, lõpetage töö masinaga ning otsige varju.
- Olge tarvikute või lisaseadiste, näiteks murukogumissüsteem, kasutamisel äärmiselt ettevaatlik. Need võivad mõjutada masina stabiilsust ja juhitavust. Vajaduse korral kasutage vastukaale juhiste kohaselt.
- Hoidke eemale aukudest, vagudest, muhkudest, kividest ja muudest varjatud ohtudest. Olge nähtavust piiravatele pimenurkadele, põõsastele, puudele, kõrgele murule või muudele objektidele lähenedes ettevaatlik. Ebaühtlasel maastikul võib masin ümber minna ning juht võib kaotada tasakaalu.
- Enne mootori käivitamist veenduge, et käigud oleks neutraalasendis ning seisupidur rakendatud.
- Käivitage mootor ettevaatlikult vastavalt juhiste ja nii, et jalad on teradest kaugel.
- Ärge kasutage niidukit kahjustatud kaitsmete või katetega. Ohutuskaitsmed, katted, lülitid ja muud seadmed peavad alati olema paigaldatud ja töökorras.
- Hoiduge väljaviskeavast alati eemale. Ärge kunagi niitke ülestõstetud, eemaldatud või muudetud väljaviskeavaga, välja arvatud juhul, kui muru kogumissüsteem või multšimiskomplekt on paigas ja töötab nõuetekohaselt.
- Hoidke käed ja jalad liikuvatest osadest eemale. Võimalusel ärge teostage reguleerimisi töötava mootoriga.

▲ HOIATUS

Käed, jalad, juuksed, riided ja muud esemed võivad jääda liikuvate osade vahele kinni. Kokkupuude liikuvate osadega võib tuua kaasa jäseme äralõikamise või tõsise rebendi.

- **Ärge töötage masinaga, kui selle kaitse-, katte- ja turvaseadmed pole paigas ega tööta korralikult.**
- **Hoidke käed, jalad, juuksed, ehted ja riided liikuvatest osadest eemale.**
- Ärge kunagi tõstke korpust, kui terad pöörlevad.
- Olge teadlik niiduki väljastussuunast ja suunake väljastus teistest eemale. Vältige materjali väljastamist vastu seinu või takistust, kuna materjal võib juhi suunas tagasi pörgata. Ületades pindu, millel ei kasva muru, ja transportides niidukit niidetavale alale ja sealt ära, peatage terad, aeglustage kiirust ja olge ettevaatlik.
- Pöörates võtke hoog maha ning olge tähelepanelik ja ettevaatlik. Enne suuna muutmist vaadake selja taha ja külgedele. Ärge niitke tagurpidi käigul, kui see just möödapääsmatu pole.
- Ärge muutke mootori regulaatori seadistust ega ületage mootori lubatud pöörlemissagedust.
- Parkige masin tasasele pinnasele. Peatage mootor, oodake kuni kõik liikuvad osad on peatunud ning seejärel eemaldage süüteküünla juhtmed.
 - Enne niiduki kontrollimist, puhastamist või niiduki kallal töötamist.
 - Kui tabate võörkeha või tunnete ebatavalisi võnkeid (kontrollige, kas masin on kahjustatud ning parandage kahjustused enne niiduki taaskäivitamist).
 - Enne ummistuste eemaldamist.
 - Kui lahkute niiduki juurest. Ärge jätke töötavat masinat valveta.
- Lülitage mootor välja ja oodake, kuni kõik liikuvad osad peatuvad.
 - Enne tankimist.
 - Enne murukoguja tühendamist.
 - Enne kõrguse reguleerimist.
- Kui juht pole ümbritsevatest lastest teadlik, võib tulemuseks olla traagiline õnnetus. Masin ja niitmine meelitavad sageli lapsi ligi. Ärge kunagi eeldage, et lapsed püsivad seal, kus te neid viimati nägite.
 - Hoidke lapsed niitmisalast eemale ja teise vastutava täiskasvanu, mitte masina operaatori, tähelepaneliku hoole all.

- Kui läheduses on lapsi, olge tähelepanelik ning lülitage masin välja.
- Enne tagurdamist ja pööramist vaadake taha, maha ja külgedele, et ümbruses poleks väikseid lapsi.
- Ärge kunagi lubage lastel masinat kasutada.
- Ärge sõidutage masinal lapsi, isegi kui terad on välja lülitatud. Lapsed võivad maha kukkuda ja raskelt vigi saada või masina ohutut töötamist segada. Lapsed, keda on varasemalt sõidutatud, võivad veel üheks sõiduks ootamatult tööalasse ilmuda ja te võite neist masinaga üle sõita või üle tagurdada.



Joonis 16

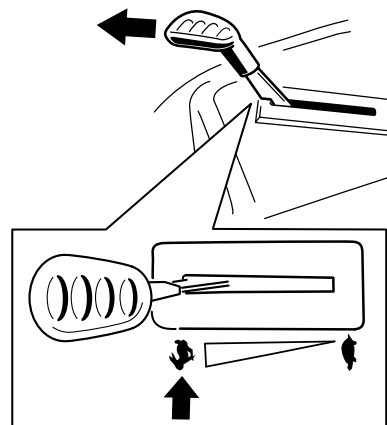
g229111

Ohutusteave kallakutel töötades

- Kallakud on ühed peamised juhitavuse kaotamise ja ümbermineku põhjused, mis võivad tekitada raskeid või eluohtlikke vigastusi. Operaator vastutab seadme ohutu kasutamise eest kallakutel. Masina kasutamisel mis tahes kallakul tuleb olla äärmiselt ettevaatlik. Enne masina kallakul kasutamist pean juht tegema järgmist.
 - Vaadake läbi juhendis ja masinal olevad kallakuga seotud juhised ning mõistke neid.
 - Kasutage kaldenurga näidikut, et määrata kindlaks tööala kallaku ligikaudne nurk.
 - Ärge kunagi kasutage masinat kallakutel, mis on suuremad kui 15 kraadi.
 - Hinnake kohapealseid tingimusi, et teha kindlaks, kas kallak on masinaga töötamiseks ohutu. Lähtuge hindamise käigus mõistlikkusest ja heast otsustusvõimest. Maastiku muutused, näiteks niiskus, võivad kiiresti mõjutada masina tööd kallakul.
- Tuvastage kallaku põhjas leiduda võivad ohud. Ärge kasutage masinat laskumiste, kraavide, vallide, vee või muude ohtude läheduses. Kui ratas läheb üle serva või kui serv kokku vajub, võib masin ootamatult ümber minna. Hoidke ohutut kaugust (kahekordne masina laius) masina ja mis tahes ohu vahel. Neis kohtades muru niitmiseks kasutage lükatavat masinat või käsitrimmerit.
 1. Ohutu ala – kasutage niidukit siin juhul, kui kallak on alla 15°
 2. Ohuala – kallakutel, mis on suuremad kui 15°, ning laskumiste ja vee läheduses kasutage lükatavat muruniidukit ja/või trimmerit
 3. Vesi
 4. W = masina laius
 5. Hoidke ohutut kaugust (kahekordne masina laius) masina ja mis tahes ohu vahel.
- Vältige masina käivitamist, seiskamist või pööramist kallakutel. Vältige kiiruse või suuna ootamatut muutmist; pöörake aeglaselt ja järk-järgult.
- Ärge kasutage masinat mingil juhul olukordades, kus veojõud, juhitavus või stabiilsus on kahtluse all. Olge teadlik sellest, et masinaga töötamine märjal murul, kallakuga risti või allamäge suunal võib tuua kaasa masina veojõu kadumise. Veorattaste veojõu kadumise tulemuseks võib olla libisemine ja pidurdamise ning juhtimise kadumine. Masin võib libiseda isegi siis, kui veorattad on seiskunud.
- Eemaldage või märgistage takistused, näiteks kraavid, augud, rööpad, konarused, kivid või muud varjatud ohud. Kõrge rohu sees võivad olla peidus takistused. Masin võib ebaühtlasel maastikul ümber kukkuda.
- Olge tarvikute või lisaseadiste, näiteks murukogumissüsteem, kasutamisel äärmiselt ettevaatlik. Need võivad mõjutada masina stabiilsust ja juhitavust. Kasutage vastukaale juhiste kohaselt.
- Kallakutel töötades hoidke korpus võimaluse korral maapinnani alla lastuna. Korpusse tõstmise kallakutel töötamise ajal võib tuua kaasa masina ebastabiilseks muutumise.

Koorma vedamise ohutus

- Kinnitage koorem alati konksu külge.
- Ärge kasutage masinat koorma vedamiseks, kui sel pole konksu paigaldatud.
- Ärge ületage koorma massipiirangut ega vedage koormat kaldus pinnal. Koorem ei tohi ületada masina ja juhi massi.
- Ärge laske lapsi ega teisi koorma lähedusse.
- Kallakutel võib raske koorem põhjustada veojõu kaotust ning suurendada ümbermineku ja juhitavuse kaotamise riski. Vähendage koorma massi ja sõitke aeglasemalt.
- Raske koorem võib pikendada pidurdusteed. Sõitke aeglaselt ja kasutage peatumiseks pikemat teekonda.
- Tehke laugeid pöördeid, et koorem masinat ei puudutaks.



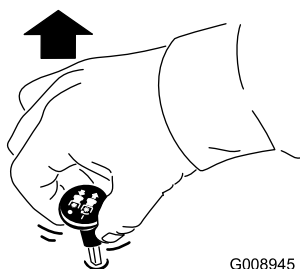
Joonis 18

g295538

Terade juhtlüliti (PTO) kasutamine

Terade juhtlüliti (PTO) lülitab niiduki terad ning kõik elektrilised tarvikud sisse ja välja.

Terade juhtlüliti (PTO) sisselülitamine



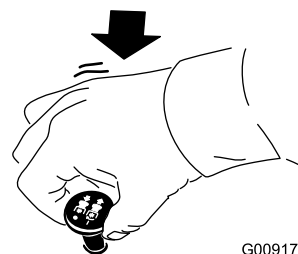
Joonis 17

G008945

g008945

Märkus: Terasid sisse lülitades hoidke gaas asendis „FAST“ (Joonis 18).

Terade juhtlüliti (PTO) väljalülitamine



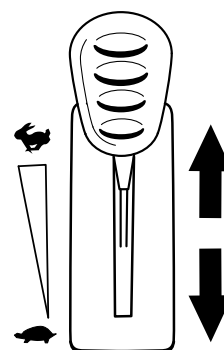
Joonis 19

G009174

g009174

Gaasi kasutamine

Gaasihooval on asendid „FAST“ ja „SLOW“ (Joonis 20). Lülitage PTO alati sisse asendis „FAST“.



Joonis 20

g295539

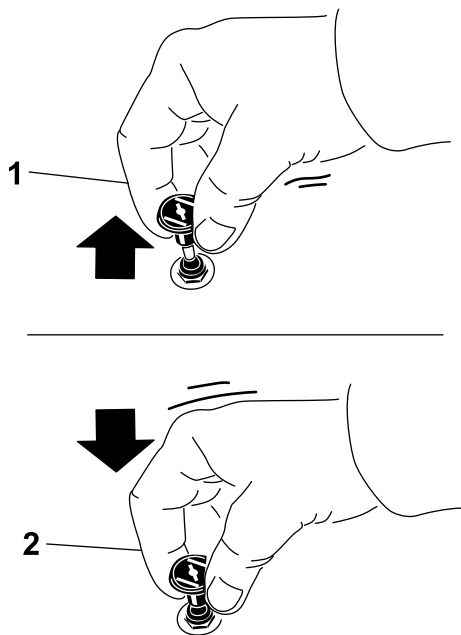
Õhuklapi kasutamine

Kasutage õhuklappi, kui käivitate mootorit külmalt.

1. Tõmmake õhuklapi nupp üles enne süütevõtme keeramist (Joonis 21).

Märkus: Veenduge, et oleksite õhuklapi nupu korralikult üles tõmmanud. Süütevõtit pöörates võib olla vajalik õhuklapi nuppu üleval hoida.

- Õhuklapi sulgemiseks pärast mootori käivitamist vajutage õhuklapp alla (Joonis 21).

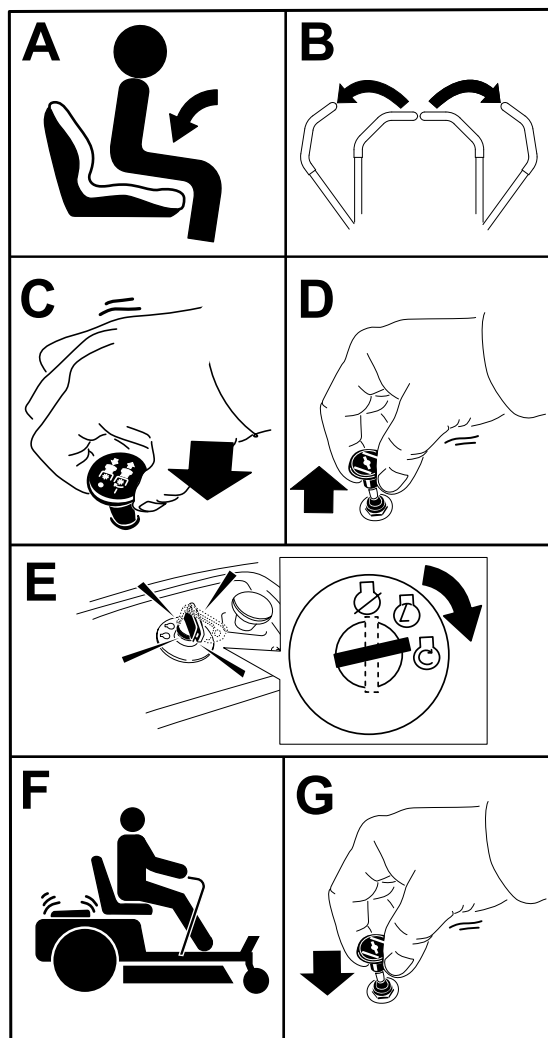


Joonis 21

g295540

1. Asend „ON“

2. Asend „OFF“



Joonis 22

g295541

Mootori käivitamine

Märkus: Soe või kuum mootor ei vaja õhuklapi kasutust.

Tähtis: Ärge hoidke starterit all kauem kui 5 sekundit korraga. Starteri hoidmine kauem kui 5 sekundit võib seda kahjustada. Kui mootor ei käivitu, oodake 10 sekundit enne, kui uuesti starterit kasutate.

Mootori väljalülitamine

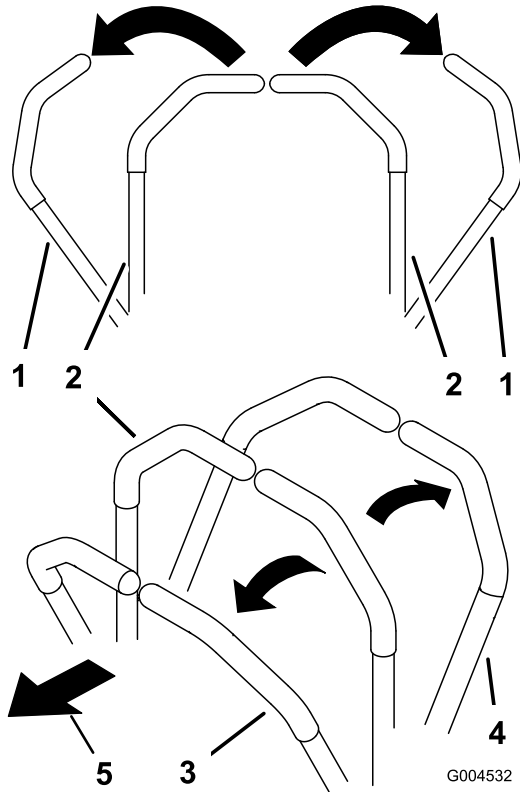
- Terade vabastamiseks liigutage terade juhtlüli asendisse „OFF“ (Joonis 19).
- Liigutage liikumisregulaatori kange suunaga väljapoole asendisse PARKIMINE.
- Liigutage gaasihoob asendisse „FAST“.
- Keerake süütelukk asendisse „OFF“ ja eemaldage süütevõti.

⚠ ETTEVAATUST!

Lapsed või kõrvalised isikud võivad saada vigastada, kui nad liigutavad või proovivad kasutada järelevalveta masinat.

Kui jätate masina järelevalveta, eemaldage alati süütevõti ja rakendage seisupidur.

Juhthoobade kasutamine



Joonis 23

1. Juhthoob — SEISUASEND
2. Keskel, lukustamata asend
3. Edasikäigu asend
4. Tagasikäigu asend
5. Masina esiots

Masinaga sõitmine

Sõidurattad keerlevad üksteisest sõltumatult, igal teljel on oma hüdrauliline mootor. Ühe rattaga on võimalik tagurdada ja samal ajal teisega edasi sõita, mille tulemusena hakkab masin pöörlema. See parandab masina manööverdusvõimet, aga selline liikumine nõuab harjumist.

Gaasihoob reguleerib mootori kiirust, mida mõõdetakse pööretes minuti kohta (rpm). Parima jõudluse saamiseks asetage gaasihoob asendisse „FAST“. Niitmise ajal hoidke gaasi alati põhjas.

⚠ HOIATUS

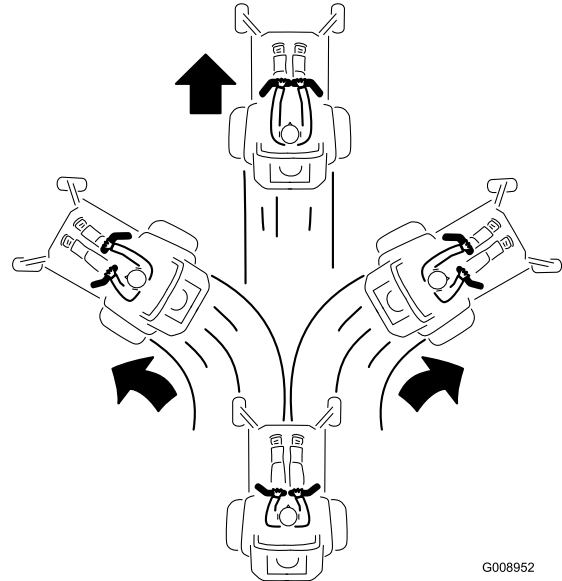
Masin võib pöörelda väga kiiresti. Juhitavuse kaotades võite vigastada ennast või kahjustada masinat.

- Pöörake ettevaatlikult.
- Aeglustage enne järske pöördeid.

Edasi sõitmine

Märkus: Olge tagurdamisel ja keeramisel alati ettevaatlik.

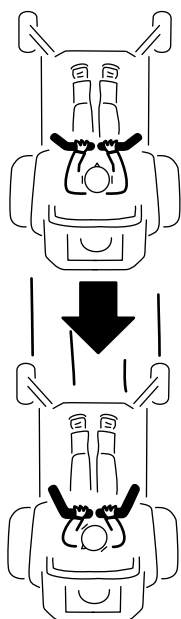
1. Liigutage hoovad keskele, lukustamata asendisse.
2. Edasi sõitmiseks lükake juhthoovad aeglaselt ettepoole (Joonis 24).



Joonis 24

Tagurdamine

1. Liigutage hoovad keskele, lukustamata asendisse.
2. Tagurdamiseks tõmmake juhthoovad aeglaselt tahapoole (Joonis 25).



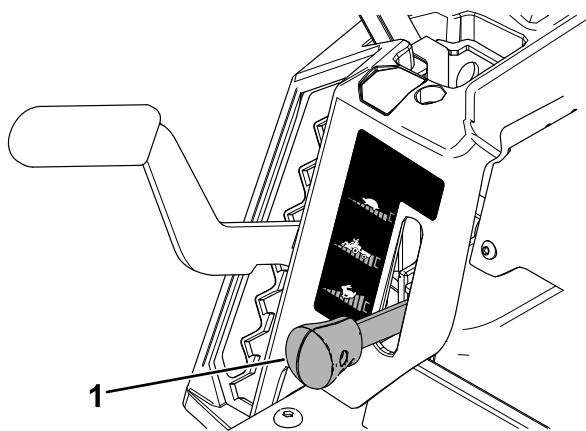
G008953

g008953

Joonis 25

Smart Speed™-i juhtsüsteemi kasutamine

Smart Speed™-i juhtsüsteemi hoob, mis asub kasutamise asendi all (Joonis 26), annab valiku sõita masinaga kolmel eri kiirusel: trimmimine, koorma vedamine ja niitmine.



g293338

Joonis 26

1. Smart Speedi hoob

Kiiruste muutmiseks toimige järgmiselt.

1. Liigutage juhthoovad neutraalasendisse ning suunaga väljapoole SEISUASENDISSE.
2. Lülitage tera reguleerija välja.
3. Seadke hoob soovitud asendisse.

Allpool on toodud mõned kasutamise soovitused. Seaded sõltuvad muru tüübist, niiskuse tasemest ja muru pikkusest.

Soovitused kasutuseks	Trimmimine	Koorma vedamine	Niitmine
Parkimine	X		
Paks märg muru	X		
Väljaõpe	X		
Muru trimmimine	X		
Kogumine		X	
Multšimine		X	
Koorma vedamise ühendused		X	
Tavapärane niitmine			X
Masina liigutamine			X

Trimmimine

See on kõige väiksem kiirus. Seda kiirust on soovitatav kasutada järgmisteks toiminguteks.

- Parkimine
- Paksu märja muru tingimused
- Väljaõpe
- Muru trimmimine

Koorma vedamine

See on keskmine kiirus. Seda kiirust on soovitatav kasutada järgmisteks toiminguteks.

- Kogumine
- Multšimine
- Koorma vedamise ühendused

Niitmine

See on kõige suurem kiirus. Seda kiirust on soovitatav kasutada järgmisteks toiminguteks.

- Tavapärane niitmine
- Masina liigutamine

Külgväljaviske kasutamine

Niidukil on väljaviskedeflektor, mis heidab niidetud muru küljele ja maapinna poole.

⚠ OHT

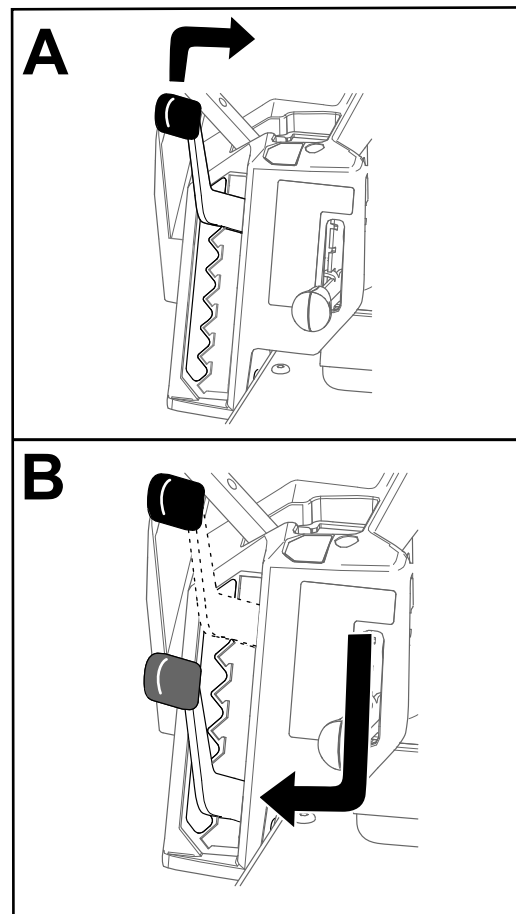
Paigaldamata väljaviskedeflektori, katte või murukoguja koostuta võite nii teie kui ka teised kokku puutuda teradega ja pihta saada eemale paiskuva prahiga. Kokkupuude pöörleva(te) löiketera(de) või paiskuva prahiga võib põhjustada vigastusi või surma.

- Ärge kunagi eemaldage niiduki korpusest väljaviskedeflektorit, kuna see suunab materjali alla pinnasele. Kahjustatud väljaviskedeflektor tuleb kohe välja vahetada.
- Ärge kunagi pange käsi ega jalgu niiduki korpuse alla.
- Ärge kunagi püüdke väljaviskeala ega löiketerasid puhastada ilma terade juhtlülitit esmalt väljalülitatud asendisse „OFF“ viimata, süütevõtit väljalülitatud asendisse „OFF“ keeramata ja süütelukust eemaldamata.
- Veenduge, et väljaviskedeflektor on langetatud asendis.

Lõikekõrguse reguleerimine

Märkus: Transpordiasend on kõige kõrgem lõikekõrgus ehk 115 mm, nagu on kujutatud [Joonis 27](#).

Lõikekõrgust reguleerib juhikohast paremal asuv hoob ([Joonis 27](#)).



Joonis 27

g296586

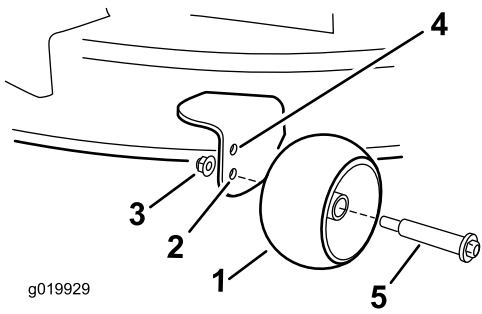
Lõikekorpuse rataste reguleerimine

107 cm pikkuste korpustega niidukid

Kui reguleerite lõikekõrgust, tuleb reguleerida ka lõikekorpuse rattaid.

Märkus: Reguleerige lõikekorpuse rattad nii, et rattad ei puuduks tavalisel tasasel pinnal maad.

1. Parkige masin tasasele maale, lülitage terade juhtlülitit välja ja liigutage juhthoovad väljapoole SEISUASENDISSE.
2. Lülitage mootor välja, eemaldage süütevõti ja oodake kõigi liikuvate osade peatumist, enne kui töötamiskohast lahkute.
3. Seadke lõikekorpuse rattad ühte järgmistest asenditest.
 - Ülemine auk: kasutage, kui niiduki korpuse lõikekõrgus on alla 63 mm ([Joonis 28](#)).
 - Alumine auk: kasutage, kui niiduki korpuse lõikekõrgus on üle 76 mm ([Joonis 28](#)).



Joonis 28

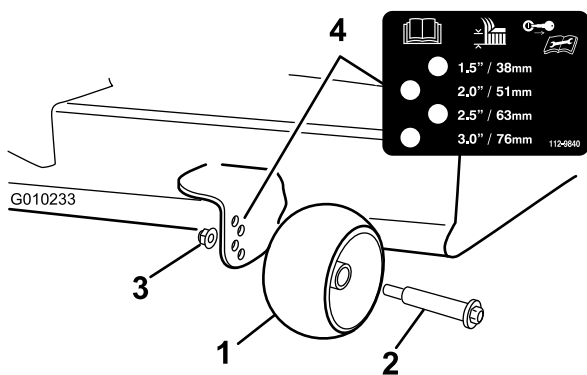
- | | |
|--|---|
| 1. Lõikekorpuse ratas | 4. Ülemine auk: niiduki korpuse lõikekõrgus on alla 63 mm |
| 2. Alumine auk: niiduki korpuse lõikekõrgus on üle 76 mm | 5. Polt |
| 3. Ääriku mutter | |

127 cm pikkuste korpustega niidukid

Kui reguleerite lõikekõrgust, tuleb reguleerida ka lõikekorpuse rattaid.

Märkus: Reguleerige lõikekorpuse rattad nii, et rattad ei puuduks tavalisel tasasel pinnal maad.

1. Parkige masin tasasele maale, lülitage terade juhtlülitit välja ja liigutage juhthoovad väljapoole SEISUASENDISSE.
2. Lülitage mootor välja, eemaldage süütevõti ja oodake kõigi liikuvate osade peatumist, enne kui töötamiskohast lahkute.
3. Seadke lõikekorpuse rattad (Joonis 29) nii, et need vastaksid kõige lähemale lõikekõrgusele.



Joonis 29

- | | |
|-----------------------|------------------|
| 1. Lõikekorpuse ratas | 3. Ääriku mutter |
| 2. Polt | 4. Aukude asetus |

Kasutusnõuanded

Gaasi kasutamine kiirel režiimil

Parima niitmise ja maksimaalse õhuringluse jaoks hoidke mootorit asendis „FAST“. Õhk on muru lõikamiseks vajalik, nii et ärge seadke lõikekõrgust nii madalaks, et niiduki korpused oleks täielikult niitmata muru sees. Püüdke hoida üht niiduki korpuse külge niitmata murust eemal, et niiduk saaks õhku juurde.

Muru esimest korda niitmine

Tagamaks, et niiduki korpuse lõikekõrgus ei lõikaks ebaühtlaselt pinnalt liiga madalalt, niitke muru tavapärasest veidi kõrgemalt. Ent üldiselt on kõige parem kasutada varasemalt kasutatud lõikekõrgust. Kui muru on kõrgem kui 15 cm, on soovitatav niita kaks korda, et tagada niitmise vastuvõetav kvaliteet.

Rohuliblest kolmandiku lõikamine

Lõigake korraga umbes kolmandik rohulible pikkusest. Sellest rohkema niitmine pole soovitatav, välja arvatud juhul, kui muru on hõre või kui on hilissügis, mil muru aeglasemalt kasvab.

Lõikesuuna vaheldumine

Selleks et hoida muru püstiselt kasvavana, vaheldage lõikesuunda. See aitab ka lõigatud muru hajutada ja seeläbi lagundamist ning väetamist parandada.

Oigete intervallidega niitmine

Erinevatel aastaegadel kasvab muru erineva kiirusega. Sama lõikekõrguse säilitamiseks niitke muru varakevadel sagedamini. Kui muru kasvamise kiirus suve keskpaigas aeglustub, niitke harvemini. Kui te ei saa pikema aja jooksul muru niita, niitke muru esmalt suurema lõikekõrgusega ja seejärel kaks päeva hiljem uuesti väiksema kõrgusega.

Väiksema lõikekiiruse kasutamine

Niitmiskvaliteedi parandamiseks kasutage teatud oludes väiksemat kiirust.

Liiga madalalt lõikamise vältimine

Ebatasasel pinnasel niites suurendage liiga madalalt niitmise vältimiseks lõikekõrgust.

Masina peatamine

Kui peate masina edasisuunas liikumise niitmise ajal peatama, võivad teie murule suured murutükid kukkuda. Selle vältimiseks liikuge töötavate

lõiketeradega eelnevalt lõigatud alale või peatage lõiketerad edasisuunas liikumise pealt.

Niiduki korpuse alumise külje puhtana hoidmine

Puhastage niiduki korpuse alumine külg pärast igat kasutamist lõigatud murust ja mustusest. Kui niiduki korpuse sisse koguneb muru ja mustust, muutub niitmiskvaliteet lõpuks ebarahuldavaks.

Tera(de) hooldamine

Hoidke tera(d) kogu niitmishooaja jooksul teravana, kuna terav tera lõikab puhtalt ilma rohuliblesid rebimata või hakkimata. Rebimine ja hakkimine muudavad muru servast pruuniks ning see aeglustab kasvu ja suurendab haiguste esinemise võimalust. Kontrollige niiduki terasid pärast igat kasutamist teravuse ja igasuguse kulumise osas. Viilige maha kõik täkkes ja teritage terasid vastavalt vajadusele. Kui tera on kahjustatud või kulunud, asendage see kohe Toro originaal-varuteraga.

Pärast kasutamist

Ohutusteave pärast kasutamist

Üldine ohutus

- Parkige masin tasasele pinnale, võtke käigud välja, rakendage seisupidur, lülitage mootor välja, eemaldage süütevõti või süüteküünla juhe. Enne masina reguleerimist, puhastamist, parandamist või hoiustamist laske kõigil liikuvatel osadel seiskuda ja masinal jahtuda. Ärge kunagi lubage väljaõppeta isikul masinat hooldada.
- Puhastage masinat vastavalt hoolduse jaotisele. Hoidke mootor ja selle ümbrus murust, lehtedest, liigest määrdest või õlist ja muust piirkonda kuhjuvast prahist puhas. Need materjalid võivad süttida ja tulekahju põhjustada.
- Selle vältimiseks kontrollige tihti, et komponendid poleks kulunud või halvenenud. Pingutage lõdvenenud osasid.

Transportimine

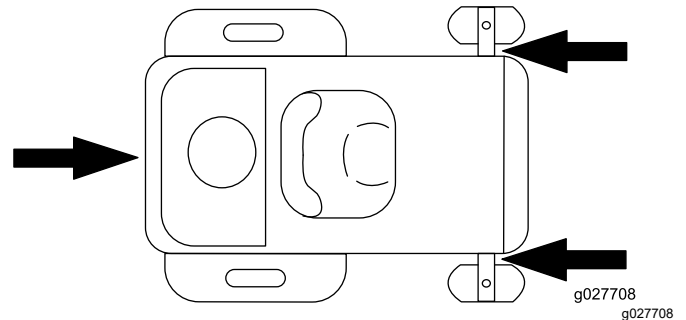
Masina transportimine

Kasutage masina transportimiseks suure jõudlusega haagist või veokit. Veenduge, et haagisel või veokil oleksid kõik seadusega nõutud tuled ja märgistused. Lugege hoolikalt kõiki ohutussuuniseid. Need

teadmised võivad aidata teil vältida enda, teie pere, lemmikloomade või kõrvalolijate vigastamist.

Masina transportimine

- Lukustage pidur ja blokeerige rattad.
- Fikseerige masin rihmade, kettide, trosside või köite abil haagise või veoki külge. Kasutage niiduki sidumiseks ainult ettenähtud kohti, vt [Joonis 30](#). Kasutage neid kohti isegi siis, kui transportitavale niidukile on paigaldatud lisatarvikud. Teiste kohtade kasutamine võib kahjustada niidukit ja/või lisatarvikuid.



Joonis 30

- Kinnitage haagis turvakettidega seda vedava sõiduki külge.

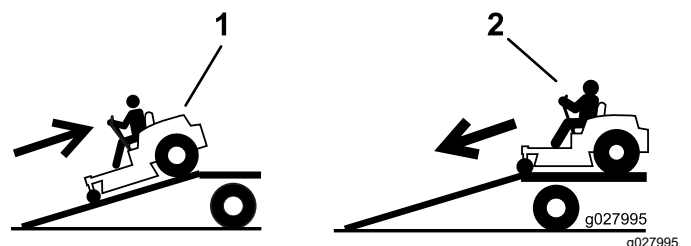
⚠ HOIATUS

Sõitmine tänaval või teel ilma suunatuledeta, tuledeta, peegeldavate märgistusteta või aeglase sõiduki tunnusemärgita on ohtlik ja võib põhjustada kehavigastustega lõppevaid õnnetusi.

Ärge sõitke masinaga üldkasutataval tänaval või teel.

Masina laadimine

Olge masinat haagisele või veokile laadides või sealt välja tuues erakordselt ettevaatlik. Kasutage täispikkuses kaldteed, mis on masinast laiem. Minge kaldteest üles tagurdades ja tulge alla edasi sõites ([Joonis 31](#)).



Joonis 31

1. Tagurdage, kui peale sõidate
2. Alla tulles sõitke edasisuunas

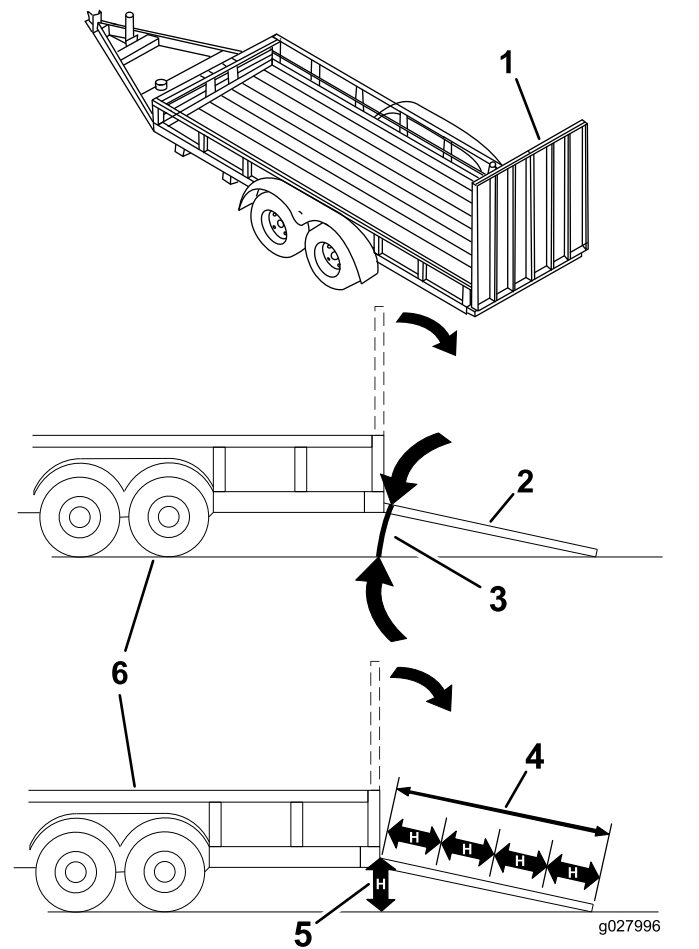
Tähtis: Ärge kasutage masina mõlema külje jaoks eraldi kaldteed.

Veenduge, et kaldtee on piisavalt pikk, et selle kaldenurk maaga poleks suurem kui 15 kraadi (Joonis 31). Tasasel pinnal peab kaldtee olema vähemalt neli korda pikem kui haagise või veoki platvormi kõrgus maapinnast. Järsema kaldenurga puhul võivad niiduki osad jääda kaldtee ja haagise või veoki vahele kinni. Lisaks võib järsema kaldenurga puhul masin ümber minna või juhitavuse kaotada. Kallakul olles asetage haagis või veok kalde madalamale osale nii, et kaldtee on suunatud kaldest üles. See vähendab kaldtee kaldenurka.

⚠ HOIATUS

Masina laadimine haagisele või veokile suurendab selle ümberminekuohtu ja võib tekitada raskeid või eluohtlikke vigastusi.

- Juhtige masinat kaldteel äärmiselt ettevaatlikult.
- Kasutage ainult täislaiuses kaldteed; ärge kasutage masina mõlema külje jaoks eraldi kaldteed.
- Ärge ületage 15-kraadist nurka kaldtee ja maapinna vahel või kaldtee ja haagise või veoki vahel.
- Veenduge, et kaldtee pikkus võrduks vähemalt neljakordse haagise või veoki platvormi kõrgusega maapinnast. See tagab, et kaldtee nurk ei ületa tasasel pinnal 15 kraadi.
- Minge kaldteest üles tagurdades ja tulge alla edasi sõites.
- Vältige masinaga kaldteele sõitmisel järsku kiirendamist või aeglustamist, kuna selle tagajärjel võib masin kontrolli alt väljuda või ümber minna.



Joonis 32

1. Täislaiuses kaldtee tõstetud asendis
2. Laadimisasendis olev täislaiuses kaldtee külgsuunas
3. Mitte üle 15 kraadi
4. Kaldtee pikkus on võrdne vähemalt neljakordse haagise või veoki platvormi kõrgusega maapinnast
5. H = haagise või veoki platvormi kõrgus maapinnast
6. Haagis

Masina lükkamine käsitsi

Tähtis: Lükake masinat alati käsitsi. Ärge pukseerige masinat, sest pukseerimine võib seda kahjustada.

Sel masinal on elektriline pidurimehhanism ning masina lükkamiseks peab süütevõti olema SÕIDUASENDIS. Elektrilise piduri vabastamiseks peab aku olema laetud ja töökorras.

Masina lükkamine

1. Parkige masin tasasele maale, lülitage terade juhtlülitid välja ja liigutage juhthoovad väljapoole SEISUASENDISSE.

- Lülitage mootor välja, eemaldage süütevõti ja oodake kõigi liikuvate osade peatumist, enne kui töötamiskohast lahkute.
- Leidke mootori mõlemalt küljelt möödaviigu hoovad.
- Suruge möödaviigu hoovad läbi võtmepilu ja vajutage need lukustamiseks alla ([Joonis 33](#)).

Märkus: Tehke seda iga hoovaga.

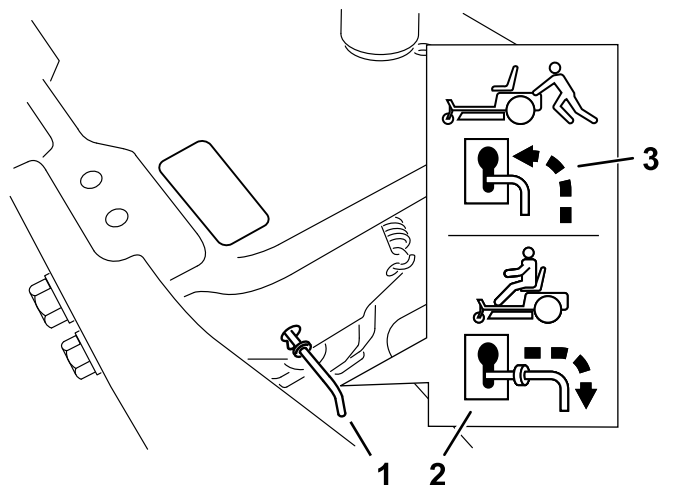
⚠ HOIATUS

Kokkupuude kuumade pindadega võib põhjustada kehavigastusi.

Hoidke käed, jalad, nägu, riided ja muud kehaosad mootorist, summutist ning teistest kuumadest pindadest eemal.

- Pöörake süütevõti sisse ja vabastage seisupidur, eemaldades ühe juhthoova PARKIMISASENDIST.

Märkus: Ärge masinat käivitage.



Joonis 33

g295542

- Möödaviigu hoobade asendid
- Hoova asend masina kasutamiseks
- Hoova asend masina lukkamiseks

- Kui olete lõpetanud, vaadake, et võti on „STOP“ asendis, et mitte akut asjatult kulutada.

Masina juhtimine

Tõmmake möödaviigu hoovad läbi võtmepilu ja vajutage need lukustamiseks alla; vt jaotist [Joonis 33](#).

Märkus: Tehke seda iga hoovaga.

Hooldus

Märkus: Masina vasaku ja parema poole tuvastamine tavalises tööasendis.

Soovitav hooldusgraafik

Hooldusintervallid	Hooldustoimingud
Pärast esimest 5 tundi	<ul style="list-style-type: none">Vahetage mootoriõli ja õlifilter.
Enne iga kasutamist või iga päev	<ul style="list-style-type: none">Kontrollige turvalukustuse süsteemi.Kontrollige, et õhufilter poleks must, lahtine ega kahjustada saanud.Kontrollige mootoriõli taset.Puhastage õhu sisselaske võre.Kontrollige terasid.Kontrollige, kas väljaviskedeflektor on kahjustada saanud.
Pärast iga kasutamiskorda	<ul style="list-style-type: none">Puhastage niiduki korpus.
Iga 25 tunni järel	<ul style="list-style-type: none">Õlitage rullikratta laagreid.Puhastage õhufiltri vahuelementi (tolmustes tingimustes tihedamini).Kontrollige rehvirõhku.Kontrollige, kas rihmad on kulunud või katki.
Iga 100 tunni järel või iga aasta, olenevalt sellest, kumb on varasem	<ul style="list-style-type: none">Vahetage õhufiltri vahuelement välja (tolmustes tingimustes tihedamini).Vahetage õhufiltri paberelement välja (räpastes või tolmustes tingimustes tihedamini).Vahetage mootoriõli ja õlifilter (räpastes tingimustes tihedamini).Kontrollige süüteküünlaid.Kontrollige jadamisi paiknevat kütusefiltrit.
Iga 200 tunni järel	<ul style="list-style-type: none">Vahetage süüteküünlad välja.Vahetage jadamisi paiknev kütusefilter välja.
Iga 300 tunni järel	<ul style="list-style-type: none">Kontrollige ja reguleerige klapi kliirensit. Võtke ühendust volitatud teenindusega.
Enne hoiulepanemist	<ul style="list-style-type: none">Laadige aku täis ja eemaldage akukaablid.Enne hoiulepanemist teostage kõik eespool loetletud hooldustoimingud.Värvige üle kõik kriibitud või katteta metallpinnad.

⚠ ETTEVAATUST!

Kui jätate süütevõtme süütelukku, võib keegi kogemata mootori käivitada ja teile või kõrvalistele isikutele raskeid vigastusi tekitada.

Enne hoolduse tegemist seisake motor ja eemaldage süütevõti süütelukust.

Hoolduse ohutusteave

⚠ HOIATUS

Hoolduse või reguleerimise ajal on võimalik, et keegi käivitab mootori. Mootori juhuslik käivitamine võib teile või kõrvalseisjatele tõsiseid vigastusi põhjustada.

Enne hooldustöid eemaldage süütevõti, rakendage seisupidur ja tõmmake süüteküünla juhe välja. Lükake juhtmed kõrvale, et need süüteküünaldega juhuslikult kokku ei puutuks.

⚠ HOIATUS

Mootor võib väga kuumaks minna. Kuuma mootori katsumine võib põhjustada tõsiseid põletushaavu.

Enne hooldus- või parandustöid mootori ümbruses laske mootoril täielikult maha jahtuda.

- Parkige masin tasasele pinnale, võtke käigud välja, rakendage seisupidur, lülitage mootor välja, eemaldage süütevõti või süüteküünla juhe. Enne masina reguleerimist, puhastamist või parandamist laske kõigil liikuvatel osadel seiskuda ja masinal jahtuda. Ärge kunagi lubage väljaõppeta isikul masinat hooldada.
- Enne parandustöid ühendage lahti aku või eemaldage süüteküünla juhe. Esmalt lahutage miinusklemm ja seejärel plussklemm. Ühendage kõigepealt plussklemm ja seejärel miinusklemm.
- Hoidke masin, kaitseseadmed, katted ja kõik ohutusvahendid paigas ja töökorras. Kontrollige tihti komponente ja asendage kulunud või kahjustatud osad tootja soovitatud osade vastu.

⚠ HOIATUS

Originaalosade ja/või -tarvikute eemaldamine või muutmine võib muuta garantii kehtetuks ning muuta masina juhitavust ja turvalisust. Heakskiitmata muudatused originaalosadele või muude osade kasutamine võib põhjustada tõsiseid vigastusi või surma. Heakskiitmata masina, mootori, kütuse või jahutussüsteemi muudatused võivad rikkuda ohutusnorme, nagu ANSI, OSHA ja NFPA, ja/või riiklikke eeskirju, nagu EPA ja CARB.

- Olge terasid kontrollides tähelepanelik. Mähkige midagi ümber terade või kandke kindaid; olge neid hooldades ettevaatlik. Asendage ainult kahjustatud terad. Ärge kunagi õgvendage ega keevitage neid.
- Kasutage vajaduse korral masina ja/või komponentide toestamiseks tungraudasid.

⚠ ETTEVAATUST!

Masina tõstmine ainult mehaaniliste või hüdrauliliste tungraudadega võib olla ohtlik. Mehaanilised või hüdraulilised tungraud ei pruugi masinat piisavalt toetada ning rikke korral võib masin kukkuda ja vigastusi põhjustada.

Ärge kasutage toestamiseks ainult mehaanilisi või hüdraulilisi tungraudu. Kasutage sobivaid tungraua aluseid või sarnast toestust.

- Vabastage pingestatud komponendid ettevaatlikult pinge alt.
- Hoidke käed ja jalad liikuvatest osadest eemale. Võimalusel ärge teostage reguleerimisi töötava mootoriga. Kui hooldus või reguleerimine nõuab töötavat mootorit ja komponentide liikumist, olge väga ettevaatlik.

⚠ HOIATUS

Kokkupuude liikuvate osade või kuumade pindadega võib põhjustada kehavigastusi.

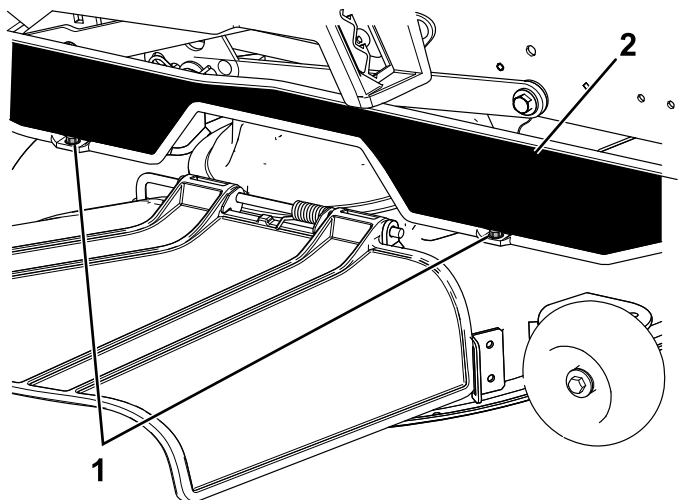
Hoidke sõrmed, käed ja rõivad pöörlevatest komponentidest ja kuumadest pindadest eemal.

- Korraliku pinguloleku kindlustamiseks kontrollige regulaarselt kõiki polte.

Hoolduseelsed toimingud

Niiduki korpuse kardina vabastamine

Keerake kardina kaks alumist polti lõdvaks, et korpuse ülemisele osale ligi pääseda (Joonis 34).



Joonis 34

g295619

1. Alumine polt

2. Kardin

Märkus: Pärast hooldust keerake kardina poldid alati kinni.

Määrimine

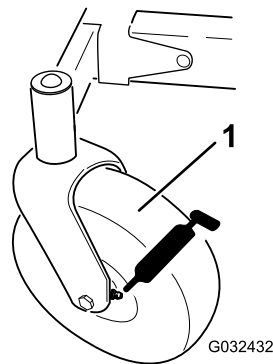
Laagrite määrimine

Teenindusvahemik: Iga 25 tunni järel—Õlitage rullikratta laagreid.

Määrde tüüp: liitiummääre nr 2

1. Parkige masin tasasele maale, lülitage terade juhtlülitit välja ja liigutage juhthoovad väljapoole SEISUASENDISSE.
2. Lülitage mootor välja, eemaldage süütevõti ja oodake kõigi liikuvate osade peatumist, enne kui töötamiskohast lahkute.
3. Puhastage määrdeniplid (Joonis 35) lapiga.

Märkus: Kraapige määrdeniplitelt maha kõik värvijäägid.



Joonis 35

g032432

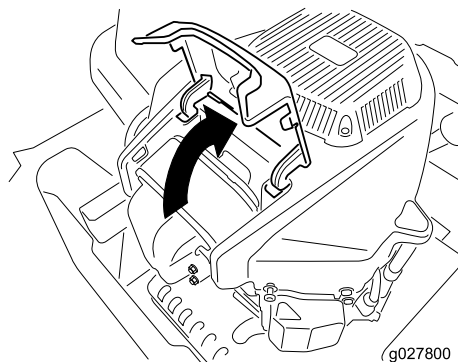
1. Eesmine rullikratas

4. Ühendage määrdepüstol mõlema nipliga (Joonis 35).
5. Pumbake niplitesse määret, kuni seda hakkab laagritest väljuma.
6. Pühkige üleliigne määre ära.

Mootori hooldus

Mootori ohutus

- Enne õlitaseme kontrollimist või õli lisamist lülitage mootor välja.
- Hoidke käed, jalad, nägu, riided ja muud kehaosad summutist ning teistest kuumadest pindadest eemal.



g027800

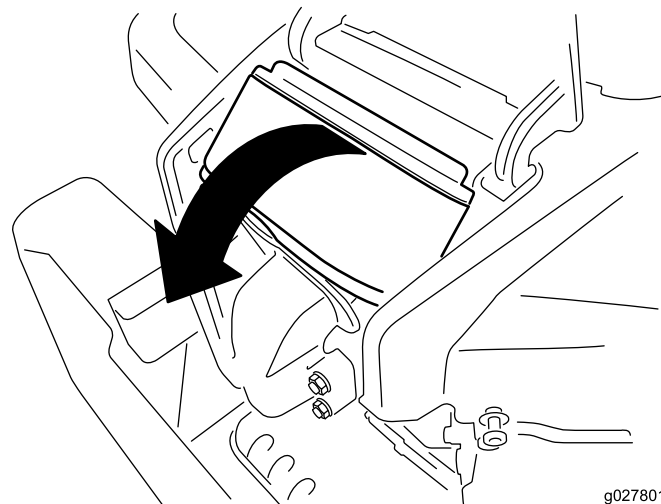
Õhufiltri hooldus

Teenindusvahemik: Enne iga kasutamist või iga päev

Märkus: Kui töökeskkond on erakordselt tolmune või liivane, hooldage õhufiltrit tihedamini (iga paari tunni järel).

Vahu- ja paberelementide eemaldamine

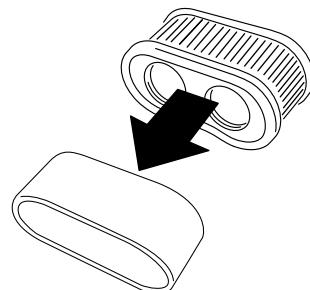
1. Parkige masin tasasele maale, lülitage terade juhtlülitit välja ja liigutage juhthoovad väljapoole SEISUASENDISSE.
2. Lülitage mootor välja, eemaldage süütevõti ja oodake kõigi liikuvate osade peatumist, enne kui töötamiskohast lahkute.
3. Puhastage õhufiltri kate ümbrus, et mustus mootorisse ei satuks.
4. Tõstke kate üles ja keerake õhufilter mootorilt maha ([Joonis 36](#)).



g027801

Joonis 36

5. Eemaldage vahu- ja paberelemendid ([Joonis 37](#)).



g027802

Joonis 37

g027802

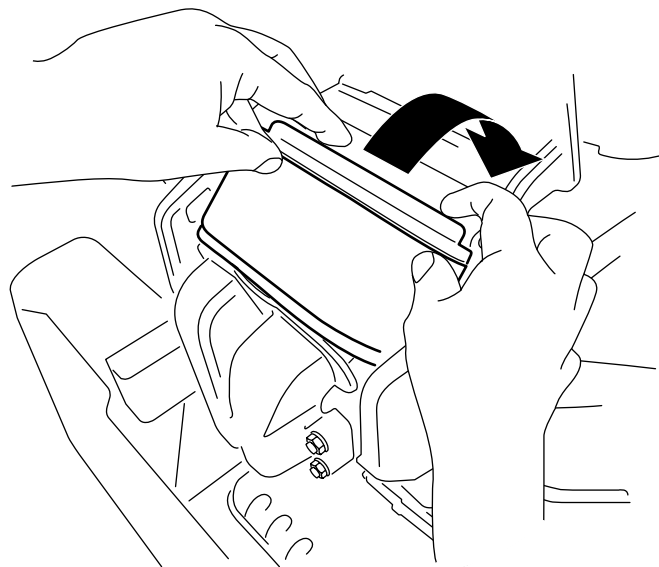
Vahust õhufiltri elemendi hooldus

Teenindusvahemik: Iga 25 tunni järel/Kord kuus (mis on esimene)—Puhastage õhufiltri vahuelementi (tolmustes tingimustes tihedamini).

Iga 100 tunni järel või iga aasta, olenevalt sellest, kumb on varasem—Vahetage õhufiltri vahuelement välja (tolmustes tingimustes tihedamini).

1. Peske vahuelementi vedelseebi ja sooja veega. Kui element on puhas, loputage seda põhjalikult.
2. Kuivatage elementi seda puhtas riides pigistades.

Tähtis: Kui vahuelement on rebenenud või kulunud, vahetage see välja.



Joonis 38

g228022

Paberist õhufiltri elemendi hooldus

Teenindusvahemik: Iga 100 tunni järel või iga aasta, olenevalt sellest, kumb on varasem—Vahetage õhufiltri paberelement välja (räpastes või tolmu- tingimustes tihedamini).

1. Koputage elementi õrnalt, et tolm eemaldada.

Märkus: Kui element on väga must, vahetage paberelement välja.

2. Kontrollige, et element ei oleks rebenenud või õline ning et kummist tihend oleks terve.
3. Kui paberelement on kahjustada saanud, vahetage see välja.

Tähtis: Ärge puhastage paberelementi.

Õhufiltri paigaldus

1. Paigaldage vahtelement paberelemendi peale.

Märkus: Kontrollige, et elemendid oleks terved.

2. Joondage filtri avad kollektori lülidega.
3. Keerake filter kambrisse ja kinnitage see täielikult kollektori vastu (Joonis 38).

4. Sulgege kate.

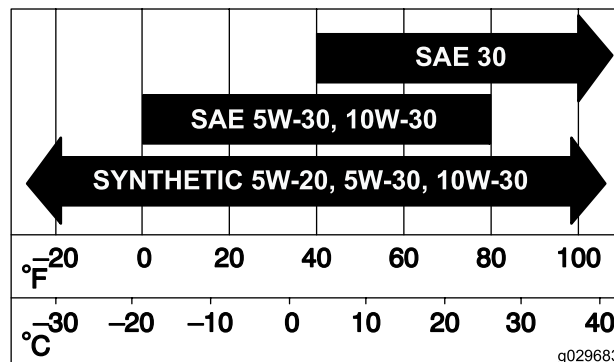
Mootoriõli hooldus

Mootoriõli spetsifikatsioonid

Õli tüüp: pesuainega õli (API kvaliteediklass SF, SG, SH, SJ või SL)

Karteri mahutavus: 2,4 l koos õlifiltriga

Viskoossus: vt allolevast tabelist.



g029683

g029683

Joonis 39

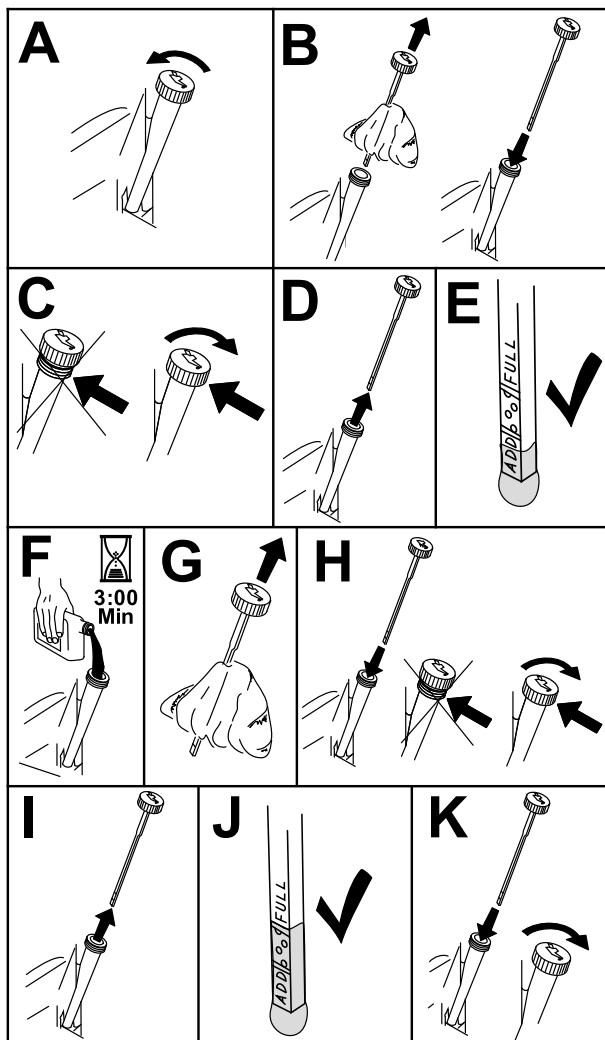
Mootoriõli taseme kontrollimine

Teenindusvahemik: Enne iga kasutamist või iga päev

Märkus: Kontrollige õli ainult külma mootoriga.

Tähtis: Kui karteris on liiga vähe või liiga palju õli, võib masina käivitamine mootorit kahjustada.

1. Parkige masin tasasele maale, lülitage terade juhtlüliti välja ja liigutage juhthoovad väljapoole SEISUASENDISSE.
2. Lülitage mootor välja, eemaldage süütevõti ja oodake kõigi liikuvate osade peatumist, enne kui töötamiskohast lahkute.
Märkus: Veenduge, et mootor oleks jahtunud, et õilil oleks aega karteripõhja voolata.
3. Et mustus, rohulibled ja muu mootoris ei satuks, puhastage õlivahetuskorgi ümbrus ja mõõtevarras enne selle eemaldamist ([Joonis 40](#)).



Joonis 40

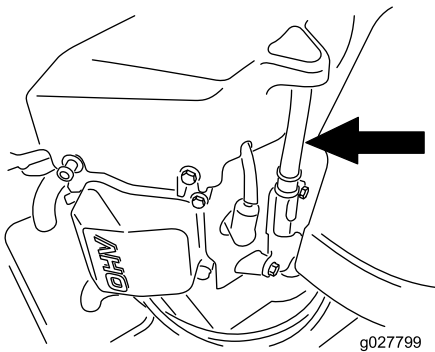
g235263

Iga 100 tunni järel või iga aasta, olenevalt sellest, kumb on varasem—Vahetage mootoriõli ja õlifilter (rääpastes tingimustes tihedamini).

1. Parkige masin tasasele pinnale, et õli saaks täielikult välja voolata.
2. Parkige masin tasasele maale, lülitage terade juhtlüliti välja ja liigutage juhthoovad väljapoole SEISUASENDISSE.
3. Lülitage mootor välja, eemaldage süütevõti ja oodake kõigi liikuvate osade peatumist, enne kui töötamiskohast lahkute.
4. Tühjendage mootor õlist ([Joonis 41](#)).

Mootoriõli ja õlifiltri vahetamine

Teenindusvahemik: Pärast esimest 5 tundi/Pärast esimest kuud (mis on esimene)—Vahetage mootoriõli ja õlifilter.

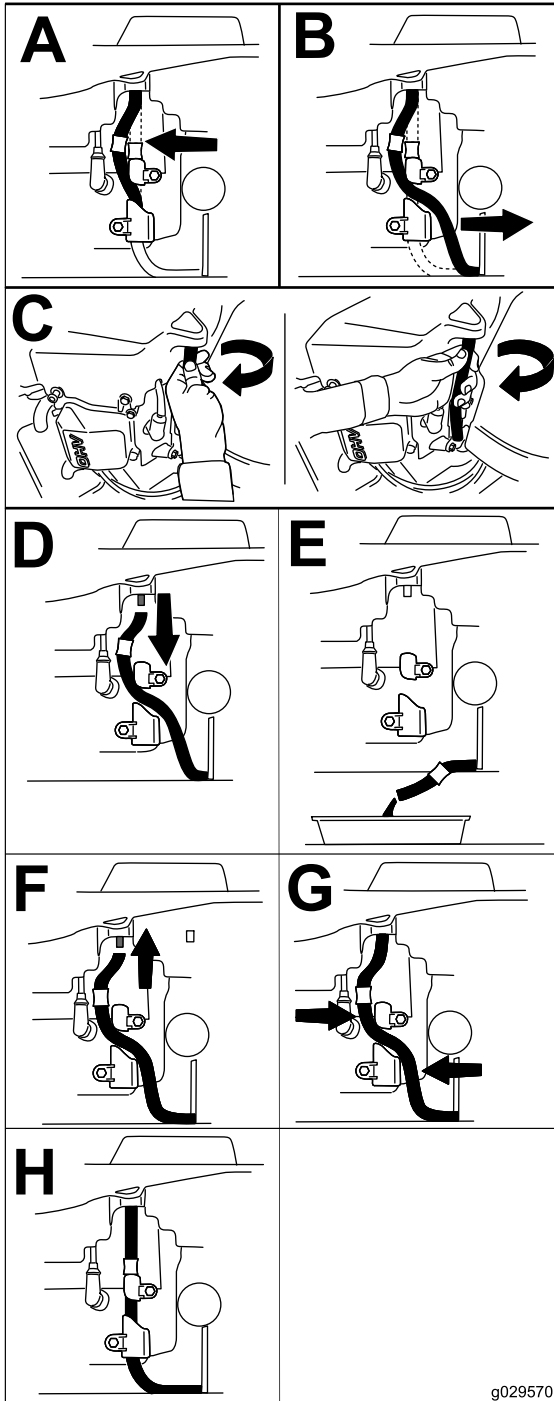


g027799

g027799

5. Vahetage mootori õlifilter (Joonis 42).

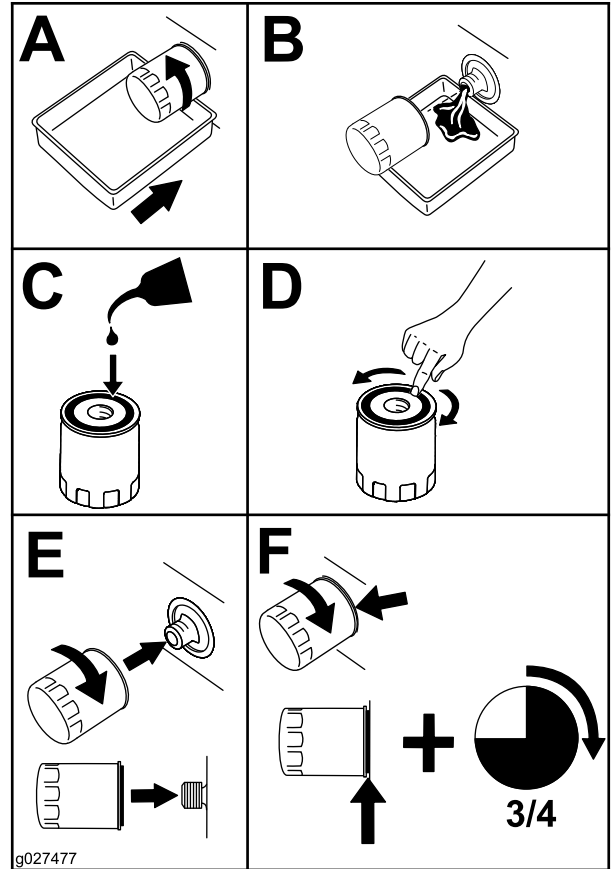
Märkus: Veenduge, et õlifiltri tihend puudutaks mootorit ja pöörake siis filtrit kolme neljandikku pöret.



g029570

Joonis 41

g029570

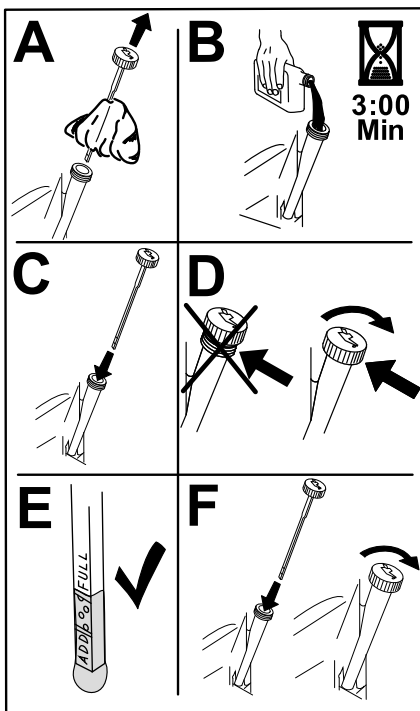


g027477

g027477

Joonis 42

6. Valage aeglaselt voolikusse ligikaudu 80% õli ning lisage puuduv õli ettevaatlikult, kuni karter on täis (Joonis 43).



Joonis 43

g235264

7. Kõrvaldage kasutatud õli kohalikus jäätmekäitluskeskuses.

Süüteküünla hooldamine

Teenindusvahemik: Iga 100 tunni järel või iga aasta, olenevalt sellest, kumb on varasem—Kontrollige süüteküünlaid.

Iga 200 tunni järel/Iga kahe aasta tagant (mis on esimene)—Vahetage süüteküünlad välja.

Enne süüteküünla paigaldamist veenduge, et õhuvähe keskmise ja kõrvalelektroodide vahel oleks õige. Kasutage süüteküünla eemaldamiseks ja paigaldamiseks süüteküünla võtit ning tühimike tööriista või sondi õhuvähe kontrollimiseks ja reguleerimiseks. Vajaduse korral paigaldage uus süüteküünal.

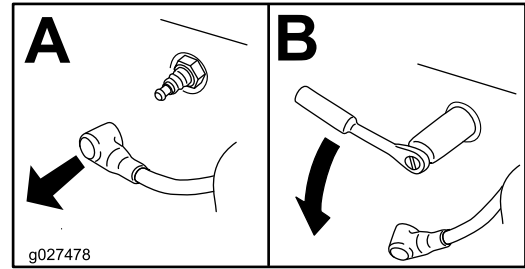
Tüüp: Champion® RN9YC või NGK® BPR6ES

Õhuvähe: 0,76 mm

Süüteküünla eemaldamine

1. Parkige masin tasasele maale, lülitage terade juhtlülit välja ja liigutage juhthoovad väljapoole SEISUASENDISSE.
2. Lülitage mootor välja, eemaldage süütevõti ja oodake kõigi liikuvate osade peatumist, enne kui töötamiskohast lahkute.

3. Puhastage küünla aluse ümbrus, et mustus või praht mootorisse ei satuks.
4. Eemaldage süüteküünal (Joonis 44).



Joonis 44

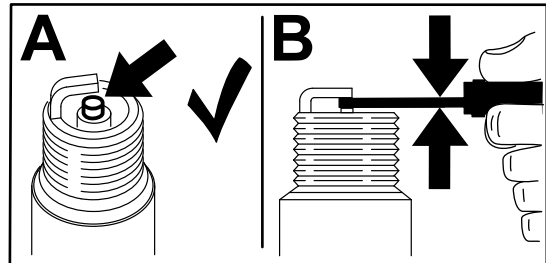
g027478

Süüteküünla kontrollimine

Tähtis: Ärge puhastage süüteküünlaid. Kui süüteküünal on pealt must, õline, mõradega või elektroodid on kulunud, siis vahetage süüteküünal välja.

Kui isolator on kergelt pruunikas või hall, siis töötab mootor normaalselt. Must kiht isolatoril tähendab, et õhupuhasti on must.

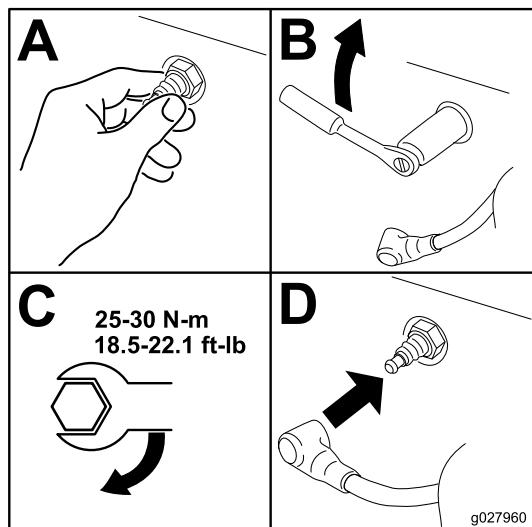
Jätke õhuväheks 0,75 mm.



Joonis 45

g206628

Süüteküünla paigaldamine



Joonis 46

g027960

Jahutussüsteemi puhastamine

1. Parkige masin tasasele maale, lülitage terade juhtlüliti välja ja liigutage juhthoovad väljapoole SEISUASENDISSE.
2. Lülitage mootor välja, eemaldage süütevõti ja oodake kõigi liikuvate osade peatumist, enne kui töötamiskohast lahkute.
3. Eemaldage õhufilter mootorilt.
4. Eemaldage mootorilt kate.
5. Paigaldage õhufilter filtri alusele, et praht õhu sisselasketorusse ei satuks.
6. Puhastage osad prahist ja murust.
7. Eemaldage õhufilter ja paigaldage mootorile kate.
8. Paigaldage õhufilter.

Küttesüsteemi hooldus

⚠ OHT

Teatud tingimustes on kütus äärmiselt kergesti süttiv ja väga plahvatusohtlik. Kütusest põhjustatud tulekahju või plahvatus võib põletada teid ja teisi ning kahjustada vara.

Kõik kütusega seotud ettevaatusabinõud leiate jaotisest **Kütuse ohutus (lehekülj 13)**.

Jadamisi paikneva kütusefiltri väljavahetamine

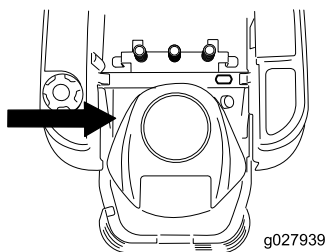
Teenindusvahemik: Iga 100 tunni järel või iga aasta, olenevalt sellest, kumb on varasem—Kontrollige jadamisi paiknevat kütusefiltrit.

Iga 200 tunni järel/Iga kahe aasta tagant (mis on esimene)—Vahetage jadamisi paiknev kütusefilter välja.

Ärge kunagi pange musta filtrit tagasi kütusetorusse.

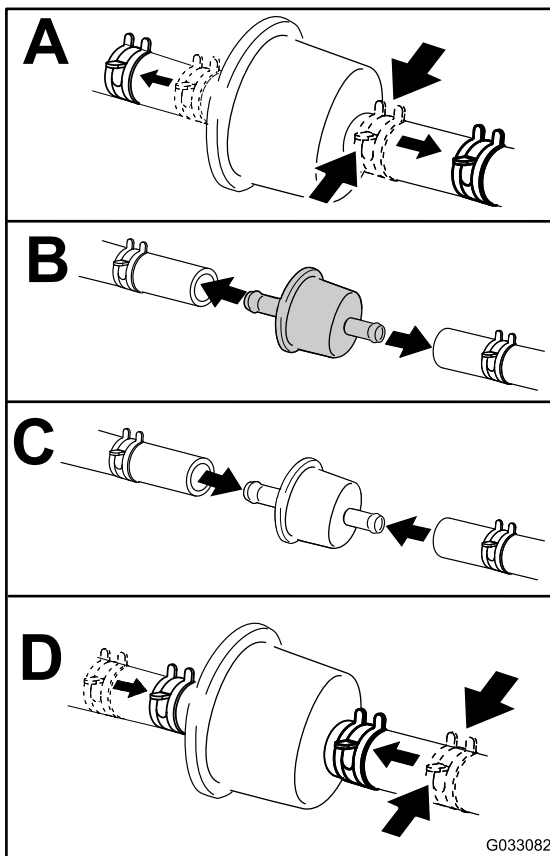
1. Parkige masin tasasele maale, lülitage terade juhtlüliti välja ja liigutage juhthoovad väljapoole SEISUASENDISSE.
2. Lülitage mootor välja, eemaldage süütevõti ja oodake kõigi liikuvate osade peatumist, enne kui töötamiskohast lahkute.
3. Asendage filter (**Joonis 47**).

Märkus: Märkus: veenduge, et filtri märgised järgiksid kütuse voolusuunda.



g027939

g027939



G033082

g033082

Joonis 47

Elektrisüsteemi hooldus

Elektrisüsteemi ohutusteave

- Enne masina remontimist lahutage aku. Esmalt lahutage miinusklemm ja seejärel plussklemm. Ühendage esmalt plussklemm ja seejärel miinusklemm.
- Laadige akut avatud ja hea ventilatsiooniga kohas, kus ei esine sädeme- või leegiohtu. Eemaldage laadija enne aku ühendamist või lahtiühendamist vooluvõrgust. Kandke kaitseriietust ja kasutage isoleeritud tööriistu.

Aku hooldus

Aku eemaldamine

⚠ HOIATUS

Aku klemmid või metallist tööriistad võivad masina metallist osadega kokku puutudes lühise tekitada ja sädemete teket põhjustada. Sädemed võivad põhjustada akugaaside plahvatamise, tuues kaasa kehavigastuse.

- Aku eemaldamisel või paigaldamisel ärge laske klemmidel puutuda kokku masina ühegi metallosaga.
- Ärge laske metallist tööriistadel aku klemmide ja masina metallist osade vahel lühist tekitada.

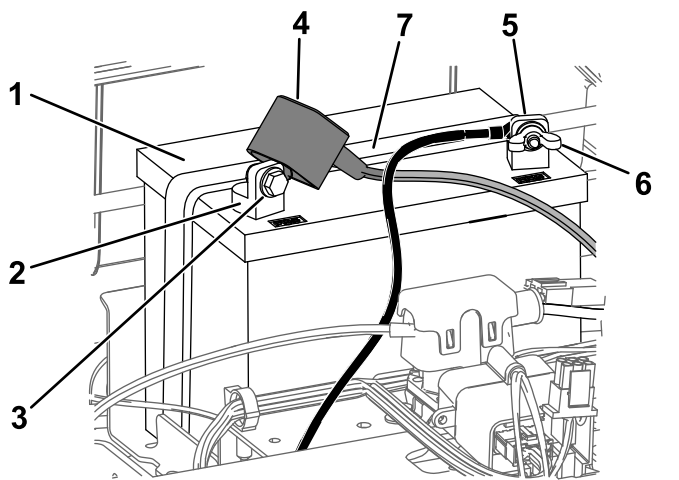
1. Parkige masin tasasele maale, lülitage terade juhtlüliti välja ja liigutage juhthoovad väljapoole SEISUASENDISSE.
2. Lülitage mootor välja, eemaldage süütevõti ja oodake kõigi liikuvate osade peatumist, enne kui töötamiskohast lahkute.
3. Akule ligipääsemiseks tõstke istet.
4. Eemaldage negatiivne (must) kaabel akuklemmi küljest (Joonis 48).

Märkus: Hoidke kõik kinnitused alles.

⚠ HOIATUS

Viga kaablite aku küljest eemaldamisel võib kahjustada masinat ja kaableid, põhjustades sädemeid. Sädemed võivad põhjustada akugaaside plahvatamise, tuues kaasa kehavigastuse.

- Eemaldage esimesena negatiivne (must) akukaabel ja alles seejärel positiivne (punane) kaabel.
 - Ühendage esimesena positiivne (punane) akukaabel ja alles seejärel negatiivne (must) kaabel.
5. Libistage kummist kate positiivselt (punast) kaabliilt maha.
 6. Eemaldage positiivne (punane) akukaabel akuklemmi küljest (Joonis 48).
- Märkus:** Hoidke kõik kinnitused alles.
7. Eemaldage aku kinnitus (Joonis 48) ja tõstke aku akuhoidikust välja.



Joonis 48

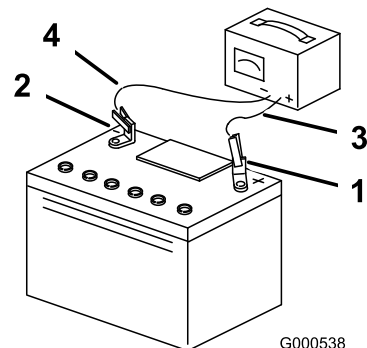
g293472

1. Aku
2. Positiivne (+) akuklemm
3. Polt, seib ja mutter
4. Akuklemmi kate
5. Negatiivne (-) akuklemm
6. Mutter, seib ja polt
7. Aku kinnitus

Aku laadimine

Teenindusvahemik: Enne hoiulepanemist—Laadige aku täis ja eemaldage akukaablid.

1. Võtke aku kerest välja; vt jaotist [Aku eemaldamine \(lehekülg 39\)](#).
 2. Laadige akut vähemalt üks tund voolutugevusega 6 kuni 10 A.
- Märkus:** Ärge akut üle laadige.
3. Kui aku on täis laetud, võtke laadija pistikupesast välja ja seejärel eemaldage akulaadija juhtmed akuklemmide küljest (Joonis 49).



G000538

g000538

Joonis 49

1. Positiivne (+) akuklemm
2. Negatiivne (-) akuklemm
3. Punane (+) laadija juhe
4. Must (-) laadija juhe

Aku paigaldamine

1. Asetage aku hoidikusse (Joonis 48).
2. Kinnitage varem eemaldatud kinnituste abil positiivne (punane) akukaabel positiivse (+) akuklemmi külge.
3. Kinnitage varem eemaldatud kinnituste abil negatiivne akukaabel negatiivse (-) akuklemmi külge.
4. Libistage punane akuklemmi kate positiivse (punane) akuklemmi peale.
5. Kinnitage aku kinnituse abil (Joonis 48).
6. Laske iste alla.

Ajamisüsteemi hooldus

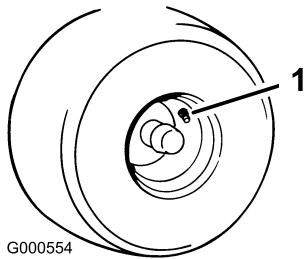
Rehvirõhu kontrollimine

Teenindusvahemik: Iga 25 tunni järel—Kontrollige rehvirõhku.

Hoidke eesmiste ja tagumiste rehvide rõhk ettenähtud tasemel. Ebaühtlane rehvirõhk võib põhjustada ebaühtlast niitmist. Kontrollige rehvirõhku ventiielist (Joonis 50). Rõhu kõige täpsema näidu saamiseks kontrollige rehve külmal.

Lähtuge rullikrataste küljel olevast rehvitootja soovitatud maksimaalsest õhurõhust.

Täitke tagumised rehvid rõhuni 0,9 baari.



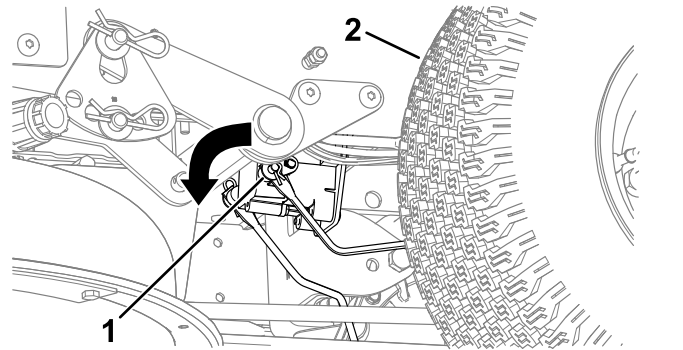
Joonis 50

1. Ventiiil

Elektriliste pidurite vabastamine

Elektriliste pidurite käsitsi vabastamiseks pöörake pidurite ühendvarrast ettepoole. Seejärel elektriline pidur lähtestatakse.

1. Pöörake võti asendisse „OFF“ või ühendage aku lahti.
2. Keerake niiduki korpuse kardinat korpuse küljes hoidvad kaks alumist polti lahti. Vt jaotist [Niiduki korpuse kardina vabastamine \(lehekülg 32\)](#).
3. Leidke elektrilisel piduril telg, mille külge on ühendatud piduri ühendvarras ([Joonis 51](#)).
4. Piduri vabastamiseks pöörake telge ettepoole.
5. Keerake niiduki korpuse kardinat korpuse küljes hoidvad kaks alumist polti kinni. Vt jaotist [Niiduki korpuse kardina vabastamine \(lehekülg 32\)](#).



Joonis 51

1. Piduri ühendvarras elektrilise piduri moodulil
2. Vasak tagumine ratas

Suuna reguleerimine

Kui sõidate masinaga täiskiirusel üle tasase pinna ja masin kisub ühele poole, tuleb suunda reguleerida.

Kui masin kisub vasakule, reguleerige paremat juhthooba; kui masin kisub paremale, reguleerige vasakut juhthooba.

Märkus: Suunda saab reguleerida vaid edasi sõitmiseks.

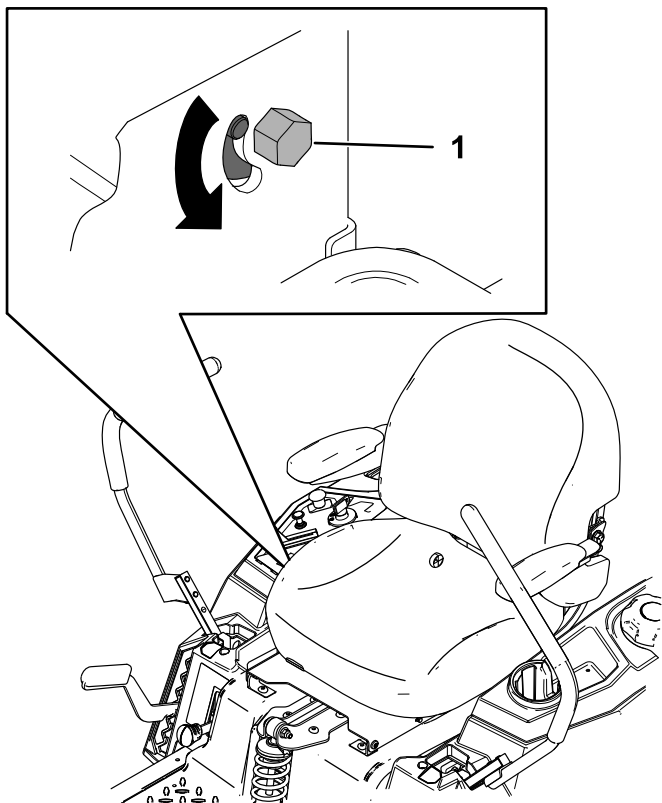
1. Parkige masin tasasele maale, lülitage terade juhtlülitid välja ja liigutage juhthoovad väljapoole SEISUASENDISSE.
2. Lülitage mootor välja, eemaldage süütevõti ja oodake kõigi liikuvate osade peatumist, enne kui töötamiskohast lahkute.

- Leidke suunareguleerimise polt reguleerimist vajava juhthoova lähedalt (Joonis 52).

Märkus: Tõstke istet, et reguleerimispolldile paremini ligi saada.

- Keerake polti, et konkreetse ratta kiirust alandada.

Märkus: Väikeste muudatuste puhul keerake polti vähesel määral.



Joonis 52

g297115

- Polt

- Käivitage masin ja sõitke otse mööda tasast pinda nii, et juhthoovad on täielikult edasikäigu asendis ja kontrollige, kas masin sõidab otse. Vajaduse korral korrake protseduuri.

Rihma hooldus

Rihmade kontrollimine

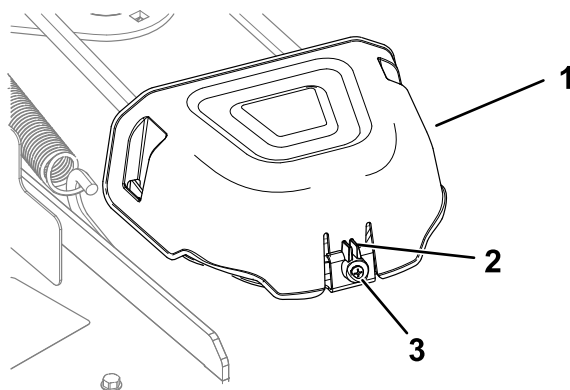
Teenindusvahemik: Iga 25 tunni järel—Kontrollige, kas rihtmud on kulunud või katki.

Kui rihtmud on kulunud, asendage see. Kulunud rihtmud annab märku vinguv heli, libisevad terad niitmise ajal ning narmendavad otsad, põletusmärgid ja praod rihtmudal.

Niiduki rihtmud asendamine

Kulunud rihtmud annab märku vinguv heli, libisevad terad niitmise ajal ning narmendavad otsad, põletusmärgid ja praod rihtmudal. Kui märkate üht neist märkidest, vahetage niiduki rihtmud välja.

- Parkige masin tasasele maale, lülitage terade juhtlülitit välja ja liigutage juhthoovad väljapoole SEISUASENDISSE.
- Lülitage mootor välja, eemaldage süütevõti ja oodake kõigi liikuvate osade peatumist, enne kui töötamiskohast lahkute.
- Seadke niiduki kõige madalamale löikekõrgusele (38 mm).
- Keerake niiduki korpuse kardinat korpuse küljes hoidvad kaks alumist polti lahti. Vt jaotist [Niiduki korpuse kardina vabastamine \(lehekülg 32\)](#).
- Keerake kruvi lahti ja suruge kattel oleval sakil, et rihtmud katted eemaldada (Joonis 53).



Joonis 53

g296848

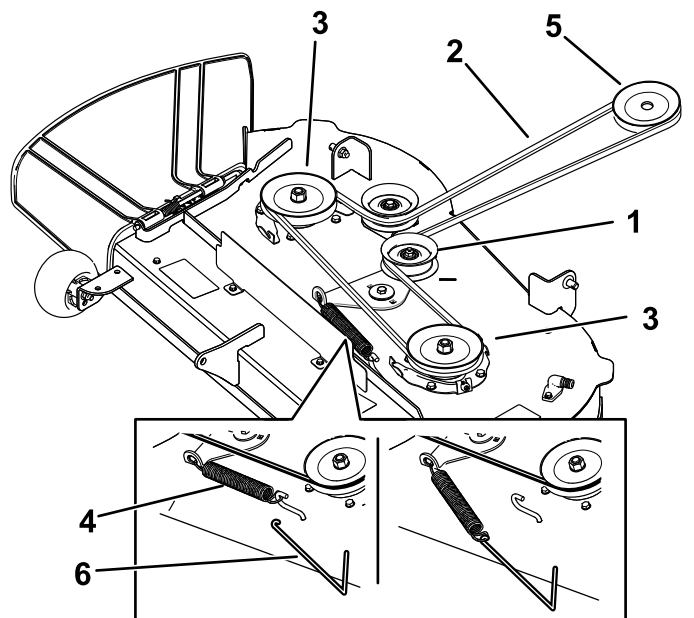
- Kate
- Sakk
- Kruvi

- Eemaldage vedru eemaldamise tööriistaga (Toro osa nr 92-5771) tühikäigu vedru korpuse konsult, et tühikäigu rihtmudatas pingest maha (Joonis 54 või Joonis 55).

⚠ HOIATUS

Vedru on pinge all ja võib põhjustada kehavigastusi.

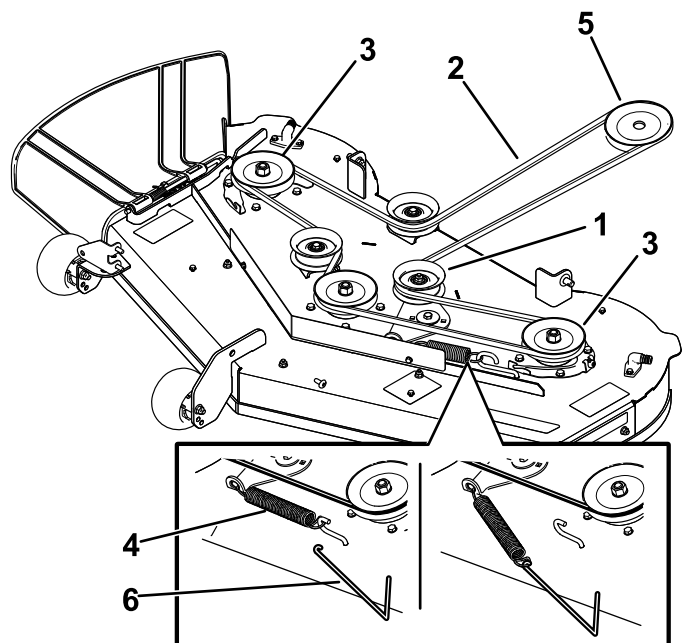
Olge rihma eemaldades ettevaatlik.



Joonis 54

Kahe teraga niiduki korpused

- | | |
|-------------------------|-------------------------------|
| 1. Tühikäigu rihmaratas | 4. Vedru |
| 2. Niiduki rihm | 5. Mootori rihmaratas |
| 3. Väline rihmaratas | 6. Vedru eemaldamise tööriist |



Joonis 55

Kolme teraga niiduki korpused

- | | |
|-------------------------|-------------------------------|
| 1. Tühikäigu rihmaratas | 4. Vedru |
| 2. Niiduki rihm | 5. Mootori rihmaratas |
| 3. Väline rihmaratas | 6. Vedru eemaldamise tööriist |

- Sättige uus rihm ümber mootori ja niiduki rihmarataste ([Joonis 54](#) või [Joonis 55](#)).
- Paigaldage vedru eemaldamise tööriistaga (Toro osa nr 92-5771) tühikäigu vedru korpuse konksule nii, et tühikäigu rihmaratas ja niiduki rihm ([Joonis 54](#) või [Joonis 55](#)) oleksid pinge all.
- Keerake niiduki korpuse kardinat korpuse küljes hoidvad kaks alumist polti kinni. Vt jaotist [Niiduki korpuse kardina vabastamine \(lehekülg 32\)](#).
- Paigaldage rihmaratta katted.

Niiduki hooldus

Terade ohutusteave

Kulunud või kahjustunud tera võib puruneda ning tera tükk võib lenduda teie või kõrvalseisja suunas, põhjustades tõsiseid vigastusi või surma. Kahjustatud tera parandamise puhul võib toote ohutustunnistus kehtetuks muutuda.

- Kontrollige terasid regulaarselt kulumise ja kahjustuste suhtes.
- Olge terasid kontrollides tähelepanelik. Mähkige midagi ümber terade või kandke kindaid; olge terasid hooldades ettevaatlik. Kahjustatud terasid võib ainult asendada. Arge neid kunagi sirgendage või keevitage.
- Mitmeteraliste masinate puhul olge ettevaatlik, kuna ühe tera pöörlemine võib põhjustada ka teiste terade pöörlemist.

Lõiketerade hooldamine

Niitmise kõrge kvaliteedi tagamiseks hoidke terad teravana. Mugava teritamise ja vahetamise tagamiseks hoidke varuterad käepärast.

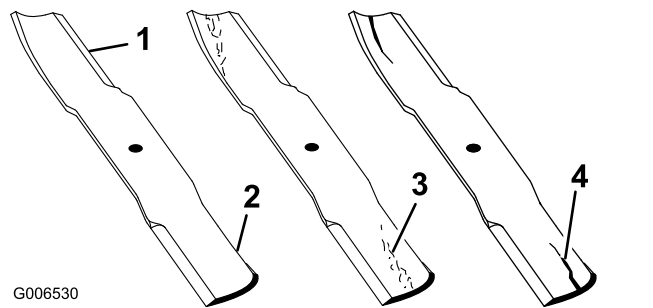
Enne terade kontrollimist või hooldamist

1. Parkige masin tasasele maale, lülitage terade juhtlüliti välja ja liigutage juhthoovad väljapoole SEISUASENDISSE.
2. Lülitage mootor välja, eemaldage võti ja võtke süüteküünla juhtmed süüteküünalde küljest lahti.

Terade kontrollimine

Teenindusvahemik: Enne iga kasutamist või iga päev

1. Vaadake üle lõikeservad ([Joonis 56](#)).
2. Kui servad pole teravad või kui neil on tükkeid, eemaldage tera ja teritage seda; vt jaotist [Terade teritamine \(lehekülg 46\)](#).
3. Kontrollige terasid, eelkõige kaardus osa.
4. Kui märkate selles piirkonnas mõrasid, kulumist või sinna tekkivat pilu, paigaldage kohe uus tera ([Joonis 56](#)).



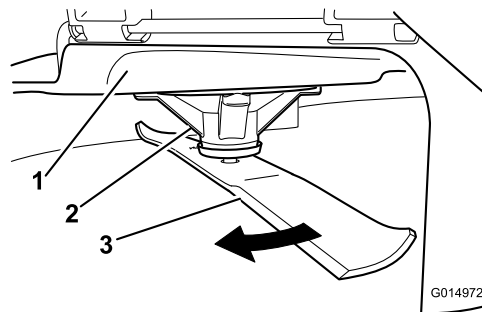
Joonis 56

- | | |
|----------------|---------------------------|
| 1. Lõikeserv | 3. Kulumine / tekkiv pilu |
| 2. Kaardus ala | 4. Mõra |

Terade sirguse kontrollimine

Märkus: Järgneva toimingu jaoks peab masin tasasel pinnal olema.

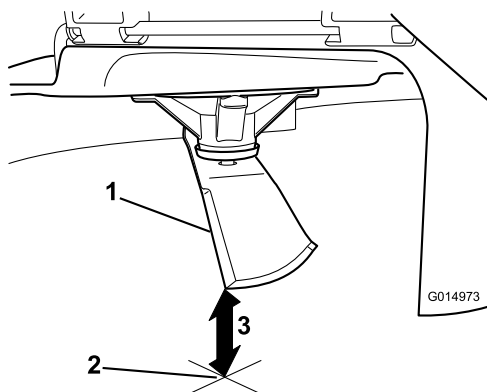
1. Tõstke niiduki korpus lõikekõrguse kõrgeimasse asendisse.
2. Kandke kindlasti paksema polstriga kindaid või muid asjakohaseid kättekaitsevahendeid. Pöörake tera aeglaselt asendisse, mis võimaldab teil mõõta lõikeserva ja tasase pinna vahelist kaugust ([Joonis 57](#)).



Joonis 57

- | | |
|------------------|---------|
| 1. Korpus | 3. Tera |
| 2. Spindlikorpus | |

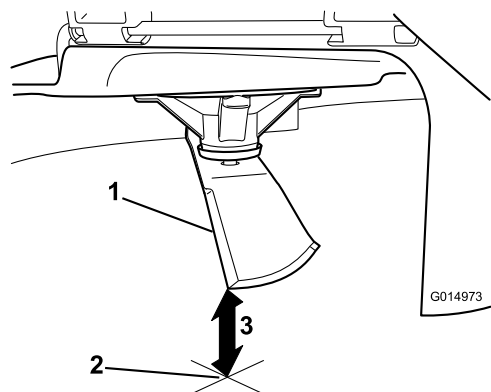
3. Mõõtke tera otsast kuni tasase pinnani ([Joonis 58](#)).



Joonis 58

g014973

1. Tera (mõõtmise asendis)
2. Tasane pind
3. Mõõdetud kaugus tera ja pinna vahel (A)

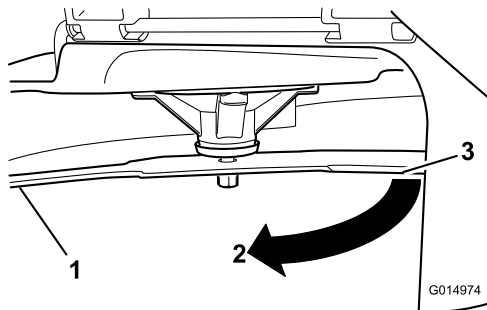


Joonis 60

g014973

1. Tera vastasserv (mõõtmise asendis)
2. Tasane pind
3. Teine mõõdetud kaugus tera ja pinna vahel (B)

4. Pöörake sama tera 180 kraadi nii, et vastassuunaline lõikeserv on nüüd samas asendis (Joonis 59).



Joonis 59

g014974

1. Tera (eelnevalt mõõdetud külj)
2. Mõõtmiskoht (eelnevalt kasutatud asukoht)
3. Tera vastaskülj, mida liigutatakse mõõtmisasendisse

5. Mõõtke tera otsast kuni tasase pinnani (Joonis 60).

Märkus: Erinevus ei tohiks olla suurem kui 3 mm.

- A. Juhul kui A ja B vaheline erinevus on suurem kui 3 mm, asendage tera uue teraga; vt jaotisi [Terade eemaldamine \(lehekülg 45\)](#) ja [Terade paigaldamine \(lehekülg 46\)](#).

Märkus: Kui kõver tera asendatakse uue teraga ja saadud mõõtmistulemus ületab jätkuvalt 3 mm, võib kõver olla hoopis teravõll. Hoolduse jaoks võtke ühendust volitatud teenindusega.

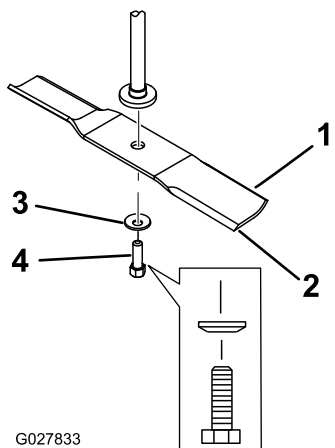
- B. Kui erinevus jääb lubatud piiridesse, jätkake järgmise teraga.

6. Korrake seda toimingut iga teraga.

Terade eemaldamine

Vahetage terad välja siis, kui need tabavad kõva eset või kui tera on tasakaalust väljas või kõver.

1. Hoidke tera selle otsast kinni kaltsu või paksema polstriga kindaga.
2. Eemaldage tera võlli pealt tera polt, kumer seib ja tera (Joonis 61).



G027833

Joonis 61

- | | |
|--------------|---------------|
| 1. Tera selg | 3. Kumer seib |
| 2. Tera | 4. Tera polt |

g027833

Terade paigaldamine

1. Paigaldage tera võllile ([Joonis 61](#)).
Tähtis: Õige niitmise tagamiseks peab tera kaarjas osa olema suunatud niiduki sisemuse poole.
2. Paigaldage kumer seib (kumer külg tera suunas) ja tera polt ([Joonis 61](#)).
3. Keerake tera kinnituspolt kinni pingutusmomentiga 81 kuni 108 N·m.

Niiduki korpuse loodimine

Iga kord, kui paigaldate midagi niidukile või kui märkate murul ebatasast lõiget, kontrollige, kas niiduki korpus on loodis.

Enne loodimist kontrollige üle niiduki terad ning eemaldage ja asendage kõik kõverad terad; enne jätkamist vt jaotist [Lõiketerade hooldamine \(lehekülg 44\)](#).

Kõigepealt loodige niiduk küljelt-küljele, seejärel reguleerige eest-taha kallet.

Nõuded

- Masin peab olema tasasel pinnasel.
- Kõik rehvid peavad olema õige rõhu all; vt jaotist [Rehvirõhu kontrollimine \(lehekülg 41\)](#).

Küljelt-küljele loodisoleku kontrollimine

1. Parkige masin tasasele pinnasele, lülitage tera reguleerija (PTO) välja ja liigutage juhthoovad väljapoole SEISUASENDISSE.
2. Lülitage mootor välja, eemaldage süütevõti ja oodake kõigi liikuvate osade peatumist, enne kui töötamiskohast lahkute.
3. Seadke lõikekõrguseks 76 mm.
4. Keerake terasid ettevaatlikult küljelt küljele.
5. Mõõtke terade välise tipu kaugus maapinnast ([Joonis 64](#) ja [Joonis 65](#)).

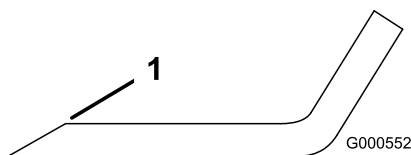
Märkus: Kui mõõdud erinevad enam kui 5 mm, tuleb masinat reguleerida; vt jaotist [Küljelt-küljele loodimine \(lehekülg 47\)](#).

Terade teritamine

1. Kasutage tera mõlema otsa lõikeserva teritamiseks viili ([Joonis 62](#)).

Märkus: Säilitage algne nurk.

Märkus: Tera säilitab oma tasakaalu siis, kui mõlemalt lõikeservalt eemaldatakse võrdne kogus materjali.



G000552

Joonis 62

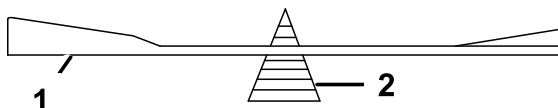
g000552

1. Teritage esialgse nurga all.

2. Kontrollige tera tasakaalu tera tasakaalustaja abil ([Joonis 63](#)).

Märkus: Kui tera jääb horisontaalasendisse, on see tasakaalus ja seda võib kasutada.

Märkus: Kui tera pole tasakaalus, viilige maha veidi metalli, kuid seda ainult laba piirkonnast ([Joonis 62](#)).



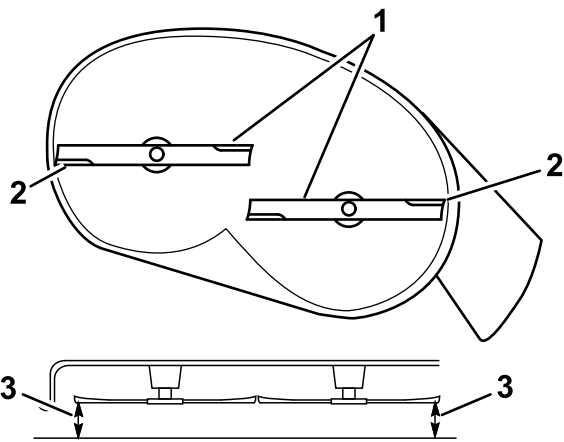
G000553

Joonis 63

g000553

- | | |
|---------|-------------------|
| 1. Tera | 2. Tasakaalustaja |
|---------|-------------------|

3. Korrake seda toimingut, kuni tera on tasakaalustatud.

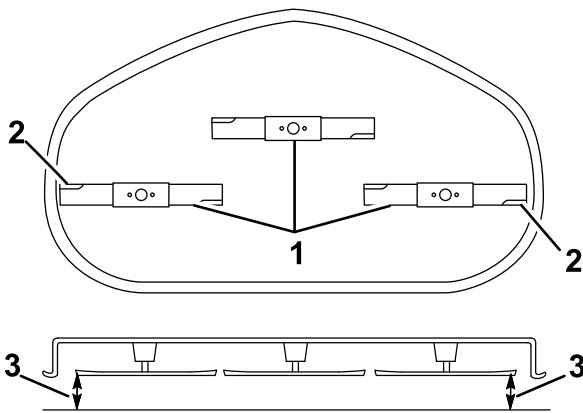


g294044

Joonis 64

Kahe teraga niiduki korpused

1. Paralleelselt jooksvad terad
2. Terade välised tipud
3. Mõõtkte tera otsa kaugus maapinnast.



g296913

Joonis 65

Kolme teraga niiduki korpused

1. Paralleelselt jooksvad terad
2. Terade välised tipud
3. Mõõtkte tera otsa kaugus maapinnast.

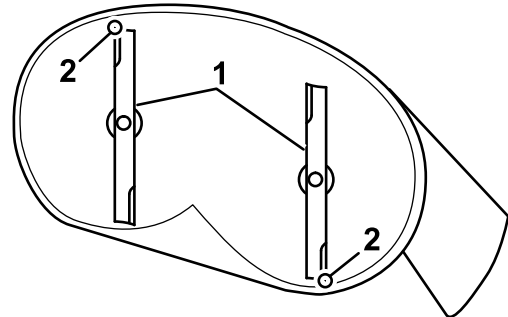
Terade eest-taha kalde kontrollimine

Iga kord, kui niidukit paigaldate, kontrollige terade eest-taha kallet. Kui niiduki esiots on rohkem kui 7,9 mm madalam kui tagumine ots, tuleb terade nurka reguleerida.

1. Parkige masin tasasele pinnasele, lülitage tera reguleerija (PTO) välja ja liigutage juhthoovad väljapoole SEISUASENDISSE.
2. Lülitage mootor välja, eemaldage süütevõti ja oodake kõigi liikuvate osade peatumist, enne kui töötamiskohast lahkute.
3. Seadke lõikekõrguseks 76 mm.

4. Keerake terasid ettevaatlikult, et need oleksid suunaga eest taha (Joonis 66).
5. Mõõtkte eesmise tera tipu ja tagumise tera tipu kaugused maapinnast (Joonis 66 või Joonis 67).

Märkus: Kui eesmise tera tipp ei ole tagumise tera tipust 1,6 kuni 7,9 mm madalamal, jätkake protseduuriga **Terade eest-taha kalde reguleerimine** (lehekülg 49).

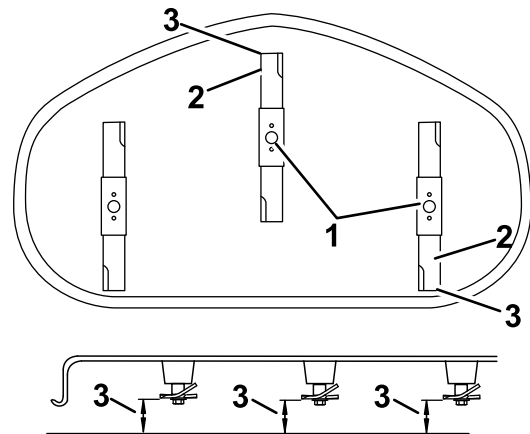


g294046

Joonis 66

Kahe teraga niiduki korpused

1. Terad suunaga eest taha
2. Terade välised tipud
3. Mõõtkte tera otsa kaugus maapinnast.



g296914

Joonis 67

Kolme teraga niiduki korpused

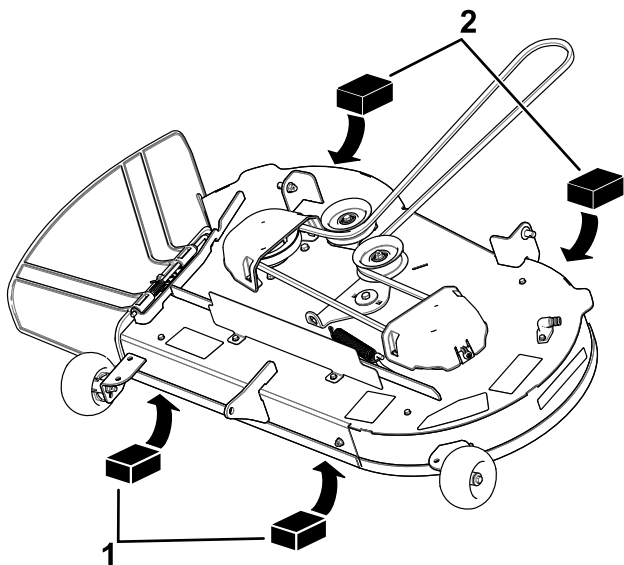
1. Terad suunaga eest taha
2. Terade välised tipud
3. Mõõtkte tera otsa kaugus maapinnast.

Küljelt-küljele loodimine

1. Minge masina vasakule küljele.
2. Seadke lõikekorpuse tugirattad ülemistesse aukudesse või eemaldage need täielikult; vt

jaotist Lõikekorpuse rataste reguleerimine (lehekülg 25).

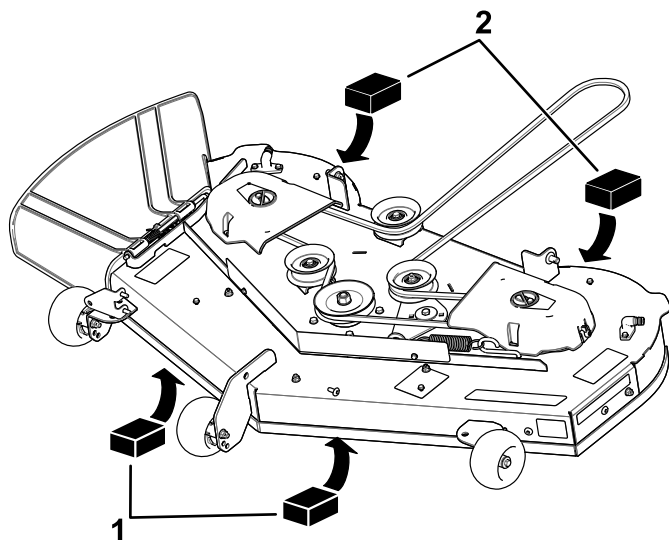
3. Seadke lõikekõrguseks 76 mm; vt jaotist Lõikekõrguse reguleerimine (lehekülg 25).
4. Asetage kaks 6,6 cm paksust plokki korpuse eesmise serva külgedele alla, aga mitte lõikekorpuse tugirataste kronsteinide alla (Joonis 68 või Joonis 69).
5. Asetage kaks 7,3 cm paksust plokki korpuse tagumise serva külgedele alla (Joonis 68 või Joonis 69).



Joonis 68

Kahe teraga niiduki korpused

1. Puidust plokk: 6,6 cm paks
2. Puidust plokk: 7,3 cm paks



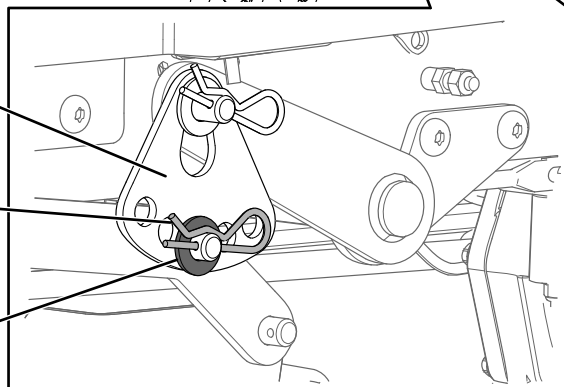
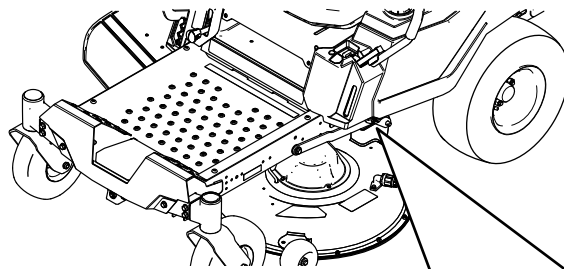
Joonis 69

Kolme teraga niiduki korpused

1. Puidust plokk: 6,6 cm paks
2. Puidust plokk: 7,3 cm paks

g298028

6. Eemaldage tihvt ja seib tõstevarre alumisest august (Joonis 70).

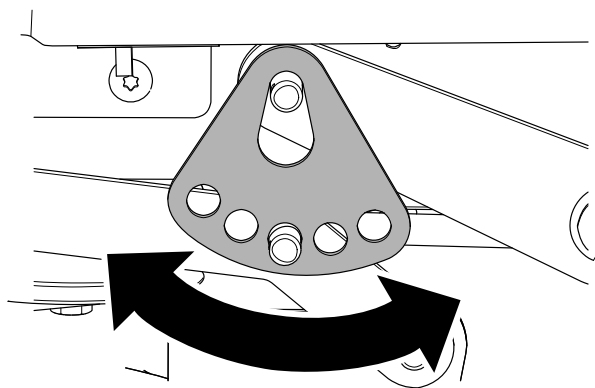


Joonis 70

1. Lõikekõrguse plaat
2. Tihvt
3. Seib

g294197

7. Keerake lõikekõrguse plaat teise auku, nii et see toetab niiduki korpuse raskust (Joonis 71).



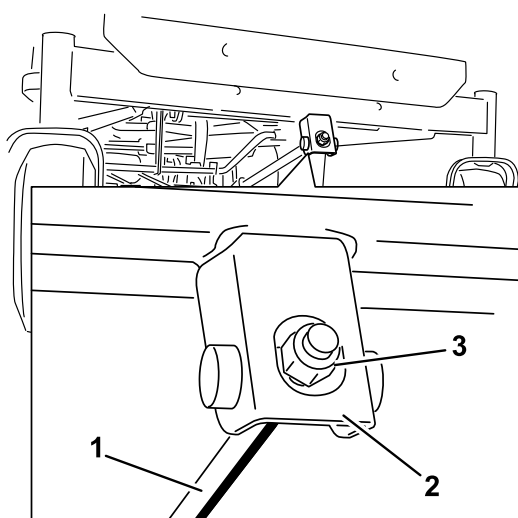
Joonis 71

g294195

8. Paigaldage seib ja tihvt (Joonis 71).
9. Korrake samme 6 kuni 8 ka masina teisel küljel.
10. Kontrollige uuesti küljelt-küljele asetust; korrake protseduuri kuniks mõõtetulemused on sobivad.
11. Reguleerige niiduki korpuse eest-taha kallet, mõõtes eest-taha terade kallet; vt jaotist [Terade eest-taha kalde kontrollimine \(lehekülg 47\)](#).

Terade eest-taha kalde reguleerimine

1. Keerake niiduki ees olevat reguleerimismutrit (Joonis 72).



Joonis 72

G014634

g014634

- | | |
|--------------------------|-----------------------|
| 1. Reguleerimisvarras | 3. Reguleerimismutter |
| 2. Reguleerimiskronstein | |

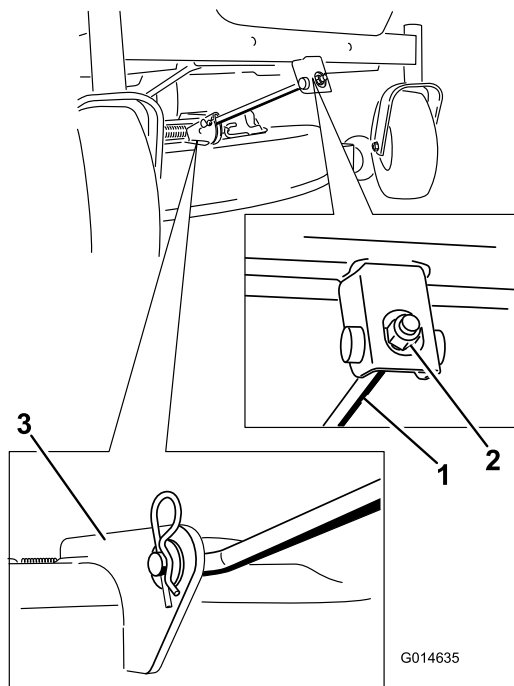
2. Niiduki esiosa tõstmiseks pingutage reguleerimismutrit.
3. Niiduki esiosa langetamiseks keerake reguleerimismutrit lõdvemaks.
4. Pärast reguleerimist kontrollige uuesti eest-taha kallet ning jätkake reguleerimismutrit

seadistamist kuni eesmise tera tipp on tagumisest terast 1,6 kuni 7,9 mm madalamal (Joonis 66).

5. Kui terade eest-taha kalle on õige, kontrollige uuesti küljelt-küljele kallet; vt jaotist [Küljelt-küljele loodisoleku kontrollimine \(lehekülg 46\)](#).

Niiduki korpuse eemaldamine

1. Parkige masin tasasele pinnasele, lülitage tera reguleerija (PTO) välja ja liigutage juhthoovad väljapoole SEISUASENDISSE.
2. Lülitage mootor välja, eemaldage süütevõti ja oodake kõigi liikuvate osade peatumist, enne kui töötamiskohast lahkute.
3. Seadke lõikekõrguse hoob kõige madalamasse asendisse.
4. Keerake niiduki korpuse kardinat korpuse küljes hoidvad kaks alumist polti lahti. Vt jaotist [Niiduki korpuse kardina vabastamine \(lehekülg 32\)](#).
5. Eemaldage tihvt eesmiselt toetusgangilt ja eemaldage kang korpuse kronsteinilt (Joonis 73).



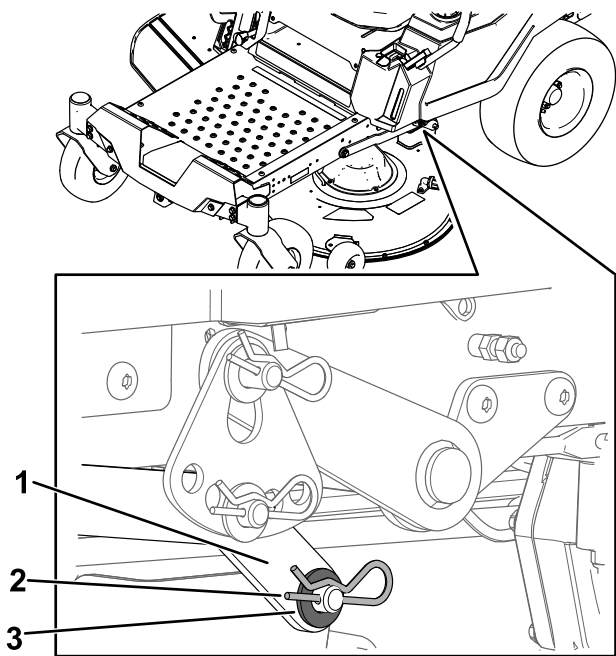
Joonis 73

G014635

g014635

- | | |
|-----------------------|----------------------|
| 1. Eesmine toetusgang | 3. Korpuse kronstein |
| 2. Lukustusmutter | |

6. Langetage ettevaatlikult niiduki korpuse eesmine ots maapinnale.
7. Eemaldage korpuse ühelt küljelt seib ja tihvt (Joonis 74).



Joonis 74

g295768

1. Korpuse tõstmise hoob
2. Tihvt
3. Seib

8. Eemaldage korpuse tõstmise hoob korpusest (Joonis 74).
9. Korrake samme 7 ja 8 ka masina teisel küljel.
10. Libistage niiduki korpust tahapoole, et niiduki rihm mootori rihmarattalt eemaldada.
11. Libistage niiduki korpust masina alt välja.

Märkus: Hoidke kõik masinaosad alles.

Niiduki korpuse paigaldamine

1. Parkige masin tasasele pinnasele, lülitage tera reguleerija (PTO) välja ja liigutage juhthoovad väljapoole SEISUASENDISSE.
2. Lülitage mootor välja, eemaldage süütevõti ja oodake kõigi liikuvate osade peatumist, enne kui töötamiskohast lahkute.
3. Libistage niiduk masina alla.
4. Seadke löikekõrguse hoob kõige madalamasse asendisse.
5. Tõstke masina ühel küljel niiduki korpuse tagaots üles ja paigaldage korpuse tõstmise hoob korpusele (Joonis 74).
6. Paigaldage korpuse tõstmise hoob seibi ja tihvti abil (Joonis 74).
7. Korrake samme 5 ja 6 ka masina teisel küljel.
8. Kinnitage eesmine toetus kang splindi ja tihvti abil niiduki korpusele (Joonis 73).

9. Paigaldage niiduki rihm mootori rihmarattale; vt jaotist [Niiduki rihma asendamine \(lehekülg 42\)](#).
10. Keerake niiduki korpuse kardinat korpuse küljes hoidvad kaks alumist polti kinni; vt jaotist [Niiduki korpuse kardina vabastamine \(lehekülg 32\)](#).

Väljaviskedeflektori vahetamine

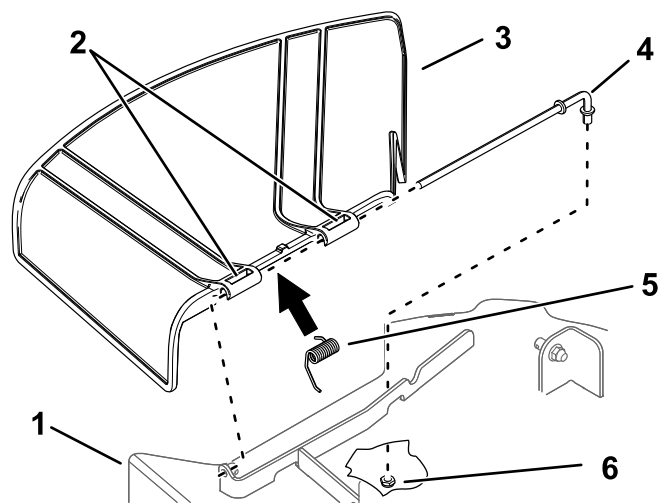
Teenindusvahemik: Enne iga kasutamist või iga päev—Kontrollige, kas väljaviskedeflektor on kahjustada saanud.

⚠ HOIATUS

Masin võib katmata väljaviskeavast esemeid välja heita ning teile või kõrvalseisjatele vigastusi tekitada. Samuti võib toimuda kokkupuude teraga.

Ärge kunagi kasutage masinat ilma väljaviskedeflektori, väljaviske katte või murukogumissüsteemita.

1. Eemaldage niiduki alt varda küljest mutter ($\frac{3}{8}$ ") (Joonis 75).



Joonis 75

g296957

1. Niiduki korpust
 2. Väljaviskedeflektori kronstein
 3. Väljaviskedeflektor
 4. Varras
 5. Vedru
 6. Mutter ($\frac{3}{8}$ ")
2. Libistage varras lühikesest eraldajast, vedrust ja väljaviskedeflektorist välja (Joonis 75).
 3. Eemaldage kahjustatud või kulunud väljaviskedeflektor.
 4. Vahetage väljaviskedeflektor (Joonis 75) välja.

5. Libistage varda sirge ots läbi tagumise väljaviskedeflektori kronsteini.
6. Asetage vedru vardale, otsad allapoole, väljaviskedeflektori kronsteinide vahele.
7. Libistage varras läbi teise väljaviskedeflektori kronsteini (Joonis 75).
8. Sisestage väljaviskedeflektori ees olev varras lühikesse eraldajasse korpusel.
9. Kinnitage varda tagumine ots mutriga ($\frac{3}{8}$ " niidukile; vt Joonis 75).

Tähtis: Väljaviskedeflektori vedru peab olema alumises asendis. Tõstke deflektorit ja kontrollige, et see kinnituks alumisse asendisse.

Puhastamine

Niiduki korpuse alumise külje pesemine

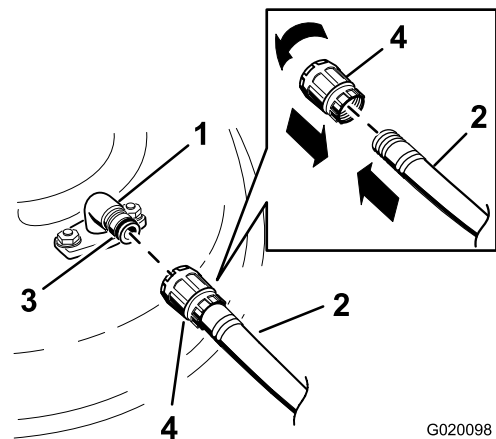
Teenindusvahemik: Pärast iga kasutamiskorda—Puhastage niiduki korpus.

Tähtis: Masinat võib pesta õrnatoimelise puhastusvahendi ja veega. Ärge kasutage survepesu. Ärge kasutage liiga palju vett, eelkõige juhtpaneeli, istmealuse, hüdraulikapumpade ja mootorite lähedal.

Peske löikekorpuse alumist külge pärast iga kasutuskorda, et vältida sinna rohu kogunemist ja tagada parem multsimine ning lõigatud rohu hajutamine.

1. Parkige masin tasasele pinnasele, lülitage tera reguleerija (PTO) välja ja liigutage juhthoovad väljapoole SEISUASENDISSE.
2. Lülitage mootor välja, eemaldage süütevõti ja oodake kõigi liikuvate osade peatumist, enne kui töötamiskohast lahkute.
3. Kinnitage vooliku ühendus niiduki pesutoru külge ja keerake vesi kõrgele survele (Joonis 76).

Märkus: Määrige pesutoru O-rõnga peale vaseliini, et voolik selle külge paremini kinnituks ja et kaitsta O-rõngast.



G020098

g020098

Joonis 76

- | | |
|-------------|-------------|
| 1. Pesutoru | 3. O-rõngas |
| 2. Voolik | 4. Ühendus |

4. Seadke niiduk kõige madalamale löikekõrgusele.
5. Istuge istmele ja käivitage mootor.
6. Lülitage sisse terade juhtlüliti ja laske niidukil üks kuni kolm minutit töötada.

7. Lülitage terade juhtlüliti välja, lülitage mootor välja, eemaldage süütevõti ja oodake kõigi liikuvate osade peatumist.
8. Keerake vesi kinni ja eemaldage ühendus pesutorult.
Märkus: Kui niiduk ei ole esimese pesu järel puhas, leotage seda ja laske sel 30 minutit seista. Seejärel korrake protseduuri.
9. Pange niiduk uuesti üheks kuni kolmeks minutiks tööle ja eemaldage liigne vesi.

⚠ HOIATUS

Katkine või puuduv pesutoru võib põhjustada esemete heitmist või kontakti teraga. Kontakt teraga või lendlev praht võib põhjustada vigastusi või surma.

- Asendage katkine või kadunud pesutoru kohe, enne kui masinat uuesti kasutate.
- Ärge kunagi pange käsi või jalgu niiduki alla või läbi masina avade.

Jäätmete kõrvaldamine

Mootoriõli, akud, hüdrauliline vedelik ja mootori jahutusvedelik saastavad keskkonda. Kõrvaldage need riiklike ja kohalike eeskirjade kohaselt.

Hoiulepanemine

Hoiustamise ohutusteave

- Enne masina hoiustamist laske mootoril maha jahtuda.
- Ärge hoiustage masinat või kütust lahtise tule lähedal ega eemaldage kütust kinnises ruumis.

Puhastamine ja hoiundamine

1. Parkige masin tasasele pinnasele, lülitage tera reguleerija (PTO) välja ja liigutage juhthoovad väljapoole SEISUASENDISSE.
2. Lülitage mootor välja, eemaldage süütevõti ja oodake kõigi liikuvate osade peatumist, enne kui töötamiskohast lahkute.
3. Eemaldage muru, pori ja mustus kõigilt masina välistelt osadelt, eelkõige mootorilt ja hüdraulikasüsteemilt. Puhastage mustus ja sõklad mootori silindri ribide pealt ja puhuri korpuselt.

Tähtis: Masinat võib pesta õrnatoimelise puhastusvahendi ja veega. Ärge kasutage survepesu. Ärge kasutage liiga palju vett, eelkõige juhtpaneeli, hüdraulikapumpade ja mootorite lähedal.

4. Kontrollige seisupidur toimimist; vt jaotist [Seisuasend \(lehekülg 11\)](#).
5. Hooldage õhupuhastit; vt jaotist [Õhufiltri hooldus \(lehekülg 33\)](#).
6. Määrige masinat; vt jaotist [Määrimine \(lehekülg 32\)](#).
7. Vahetage õli karteris; vt jaotist [Mootoriõli ja õlifiltri vahetamine \(lehekülg 35\)](#).
8. Kontrollige rehvirõhku, vt jaotist [Rehvirõhu kontrollimine \(lehekülg 41\)](#).
9. Laadige akut; vt jaotist [Aku laadimine \(lehekülg 40\)](#).
10. Kraapige niiduki alt maha sinna kogunenud ja kõvasti kinni jäänud muru ja mustus ning peske masinat voolikuga.

Märkus: Pärast pesu laske masinal kaks kuni viis minutit kõrgetel pööretel ja sisselülitatud terade juhtlülitiga (PTO) töötada.

11. Kontrollige tera seisukorda; vt jaotist [Lõiketerade hooldamine \(lehekülg 44\)](#).
12. Masina hoiustamiseks üle 30 päeva tehke järgmised ettevalmistused.
 - A. Lisage värsketele kütusele bensiini stabilisaatorit / omaduste parandajat.

Järgige bensiini stabilisaatori tootja juhiseid. Ärge kasutage alkoholipõhist (etanooli või metanooliga) stabilisaatorit.

- B. Laske mootoril viis minutit töötada, et kütus kütusesüsteemi laiali valguks.
- C. Lülitage mootor välja, laske sel jahtuda ning tühjendage kütusepaak pumbaga sifooni abil või kasutage mootorit kuni see seisma jääb.
- D. Kõrvaldage kütus nõuetekohaselt. Taaskasutage kütust vastavalt kohalikele eeskirjadele.

Tähtis: Ärge hoiustage kütuse stabilisaatorit / omaduste parandajat sisaldavat kütust pikemaks perioodiks kui tootja poolt on soovitatud.

- 13. Eemaldage süüteküünlad ja kontrollige nende seisukorda; vt jaotist [Süüteküünla hooldamine \(lehekülg 37\)](#). Kui süüteküünlad on eemaldatud, valage 30 ml mootoriõli süüteküünla auku. Käivitage starteri abil mootor ja laske õil silindrisse valguda. Paigaldage süüteküünlad. Ärge paigaldage süüteküünalde juhetaid.
- 14. Kontrollige ja pingutage kõiki kinnitusi. Parandage või asendage kõik kahjustatud osad.
- 15. Värvige kõik kriimustatud või paljad metallpinnad. Värv on saadaval volitatud hooldusfirmas.
- 16. Hoiustage masinat puhtas ja kuivas garaažis või hoiukohas. Eemaldage süütevõti süütelukust ja hoidke seda lastele või muudele volitamata kasutajatele kättesaamatus kohas. Kaitsmiseks ja puhtana hoidmiseks katke masin kinni.

Aku hoiustamine

- 1. Laadige aku täis.
- 2. Laske akul 24 tundi seista, siis mõõtke akupinget.

Märkus: Kui akupinge on alla 12,6 V, korrake samme [1](#) ja [2](#).

- 3. Ühendage kaablid aku küljest lahti.
- 4. Kontrollige pinget perioodiliselt ja veenduge, et akupinge oleks 12,4 V või rohkem.

Märkus: Kui akupinge on alla 12,4 V, korrake samme [1](#) ja [2](#).

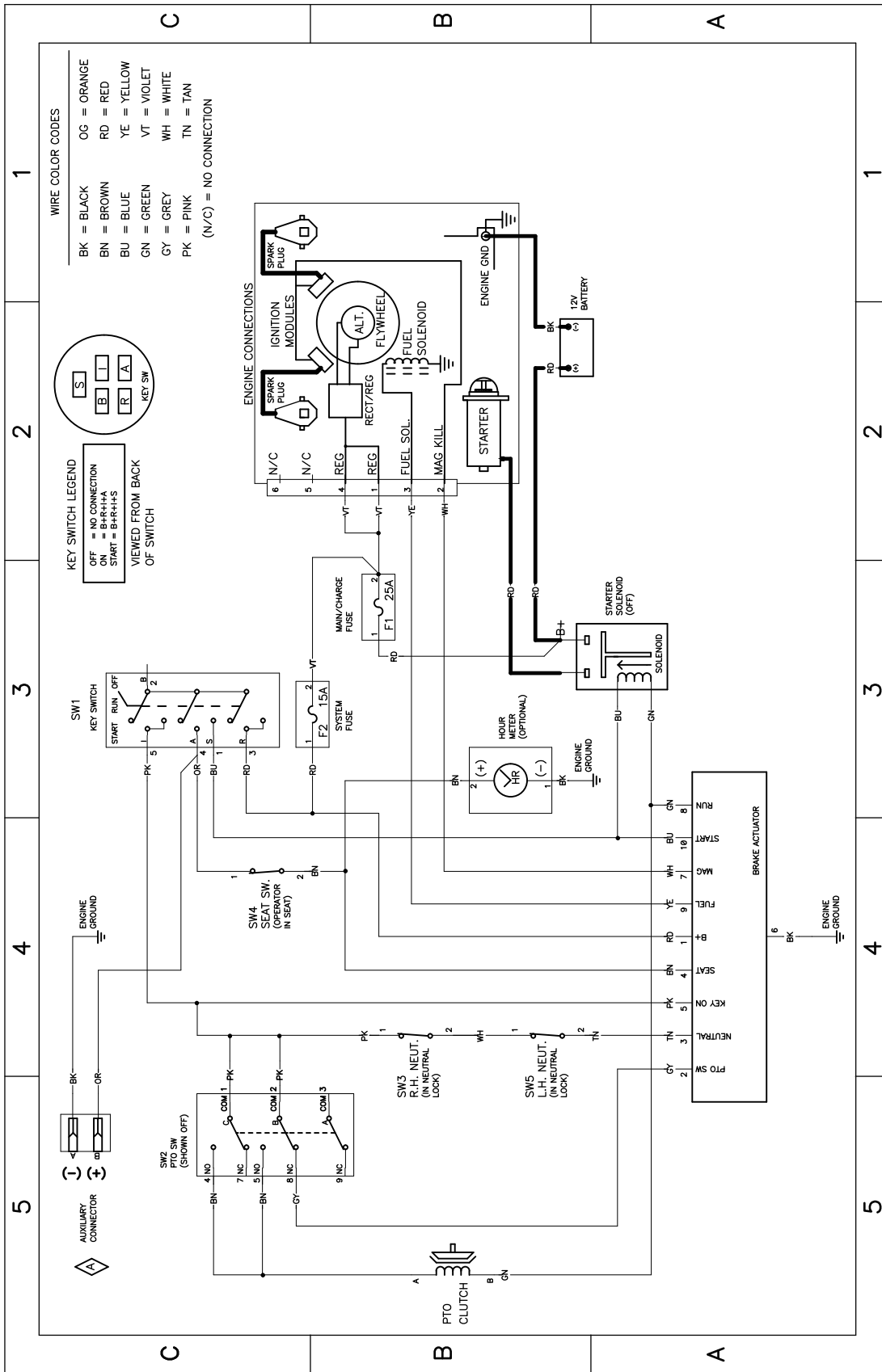
Nõuanded aku hoiustamiseks

- Hoiustage akut jahedas kuivas kohas püstiasendis.
- Kui akud ei ole karpides, ärge asetage neid üksteise otsa.

Veaotsing

Probleem	Võimalik põhjus	Parandamine
Kütusepaagil on kokkuvarisemise märgid või masin näitab tihti, et kütus on otsakorral.	1. Õhufiltri paberelement on ummistunud.	1. Puhastage paberelement.
Mootor kuumeneb üle.	1. Mootor on üle koormatud. 2. Õli tase karteris on madal. 3. Jahutusribid ja õhutustorud mootori korpuse all on ummistunud. 4. Õhufilter on must. 5. Kütusesüsteemis on mustus, vesi või liisunud kütus.	1. Alandage teekonnakiirust. 2. Lisage karterisse mootoriõli. 3. Eemaldage takistus jahutusribidest ja õhutustorudest. 4. Puhastage või vahetage õhufilter välja. 5. Võtke ühendust volitatud teenindusega
Starter ei käivitu.	1. Terade juhtlülit on sisse lülitatud. 2. Juhthoovad ei ole SEISUASENDIS. 3. Aku on tühi. 4. Elektriühendused on roostetanud või lahti. 5. Kaitse on läbi põlenud. 6. Relee või lüliti on kahjustada saanud.	1. Lülitage tera reguleerija välja. 2. Liigutage liikumisregulaatori kange suunaga väljapoole asendisse PARKIMINE. 3. Laadige aku. 4. Kontrollige elektriühendusi. 5. Asendage kaitse. 6. Võtke ühendust volitatud teenindusega.
Mootor ei käivitu, käivitub vaevaliselt või sureb välja.	1. Kütusepaak on tühi. 2. Õhuklapp (kui saadaval) pole sees. 3. Õhufilter on must. 4. Süüteküünla juhtmed on lahtised või lahti ühendatud. 5. Süüteküünal on mõlkis, määrdunud või sädevahe on vale. 6. Kütusefilteris on mustus. 7. Kütusesüsteemis on mustus, vesi või liisunud kütus. 8. Kütusepaagis on vale kütus. 9. Õli tase karteris on madal.	1. Täitke kütusepaak. 2. Lülitage õhuklapp SISSE. 3. Puhastage või vahetage õhufilter välja. 4. Paigaldage juhtmed süüteküünla külge. 5. Paigaldage uus õige sädevahega süüteküünal. 6. Vahetage kütusefilter välja. 7. Võtke ühendust volitatud teenindusega. 8. Tühjendage paak ja täitke see õige kütusega. 9. Lisage karterisse mootoriõli.
Mootor kaotab võimsust.	1. Mootor on üle koormatud. 2. Õhufilter on must. 3. Õli tase karteris on madal. 4. Jahutusribid ja õhutustorud mootori korpuse all on ummistunud. 5. Süüteküünal on mõlkis, määrdunud või sädevahe on vale. 6. Kütusepaagi ventilaator on ummistunud. 7. Kütusefilteris on mustus. 8. Kütusesüsteemis on mustus, vesi või liisunud kütus. 9. Kütusepaagis on vale kütus.	1. Alandage teekonnakiirust. 2. Puhastage õhufiltri element. 3. Lisage karterisse mootoriõli. 4. Eemaldage takistus jahutusribidest ja õhutustorudest. 5. Paigaldage uus õige sädevahega süüteküünal. 6. Võtke ühendust volitatud teenindusega. 7. Vahetage kütusefilter välja. 8. Võtke ühendust volitatud teenindusega. 9. Võtke ühendust volitatud teenindusega.

Probleem	Võimalik põhjus	Parandamine
Masin ei sõida.	<ol style="list-style-type: none"> 1. Mõõdaviiguklapid on lahti. 2. Veorihmad on kulunud, lõdvad või katki. 3. Veorihmad on rihmaratastelt maha tulnud. 4. Käigukast ei tööta. 	<ol style="list-style-type: none"> 1. Sulgege pukseerimisventiilid. 2. Võtke ühendust volitatud teenindusega. 3. Võtke ühendust volitatud teenindusega. 4. Võtke ühendust volitatud teenindusega.
Masin vibreerib ebaloomulikult.	<ol style="list-style-type: none"> 1. Lõiketera(d) on kõver(ad) või tasakaalustamata. 2. Tera kinnituspolts on lahti. 3. Mootori kinnitusmutrid logisevad. 4. Mootori rihmaratas, tühikäigu rihmaratas või tera rihmaratas on lõtv. 5. Mootori rihmaratas on kahjustada saanud. 6. Teravõll on kõver. 7. Mootori kinnitus on lahti või kulunud. 	<ol style="list-style-type: none"> 1. Paigaldage uus lõiketera / uued lõiketerad. 2. Pingutage tera kinnituspoltsi. 3. Pingutage mootori kinnitusmutreid. 4. Pingutage vastavat rihma. 5. Võtke ühendust volitatud teenindusega. 6. Võtke ühendust volitatud teenindusega. 7. Võtke ühendust volitatud teenindusega.
Lõikekõrgus on ebaühtlane.	<ol style="list-style-type: none"> 1. Tera on nüri. 2. Lõiketera(d) on kõver(ad). 3. Niiduk ei ole loodis. 4. Lõikekorpuse ratas (kui saadaval) paikneb valesti. 5. Niiduki korpuse alumine külg on määrdunud. 6. Rehvirõhk on vale. 7. Teravõll on kõver. 	<ol style="list-style-type: none"> 1. Teritage tera(sid). 2. Paigaldage uus lõiketera / uued lõiketerad. 3. Loodige niiduk küljelt küljele ja eest taha. 4. Reguleerige lõikekorpuse ratta kõrgust. 5. Puhastage niiduki korpuse alumine külg. 6. Reguleerige rehvirõhku. 7. Võtke ühendust volitatud teenindusega.
Terad ei pöörle.	<ol style="list-style-type: none"> 1. Veorihm on kulunud, lõtv või katki. 2. Veorihm on rihmarattalt maha tulnud. 3. Terade juhtlüliti (PTO) või -sidur on vigane. 4. Niiduki rihm on kulunud, lõtv või katki. 	<ol style="list-style-type: none"> 1. Paigaldage uus veorihm. 2. Paigaldage veorihm; õige asendi jaoks jälgige reguleerimisvardaid ja rihmajuhte. 3. Võtke ühendust volitatud teenindusega. 4. Paigaldage uus niiduki rihm.



Elektriskeem – 139-2356 (Rev. A)

Märkused:

Märkused:

Märkused:

EMP/UK privaatsuspoliitika

Kuidas Toro teie isikuandmeid kasutab

Toro ettevõtte („Toro“) austab teie privaatsust. Kui ostate meie tooteid, võime koguda teie kohta teatud isikuandmeid kas otse teilt või teie kohaliku Toro ettevõtte või edasimüüja kaudu. Toro kasutab seda teavet lepinguliste kohustuste täitmiseks, nagu teie garantii registreerimiseks, garantiinõude töötlemiseks või toote tagasikutsumise korral teiega ühenduse saamiseks ning lisaks õigustatud ärieesmärkide täitmiseks, nagu klientide rahulolu hindamiseks, oma toodete arendamiseks või teile huvipakkuva tooteinfo edastamiseks. Toro võib seoses nende tegevustega jagada teie infot oma tütarettevõtete, partnerite, edasimüüjate ja teiste äripartneritega. Võime isikuandmeid avalikustada ka siis, kui seadus seda nõuab või seoses äri müügi, ostu või ühinemisega. Me ei müü teie isikuandmeid turunduseesmärkidel kunagi ühelegi teisele ettevõttele.

Teie isikuandmete säilitamine

Toro hoiab teie isikuandmeid nii kaua, kui see on eelnevalt nimetatud eesmärkide täitmiseks asjakohane ning õiguslike nõuetega kooskõlas. Kui soovite lisainfot kohalduvate säilitamisperioodide kohta, võtke ühendust aadressil legal@toro.com.

Toro pühendumine turvalisusele

Teie isikuandmeid võidakse töödelda USAs või muus riigis, kus võivad olla leebemad andmekaitseadused kui teie elukohariigis. Mil iganes teie infot teie elukohariigist väljapoole edastame, rakendame seadusega nõutud samme, et tagada teie info kaitsmiseks sobivad kaitsemeetmed ja teha kindlaks, et seda turvaliselt käsitletakse.

Ligipääs ja parandused

Teil võib olla õigus oma isikuandmeid parandada või üle vaadata või esitada vastuväiteid või piirata oma andmete töötlemist. Selleks võtke meiega ühendust meili teel legal@toro.com. Kui teil on huvi selle vastu, kuidas Toro teie infot on töödelnud, julgustame teid sellest meiega otse rääkima. Pange tähele, et Euroopa kodanikel on õigus esitada kaebus oma andmekaitseasutusele.