



Комплект для защиты водителя при сборе мячей

Технологический автомобиль Workman® GTX

Номер модели 07161—Заводской номер 40000000 и до

Инструкции по монтажу

Внимание: С этим комплектом не допускается использовать или устанавливать Комплект защиты щетки (Модель 07145).

Примечание: Определите левую и правую стороны машины относительно места оператора.

Незакрепленные детали

Используя таблицу, представленную ниже, убедитесь в том, что все детали отгружены

Процедура	Наименование	Количество	Использование
1	Детали не требуются	–	Подготовьте автомобиль к установке комплекта.
2	Детали не требуются	–	Снимите сиденье в сборе, поручни, боковые панели и резиновые коврики.
3	Раскос пола Болты с фланцевыми головками (5/16 x 1 дюйм) Фланцевая контргайка (5/16 дюйма)	2 20 20	Установите раскосы пола.
4	Левый кронштейн ROPS Правый кронштейн ROPS Болт с фланцевой головкой (½ x 3 дюйма) Плоская шайба (½ дюйма) Контргайка ½ дюйма Защитная дуга Болты с фланцевой головкой (½ x 3½ дюйма) Контргайка (½ дюйма) Кабельный хомут Пластмассовая заклепка	1 1 6 10 6 1 4 4 2 4	Установите узел конструкции ROPS.
5	Ремень безопасности Фиксатор сиденья Болт с шестигранной головкой (7/16 x 1 дюйм) Плоская шайба (7/16 дюйма) Контргайка (7/16 дюйма)	2 2 4 8 4	Установите боковые панели, поручни и ремни безопасности.



Процедура	Наименование	Количество	Использование
6	Левая опора ветрового стекла	1	Установите удлинительный элемент конструкции ROPS.
	Правая опора ветрового стекла	1	
	Передняя опора	1	
	Задняя опора навеса	1	
	Левый передний монтажный кронштейн	1	
	Правый передний монтажный кронштейн	1	
	Левый задний монтажный кронштейн	1	
	Правый задний монтажный кронштейн	1	
	Левое заднее угловое крепление	1	
	Правое заднее угловое крепление	1	
	Левое переднее угловое крепление	1	
	Правое переднее угловое крепление	1	
	Передняя поперечина	1	
	Поперечная труба	2	
	Фланцевая гайка (5/16 дюйма)	30	
	Гайка (¼ дюйма)	2	
	Болт с шестигранной фланцевой головкой (¼ x 1½ дюйма)	2	
	Каретный болт (5/16 x 1¾ дюйма)	16	
Болт с шестигранной фланцевой головкой (5/16 x 1 дюйм)	2		
Каретный болт (5/16 x 2¾ дюйма)	6		
Каретный болт (5/16 x 1 дюйм)	4		
7	Детали не требуются	–	Установите сиденье в сборе.
8	Правая дверь в сборе	1	Установите двери.
	Левая дверь в сборе	1	
	Привязной тросик двери	2	
	Правая дверная петля	2	
	Левая дверная петля	2	
	Каретный болт (5/16 x 2¾ дюйма)	4	
	Ступенчатый болт (5/16 x ½ дюйма)	4	
	Проставка	4	
Фланцевая гайка (5/16 дюйма)	8		
9	Детали не требуются	–	Снимите капот и бампер.
10	Защита фары	2	Установите защиту фар.
	Фланцевый болт (5/16 x 5/8 дюйма)	4	
11	Крепление подборщика мячей	1	Установите крепление подборщика мячей
	Нижний кронштейн	1	
	Фланцевый болт (3/8 x 1 дюйм)	14	
	Фланцевая контргайка (3/8 дюйма)	14	
12	Детали не требуются	–	Установите бампер и капот.

Процедура	Наименование	Количество	Использование
13	Ветровое стекло	1	Установите ветровое стекло.
	Ступенчатый болт (5/16 x 1¼ дюйма)	8	
	Болт с шестигранной фланцевой головкой (¼ x 1½ дюйма)	5	
	Резиновая втулка	16	
	Опорная шайба	8	
	Опорный узел ветрового стекла	1	
	Кронштейн ветрового стекла	1	
	Гайка (5/16 дюйма)	8	
Гайка (¼ дюйма)	5		
14	Ось защелки	2	Установите ось защелки.
	Упорная шайба	4	
	Ограничитель	2	
	Контргайка	2	
15	Солнцезащитный навес	1	Установка навеса.
	Зажим	2	
	Уплотнительная шайба	4	
	Болт с шестигранной фланцевой головкой (¼ x 1 дюйм)	4	
	Фрикционная шайба	2	
	Пластмассовая шайба	4	
	Фланцевая втулка	2	
16	Детали не требуются	–	Завершение установки.

1

Подготовка машины

Детали не требуются

Процедура

1. Установите машину на ровной поверхности.
2. Включите стояночный тормоз.
3. Выключите двигатель и извлеките ключ из замка зажигания.

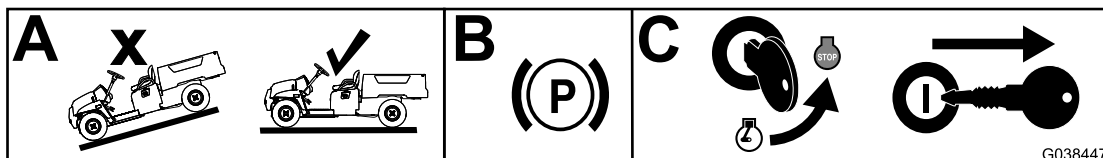


Рисунок 1

g038447

2

Демонтаж сиденья в сборе, поручней, боковых панелей и резиновых кожухов

Детали не требуются

Демонтаж сиденья в сборе

1. Наклоните сиденье в сборе вперед в поднятое положение.
2. Сдвиньте сиденье в сборе в сторону, чтобы снять его со штифтов, и поднимите его вверх (Рисунок 2).

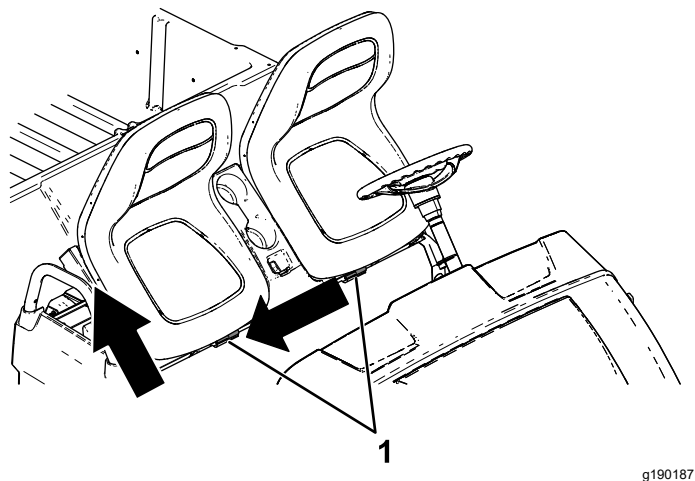


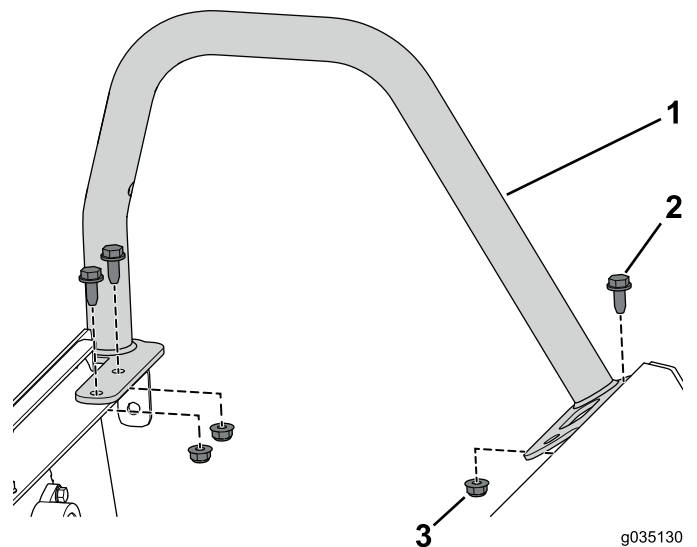
Рисунок 2

g190187

1. Штифты

Демонтаж поручней.

Отверните 3 фланцевых болта (5/16 x 3/4 дюйма) и 3 фланцевые гайки (5/16 дюйма), которые крепят правый и левый поручни; снимите поручни (Рисунок 3 и Рисунок 4).

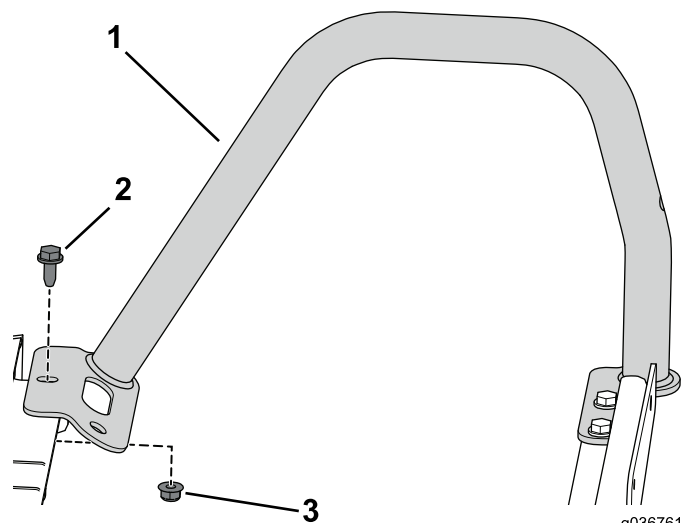


g035130
g036760

Рисунок 3

Показан левый поручень

1. Левый поручень
2. Фланцевый болт (5/16 x 3/4 дюйма)
3. Фланцевая гайка (5/16 дюйма)



g036761
g036761

Рисунок 4

Показан правый поручень

1. Правый поручень
2. Фланцевый болт (5/16 x 3/4 дюйма)
3. Фланцевая гайка (5/16 дюйма)

Демонтаж боковых панелей

На автомобилях с электрическим двигателем

1. Отсоедините аккумулятор; см. *Руководство оператора для своего автомобиля*.

Примечание: Отсоединяйте аккумуляторы правильно. Сначала отсоедините главный отрицательный кабель аккумулятора (черный), затем отсоедините главный положительный кабель аккумулятора (красный).

2. Снимите зарядное устройство и его кабель с кронштейна зарядного устройства ([Рисунок 5](#)).

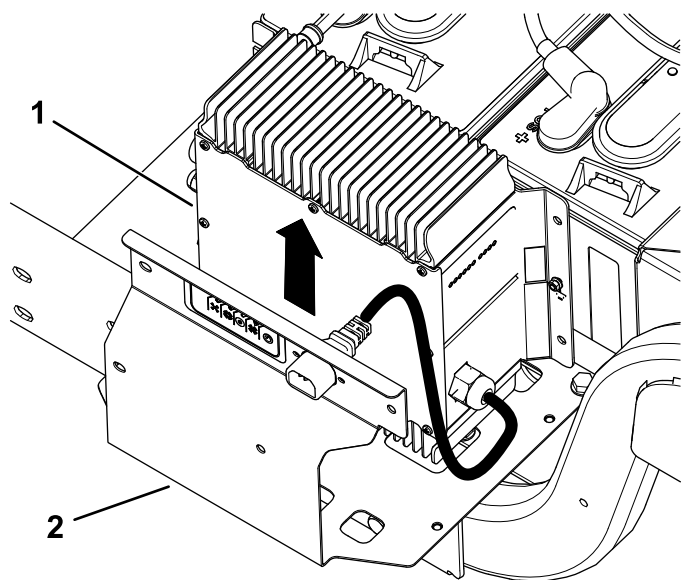


Рисунок 5

Показана левая сторона

1. Зарядное устройство
2. Кронштейн зарядного устройства

3. Выверните 4 винта с головкой Torx (M6,0 x 22 мм), которые крепят кронштейн зарядного устройства к левой боковой панели ([Рисунок 6](#)).

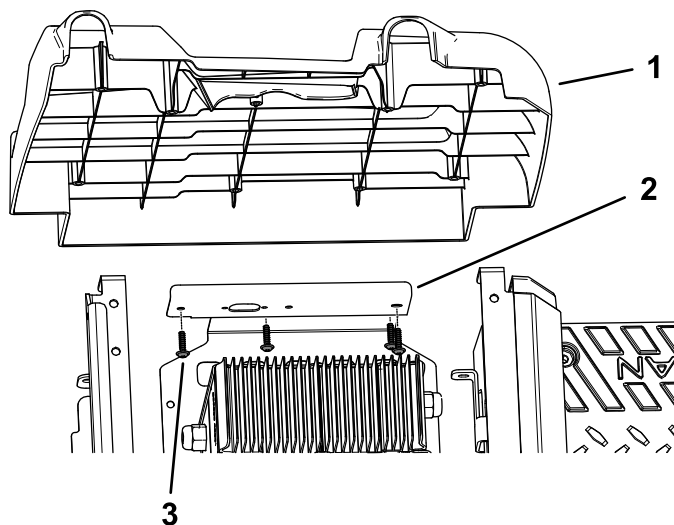


Рисунок 6

Показана левая сторона (вид сверху)

1. Левая боковая панель
2. Кронштейн зарядного устройства
3. Винт с головкой Torx (M6,0 x 22 мм)

4. Выверните 4 винта с головкой Torx (M6,0 x 22 мм) из левой боковой панели и снимите ее ([Рисунок 7](#)).

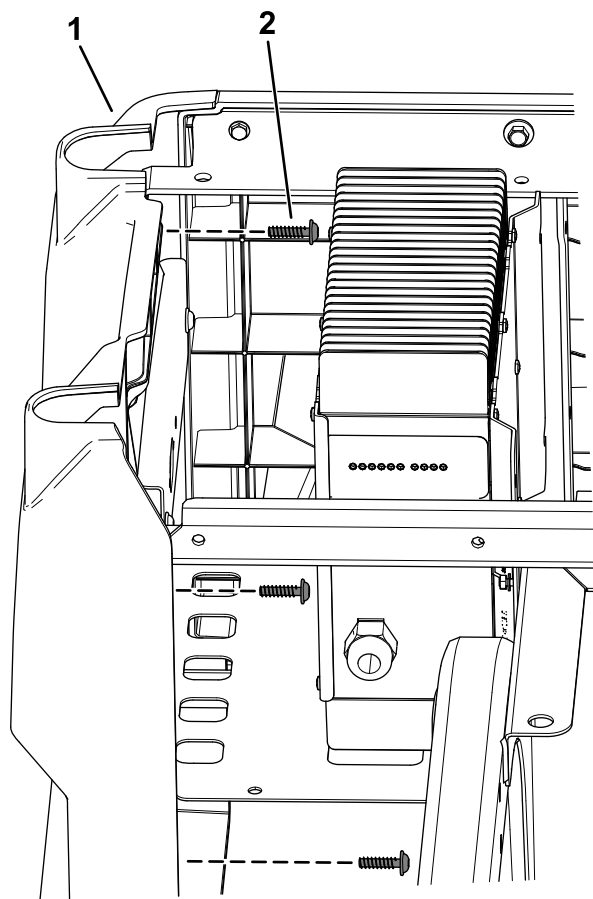


Рисунок 7

Показана левая сторона

g193100

- | | |
|-------------------------|--|
| 1. Левая боковая панель | 2. Винт с головкой Torx (M6,0 x 22 мм) |
|-------------------------|--|

5. Повторите действие, описанное в пункте 4, на правой стороне.

Демонтаж боковых панелей

На автомобилях с бензиновым двигателем

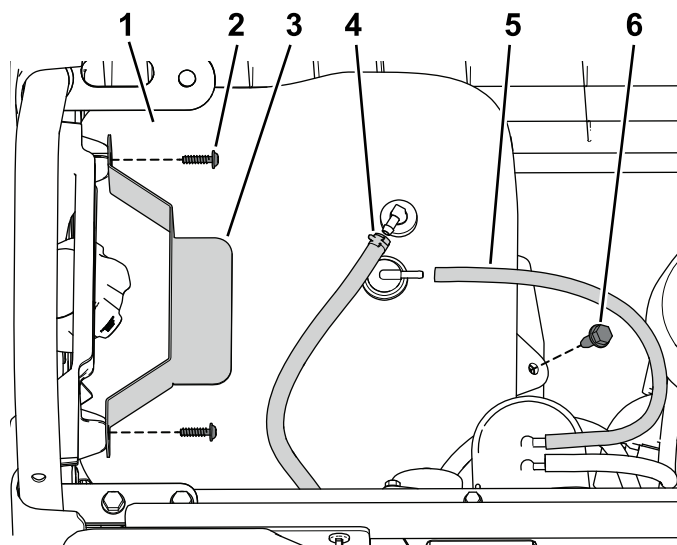
1. Отсоедините вентиляционную трубку и топливный трубопровод от топливного бака (Рисунок 8).

▲ ОПАСНО

При определенных условиях топливо является чрезвычайно огнеопасным и взрывоопасным веществом. Возгорание или взрыв топлива могут вызвать ожоги у людей и повреждение имущества.

- Сливайте топливо из топливного бака при холодном двигателе. Делайте это вне помещения на открытой территории. Вытирайте все разлитое топливо.
- Запрещается курить при работе с топливом. Держитесь на расстоянии от открытого пламени или от мест, где искры могут воспламенить пары топлива.

2. Выверните 2 винта, которые крепят прижим к левой боковой панели, и снимите прижим (Рисунок 8).
3. Выверните фланцевый болт, который крепит топливный бак к его поддону, и снимите топливный бак (Рисунок 8).



g033946
g033946

Рисунок 8

Показана левая сторона (вид сверху)

- | | |
|------------------|--------------------------|
| 1. Топливный бак | 4. Топливный трубопровод |
| 2. Винт | 5. Вентиляционный шланг |
| 3. Прижим | 6. Фланцевый болт |

4. Выверните 6 винтов с головкой Torx (M6,0 x 22 мм) из левой боковой панели и снимите боковую панель (Рисунок 9).

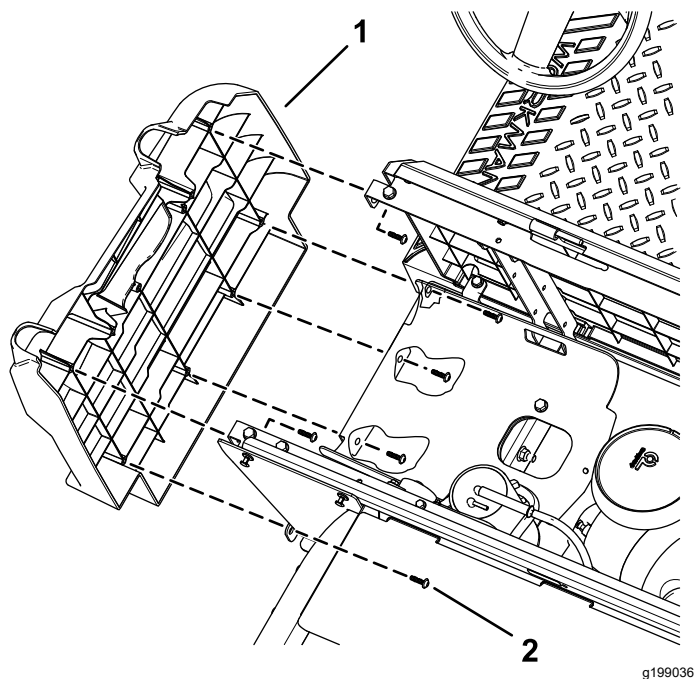


Рисунок 9

Показана левая сторона (вид сверху)

1. Боковая панель
2. Винт с головкой Torx (M6,0 x 22 мм)

5. Отсоедините отрицательный (-), а затем положительный (+) кабель от аккумуляторной батареи, как показано на [Рисунок 10](#).

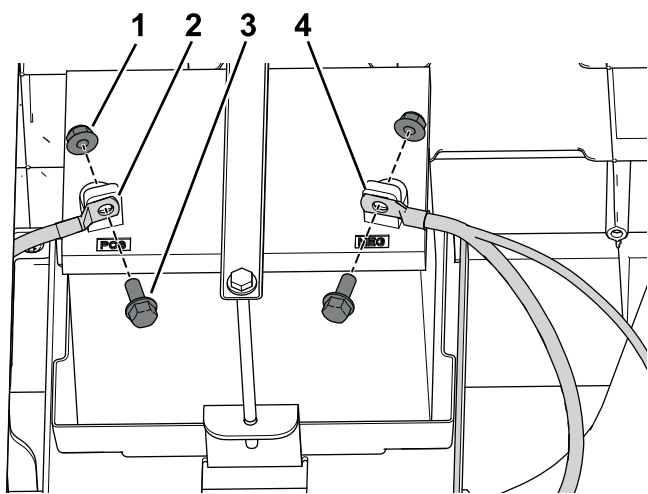


Рисунок 10

Показана правая сторона (вид сверху)

1. Гайка
2. Положительный (+) кабель аккумуляторной батареи
3. Болт
4. Отрицательный (-) кабель аккумуляторной батареи

6. Выверните 2 болта с фланцевыми головками (5/16 x 3/4 дюйма), которые крепят поддон аккумулятора к раме, и 4 винта с головкой

Torx (M6,0 x 22 мм), которые крепят правую боковую панель, и снимите эту панель ([Рисунок 11](#)).

Примечание: Аккумуляторная батарея снимается вместе с правой боковой панелью, как показано на [Рисунок 11](#).

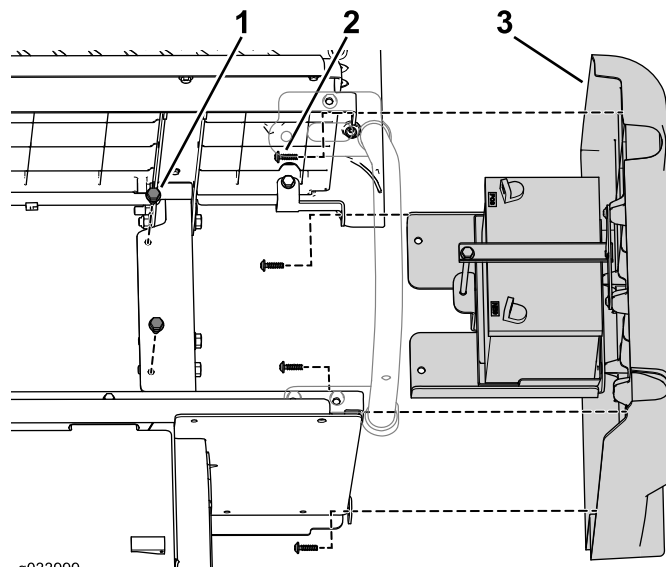


Рисунок 11

Показана правая сторона (вид сверху)

1. Болт с фланцевой головкой (5/16 x 3/4 дюйма)
2. Винт с головкой Torx (M6,0 x 22 мм)
3. Правая панель

Демонтаж резиновых кожухов

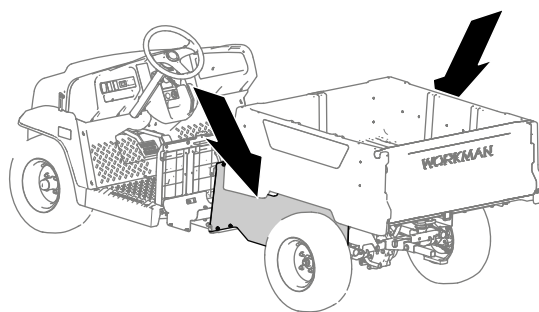


Рисунок 12

Удалите 10 пластмассовых заклепок и кабельный хомут с каждого резинового кожуха и снимите резиновые кожухи ([Рисунок 13](#)).

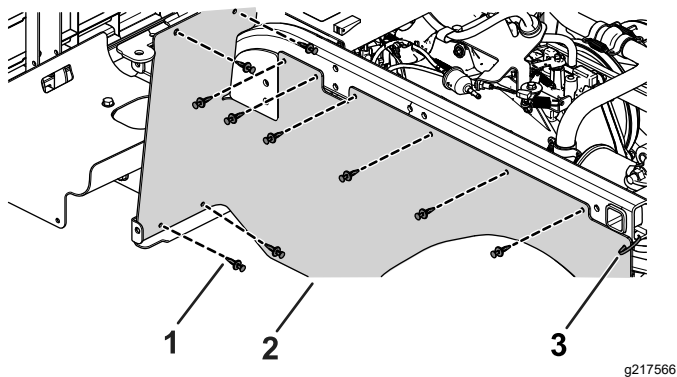


Рисунок 13

Показана левая сторона

g217566

1. Пластмассовая заклепка (10 шт.)
2. Резиновый кожух
3. Кабельный хомут

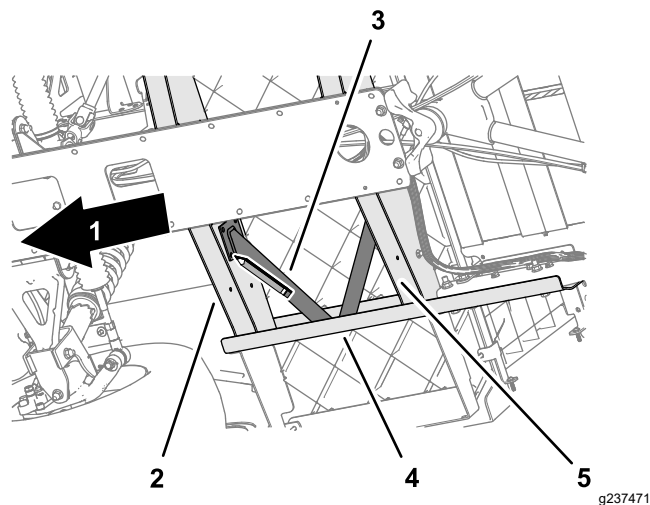


Рисунок 15

Разметка переднего напольного швеллера

g237471

1. Передняя сторона автомобиля
2. Передний напольный швеллер
3. Раскос пола
4. Боковой швеллер рамы
5. Задний напольный швеллер

3

Установка раскосов пола

Детали, требуемые для этой процедуры:

2	Раскос пола
20	Болты с фланцевыми головками (5/16 x 1 дюйм)
20	Фланцевая контргайка (5/16 дюйма)

Сверление отверстий в швеллерах рамы

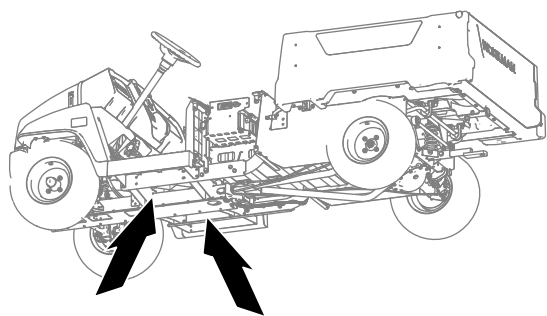
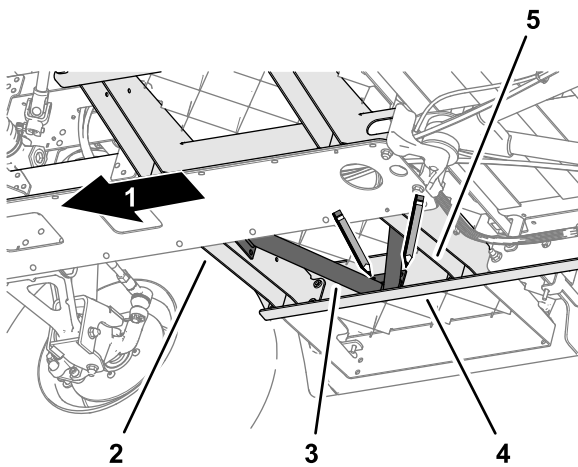


Рисунок 14

g237478

1. Выровняйте раскос пола относительно автомобиля следующим образом:
 - Совместите фланцы раскоса пола так, чтобы они были заподлицо с боковым швеллером рамы, передним напольным

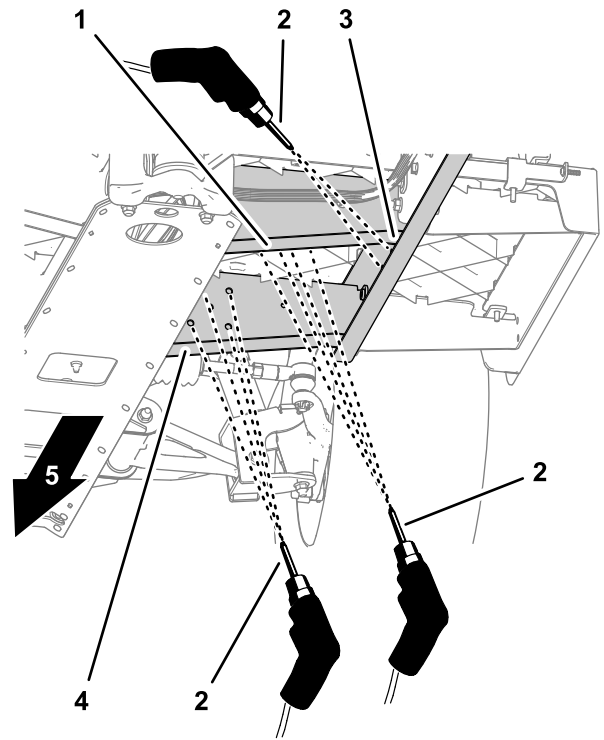


g237473

Рисунок 16

Разметка бокового швеллера рамы

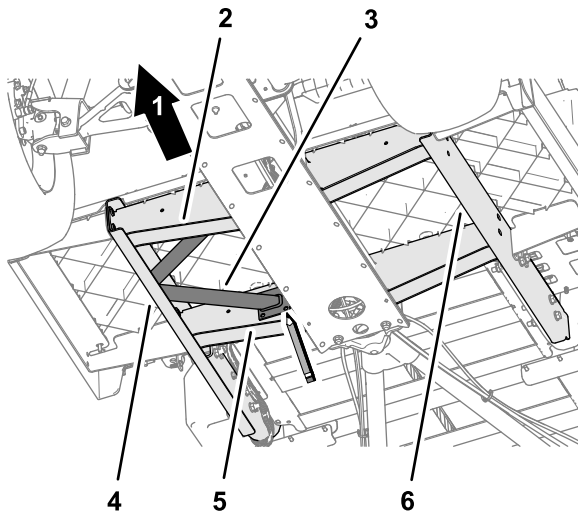
- | | |
|--------------------------------|-----------------------------|
| 1. Передняя сторона автомобиля | 4. Боковой швеллер рамы |
| 2. Передний напольный швеллер | 5. Задний напольный швеллер |
| 3. Раскос пола | |



g237469

Рисунок 18

- | | |
|-----------------------------|--------------------------------|
| 1. Задний напольный швеллер | 4. Передний напольный швеллер |
| 2. Сверло диаметром 8 мм | 5. Передняя сторона автомобиля |
| 3. Боковой швеллер рамы | |



g237472

Рисунок 17

Разметка заднего напольного швеллера

- | | |
|--------------------------------|----------------------------------|
| 1. Передняя сторона автомобиля | 4. Боковой швеллер рамы (левый) |
| 2. Передний напольный швеллер | 5. Задний напольный швеллер |
| 3. Раскос пола | 6. Боковой швеллер рамы (правый) |

6. Просверлите отверстия в накерненных точках в боковых и напольных швеллерах сверлом диаметром 8 мм (5/16 дюйма) (Рисунок 18).

7. Повторите пункты 1 – 6 для раскоса пола с другой стороны автомобиля.

Установка раскосов пола на автомобиль

1. Совместите отверстия в раскосе пола с отверстиями, просверленными в боковых и напольных швеллерах (Рисунок 19).

4. Снимите раскос пола с автомобиля.
5. Накерните 10 отметок, сделанных при выполнении пункта 3 в разделе [Сверление отверстий в швеллерах рамы \(страница 8\)](#).

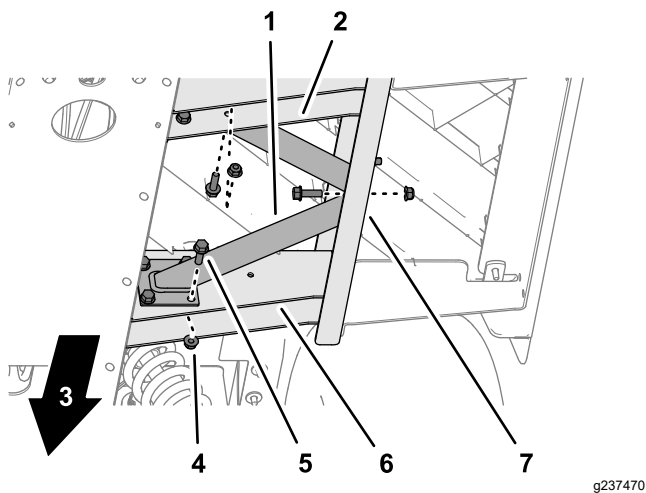


Рисунок 19

- | | |
|--------------------------------------|---|
| 1. Раскос пола | 5. Болты с фланцевыми головками (5/16 x 1 дюйм) |
| 2. Задний напольный швеллер | 6. Передний напольный швеллер |
| 3. Передняя сторона автомобиля | 7. Боковой швеллер рамы |
| 4. Фланцевая контргайка (5/16 дюйма) | |

- Установите раскос пола на боковые и напольные швеллеры с помощью 10 болтов с фланцевыми головками (5/16 x 1 дюйм) и 10 фланцевых контргаек (5/16 дюйма), как показано на [Рисунок 19](#).
- Затяните болты с фланцевыми головками и фланцевые контргайки с моментом от 19,8 до 25,4 Н·м.
- Повторите пункты 1 – 3 для раскоса пола с другой стороны автомобиля.

4

Установка узла конструкции ROPS

Детали, требуемые для этой процедуры:

1	Левый кронштейн ROPS
1	Правый кронштейн ROPS
6	Болт с фланцевой головкой (½ x 3 дюйма)
10	Плоская шайба (½ дюйма)
6	Контргайка ½ дюйма)
1	Защитная дуга
4	Болты с фланцевой головкой (½ x 3½ дюйма)
4	Контргайка (½ дюйма)
2	Кабельный хомут
4	Пластмассовая заклепка

Сверление отверстий для кронштейнов конструкции защиты при опрокидывании (ROPS)

⚠ ПРЕДОСТЕРЕЖЕНИЕ

Соблюдайте осторожность при сверлении отверстий на правой стороне рамы автомобилей с электрическим двигателем.

Если вы просверлите слишком глубоко, то можете повредить аккумуляторы или другие компоненты.

- Совместите кронштейн ROPS с 2 отверстиями позади основания сиденья и отверстием впереди балки рамы, как показано на [Рисунок 20](#).

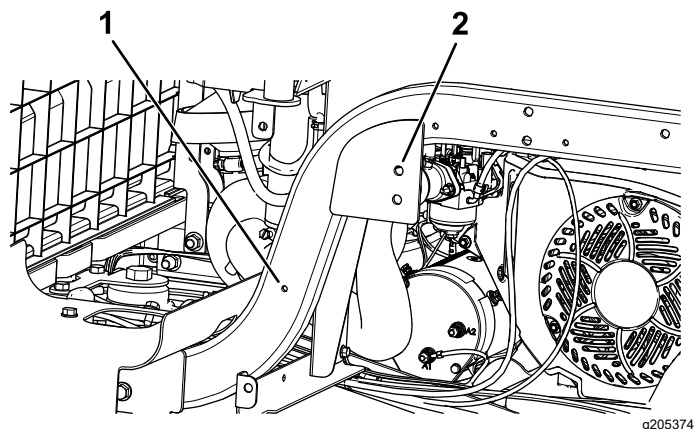


Рисунок 20

Показана левая сторона

- | | |
|---------------------------------|---|
| 1. Отверстие впереди балки рамы | 2. 2 отверстия позади основания сиденья |
|---------------------------------|---|

2. Используя зажим, закрепите кронштейн ROPS на месте.
3. Разметьте расположение отверстий на кронштейне ROPS (Рисунок 20).
4. Используя кронштейн ROPS в качестве шаблона, просверлите 3 отверстия диаметром 13,5 мм в раме (Рисунок 21).

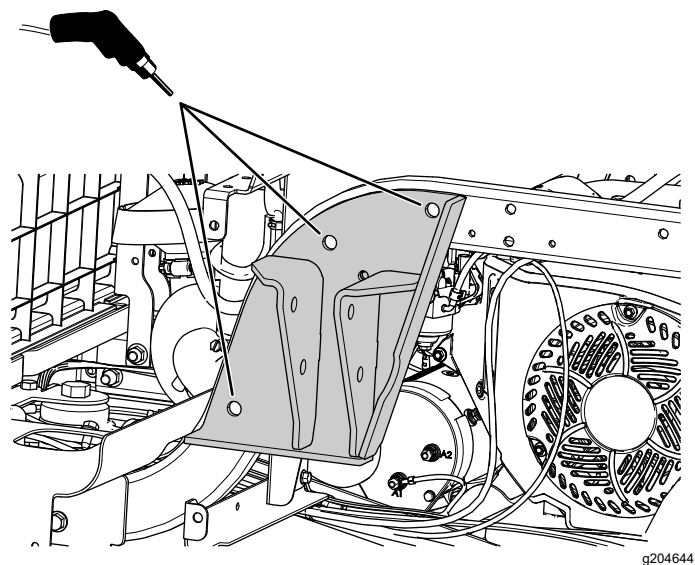


Рисунок 21

Показана левая сторона

5. Повторите эти действия с другой стороны.

Подрезание и установка резиновых кожухов

1. Сделайте вырезы на резиновых кожухах по размерам, показанным на [Рисунок 22](#).

Примечание: Вырезы на резиновых кожухах освобождают место для установки кронштейнов конструкции ROPS.

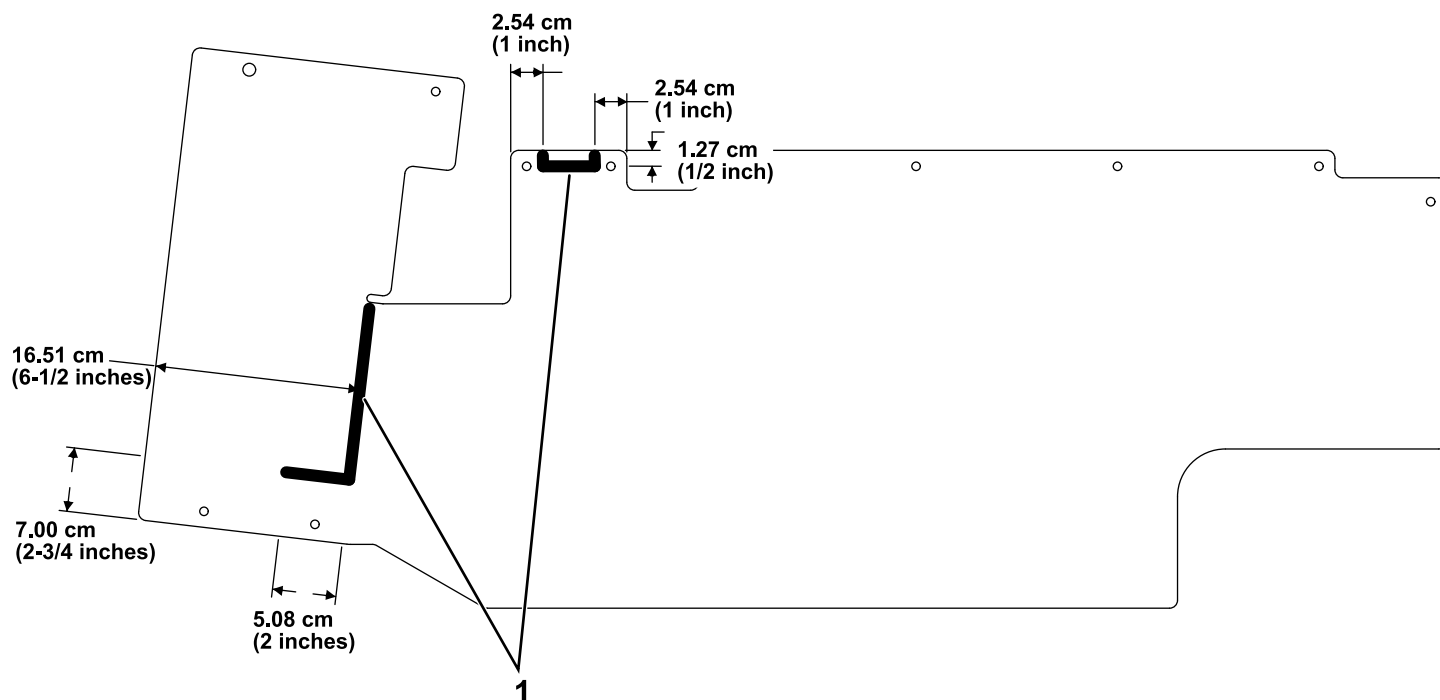


Рисунок 22

g217562

1. Расположение выреза

2. Установите каждый резиновый кожух с помощью ранее снятых 10 пластмассовых заклепок и кабельного хомута ([Рисунок 23](#)).

Примечание: Если ранее снятые заклепки повреждены или отсутствуют, замените их заклепками из данного комплекта.

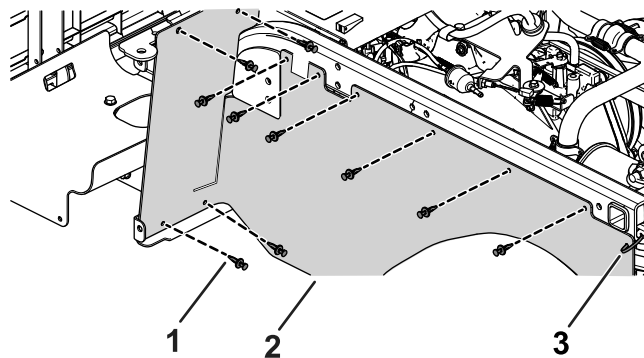


Рисунок 23

Показана левая сторона

g217602

1. Пластмассовая заклепка (10 шт.)
2. Резиновый кожух
3. Кабельный хомут

Подрезание боковых панелей

Подрежьте боковые панели по размерам, показанным на [Рисунок 24](#).

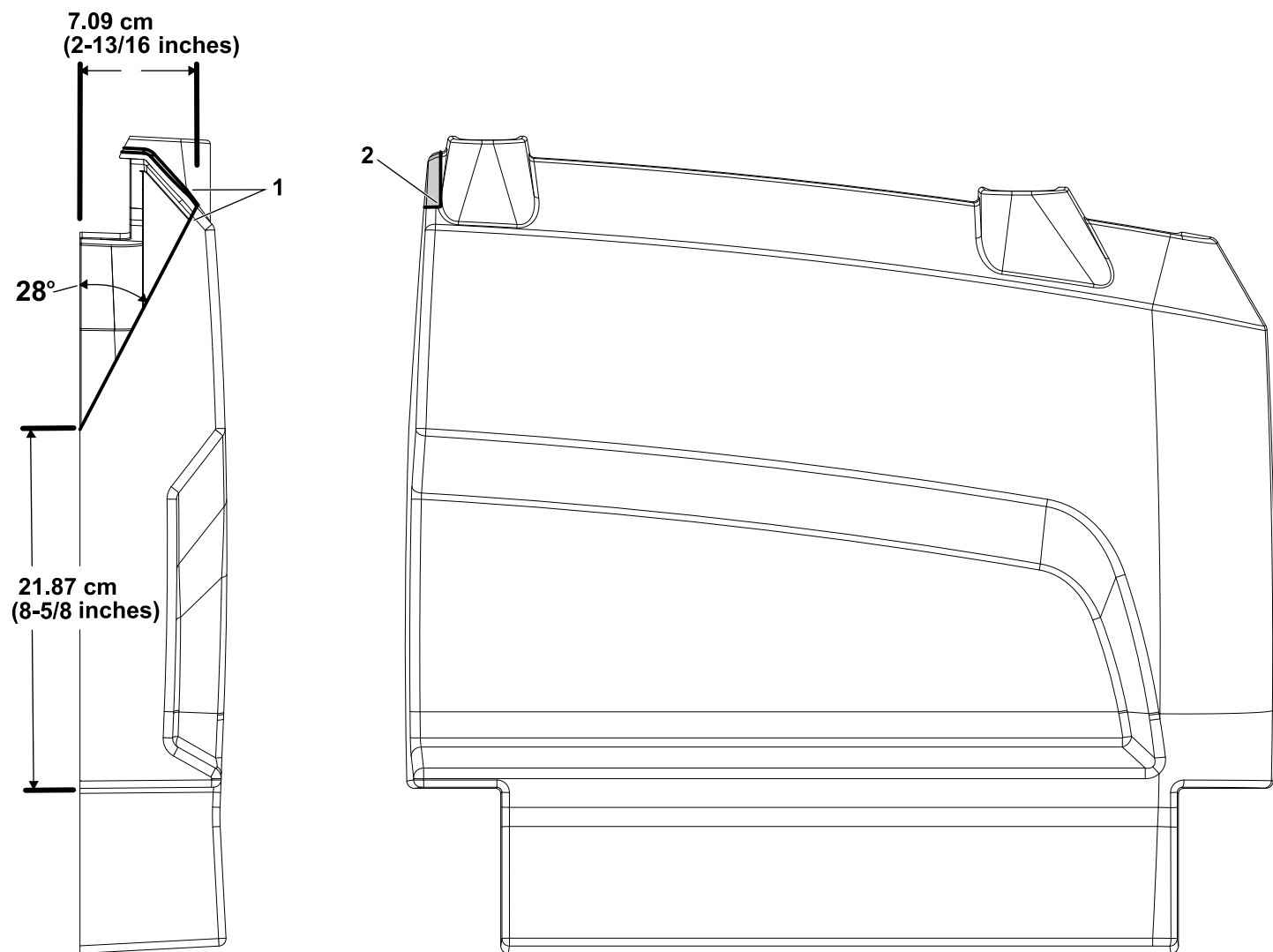


Рисунок 24

g217567

1. Подрежьте до этой линии.

2. Подрежьте до этого угла.

Установка кронштейнов ROPS

1. Установите кронштейн ROPS с помощью 3 болтов с фланцевыми головками ($\frac{1}{2}$ x 3 дюйма), 5 плоских шайб ($\frac{1}{2}$ дюйма) и 3 контргайк ($\frac{1}{2}$ дюйма), как показано на [Рисунок 25](#).

Примечание: Убедитесь, что 2 плоские шайбы ($\frac{1}{2}$ дюйма) установлены снаружи, как показано на [Рисунок 25](#).

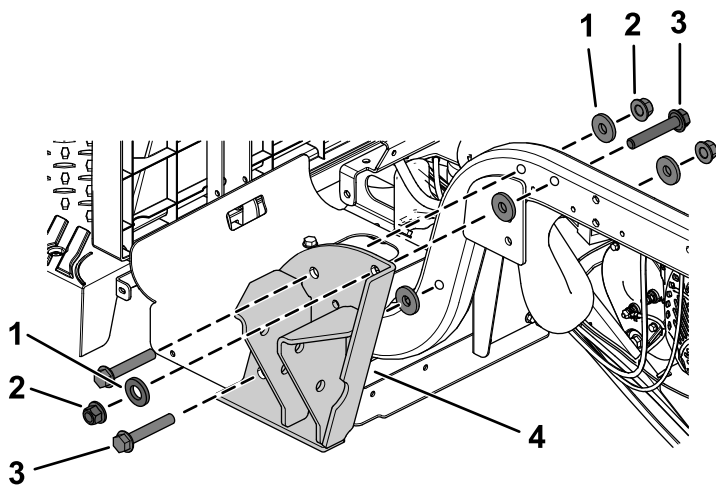


Рисунок 25

Показана левая сторона

- | | |
|---|---|
| 1. Плоская шайба ($\frac{1}{2}$ дюйма) | 3. Болт с фланцевой головкой ($\frac{1}{2}$ x 3 дюйма) |
| 2. Контргайка $\frac{1}{2}$ дюйма) | 4. Кронштейн ROPS |

2. Затяните 3 болта с фланцевыми головками ($\frac{1}{2}$ x 3 дюйма) с моментом от 94 до 108 Н·м.
3. Повторите эти действия с другой стороны.

Установка защитной дуги

1. Прикрепите одну сторону защитной дуги к кронштейну ROPS с помощью 2 болтов с фланцевыми головками ($\frac{1}{2}$ x 3 $\frac{1}{2}$ дюйма) и 2 контргайк ($\frac{1}{2}$ дюйма), как показано на [Рисунок 26](#).

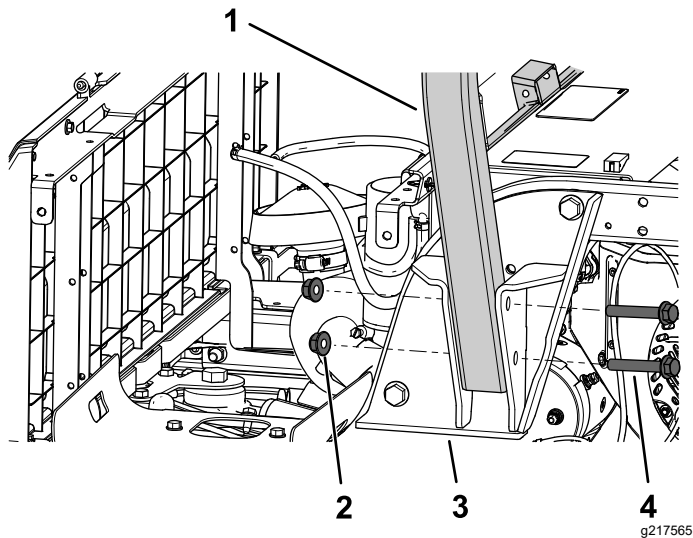


Рисунок 26

Показана левая сторона

- | | |
|------------------------------------|--|
| 1. Защитная дуга | 3. Кронштейн ROPS |
| 2. Контргайка $\frac{1}{2}$ дюйма) | 4. Болты с фланцевой головкой ($\frac{1}{2}$ x 3 $\frac{1}{2}$ дюйма) |

2. Затяните 2 болта с фланцевыми головками ($\frac{1}{2}$ x 3 $\frac{1}{2}$ дюйма) с моментом от 94 до 108 Н·м.
3. Повторите эти действия с другой стороны.

5

Установка боковых панелей, поручней и ремней безопасности.

Детали, требуемые для этой процедуры:

2	Ремень безопасности
2	Фиксатор сиденья
4	Болт с шестигранной головкой (7/16 x 1 дюйм)
8	Плоская шайба (7/16 дюйма)
4	Контргайка (7/16 дюйма)

Установка боковых панелей

На автомобилях с электрическим двигателем

1. Установите левую боковую панель при помощи ранее снятых 4 винтов с головками Torx (M6,0 x 22 мм), как показано на [Рисунок 7](#).
2. Прикрепите кронштейн зарядного устройства к левой боковой панели при помощи ранее снятых 4 винтов с головкой Torx (M6,0 x 22 мм), как показано на [Рисунок 6](#).
3. Прикрепите зарядное устройство и его кабель к кронштейну зарядного устройства ([Рисунок 5](#)).
4. Повторите действие, описанное в пункте 1, на правой стороне.

На автомобилях с бензиновым двигателем

1. Установите каждую боковую панель при помощи ранее снятых винтов с головками Torx (M6,0 x 22 мм), как показано на [Рисунок 9](#) и [Рисунок 11](#).
2. Прикрепите топливный бак к его поддону при помощи ранее снятого фланцевого болта ([Рисунок 8](#)).
3. Прикрепите прижим к левой боковой панели при помощи 2 ранее снятых винтов ([Рисунок 8](#)).
4. Подсоедините вентиляционную трубку и топливный трубопровод к топливному баку ([Рисунок 8](#)).

Установка поручней

Установите 2 поручня при помощи ранее снятых 3 фланцевых болтов (5/16 x 3/4 дюйма) и 3

фланцевых гаек (5/16 дюйма) на каждой стороне ([Рисунок 3](#) и [Рисунок 4](#)).

Установка ремней безопасности

1. Установите фиксатор сиденья с помощью болта с шестигранной головкой (7/16 x 1 дюйм), 2 плоских шайб (7/16 дюйма) и контргайки (7/16 дюйма), как показано на [Рисунок 27](#).

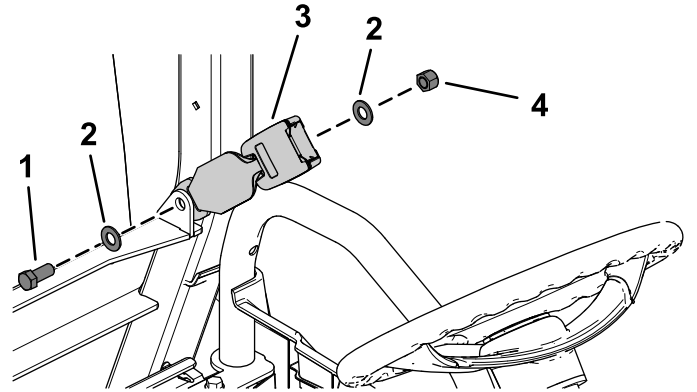


Рисунок 27

1. Болт с шестигранной головкой (7/16 x 1 дюйм)
 2. Плоская шайба (7/16 дюйма)
 3. Фиксатор сиденья
 4. Контргайка (7/16 дюйма)
-
2. Затяните болт с шестигранной головкой (7/16 x 1 дюйм) с моментом от 68 до 81 Н·м.
 3. Повторите действия, описанные в пунктах 1 и 2, чтобы установить другой фиксатор сиденья.
 4. Установите ремень безопасности с помощью болта с шестигранной головкой (7/16 x 1 дюйм), 2 плоских шайб (7/16 дюйма) и контргайки (7/16 дюйма), как показано на [Рисунок 28](#).

g204767

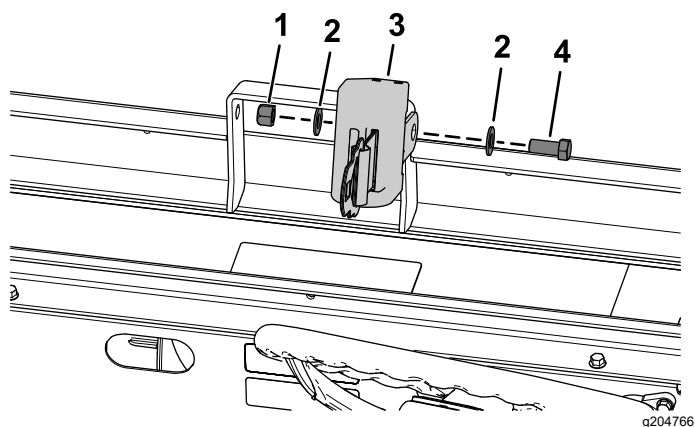


Рисунок 28

- | | |
|-------------------------------|---|
| 1. Контргайка (7/16 дюйма) | 3. Ремень безопасности |
| 2. Плоская шайба (7/16 дюйма) | 4. Болт с шестигранной головкой (7/16 x 1 дюйм) |
-
5. Затяните болт с шестигранной головкой (7/16 x 1 дюйм) с моментом от 68 до 81 Н·м.
 6. Повторите действия, описанные в пунктах 4 и 5, чтобы установить другой ремень безопасности.

6

Установка удлинительного элемента конструкции ROPS

Детали, требуемые для этой процедуры:

1	Левая опора ветрового стекла
1	Правая опора ветрового стекла
1	Передняя опора
1	Задняя опора навеса
1	Левый передний монтажный кронштейн
1	Правый передний монтажный кронштейн
1	Левый задний монтажный кронштейн
1	Правый задний монтажный кронштейн
1	Левое заднее угловое крепление
1	Правое заднее угловое крепление
1	Левое переднее угловое крепление
1	Правое переднее угловое крепление
1	Передняя поперечина
2	Поперечная труба
30	Фланцевая гайка (5/16 дюйма)
2	Гайка (¼ дюйма)
2	Болт с шестигранной фланцевой головкой (¼ x 1½ дюйма)
16	Каретный болт (5/16 x 1¾ дюйма)
2	Болт с шестигранной фланцевой головкой (5/16 x 1 дюйм)
6	Каретный болт (5/16 x 2¾ дюйма)
4	Каретный болт (5/16 x 1 дюйм)

Процедура

Примечание: Не затягивайте никакие крепежные детали, кроме указанных в руководстве.

1. Просверлите в наружных поверхностях панели пола с левой и правой стороны автомобиля два отверстия (5/16 дюйма) по размерам, указанным на [Рисунок 29](#).

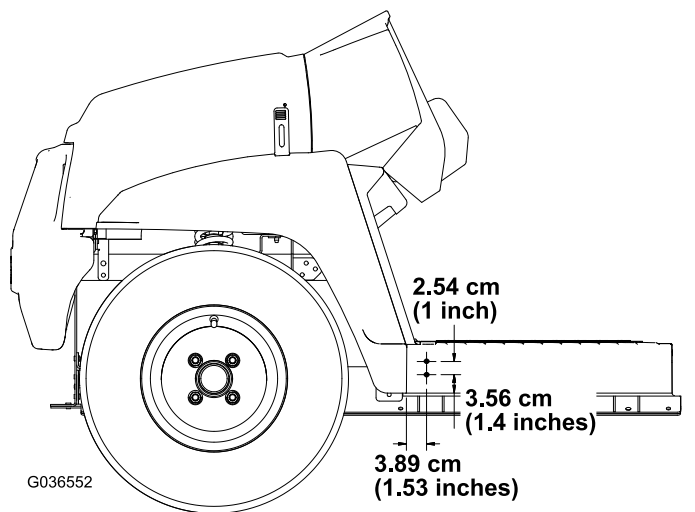


Рисунок 29

2. Просверлите в наружной поверхности подножной панели с левой и правой стороны автомобиля одно отверстие (5/16 дюйма) по размерам, указанным на [Рисунок 30](#).

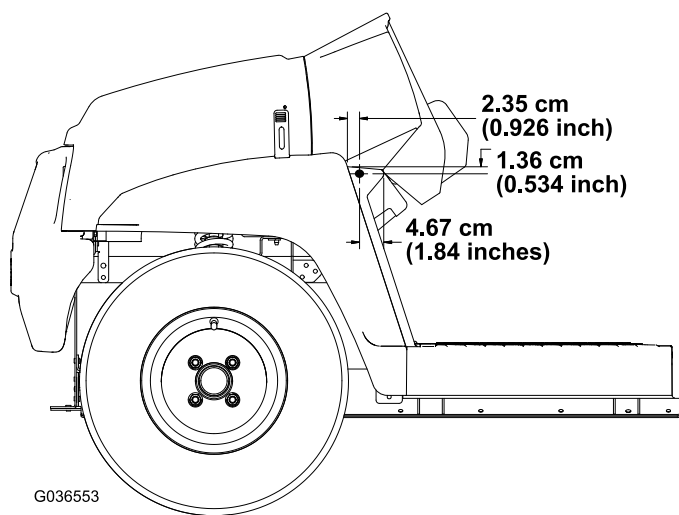


Рисунок 30

3. Прикрепите средние кронштейны левой и правой опор ветрового стекла к автомобилю с помощью 2 болтов с шестигранными фланцевыми головками (5/16 x 1 дюйм) и 2 гаек (5/16 дюйма), используя просверленные вами отверстия ([Рисунок 31](#)).

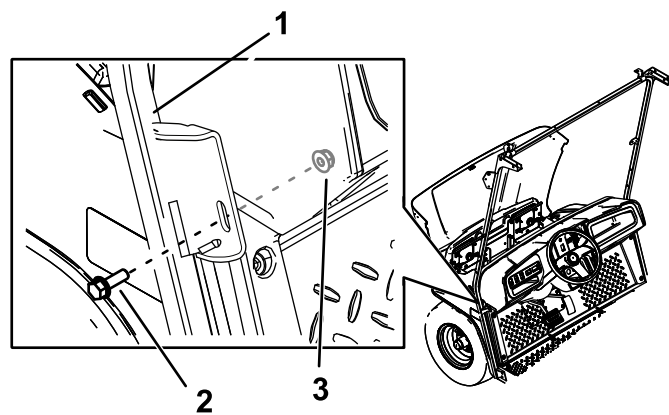


Рисунок 31

1. Опора ветрового стекла
2. Болт с шестигранной фланцевой головкой (5/16 x 1 дюйм)
3. Гайка – внутри рамы приборной панели (5/16 дюйма)

4. Прикрепите нижние кронштейны левой и правой опор ветрового стекла к автомобилю с помощью 4 каретных болтов (5/16 x 1 дюйм) и 4 фланцевых гаек (5/16 дюйма), используя отверстия, просверленные при выполнении пункта 1 ([Рисунок 32](#)).

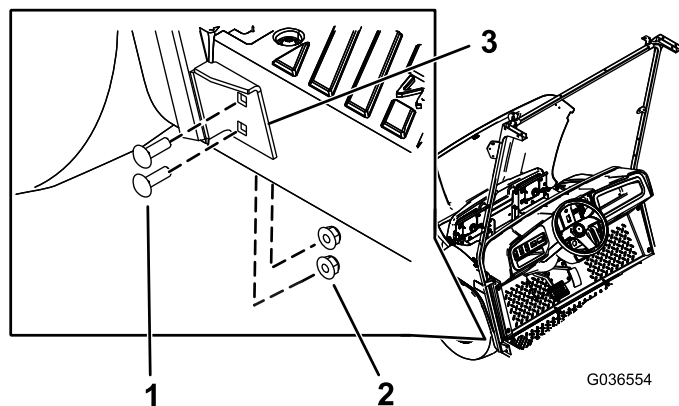


Рисунок 32

1. Каретный болт (5/16 x 1 дюйм)
2. Фланцевая гайка (5/16 дюйма)
3. Нижний кронштейн опоры ветрового стекла

5. С помощью 2 каретных болтов (5/16 x 2³/₄ дюйма) и 2 фланцевых гаек (5/16 дюйма) прикрепите заднюю опору навеса и заднюю решетку к защитной дуге ([Рисунок 33](#)).

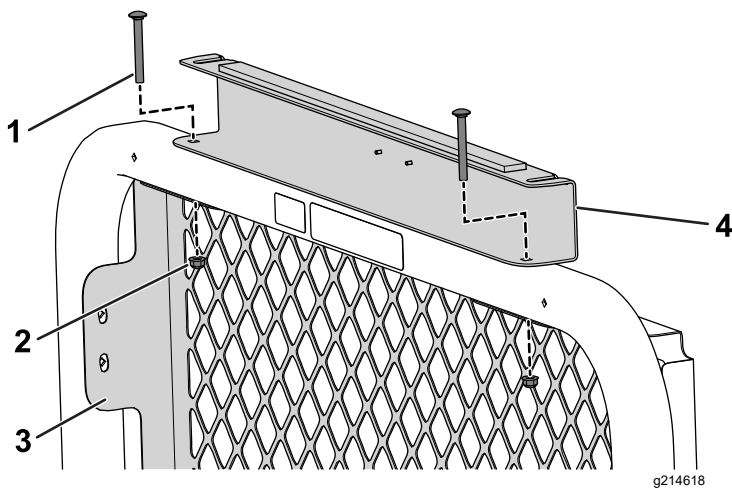


Рисунок 33

- | | |
|------------------------------------|------------------------|
| 1. Каретный болт (5/16 x 2¾ дюйма) | 3. Задняя решетка |
| 2. Фланцевая гайка (5/16 дюйма) | 4. Задняя опора навеса |

6. С помощью 4 каретных болтов (5/16 x 2¾ дюйма) и 4 гаек (5/16 дюйма) прикрепите задние монтажные кронштейны и задние угловые крепления к защитной дуге (Рисунок 34).

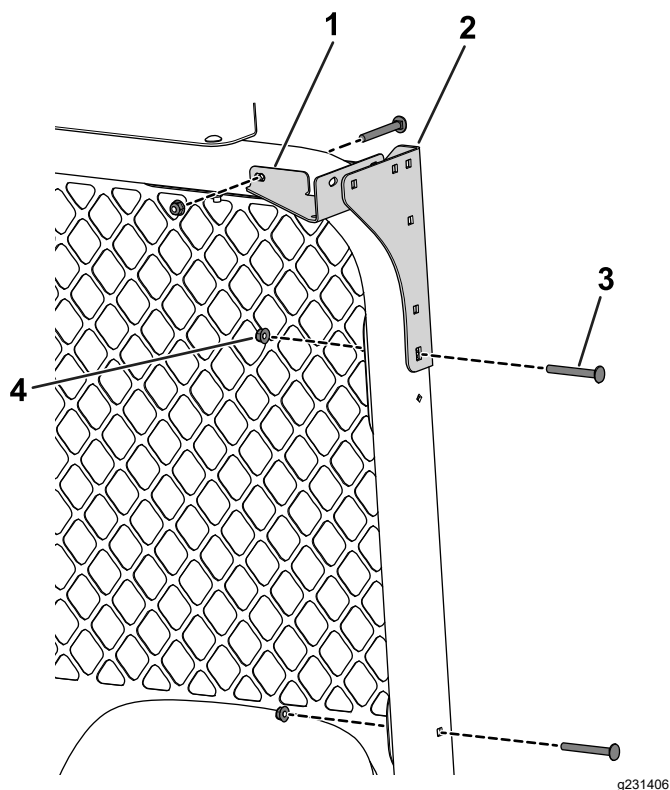


Рисунок 34

- | | |
|-------------------------------|------------------------------------|
| 1. Заднее угловое крепление | 3. Каретный болт (5/16 x 2¾ дюйма) |
| 2. Задний монтажный кронштейн | 4. Фланцевая гайка (5/16 дюйма) |

7. Прикрепите заднюю решетку к стойке с помощью 2 каретных болтов (5/16 x 2¾ дюйма) и 2 гаек (5/16 дюйма) (Рисунок 34).
8. Установите, не затягивая, поперечные трубы на задние монтажные кронштейны и задние угловые крепления с помощью 4 каретных болтов (5/16 x 1¾ дюйма) и 4 фланцевых гаек (5/16 дюйма), как показано на Рисунок 35.

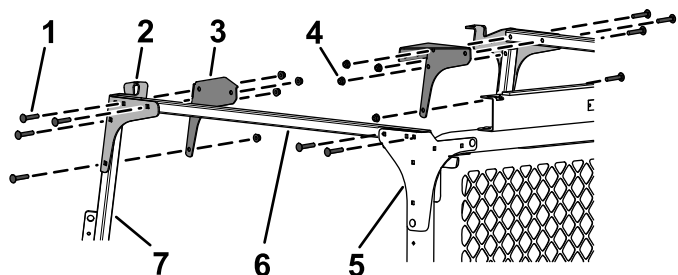


Рисунок 35

- | | |
|------------------------------------|-------------------------------|
| 1. Каретный болт (5/16 x 1¾ дюйма) | 5. Задний монтажный кронштейн |
| 2. Передний монтажный кронштейн | 6. Поперечная труба |
| 3. Угловое крепление | 7. Опора ветрового стекла |
| 4. Фланцевая гайка (5/16 дюйма) | |

9. Установите, не затягивая, передние монтажные кронштейны и передние угловые крепления на поперечные трубы и опоры ветрового стекла с помощью 8 каретных болтов (5/16 x 1¾ дюйма) и 8 фланцевых гаек (5/16 дюйма), как показано на Рисунок 35.

10. Установите, не затягивая, переднюю поперечину на передние монтажные кронштейны и угловые крепления с помощью 4 каретных болтов (5/16 x 1¾ дюйма) и 4 фланцевых гаек (5/16 дюйма), как показано на Рисунок 36.

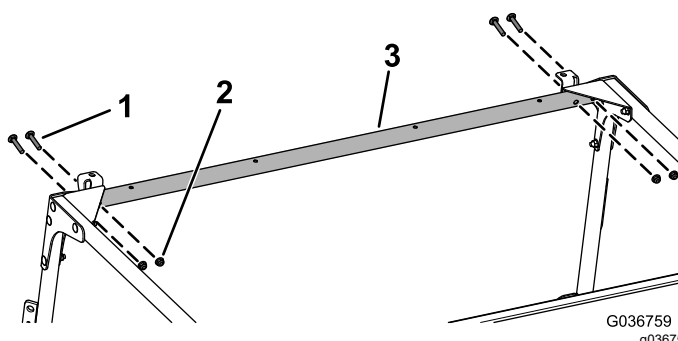


Рисунок 36

- | | |
|------------------------------------|------------------------|
| 1. Каретный болт (5/16 x 1¾ дюйма) | 3. Передняя поперечина |
| 2. Фланцевая гайка (5/16 дюйма) | |

11. Прикрепите переднюю опору к передней поперечине с помощью 2 болтов с шестигранными фланцевыми головками ($\frac{1}{4}$ x $1\frac{1}{2}$ дюйма) и 2 гаек ($\frac{1}{4}$ дюйма) (Рисунок 37).

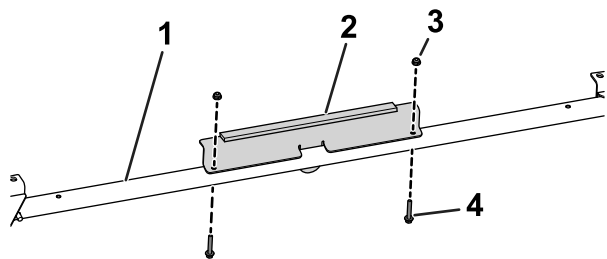


Рисунок 37

g214868

- | | |
|------------------------|---|
| 1. Передняя поперечина | 3. Гайка ($\frac{1}{4}$ дюйма) |
| 2. Передняя опора | 4. Болт с шестигранной фланцевой головкой ($\frac{1}{4}$ x $1\frac{1}{2}$ дюйма) |

12. Затяните все незатянутые детали крепления.

7

Установка сиденья в сборе

Детали не требуются

Процедура

Установите сиденье в сборе на штифты и опустите его (Рисунок 65).

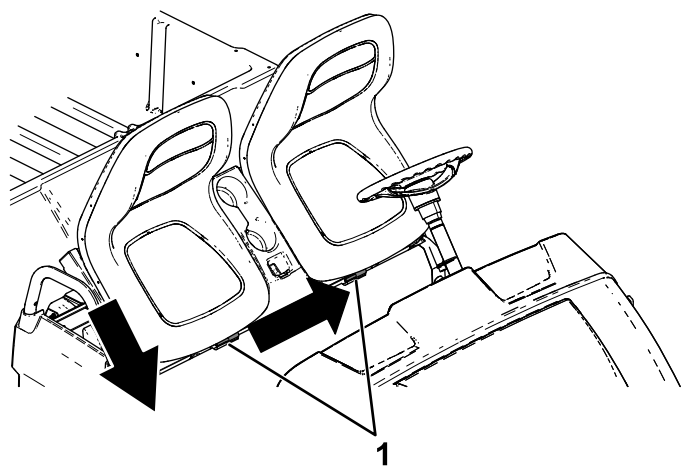


Рисунок 38

g190186

1. Штифты

8

Установка дверей

Детали, требуемые для этой процедуры:

1	Правая дверь в сборе
1	Левая дверь в сборе
2	Привязной тросик двери
2	Правая дверная петля
2	Левая дверная петля
4	Каретный болт ($\frac{5}{16}$ x $2\frac{3}{4}$ дюйма)
4	Ступенчатый болт ($\frac{5}{16}$ x $\frac{1}{2}$ дюйма)
4	Проставка
8	Фланцевая гайка ($\frac{5}{16}$ дюйма)

Процедура

При выполнении следующих действий см. Рисунок 39.

1. С помощью 4 каретных болтов ($\frac{5}{16}$ x $2\frac{3}{4}$ дюйма) и 4 фланцевых гаек ($\frac{5}{16}$ дюйма) прикрепите левую и правую петли двери к защитной дуге.

Примечание: Эти крепежные детали также крепят правую и левую стороны задней решетки к защитной дуге.

2. Установите проставку на каждую дверную петлю.
3. Нанесите тонкий слой консистентной смазки на каждую дверную петлю.
4. Установите каждую дверь в сборе, надев двери на дверные петли.

Примечание: Убедитесь, что каждая дверь свободно открывается. Отрегулируйте защелку двери так, чтобы она была расположена по центру в ручке защелки двери.

5. С помощью 4 ступенчатых болтов ($\frac{5}{16}$ x $\frac{1}{2}$ дюйма) и 4 фланцевых гаек ($\frac{5}{16}$ дюйма) прикрепите привязные тросики к дверям в сборе и поперечным трубам.

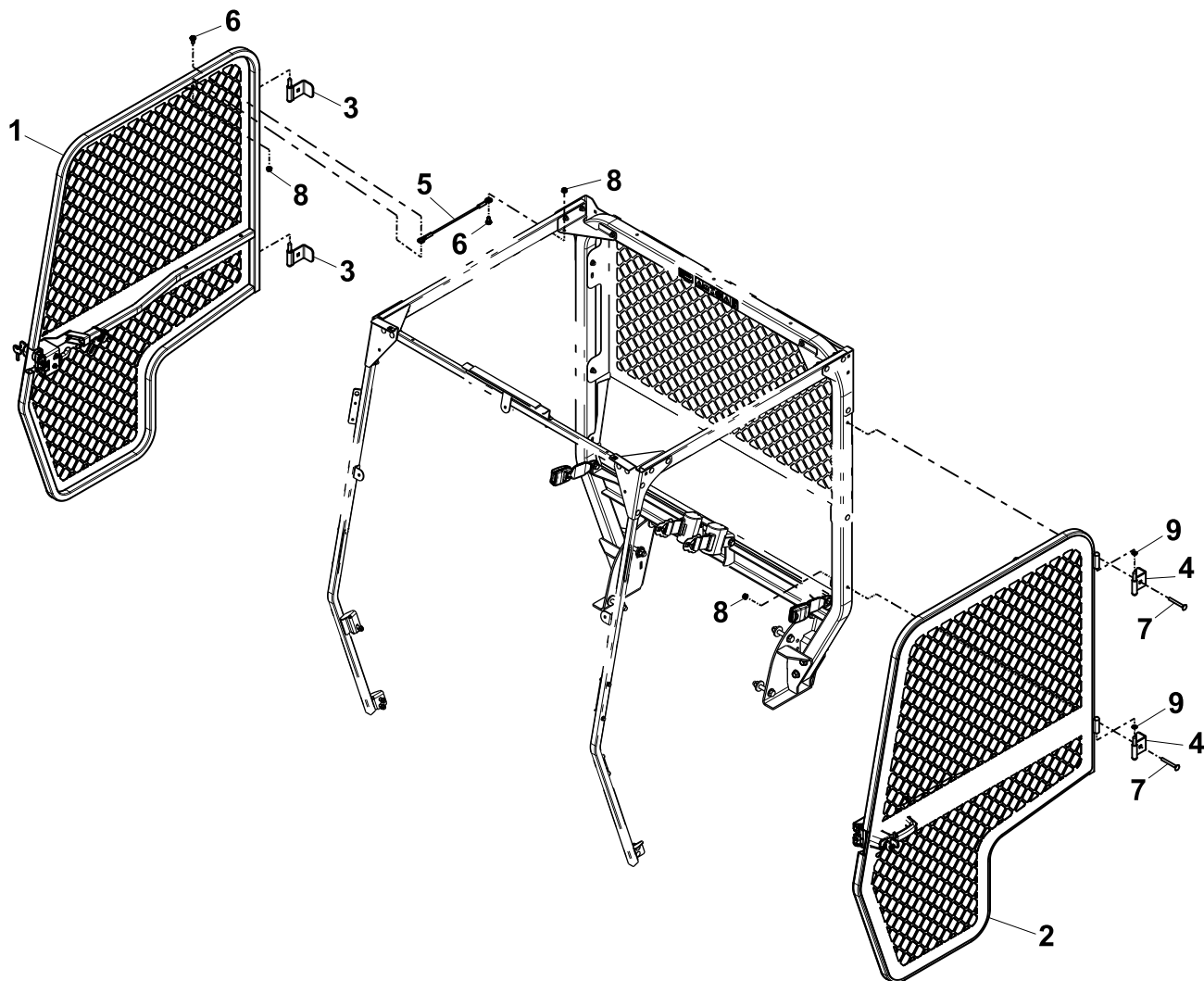


Рисунок 39

g214744

- | | |
|---|--|
| <ul style="list-style-type: none"> 1. Правая дверь в сборе 2. Левая дверь в сборе 3. Правая дверная петля 4. Левая дверная петля 5. Привязной тросик двери | <ul style="list-style-type: none"> 6. Ступенчатый болт (5/16 x 1/2 дюйма) 7. Каретный болт (5/16 x 2 3/4 дюйма) 8. Фланцевая гайка (5/16 дюйма) 9. Проставка |
|---|--|

9

Демонтаж капота и бампера

Детали не требуются

Снятие капота с автомобиля

1. Поднимите ручки резиновых фиксаторов с каждой стороны капота ([Рисунок 40](#)).

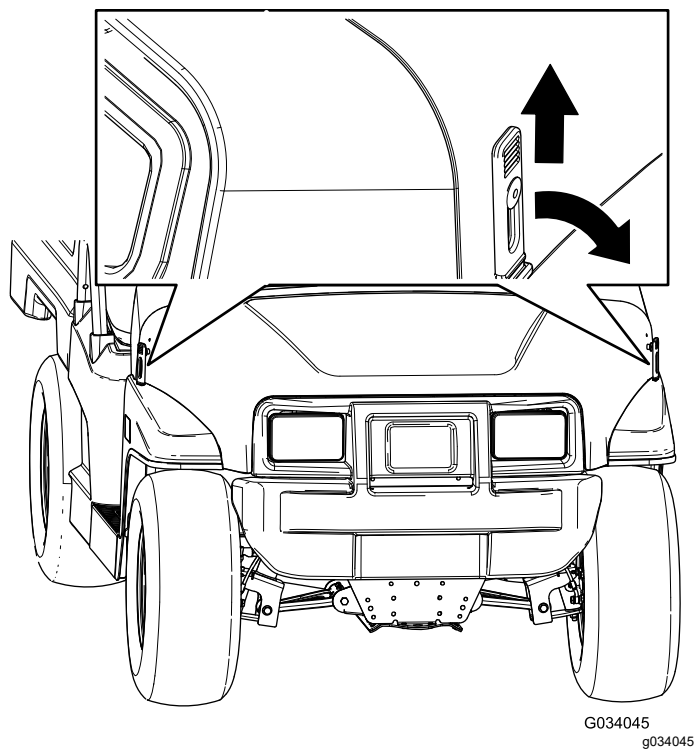


Рисунок 40

2. Отклоните капот вперед.
3. Поддерживая капот, нажмите поворотную защелку внутрь и передвигайте капот внутрь до тех пор, пока шплинтуемый штифт не освободит защелку ([Рисунок 41](#)).

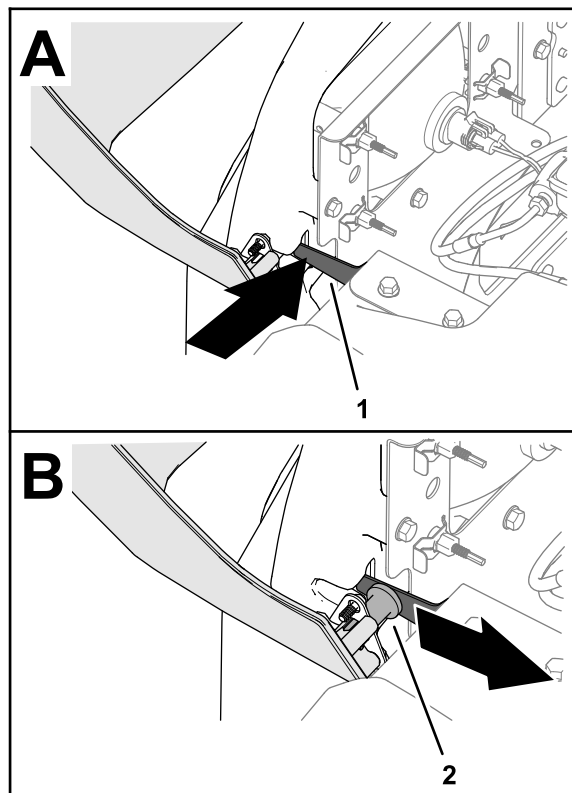


Рисунок 41

g237474

1. Поворотная защелка
2. Шплинтуемый штифт

4. Повторите действия, описанные в пункте 3, на другой стороне капота.
5. Снимите капот с автомобиля.

Снятие бампера с автомобиля

1. Поддерживая бампер, отверните 8 болтов с фланцевыми головками, с помощью которых бампер подсоединяется к его креплениям и кронштейнам фар ([Рисунок 42](#)).

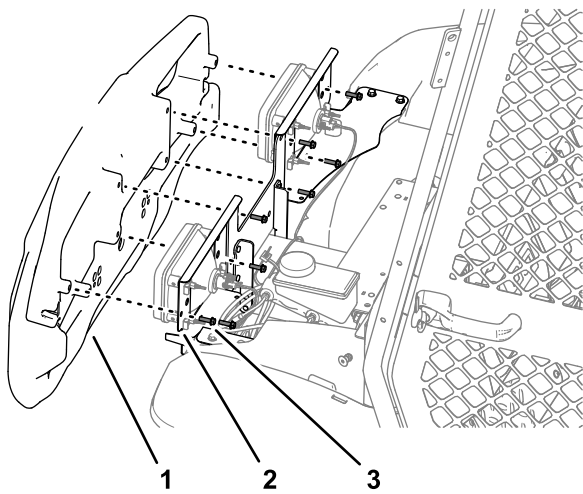


Рисунок 42

g237475

- 1. Бампер
- 2. Крепление бампера и фары
- 3. Болт с фланцевой головкой

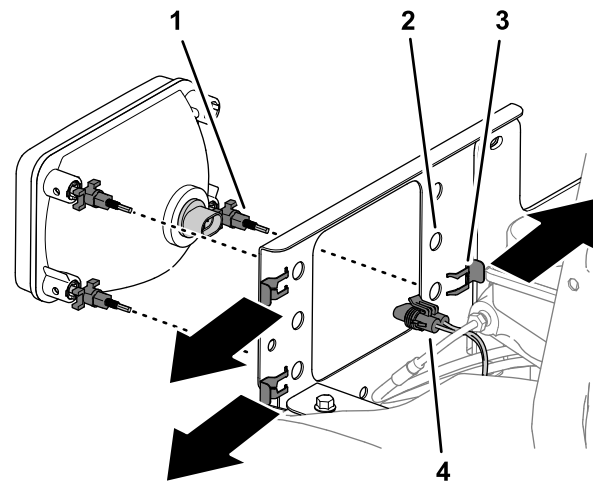


Рисунок 43

g237538

- 1. Гайка регулировки фары
- 2. Кронштейн фары
- 3. Зажим
- 4. 2-гнездовой разъем (жгут проводов автомобиля)

- 2. Снимите бампер с автомобиля.

- 2. Снимите 3 зажима с 3 гаек регулировки фар и снимите фару с кронштейна фары (Рисунок 43).
- 3. Посмотрите, предусмотрены ли в монтажных кронштейнах фар монтажные отверстия для защиты.

Если в монтажных кронштейнах фар нет монтажных отверстий, просверлите 2 отверстия (диаметром 11 мм) в каждом из монтажных кронштейнов фар, используя размеры, показанные на Рисунок 44.

10

Установка защиты фар

Детали, требуемые для этой процедуры:

2	Защита фары
4	Фланцевый болт (5/16 x 5/8 дюйма)

Установка защиты фар

- 1. Отсоедините 2-гнездовой разъем жгута проводов автомобиля от 2-штыревого разъема в задней части фары (Рисунок 43).

Примечание: Сохраните зажимы для последующей установки.

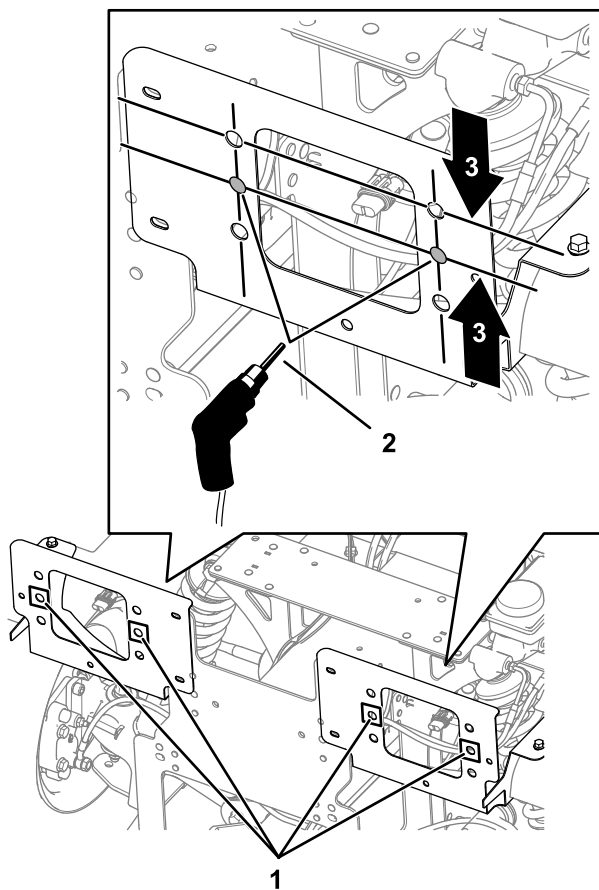


Рисунок 44

Вид из-под переднего капота

1. Монтажные отверстия для защиты (кронштейн крепления фары)
2. Сверло диаметром 11 мм
3. 37 мм

4. Установите защиту фар на фары, как показано на [Рисунок 45](#).

g237573

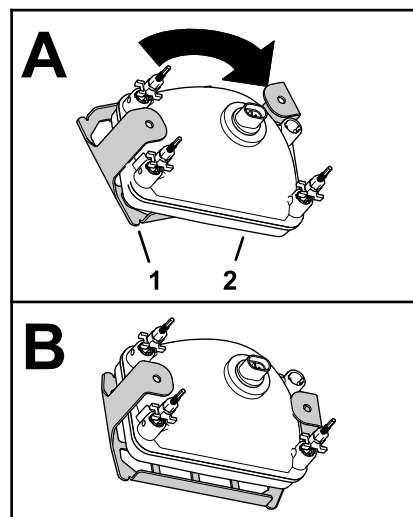


Рисунок 45

g237536

1. Защита фары
2. Передняя фара

5. Вставьте 3 гайки регулировки фар через отверстия в кронштейне крепления фары и зафиксируйте гайки зажимами ([Рисунок 43](#)), снятыми при выполнении пункта 2.

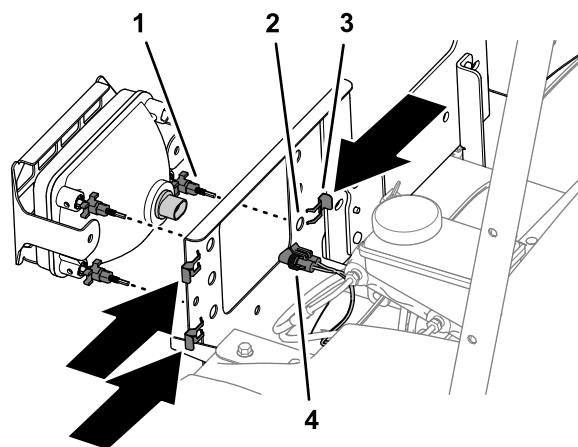


Рисунок 46

g237537

1. Гайка регулировки фары
2. Кронштейн фары
3. Зажим
4. 2-гнездовой разъем (жгут проводов автомобиля)

6. Подсоедините 2-гнездовой разъем жгута проводов автомобиля к 2-штыревому разъему в задней части фары ([Рисунок 46](#)).
7. Прикрепите защиту фар к монтажным кронштейнам фар ([Рисунок 45](#)) при помощи 4 фланцевых болтов (5/16 x 5/8 дюйма).

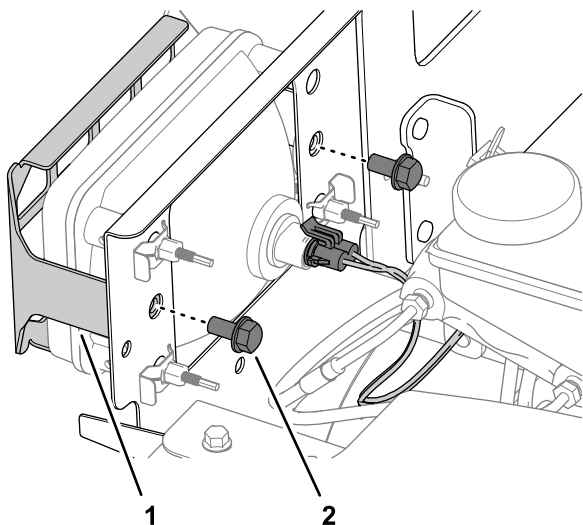


Рисунок 47

g237539

1. Защита фары
2. Фланцевый болт (5/16 x 5/8 дюйма)

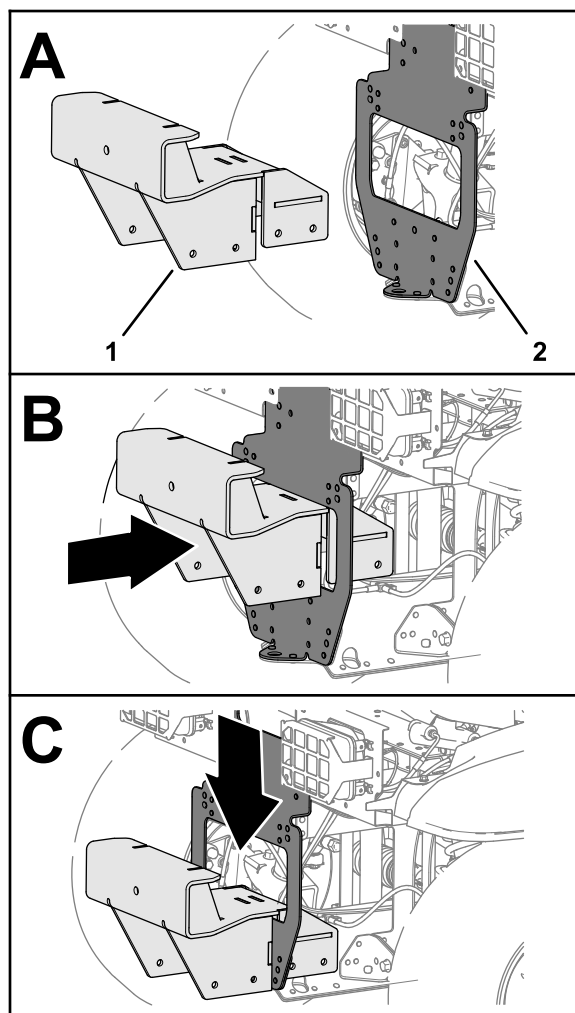


Рисунок 48

g237670

1. Крепление подборщика 2. Опора бампера мячей
2. Установите, не затягивая, нижний кронштейн на крепление подборщика мячей (Рисунок 49) с помощью 4 фланцевых болтов (3/8 x 1 дюйм) и 4 фланцевых контргаек (3/8 дюйма).

11

Установка крепления подборщика мячей

Детали, требуемые для этой процедуры:

1	Крепление подборщика мячей
1	Нижний кронштейн
14	Фланцевый болт (3/8 x 1 дюйм)
14	Фланцевая контргайка (3/8 дюйма)

Сверление отверстий в средней пластине швеллера

1. Установите крепление подборщика мячей на опору бампера, как показано на Рисунок 48.

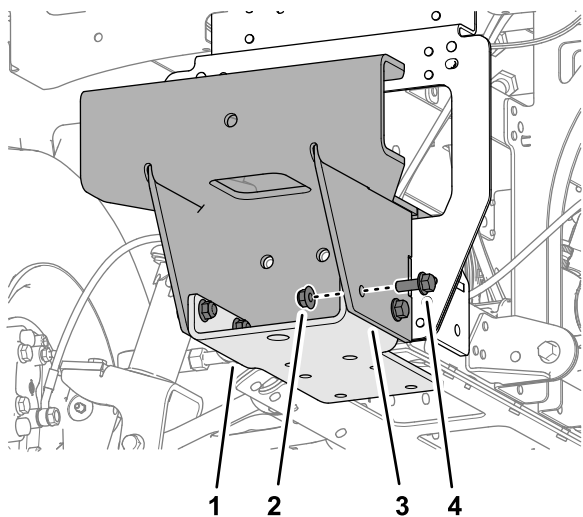


Рисунок 49

g237671

- | | |
|-------------------------------------|----------------------------------|
| 1. Нижний кронштейн | 3. Крепление подборщика мячей |
| 2. Фланцевая контргайка (3/8 дюйма) | 4. Фланцевый болт (3/8 x 1 дюйм) |

3. Совместите самую заднюю кромку нижнего кронштейна с кромкой отверстия доступа в средней пластине швеллера (Рисунок 50).

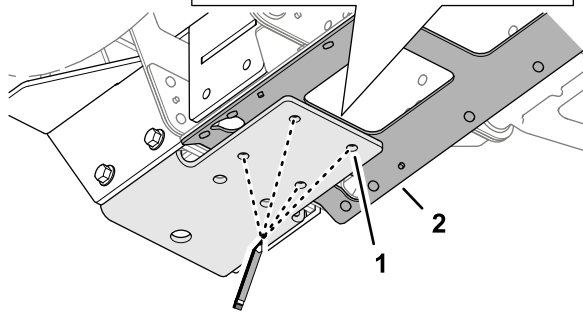
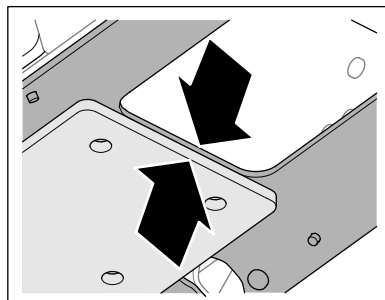


Рисунок 50

g237673

- | | |
|---------------------------------|------------------------------|
| 1. Отверстие (нижний кронштейн) | 2. Средняя пластина швеллера |
|---------------------------------|------------------------------|

4. Разметьте расположение 4 отверстий нижнего кронштейна на средней пластине швеллера, как показано на Рисунок 50.
5. Отверните 4 фланцевых болта (3/8 x 1 дюйм), 4 фланцевые контргайки (3/8 дюйма) и снимите нижний кронштейн с крепления подборщика мячей (Рисунок 49).

6. Накерните 4 отметки, сделанные на средней пластине швеллера при выполнении пункта 4.
7. Просверлите 4 отверстия диаметром 10 мм в средней пластине швеллера в точках, накерненных при выполнении пункта 6, как показано на Рисунок 51.

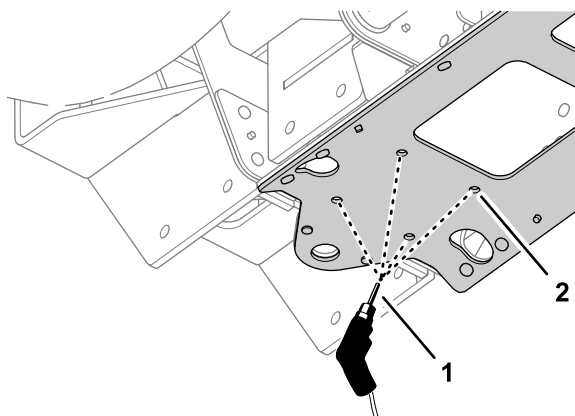


Рисунок 51

g237672

- | | |
|---------------------------|------------------------------|
| 1. Сверло диаметром 10 мм | 2. Средняя пластина швеллера |
|---------------------------|------------------------------|

Сверление отверстий в переднем швеллере рамы

1. Установите, не затягивая, нижний кронштейн, крепление подборщика мячей и среднюю пластину швеллера, как показано на Рисунок 52, с помощью 8 фланцевых болтов (3/8 x 1 дюйм) и 8 фланцевых контргайек (3/8 дюйма).

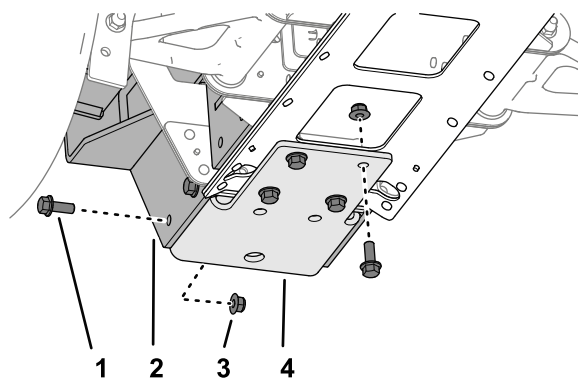


Рисунок 52

g237727

- | | |
|----------------------------------|-------------------------------------|
| 1. Фланцевый болт (3/8 x 1 дюйм) | 3. Фланцевая контргайка (3/8 дюйма) |
| 2. Крепление подборщика мячей | 4. Нижний кронштейн |

2. Разметьте расположение 6 отверстий нижнего кронштейна на средней пластине швеллера, как показано на Рисунок 53, Рисунок 54 и Рисунок 55.

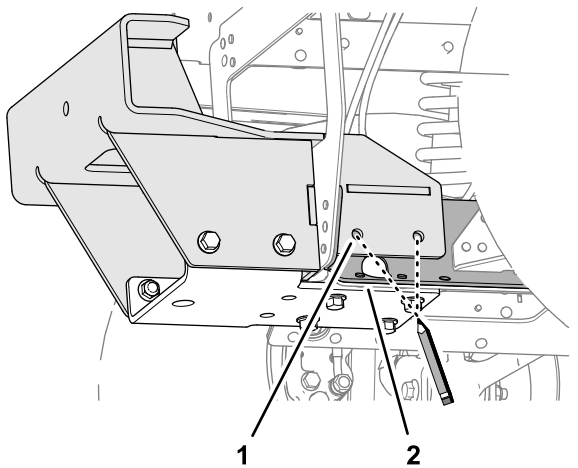


Рисунок 53

g237674

1. Отверстие (крепление подборщика мячей)
2. Передний швеллер рамы

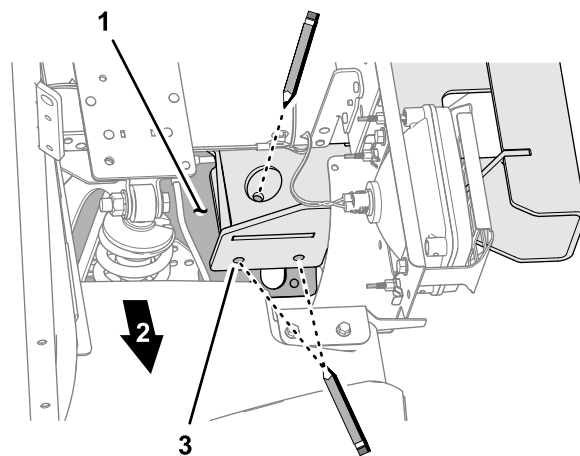


Рисунок 55

g237675

1. Передний швеллер рамы
2. Правая сторона автомобиля
3. Отверстие (крепление подборщика мячей)

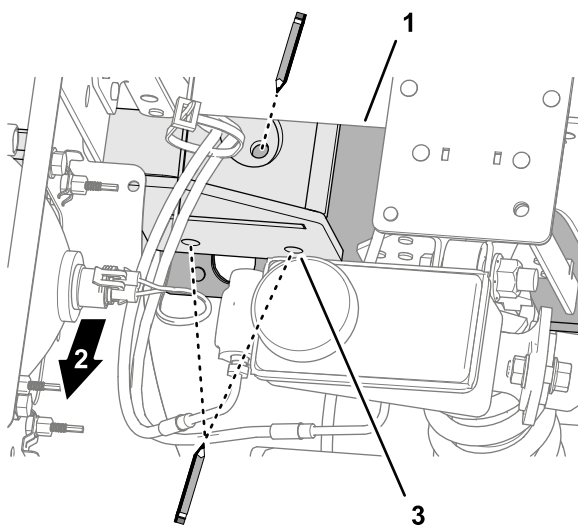


Рисунок 54

g237676

1. Крепление подборщика мячей
2. Левая сторона автомобиля
3. Передний швеллер рамы

3. Отверните 8 фланцевых болтов ($\frac{3}{8}$ x 1 дюйм), 8 фланцевых контргаяк ($\frac{3}{8}$ дюйма), снимите нижний кронштейн и крепление подборщика мячей с автомобиля (**Рисунок 52**).
4. Накерните 6 отметок, сделанных на средней пластине швеллера при выполнении пункта 2.
5. Просверлите 6 отверстий диаметром 10 мм в средней пластине швеллера в точках, накерненных при выполнении пункта 4.

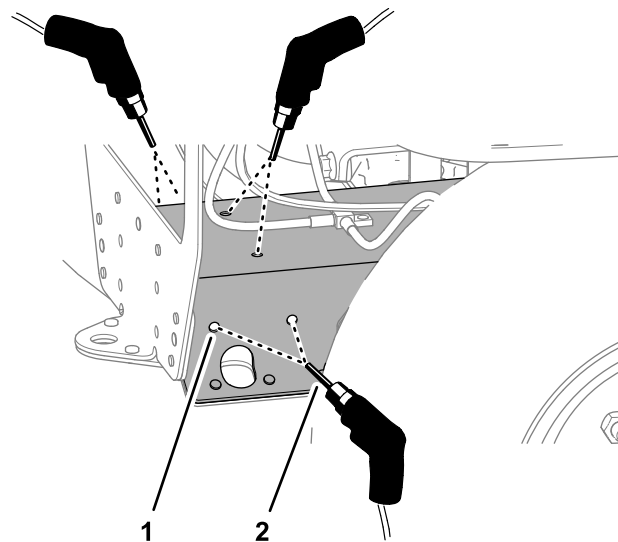


Рисунок 56

g237751

1. Передний швеллер рамы
2. Сверло диаметром 10 мм

Установка крепления подборщика мячей на автомобиль

1. Установите крепление подборщика мячей и нижний кронштейн на передний швеллер рамы и среднюю пластину швеллера (Рисунок 57, Рисунок 58 и Рисунок 59) с помощью 14 фланцевых болтов ($\frac{3}{8}$ x 1 дюйм) и 14 фланцевых контргаек ($\frac{3}{8}$ дюйма).

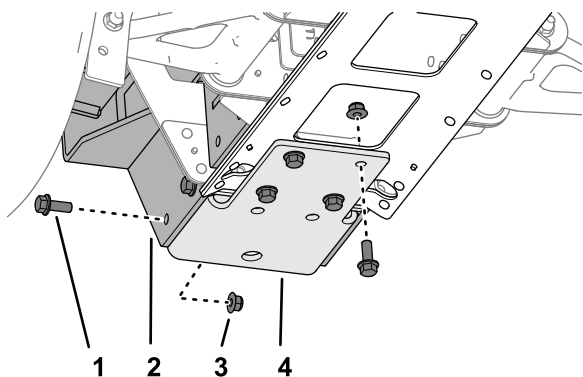


Рисунок 57

g237727

- | | |
|---|--|
| 1. Фланцевый болт ($\frac{3}{8}$ x 1 дюйм) | 3. Фланцевая контргайка ($\frac{3}{8}$ дюйма) |
| 2. Крепление подборщика мячей | 4. Нижний кронштейн мячей |

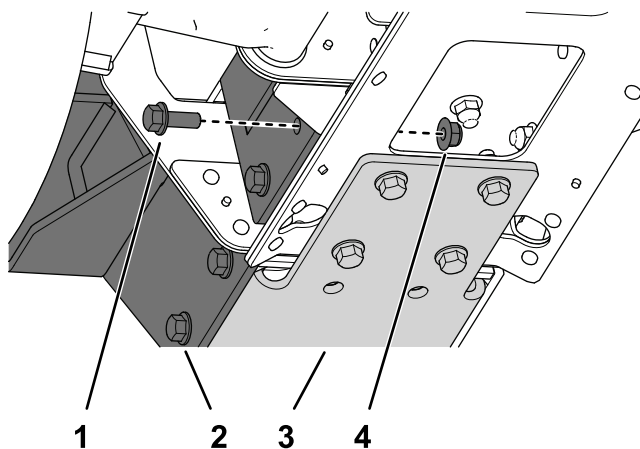


Рисунок 58

g237880

- | | |
|---|--|
| 1. Фланцевый болт ($\frac{3}{8}$ x 1 дюйм) | 3. Нижний кронштейн мячей |
| 2. Крепление подборщика мячей | 4. Фланцевая контргайка ($\frac{3}{8}$ дюйма) |

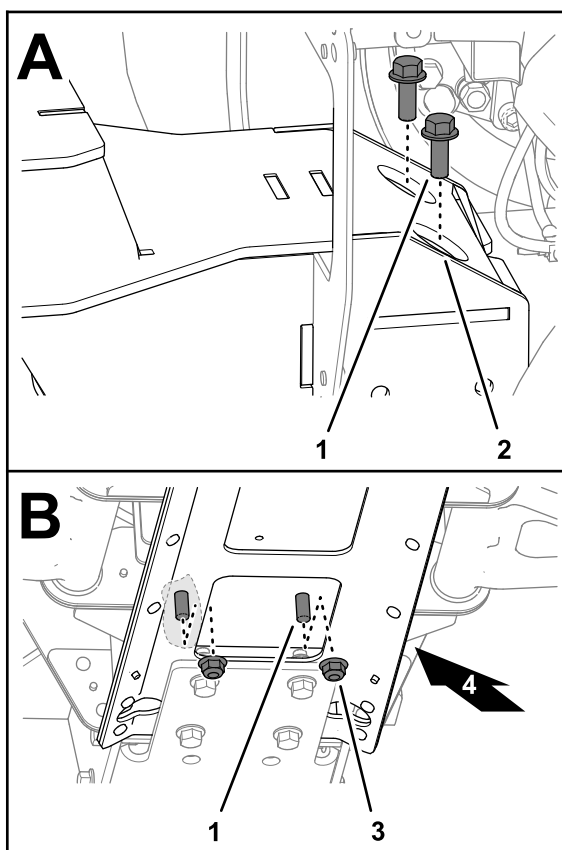


Рисунок 59

g237837

- | | |
|---|--|
| 1. Фланцевый болт ($\frac{3}{8}$ x 1 дюйм) | 3. Фланцевая контргайка ($\frac{3}{8}$ дюйма) |
| 2. Крепление подборщика мячей | 4. Верхняя часть автомобиля |

2. Затяните болты и гайки с моментом от 37 до 45 Н·м.

12

Установка бампера и капота

Детали не требуются

Подрезание бампера

1. На задней стороне бампера отмерьте 25,4 мм от нижней части бампера в утопленной средней области, как показано на Рисунок 60.

13

Установка ветрового стекла

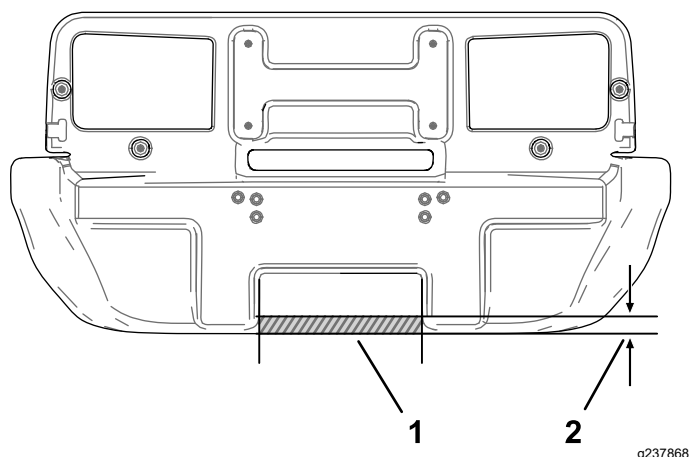


Рисунок 60

g237868

1. Зона, подлежащая обрезке
 2. 25,4 мм от нижней кромки
-
2. Отрежьте отмеченную зону, чтобы получить зазор для крепления подборщика мячей.

Установка бампера на автомобиль

1. Поддерживайте бампер таким образом, чтобы он был совмещен с креплением бампера и фары, как показано на [Рисунок 42](#).
2. Установите бампер с помощью 8 болтов с фланцевыми головками, снятых при выполнении пункта [9 Демонтаж капота и бампера \(страница 21\)](#).

Установка капота на автомобиль

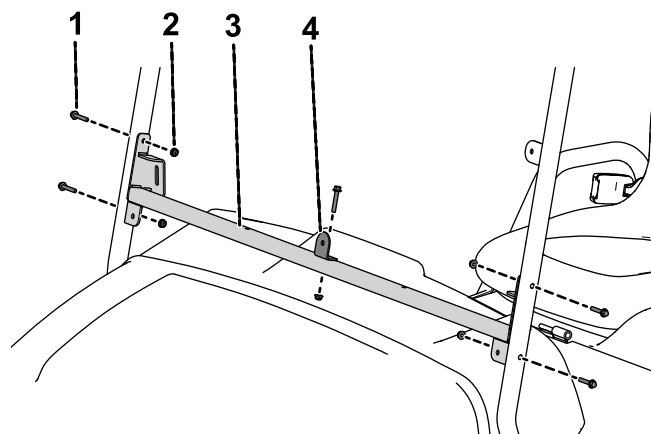
1. Отклонив переднюю часть капота вперед, совместите шплинтуемый штифт в передней части капота с соответствующей пружинной защелкой, как показано на [Рисунок 41](#) в разделе [9 Демонтаж капота и бампера \(страница 21\)](#).
2. Вставьте шплинтуемый штифт в выемку так, чтобы он был зафиксирован поворотной защелкой.
3. Повторите действия, описанные в пункте [2](#), на другой стороне капота.
4. Опустите капот и зафиксируйте его резиновыми защелками с каждой стороны капота, как показано на [Рисунок 40](#).

Детали, требуемые для этой процедуры:

1	Ветровое стекло
8	Ступенчатый болт (5/16 x 1¼ дюйма)
5	Болт с шестигранной фланцевой головкой (¼ x 1½ дюйма)
16	Резиновая втулка
8	Опорная шайба
1	Опорный узел ветрового стекла
1	Кронштейн ветрового стекла
8	Гайка (5/16 дюйма)
5	Гайка (¼ дюйма)

Процедура

1. С помощью одного болта с шестигранной фланцевой головкой (¼ x 1½ дюйма) и одной гайки (¼ дюйма) прикрепите кронштейн ветрового стекла к опорному узлу ветрового стекла ([Рисунок 61](#)).



g214632

Рисунок 61

1. Болт с шестигранной фланцевой головкой (¼ x 1½ дюйма)
 2. Гайка (¼ дюйма)
 3. Опорный узел ветрового стекла
 4. Кронштейн ветрового стекла
-
2. С помощью 4 болтов с шестигранными фланцевыми головками (¼ x 1½ дюйма) и 4 гаек (¼ дюйма) прикрепите опорный узел ветрового стекла к правой и левой опорам ветрового стекла ([Рисунок 61](#)).

3. Установите ветровое стекло с помощью 8 ступенчатых болтов (5/16 x 1¼ дюйма), 8

опорных шайб, 16 резиновых втулок и 8 гаек (5/16 дюйма), как показано на [Рисунок 62](#).

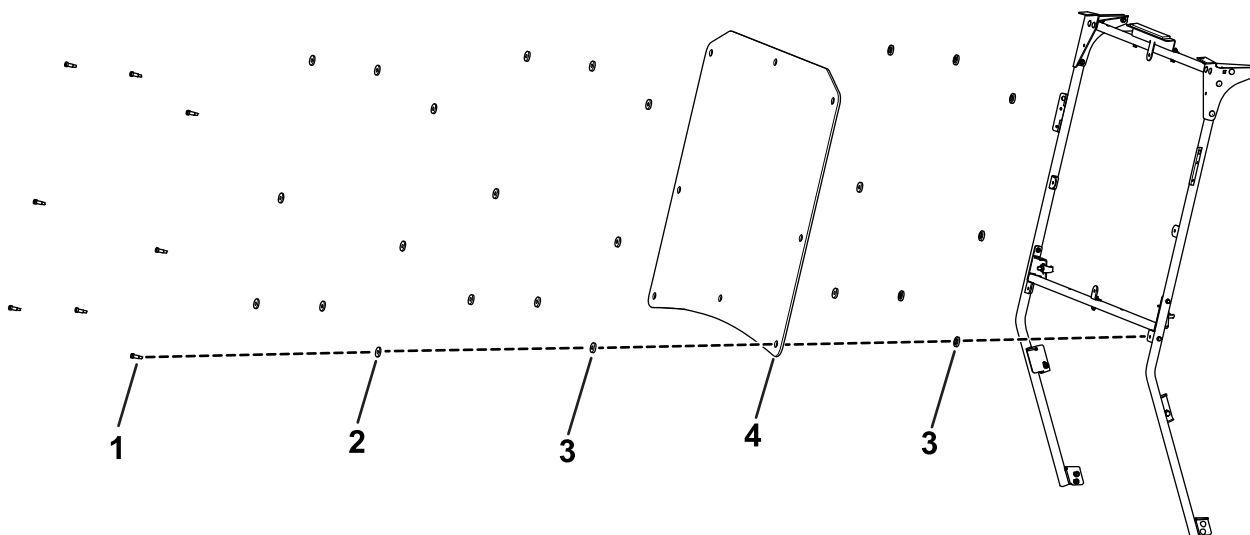


Рисунок 62

g214631

1. Ступенчатый болт (5/16 x 1¼ дюйма)
2. Опорная шайба

3. Резиновая втулка
4. Ветровое стекло

14

Установка оси защелки

Детали, требуемые для этой процедуры:

2	Ось защелки
4	Упорная шайба
2	Ограничитель
2	Контргайка

Процедура

1. Совместите ось защелки и ограничитель с отверстием в монтажном кронштейне, как показано на [Рисунок 63](#).
2. Вставьте ось защелки (сначала без шайб) в ограничитель ([Рисунок 63](#)).

Примечание: Если ось защелки не расположена по центру в защелке двери, добавьте 1 или 2 упорные шайбы. Используйте упорные шайбы для совмещения оси защелки с защелкой дверной ручки.

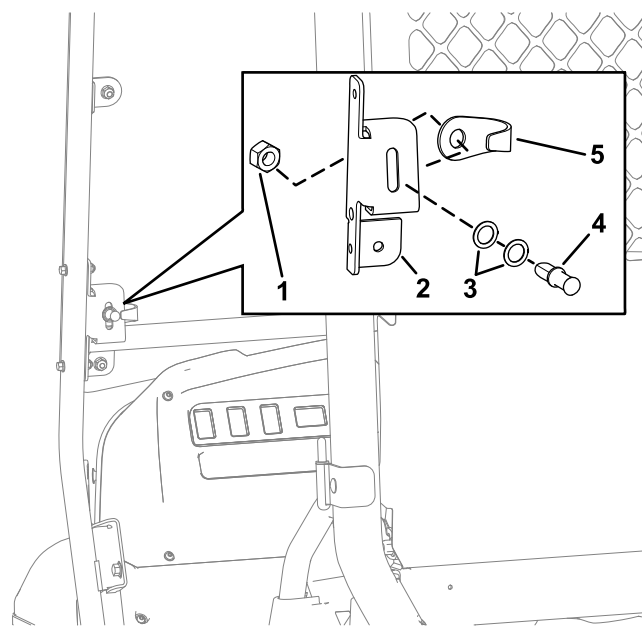


Рисунок 63

g213550

1. Контргайка
2. Монтажный кронштейн
3. Упорная шайба
4. Ось защелки
5. Ограничитель

3. Выровняйте ось защелки и контргайку относительно задней стороны отверстия монтажного кронштейна ([Рисунок 63](#)).
4. Наверните контргайку на ось защелки, затянув от руки ([Рисунок 63](#)).

Установка навеса

Детали, требуемые для этой процедуры:

1	Солнцезащитный навес
2	Зажим
4	Уплотнительная шайба
4	Болт с шестигранной фланцевой головкой (¼ x 1 дюйм)
2	Фрикционная шайба
4	Пластмассовая шайба
2	Фланцевая втулка

Процедура

1. Установите солнцезащитный навес на передние пластины, используя два зажима, две уплотнительные гайки и два болта с шестигранными фланцевыми головками (¼ x 1 дюйм), как показано на [Рисунок 64](#).

Внимание: Нанесите стопорящий состав для резьбы на болты с шестигранными фланцевыми головками перед их установкой.

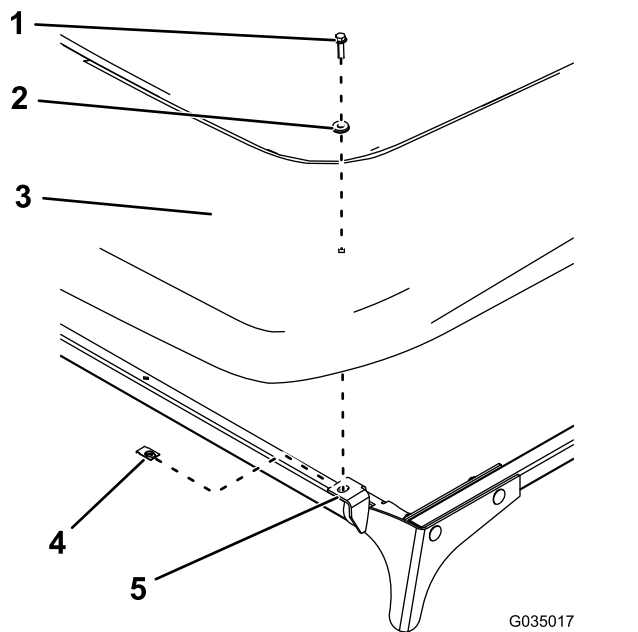


Рисунок 64

1. Болт с шестигранной фланцевой головкой (¼ x 1 дюйм)
2. Уплотнительная шайба
3. Солнцезащитный навес
4. Зажим
5. Передняя пластина

2. Установите солнцезащитный навес на заднюю поперечину при помощи двух болтов с шестигранными фланцевыми головками (¼ x 1 дюйм), двух уплотнительных шайб, двух фрикционных шайб, 4 пластмассовых шайб и двух фланцевых втулок ([Рисунок 65](#)).

Внимание: Нанесите стопорящий состав для резьбы на болты с шестигранными фланцевыми головками перед их установкой.

Внимание: Убедитесь, что в верхней и нижней частях солнцезащитного навеса установлены пластмассовые шайбы, которые предотвращают его повреждение.

16

Завершение установки

Детали не требуются

Процедура

На автомобилях с электрическим двигателем

Подсоедините аккумулятор; см. *Руководство оператора* для своего автомобиля.

Примечание: Подсоедините аккумуляторы в правильной последовательности. Подсоедините главный положительный кабель аккумулятора (красный), затем подсоедините главный отрицательный кабель аккумулятора (черный).

На автомобилях с бензиновым двигателем

1. Прикрепите основание аккумулятора к правой стороне с помощью 2 ранее снятых болтов с фланцевыми головками (5/16 x 3/4 дюйма), как показано на [Рисунок 11](#) в разделе [Демонтаж боковых панелей](#) (страница 6).
2. Подсоедините положительный (+) кабель к аккумуляторной батарее и закрепите его с помощью болта и гайки ([Рисунок 10](#)).
3. Подсоедините отрицательный (-) кабель к аккумуляторной батарее и закрепите его с помощью болта и гайки ([Рисунок 10](#)).

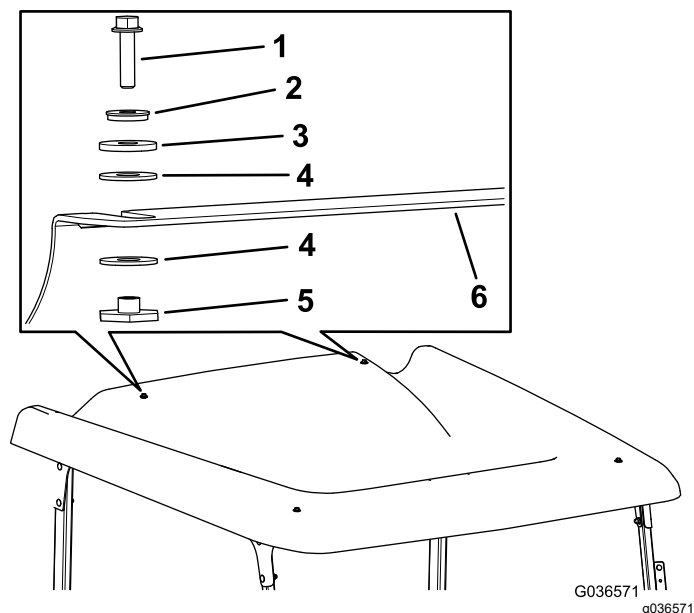


Рисунок 65

- | | |
|--|------------------------|
| 1. Болт с шестигранной фланцевой головкой (1/4 x 1 дюйм) | 4. Пластмассовая шайба |
| 2. Уплотнительная шайба | 5. Фланцевая втулка |
| 3. Фрикционная шайба | 6. Задняя поперечина |



Count on it.