



เครื่องขนส่ง

รถลากพวงแบบลากจูงตามหลัง TransPro 80

หมายเลขรุ่น 04238—หมายเลขซีเรียล 402900001 และขึ้นไป

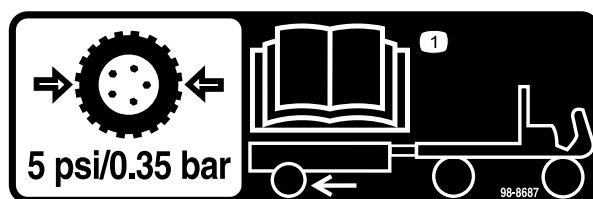
คำแนะนำในการติดตั้ง

ความปลอดภัย

สัญลักษณ์ความปลอดภัยและคำแนะนำ



ป้ายและคำแนะนำด้านความปลอดภัยมองเห็นได้ชัดเจน และตออยไกลขอบบริเวณทมโอกาสเกิดอันตราย
เปลี่ยนป้ายที่เสียหายหรือหายไป



98-8687

decal98-8687

1. ยางล้อของรถลากพวงควรเติมลม 0.35 บาร์ (5 ปอนด์ต่อตารางนิ้ว) โปรดดู *คู่มือผู้ใช้*

⚠ WARNING: Cancer and Reproductive Harm - www.P65Warnings.ca.gov.
For more information, please visit www.ttcoCAProp65.com

133-8061

decal133-8061

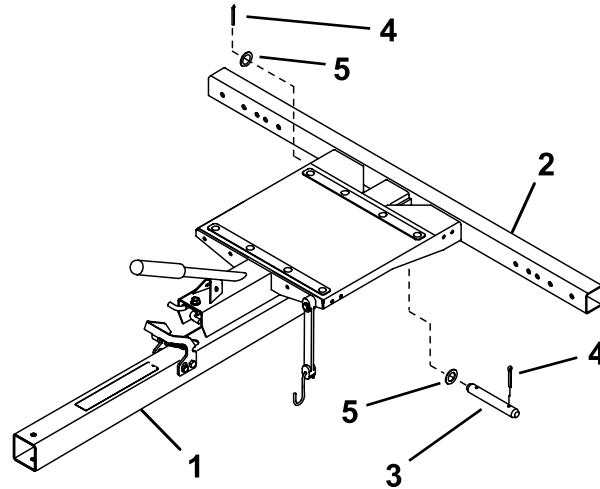


การติดตั้ง

รถลากพวง Transpro 80 ออกแบบมาสำหรับใช้งานกับ Greensmaster 800, 1000, 1010, 1600, 1610, 2000 และ 2600 รวมถึง Flex 18, 21, 1800, 1820, 2100, 2120 และ Greensmaster แบบเดินตาม eFlex 1800, 1820, 2100, 2120

การติดตั้งชุดเหล็กยึด

1. สอดชุดเหล็กยึดเข้าไปในชุดโครงขนส่ง โดยจุดตำแหน่งให้ติดตั้งตามหลยอยู่ในแนวตรงกัน (su 1)
2. ยึดชุดเหล็กยึดเข้ากับชุดโครงขนส่งด้วยหมุดเคลวส 1 ตัว, แหวน 2 วง และป็นตวออาร์ 2 ตัว (su 1)



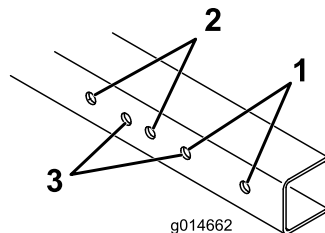
su 1

- | | |
|-----------------|---------------|
| 1. ชุดเหล็กยึด | 4. ป็นตวออาร์ |
| 2. ชุดโครงขนส่ง | 5. แหวน |
| 3. หมุดเคลวส | |

g215365

การติดตั้งชุดเพลาลูกและทางลาด (su 04245) หรือราง (su 04244 และ 04247)

1. โปรดดู su 2 เพื่อประเมินว่าควรใช้ไหนในการติดตั้งเพื่อให้เหมาะสมกับความกว้างของเครื่องตัดหญ้า



g014662

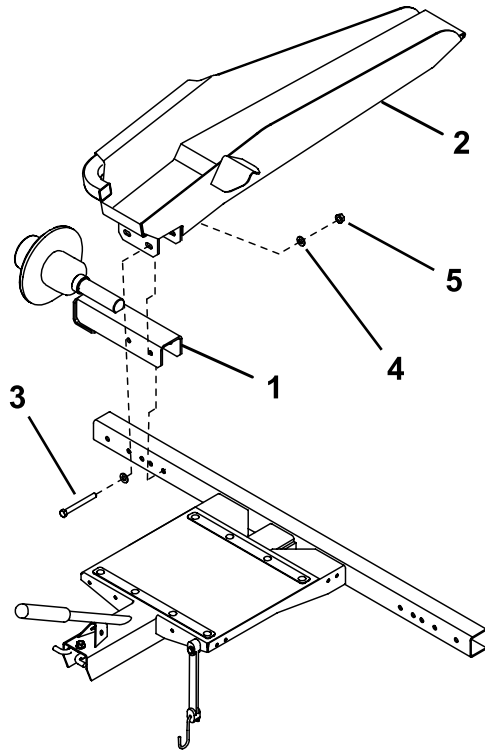
su 2

- | | |
|---|--|
| 1. Greensmaster 1600, 2600, 1000 พร้อมอุปกรณ์ตกแต่ง และ 2000 พร้อมอุปกรณ์ตกแต่ง | 3. Greensmaster 1000, Flex 21, 2000, Flex 2100, 2120 และ eFlex 2100 และ 2120 |
| 2. Greensmaster 800, Flex 18, Flex 1800, 1820 และ eFlex 1800 และ 1820 | |

g014662

สำคัญ: หากเครื่อง Greensmaster มาพร้อมอุปกรณ์ตกแต่ง จะมารถติดตั้งแตกต่างจากข้างต้น โปรดดูขอมลในรายการต่อไป

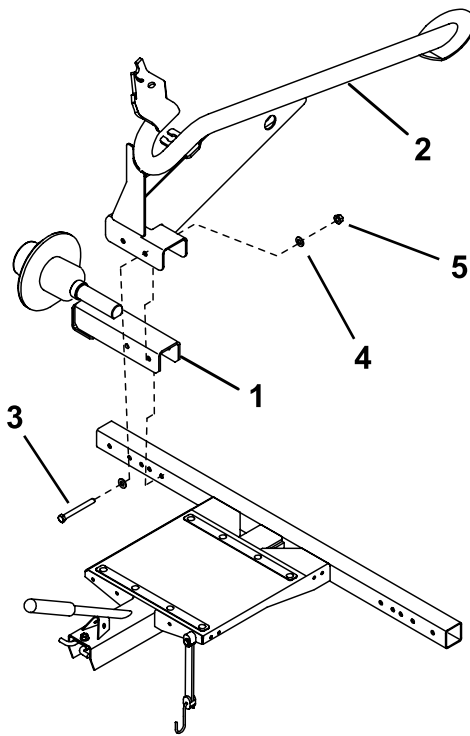
- Greensmaster 1000/2000 หรือ 2100 พร้อมอุปกรณ์ตกแต่ง: ดานชายควรตงคาไปทตำแหน่ง 3 ส่วนดานขวาควรตงคาไปทตำแหน่ง 1
 - Greensmaster 1800/eFlex 1800 พร้อมอุปกรณ์ตกแต่ง: ดานชายควรตงคาไปทตำแหน่ง 2 ส่วนดานขวาควรตงคาไปทตำแหน่ง 3
2. ตตตงชดเพลลาและชดทงลาด (SU 3) หรือชดทง (SU 4) เขากบปลายแต่ละดานของโครงขนสงดวยสลกเกลยว (3/8 x 3 นว) 2 ทว, แหวน 4 วจ และนอต 2 ทว



SU 3

- | | |
|--------------------------|---------|
| 1. ชดเพลลา | 4. แหวน |
| 2. ชดทงลาดดานขวา | 5. นอต |
| 3. สลกเกลยว (3/8 x 3 นว) | |

g215364



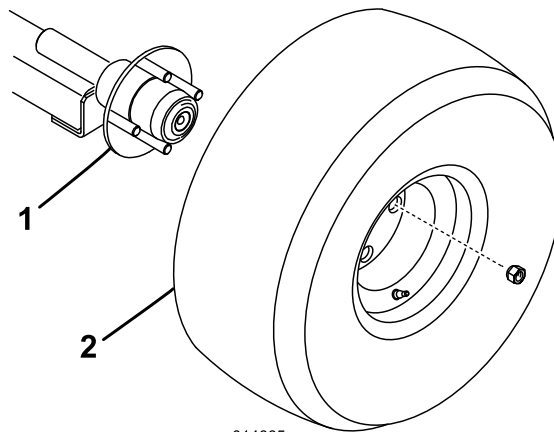
g215363

su 4

- | | |
|------------------------------|---------|
| 1. ชดเพลลา | 4. แหวน |
| 2. ชดรางตานขวา | 5. นอต |
| 3. สลักเกลียว (3/8 x 3 นิ้ว) | |

การติดตั้งชุดประกอบล้อ

1. ติดตั้งชุดประกอบล้อเข้ากับดุมล้อแต่ละจุดด้วยนอตล้อ 4 ตัว (su 5) ขนบ่อตอนใต้แรงบิด 108 นิวตันเมตร (80 ฟุต-ปอนด์)
2. ปรับแรงดันลมยางจนเท่ากับ 34 กิโลปาสกาล (5 ปอนด์ต่อตารางนิ้ว)



g014665

su 5

g014665

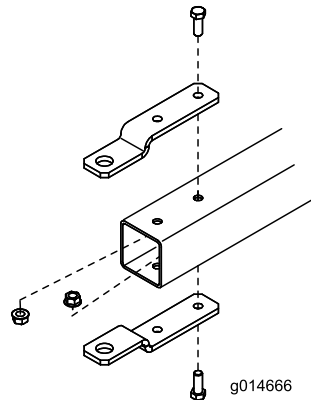
- | | |
|----------|-----------------|
| 1. เพลลา | 2. ชุดประกอบล้อ |
|----------|-----------------|

สำคัญ: หากแรงดันลมยางสูงกว่ากำหนดอาจทำให้อุปกรณ์เสียหายได้

การติดตั้ง/การปรับแผนยอดขอต่อ

แผนยอดขอต่อจุดส่งและตัดตงอยู่ในตำแหน่งมาตรฐาน (SU 6)

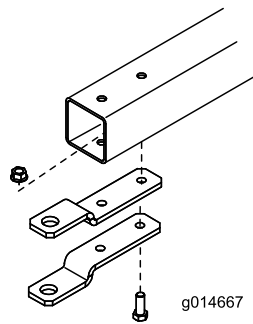
สำคัญ: ชุดเหล็กยึดของรถลากพวงจะต้องขนานกับพนมอเตอร์ตัดตงเข้ากับขอต่อของยานพาหนะลากจูง



SU 6
ตำแหน่งมาตรฐาน

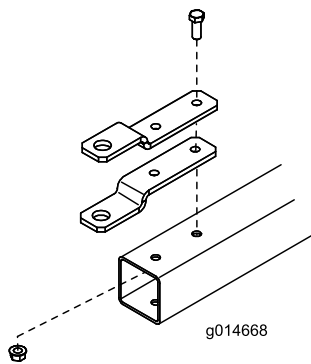
g014666

ตัดตงด้วยรูปแบบใดรูปแบบหนึ่งใน SU 7 หรือ SU 8 จากบนปรับและยึดแผนยอดขอต่อเข้ากับเหล็กยึดของรถลากพวง



SU 7
ตำแหน่งตัดตงต่ำ

g014667



SU 8
ตำแหน่งตัดตงสูง

g014668

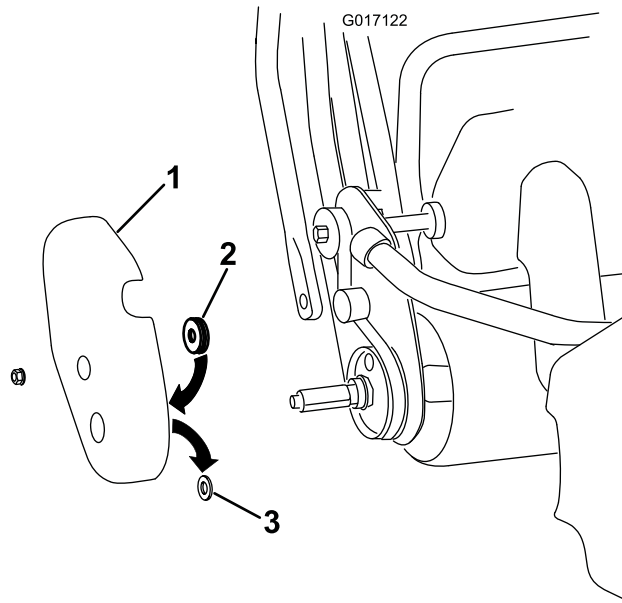
การติดตั้งประกอบล้อ Greensmower

su 04244 และ 04247 เทน

หมายเหตุ: สำหรับ Greensmaster 1000, 1010 และ 2000 กรุณาประกอบอุปกรณ์ทดแทน
ให้ถอดเพลาล้อออกจากปลายสัดของอุปกรณ์ทดแทน จากบนซอเพลาล้อใหม่มาติดตั้งแทน (หมายเลขอะไหล่
106-5385) นอกจากนี้ ให้ติดตั้งรางทกปลายของอุปกรณ์ทดแทนเข้ากับตำแหน่งของ Greensmaster 1600 และ 1610
(su 2)

หมายเหตุ: สำหรับ Greensmaster 1800, 1820, 2100 และ 2120 กรุณาประกอบอุปกรณ์ทดแทน
ให้ถอดเพลาล้อออกจากปลายสัดของอุปกรณ์ทดแทน จากบนซอเพลาล้อใหม่มาติดตั้งแทน (หมายเลขอะไหล่ 136-7287)

1. ถอดล้อบนลงมาตรฐานของเดมออกจากเพลาล้อของเครื่องตัดหญ้า (ถ้าติดตั้งอยู่)
2. เฉพาะสำหรับ Greensmaster Flex 18 หรือ 21 โปรดทำตามขั้นตอนต่อไป:
 - A. ถอดฝาครอบเดมด้านขวาออกจากตัวเครื่อง (su 9)



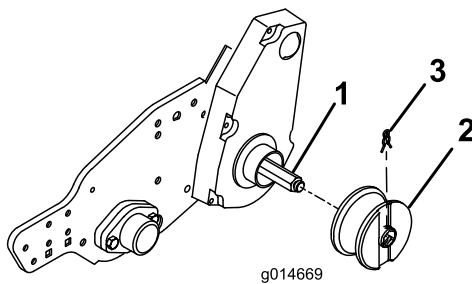
su 9

g017122

1. ฝาครอบเดมซบด้านขวา
2. ชลฝา
3. แหวนยาง

- B. ถอดแหวนยางออกจากเพลาล้อบนฝาครอบเดมและนำไปทิ้ง (su 9)
 - C. ใส่สลัฟเข้าไปที่ด้านในของฝาครอบโดยจัดตำแหน่งให้เรียบร้อย เสร็จแล้ว (su 9)
 - D. ติดตั้งฝาครอบเข้ากับเครื่อง
3. สอดล้อเข้าไปบนเพลาล้อแต่ละจุดและยึดด้วยหมุดยึดล้อ (su 10)

หมายเหตุ: อุปกรณ์ Flex 1800, 1820 และ 2100, 2120 ต้องใช้คาลอเฟสตัดล้อไม่เหมือนกับเครื่องตัดหญ้านอนๆ
ของ Toro โปรดอ่านและทำตามคำแนะนำในการติดตั้งกระบวยบนด้านข้างของล้อ



SU 10
แสดงदानชาย

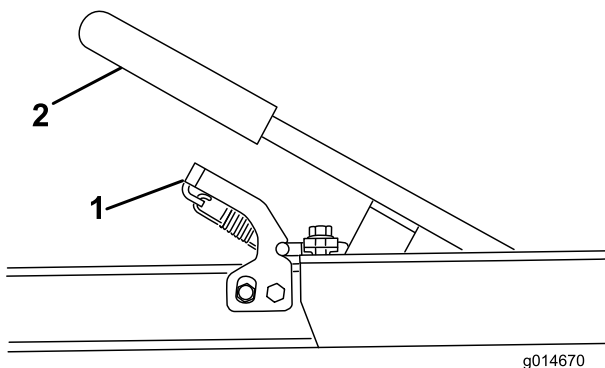
g014669

1. เพลาลอ
2. ลอ

3. หมดยดลอ

การบรรทกรถลากพวง

1. กัดชุดสลักและมอจบสำหรับยก โดยยกคกงควบคุมส่วนกระเบาะของรถลากพวงและจับมอจบเอาไว้ (SU 11) ลดระดับกระเบาะของรถลากพวงลงมานบนพ



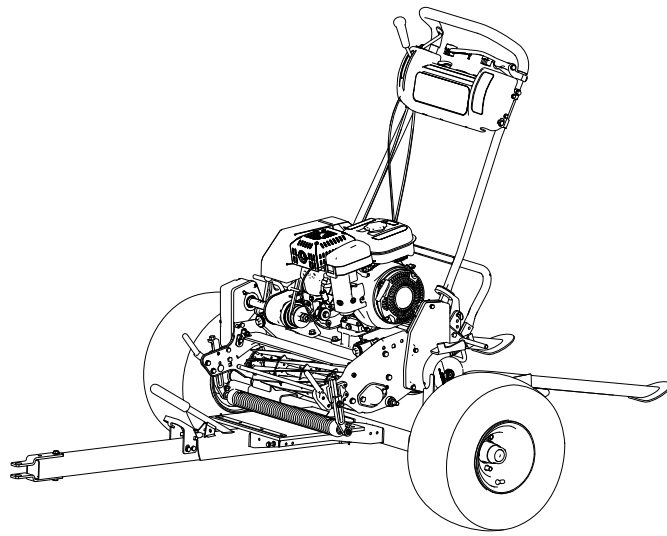
SU 11

g014670

1. ชุดสลัก

2. มอจบ

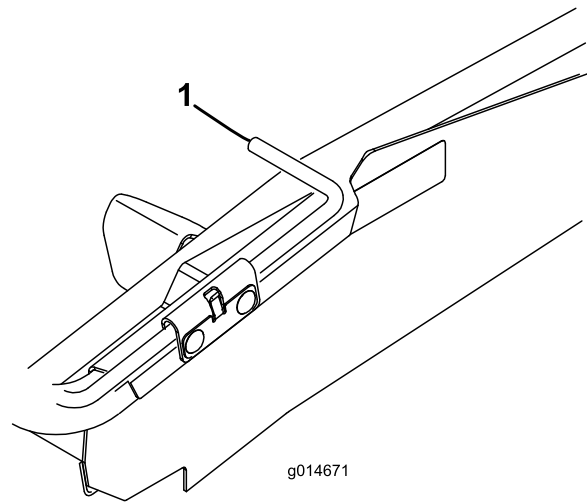
2. สำหรับทางลาดแบบเรียบ ไหมหนกานลอลขน (SU 13) สำหรับทางลาดแบบบราง หมนกานลอลไชนาน (เปด) กบทางลาด (SU 14)
3. ถอดตะกร้าออกจากเครื่องตัดหญ้า หยดการทำงานของระบบขบใบมดพวง และदनคนโยกลนแรงไปยงตำแหน่งซากสด **คอยๆ** ขบเครื่องตัดหญาขบไปบนรถลากพวงจนกระทั่งคนสมผลสบจดยดลอ (SU 12)
4. หากลอรางไมอยตรงกลางบนบราง คลายตวยดกกำหนดกยดรางเขากบรถลากพวง แลวปรบตำแหน่งรางจนกระทั่งลอรางอยตรงกลาง จากนขบขบตวยดไหแน
5. ดบเครื่องยนต์และไซเบรกจอยด
6. ไซงานกานลอลดงตอไปน:
 - สำหรับทางลาดแบบเรียบ ไหมหนกานลอลลงเหนอลอลขนสงขงเครื่องตัดหญา (SU 13)
 - สำหรับทางลาดแบบบราง ไหมกานลอลขนและทำการหมนทกานหลงลอลขนสงขงเครื่องตัดหญา SU 14



g214902

sU 12

เครื่องตัดหญ้าบรรทุกยกยมน TransPro 80 พร้อมชุดราง

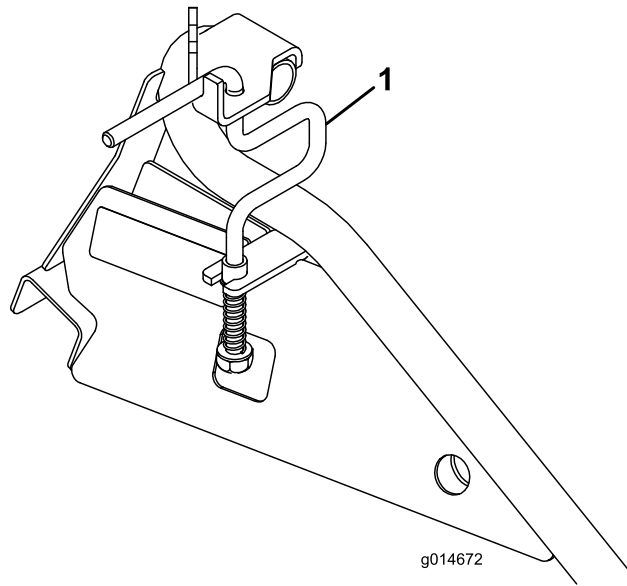


g014671

g014671

sU 13

1. กานล่อ (ตำแหน่งคมบนลง)



SU 14

g014672

1. กานล่อ (ตำแหน่งปิด)

7. กดมอจบลงจนกระทั่งขดลวดสปริงล็อกเข้าที่ขดสลัก (SU 11)

8. สำหรับอุปกรณ์ Flex Greensmaster ใหลดานหน้าของเครื่องโดยเกี่ยวสายยึดเข้ากับหวงตะกร้า
สำหรับอุปกรณ์ Greensmaster แบบหวดกดกบ ใหลดานหน้าของอุปกรณ์โดยเกี่ยวสายยึดเข้ากับตะขอตะกร้า

9. เกบตะกร้าไว้ในยานพาหนะสำหรับลากจูง

การปฏิบัติงาน

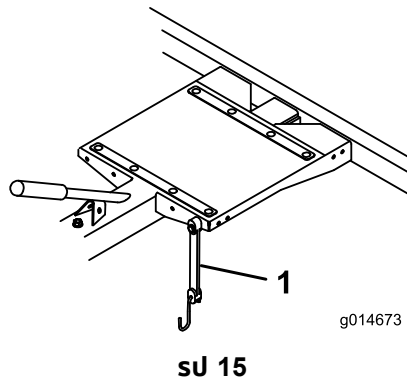
เคล็ดลับในการใช้งาน

- รถลากพวง TransPro 80 ออกแบบมาสำหรับใช้งานกับ Greensmaster 800, 1000, 1600, 2000, 2600, Flex 18, 21, 1800, 1820, 2100, 2120 และ Greensmaster แบบเดนตาม eFlex 1800, 1820, 2100, 2120 หากนำไปใช้ลากของอุปกรณ์ อาจทำให้เพลาลำและระบบส่งกำลังที่จะหม่นอย่างตนเองขณะลากเสียหายได้
- ใช้เฉพาะยานพาหนะที่กำลังลากของเหมาะสมควร** รถลากพวง TransPro 80 และเครื่องตัดหญ้า 1 เครื่องน้ำหนักรวมกันประมาณ 182 กก. (400 ปอนด์) นอกจากนี้ ต้องตรวจสอบด้วยยานพาหนะกำลังความสามารถในการเบรกและการควบคุมเพียงพอ โดยการตรวจสอบคำแนะนำจากผลตยานพาหนะ
- ตรวจสอบให้แน่ใจว่า ไตตรถลากพวงเขากบยานพาหนะลากจูงอย่างถูกต้องแล้วก่อนจะบรรทุกหรือลำเลียงเครื่องตัดหญ้าลงถนนเพื่อป้องกันไม่ให้เกิดอุบัติเหตุโดยไม่ได้ตั้งใจหรือเกิดการพลิกคว่ำกะทันหัน ติดตั้งอุปกรณ์ล็อกไว้บนหมัดขอต่อเพื่อลดการเชื่อมต่อเอาไว้

สำคัญ: ชุดเหล็กยึดรถลากพวงจะต้องขันน๊อตแน่นเมื่อดึงเขากบขอต่อของยานพาหนะลากจูง

- ระหวางการขนย้าย ใช้สายยึดเครื่องตัดหญ้าเขากบรถลากพวง (sJ 15) คุณสามารถขยับสายยึดไปยังรอบๆ ไตเพื่อหยุดรถตัดหญ้าารันต่างๆ ได้อย่างสะดวก

หมายเหตุ: เกยวสายยึดเขากบหรือตะขอตะกร้ายกบนอุปกรณ์ eFlex/Flex 1800/2100



1. สายยึด

- รถลากพวง TransPro 80 ทำใหยานพาหนะลากจูงต้องรับน้ำหนักเพิ่มขึ้น ดังนั้นควรชบชยานพาหนะอย่างปลอดภัย
 - ห้ามขับบนทางหลวงหรือถนนสาธารณะ
 - ชะลอความเร็วของยานพาหนะลากจูงเสมอเมื่อใกล้เขาโค้งหรือขณะกำลังเลี้ยว
 - ชะลอความเร็วของยานพาหนะลากจูงเสมอเมื่อขับบนเส้นทางที่ไม่คุ้นเคยหรือขรุขระ
 - ค่อยๆ ชะลอความเร็วของยานพาหนะลากจูงเสมอเมื่อเปลี่ยนทิศทางหรือเตรียมจะหยุด
 - เมื่อเลี้ยวหรือบนถนน ให้ชะลอความเร็วของยานพาหนะลากจูงเสมอ แล้วค่อยเลี้ยวเพื่อป้องกันไม่ให้เกิดอุบัติเหตุการควบคุมและไม่ให้เกิดการพลิกคว่ำ
 - ห้าม**เลยกะทันหันหรือเลี้ยวหักศอก **ห้าม**เปลี่ยนทิศทางกะทันหันขณะขับบนทางลาด ทางชัน แนหรือพ่นพวกมลพิษขณะคลาคลงกน
 - ความเร็วในการลากจูงสูงสุด 24 กม./ชม. (15 ไมล์ต่อชม.) ปรับความเร็วของยานพาหนะลากจูงให้เหมาะสมสภาพเส้นทาง เช่น ถนนผิวเปียกถนน ทรายหรือถนนขรุขระ และ/หรือสยทศนทไมด เช่น แสงน้อยหรือสว่างจา หมอก ใอน้ำ หรือฝนตก
 - ใช้ความระมัดระวังเป็นพิเศษเพื่อบชยานพาหนะลากจูงบรรทุกน้ำหนักมากลางทางลาดหรือแนควรชบชยานพาหนะบนหรือลงจากดานหน้าของแน ทางลาด หรือทางชัน เมื่อกำไต่ **ห้าม**ขับตดขวางดานหน้าของเส้นทางลักษณะดังกล่าวอย่างเด็ดขาด ถ้าเป็นไปได้ เพราะยานพาหนะอาจพลิกคว่ำซึ่งส่งผลให้ไต่รถบาดเจ็บหรือเสียชีวิตได้
- ก่อนถอยหลัง ควรมองด้านหลังและตรวจสอบให้แน่ใจว่าไม่มีใครอยู่ด้านหลัง จากนั้นถอยหลังช้าๆ และสังเกตการเคลื่อนที่ของรถลากพวงอย่างใกล้ชิด
- ใช้ความระมัดระวังเป็นพิเศษและชะลอความเร็วลงขณะถอยรถลากพวงและยานพาหนะลากจูงไปด้านหลัง
- ตรวจสอบการจราจรเมื่อเขาใกล้หรือต้องข้ามถนน หลกทางให้คนเดินถนนและยานพาหนะอื่นๆ ก่อนเสมอ

- หยดถนนหาคกรถลากพวงเรมสนผลปกด จากนดบครองยนตยานพาหนะลากจกแลวชอมความเสยหายทงหมดใหเรยบรอยกอนจะกลบมาลากจกอกครง
- กอนชอมบ้ำรงหรือปรบรถลากพวง ใหดำเนนการดงตอไป
 - หยดพาหนะลากจก แลดงเบรกมอ
 - ดบครองยนตแลดงกญแจออก
- ขณะปลดรถลากพวง TransPro 80 ออกจากยานพาหนะลากจก ใหดำเนนการดงตอไป
 - จอดรถลากพวงบนพพ
 - ชดลอเอาโหวเพอปกองคนไมใหรถลากพวงชยบ
- นอต สลกเกยว แลอปกรณยดอนๆ ทงหมดจะตองชนแนนหนาใสชนสวทกอดออกมาในชนตองการชอมบ้ำรงหรือการปรบกลบเขาไปใหม่
- เพอใหผลตภทททำงานใตอยางเต็มประสรภาพแลมความปลอดกยอยางตองเนอง ควรอใชอะโหลของแทจากToro เสมอ อะโหลทดแทนแลอปกรณเสริมกผลตโดยผลตรายอนอาจจะสงผลตอการทำงาน สมรรถนะหรือความทนทานของผลตภทโต ออกทงการใชอะโหลเหลานนยงทำให้การรบประกนเปนมอชะดวย

การบำรุงรักษา

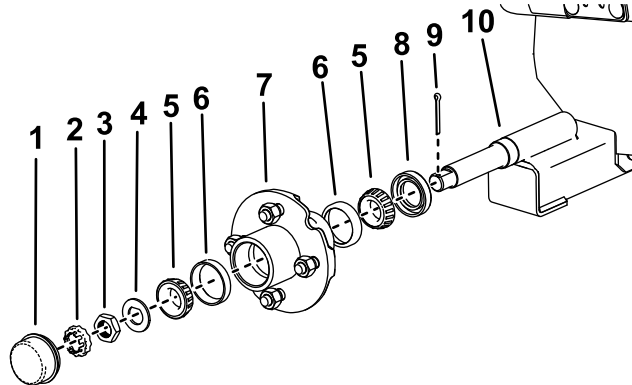
กำหนดการบำรุงรักษาแนะนำ

ระยะเวลาซ่อมบำรุง	ขั้นตอนการบำรุงรักษา
หลังจาก 10 ชั่วโมงแรก	<ul style="list-style-type: none">• ตรวจสอบแรงบิดของนอตตอลอก
ทุกปี	<ul style="list-style-type: none">• ซ่อมบำรุงนมล่อและตรวจสอบสภาพความเสียหาย• หยอดน้ำมันหล่อลื่นทชดนมล่อ

การซ่อมบำรุงนมล่อ

ระยะเวลาซ่อมบำรุง: ทุกปี

1. ยกรถลากพวงไปบนขาตั้งแม่แรง
2. ถอดนอต 4 ตัวยกดล่อเข้าทนมล่อ จากนอตดล่อออก
3. ถอดฝาคนฝนออกจากทนมล่อ (sJ 16)
4. ถอดป็นตวอาร์และนอตตอลอกตวประกบออก (sJ 16)
5. ถอดนอตนมล่อ แหวนแกนมมน และชดนมล่อออกจากเพลลา (sJ 16)
6. ตรวจสอบสภาพชนสวนทงหมดของชดนมล่อ รวมถึงแบรง กวยแบรง และชลนํ้ามน แลวเปลยนชนสวนทเสียหาย



sJ 16

g265352

- | | |
|--------------------|--------------|
| 1. ฝากนฝน | 6. กวยแบรง |
| 2. นอตตอลอกตวประกบ | 7. ชดนมล่อ |
| 3. นอตนมล่อ | 8. ชลนํ้ามน |
| 4. แหวนแกนมมน | 9. ป็นตวอาร์ |
| 5. แบรงลกกถ | 10. ชดเพลลา |

การหยอดน้ำมันหล่อลื่นทชดนมล่อ

ระยะเวลาซ่อมบำรุง: ทุกปี

1. เซดจาาระบของเดมออกจากแบรง กวยแบรง และชดนมล่อ โดยใชฝาชรททแงและสะอาด
2. หยอดจาาระบอญททงเขาไปนกกวยแบรงและพนพวดานนของชดนมล่อ เพอไลกกลองของแบรงสมฝกบจาาระบอญททง
3. ตตตงกวยแบรงและแบรงเขากบชดนมล่อตงแสดงน sJ 16
4. เซดทํ้าความสะอาดจาาระบสวนเกนออกจากชดนมล่อทภายนอก

การตตตงชดนมล่อ

1. ตตตงชลนํ้ามน ชดนมล่อ และแหวนแกนมมนตงแสดงน sJ 16

2. ขนออกดมลอ โดยระหว่างนน ใหมนชดดมลอจลลอกเขากบแบรงและชนสวนทงหมดโมสามารถขบไปมาโด
3. ระหวางหมนชดดมลอ ขนออกดมลอจลโดแรงบด 8.5 ถง 20.3 นวตนมตร (75 ถง 180 ฟต-ปอนด)
4. คลายนออกดมลอจลครทงโมสมพสกบแหวน และดมลอขบโดเลกนอย
5. ขนออกดมลอจลโดแรงบด 1.7 ถง 2.3 นวตนมตร (15 ถง 20 ฟต-ปอนด) ชณะทหมนดมลอ
6. วางนออกตลอกทวประกบโเวเหอนออกดมลอ เพอไฟรของปนตวอารตรงกบชองบนนออกตลอกทวประกบ
7. สอดปนตวอารอนใหมพานชองของนออกตลอกทวประกบและเพลา จากนนคางขาทงสองขางของปนออกเพอยดปนเอาโ
8. ขนฝากรอบดมลอ

การตรวจสอบแรงบดของนออกตลอกล

ระยการชอมบารง: หลงจาก 10 ชวโมงแรก

ตรวสอบแรงบดของนออกตลอกลตามรอบการชอมบารงและทกครงทตตงล

⚠ คำเตือน

หากโมไซแรงบดทเหมาะสมอาจทำใหลอหมนพดปกทหรือหลดออก และสงผลใไฮโดรบบาดเจบโด
ขนออกตลอกลจลโดแรงบด 108 นวตนมตร (80 ฟต-ปอนด)

นโยบายความเป็นส่วนตัวเขตเศรษฐกิจยุโรป/สหราชอาณาจักร

การใช้ขอมูลส่วนบุคคลของ Toro

The Toro Company ("Toro") เคารพความเป็นส่วนตัวของคุณ เมื่อคุณซื้อผลิตภัณฑ์ของเรา เราอาจรวบรวมข้อมูลส่วนบุคคลบางอย่างเกี่ยวกับคุณ กงรวบรวมโดยตรงจากคุณหรือผ่านบริษัท Toro ในท้องถิ่นหรือจากตัวแทนจำหน่าย Toro ใช้ข้อมูลนี้เพื่อปฏิบัติตามข้อผูกพันตามสัญญา เช่น ลงทะเบียนการรับประกันสินค้า ดำเนินการขอใช้สิทธิการรับประกันให้กับคุณ หรือติดต่อคุณในกรณีที่มีการเรียกคืนผลิตภัณฑ์ และเพื่อวัตถุประสงค์ทางธุรกิจที่ถูกต้องตามกฎหมาย เช่น เพื่อความพึงพอใจของลูกค้า ปรับปรุงผลิตภัณฑ์ของเรา หรือให้ข้อมูลผลิตภัณฑ์ที่คุณอาจสนใจ Toro อาจแบ่งปันข้อมูลกับบริษัทย่อย บริษัทในเครือ ตัวแทนจำหน่าย หรือพันธมิตรทางธุรกิจอื่นๆ ที่เกี่ยวข้องกับการดำเนินงาน และเราอาจเปิดเผยข้อมูลส่วนบุคคลเมื่อกฎหมายกำหนด หรือเมื่อเกี่ยวข้องกับการขาย การซื้อ หรือการควบรวมธุรกิจ เราไม่ขายข้อมูลส่วนบุคคลของคุณให้กับบริษัทอื่นเพื่อวัตถุประสงค์ทางการตลาด

การเก็บรักษาข้อมูลส่วนบุคคล

Toro จะเก็บรักษาข้อมูลส่วนบุคคลของคุณตามเวลาที่จำเป็นตามวัตถุประสงค์ข้างต้น และเป็นไปตามข้อกำหนดทางกฎหมาย หากต้องการขอมูลเพิ่มเติมเกี่ยวกับระยะเวลาการเก็บรักษาที่เกี่ยวข้อง โปรดติดต่อ legal@toro.com

พันธสัญญาต่อการรักษาความปลอดภัยของ Toro

ข้อมูลส่วนบุคคลของคุณอาจได้รับการประมวลผลในสหรัฐอเมริกาหรือประเทศอื่นๆ ซึ่งอาจกฎหมายคุ้มครองข้อมูลเข้มงวดน้อยกว่าประเทศบ้านของคุณ เมื่อใดก็ตามที่เราถ่ายโอนข้อมูลของคุณออกไปนอกประเทศบ้านของคุณ เราจะใช้ขั้นตอนที่กำหนดตามกฎหมายเพื่อให้แน่ใจว่าการปกป้องที่เหมาะสมสำหรับการคุ้มครองข้อมูล และเพื่อให้แน่ใจว่าขอมูลได้รับการดูแลอย่างปลอดภัย

การเข้าถึงและการแก้ไข

คุณสามารถส่งเรื่องแก้ไขหรือตรวจสอบข้อมูลส่วนบุคคล หรือคัดค้านหรือจำกัดการประมวลผลข้อมูลของคุณ หากต้องการใช้สิทธิดังกล่าว โปรดติดต่อเราทางอีเมล legal@toro.com หากคุณมีข้อสงสัยเกี่ยวกับวิธีการจัดการขอมูลของ Toro เราขอแนะนำให้คุณแจ้งเราโดยตรง โปรดทราบว่า ممکنผ่านนโยบายโรปมสกรจะร้องเรียนไปยังหน่วยงานกำกับดูแลด้านการคุ้มครองขอมูล

ขอเสนอ 65 ขอมลคำเตือนของรัฐแคลิฟอร์เนีย

คำเตือนคืออะไร

คุณอาจเห็นการจดจำหมายผลตลกทกมอลากคำเตือนดังต่อไปนี้:



คำเตือน: มะเร็งและเป็นอันตรายต่อระบบสืบพันธุ์—www.p65Warnings.ca.gov

ขอเสนอ 65 คืออะไร

ขอเสนอ 65 มผลงคบไซกบรชกต่าเนรรคกในรัฐแคลิฟอร์เนีย ขยผลตลกทในรัฐแคลิฟอร์เนีย หรือผลตลกททกอาจขยหรือชอภยในรัฐแคลิฟอร์เนีย ระเบียบขอนบงคบให้พวการรัฐแคลิฟอร์เนียรักษาและเผยแพรรายการสารเคมีทกรบวเป็นสาเหตุของมะเร็ง การพการแต่กำเนิด และ/หรือเป็นอันตรายต่อระบบสืบพันธุ์ รยการชงมการปรบปรองเป็นรยป ประกอบด้วยสารเคมีบรยรยการทพบในสนคกใช้ในชวตประจำวัน วัตถุประสงคของขอเสนอ 65 คอเพอแจ้งขอมลแก่สาธารณชนเกี่ยวกับสารเคมีเหล่านี้

ขอเสนอ 65 ไม่โดสงคามการขยผลตลกททประกอบด้วยสารเคมีเหล่านี้ แต่กำหนดใหม่การตคคำเตือนบนผลตลกท บรจกท หรือเอกสารทกมอลคผลตลกท นอกจากนี้ คำเตือนขอเสนอ 65 ไม่โดหมายควมวผลตลกทละเบดมาตรฐานหรือขอกำหนดดานความปลอดภัยของผลตลกทแต่อย่างใด ทจรงแลว รัฐนาลแคลิฟอร์เนียมค้ำบรองวาคำเตือนขอเสนอ 65 "ไม่เหมอนกบการตคสนทงคภหมายทระบวผลตลกท 'ปลอดภัย' หรือ 'ไม่ปลอดภัย'" สารเคมีเหล่านี้หลายชนิดมการใช้งานในผลตลกทในชวตประจำวันมาหลายปีโดยไมมการบงกทกจอนตราย หากต้องการขอมลเพิ่มเติม เข้าไปที่<https://oag.ca.gov/prop65/faqs-view-all>

คำเตือนขอเสนอ 65 หมายควมว บรชกโต (1) ประเมนการสมพสสารและสรวาการสมพสสารบนเคน "ระดับความเสยงกโมมนยสำคัญ" หรือ (2) เลอกทจะระบคำเตือนตามความเขาใจของตงนเกี่ยวกับการมอยของสารเคมีทอยู่ในรายการโดยไมมการพยายามประเมนการสมพสสาร

กฎหมายบังคับใช้กทกแห่งหนหรือไม

คำเตือนขอเสนอ 65 เป็นขอกำหนดภายใต้กฎหมายของรัฐแคลิฟอร์เนียเกานน คำเตือนเหล่านี้เห็นโดทวไปภยในรัฐแคลิฟอร์เนียในสถานการณ์ต่างๆ รวมทงแต่ไม่จำกัดเฉพาะรานอาหาร รานขยของชำ โรงแรม โรงเรยน และโรงพยาบาล และบนผลตลกททลคหลายชนิด นอกจากนี้ รานค้ออนไลนและรานคคกสงสนคคทงพดงระบคำเตือนขอเสนอ 65 ทงเวบไซทหรือในแคตตาลอกของตงนอคกด้วย

คำเตือนของรัฐแคลิฟอร์เนียเป็นอย่างไรเมื่อเทียบกบขดจำกัดของสวนกลาง

มาตรฐานขอเสนอ 65 มคควมเขมจวดควมมาตรฐานของสวนกลางและมาตรฐานสากล มสสารมากมายทต้องระบคำเตือนขอเสนอ 65 แต่ระดับนต่ากวขดจำกัดตงนด้าเนนการของสวนกลางหลายเกา ตัวอย่างเช่น มาตรฐานขอเสนอ 65 สำหรับคำเตือนตะกวดค 0.5 ไมโครกรม/วชขงคำควมมาตรฐานของสวนกลางและมาตรฐานสากลออยมามาก

เหตุใดผลตลกททกลยคลงกนไมโดระบคำเตือนทงหมด

- ผลตลกททขยในรัฐแคลิฟอร์เนียต้องตดลคขอเสนอ 65 ในชวตผลตลกททกลยคลงกนทขยทอนไมต้องตดลค
- บรชกทเกยวชงในการฟองรชงขอเสนอ 65 ทค้ำลงหาขอตกลงอาจจำเป็นตองใช้คำเตือนขอเสนอ 65 สำหรับผลตลกททของตงน แต่บรชกทอญกผลตลกททกลยคลงกนอาจไม่จำเป็นตองมขอกำหนดตงน
- การบงคบไซขอเสนอ 65 นนโมสม้าเสมอ
- บรชกทอาจเลอกไมระบคำเตือนเพราะพวคเขาสรวา ไม่จำเป็นตองทำตามขอเสนอ 65 การไมระบคำเตือนบนผลตลกททไมโดหมายควมวผลตลกททปราศจากสารเคมีในรายการในระดับใกล้เคียงกน

เหตุใด Toro จงระบคำเตือน

Toro เลอกทจะแจ้งขอมลแก่พสรโศคใหม่ทกสเดทกทำโด เพอให้พสรโศคสามารถตคสนใจโดยขมขอมลเกี่ยวกับผลตลกททตงนชอและชงงาน Toro ระบคำเตือนในบางกรณตามทตงนรวมสารเคมีในรายการตงนทงรยการชงนไป โดยไมมการประเมนระดับการสมพสสาร เนองจกสารเคมีในรายการไมโดมขอกำหนดขดจำกัดการสมพสสารทงหมด แม้วการสมพสสารจากผลตลกท Toro อาจละเลยโดหรือออยภยในช่วง "ความเสยงกโมมนยสำคัญ" แม้จะไม่มความจำเป็นแต่ Toro ทเลอกทจะระบคำเตือนขอเสนอ 65 นอกจากนี้ หาก Toro ไม่โดระบคำเตือนเหล่านี้ Toro อาจลพองรชงโดยรัฐแคลิฟอร์เนีย หรือโดยบคคเลอกชนภยนอกกมทงหาทงบงคบไซขอเสนอ 65 และตงนโทษปรบจำนวนมาก



การรับประกันของ Toro

การรับประกันแบบจำกัดเงื่อนไข 2 ปี หรือ 1,500 ชั่วโมง

เงื่อนไขและผลิตภัณฑ์คุ้มครอง

บริษัท Toro สนับสนุนว่า ผลิตภัณฑ์เพื่อการพาณิชย์ของ Toro ("ผลิตภัณฑ์") ปราศจากข้อบกพร่องทางวัสดุหรืองานฝีมือเป็นเวลา 2 ปีหรือการใช้งาน 1,500 ชั่วโมง* แล้วแต่อย่างใดเกิดขึ้นก่อนการรับประกันแบบผลิตภัณฑ์ทั้งหมด ยกเว้นเครื่องเติมอากาศ (โปรดดูคำแจ้งการรับประกันแยกต่างหากของผลิตภัณฑ์เหล่านี้) หากมีเงื่อนไขข้อจำกัดการรับประกันใด เราจะไม่ซ่อมแซมผลิตภัณฑ์ใดโดยไม่มีค่าใช้จ่าย ซึ่งรวมถึงการวินิจฉัย แรงงาน อะไหล่ และการขนส่ง การรับประกันแบบต้นตงเฉพาะกรณีของผลิตภัณฑ์ใดแก่พลเรือนแรก

* ผลิตภัณฑ์ติดตั้งด้วยมอเตอร์เบนซ์

คำแนะนำสำหรับการขอรับการตามการรับประกัน

คุณเป็นพยานพบข้อบกพร่องในการแจ้งตัวแทนจำหน่ายผลิตภัณฑ์เพื่อการพาณิชย์หรือพยานพบข้อบกพร่องที่โรงบ่อน้ำตกคุณขอผลิตภัณฑ์จากพนักงานของคุณเกี่ยวกับข้อบกพร่องการรับประกันใดเกิดขึ้น หากคุณต้องการความช่วยเหลือเกี่ยวกับกรณีการแจ้งตัวแทนจำหน่ายหรือพยานพบข้อบกพร่องที่โรงบ่อน้ำตก หรือคุณมีคำถามเกี่ยวกับสิทธิการรับประกันหรือความรับผิดชอบ คุณสามารถติดต่อเราได้:

Toro Commercial Products Service Department
8111 Lyndale Avenue South
Bloomington, MN 55420-1196

952-888-8801 หรือ 800-952-2740
อีเมล: commercial.warranty@toro.com

ความรับผิดชอบของเรา

ในฐานะเจ้าของผลิตภัณฑ์ คุณเป็นพยานพบข้อบกพร่องในการบำรุงรักษาและการปรับผลิตภัณฑ์ตามที่กำหนดใน *คู่มือใช้งาน* การซ่อมแซมปัญหาของผลิตภัณฑ์ที่เกิดขึ้นจากการไม่ปฏิบัติตามการบำรุงรักษาและการปรับที่กำหนดโดยผู้รับประกันการรับประกัน

รายการและเงื่อนไขไม่คุ้มครอง

ข้อบกพร่องหรือการดำเนินงานผิดปกติของผลิตภัณฑ์ที่เกิดขึ้นในระหว่างระยะเวลาประกันอาจไม่ใช่วินิจฉัยข้อบกพร่องทางวัสดุหรืองานฝีมือของผลิตภัณฑ์ไม่คุ้มครองส่งต่างๆ ต่อไป:

- ข้อบกพร่องของผลิตภัณฑ์ซึ่งเป็นผลจากการใช้อะไหล่ทดแทนไม่ใช้ของ Toro หรือจากการติดตั้งและใช้ส่วนขยายหรือดัดแปลงใช้อุปกรณ์เสริมและอุปกรณ์ไม่ใช้แบรนด์ Toro
- ข้อบกพร่องของผลิตภัณฑ์ซึ่งเป็นผลจากการใช้ไม่ปฏิบัติตามการบำรุงรักษาและ/หรือการปรับแนะนำ
- ข้อบกพร่องของผลิตภัณฑ์ซึ่งเป็นผลจากการใช้งานผลิตภัณฑ์ในทางผิด การละเลย หรือไม่ใส่ใจ
- อะไหล่สึกหรือจากการใช้งานตามปกติไม่ใช้ของข้อบกพร่อง ตัวอย่างของอะไหล่สึกหรือหรือใช้งานไปในระหว่างการใช้งานผลิตภัณฑ์ตามปกติ รวมถึงแต่ไม่จำกัดเพียง ฝาเบรกและแผ่นรองเบรก แผ่นคลัตช์ ใบมีด ใบมีดพวง ลูกกลิ้งและแปรง (มอเตอร์หรือดจาระบ) ใบมีดกลาง หัวเกน ล้อเลื่อนและแปรง ล้อวาง ไส้กรอง สายพาน ส่วนประกอบหวัดสเปรย์บางอย่าง เช่น ไดอะแฟรม หัวฉีดมอเตอร์การไหล และเชควาลว
- ข้อบกพร่องที่เกิดจากอุบัติเหตุภายนอก รวมถึงแต่ไม่จำกัดเพียงสภาพอากาศ หลีกเลี่ยงการจอดเกบ การปั่นเปื้อน การใช้เชือกพ่วง น้ำไหลเย็น น้ำมันหล่อลื่น สารเติมแต่ง ปะปน หรือสารเคมีไม่ผ่านการรับรอง
- ข้อบกพร่องหรือปัญหาตามประสิทธิภาพเนื่องจากการใช้เชือกพ่วง (เช่น เบนซิน ดเซล หรือไบโอดีเซล) ที่ไม่ปฏิบัติตามมาตรฐานอุตสาหกรรมที่เกี่ยวข้อง
- เสี่ยงรบกวน การสนทนา การสกรูหรือและจกขาด และการเสื่อมสภาพตามปกติ "การสกรูหรือและจกขาด" ตามปกติ รวมถึงแต่ไม่จำกัดเพียงความเสียหายต่อเบาะที่นั่งเนื่องจากการสกรูหรือหรือขดต สกหลดลอก ป้ายหรือหน้าตาหมอมวยขวน

อะไหล่

อะไหล่ที่กำหนดการเปลี่ยนตามการบำรุงรักษาที่กำหนดการรับประกันตามระยะเวลาจนกว่ากำหนดการเปลี่ยนทดแทนของอะไหล่ดังกล่าว อะไหล่ที่เปลี่ยนทดแทนตามการรับประกันแบบความคุ้มครองตามระยะเวลาการรับประกันเดิมของผลิตภัณฑ์ และกลายเป็นทรัพย์สินของ Toro Toro จะเป็นผู้ตัดสินใจสุดท้ายว่าจะซ่อมแซมอะไหล่หรือทดแทน หรือเปลี่ยนทดแทนให้ Toro อาจใช้อะไหล่ทดแทนการผลัดใหม่มาซ่อมแซมภายใต้การรับประกัน

การรับประกันแบตเตอรี่ชนิดคายประจุโลกและชนิดลithiumไอออน

แบตเตอรี่ชนิดคายประจุโลกและชนิดลithiumไอออนจำนวนจำกัด-ชั่วโมงรวมตามที่กำหนดสามารถจ่ายไฟได้ตลอดอายุการใช้งาน เทคนิคการใช้งาน การชาร์จ และการบำรุงรักษาอาจช่วยลดอายุการใช้งานโดยรวมได้ เนื่องจากแบตเตอรี่ในผลิตภัณฑ์ที่เปลี่ยนทดแทน จำนวนการใช้งานระหว่างรอบชาร์จจะค่อยๆ ลดลงจนกว่าแบตเตอรี่จะเสื่อมสภาพโดยสมบูรณ์ การเปลี่ยนแบตเตอรี่ที่เสื่อมสภาพเนื่องจากการใช้งานตามปกติถือเป็นความรับผิดชอบของเราของหมายเหตุ: (แบตเตอรี่ลithiumไอออนเท่านั้น): โปรดดูข้อมูลเพิ่มเติมในใบรับประกันแบตเตอรี่

การรับประกันเพลายางของ ProStripe su 02657 (ProStripe su 02657 เทาน)

ProStripe ชุดติดตั้งด้วยจานคลัตช์และคลัตช์เบรกใบมีด (Crank-Safe Blade) หมอน้อยางปลอดภัยของ Toro (รวมถึงคลัตช์เบรกใบมีด (Blade Brake Clutch, BBC) + ชุดจานคลัตช์) เป็นอุปกรณ์เดิมและใช้งานโดยผู้ซื้อคนแรกตามขั้นตอนการใช้งานและการบำรุงรักษาแนะนำ จะมีการคุ้มครองเพลายางของเครื่องยนต์หลังจากการรับประกันชุดคลัตช์ของเครื่องยนต์ด้วยแหวนเสียดส, คลัตช์เบรกใบมีด (Blade Brake Clutch, BBC) และอุปกรณ์ดังกล่าวอื่นๆ ไม่มีการคุ้มครองโดยการรับประกันเพลายางของชุดคลัตช์

เจ้าของต้องรับผิดชอบการบำรุงรักษาเอง

การปรับจูนเครื่องยนต์ การหล่อลื่น การทำความสะอาดและขัดเงา การเปลี่ยนไส้กรอง น้ำหล่อเย็น และการบำรุงรักษาแนะนำทั้งหมดเป็นการซ่อมบำรุงผลิตภัณฑ์ Toro ตามปกติบางส่วนถือเป็นค่าใช้จ่ายของเรา

เงื่อนไขทั่วไป

การซ่อมแซมโดยตัวแทนจำหน่ายหรือพยานของ Toro ที่โรงบ่อน้ำตกเป็นวาระเดียวทางเดียวภายใต้การรับประกัน

บริษัท Toro ไม่ได้เป็นพยานพบข้อเสียหายโดยอ้อม ค่าเสียหายเนื่องมาจากการผลัดสนธิสัญญา หรือค่าเสียหายจากผลสลับเบง ซึ่งเกี่ยวข้องกับการใช้งานผลิตภัณฑ์ Toro กับการคุ้มครองตามการรับประกัน รวมถึงต้นทุนหรือค่าใช้จ่ายใดๆ ของการถอดหรือการถอดการซ่อมบำรุงในระหว่างช่วงเวลาที่ทำงานผิดปกติ หรือในช่วงที่ไม่ได้ใช้งานเพราะรอการซ่อมแซมเสร็จสิ้นภายใต้การรับประกัน ยกเว้นการรับประกันตามมลพิษทางอากาศตามปกติ ไม่มีการรับประกันการรับประกันโดยปริยายทั้งหมดเกี่ยวกับความสามารถในการใช้งานใดและความเหมาะสมกับการใช้งานจำกัดเฉพาะตามระยะเวลาของการรับประกันที่กำหนด

ในบางรัฐไม่อนุญาตให้ยกเว้นค่าเสียหายเนื่องมาจากการผลัดสนธิสัญญาหรือค่าเสียหายจากผลสลับเบง หรือจำกัดระยะเวลาการรับประกันโดยปริยาย ดังนั้นขอยกเว้นและขอจำกัดอาจไม่ผลบังคับใช้กับคุณ การรับประกันระบบการปฏิบัติตามกฎหมายบางอย่างของคุณ และคุณอาจสมัครอื่นๆ ที่แตกต่างกันไปในแต่ละรัฐ

หมายเหตุเกี่ยวกับการรับประกันตามมลพิษ

ระบบควบคุมมลพิษในผลิตภัณฑ์ของคุณอาจได้รับการคุ้มครองจากการรับประกันอื่นแยกต่างหาก ซึ่งเป็นไปตามข้อกำหนดของหน่วยงานคุ้มครองสิ่งแวดล้อม (EPA) ของสหรัฐอเมริกา และ/หรือคณะกรรมการการแพทย์ทางอากาศ (CARB) ของรัฐแคลิฟอร์เนีย ขีดจำกัดชั่วโมงที่กำหนดข้างต้นไม่ผลต่อการรับประกันระบบควบคุมมลพิษ โปรดดูคำแจ้งการรับประกันการควบคุมมลพิษของเครื่องยนต์ที่ใหม่พร้อมผลิตภัณฑ์ของคุณ หรือระบบในเอกสารของผลิตภัณฑ์เครื่องยนต์

ประเทศอื่นๆ นอกเหนือจากสหรัฐอเมริกาหรือแคนาดา

ลูกค้าขอผลิตภัณฑ์ Toro ที่ส่งออกจากสหรัฐอเมริกาหรือแคนาดาควรติดต่อตัวแทนจำหน่าย Toro (พยาน) เพื่อยกเว้นการรับประกันสำหรับประเทศ จังหวัด หรือรัฐของคุณ หากไม่มีพยานพบข้อบกพร่องของตัวแทนจำหน่ายหรือไม่สามารถขอซ่อมผลิตภัณฑ์ได้ โปรดติดต่อศูนย์บริการของ Toro ที่โรงบ่อน้ำตก