



CrossTrax® Allradantrieb

Zugmaschine der Serie Reelmaster® 5010 ab Baujahr 2015

Modellnr. 03655

Installationsanweisungen

Dieses Produkt entspricht allen relevanten europäischen Richtlinien. Weitere Informationen

finden Sie in der Einbauerklärung am Ende dieses Dokuments.

Hinweis: Wenn dieses Kit an Zugmaschinen der Serie Reelmaster 5010 montiert wird, ist es von dem Patent Nummer 7,017,703 abgedeckt.

⚠ WARNING:

Das Überschlagen der Zugmaschine kann zu Körperverletzungen führen.

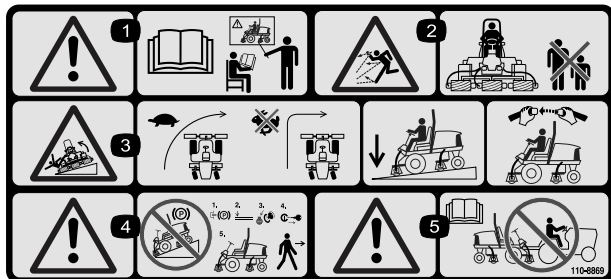
Legen Sie beim Einsatz der Maschine immer den Sicherheitsgurt an und benutzen Sie den Überrollschutz.

Sicherheit

Sicherheits- und Bedienungsschilder



Die Sicherheits- und Anweisungsaufkleber sind gut sichtbar; sie befinden sich in der Nähe der möglichen Gefahrenbereiche. Tauschen Sie beschädigte oder verloren gegangene Aufkleber aus.

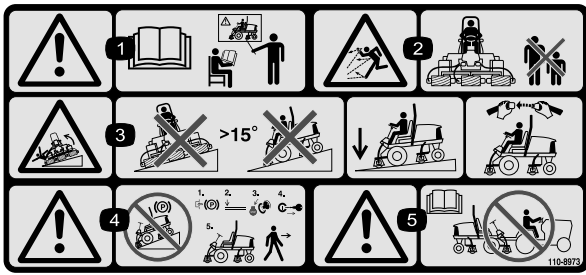


r:\decal\110-8869

110-8869

1. Warnung: Lesen Sie die *Bedienungsanleitung*; setzen Sie das Gerät nur nach entsprechender Schulung ein.
2. Gefahr durch herausgeschleuderte Objekte: Unbeteiligte müssen einen Abstand zur Maschine halten.
3. Umkipppgefahr: Verlangsamen Sie die Geschwindigkeit vor dem Wenden. Wenden Sie nicht bei hohen Geschwindigkeiten. Senken Sie die Schneideinheit ab, wenn Sie einen hangabwärts fahren. Verwenden Sie einen Überrollschutz und legen Sie den Sicherheitsgurt an. Legen Sie immer einen Sicherheitsgurt an, wenn der Überrollschutz montiert ist.
4. Warnung: Stellen Sie die Maschine nicht an Gefällen ab. Aktivieren Sie die Feststellbremse, senken die Mähwerke ab, stellen den Motor ab und ziehen den Zündschlüssel ab.
5. Warnung: Lesen Sie die *Bedienungsanleitung*. Schleppen Sie die Maschine nicht ab.





r:\decal110-8973

110-8973

(Über Bestellnummer 110-8869 für CE anbringen*)

* Dieser Sicherheitsaufkleber enthält eine Warnung zu Gefällen, die nach den Anforderungen des europäischen Standards für Rasenmähersicherheit EN 836:1997 an Maschinen angebracht sein muss. Die konservativ angegebenen Höchstwerte für Gefälle für den Einsatz dieser Maschine werden von diesem Standard vorgegeben und müssen eingehalten werden.

1. Warnung: Lesen Sie die *Bedienungsanleitung*; setzen Sie das Gerät nur nach entsprechender Schulung ein.
2. Gefahr durch herausgeschleuderte Objekte: Unbeteiligte müssen einen Abstand zur Maschine halten.
3. Umkipppgefahr: Fahren Sie nicht auf Hanglagen mit einem Gefälle von mehr als 15°; senken Sie die Schneideinheiten beim Befahren von Hanglagen ab und legen Sie den Sicherheitsgurt an.
4. Warnung: Stellen Sie die Maschine nicht an Gefällen ab. Aktivieren Sie die Feststellbremse, senken die Mähwerke ab, stellen den Motor ab und ziehen den Zündschlüssel ab.
5. Warnung: Lesen Sie die *Bedienungsanleitung*, bevor Sie die Maschine abschleppen.

Installation

Einzelteile

Prüfen Sie anhand der nachstehenden Tabelle, dass Sie alle im Lieferumfang enthaltenen Teile erhalten haben.

Verfahren	Beschreibung	Menge	Verwendung
1	Keine Teile werden benötigt	–	Bereiten Sie die Maschine vor
2	Rechter Radmotor Linker Radmotor Hydraulikanschlussstück, 45° Schraube (1/2" x 2-1/4") Sicherungsscheibe (1/2")	1 1 4 8 8	Montieren der Radmotoren.
3	Verteiler Gerades Hydraulikanschlussstück Diagnose-Anschlussstück Staubdeckel Schraube (3/8" x 1-3/4") Sicherungsscheibe (3/8") Distanzstück	1 7 2 2 3 3 3	Montieren des Verteilers.
4	Hydraulikschlauch	4	Befestigen der Radmotorenschläuche.
5	Hydraulikrohr, Bestellnummer 108-7624 Hydraulikrohr, Bestellnummer 108-7625 Hydraulikrohr, Bestellnummer 108-7626 Schottsicherungsmutter Rohrklemmenhälften Kopfschraube (5/16" x 1-1/2") Flachscheibe, (0,344 x 0,688) Sicherungsmutter (5/16")	1 1 1 3 2 1 1 1	Montieren der Verteilerrohre.
6	Keine Teile werden benötigt	–	Entfernen des vorderen Rohrs und des Hydraulikschlauchs
7	Hydraulikrohr, Bestellnummer 108-7622 Hydraulikrohr, Bestellnummer 108-7623 Hydraulikanschlussstück, 90° Hydraulikschlauch Kabelbinder	1 1 1 1 3	Montieren der vorderen Rohre und des Hydraulikschlauchs.
8	Keine Teile werden benötigt	–	Prüfen der Hydraulikschläuche und der Rohre.
9	Aufkleber Aufkleber 110-8869, Gefahr Aufkleber 110-8973 CE-Gefahr (nur Europa)	2 1 1	Anbringen der Aufkleber.

1

Vorbereiten der Maschine

Keine Teile werden benötigt

Verfahren

1. Stellen Sie die Maschine auf einer ebenen Fläche ab.
2. Aktivieren Sie die Feststellbremse.
3. Schalten Sie den Kupplungsschalter in die AUSKUPPELN-Stellung.
4. Stellen Sie den Mähwerkshebel der in die MÄHEN-Stellung.
5. Stellen Sie den Motor ab und ziehen Sie den Schlüssel ab.
6. Warten Sie, bis alle sich bewegenden Teile zum Stillstand gekommen sind.
7. Lassen Sie den Motor abkühlen.

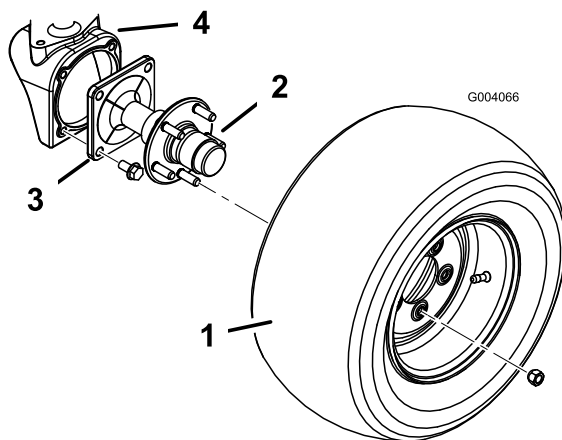


Bild 1

1. Hinterreifen
2. Radachsennabe
3. Radachse
4. Radmotorkasten

3. Entfernen Sie die Bundbolzen, mit denen jede Radachse am Radmotorkasten befestigt ist (Bild 1). Entfernen Sie die Radachsen. Die Radnabe muss nicht von der Radachse abgenommen werden.
4. Befestigen Sie zwei 45°-Hydraulikanschlussstücke an jedem Radmotor (Bild 2). Richten Sie die Anschlussstücke so aus, dass sie gerade nach hinten zeigen.

Hinweis: Stellen Sie vor dem Einbau sicher, dass die O-Ringe eingeschmiert und richtig auf allen Anschlussstücken liegen.

2

Montieren der Radmotoren

Für diesen Arbeitsschritt erforderliche Teile:

1	Rechter Radmotor
1	Linker Radmotor
4	Hydraulikanschlussstück, 45°
8	Schraube (1/2" x 2-1/4")
8	Sicherungsscheibe (1/2")

Verfahren

1. Bocken Sie die Maschine hinten auf und stützen sie auf Achsständern ab.
2. Nehmen Sie die fünf Radnabenmuttern ab, mit denen das Hinterrad an der Radnabe befestigt ist (Bild 1). Nehmen Sie die Reifen ab.

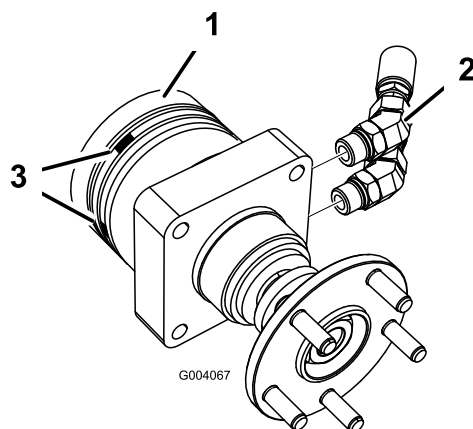


Bild 2

Bild zeigt rechten Radmotor

1. Radmotor
2. 45°-Anschlussstücke
3. Identifizierungsgrillen

5. Identifizieren Sie den linken und rechten Radmotor. Der Radmotor für die rechte Seite der Maschine hat Rillen in der äußeren Oberfläche des Motorgehäuses. Außerdem kann der linke Radmotor durch einen kleinen

gelben Aufkleber oder eine Lackmarkierung am Motorgehäuse erkannt werden.

6. Befestigen Sie den entsprechenden Radmotor mit vier Schrauben (1/2" x 2-1/4") und Sicherungsmuttern (1/2") an jedem Radmotorkasten (**Bild 3**). Ziehen Sie die Schrauben auf ein Drehmoment von 95 bis 108 N·m an.

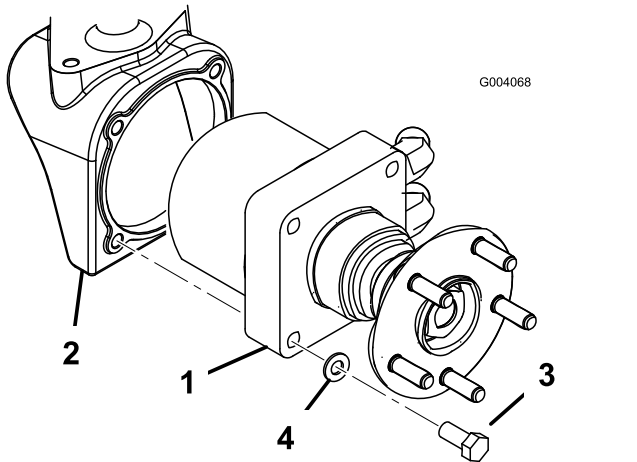


Bild 3

- | | |
|-------------------|----------------------|
| 1. Radmotor | 3. Radmotorschraube |
| 2. Radmotorkasten | 4. Sicherungsscheibe |

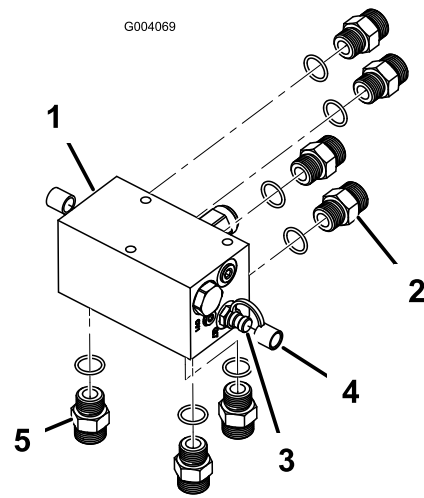


Bild 4

- | | |
|--|---|
| 1. Verteiler | 4. Staubdeckel (2) |
| 2. Gerades Anschlussstück, hinten montiert (4) | 5. Gerades Anschlussstück, an der Unterseite montiert (3) |
| 3. Diagnose-Anschlussstück (2) | |

g004069

3

Montieren des Verteilers

Für diesen Arbeitsschritt erforderliche Teile:

1	Verteiler
7	Gerades Hydraulikanschlussstück
2	Diagnose-Anschlussstück
2	Staubdeckel
3	Schraube (3/8" x 1-3/4")
3	Sicherungsscheibe (3/8")
3	Distanzstück

Verfahren

1. Befestigen Sie vier gerade Hydraulikanschlussstücke hinten am Verteiler (**Bild 4**).

2. Befestigen Sie zwei Diagnose-Anschlussstücke und die Staubdeckel an jeder Seite des Verteilers (**Bild 4**).
3. Befestigen Sie drei gerade Hydraulikanschlussstücke unten am Verteiler (**Bild 4**).
4. Befestigen Sie die Verteiler mit drei Schrauben (3/8" x 1-3/4"), Sicherungsscheiben (3/8") und Distanzstücken an der Unterseite der Verteilerhalterung. Setzen Sie die Distanzstücke zwischen die Verteilerhalterung und der Oberseite des Verteilers. Der Verteiler muss so ausgerichtet sein, dass die Anschlussstücke nach hinten und unten zeigen (**Bild 5**).

Hinweis: Stellen Sie vor dem Einbau sicher, dass die O-Ringe eingeschmiert und richtig auf allen Anschlussstücken liegen.

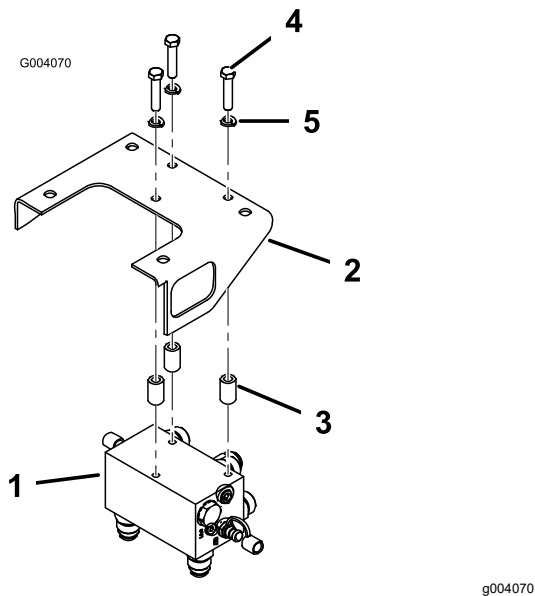


Bild 5

- | | |
|--------------------|------------------------------|
| 1. Verteiler | 4. Schraube (3/8" x 1-3/4") |
| 2. Maschinenrahmen | 5. Sicherungsscheiben (3/8") |
| 3. Distanzstück | |

- Verlegen Sie die zwei linken Schläuche zum linken Radmotor. Schließen Sie den oberen Verteilerschlauch am oberen Radmotor-Anschlussstück und den unteren Verteilerschlauch am unteren Radmotor-Anschlussstück an (**Bild 7**). Wenn die Schläuche nicht richtig verlegt sind, können Sie die Reifen oder die hintere Stoßstange berühren und beschädigt werden.

Wichtig: Überkreuzen Sie die Hydraulikschläuche nicht beim Verlegen vom Verteiler zu den Radmotoren.

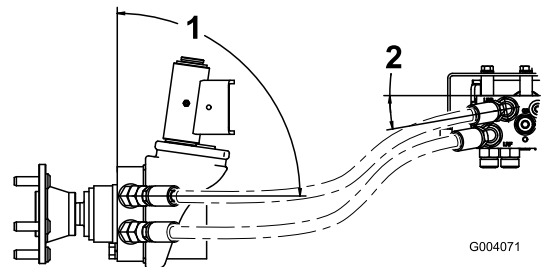


Bild 7

- | | |
|--------|--------|
| 1. 90° | 2. 10° |
|--------|--------|

- Wiederholen Sie die Schritte für den rechten Radmotor. Positionieren Sie die Schläuche, siehe **Bild 8**, und ziehen Sie alle Schlauchanschlussstücke an.

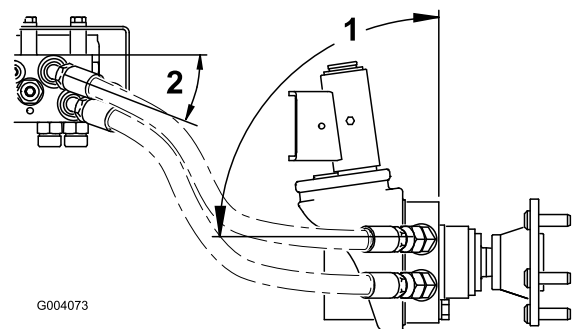


Bild 8

- | | |
|--------|--------|
| 1. 90° | 2. 10° |
|--------|--------|

- Montieren Sie die Hinterreifen erneut und ziehen Sie die Radmuttern auf ein Drehmoment von 115 bis 135 N·m an.

Wichtig: Prüfen Sie die Verlegung der Schläuche und stellen Sie sicher, dass beim Oszillieren der Achse und beim Drehen des Lenkrads ganz nach rechts oder links genügend Abstand vorhanden ist. Der Mindestabstand zwischen Reifen und Achse sollte 13 mm sein.

4

Befestigen der Radmotorenschläuche

Für diesen Arbeitsschritt erforderliche Teile:

4	Hydraulikschlauch
---	-------------------

Verfahren

- Schrauben Sie das 45°-Anschlussstück lose an jedem Hydraulikschlauch auf die geraden Anschlussstücke hinten am Verteiler (**Bild 6**).

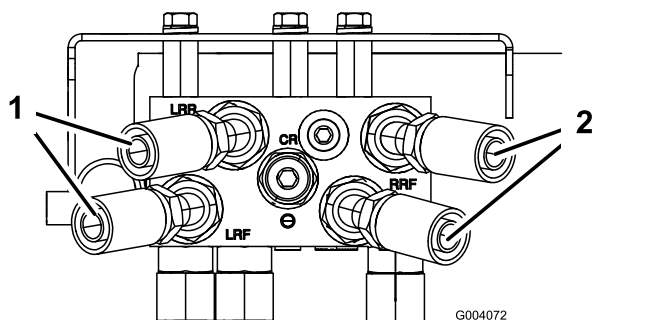


Bild 6

- | | |
|-----------------------------------|------------------------------------|
| 1. Linkes Anschlussstück, bei 10° | 2. Rechtes Anschlussstück, bei 10° |
|-----------------------------------|------------------------------------|

5

Montieren der Verteilerrohre

Für diesen Arbeitsschritt erforderliche Teile:

1	Hydraulikrohr, Bestellnummer 108-7624
1	Hydraulikrohr, Bestellnummer 108-7625
1	Hydraulikrohr, Bestellnummer 108-7626
3	Schottsicherungsmutter
2	Rohrklemmenhälften
1	Kopfschraube (5/16" x 1-1/2")
1	Flachscheibe, (0,344 x 0,688)
1	Sicherungsmutter (5/16")

Verfahren

1. Verlegen Sie das Hydraulikrohr, Bestellnummer 108-7624, vom linken Verteiler, der mit „RF“ beschriftet ist, zum rechten Loch in der rechten Rahmenschotthalterung (Bild 9).

2. Befestigen Sie das Ende des Hydraulikrohrs mit einer Schottsicherungsmutter am Verteileranschlusstück und der Vorderseite der Schotthalterung (Bild 9).
3. Verlegen Sie das Hydraulikrohr, Bestellnummer 108-7626, vom mittleren Verteiler, der mit „REV“ beschriftet ist, zum Loch in der linken Rahmenschotthalterung (Bild 9).
4. Befestigen Sie das Ende des Hydraulikrohrs mit einer Schottsicherungsmutter am Verteileranschlusstück und der Vorderseite der Schotthalterung.
5. Verlegen Sie das Hydraulikrohr, Bestellnummer 108-7625, vom rechten Verteiler, der mit „LF“ beschriftet ist, zum linken Loch in der rechten Rahmenschotthalterung (Bild 9).
6. Befestigen Sie das Ende des Hydraulikrohrs mit einer Schottsicherungsmutter am Verteileranschlusstück und der Vorderseite der Schotthalterung.
7. Befestigen Sie die zwei rechten Schottleitungen mit den Rohrklemmenhälften, der Kopfschraube (5/16" x 1-1/2"), der Flachscheibe (0,344 x 0,688) und einer Sicherungsmutter (5/16") (Bild 9).

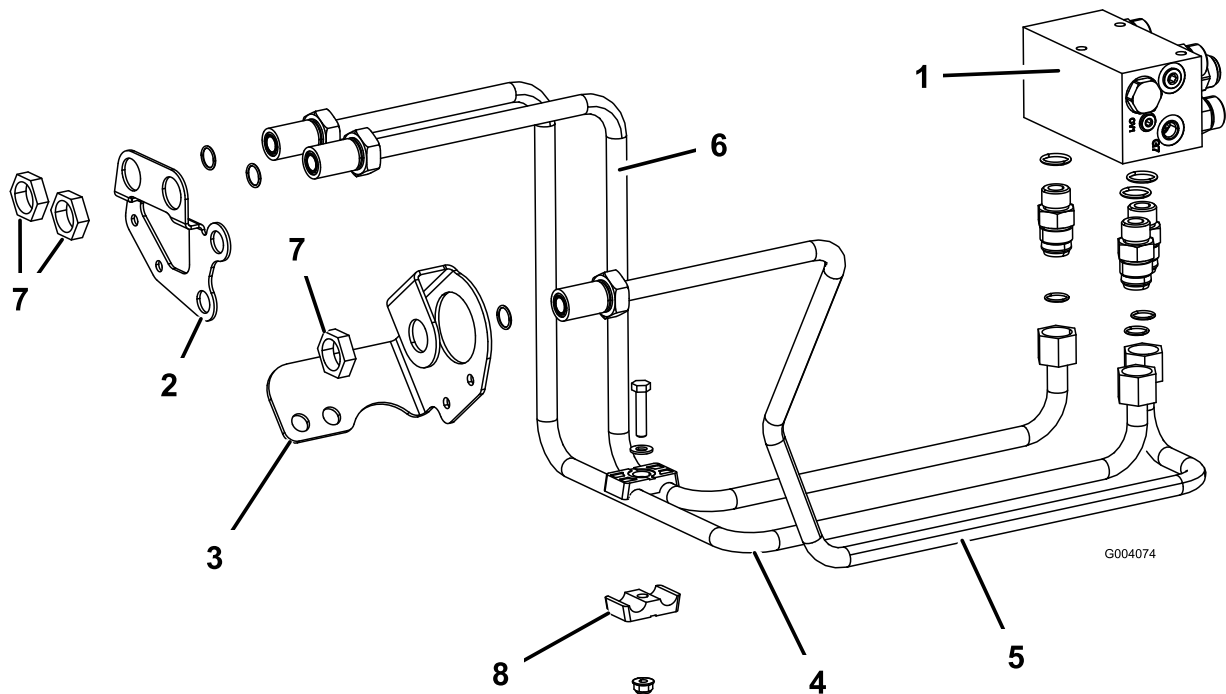


Bild 9

- | | | | |
|---------------------------------|--|--|-----------------|
| 1. Verteiler | 3. Linke Rahmenschotthalterung | 5. Hydraulikrohr, Bestellnummer 108-7626 | 7. Schottmutter |
| 2. Rechte Rahmenschotthalterung | 4. Hydraulikrohr, Bestellnummer 108-7624 | 6. Hydraulikrohr, Bestellnummer 108-7625 | 8. Rohrklemme |

6

Entfernen Sie das vordere Rohr und den Hydraulikschlauch.

Keine Teile werden benötigt

Verfahren

1. Heben Sie die Maschine vorne an und stützen sie auf Achsständern ab.

2. Entfernen Sie die Radnabenmutter, mit denen die Räder befestigt sind, und nehmen Sie die Räder ab.
3. Entfernen Sie die Kopfschrauben und Muttern, mit denen die Radschutzbleche an den Vorderachsenflanschen befestigt Abdeckung an den Vorderachsenhalterungen befestigt sind (Bild 10).
4. Schließen Sie das Hydraulikrohr vom oberen Anschlussstück am Radmotor vorne links und das untere Anschlussstück vom Radmotor vorne rechts ab (Bild 10).
5. Entfernen Sie die R-Klemmen, mit denen das Rohr am Rahmen (Bild 10) befestigt ist, und die Kabelbinden, mit denen die Bremszüge an den Hydraulikschläuchen befestigt sind.

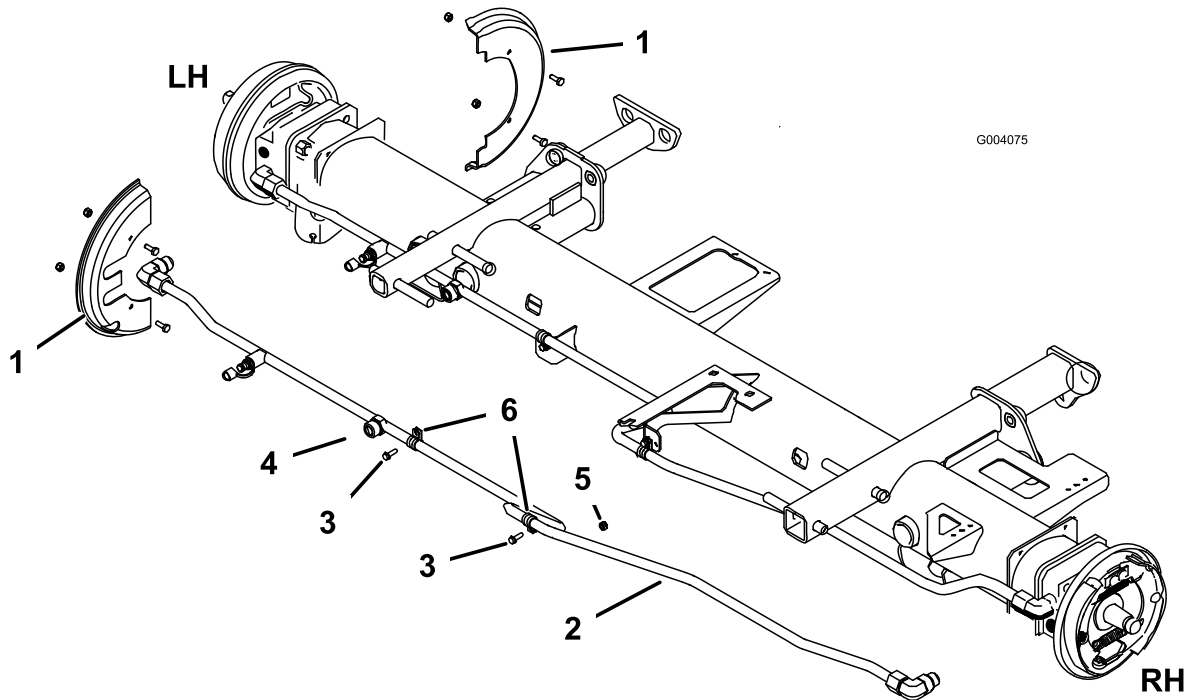


Bild 10

- | | | |
|--------------------|---------------------------|---------------------|
| 1. Radschutzbleche | 3. Schraube | 5. Sicherungsmutter |
| 2. Hydraulikrohr | 4. Schlauchanschlussstück | 6. R-Klemme |

6. Trennen Sie den linken Schlauch von der variablen Pumpe und dem Hydraulikrohr (Bild 10). Nehmen Sie auch das 45°-Anschlussstück unten an der variablen Pumpe ab (Bild 10).

Hinweis: Sie können den rechten Schlauch auch entfernen, um den Raum für das Entfernen und Montieren des vorderen Rohrs zu vergrößern. Dies ist nicht nötig, kann die Installation dieses Kits jedoch vereinfachen.

7

Montieren der vorderen Rohre und des Hydraulikschlauchs

Für diesen Arbeitsschritt erforderliche Teile:

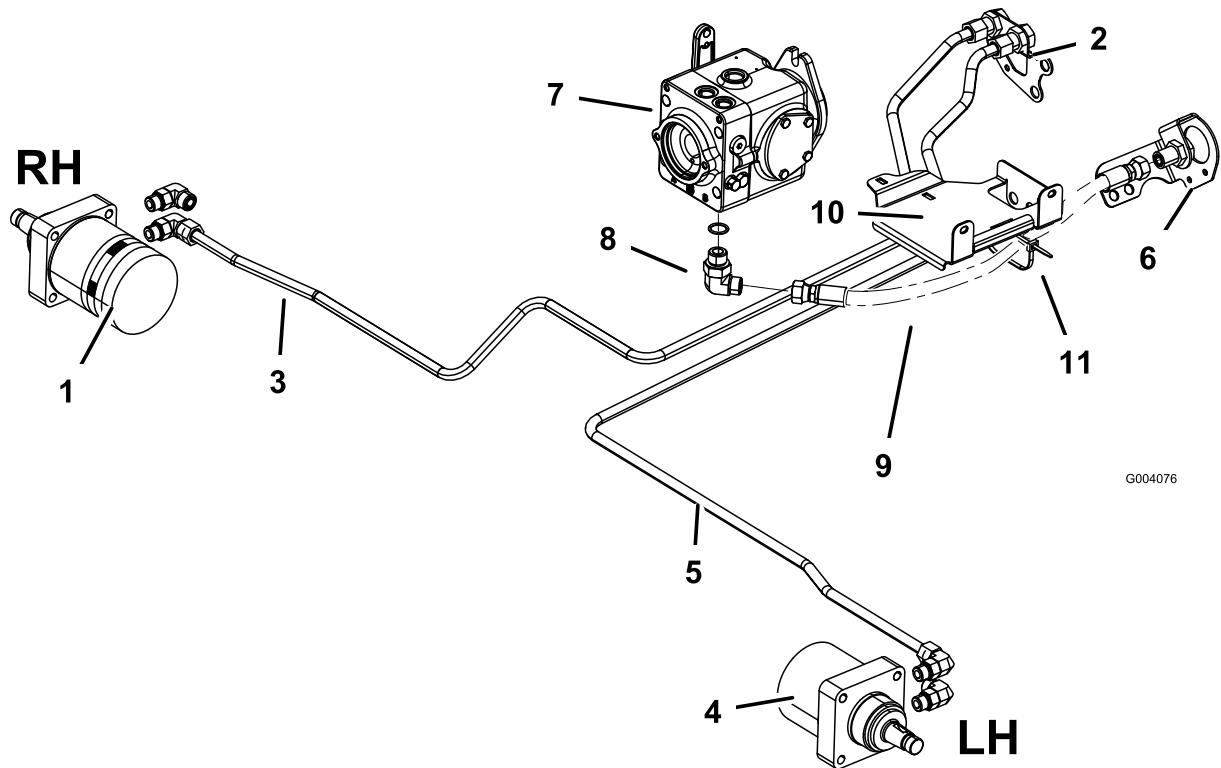
1	Hydraulikrohr, Bestellnummer 108-7622
1	Hydraulikrohr, Bestellnummer 108-7623
1	Hydraulikanschlusstück, 90°
1	Hydraulikschlauch
3	Kabelbinder

Verfahren

1. Schließen Sie das Hydraulikrohr, Bestellnummer 108-7622, am Anschlusstück des rechten

Radmotors und das rechte Hydraulikrohr am rechten Rahmenschott an (Bild 11).

2. Schließen Sie das Hydraulikrohr, Bestellnummer 108-7623, am Anschlusstück des rechten Radmotors und das rechte Hydraulikrohr am rechten Rahmenschott an (Bild 11).
3. Befestigen Sie das 90°-Hydraulikanschlusstück in der Unterseite der variablen Pumpe (Bild 11).
4. Schließen Sie den Hydraulikschlauch am linken Pumpenanschlusstück und das Hydraulikrohr am linken Rahmenschott an. Schließen Sie jetzt den rechten Schlauch an, wenn Sie ihn entfernt haben.
5. Befestigen Sie den Hydraulikschlauch mit einer Kabelbinde unten am Batteriefach (Bild 11).
6. Befestigen Sie die Radschutzbleche mit den vorher entfernten Kopfschrauben und Muttern an den Vorderachsenflanschen (Bild 10).
7. Bringen Sie die Kabelbinden an, um die Bremszüge an den Hydraulikrohren zu befestigen.



G004076

g004076

Bild 11

- | | | | |
|--|--|----------------------|--------------------|
| 1. Rechter Radmotor | 4. Linker Radmotor | 7. Variable Pumpe | 10. Batteriekasten |
| 2. Rechter Rahmenschott | 5. Hydraulikrohr, Bestellnummer 108-7623 | 8. 90°-Anschlusstück | 11. Kabelbinde |
| 3. Hydraulikrohr, Bestellnummer 108-7622 | 6. Linker Rahmenschott | 9. Hydraulikschlauch | |

Prüfen der Hydraulikschläuche und der Rohre

Keine Teile werden benötigt

Verfahren

Prüfen Sie die Hydraulikrohre auf Dichtheit, lockere Anschlussstücke, Knicke, und lockere Befestigungsstützen. Führen Sie alle erforderlichen Reparaturen vor der Inbetriebnahme durch.

Hinweis: Halten Sie die Bereiche um die Hydraulikanlage frei von Gras und Schmutz.

⚠️ WARNUNG:

Unter Druck austretendes Hydrauliköl kann unter die Haut dringen und Verletzungen verursachen. Wenn Flüssigkeit in die Haut eindringt, muss sie innerhalb weniger Stunden von einem Arzt, der mit dieser Art von Verletzungen vertraut ist, chirurgisch entfernt werden. Andernfalls kann es zu Gangrän kommen.

- Halten Sie Ihren Körper und Ihre Hände von Nadellöchern und Düsen fern, aus denen Hydrauliköl unter hohem Druck ausgestoßen wird.
 - Gehen Sie hydraulischen Undichtheiten nur mit Pappe oder Papier nach.
1. Bringen Sie die vorher entfernten R-Klemmen mit zwei Schrauben und Sicherungsmuttern an, um die Hydraulikrohre am Maschinenrahmen zu befestigen, wie in [Bild 12](#) dargestellt.

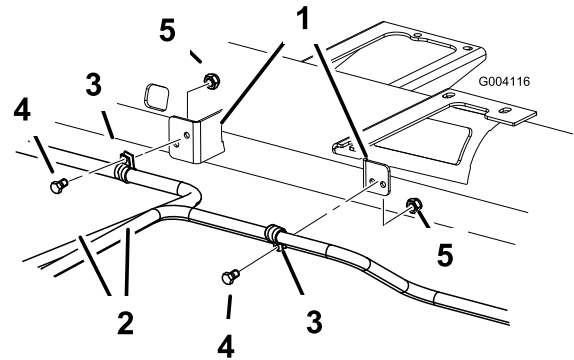


Bild 12

g004116

- | | |
|--------------------|---------------------|
| 1. Maschinenrahmen | 4. Schraube |
| 2. Hydraulikrohre | 5. Sicherungsmutter |
| 3. R-Klemme | |
-
2. Montieren Sie die Vorderreifen mit den vorher entfernten Befestigungen. Ziehen Sie die Radmuttern bis auf 115-135 N·m an.
 3. Entfernen Sie die Achsständer und senken Sie die Maschine auf den Boden ab.
 4. Prüfen Sie den Hydraulikölstand. Füllen Sie ggf. Öl bis zur Voll-Markierung am Peilstab auf. Lesen Sie die *Bedienungsanleitung* für weitere Informationen.
 5. Verwenden Sie die Maschine und prüfen Sie auf undichte Stellen. Fahren Sie die Maschine, wie in der *Bedienungsanleitung* beschrieben, herunter und prüfen Sie auf undichte Stellen in der Hydraulikanlage.
 6. Prüfen Sie den Stand des Hydrauliköls erneut. Füllen Sie ggf. Öl bis zur Voll-Markierung am Peilstab auf. Lesen Sie die *Bedienungsanleitung* für weitere Informationen.

9

Anbringen der Aufkleber

Für diesen Arbeitsschritt erforderliche Teile:

2	Aufkleber
1	Aufkleber 110-8869, Gefahr
1	Aufkleber 110-8973 CE-Gefahr (nur Europa)

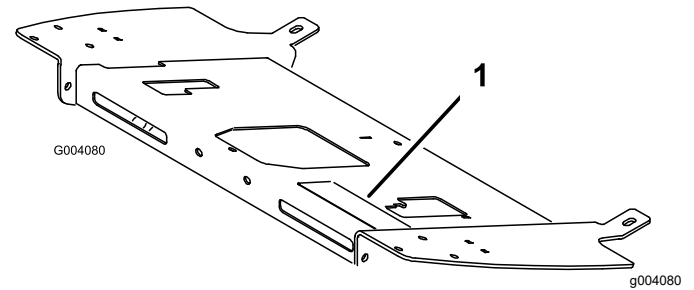


Bild 14

1. Gefahrenaufkleber

Verfahren

- Bringen Sie jeden Aufkleber an den Stellen unten wie folgt an:
 - Reinigen Sie den Bereich gründlich, auf dem Sie den Aufkleber anbringen möchten.
 - Feuchten Sie den Bereich mit Wasser oder milder Seifenlauge an.
 - Ziehen Sie den Aufkleber vom Trägermaterial ab und kleben Sie ihn auf die gewünschte Stelle.
 - Rollen Sie über die Oberfläche des Aufklebers. Rollen Sie in überlappenden Zügen von der Mitte des Aufklebers nach außen.
- Verwenden Sie die in Bild 13 abgebildeten Abmessungen und bringen Sie an diesen Stellen einen CROSSTRAX-Aufkleber an der unteren rechten Kante jeder Motorhaubenseite an.

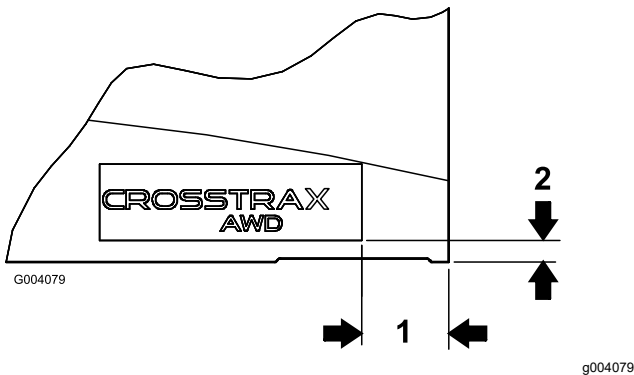


Bild 13

- 10 cm
- 2,5 cm

- Kleben Sie den entsprechenden Gefahrenaufkleber über den vorhandenen Aufkleber an der Bedienerplattform (Bild 14):
 - Bringen Sie den Aufkleber 110-8869 auf inländischen Maschinen an.
 - Bringen Sie den Aufkleber 110-89673 auf CE-Maschinen (Europa) an.

Hinweise:

Hinweise:

Hinweise:

Einbauerklärung

The Toro Company, 8111 Lyndale Ave., South Bloomington, MN, USA erklärt, dass das (die) folgende(n) Gerät(e) den aufgeführten Richtlinien entsprechen, wenn es (sie) gemäß der beiliegenden Anweisungen an bestimmten Toro Modellen montiert werden, wie in der relevanten Konformitätsbescheinigung angegeben.

Modellnr.	Serienr.	Produktbeschreibung	Rechnungsbeschreibung	Allgemeine Beschreibung	Richtlinie
03655	—	CrossTrax-Allradantrieb	CROSSTRAX AWD KIT [F15 AND NEWER]	CrossTrax-Allradantrieb	2000/14/EG und 2005/88/EG 2006/42/EG

Relevante technische Angaben wurden gemäß Anhang VII Teil B von Richtlinie 2006/42/EG zusammengestellt.

Toro sendet auf Anfrage von Staatsbehörden relevante Informationen zu dieser teilweise fertiggestellten Maschine. Die Informationen werden elektronisch gesendet.

Diese Maschine darf nicht in Betrieb genommen werden, bis sie in zugelassene Toro-Modelle eingebaut ist, wie in der zugehörigen Konformitätsbescheinigung angegeben und gemäß allen Anweisungen, wenn sie als konform mit allen relevanten Richtlinien erklärt werden kann.

Zertifiziert:



Tom Langworthy
Technischer Leiter
8111 Lyndale Ave. South
Bloomington, MN 55420, USA
Oktober 31, 2022

offizieller Vertragshändler:

Marcel Dutrieux
Manager European Product Integrity
Toro Europe NV
Nijverheidsstraat 5
2260 Oevel
Belgium

UK Declaration of Incorporation

The Toro Company, 8111 Lyndale Ave., South Bloomington, MN, USA erklärt, dass das (die) folgende(n) Gerät(e) den aufgeführten Vorschriften entsprechen, wenn es (sie) gemäß der beiliegenden Anweisungen an bestimmten Modellen von Toro montiert werden, wie in der relevanten Konformitätsbescheinigung angegeben.

Modellnr.	Serienr.	Produktbeschreibung	Rechnungsbeschreibung	Allgemeine Beschreibung	Richtlinie
03655	—	CrossTrax-Allradantrieb	CROSSTRAX AWD KIT [F15 AND NEWER]	CrossTrax-Allradantrieb	S.I. 2001 Nr. 1701 S.I. 2008 Nr. 1597

Die relevanten technischen Unterlagen wurden gemäß Tabelle 10 nach S.I. 2008 Nr. 1597 zusammengestellt.

Toro sendet auf Anfrage von Staatsbehörden relevante Informationen zu dieser teilweise fertiggestellten Maschine. Die Informationen werden elektronisch gesendet.

Diese Maschine darf nicht in Betrieb genommen werden, bis sie in zugelassene Toro-Modelle eingebaut ist, wie in der zugehörigen Konformitätsbescheinigung angegeben und gemäß allen Anweisungen, wenn sie als konform mit allen relevanten Vorschriften erklärt werden kann.

This declaration has been issued under the sole responsibility of the manufacturer.
The object of the declaration is in conformity with relevant UK legislation.



Tom Langworthy
Technischer Leiter
8111 Lyndale Ave. South
Bloomington, MN 55420, USA
Oktober 31, 2022

offizieller Vertragshändler:

Marcel Dutrieux
Manager European Product Integrity
Toro U.K. Limited
Spellbrook Lane West
Bishop's Stortford
CM23 4BU
United Kingdom