



Rodillo triple

Unidad de tracción Greensmaster® TriFlex® Serie 3300/3400

Nº de modelo 04722—Nº de serie 403370001 y superiores

Manual del operador

Introducción

Este producto cumple todas las directivas europeas aplicables. Para obtener más detalles, consulte la Declaración de Incorporación (DOI) al final de esta publicación.

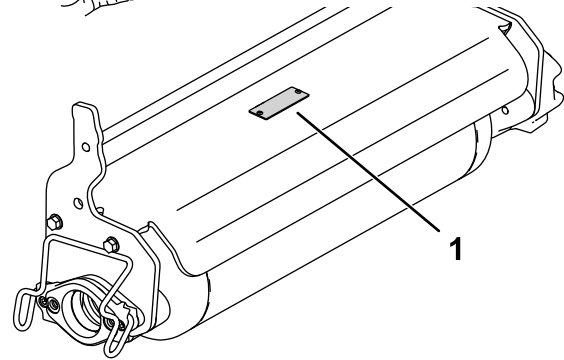
Este rodillo está diseñado para mantener el césped en greens y calles pequeñas en campos de golf. El uso de este producto para otros propósitos que los previstos podría ser peligroso para usted y para otras personas.

Lea este manual detenidamente para aprender a utilizar y mantener correctamente su producto, y para evitar lesiones y daños al producto. Usted es responsable de utilizar el producto de forma correcta y segura.

Visite www.Toro.com para buscar materiales de formación y seguridad o información sobre accesorios, para localizar un distribuidor o para registrar su producto.

Cuando necesite asistencia técnica, piezas genuinas Toro o información adicional, póngase en contacto con un distribuidor autorizado Toro y tenga a mano los números de modelo y serie de su producto. Encontrará los números de modelo y de serie en una placa situada en el bastidor trasero. Escriba los números en el espacio provisto.

Importante: Con su dispositivo móvil, puede escanear el código QR (en su caso) de la pegatina del número de serie para acceder a información sobre la garantía, las piezas, y otra información sobre el producto.



g279029

Figura 1

1. Ubicación de los números de modelo y de serie

Este manual identifica peligros potenciales y contiene mensajes de seguridad identificados por el símbolo de alerta de seguridad (Figura 2), que señala un peligro que puede causar lesiones graves o la muerte si usted no sigue las precauciones recomendadas.



g000502

Figura 2

Símbolo de alerta de seguridad

Este manual utiliza 2 palabras más para resaltar información. **Importante** llama la atención sobre información mecánica especial, y **Nota** resalta información general que merece una atención especial.

Seguridad

Seguridad en general

Este producto puede amputar manos y pies. Siga siempre todas las instrucciones de seguridad con el fin de evitar lesiones personales graves.



- Lea y comprenda el contenido de este *Manual del operador* antes de arrancar el motor.
- No coloque las manos o los pies cerca de componentes en movimiento de la máquina.
- No utilice la máquina a menos que tenga instalados y estén en funcionamiento todos los protectores y otros dispositivos de seguridad.
- Mantenga alejados a otras personas y a los animales domésticos de la máquina.
- Mantenga alejados a los niños de la zona de trabajo. Nunca permita a los niños utilizar la máquina.
- Aparque la máquina en una superficie nivelada, baje las unidades de corte, desengrane las transmisiones, ponga el freno de estacionamiento (si la máquina lo tiene), apague el motor y retire la llave antes de abandonar el puesto del operador por cualquier razón.

El uso o mantenimiento incorrecto de esta máquina puede causar lesiones. Para reducir el peligro de lesiones, cumpla estas instrucciones de seguridad y preste atención siempre al símbolo de alerta de seguridad **▲**, que significa: Cuidado, Advertencia o Peligro – instrucción relativa a la seguridad personal. El incumplimiento de estas instrucciones puede dar lugar a lesiones personales o la muerte.

Seguridad en el manejo del rodillo

- El rodillo solo forma parte de una máquina completa cuando se instala en una unidad de tracción. Lea el Manual del operador *de la unidad de tracción* detenidamente para obtener instrucciones completas sobre el uso seguro de la máquina.
- Pare la máquina, retire la llave y espere a que se detengan todas las piezas en movimiento antes de inspeccionar el accesorio después de golpear un objeto o si se produce una vibración anormal en la máquina. Realice todas las reparaciones necesarias antes de volver a utilizar la máquina.
- Mantenga todas las piezas en buenas condiciones de funcionamiento, y todos los herrajes bien apretados. Sustituya cualquier pegatina desgastada o deteriorada.
- Utilice solo accesorios, aperos y piezas de repuesto aprobados por Toro.

Montaje

1

Instalación de las unidades de rodillo triple

No se necesitan piezas

Procedimiento

1. Aparque la máquina en una superficie nivelada, apague el motor, ponga el freno de estacionamiento y retire la llave.
2. Coloque la unidad de rodillo triple debajo del brazo de suspensión.
3. Con los enganches del brazo de suspensión orientados hacia arriba (Figura 3), empuje hacia abajo el brazo de suspensión de modo que la barra encaje en la barra situada en la parte superior de la unidad de rodillo triple (Figura 4).

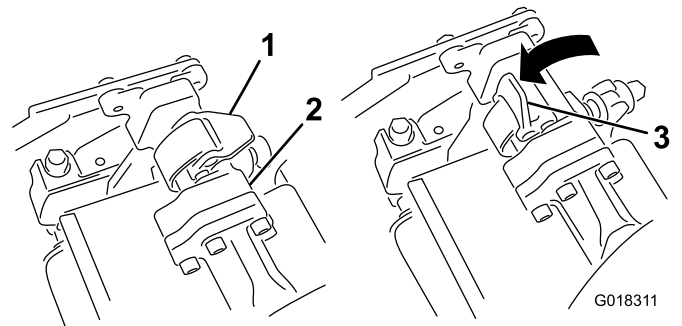
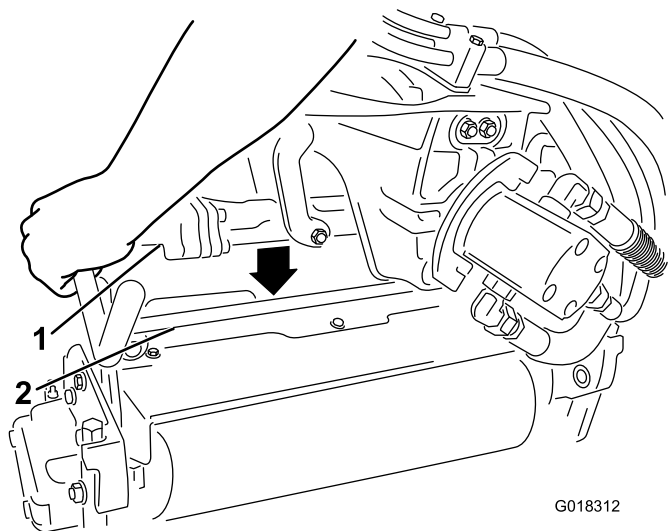


Figura 3

- | | |
|----------------------------------|--------------------------------|
| 1. Enganche – posición cerrada | 3. Enganche – posición abierta |
| 2. Barra del brazo de suspensión | |



G018312

g018312

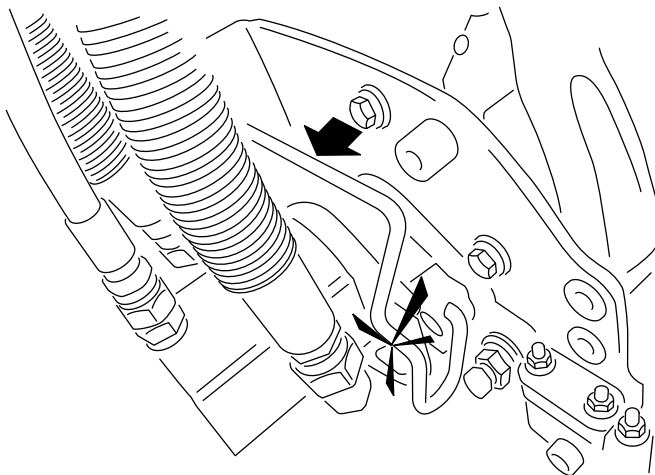
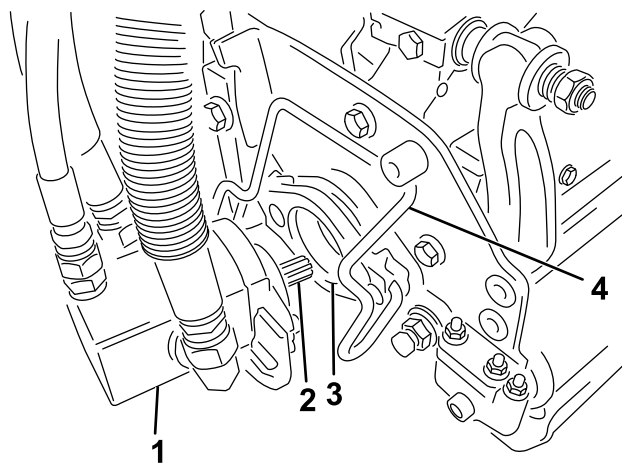
Figura 4

1. Barra del brazo de suspensión
2. Barra de la unidad de rodillo triple

4. Presione los enganches hacia abajo alrededor de la barra de la unidad de rodillo triple y bloquéelas (Figura 3).

Nota: Oirá y sentirá un "clic" cuando los cierres se bloqueen correctamente.

5. Introduzca el motor en el lado izquierdo de la unidad de rodillo triple (visto desde el puesto del operador) y tire de la barra de retención del motor (en la unidad de rodillo triple) hacia el motor hasta que oiga un "clic" en ambos lados del motor (Figura 5).



g014690

g014690

Figura 5

1. Motor
2. Eje acanalado
3. Hueco
4. Barra de retención del motor

2

Cómo retirar la unidad de rodillo triple

No se necesitan piezas

Procedimiento

1. Aparque la máquina en una superficie nivelada y limpia, baje las unidades de rodillo triple al suelo hasta que los brazos de suspensión hidráulica estén totalmente extendidos, pare el motor, ponga el freno de estacionamiento y retire la llave del interruptor de encendido.
2. Retire la barra de retención del motor de las ranuras del motor, hacia la unidad de rodillo triple, y retire el motor de la unidad de rodillo triple.

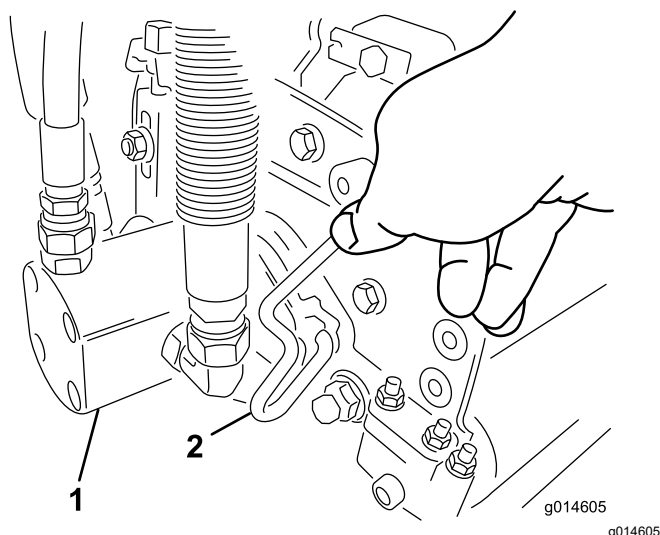


Figura 6

1. Motor
2. Barra de retención del motor

3. Mueva el motor al lugar de almacenamiento en la parte delantera del brazo de suspensión.

Nota: No eleve la suspensión a la posición de transporte cuando los motores del molinete están en los soportes del bastidor de la máquina. Podrían dañarse los motores o las mangueras. Si es necesario desplazar la unidad de tracción sin tener instalados las unidades de rodillo triple, sujételos a los brazos de suspensión con bridas.

4. Abra los enganches de la barra del brazo de suspensión de la unidad de rodillo triple que está retirando.

5. Desconecte los cierres de la barra de la unidad de rodillo triple.
6. Retire la unidad de rodillo triple de debajo del brazo de suspensión.
7. Repita los pasos 2 a 6 para las demás unidades de rodillo triple, según sea necesario.

3

Añadido de peso trasero

Piezas necesarias en este paso:

1	Kit de pesos, 119-7129 (se compra por separado)
---	---

Procedimiento

Esta máquina cumple las normas ANSI B71.4-2017 y EN ISO 5395 cuando está equipada con el Kit de pesos Pieza N° 119-7129.

Operación

Instalación de los contrapesos eléctricos

Nota: Si el rodillo triple se instala en una segadora de green modelo 04530 o 04540, debe utilizar un contrapeso híbrido adicional.

1. Retire y deseche los pernos del contrapeso.
2. Instale 2 pernos (5/16"-18 x 2¾") como se muestra en la [Figura 7](#).

Nota: Estos pernos no están incluidos con este kit; pida la Pieza Toro N° 322-33.

3. Instale 4 espaciadores (3 mm) en cada perno, entre el contrapeso y la placa lateral del rodillo triple ([Figura 7](#)).

Nota: Estos espaciadores no están incluidos con este kit; pida la Pieza Toro N° 63-8410.

4. Instale el contrapeso híbrido auxiliar suministrado con la unidad de tracción usando los pernos suministrados.

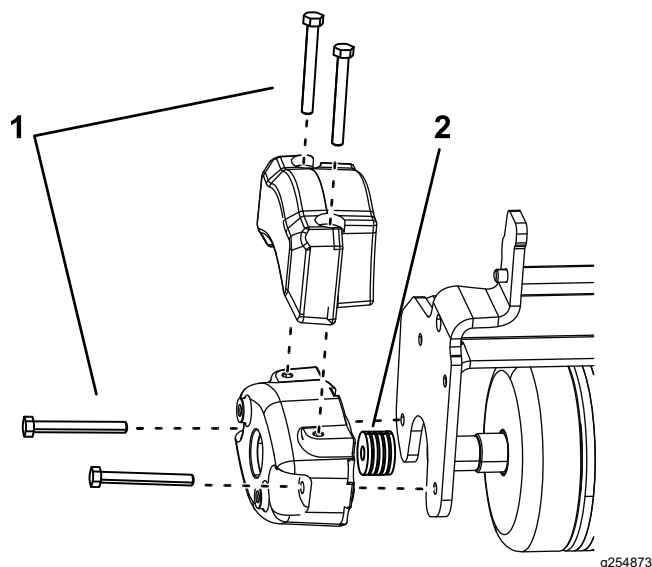


Figura 7

1. Tornillos de caperuza 2. Arandelas

Período de Aprendizaje

Antes de alisar greens, busque una zona despejada y practique maniobras como arrancar, detenerse, y elevar, bajar y conducir con el rodillo triple.

Consejos de uso

Vaya en línea recta cuando use el rodillo triple. No gire con el rodillo triple sobre el suelo.

Cuando llegue al borde del green, eleve el rodillo triple antes de girar o detenerse. Los rodillos triples deben estar totalmente elevados antes de realizar giros. Inspeccione el green para determinar si hay obstáculos que pudieran resultar dañados, o que pudieran dañar el rodillo triple, tales como cabezales de aspersores y otros objetos que sobresalen del suelo.

Mantenimiento

Preparación para el mantenimiento

Antes de iniciar cualquier procedimiento de mantenimiento, haga lo siguiente:

1. Aparque la máquina en una superficie nivelada.
2. Baje las unidades de rodillo totalmente al suelo de manera que los brazos hidráulicos de la suspensión estén totalmente extendidos.
3. Ponga el freno de estacionamiento, apague el motor y retire la llave.

Lubricación del rodillo triple

Lubrique los 2 engrasadores (Figura 8) de cada unidad de rodillo triple cada 15 horas de operación con grasa de litio N° 2. Para obtener los mejores resultados, utilice una pistola de engrasar manual.

1. Limpie con un trapo limpio cada punto de engrase.
2. Aplique grasa a los cojinetes del eje del rodillo triple hasta que note presión (Figura 8).

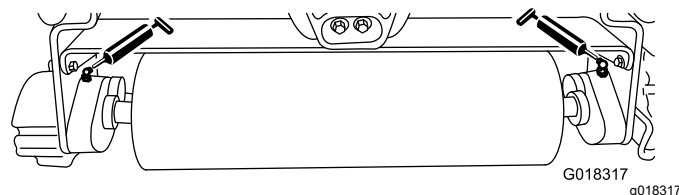


Figura 8

3. Limpie el exceso de grasa.

Notas:

Notas:

Declaración de Incorporación

The Toro Company, 8111 Lyndale Ave. South, Bloomington, MN, EE. UU., declara que el/los equipo(s) siguiente(s) cumple(n) las directivas citadas, si se instalan con arreglo a las instrucciones adjuntas en determinados modelos Toro según lo indicado en las Declaraciones de conformidad pertinentes.

Nº de modelo	Nº de serie	Descripción del producto	Descripción de la factura	Descripción general	Directiva
04722	403370001 y superiores	Rodillo triple, Unidad de tracción Greensmaster TriFlex Serie 3300/3400	GREENS TRI-ROLLER KIT-TRIFLEX	Rodillo triple	2006/42/CE

Se ha compilado la documentación técnica pertinente exigida por la Parte B del Anexo VII de 2006/42/CE.

Nos comprometemos a transmitir, a petición de las autoridades nacionales, información pertinente sobre esta maquinaria parcialmente completa. El método de transmisión será electrónico.

Esta maquinaria no debe ponerse en servicio hasta que haya sido incorporada en los modelos Toro homologados, según lo indicado en la Declaración de conformidad correspondiente y de acuerdo con todas las instrucciones, para que pueda declararse conforme a todas las Directivas pertinentes.

Certificado:



Tom Langworthy
Director de Ingeniería
8111 Lyndale Ave. South
Bloomington, MN 55420, USA
Noviembre 1, 2022

Representante autorizado:

Marcel Dutrieux
Manager European Product Integrity
Toro Europe NV
Nijverheidsstraat 5
2260 Oevel
Belgium

UK Declaration of Incorporation

The Toro Company, 8111 Lyndale Ave. South, Bloomington, MN, EE. UU., declara que el/los equipo(s) siguiente(s) cumple(n) las normativas citadas, si se instalan con arreglo a las instrucciones adjuntas en determinados modelos Toro según lo indicado en las Declaraciones de conformidad pertinentes.

Nº de modelo	Nº de serie	Descripción del producto	Descripción de la factura	Descripción general	Directiva
04722	403370001 y superiores	Rodillo triple, Unidad de tracción Greensmaster TriFlex Serie 3300/3400	GREENS TRI-ROLLER KIT-TRIFLEX	Rodillo triple	S.I. 2008 N.º 1597

Se ha compilado la documentación técnica pertinente según lo estipulado en el Anexo 10 de S.I. 2008 N.º 1597.

Nos comprometemos a transmitir, a petición de las autoridades nacionales, información pertinente sobre esta maquinaria parcialmente completa. El método de transmisión será electrónico.

Esta maquinaria no debe ponerse en servicio hasta que se haya incorporado en los modelos Toro homologados, según lo indicado en la Declaración de conformidad correspondiente y de acuerdo con todas las instrucciones, para que pueda declararse conforme a todas las Normativas pertinentes.

This declaration has been issued under the sole responsibility of the manufacturer.

The object of the declaration is in conformity with relevant UK legislation.

Representante autorizado:

Marcel Dutrieux
Manager European Product Integrity
Toro U.K. Limited
Spellbrook Lane West
Bishop's Stortford
CM23 4BU
United Kingdom



Tom Langworthy
Director de Ingeniería
8111 Lyndale Ave. South
Bloomington, MN 55420, USA
Noviembre 1, 2022

Aviso sobre privacidad en el EEE/Reino Unido

Uso de sus datos personales por parte de Toro

The Toro Company ("Toro") respeta su privacidad. Al adquirir nuestros productos, podemos recopilar ciertos datos personales sobre usted, ya sea de forma directa a través de usted o de nuestra empresa o nuestro representante local de Toro. Toro utiliza estos datos para cumplir obligaciones contractuales, como registrar su garantía, procesar una reclamación de garantía o ponerse en contacto con usted en caso de la retirada de un producto, así como para fines comerciales legítimos, como valorar la satisfacción de los clientes, mejorar nuestros productos u ofrecerle información de productos que puedan ser de su interés. Toro puede compartir sus datos con filiales, concesionarios u otros socios comerciales de Toro en relación con cualquiera de las actividades antes mencionadas. También podemos revelar sus datos personales cuando se requiera por ley o en relación con la venta, la adquisición o la fusión de una empresa. No venderemos sus datos personales a ninguna otra empresa con fines de marketing.

Retención de su información personal

Toro conservará sus datos personales hasta que sean relevantes para las finalidades indicadas anteriormente y según los requisitos legales. Para obtener más información sobre los periodos de retención aplicables, póngase en contacto con legal@toro.com.

Compromiso de Toro con la seguridad

Sus datos personales se pueden procesar en Estados Unidos o en otro país que aplique leyes de protección de datos menos estrictas que las de su país de residencia. Cuando transfiramos sus datos personales fuera de su país de residencia, daremos los pasos legalmente pertinentes para garantizar que se aplican las medidas adecuadas para proteger su información y para garantizar que se trata con seguridad.

Acceso y corrección

Puede tener derecho a corregir o revisar sus datos personales, o bien a negarse al procesamiento de sus datos o restringirlo. Para ello, póngase en contacto con nosotros en la dirección legal@toro.com. Si tiene alguna preocupación acerca de cómo ha gestionado Toro su información, le instamos a que se ponga en contacto con nosotros directamente. Recuerde que los residentes europeos tienen derecho a presentar quejas ante la autoridad responsable de la protección de datos.



La Garantía Toro

Garantía limitada de dos años o 1500 horas

Condiciones y productos cubiertos

The Toro Company garantiza su producto Toro Commercial ("Producto") contra defectos de materiales o mano de obra durante 2 años o 1500 horas de operación*, lo que ocurra primero. Esta garantía es aplicable a todos los productos exceptuando los Aireadores (estos productos tienen otras garantías). Cuando exista una condición cubierta por la garantía, repararemos el Producto sin coste alguno para usted, incluyendo diagnóstico, mano de obra, piezas y transporte. El periodo de la garantía empieza en la fecha en que el Producto es entregado al comprador original al por menor.

*Producto equipado con horímetro.

Instrucciones para obtener asistencia bajo la garantía

Usted es responsable de notificar al Distribuidor de Commercial Products o al Concesionario Autorizado de Commercial Products al que compró el Producto tan pronto como exista una condición cubierta por la garantía, en su opinión. Si usted necesita ayuda para localizar a un Distribuidor de Commercial Products o a un Concesionario Autorizado, o si tiene alguna pregunta sobre sus derechos o responsabilidades bajo la garantía, puede dirigirse a:

Toro Commercial Products Service Department
8111 Lyndale Avenue South
Bloomington, MN 55420-1196, EE. UU.

952-888-8801 u 800-952-2740
E-mail: commercial.warranty@toro.com

Responsabilidades del Propietario

Como propietario del producto, usted es responsable del mantenimiento y los ajustes requeridos que figuran en su *Manual de operador*. Esta garantía no cubre las reparaciones de problemas en el producto causados como consecuencia de no realizar el mantenimiento y los ajustes necesarios.

Elementos y condiciones no cubiertos

No todos los fallos o averías de productos que se producen durante el periodo de garantía son defectos de materiales o de mano de obra. Esta garantía no cubre:

- Los fallos o averías del Producto que se producen como consecuencia del uso de piezas de repuesto que no sean de la marca Toro, o de la instalación y el uso de accesorios o productos adicionales o modificados que no sean de la marca Toro.
- Los fallos del Producto que se produzcan como resultado de no realizar el mantenimiento y/o los ajustes recomendados.
- Los fallos producidos como consecuencia de la operación del Producto de manera abusiva, negligente o temeraria.
- Las piezas consumidas por el uso que no son defectuosas. Algunos ejemplos de piezas que se consumen o gastan durante la operación normal del Producto incluyen, pero no se limitan a, forros y pastillas de freno, forros de embrague, cuchillas, molinetes, rodillos y sus cojinetes (sellados o engrasables), contracuchillas, bujías, ruedas giratorias y sus cojinetes, neumáticos, filtros, correas, y determinados componentes de pulverizadores tales como diafragmas, boquillas, caudalímetros y válvulas de retención.
- Los fallos causados por influencia externa, incluido a título enunciativo y no limitativo, condiciones meteorológicas, prácticas de almacenamiento, contaminación, el uso de combustibles, refrigerantes, lubricantes, aditivos, fertilizantes, agua o productos químicos no autorizados.
- Fallos o problemas de rendimiento debidos al uso de combustibles (p.ej. gasolina, diésel o biodiésel) que no cumplen las normas industriales correspondientes.
- Ruido, vibraciones, desgaste y deterioro normales. El "desgaste normal" incluye, pero no se limita a, desperfectos en los asientos debidos a desgaste o abrasión, desgaste de superficies pintadas, pegatinas o ventanas rayadas.

Países fuera de Estados Unidos o Canadá

Los clientes que compraron productos Toro exportados de los Estados Unidos o Canadá deben ponerse en contacto con su Distribuidor Toro para obtener pólizas de garantía para su país, provincia o estado. Si, por cualquier razón, no está satisfecho con el servicio ofrecido por su distribuidor, o si tiene dificultad en obtener información sobre la garantía, póngase en contacto con su centro de Servicio Técnico Toro Autorizado.

Piezas

Las piezas cuya sustitución está prevista como mantenimiento requerido están garantizadas hasta la primera sustitución programada de dicha pieza. Las piezas sustituidas bajo esta garantía están cubiertas durante el periodo de la garantía original del producto y pasan a ser propiedad de Toro. Toro tomará la decisión final de reparar o sustituir cualquier pieza o conjunto. Toro puede utilizar piezas remanufacturadas en las reparaciones efectuadas bajo esta garantía.

Garantía de las baterías de ciclo profundo y de iones de litio

Las baterías de ciclo profundo y de iones de litio producen un determinado número total de kilovatios-hora durante su vida. Las técnicas de uso, recarga y mantenimiento pueden alargar o acortar la vida total de la batería. A medida que se consuman las baterías de este producto, se irá reduciendo paulatinamente la cantidad de trabajo útil entre intervalos de carga, hasta que la batería se desgaste del todo. La sustitución de baterías que se han desgastado debido al consumo normal es responsabilidad del propietario del producto.

Nota: (solo batería de iones de litio): Consulte la garantía de la batería para obtener más información.

Garantía de cigüeñal de por vida (solo modelo ProStripe 02657)

El ProStripe equipado con un disco de fricción genuino Toro y un embrague de freno de cuchilla con seguridad de giro (conjunto de embrague de freno de la cuchilla integrado (BBC) + disco de fricción) como equipo original y utilizado por el comprador original según los procedimientos recomendados de funcionamiento y mantenimiento, está cubierto con una garantía de por vida contra flexión del cigüeñal del motor. Las máquinas equipadas con arandelas de fricción, unidades de embrague de freno de cuchilla (BBC) y otros dispositivos similares no están cubiertas con la garantía de cigüeñal de por vida.

El mantenimiento corre por cuenta del propietario

La puesta a punto del motor, la lubricación, la limpieza y el abrillantado, la sustitución de filtros y refrigerante, y la realización del mantenimiento recomendado son algunas de las tareas de revisión normales que requieren los productos Toro y que corren por cuenta del propietario.

Condiciones Generales

La reparación por un Distribuidor o Concesionario Autorizado Toro es su único remedio bajo esta garantía.

The Toro Company no es responsable de daños indirectos, incidentales o consecuentes en conexión con el uso de los productos Toro cubiertos por esta garantía, incluyendo cualquier coste o gasto por la provisión de equipos de sustitución o servicio durante periodos razonables de mal funcionamiento o no utilización hasta la terminación de reparaciones bajo esta garantía. Salvo la garantía de emisiones citada a continuación, en su caso, no existe otra garantía expresa. Cualquier garantía implícita de mercantilidad y adecuación a un uso determinado queda limitada a la duración de esta garantía expresa.

Algunos estados no permiten exclusiones de daños incidentales o consecuentes, ni limitaciones sobre la duración de una garantía implícita, de manera que las exclusiones y limitaciones arriba citadas pueden no serle aplicables a usted. Esta garantía le otorga a usted derechos legales específicos; es posible que usted tenga otros derechos que varían de un estado a otro.

Nota sobre la garantía de emisiones

Es posible que el Sistema de Control de Emisiones de su Producto esté cubierto por otra garantía independiente que cumpla los requisitos establecidos por la U.S. Environmental Protection Agency (EPA) y/o el California Air Resources Board (CARB). Las limitaciones horarias estipuladas anteriormente no son aplicables a la Garantía del Sistema de Control de Emisiones. Consulte la Declaración de Garantía de Control de Emisiones del Motor proporcionada con su producto o incluida en la documentación del fabricante del motor.



Count on it.