



Комплект обогревателя

Технологический автомобиль Workman® серии MD/HD с жидкостным охлаждением

Номер модели 07349—Заводской номер 405500001 и до

Инструкции по монтажу

Незакреплённые детали

Используя таблицу, представленную ниже, убедитесь в том, что все детали отгружены

Наименование	Количество	Использование
Сборочный узел обогревателя	1	Установите комплект обогревателя (для автомобилей серий HDX, HDX-D и HDX-Auto).
Обогреватель в сборе	1	
Прямой штуцер (3/8 дюйма)	1	
U-образный болт (3/8 дюйма)	2	
Контргайка (3/8 дюйма)	4	
Канал для шланга	1	
Крепление органа управления обогревателем	1	
Панель управления обогревателем	1	
Самонарезающий шуруп (№ 12 x 1/2 дюйма)	4	
Прямоугольный шланг обогревателя	1	
Клапан обогревателя	1	
R-образный хомут	1	
Тройник (5/8 дюйма)	1	
Прокладка	1	
Штуцер крышки (3/4 дюйма)	1	
Тройник (1 дюйм)	1	
Переходной штуцер	1	
Крепление органа управления обогревателем	1	
Шланговый хомут (1/2 дюйма)	8	
Шланговый хомут (7/8 дюйма)	2	
Шланговый хомут (3/4 дюйма)	2	
Шланг охлаждающей жидкости (3/8 x 12 дюймов)	1	
Шланг охлаждающей жидкости (5/8 x 124 дюйма)	2	
Трос управления обогревателем (36 дюймов)	1	
Гофрированная трубка (7/8 x 96 дюймов)	2	
Жгут проводов	1	
Болт с фланцем (5/16 x 3/4 дюйма)	1	
Фланцевая гайка (5/16 дюймов)	3	
Самонарезающий шуруп (5/16 x 3/4 дюйма)	6	
Блок предохранителей	1	
Предохранитель (20 А)	1	
Болт с фланцем (1/4 x 3/4 дюйма)	2	
Контргайка (1/4 дюйма)	2	
Болт с фланцем (5/16 x 3/4 дюйма)	2	



Наименование	Количество	Использование
Сборочный узел обогревателя	1	Установите комплект обогревателя (для автомобиля MDX-D).
Обогреватель в сборе	1	
Прямой штуцер (3/8 дюйма)	1	
U-образный болт (3/8 дюйма)	2	
Контргайка (3/8 дюйма)	4	
Канал для шланга	1	
Крепление органа управления обогревателем	1	
Панель управления обогревателем	1	
Самонарезающий шуруп (№ 12 x 1/2 дюйма)	4	
Прямоугольный шланг обогревателя	1	
Клапан обогревателя	1	
R-образный хомут	1	
Прокладка	1	
Штуцер крышки (3/4 дюйма)	1	
Тройник (1 дюйм)	1	
Крепление органа управления обогревателем	1	
Шланговый хомут (1/2 дюйма)	8	
Шланговый хомут (7/8 дюйма)	2	
Шланговый хомут (3/4 дюйма)	2	
Шланг охлаждающей жидкости (3/8 x 12 дюймов)	1	
Шланг охлаждающей жидкости (5/8 x 124 дюйма)	2	
Трос управления обогревателем (36 дюймов)	1	
Гофрированная трубка (7/8 x 96 дюймов)	2	
Жгут проводов	1	
Болт с фланцем (5/16 x 3/4 дюйма)	1	
Фланцевая гайка (5/16 дюймов)	3	
Самонарезающий шуруп (5/16 x 3/4 дюйма)	6	
Блок предохранителей	1	
Предохранитель (20 А)	1	
Болт с фланцем (1/4 x 3/4 дюйма)	2	
Контргайка (1/4 дюйма)	2	
Болт с фланцем (5/16 x 3/4 дюйма)	2	
Кронштейн обогревателя – только для машин, выпущенных в 2016 г. и позднее	1	
Болт с фланцевой головкой (5/16 x 3/4 дюйма) – только для машин, выпущенных в 2016 г. и позднее	2	
Фланцевая гайка (5/16 дюйма) – только для машин, выпущенных в 2016 г. и позднее	2	
Болт с шестигранной головкой (3/8 x 3/4 дюйма) – только для машин, выпущенных в 2016 г. и позднее	4	
Фланцевая гайка (3/8 дюйма) – только для машин, выпущенных в 2016 г. и позднее	4	

Для автомобилей серий HDX, HDX-D и HDX-Auto

Подготовка машины

1. Установите машину на ровной поверхности.
2. Включите стояночный тормоз.
3. Выключите двигатель и извлеките ключ из замка зажигания.
4. Поднимите кузов и вставьте предохранительную штангу.
5. Снимите крышку аккумулятора и отсоедините положительный кабель.
6. Слейте охлаждающую жидкость двигателя; см. *Руководство оператора*.
7. Снимите капот; см. *Руководство оператора*.
8. Снимите щиток, закрывающий гидравлические линии, под передней средней частью машины (**Рисунок 1**).

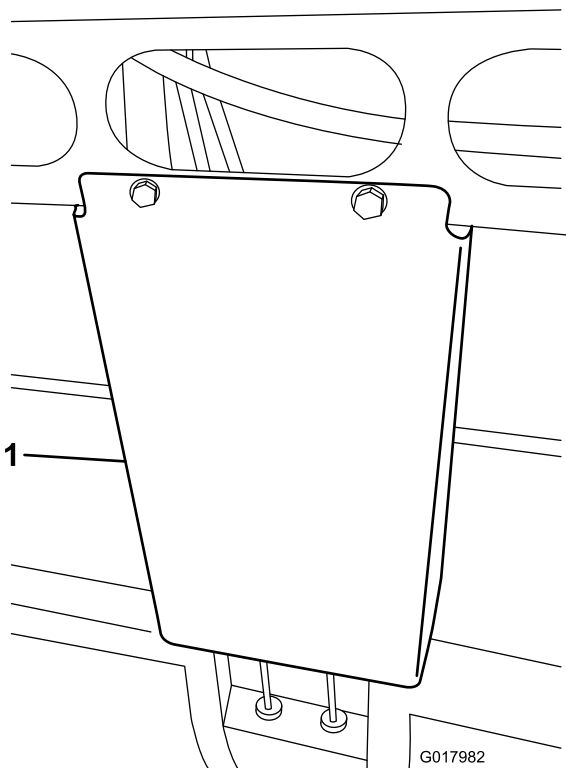


Рисунок 1

1. Щиток гидравлической части

Сборка обогревателя

1. Подсоедините, не затягивая, коленчатый шланг к нижнему штуцеру обогревателя в сборе с помощью шлангового хомута (**Рисунок 2**).

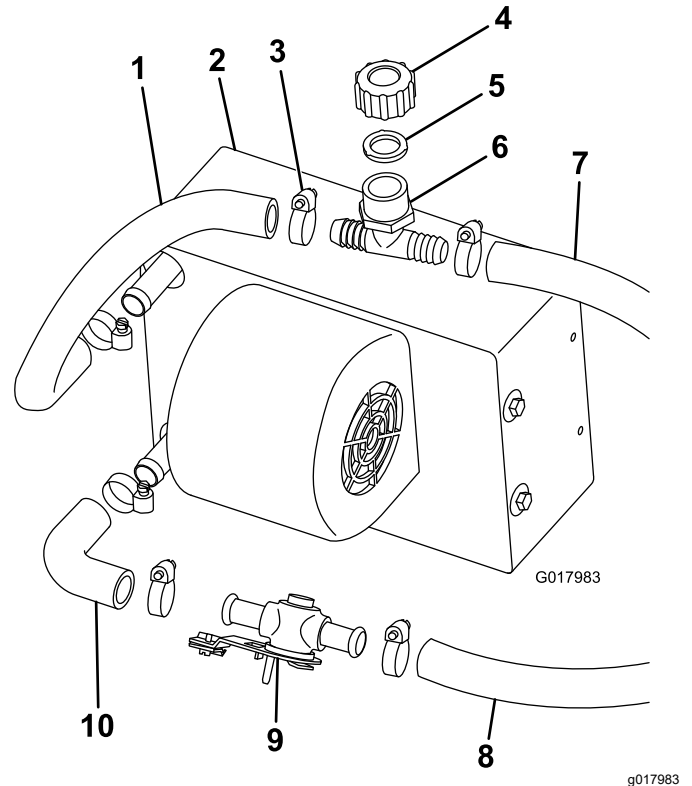


Рисунок 2

- | | |
|------------------------------|---------------------------|
| 1. Шланг (31 см) | 6. Белый заливной тройник |
| 2. Обогреватель | 7. Короткий шланг |
| 3. Шланговый хомут | 8. Длинный шланг |
| 4. Крышка заливного тройника | 9. Клапан обогревателя |
| 5. Прокладка | 10. Коленчатый шланг |

2. Подсоедините клапан обогревателя к коленчатому шлангу с помощью шлангового хомута (**Рисунок 2**).
3. Отрежьте от шланга (диаметром $\frac{5}{8}$ дюйма) кусок длиной 31 см и присоедините этот отрезок к верхнему штуцеру узла обогревателя с помощью шлангового хомута (**Рисунок 2**).
4. Подсоедините белый заливной тройник, прокладку и крышку к верхнему шлангу обогревателя с помощью шлангового хомута (**Рисунок 2**).

Установка обогревателя и органа управления обогревателем

1. Присоедините кронштейн обогревателя к обогревателю с помощью винтов, входящих в его комплект (Рисунок 3).

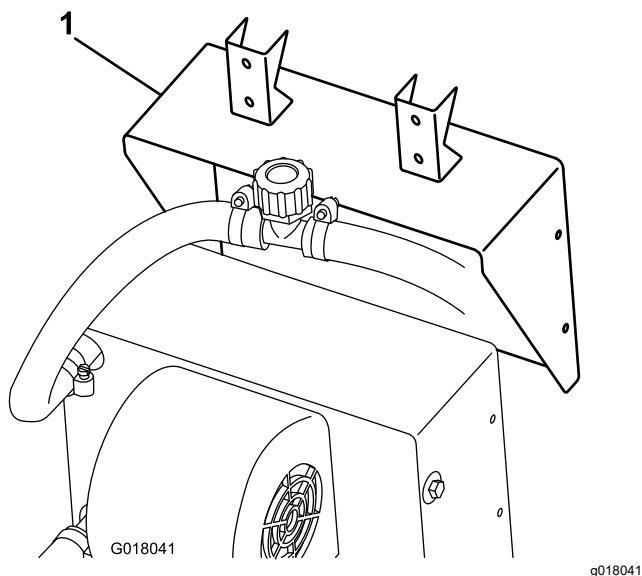


Рисунок 3

1. Кронштейн обогревателя

2. Присоедините обогреватель в сборе с кронштейном к передней трубе рамы, используя U-образные болты и фланцевые гайки (Рисунок 4).

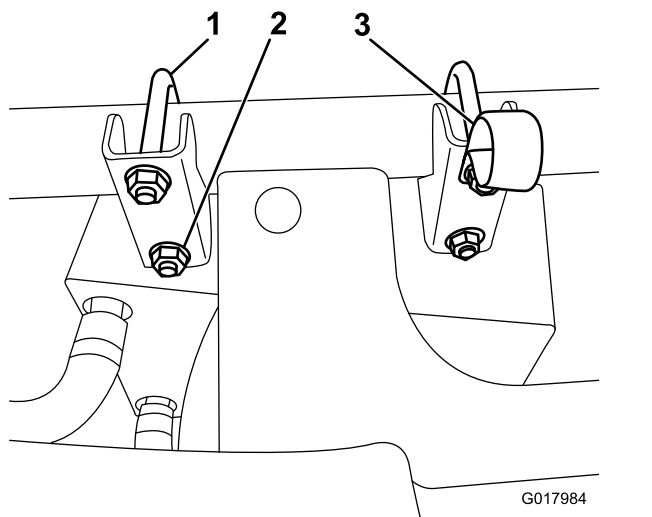


Рисунок 4

1. U-образный болт
2. Фланцевая гайка
3. R-образный хомут

3. Прикрепите R-образный хомут под верхней гайкой, ближайшей к центру машины (Рисунок 4).
4. Присоедините орган управления обогревателем к креплению органа управления с помощью 4 винтов для листового металла (Рисунок 5).

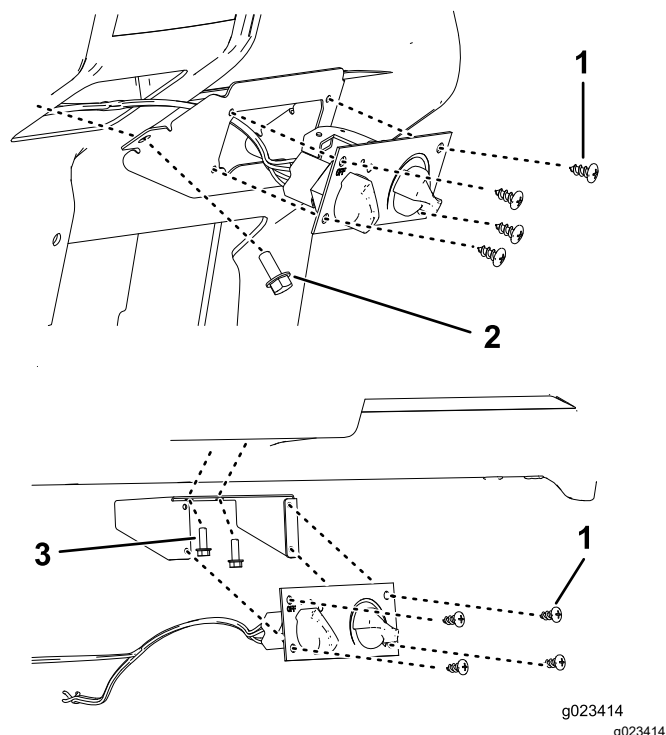


Рисунок 5

1. Самонарезающий шуруп
2. Болт с фланцем (5/16 x 3/4 дюйма)
3. Болт с фланцем (1/4 x 3/4 дюйма)

5. Подсоедините трос управления обогревателем и черный разъем жгута проводов к органу управления обогревателем, а белый разъем жгута проводов — к обогревателю (Рисунок 5).
6. Выровняйте кронштейн по вырезу в приборной панели, отметьте место, где необходимо просверлить отверстия, и просверлите их.
7. Присоедините крепление органа управления с помощью 4 болтов с фланцем (5/16 x 3/4 дюйма) в передней части крепления органа управления обогревателем и либо 2 болтов (5/16 дюйма для моделей HD) в боковой части крепления, либо 2 болтов (1/4 дюйма для моделей MD) на внутренней верхней части крепления, в зависимости от вашей модели (Рисунок 5).

8. Проложите и подсоедините трос управления обогревателем к клапану обогревателя (Рисунок 6).

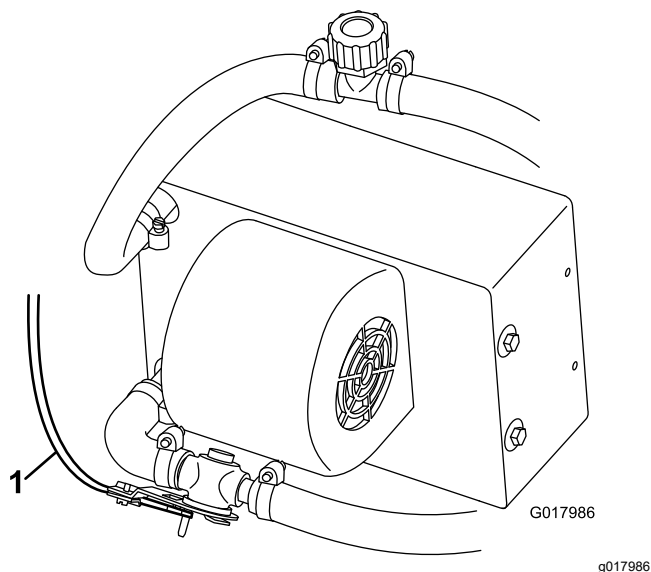


Рисунок 6

1. Трос управления обогревателем

Установка шлангов на модели HDX Auto

1. Снимите реле температуры с корпуса термостата (Рисунок 7).

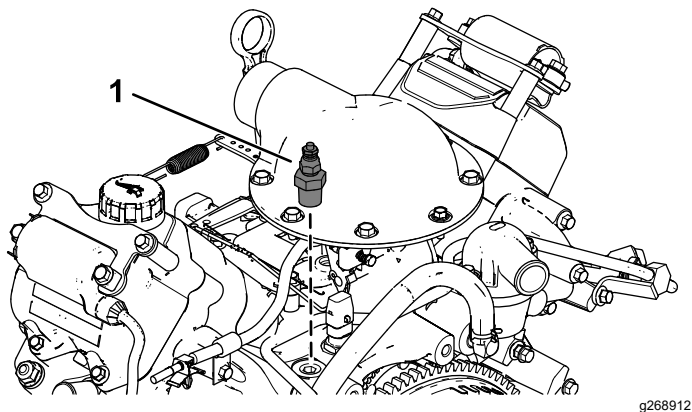


Рисунок 7

1. Реле температуры

2. Установите переходной штуцер и тройник (Рисунок 8).

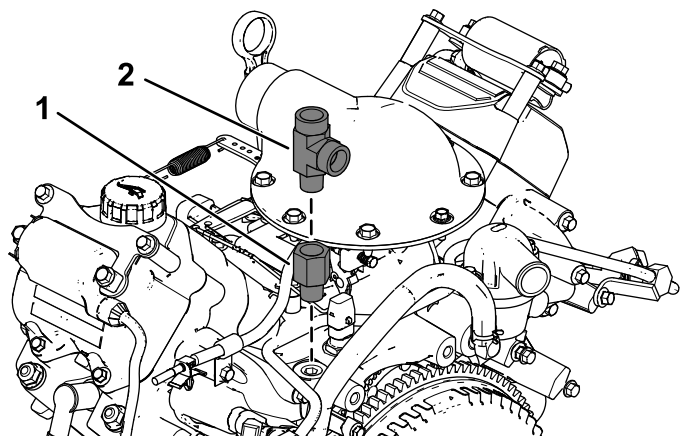


Рисунок 8

1. Переходной штуцер 2. Тройник

3. Установите реле температуры и шланг (3/8 дюйма), а также переходной штуцер (5/8 дюйма) с помощью шланговых хомутов, как показано на Рисунок 9.

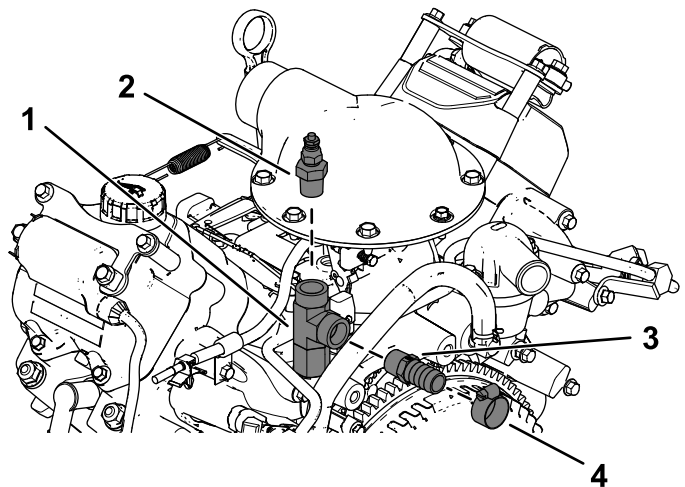


Рисунок 9

1. Тройник 2. Реле температуры
3. Переходной штуцер 4. Шланговый хомут

4. Разрежьте нижний шланг радиатора и вставьте тройник в разрез, закрепив соединение с помощью двух широких шланговых хомутов (Рисунок 10).

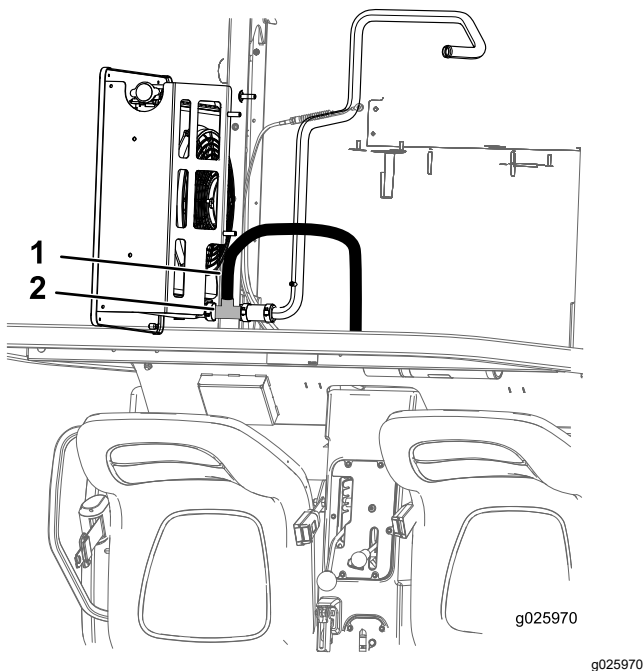


Рисунок 10

1. Короткий шланг 2. Тройник

5. Наденьте на шланги ($\frac{5}{8}$ дюйма) гофрированную трубку с продольным разрезом.
6. Подсоедините длинный шланг к клапану обогревателя с помощью шлангового хомута и проложите его под машиной, над осью и к прямому штуцеру (Рисунок 11).

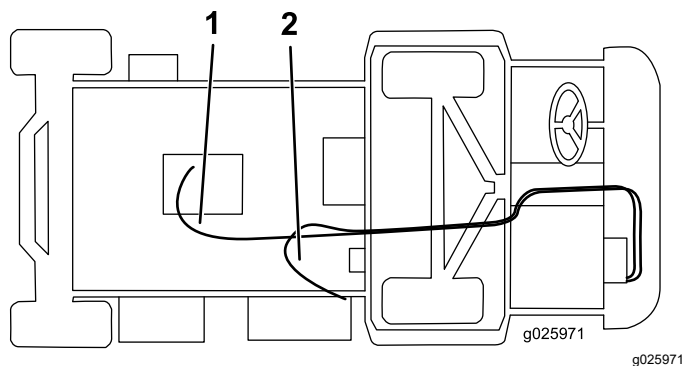


Рисунок 11

1. Длинный шланг 2. Короткий шланг

7. Подсоедините короткий шланг к белому заливному тройнику с помощью шлангового хомута, проложите его через R-образный хомут на кронштейне обогревателя и подсоедините его к тройнику в нижнем шланге радиатора с помощью шлангового хомута (Рисунок 11).

Установка шлангов на моделях HDX и HDX-D

1. Снимите заглушку или реле температуры в зависимости от типа двигателя.

Для бензиновых двигателей:

- A. Снимите заглушку с корпуса термостата (Рисунок 12).

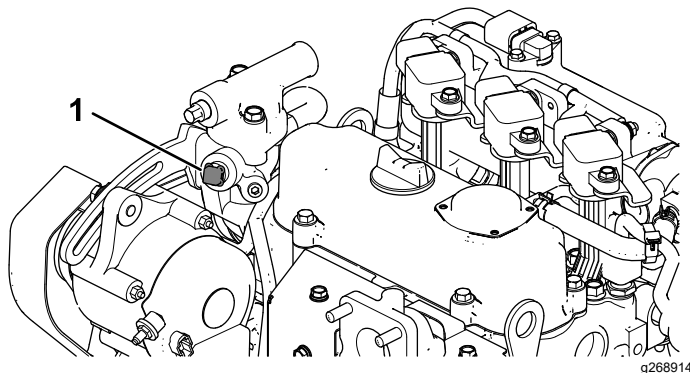


Рисунок 12

1. Пробка

- B. Установите прямой штуцер ($\frac{5}{8}$ дюйма) с шланговым хомутом (Рисунок 13).

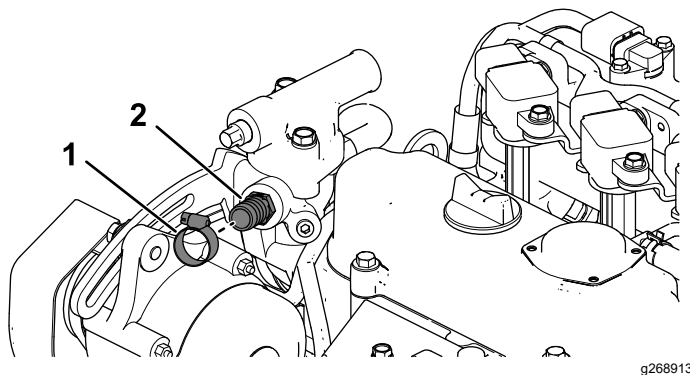


Рисунок 13

1. Шланговый хомут 2. Прямой штуцер ($\frac{5}{8}$ дюйма)

Для дизельных двигателей:

- A. Снимите реле температуры с корпуса термостата ([Рисунок 14](#)).

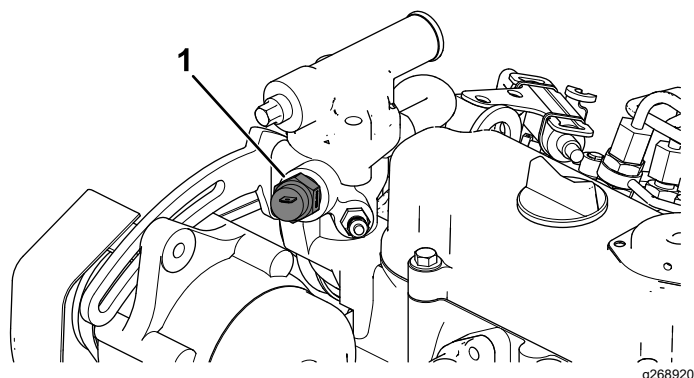


Рисунок 14

1. Реле температуры

- B. Установите тройник ([Рисунок 15](#)).
C. Установите реле температуры ([Рисунок 15](#)).

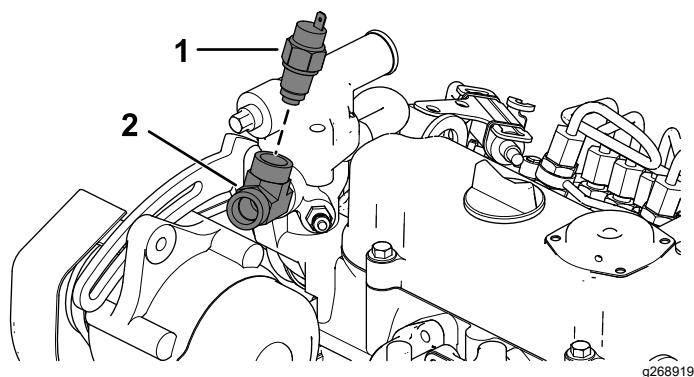


Рисунок 15

1. Реле температуры 2. Тройник

- D. Подсоедините шланг ($\frac{5}{8}$ дюйма) и установите переходной штуцер ($\frac{5}{8}$ дюйма) с помощью шланговых хомутов ([Рисунок 16](#)).

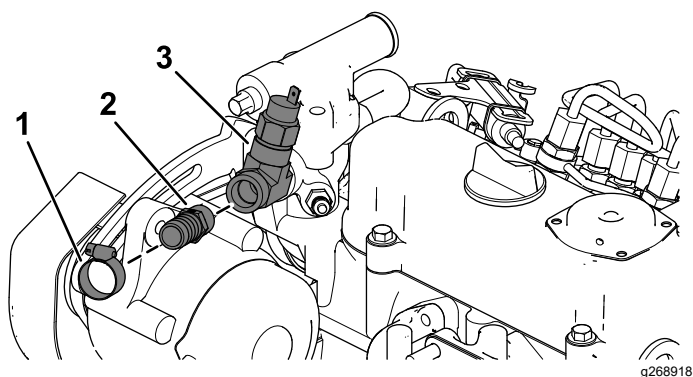


Рисунок 16

1. Шланговый хомут 3. Реле температуры и тройник
2. Прямой штуцер ($\frac{5}{8}$ дюйма)

2. Разрежьте нижний шланг радиатора на расстоянии примерно 89 мм от средней линии шланга в месте изгиба на 90 градусов ([Рисунок 17](#)).

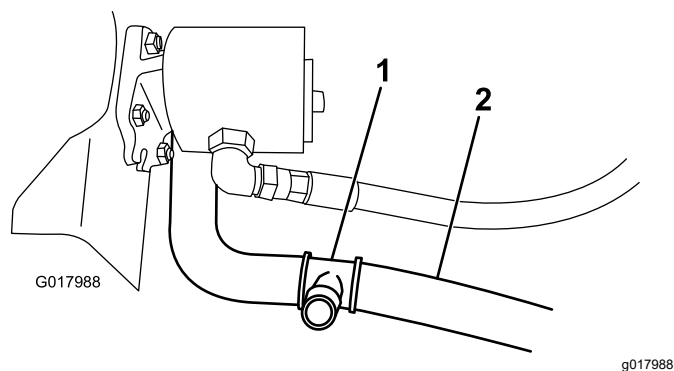


Рисунок 17

1. Тройник 2. Нижний шланг радиатора

3. Вставьте тройник в разрез нижнего шланга радиатора, закрепив соединение с помощью двух широких шланговых хомутов ([Рисунок 17](#)).
4. Наденьте на шланги ($\frac{5}{8}$ дюйма) гофрированную трубку с продольным разрезом.
5. Подсоедините длинный шланг к клапану обогревателя с помощью шлангового хомута и проложите его под машиной, над осью и к прямому штуцеру ([Рисунок 18](#)). Отрежьте излишнюю часть шланга.

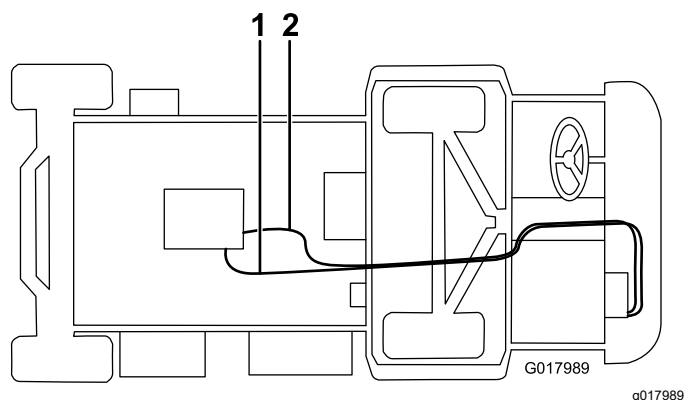


Рисунок 18

1. Длинный шланг 2. Короткий шланг

6. Подсоедините короткий шланг к белому заливному тройнику с помощью шлангового хомута, проложите его сквозь R-образный хомут на кронштейне обогревателя и подсоедините его к тройнику в нижнем шланге радиатора с помощью шлангового хомута (**Рисунок 18**). Отрежьте излишнюю часть шланга.

Подсоединение жгута проводов

1. Подсоедините розовый провод из жгута проводов обогревателя к свободному выводу блока предохранителей.

При отсутствии свободного гнезда предохранителя установите новый блок предохранителя. Вставьте предохранитель в свободное гнездо в соответствии с используемым проводом питания.

2. Подсоедините черный провод из жгута проводов обогревателя к блоку заземления.

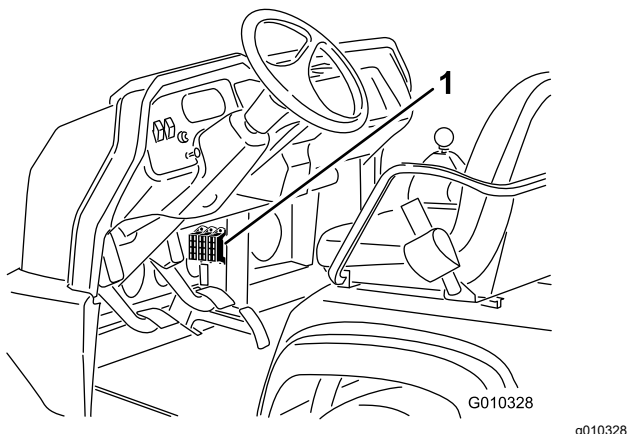


Рисунок 19

1. Расположение блока предохранителей

Завершение и проверка установки

1. Закрепите стяжками все шланги и провода на достаточном расстоянии от острых кромок и движущихся частей.
2. Установите ранее снятый щиток гидравлической части над шлангами. Установите кабель и крышку аккумулятора.
3. Снимите крышку радиатора и залейте в радиатор охлаждающую жидкость; см. *Руководство оператора*.
4. Снимите крышку на белом тройнике рядом с узлом обогревателя и залейте в отверстие охлаждающую жидкость. Установите крышку. Установите капот.
5. Снимите крышку радиатора.
6. Запустите двигатель, отверните продувочный винт на крышке термостата и дождитесь выхода стабильного потока охлаждающей жидкости.
7. Затяните продувочный винт.
8. Выключите двигатель.
9. Долейте жидкость в радиатор и установите на место крышку.
10. Запустите двигатель, подождите, пока он прогреется до полной рабочей температуры, выключите двигатель и дайте ему остыть, затем еще раз проверьте уровень охлаждающей жидкости и при необходимости долейте ее.

Для автомобиля MDX-D

Подготовка машины

1. Установите машину на ровной поверхности.
2. Включите стояночный тормоз.
3. Выключите двигатель и извлеките ключ из замка зажигания.
4. Поднимите кузов и закрепите его опорной стойкой.
5. Снимите крышку аккумулятора и отсоедините положительный кабель.
6. Слейте охлаждающую жидкость; см. *Руководство оператора*.
7. Откройте капот.

Сборка обогревателя

1. Подсоедините коленчатый шланг к нижнему штуцеру обогревателя в сборе с помощью шлангового хомута (**Рисунок 20**).

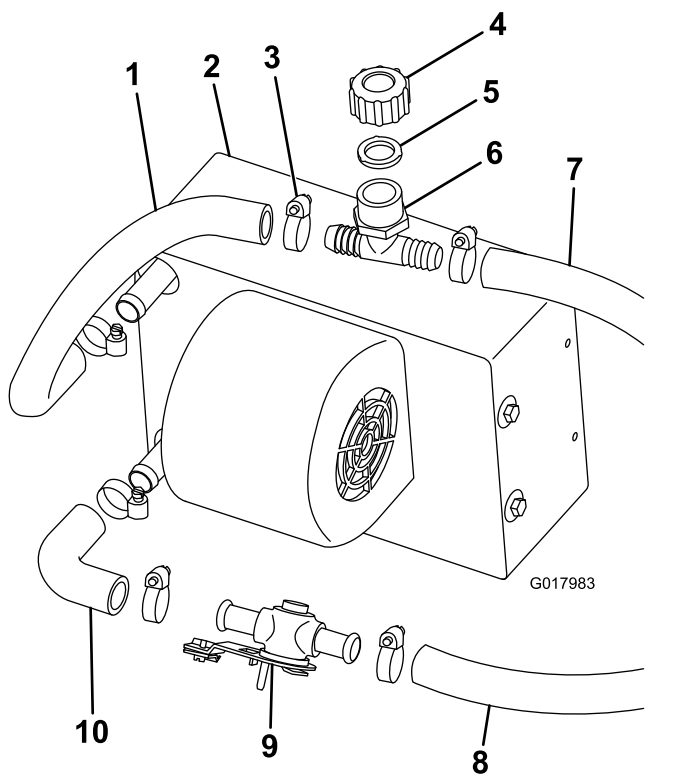


Рисунок 20

- | | |
|------------------------------|---------------------------|
| 1. Шланг (36 см) | 6. Белый заливной тройник |
| 2. Обогреватель | 7. Короткий шланг |
| 3. Шланговый хомут | 8. Длинный шланг |
| 4. Крышка заливного тройника | 9. Клапан обогревателя |
| 5. Прокладка | 10. Коленчатый шланг |

- Подсоедините клапан обогревателя к коленчатому шлангу с помощью шлангового хомута (Рисунок 20).
- Отрежьте от шланга (диаметром $\frac{5}{8}$ дюйма) кусок длиной 36 см и присоедините этот отрезок к верхнему штуцеру узла обогревателя с помощью шлангового хомута (Рисунок 20).
- Подсоедините белый заливной тройник, прокладку и крышку к верхнему шлангу обогревателя с помощью шлангового хомута (Рисунок 20).

Установка обогревателя и органа управления обогревателем

- Просверлите отверстие (диаметром $\frac{5}{16}$ дюйма) в вещевом ящике на расстоянии 216 мм от его левой части и 38 мм от его нижней части (Рисунок 21).

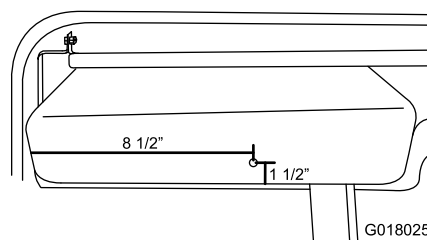


Рисунок 21

- Присоедините кронштейн обогревателя к обогревателю с помощью винтов, входящих в его комплект (Рисунок 22).

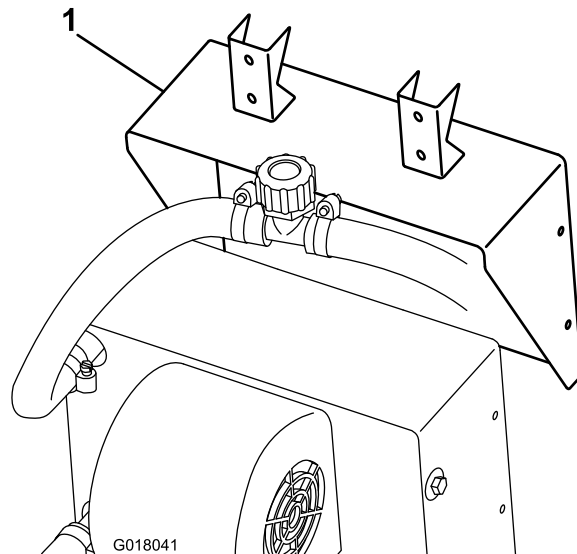


Рисунок 22

- Кронштейн обогревателя
- Для машин, выпущенных в 2015 г. и ранее – присоедините обогреватель в сборе с кронштейном к передней трубе рамы, плотно прижав к U-образной раме, используя прилагаемые U-образные болты и фланцевые гайки (Рисунок 23).

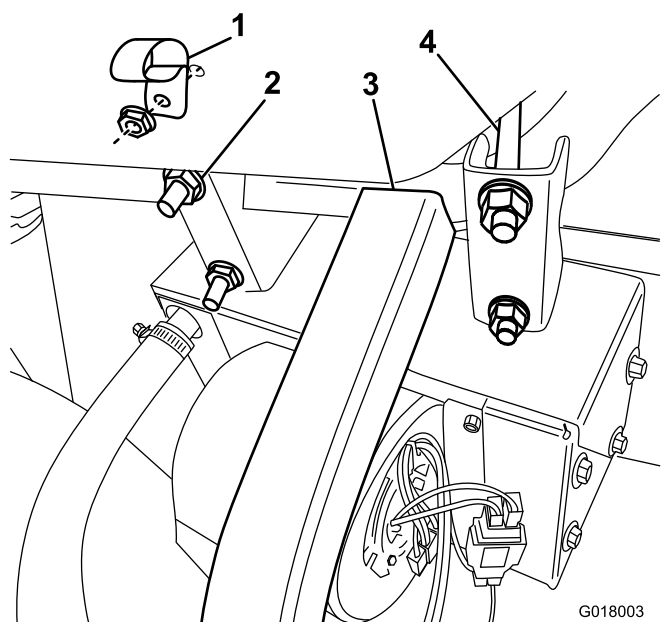


Рисунок 23

- | | |
|---------------------|--------------------|
| 1. R-образный хомут | 3. U-образная рама |
| 2. Фланцевая гайка | 4. U-образный болт |

4. Для машин, выпущенных в 2016 г. и позднее –

- A. Отверните 2 винта (5/16 x 3/4 дюйма), которые крепят приборную панель к раме машины ([Рисунок 24](#)).

Сохраните винты.

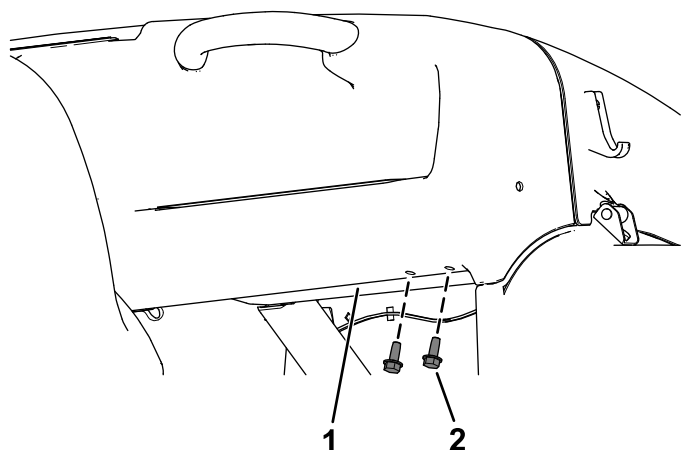


Рисунок 24

- | | |
|---------------------|----------------------------|
| 1. Приборная панель | 2. Винт (5/16 x 3/4 дюйма) |
|---------------------|----------------------------|

- B. Прикрепите правую сторону кронштейна обогревателя к приборной панели при помощи ранее снятых 2 винтов (5/16 x 3/4 дюйма), как показано на [Рисунок 25](#).

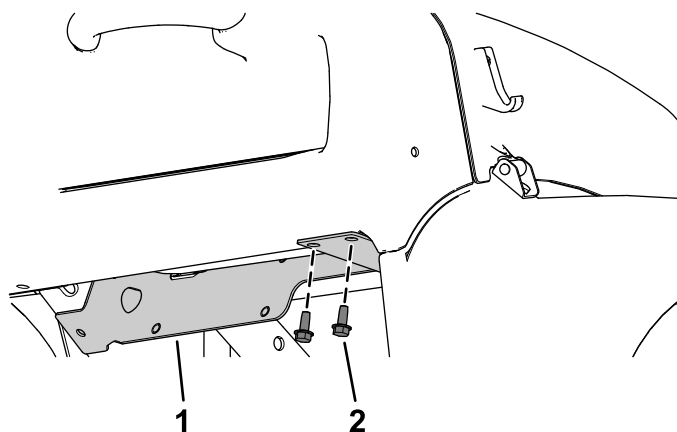


Рисунок 25

- | | |
|---------------------------|----------------------------|
| 1. Кронштейн обогревателя | 2. Винт (5/16 x 3/4 дюйма) |
|---------------------------|----------------------------|

- C. Используя кронштейн обогревателя в качестве шаблона, просверлите 2 отверстия (5/16 дюйма) в опоре приборной панели ([Рисунок 26](#)).

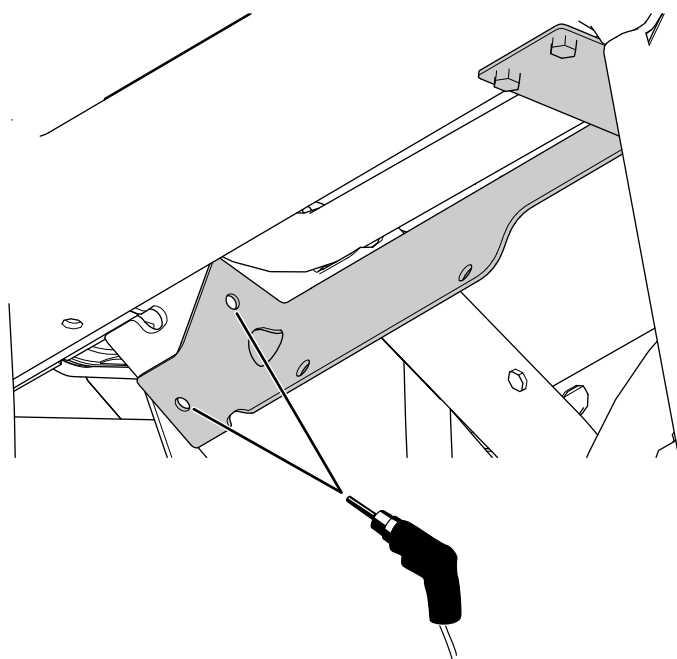


Рисунок 26

- D. Прикрепите левую сторону кронштейна обогревателя с помощью 2 болтов с фланцевыми головками (5/16 x 3/4 дюйма) и 2 фланцевых гаек (5/16 дюйма), как показано на [Рисунок 27](#).

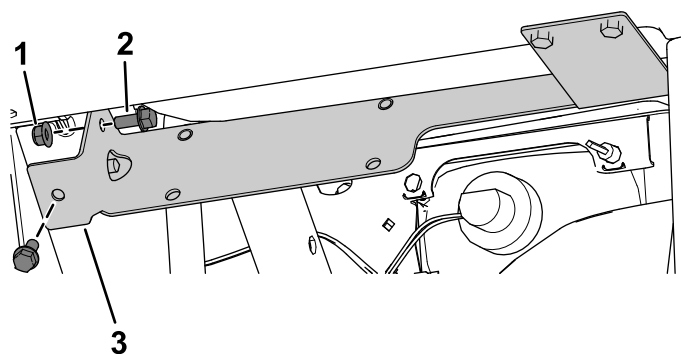


Рисунок 27

g296661

1. Фланцевая гайка (5/16 дюйма)
2. Болт с фланцевой головкой (5/16 x 3/4 дюйма)
3. Кронштейн обогревателя

Е. Прикрепите обогреватель к кронштейну обогревателя с помощью 4 болтов с шестигранными головками ($\frac{3}{8}$ x $\frac{3}{4}$ дюйма) и 4 фланцевых гаек ($\frac{3}{8}$ дюйма), как показано на [Рисунок 28](#).

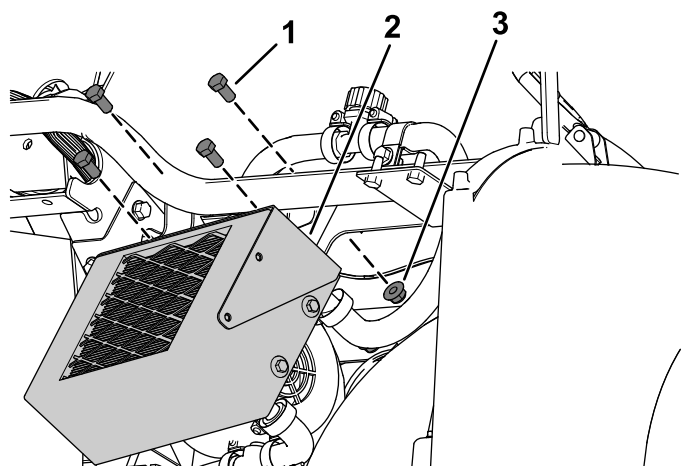


Рисунок 28

g296660

1. Болт с шестигранной головкой ($\frac{3}{8}$ x $\frac{3}{4}$ дюйма)
2. Обогреватель
3. Фланцевая гайка ($\frac{3}{8}$ дюйма)

5. Прикрепите R-образный хомут к вещевому ящику с помощью болта с фланцем и гайки ([Рисунок 23](#)).
6. Присоедините крепление органа управления обогревателем к приборной панели под подстаканниками с помощью 2 болтов с фланцем и гаек ([Рисунок 29](#)).

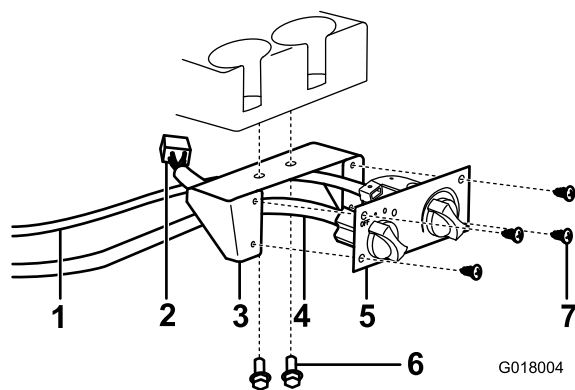


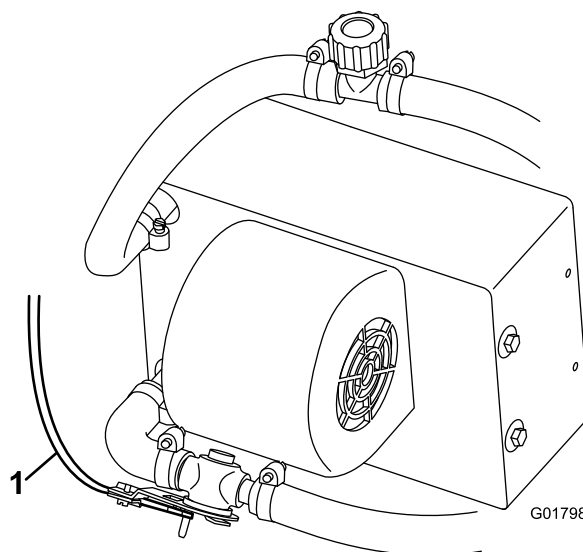
Рисунок 29

G018004

g018004

1. Трос управления обогревателем
2. Белый разъем жгута проводов
3. Крепление органа управления обогревателем
4. Черный разъем жгута проводов
5. Орган управления обогревателем
6. Болт с фланцем
7. Винт для листового металла

7. Подсоедините трос управления обогревателем и черный разъем жгута проводов к органу управления обогревателем, а белый разъем жгута проводов — к обогревателю ([Рисунок 29](#)).
8. Присоедините орган управления обогревателем к креплению органа управления с помощью 4 винтов для листового металла ([Рисунок 29](#)).
9. Проложите и подсоедините трос управления обогревателем к клапану обогревателя ([Рисунок 30](#)).



G017986

g017986

Рисунок 30

1. Трос управления обогревателем

Монтаж шлангов

1. Отметьте и просверлите 2 отверстия в основании сиденья, используя цилиндрическую пилу диаметром 1 дюйм, как показано на [Рисунок 31](#).
Убедитесь, что вы просверлили отверстие через оба слоя пластмассы.

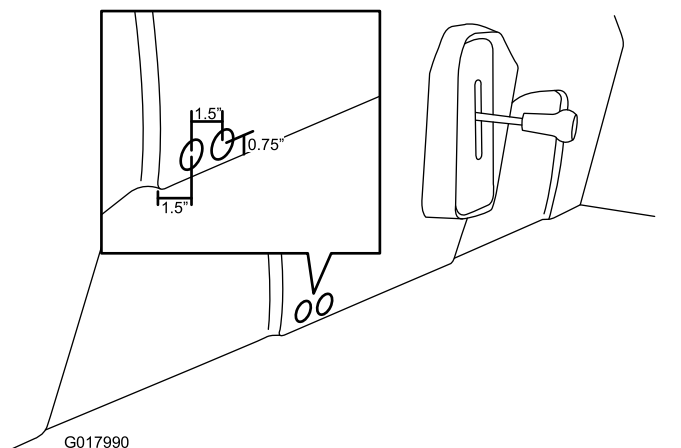


Рисунок 31

2. Поместите внизу сливной поддон. Удалите заглушку под корпусом в передней части термостата, нанесите герметик для труб на резьбу прямого штуцера ($\frac{5}{8}$ дюйма) и установите штуцер на машину ([Рисунок 32](#)).

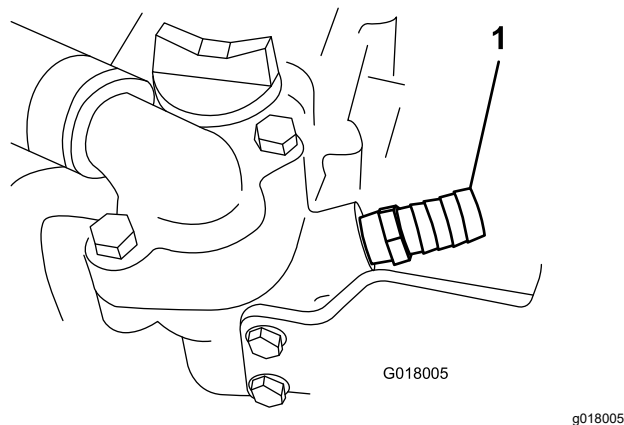


Рисунок 32

1. Прямой штуцер ($\frac{5}{8}$ дюйма)

3. Разрежьте нижний шланг радиатора на расстоянии примерно 54 мм от конца шланга, идущего в радиатор ([Рисунок 33](#)).

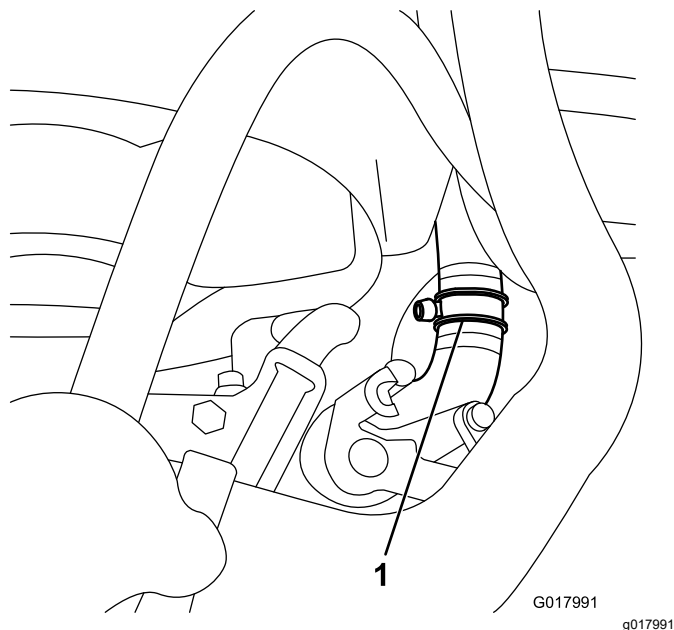


Рисунок 33

1. Тройник в нижнем шланге радиатора

4. Вставьте тройник в разрез нижнего шланга радиатора, закрепив соединение с помощью двух широких шланговых хомутов ([Рисунок 33](#)).
5. Подсоедините длинный шланг к клапану обогревателя с помощью шлангового хомута и проложите его через отверстие в основании сиденья, отверстие в раме кузова, затем подсоедините его к прямому штуцеру с помощью шлангового хомута ([Рисунок 34](#)). Отрежьте излишнюю часть шланга.

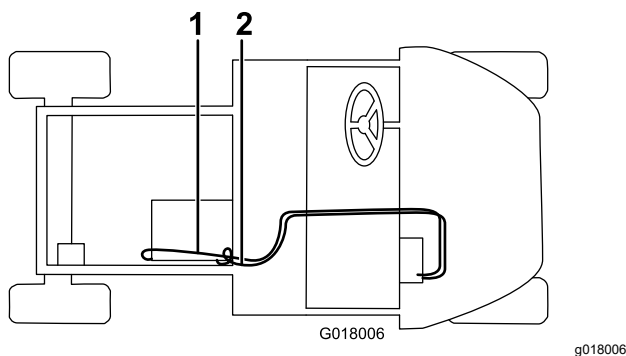


Рисунок 34

1. Короткий шланг
2. Длинный шланг

6. Подсоедините короткий шланг к белому заливному тройнику с помощью шлангового хомута, проложите его через R-образный хомут на вещевом ящике, через отверстие в основании сиденья, затем подсоедините его к тройнику в нижнем шланге радиатора с помощью шлангового хомута ([Рисунок 34](#)). Отрежьте излишнюю часть шланга.

Подсоединение жгута проводов

1. Подсоедините розовый провод из жгута проводов обогревателя к свободному выводу блока предохранителей.

При отсутствии свободного гнезда предохранителя установите новый блок предохранителя. Вставьте предохранитель в свободное гнездо в соответствии с используемым проводом питания.

2. Подсоедините черный провод из жгута проводов обогревателя к блоку заземления.

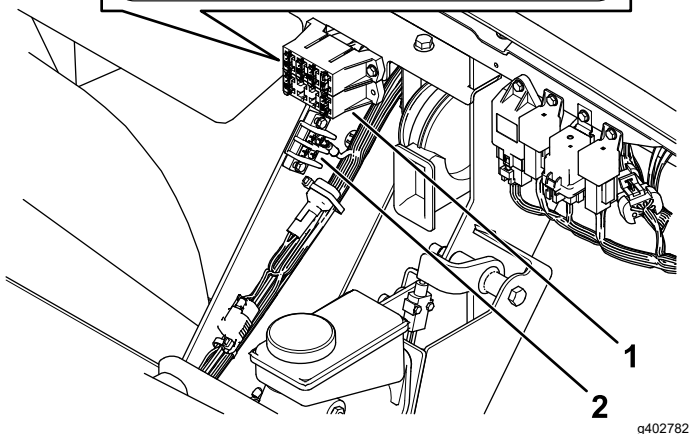
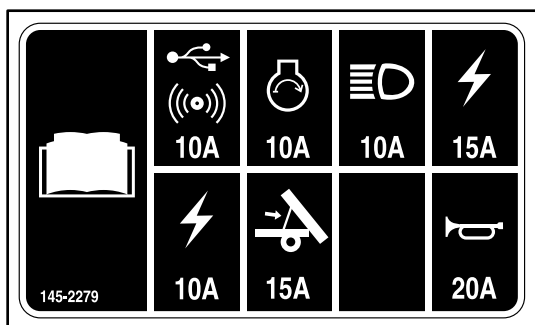


Рисунок 35

1. Блок плавких предохранителей
2. Блок заземления

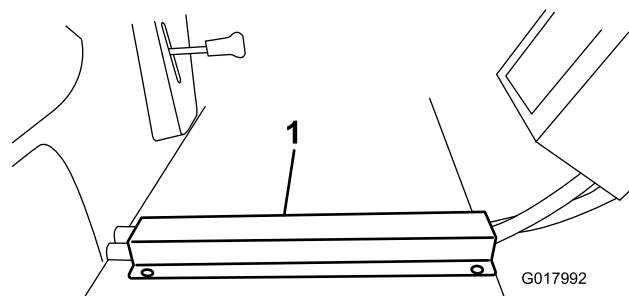


Рисунок 36

1. Канал для шланга

4. Установите ранее снятые кабель и крышку аккумулятора.
5. Снимите крышку радиатора и залейте в радиатор охлаждающую жидкость; см. *Руководство оператора*.

Внимание: При заполнении системы охлаждения не оставляйте открытым находящийся под давлением расширительный бачок, когда заправляете систему в другой точке. Это может привести к переполнению бачка. Очень важно, чтобы в верхней части бачка остался воздушный зазор. Не открывайте более одной крышки системы одновременно.

6. Снимите крышку на белом тройнике рядом с узлом обогревателя и залейте в отверстие охлаждающую жидкость. Установите крышку.
7. Снимите крышку с находящегося под давлением расширительного бачка и заполните его до нижней части нижней трубки.
8. Запустите двигатель, подождите, пока он прогреется до полной рабочей температуры, остановите и дайте двигателю остыть, затем еще раз проверьте уровень охлаждающей жидкости в находящемся под давлением расширительном бачке и при необходимости долейте жидкость в него до нижней части нижней трубки.

Завершение и проверка установки

1. Наденьте на открытые части шлангов ($\frac{5}{8}$ дюйма) гофрированные трубки с продольным разрезом.
2. Закрепите стяжками все шланги и провода на достаточном расстоянии от острых кромок и движущихся частей.
3. Установите канал для шлангов над шлангами на полу автомобиля и выровняйте передний край по переднему краю пола. Отметьте и просверлите отверстия в полу автомобиля и заверните самонарезающие шурупы (Рисунок 36).

Примечания:

Примечания:

Примечания:

Заявление об учете технических условий

Номер модели	Заводской номер	Описание изделия	Описание счета-фактуры	Общее описание	Директива
07349	405500001 и до	Комплект обогревателя, технологический автомобиль Workman® серии MD/HD с жидкостным охлаждением	MD/HD HEATER KIT-LIQUID COOLED ENGINES	Принадлежности технологического автомобиля	2006/42/EC

Необходимая техническая документация составлена в соответствии с требованиями части В приложения VII Директивы 2006/42/EC.

В случае поступления запроса от органов государственной власти мы обязуемся передать соответствующую информацию по компонентам частично укомплектованных/собранных автомобилей. Метод передачи информации – электронным сообщением.

Данный механизм подлежит вводу в эксплуатацию только после встраивания в утвержденные модели Toro, на основе Декларации соответствия требованиям и согласно всем инструкциям, в результате чего этот механизм может считаться отвечающим всем соответствующими Директивам.

Сертифицировано:



Tom Langworthy
Технический директор
8111 Lyndale Ave. South
Bloomington, MN 55420, USA
Октябрь 25, 2022

Официальный представитель:

Marcel Dutrieux
Manager European Product Integrity
Toro Europe NV
Nijverheidsstraat 5
2260 Oevel
Belgium

UK Declaration of Incorporation

Номер модели	Заводской номер	Описание изделия	Описание счета-фактуры	Общее описание	Директива
07349	405500001 и до	Комплект обогревателя, технологический автомобиль Workman® серии MD/HD с жидкостным охлаждением	MD/HD HEATER KIT-LIQUID COOLED ENGINES	Принадлежности технологического автомобиля	Законодательный акт 2008 года № 1597

Необходимая техническая документация составлена в соответствии с требованиями Приложения 10 Законодательного акта 2008 года № 1597.

В случае поступления запроса от органов государственной власти мы обязуемся передать соответствующую информацию по компонентам частично укомплектованных/собранных автомобилей. Метод передачи информации – электронным сообщением.

Данный механизм подлежит вводу в эксплуатацию только после встраивания в утвержденные модели Toro, на основе Декларации соответствия требованиям и согласно всем инструкциям, в результате чего этот механизм может считаться отвечающим всем соответствующими Директивам.

This declaration has been issued under the sole responsibility of the manufacturer.
The object of the declaration is in conformity with relevant UK legislation.

Официальный представитель:

Marcel Dutrieux
Manager European Product Integrity
Toro U.K. Limited
Spellbrook Lane West
Bishop's Stortford
CM23 4BU
United Kingdom



Tom Langworthy
Технический директор
8111 Lyndale Ave. South
Bloomington, MN 55420, USA
Октябрь 25, 2022

Уведомление о конфиденциальности Европейского агентства по защите окружающей среды (ЕЕА) / Великобритании

Использование ваших персональных данных компанией Toro

Компания The Toro Company («Торо») обеспечивает конфиденциальность ваших данных. Когда вы приобретаете наши изделия, мы можем собирать о вас некоторую личную информацию напрямую или через ваше местное представительство или дилера компании Toro. Компания Toro использует эту информацию, чтобы выполнять свои контрактные обязательства, такие как регистрация вашей гарантии, обработка вашей гарантийной претензии или для связи с вами в случае отзыва продукции, а также для других законных целей ведения деятельности, например, для оценки удовлетворенности клиентов, улучшения наших изделий или предоставления вам информации, которая может быть вам интересна. Компания Toro может предоставлять вашу информацию своим дочерним компаниям, филиалам, дилерам или другим деловым партнерам в связи с указанными видами деятельности. Мы также можем раскрывать персональные данные, когда это требуется согласно законодательству или в связи с продажей, приобретением или слиянием компании. Мы никогда не будем продавать ваши персональные данные каким-либо другим компаниям для целей маркетинга.

Хранение ваших персональных данных

Компания Toro хранит ваши персональные данные до тех пор, пока они являются актуальными в связи с вышеуказанными целями и в соответствии с требованиями законодательства. Для получения дополнительной информации по применяемым срокам хранения данных свяжитесь с нами по электронной почте legal@toro.com.

Обязательство компании Toro по обеспечению безопасности

Ваши персональные данные могут быть обработаны в США или другой стране, в которой могут действовать менее строгие законы о защите информации, чем в стране вашего проживания. Когда мы передаем ваши данные за пределы страны вашего проживания, мы предпринимаем требуемые согласно закону действия, чтобы убедиться, что приняты надлежащие меры защиты ваших данных и соблюдается конфиденциальность при обращении с ними.

Доступ и исправление

Вы имеете право на исправление или просмотр ваших персональных данных, можете возражать против обработки ваших данных или ограничивать их обработку. Чтобы сделать это, свяжитесь с нами по электронной почте legal@toro.com. Если вы беспокоитесь о том, каким образом компания Toro обращается с вашей информацией, мы рекомендуем обратиться с соответствующими вопросами непосредственно к нам. Просим обратить внимание, что резиденты европейских стран имеют право подавать жалобу в Агентство по защите персональных данных.



Гарантия компании Toro

Ограниченная гарантия на два года, или 1500 часов работы

Условия гарантии и изделия, на которые она распространяется

Toro Company гарантирует, что серийное изделие Toro («Изделие») не будет иметь дефектов материалов или изготовления в течение 2 лет или 1500 часов работы* (в зависимости от того, что наступит раньше). Настоящая гарантия распространяется на все изделия, за исключением аэраторов (см. отдельные условия гарантии на эти изделия). При возникновении гарантийного случая компания отремонтирует изделие за свой счет, включая диагностику, трудозатраты и запасные части. Настоящая гарантия начинается со дня доставки Изделия первоначальному розничному покупателю.

* Изделие оборудовано счетчиком моточасов.

Порядок подачи заявки на гарантийное обслуживание

При возникновении гарантийного случая следует немедленно сообщить об этом дистрибьютору или официальному дилеру серийных изделий, у которых было приобретено изделие. Если вам нужна помощь в определении местонахождения дистрибьютора серийных изделий или официального дилера или если у вас есть вопросы относительно ваших прав и обязанностей по гарантии, вы можете обратиться к нам по адресу:

Отделение технического обслуживания серийной продукции Toro
8111 Lyndale Avenue South
Bloomington, MN 55420-1196

952-888-8801 или 800-952-2740

Эл. почта: commercial.warranty@toro.com

Обязанности владельца

Вы, являясь владельцем данного изделия, несете ответственность за выполнение необходимого технического обслуживания и регулировок, указанных в *Руководстве оператора*. Действие этой гарантии не распространяется на неисправности изделия, возникшие в результате невыполнения требуемого технического обслуживания и регулировок.

Изделия и условия, на которые не распространяется гарантия

Не все неисправности или нарушения работы изделия, возникшие в течение гарантийного периода, являются дефектами материала или изготовления. Действие этой гарантии не распространяется на следующее:

- Неисправности изделия, возникшие в результате использования запасных частей, произведенных третьей стороной, либо установки и использования дополнительных частей или измененных дополнительных приспособлений и изделий других фирм.
- Неисправности изделия, возникшие в результате невыполнения рекомендованного технического обслуживания и (или) регулировок.
- Неисправности изделия, возникшие в результате эксплуатации изделия ненадлежащим, халатным или неосторожным образом.
- Части, расходуемые в процессе эксплуатации, кроме случаев, когда они будут признаны дефектными. Следующие части, помимо прочего, являются расходными или быстроизнашивающимися в процессе нормальной эксплуатации изделий: тормозные колодки и накладки, фрикционные накладки муфт сцепления, ножи, барабаны, валики и подшипники (герметичные или смазываемые), неподвижные ножи, свечи зажигания, поворотные колеса и их подшипники, шины, фильтры, ремни и определенные компоненты опрыскивателя, такие как диафрагмы, сопла, расходомеры и обратные клапаны.
- Отказы, вызванные внешним воздействием, включая, помимо прочего, атмосферное воздействие, способы хранения, загрязнение, использование не утвержденных к применению видов топлива, охлаждающих жидкостей, смазочных материалов, присадок, удобрений, воды или химикатов.
- Отказы или проблемы при работе из-за использования топлива (например, бензина, дизельного или биодизельного топлива), не удовлетворяющего требованиям соответствующих отраслевых стандартов.
- Нормальные шум, вибрация, износ и старение. Нормальный «износ» включает, помимо прочего, повреждение сидений в результате износа или истирания, потертость окрашенных поверхностей, царапины на наклейках или окнах.

Части

Части, замена которых запланирована при требуемом техническом обслуживании, имеют гарантию на период до планового срока их замены. На части, замененные по настоящей

гарантии, действует гарантия в течение действия первоначальной гарантии на изделие, и они становятся собственностью компании Toro. Окончательное решение о том, подлежит ли ремонту или замене какая-либо существующая часть или узел, принимается компанией Toro. Компания Toro имеет право использовать для гарантийного ремонта восстановленные запчасти.

Гарантия на аккумуляторы глубокого разряда и литий-ионные аккумуляторы

Аккумуляторы глубокого разряда и литий-ионные аккумуляторы за время своего срока службы могут выдать определенное полное число киловатт-часов. Методы эксплуатации, подзарядки и технического обслуживания могут увеличить или уменьшить срок службы аккумулятора. Поскольку аккумуляторы в настоящем изделии являются расходными компонентами, эффективность их работы между зарядками будет постепенно уменьшаться до тех пор, пока аккумулятор полностью не выйдет из строя. Ответственность за замену отработанных вследствие нормальной эксплуатации аккумуляторов несет владелец изделия. Примечание (только для литий-ионных аккумуляторов): см. дополнительную информацию в гарантии на аккумулятор.

Гарантия на весь срок службы коленчатого вала (только модель ProStripe 02657)

На машину ProStripe, оснащенную в заводской комплектации оригинальным фрикционным диском Toro и тормозной муфтой ножа с защитой от проворачивания Toro (встроенным узлом тормозной муфты ножа [BBC] с фрикционным диском) распространяется гарантия на весь срок службы в отношении отсутствия изгиба коленчатого вала двигателя при условии соблюдения первым покупателем рекомендуемых методов эксплуатации и технического обслуживания. Гарантия на весь срок службы коленчатого вала не распространяется на машины, оборудованные фрикционными шайбами, блоками тормозной муфты ножа и другими подобными устройствами.

Техническое обслуживание, выполняемое за счет владельца

Регулировка двигателя, смазывание, очистка и полировка, замена фильтров, охлаждающей жидкости и проведение рекомендованного технического обслуживания входят в число нормальных операций по уходу за изделиями компании Toro, выполняемых за счет владельца.

Общие условия

Выполнение ремонта официальным дистрибьютором или дилером компании Toro является вашим единственным возмещением убытков по настоящей гарантии.

Toro Company не несет ответственности за косвенные, случайные или последующие убытки, связанные с использованием изделий Toro, на которые распространяется действие настоящей гарантии, включая любые затраты или расходы на предоставление заменяющего оборудования или услуг на время обоснованных периодов нарушения работы или неиспользования оборудования во время ожидания завершения ремонта в соответствии с настоящей гарантией. Не существует каких-либо иных гарантий, за исключением упоминаемой ниже гарантии на систему контроля выхлопных газов (если применимо). Все подразумеваемые гарантии коммерческого качества или пригодности для конкретного применения ограничены продолжительностью настоящей прямой гарантии.

В некоторых странах не допускается исключать случайные или последующие убытки или ограничения на срок действия подразумеваемой гарантии, вследствие чего вышеуказанные исключения и ограничения могут на вас не распространяться. Настоящая гарантия предоставляет вам конкретные законные права, но вы можете также иметь и другие права, которые меняются в зависимости от страны использования.

Примечание в отношении гарантии на снижение токсичности выхлопных газов

На систему контроля выхлопных газов на вашем изделии может распространяться действие отдельной гарантии, соответствующей требованиям, установленным Агентством по охране окружающей среды США (EPA) и (или) Калифорнийским советом по охране воздушных ресурсов (CARB). Приведенные выше ограничения на моточасы не распространяются на Гарантию на системы контроля выхлопных газов. См. «Гарантийные обязательства на системы контроля выхлопных газов двигателей», которые поставляются с вашим изделием или содержатся в документации изготовителя двигателя.

Страны, кроме США и Канады

Покупатели, которые приобрели изделия компании Toro за пределами США или Канады, для получения гарантийных полисов для своей страны, провинции и штатов должны обращаться к местному дистрибьютору (дилеру) компании Toro. Если по какой-либо причине вы не удовлетворены услугами вашего дистрибьютора или испытываете трудности с получением информации о гарантии, свяжитесь с сервисным центром официального дилера Toro.