



**Count on it.**

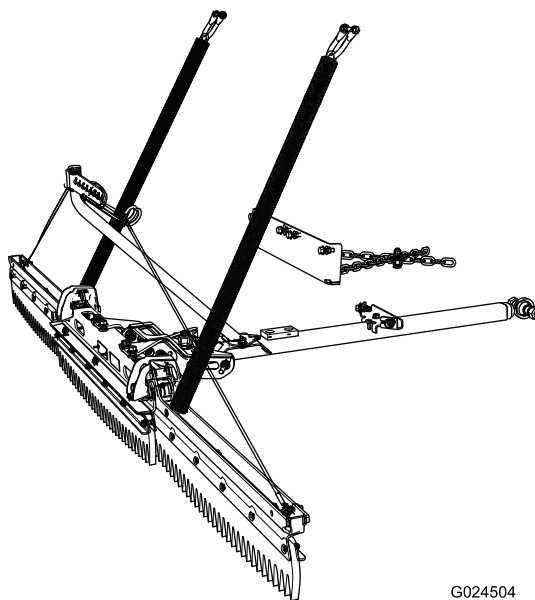
Form No. 3457-739 Rev A

# Bruksanvisning

## Flex™ tandkratta

### Sand Pro® 2040Z-traktorenhet

Modellnr 08716—Serienr 314000001 och högre  
Modellnr 08716—Serienr 314000131 och högre  
Modellnr 08716—Serienr 315000001 och högre  
Modellnr 08716—Serienr 316000001 och högre  
Modellnr 08716—Serienr 400000000 och högre  
Modellnr 08716—Serienr 314000001 och högre



G024504



## ⚠ VARNING

### KALIFORNIEN Proposition 65 Varning

Användning av produkten kan orsaka kemikalieexponering som av den amerikanska delstaten Kalifornien anses orsaka cancer, fosterskador och andra fortplantningsskador.



Figur 2

g000502

1. Varningssymbol

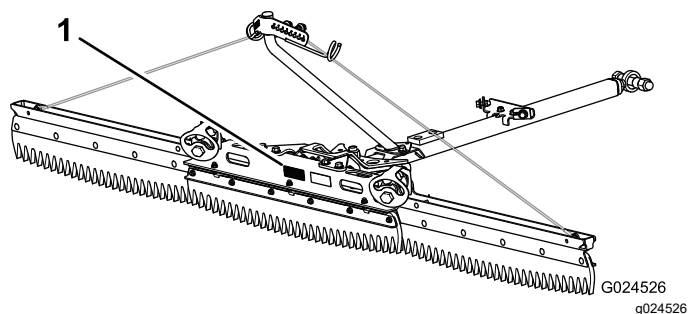
Två ord används också i den här bruksanvisningen för att markera information. **Viktigt** anger speciell teknisk information och **Observera** anger allmän information värd att notera.

## Introduktion

Läs den här informationen noga så att du lär dig att använda och underhålla produkten på rätt sätt, och för att undvika person- och produktskador. Du är ansvarig för att produkten används på ett korrekt och säkert sätt.

Kontakta gärna Toro direkt på [www.Toro.com](http://www.Toro.com) för att få information om produkter och tillbehör, hjälp att hitta en återförsäljare eller för att registrera din produkt.

Kontakta en auktoriserad återförsäljare eller Toros kundservice och ha produktens modell- och serienummer till hands om du har behov av service, Toro originaldelar eller ytterligare information. **Figur 1** visar var på produkten modell- och serienumren sitter. Skriv in numren i det tomma utrymmet.



Figur 1

1. Här finns modell- och serienumren

Modellnr _____
Serienr _____

I den här bruksanvisningen anges potentiella risker och alla säkerhetsmeddelanden har markerats med en varningssymbol (**Figur 2**), som anger fara som kan leda till allvarliga personskador eller dödsfall om föreskrifterna inte följs.

## Innehåll

Montering .....	3
1 Justera däcktrycket.....	4
2 Ta bort transportbrädan.....	4
3 Ansluta mittenheten och sidoenheterna .....	4
4 Ansluta dragkroken till räfsan .....	5
5 Fästa rampen .....	6
6 Fästa kablarna .....	6
7 Fästa stoppkedjeenheten .....	7
Produktöversikt .....	8
Körning .....	8
Montera och demontera vikterna .....	8
Montera räfsan på maskinen .....	9
Justera svängstoppskruvarna.....	10
Kontrollera räfsmönstret och justera Lift-in-turn-systemet.....	11
Justera räfsans lutning .....	11
Höja och sänka räfsan .....	12
Ta bort räfsan från maskinen.....	12
Räfsa en sandgrop .....	12
Felsökning .....	14

# Montering

## Lösa delar

Använd diagrammet nedan för att kontrollera att alla delar finns med.

Tillvägagångssätt	Beskrivning	Antal	Användning
<b>1</b>	Inga delar krävs	–	Justera däcktrycket.
<b>2</b>	Inga delar krävs	–	Ta bort transportbrädan från maskinen.
<b>3</b>	Mittenhet Enhetens högersida Enhetens vänstersida Skruv (3/4 x 3 1/2 tum) Låsmutter (3/4 tum) Lång distansbricka Kabelskydd	1 1 1 2 2 2 2	Ansluta mittenheten och sidoenheterna.
<b>4</b>	Dragkrok Skruv (3/4 x 3 1/2 tum) Låsmutter (3/4 tum) Lång distansbricka	1 1 1 1	Ansluta dragkroken till räfsan.
<b>5</b>	Rampenhet Vagnskruv (3/8 x 3/4 tum) Flänsmutter (3/8 tum) Skruv (1/4 x 5/8 tum)	1 2 2 1	Fästa rampen.
<b>6</b>	Kabel Ansatsbult Flänsmutter (5/16 tum)	2 4 4	Fästa kablarna.
<b>7</b>	Stoppkedjeenhet U-bult Flänsmutter (5/16 tum)	1 1 2	Fästa stoppkedjeenheten.

## Media och extradelar

Beskrivning	Antal	Användning
Skruv (5/16 x 2 1/2 tum)	2	Montera räfsan på maskinen.
Flänslåsmutter (5/16 tum)	2	
Hängsle	2	
Skruv (3/4 x 4 1/2 tum)	1	
Låsmutter (3/4 tum)	1	
Kort distansbricka	2	
Skruv (5/16 x 1 tum)	4	
Flänslåsmutter (5/16 tum)	4	

# 1

## Justera däcktrycket

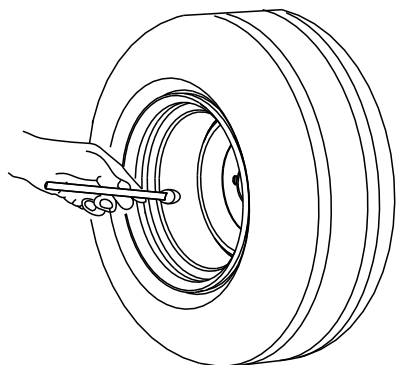
Inga delar krävs

### Tillvägagångssätt

Det är viktigt att maskinen har korrekt däcktryck för att räfsan ska fungera ordentligt. Se till att däcktrycket är 0,48 bar (Figur 3).

Kontrollera däcktrycket när däcken är kalla för att få en så exakt avläsning som möjligt.

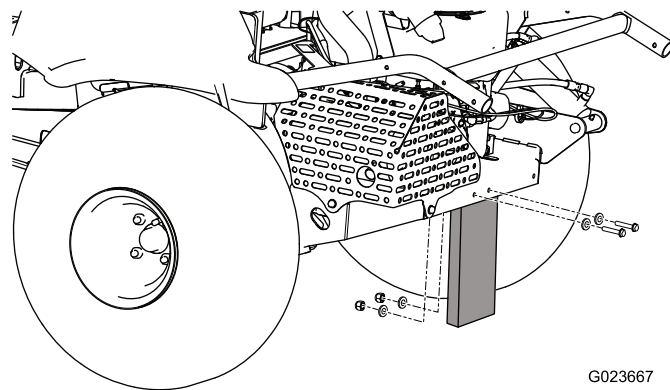
Tryck: 0,48 bar



G001055

Figur 3

g001055



G023667

g023667

Figur 4

2. Släng fästelementen och transportbrädan.

# 3

## Ansluta mittenheten och sidoenheterna

Delar som behövs till detta steg:

1	Mittenhet
1	Enhetens högersida
1	Enhetens vänstersida
2	Skruv (3/4 x 3 1/2 tum)
2	Låsmutter (3/4 tum)
2	Lång distansbricka
2	Kabelskydd

### Tillvägagångssätt

1. Placera enheterna så att mittenhetens översta platta är vänd framåt och sidoenheternas översta plattor är vända bakåt (Figur 5).

# 2

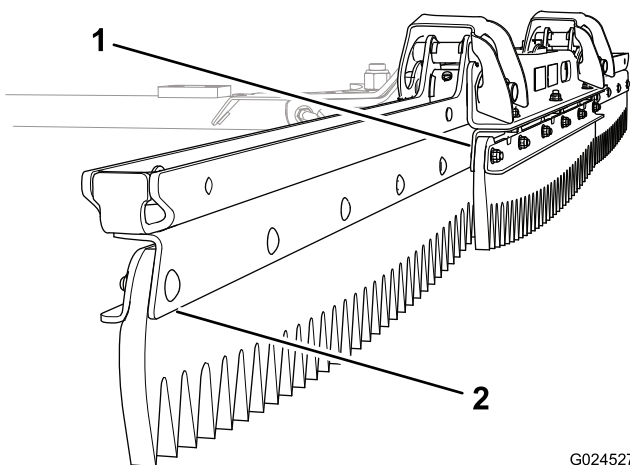
## Ta bort transportbrädan

Inga delar krävs

### Tillvägagångssätt

Innan du kan montera räfsan på en ny maskin måste du ta bort transportbrädan från maskinen.

1. Ta bort de muttrar, skruvar och brickor som fäster transportbrädan bak på maskinen.

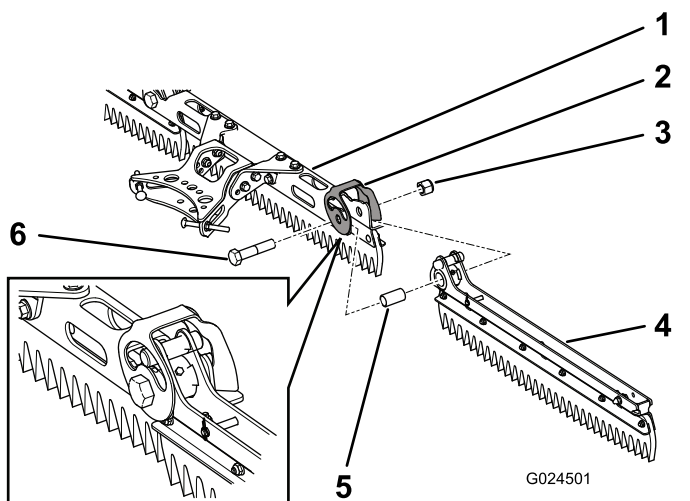


G024527  
g024527

Figur 5

1. Översta plattan vänd framåt (mittenhet)
2. Översta plattan vänd bakåt (sidoenhet)

2. För in en lång distansbricka i tapphållet på varje sidoenhet (Figur 6).



G024501

g024501

Figur 6

1. Mittenhet
2. Kabelskydd
3. Låsmutter (3/4 tum)
4. Sidoenhet
5. Lång distansbricka
6. Skruv (3/4 x 3 1/2 tum)

3. Rikta in tapphållet på enhetens högersida med tapphållet på mittenhetens högersida.
4. Rikta in ett kabelskydd över tapphållet och fäst med en skruv (3/4 x 3 1/2 tum) och en låsmutter (3/4 tum) och dra åt till 163–217 N·m; se Figur 6.

**Obs:** Kontrollera att sidoenheten svänger fritt. Lossa muttern och skruven något vid behov. Kontrollera att vagnskruvarna inte rör vid varandra i någon del av rörelsen.

5. Rikta in tapphållet på enhetens vänstersida med tapphållet på mittenhetens vänstersida.

6. Rikta in ett kabelskydd över tapphållet och fäst med en skruv (3/4 x 3 1/2 tum) och en låsmutter (3/4 tum) och dra åt till 163–217 N·m; se Figur 6.

## 4

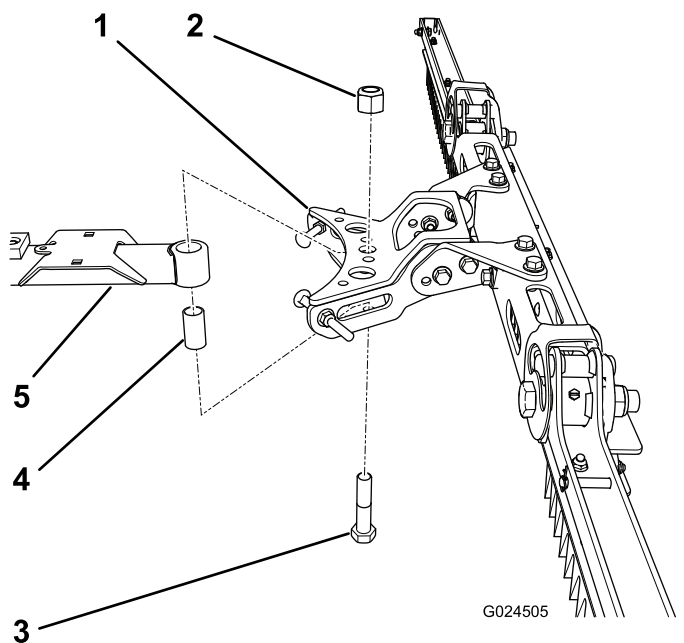
### Ansluta dragkroken till räfsan

Delar som behövs till detta steg:

1	Dragkrok
1	Skruv (3/4 x 3 1/2 tum)
1	Låsmutter (3/4 tum)
1	Lång distansbricka

### Tillvägagångssätt

1. För in en lång distansbricka i hålet på dragkrokens bakre del (Figur 7).



G024505

g024505

Figur 7

1. Svängenhet
2. Låsmutter (3/4 tum)
3. Skruv (3/4 x 3 1/2 tum)
4. Lång distansbricka
5. Dragkrok

2. Rikta in hålet i dragkrokens bakre del med hålet i svängenheten.

- Sätt i skruven (3/4 x 3 1/2 tum) och fäst dragkroken på svängenheten.
- Montera låsmuttern (3/4 tum) på skruven och dra åt till 163–217 N·m.

# 5

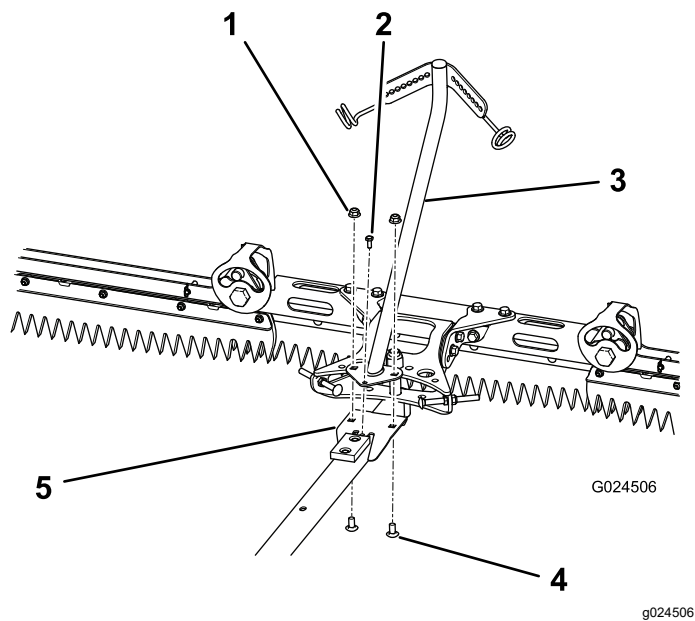
## Fästa rampen

Delar som behövs till detta steg:

1	Rampenhet
2	Vagnskruv (3/8 x 3/4 tum)
2	Flänsmutter (3/8 tum)
1	Skruv (1/4 x 5/8 tum)

### Tillvägagångssätt

- Rikta in hålen i plattan i rampenhetens nedre ände med hålen i plattan nära dragkrokens bakre del (Figur 8).



Figur 8

- Flänsmutter, 3/8 tum (2)
- Skruv (1/4 x 5/8 tum)
- Ramp
- Vagnskruv, 3/8 x 3/4 tum (2)
- Dragkrok

- Montera två vagnskruvar (3/8 x 3/4 tum) i hålen, och fäst dem med två flänsmuttrar (3/8 tum).
- Montera skruven (1/4 x 5/8 tum) i hålet på plattornas framsida.

# 6

## Fästa kablarna

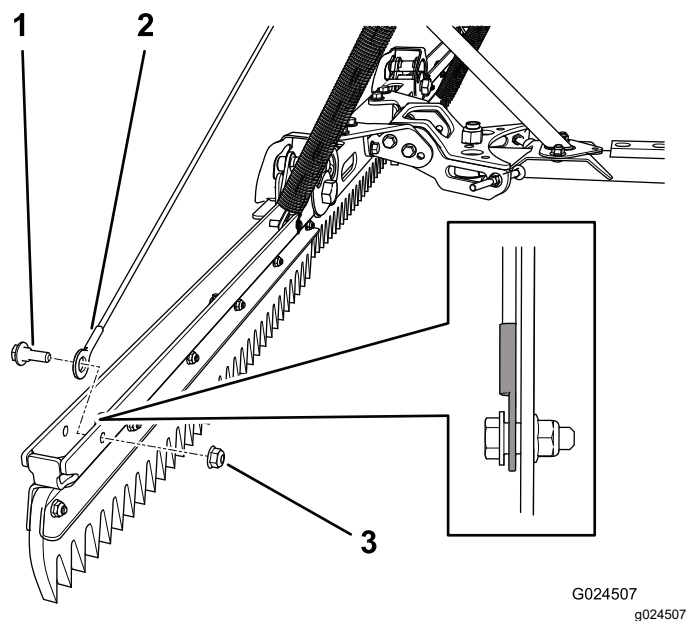
Delar som behövs till detta steg:

2	Kabel
4	Ansatsbult
4	Flänsmutter (5/16 tum)

### Tillvägagångssätt

- Rikta in kablarnas ändar med ett hål i änden på räfsan (Figur 9).

**Obs:** För att minska risken för att kablarna kärvar ska du kontrollera att deras ändar är placerade enligt Figur 9.

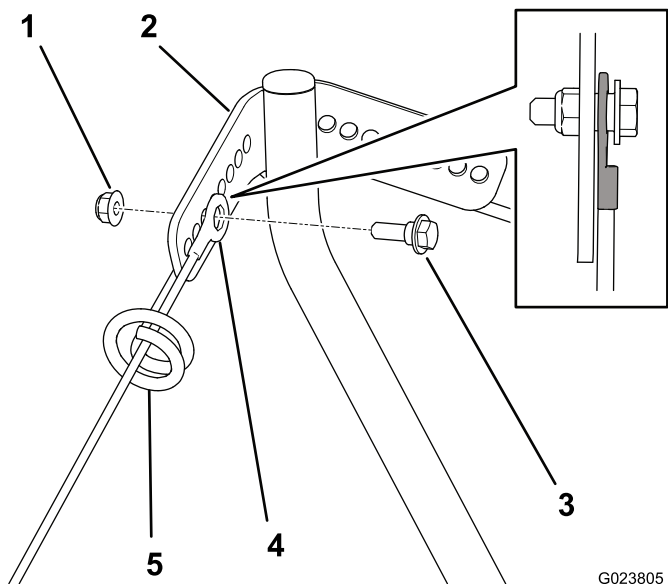


Figur 9

- Ansatsbult
- Kabel
- Flänsmutter (5/16 tum)

- Fäst varje kabel med en ansatsbult och flänsmutter (5/16 tum).
- Dra den andra änden av respektive kabel genom lämpligt kabelstöd och rikta in den med ett hål överst på rampenheten (Figur 10).

**Obs:** För att minska risken för att kablarna kärvar ska du kontrollera att deras ändar är placerade enligt Figur 10.



**Figur 10**

G023805  
g023805

- |                           |              |
|---------------------------|--------------|
| 1. Flänsmutter (5/16 tum) | 4. Kabel     |
| 2. Ramp                   | 5. Kabelstöd |
| 3. Ansatsbult             |              |

4. Fäst den övre delen av varje kabel med en ansatsbult och flänsmutter (5/16 tum).

**Obs:** Justera kabelns övre position enligt behov efter monteringen; se [Justera Lift-in-turn-systemet \(sida 11\)](#).

# 7

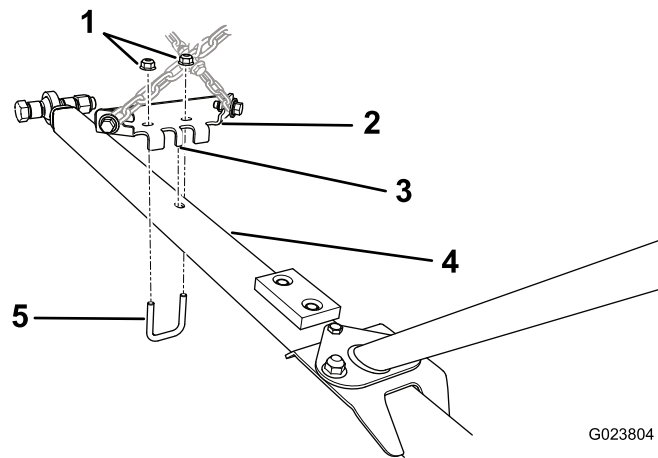
## Fästa stoppkedjeenheten

Delar som behövs till detta steg:

1	Stoppkedjeenhet
1	U-bult
2	Flänsmutter (5/16 tum)

### Tillvägagångssätt

1. Rikta in mittfliken på dragkrokens fäste i hålet på mitten av dragkroken ([Figur 11](#)).



**Figur 11**

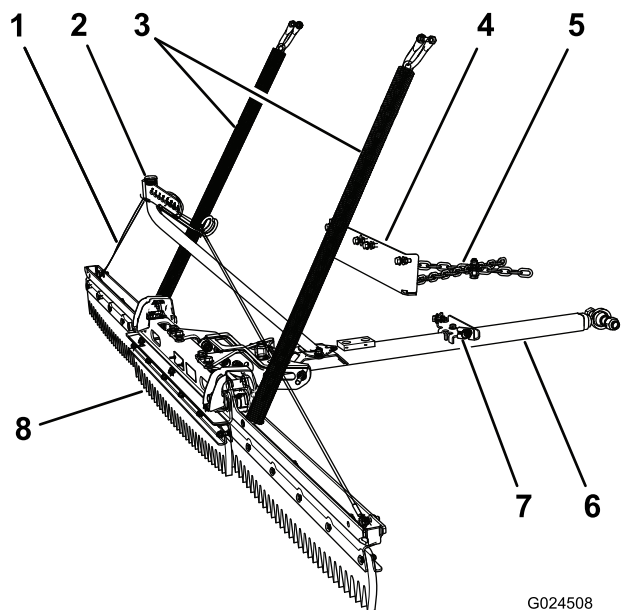
G023804

g023804

- |                           |             |
|---------------------------|-------------|
| 1. Flänsmutter (5/16 tum) | 4. Dragkrok |
| 2. Dragkrokens fäste      | 5. U-bult   |
| 3. Mittflik               |             |

2. Montera U-bulten och fäst den med två flänsmuttrar (5/16-tums).

# Produktöversikt



Figur 12

- |               |                      |
|---------------|----------------------|
| 1. Kabel      | 5. Stoppkedjeenhet   |
| 2. Ramp       | 6. Dragkrok          |
| 3. Lyftkedjor | 7. Dragkrokens fäste |
| 4. Ramfäste   | 8. Räfsa             |

G024508 g024508

# Körning

## Montera och demontera vikterna

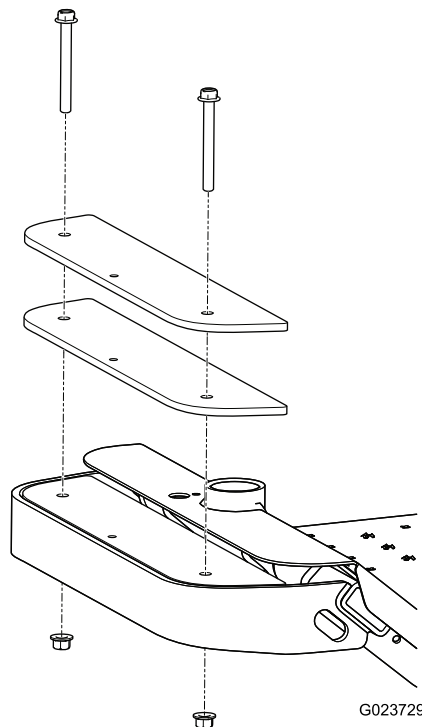
Den flexibla tandkrattan kräver fyra vikter, vilka medföljer maskinen. Kontrollera alltid att maskinen har rätt antal vikter.

Kontrollera hur många vikter som krävs på maskinens främre del i följande tabell:

Redskap	Antal vikter som behövs
Flexibel tandkratta	4
Flexibel tandkratta med finborste	6
Spikdressnät	6
Spikdressnät med dressnät för finputsning	8

1. Ta bort de två skruvarna och de två muttrarna som håller nuvarande vikter på plats på maskinens främre del (Figur 13).

**Obs:** Om maskinen är utrustad med en lampsats ska du ta bort skruven och muttern som fäster den främre lampan vid maskinen. Spara alla delar, se *Monteringsinstruktioner för lampsats*.



Figur 13

G023729

g023729

2. Ta bort eller lägg till vikter efter behov.
3. Fäst vikterna med de två skruvarna och de två muttrarna.

**Obs:** Om maskinen är utrustad med lampsats ska du montera den främre lampan genom att föra in skruven genom vikterna och fästa den med muttern; se *Monteringsinstruktioner för lampsats*.

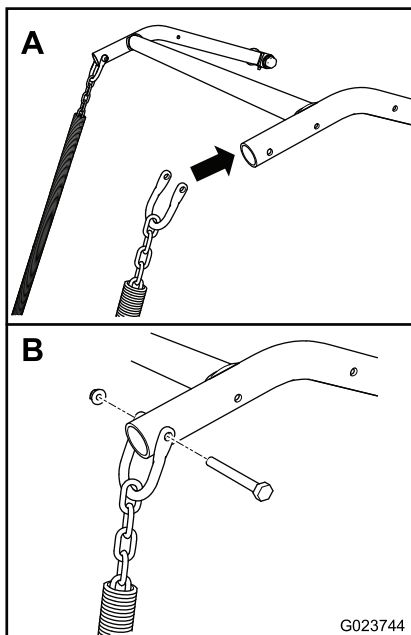
## Montera räfsan på maskinen

### Ansluta kablarna till redskapslyften

1. Skjut in dragkroken under maskinens bakre del.
2. Dra kedjorna **under** kablarna.
3. Montera ett hängsle på änden av varje lyftkedja.

**Viktigt:** Kontrollera att kedjorna inte är vridna.

4. Rikta in hängslena på korrekt sida av redskapslyften på maskinen (**Figur 14**).



**Figur 14**

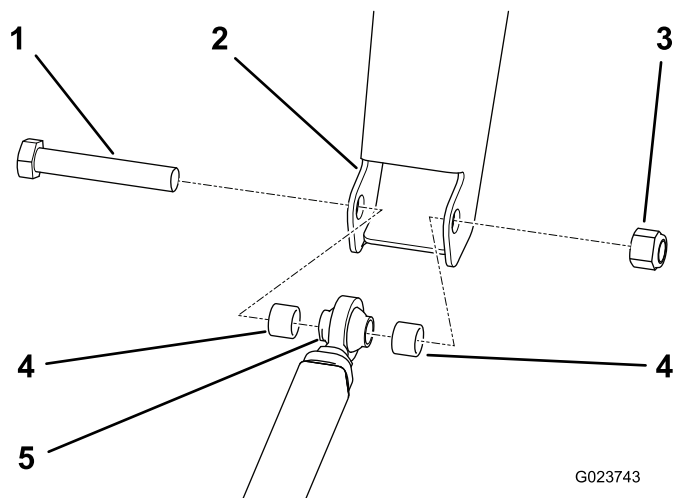
g023744

5. Fäst varje hängsle med en flänslåsmutter (5/16 tum) och en skruv (5/16 x 2 1/2 tum).

**Obs:** Kontrollera att gängorna på varje skruv har kontakt med flänslåsmuttrarnas nylonlås, och att varje hängsle svänger fritt.

## Ansluta dragkroken till dragkroksramen

1. Rikta in dragkrokens stånggäde med dragkroksramen (**Figur 15**).



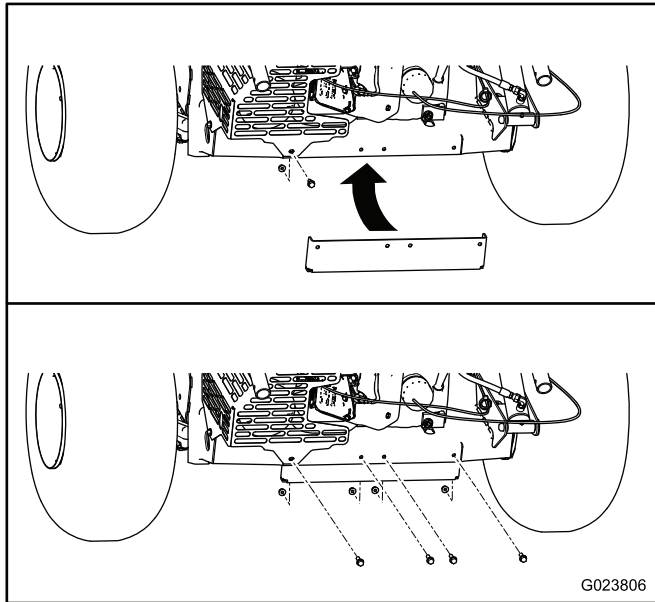
**Figur 15**

1. Skruv (3/4 x 4 1/2 tum)
2. Dragkroksram
3. Låsmutter (3/4 tum)
4. Kort distansbricka
5. Stånggäde

2. Rikta in en distansbricka på varje sida om stånggäden, och för in skruven (3/4 x 4 1/2 tum) genom dragkroksramen, stånggäden och distansbrickorna.
3. Fäst skruven med låsmuttern (3/4 tum) och dra åt till 163–217 N·m.

## Ansluta ramfästet

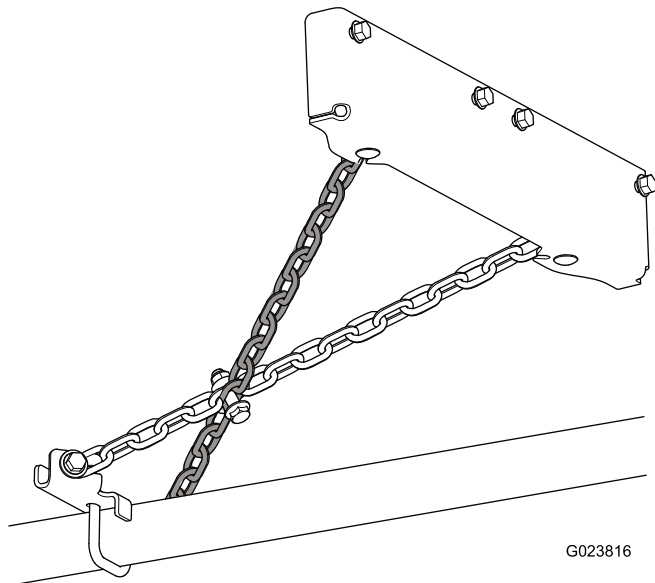
1. Ta bort muttern och skruven som håller ljuddämparskyddet på plats på maskinens bakre del (Figur 16).



Figur 16

2. Rikta in skruvhålen i ramfästet med skruvhålen i ramen.

**Obs:** Kontrollera att kedjorna är korsade enligt anvisningarna i Figur 17.



Figur 17

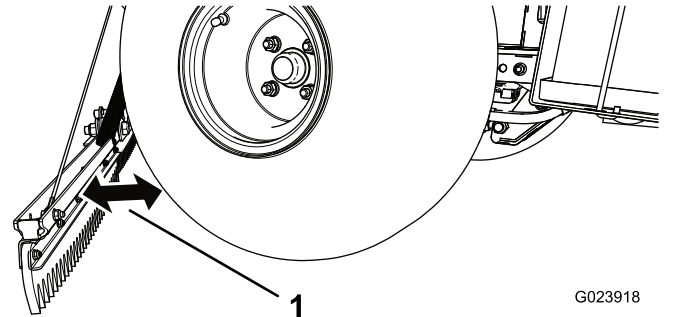
Maskinen visas inte

3. Fäst ramfästet med fyra skruvar (5/16 x 1 tum) och fyra flänsmuttrar (5/16 tum); se (Figur 16).

## Justera svängstoppskruvarna

1. Sväng räfsan till ena sidan. Stoppskruven bör ta i dragkroken när räfsan är 51 mm från hjulet (Figur 18).

Ingen justering krävs om det finns 51 mm spel mellan räfsa och hjul.



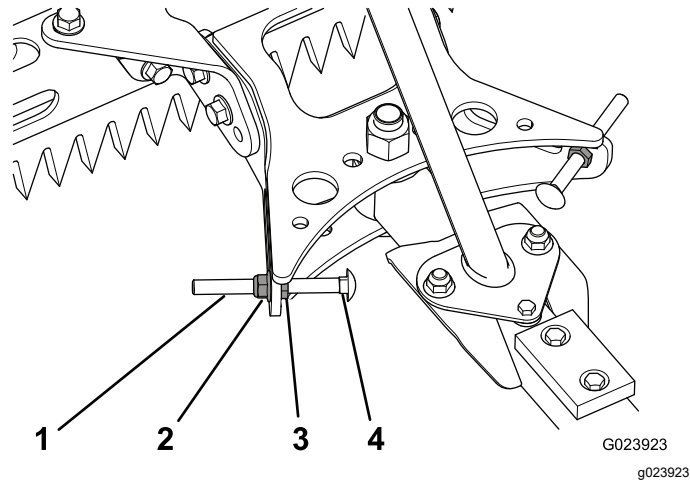
Figur 18

1. 51 mm

2. Kontrollera om det finns för lite eller för mycket spel mellan hjulet och räfsan.

- Om det är för lite spel lossar du på flänslåsmuttern.
- Om det är för mycket spel lossar du på kontramuttern.

**Obs:** Använd en skiftnyckeln på skruvens fyrkantsgrepp för att hindra att skruven snurrar.



Figur 19

1. Stoppskruv
2. Flänslåsmutter
3. Kontramutter
4. Fyrkantsgrepp

3. När stoppskruven är på plats och spelet är 51 mm mellan räfsa och hjul drar du åt lämplig skruv.

- Om du lossade flänslåsmuttern drar du åt kontramuttern.
- Om du lossade kontramuttern drar du åt flänslåsmuttern.

**Obs:** Använd en skiftnyckeln på skruvens fyrkantsgrepp för att hindra att skruven snurrar.

4. Gör likadant med den andra stoppskruven.
5. Kontrollera att räfsan inte rör vid däckens under någon del av rörelsen.

## Kontrollera räfsmönstret och justera Lift-in-turn-systemet

### Kontrollera räfsmönstret

1. Se till att däcktrycket är 0,48 bar.
2. Kör maskinen till en sandgrop. Den ska helst vara plan.
3. När räfsan är i nedsänkt läge svänger du maskinen till vänster så att räfsan är helt utsvängd.
4. Stoppa maskinen, stäng av motorn, lägg i parkeringsbromsen, ta ut nyckeln och vänta tills alla rörliga delar har stannat.
5. Kliv av maskinen och kontrollera räfsans spår i sanden på den vänstra sidan.

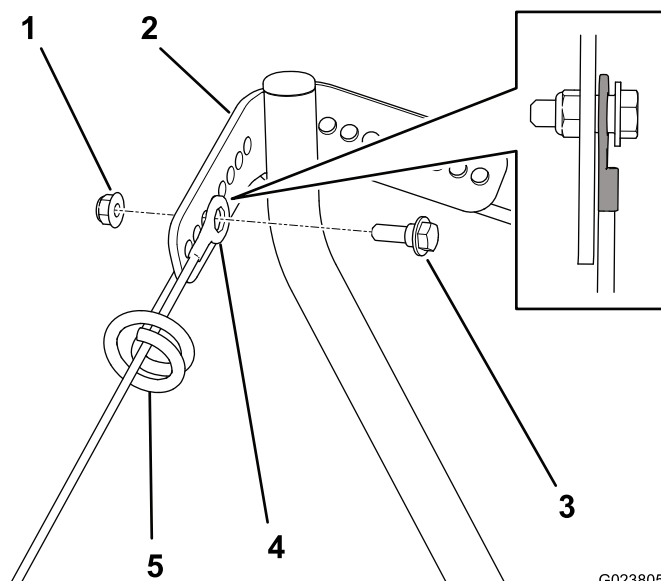
**Obs:** Räfsan ska räfsa över hjulspåren, men inte ha kontakt med sanden utanför hjulspåren. Se [Justera Lift-in-turn-systemet \(sida 11\)](#) om räfsans spår är felaktigt.

6. Upprepa proceduren för räfsans högra sida.

### Justera Lift-in-turn-systemet

1. Slutför steg 1 till 5 i [Kontrollera räfsmönstret \(sida 11\)](#).
2. Sväng räfsan helt till ena sidan.
3. Du fastställer om räfsan har för stor kontakt med sanden och räfsar bortom hjulspåren eller har för lite kontakt med sanden för att räfsa över hjulspåren i insidan av svängen (om räfsans vänstra sida till exempel är svängd till väster).
4. Observera vilket hål kabelns övre ände är fäst i.
5. Avlägsna ansatsbulten och flänsmuttern och flytta kabelns ände till lämpligt hål.
  - Om räfsan har för mycket kontakt med sanden och räfsar bortom hjulspåren ska du

flytta kabelns övre ände till ett hål närmare rampens mitt.



Figur 20

G023805  
g023805

- Om räfsan har för lite kontakt med sanden och inte räfsar över hjulspåren ska du flytta kabelns övre ände till ett hål längre bort från rampens mitt.

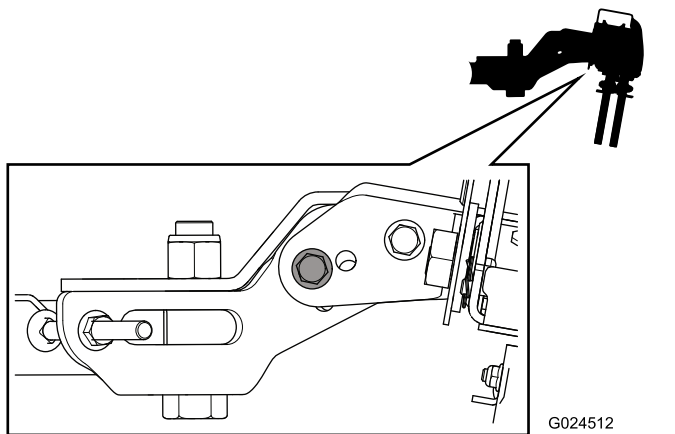
6. Fäst kabeln med ansatsbulten och flänsmuttern.

**Obs:** För att minska risken för att kabeln kärvar ska du kontrollera att dess ände är placerade enligt [Figur 20](#).

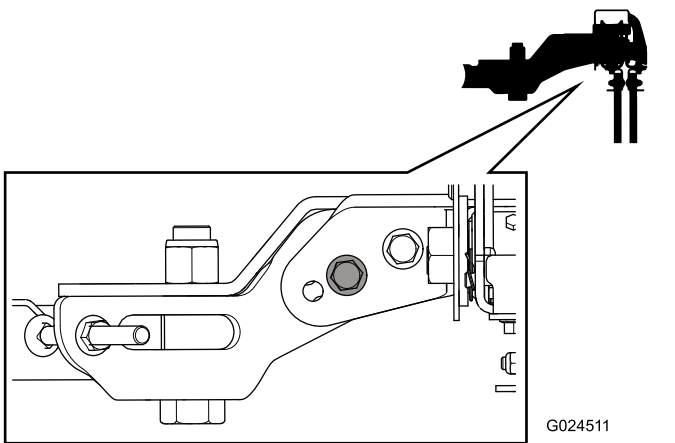
7. Upprepa proceduren på den andra sidan.

## Justera räfsans lutning

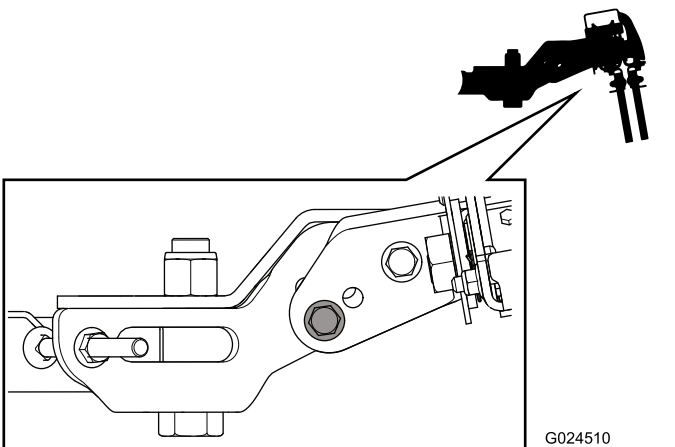
Du kan justera räfsans lutning för att öka eller minska materialomrörningen. Om räfsans kant är riktad framåt ([Figur 21](#)), mot maskinen, tar räfsan upp en större mängd material och rör om materialet på en djupare nivå. Om räfsans kant är riktad bakåt ([Figur 23](#)), bort från maskinen, tar räfsan upp en mindre mängd material och rör om materialet på en ytligare nivå.



**Figur 21**  
Riktad framåt

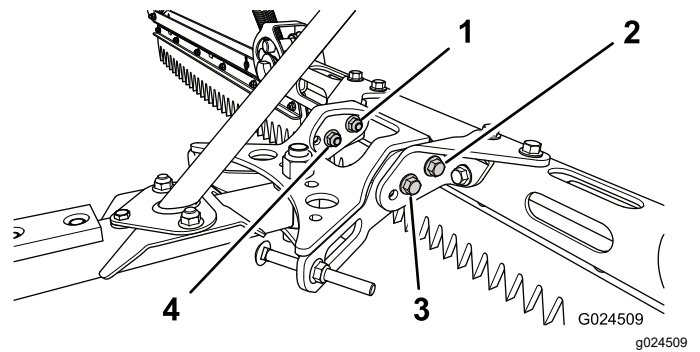


**Figur 22**  
Mellanläge



**Figur 23**  
Riktad bakåt

1. Ta bort de **främre** muttrarna och skruvarna som fäster räfsenheten vid fästet (Figur 24).



**Figur 24**

- |                          |                           |
|--------------------------|---------------------------|
| 1. Bakre flänsmutter (2) | 3. Främre skruv (2)       |
| 2. Bakre skruv (2)       | 4. Främre flänsmutter (2) |

2. Lossa de **bakre** muttrarna och skruvarna.
  3. Justera räfsan till önskad lutning tills de lämpliga hålen är i linje med varandra.
- Obs:** I mellanläget används hålen närmast de bakre skruvarna. I de andra två lägena används hål längre bort från de bakre skruvarna.
4. Montera skruvarna i hålen och fäst dem med muttrarna.
  5. Dra åt muttrarna på de främre och bakre skruvarna.

## Höja och sänka räfsan

Använd redskapsbrytaren på maskinens högra manöverhandtag om du vill höja och sänka räfsan.

Tryck brytaren uppåt om du vill höja räfsan, och nedåt om du vill sänka den; se maskinens *bruksanvisning*.

## Ta bort räfsan från maskinen

### ⚠ VARNING

Om du kör maskinen utan att något redskap har monterats kan den tippa över och orsaka personskador eller skador på egendom.

Kör inte maskinen utan att ha ett redskap monterat som godkänts av Toro.

1. Lossa dragkroken från dragkroksramen.
2. Lossa hängslena från redskapslyften.
3. Ta bort ramfästet från maskinens bakre del.

## Räfsa en sandgrop

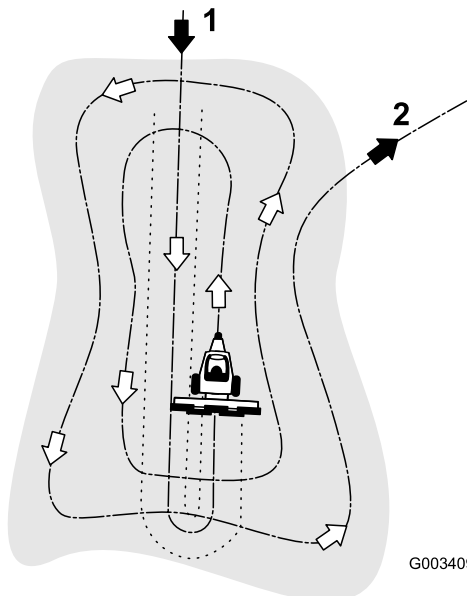
Läs hela avsnittet om krattning innan du räfsar sandgropen. Vilka justeringar som krävs påverkas av flera faktorer: sandens struktur och djup, dess

fukthinnehåll, hur komprimerad den är och förekomsten av ogräs. Alla dessa faktorer kan variera mellan olika banor eller till och med mellan olika sandgropar på en och samma bana. Genom att justera räfsan kan du få perfekt resultat där du ska använda maskinen.

## Lär dig att räfsa

Öva dig på att räfsa i en stor och plan sandgrop på banan. Prova att starta och stanna, svänga, höja och sänka räfsan, köra ned i och upp ur sandgropen osv. Kör med medelhögt motorvarvtal och låg hastighet. Övningarna hjälper föraren att få bättre kontroll över maskinen.

Det räfsmönster som rekommenderas i sandgropar visas i [Figur 25](#). Om du följer det mönstret slipper du onödig överlappning samtidigt som du får minimal komprimering och ett fint, jämnt mönster i sanden. Detta är den mest effektiva räfsmetoden. Det är dock viktigt att variera räfsmönstret regelbundet för att minska risken att skapa en tvättbrädseffekt.



G003409

g003409

**Figur 25**

1. Kör ned i en sandgrop mitt på kortsidan i ett plant område.
2. Kör upp ur sandgropen i en rät vinkel i ett plant område.

Kör ned i sandgropen mitt på kortsidan, där det är som lättast att ta sig nedför kanten. Kör genom sandgropens mitt nästan ända bort till den motsatta kortsidan. Sväng sedan så snävt du kan åt endera hållet, och fortsätt tillbaka precis intill den sand du räfsade i första varvet. Kör i en utåtriktad cirkel enligt [Figur 25](#), och kör bort ifrån sandgropen i en rät vinkel i ett plant område.

Snygga till branta, korta kanter och små gropar med en handräfsa.

## Köra ned i och upp ur en sandgrop

När du kör ned i en sandgrop ska du inte sänka ned räfsan förrän den befinner sig över sanden. Om du sänker ned den tidigare riskerar du att skära i gräsmattan eller dra ned gräsklipp och annat skräp i sandgropen. Sänk ned räfsan medan maskinen är i rörelse.

När du kör upp ur sandgropen ska du börja höja upp räfsan när framhjulet lämnar gropen. Medan maskinen körs vidare upp ur gropen höjs räfsan upp så att inte sand dras ut på gräset.

Genom erfarenhet och övning lär du dig snabbt när du bör utföra de olika momenten då du kör ned i och upp ur en sandgrop.

# Felsökning

Problem	Möjliga orsaker	Åtgärd
Det finns ett droppformat område som inte har trimmats.	<ol style="list-style-type: none"><li>1. Lift-in-turn-kablarna är inte korrekt justerade.</li><li>2. Svängstoppskruvarna är inte korrekt justerade.</li></ol>	<ol style="list-style-type: none"><li>1. Justera Lift-in-turn-kablarna.</li><li>2. Justera svängstoppskruvarna.</li></ol>
Det trimmade områdets utseende är oacceptabelt.	<ol style="list-style-type: none"><li>1. Räfsans lutning är inte korrekt.</li><li>2. Det önskade resultatet kan inte uppnås med standardkonfigurationen.</li><li>3. Maskinhastigheten är för hög eller för låg.</li></ol>	<ol style="list-style-type: none"><li>1. Justera räfsans lutning.</li><li>2. Montera tillvalet borstfinputsningssats (säljs separat).</li><li>3. Justera maskinhastigheten eller montera tillvalet hastighetsbegränsarsats (säljs separat).</li></ol>
Räfsan är i kontakt med däcken.	<ol style="list-style-type: none"><li>1. Svängstoppskruvarna är inte korrekt justerade.</li><li>2. Stoppkedjorna är inte korrekt monterade.</li></ol>	<ol style="list-style-type: none"><li>1. Justera svängstoppskruvarna.</li><li>2. Se till att stoppkedjorna är korsade och att skruven som fäster kedjorna är monterad i den sjätte länken från dragkroken.</li></ol>
Det finns otrimmade högar där räfsans sidoenheter svänger från mittenheten.	<ol style="list-style-type: none"><li>1. Räfssektionerna är inte korrekt monterade.</li></ol>	<ol style="list-style-type: none"><li>1. Se till att sidoenheterna är korrekt monterade på mittenheten för att minimera avståndet mellan mittenheten och sidoenheterna.</li></ol>
Det finns synliga däckmärken i det trimmade området.	<ol style="list-style-type: none"><li>1. Räfsan är inte helt nedsänkt.</li><li>2. En lyftkedja är vriden inuti skyddshöljet.</li></ol>	<ol style="list-style-type: none"><li>1. Sänk ned räfsan helt vid trimning.</li><li>2. Ta bort hängslet, se till att kedjan inte är vriden och montera hängslet igen.</li></ol>

# Anteckningar:

# Anteckningar:

# Anteckningar:

# Försäkran om inbyggnad

The Toro Company, 8111 Lyndale Ave. South, Bloomington, MN, USA försäkrar att följande enheter överensstämmer med nedanstående direktiv, förutsatt att de monteras i enlighet med medföljande anvisningar på vissa Toro-modeller enligt vad som anges i relevant deklARATION om överensstämmelse.

Modellnr	Serienr	Produktbeskrivning	Fakturabeskrivning	Allmän beskrivning	Direktiv
08716	314000001 och högre	Flexibel tandkratta för Sand Pro 2040Z-traktorenhet	TOOTH RAKE - SANDPRO 2040Z	Flex-trimmer	2006/42/EG

Relevant teknisk dokumentation har sammanställts enligt kraven i Del B i Bilaga VII i direktivet 2006/42/EG.

Vi åtar oss att vidarebefordra, vid förfrågningar från nationella myndigheter, relevant information om denna delvis fullbordade maskin. Vidarebefordringen sker elektroniskt.

Maskinen ska inte tas i drift förrän den har monterats på lämpliga Toro-modeller enligt anvisningarna i tillhörande försäkran om överensstämmelse och i enlighet med alla andra tillgängliga anvisningar, varefter maskinen kan sägas överensstämma med alla relevanta direktiv.

Intygas:



Tom Langworthy  
Teknisk chef  
8111 Lyndale Ave. South  
Bloomington, MN 55420, USA  
september 23, 2022

Auktoriserad representant:

Marcel Dutrieux  
Manager European Product Integrity  
Toro Europe NV  
Nijverheidsstraat 5  
2260 Oevel  
Belgium

# UK Declaration of Incorporation

The Toro Company, 8111 Lyndale Ave. South, Bloomington, Minnesota, USA, försäkrar att följande enheter överensstämmer med nämnda direktiv förutsatt att de monteras i enlighet med anvisningarna på vissa Toro-modeller, vilket anges i relevant deklARATION om överensstämmelse.

Modellnr	Serienr	Produktbeskrivning	Fakturabeskrivning	Allmän beskrivning	Direktiv
08716	314000001 och högre	Flexibel tandkratta för Sand Pro 2040Z-traktorenhet	TOOTH RAKE - SANDPRO 2040Z	Flex-trimmer	S.I. 2008 nr 1597

Relevant teknisk dokumentation har sammanställts enligt kraven i förteckning 10 i S.I. 2008 nr 1597.

Vi åtar oss att vidarebefordra, vid förfrågningar från nationella myndigheter, relevant information om denna delvis fullbordade maskin. Vidarebefordringen sker elektroniskt.

Maskinen ska inte tas i drift förrän den har monterats på lämpliga Toro-modeller enligt anvisningarna i tillhörande försäkran om överensstämmelse och i enlighet med alla andra tillgängliga anvisningar, varefter maskinen kan sägas överensstämma med alla relevanta direktiv.

This declaration has been issued under the sole responsibility of the manufacturer.  
The object of the declaration is in conformity with relevant UK legislation.

Auktoriserad representant:

Marcel Dutrieux  
Manager European Product Integrity  
Toro U.K. Limited  
Spellbrook Lane West  
Bishop's Stortford  
CM23 4BU  
United Kingdom



Tom Langworthy  
Teknisk chef  
8111 Lyndale Ave. South  
Bloomington, MN 55420, USA  
september 23, 2022



## Toros heltäckande garanti

### Begränsad garanti

#### Fel och produkter som omfattas

The Toro Company och dess dotterbolag Toro Warranty Company garanterar gemensamt, och i enlighet med ett avtal dem emellan, att din Toro-produkt ("produkten") är utan material- och tillverkningsfel i två år eller 1 500 arbetstimmar\*, beroende på vilket som inträffar först. Den här garantin gäller för alla produkter förutom luftare (och för dem finns det separata garantiförklaringar). Om ett fel som omfattas av garantin föreligger, kommer vi att reparera produkten utan kostnad. Detta omfattar feldiagnos, utförande av arbetet, reservdelar och transport. Denna garanti börjar gälla det datum då produkten levereras till den ursprungliga köparen i återförsäljarledet.

\* Produkten är försedd med en timmätare.

#### Anvisningar för garantiservice

Du är ansvarig för att meddela produkt-distributören eller den auktoriserade återförsäljaren som du köpte produkten av så snart du tror att ett fel som omfattas av garantin föreligger. Om du behöver hjälp med att hitta en produkt-distributör eller auktoriserad återförsäljare, eller om du har några frågor som rör dina rättigheter och skyldigheter beträffande garantin, kan du kontakta oss på:

Toro Commercial Products Service Department  
Toro Warranty Company  
8111 Lyndale Avenue South  
Bloomington, MN 55420-1196 USA  
  
+1-952-888-8801 eller +1-800-952-2740  
E-post: commercial.warranty@toro.com

#### Ägarens ansvar

Som ägare till produkten är du ansvarig för att utföra det underhåll och de justeringar som krävs, i enlighet med anvisningarna i *bruksanvisningen*. Om du inte utför det underhåll och de justeringar som krävs kan detta leda till att ett eventuellt garantianspråk inte godkänns.

#### Produkter och fel som inte omfattas

Det är inte alla produkt- eller funktionsfel som kan inträffa under garantiperioden som beror på material- eller tillverkningsfel. Den här garantin omfattar inte följande:

- Produktfel som orsakats av att andra reservdelar än Toro-originaldelar har använts eller av att extra, modifierade tillbehör och produkter som inte har tillverkats av Toro har monterats och använts. I vissa fall erbjuder tillverkaren en separat garanti för sådana produkter.
- Produktfel som orsakas av underlåtenhet att utföra det underhåll och/eller de justeringar som rekommenderas. Garantianspråk kan komma att underkännas om Toro-produkten inte underhålls i enlighet med anvisningarna i stycket Rekommenderat underhåll i *bruksanvisningen*.
- Produktfel som orsakas av felaktig, slarvig eller vårdslös användning av produkten.
- Slitdelar som förbrukas vid användning, förutom om dessa visar sig vara defekta. Exempel på slitdelar som förbrukas eller slits ut vid normal användning av produkten omfattar, men är inte begränsade till, bromsklossar, bromsbelägg, lamellbelägg, knivar, cylindrar, valsar och lager (tätade eller smörjbara), understål, tändstift, svänghjul och svänghjulsager, däck, filter, remmar samt vissa sprutkomponenter som membran, munstycken och backventiler m.m.
- Fel som orsakats av yttre påverkan. Yttre påverkan omfattar, men är inte begränsat till, väder, förvaringsomständigheter, föroreningar, användning av bränslen, kylvätskor, smörjmedel, tillsatser, konstgödningsmedel, vatten eller kemikalier m.m. som ej har godkänts.
- Fel eller problem med prestandan på grund av att bränslen (t.ex. bensin, diesel eller biodiesel) som inte uppfyller respektive industristandarder har använts.

#### Andra länder än USA och Kanada

Kunder som har köpt Toro-produkter som exporterats från USA eller Kanada ska kontakta sin Toro-distributör (återförsäljare) för att få garantipolicyn för sitt eget land eller sin provins eller stat. Om du av någon anledning är missnöjd med din distributörs service eller har svårt att få garantiupplysningar kontaktar du Toro-importören.

- Normalt förekommande buller, vibrationer, slitage och försämringar.
- Normalt slitage omfattar, men är inte begränsat till, skador på säten till följd av slitage eller nötning, slitage på målade ytor, repor på dekaleringar eller fönster m.m.

#### Reservdelar

Reservdelar som planeras att bytas ut i förbindelse med nödvändigt underhåll omfattas endast av garantin under perioden fram till den planerade tidpunkten för utbytet av delen. Delar som byts ut i enlighet med den här garantin omfattas av garantin under hela den återstående produktgarantin och tillfaller Toro. Toro fattar det slutliga beslutet om huruvida en befintlig del eller enhet ska repareras eller bytas ut. Toro har rätt att använda omarbetade reservdelar vid garantireparationer.

#### Garanti för djupurladdnings- och litiumjonbatterier:

Djupurladdnings- och litiumjonbatterier har en total livslängd på ett visst antal kilowattimmar. Användnings-, laddnings- och underhållstekniker kan förlänga eller minska den totala batterilivslängden. I och med att batterierna i produkten används minskar gradvis mängden användbart arbete mellan laddningsintervallerna tills dess att batteriet är helt urladdat. Ansvar för att ersätta urladdade batterier, på grund av normal användning, faller på produktens ägare. Batterierna måste kanske bytas ut under garantiperioden, och det sker då på ägarens bekostnad. Observera (endast litiumjonbatterier): Garantin för litiumjonbatterier är begränsad och beräknas proportionellt från år tre till fem baserat på användningstid och antal förbrukade kilowattimmar. Se *bruksanvisningen* för mer information.

#### Ägaren bekostar underhållet

Den vanliga service som krävs för Toro-produkter omfattar bland annat att finjustera motorn, smörja, rengöra och polera maskinen, byta filter och kylvätska samt att utföra det underhåll som rekommenderas. Sådan service får ägaren själv bekosta.

#### Allmänna villkor

Reparation av en auktoriserad Toro-distributör eller Toro-återförsäljare är den enda kompensation som du har rätt till under denna garanti.

**Varken The Toro Company eller Toro Warranty Company är ansvariga för indirekta eller oförutsedda skador eller följdskador i samband med användningen av de Toro-produkter som omfattas av denna garanti. Detta inkluderar alla kostnader eller utgifter för att tillhandahålla ersättningsutrustning eller service under rimliga perioder med funktionsfel eller avsaknad av möjlighet av använda produkten medan reparationer som omfattas av garantin utförs. Med undantag för den emissionsgaranti som nämns nedan, och endast om denna är tillämplig, finns ingen annan uttrycklig garanti. Alla indirekta garantier i fråga om säljbarhet och användningslämplighet är begränsade till denna uttryckliga garantis varaktighet.**

I vissa stater är det inte tillåtet att undanta oförutsedda skador eller följdskador, eller tidsbegränsa en indirekt garantis varaktighet, och i dessa fall är det möjligt att ovanstående undantag och begränsningar inte gäller. Denna garanti ger dig specifika juridiska rättigheter, och du kan även ha andra rättigheter som varierar från stat till stat.

#### Anmärkning om motorgarantin:

Produktens emissionskontrollsystem kan omfattas av en separat garanti som uppfyller de krav som fastställts av den amerikanska miljömyndigheten (Environmental Protection Agency, EPA) och/eller Kaliforniens luftskyddsmyndighet (California Air Resources Board, CARB). Tidsbegränsningarna som anges ovan är inte tillämpliga i fråga om garantin för emissionskontrollsystem. Se garantiförklaringen om emissionskontroll som medföljer produkten eller finns i motortillverkarens dokumentation för ytterligare information.