



Count on it.

Manual do Operador

Ancinho dentado Flex™

Unidade de tração Sand P® 2040Z

Modelo nº 08716—Nº de série 314000001 e superiores

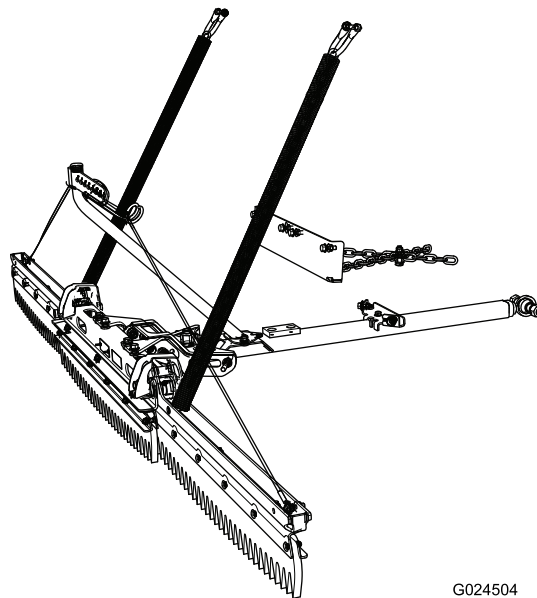
Modelo nº 08716—Nº de série 314000131 e superiores

Modelo nº 08716—Nº de série 315000001 e superiores

Modelo nº 08716—Nº de série 316000001 e superiores

Modelo nº 08716—Nº de série 400000000 e superiores

Modelo nº 08716—Nº de série 314000001 e superiores



G024504



⚠ AVISO

CALIFÓRNIA Proposição 65 Aviso

É do conhecimento do Estado da Califórnia que a utilização deste produto pode causar exposição a químicos que podem provocar cancro, defeitos congénitos ou outros problemas reprodutivos.

Este manual identifica potenciais perigos e tem mensagens de segurança identificadas pelo símbolo de alerta de segurança (Figura 2), que identifica perigos que podem provocar ferimentos graves ou mesmo a morte, se não respeitar as precauções recomendadas.



Figura 2

g000502

1. Símbolo de alerta de segurança

Neste manual são utilizados 2 termos para identificar informações importantes. A palavra **Importante** chama a atenção para informações mecânicas específicas e a palavra **Observação** destaca informações gerais que merecem atenção especial.

Introdução

Leia estas informações com atenção para saber como operar e realizar a manutenção adequada do produto, além de evitar lesões e danos ao produto. A utilização correta e segura do produto é da exclusiva responsabilidade do utilizador.

Pode contactar diretamente a Toro em www.Toro.com para mais informação sobre produtos e acessórios, para obter o contacto de um distribuidor ou registar o seu produto.

Sempre que necessitar de assistência, peças genuínas Toro ou informações adicionais, entre em contato com um representante de assistência autorizado ou com o serviço de atendimento ao cliente da Toro, tendo em mãos os números de modelo e de série do produto. Figura 1 identifica a localização dos números de série e de modelo do produto. Escreva os números no espaço fornecido.

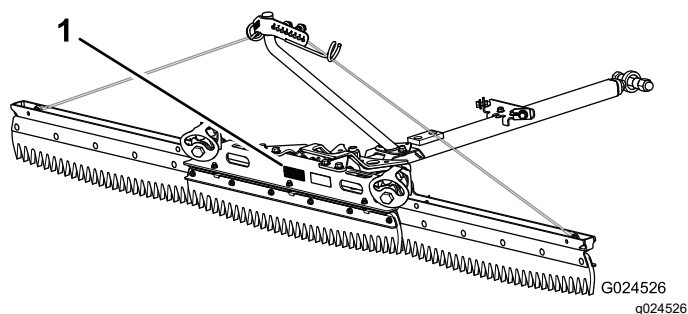


Figura 1

1. Localização dos números de modelo e de série

Modelo nº _____

Nº de série _____

Índice

Instalação	3
1 Ajuste da pressão dos pneus	4
2 Remoção da placa de transporte.....	4
3 Ligação do conjunto central e dos conjuntos laterais	4
4 Ligação do Engate ao Ancinho.....	5
5 Ligação da rampa	6
6 Ligação dos cabos	7
7 Ligação do conjunto do batente da corrente.....	7
Descrição geral do produto	8
Funcionamento	9
Instalação e remoção dos pesos.....	9
Instalação do ancinho na máquina.....	9
Ajustar os parafusos de paragem da articulação	11
inspeção do padrão do ancinho e ajuste do sistema Lift-in-turn (elevação em curva).....	11
Ajuste da inclinação do ancinho	12
Elevar e baixar o ancinho.....	13
Retirar o ancinho da máquina	13
Utilização do ancinho num banco de areia.....	14
Resolução de problemas	15

Instalação

Peças soltas

Utilize a tabela abaixo para verificar se todas as peças foram enviadas.

Procedimento	Descrição	Quantidade	Utilização
1	Nenhuma peça necessária	–	Ajuste da pressão dos pneus.
2	Nenhuma peça necessária	–	Remova a placa de transporte da máquina.
3	Conjunto central Conjunto do lado direito Conjunto do lado esquerdo Parafuso (¾ x 3½ pol.) Porca de bloqueio (¾") Espaçador comprido Resguardo dos cabos	1 1 1 2 2 2 2	Ligação do conjunto central e dos conjuntos laterais.
4	Barra de engate Parafuso (¾ x 3½ pol.) Porca de bloqueio (¾ pol.) Espaçador comprido	1 1 1 1	Ligação do engate ao ancinho
5	Conjunto da rampa Parafuso de carroçaria (3/8 x 3/4 pol.) Porca flangeada (3/8 pol.) Parafuso (¼ x 5/8 pol.)	1 2 2 1	Ligação da rampa.
6	Cabo Parafuso com olhal Porca flangeada (5/16 pol.)	2 4 4	Ligação dos cabos.
7	Conjunto do batente da corrente Cavilha em U Porca flangeada (5/16 pol.)	1 1 2	Ligação do conjunto do batente da corrente.

Componentes e peças adicionais

Descrição	Quantidade	Utilização
Parafuso (5/16 pol. x 2½ pol.) Porca flangeada (5/16 pol.) Aro Parafuso (¾ x 4-½ pol.) Porca de bloqueio (¾ pol.) Espaçador curto Parafuso (5/16 pol. x 1 pol.) Porca flangeada (5/16 pol.)	2 2 2 1 1 2 4 4	Instale o ancinho na máquina.

1

Ajuste da pressão dos pneus

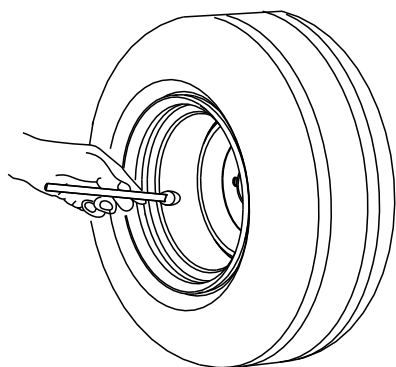
Nenhuma peça necessária

Procedimento

Para que o ancinho funcione corretamente, é importante que a máquina tenha a pressão correta dos pneus. Certifique-se de que a pressão dos pneus é de 0,48 bar (48 kPa) (Figura 3).

Para obter uma leitura mais precisa, verifique a pressão dos pneus quando estes estiverem frios.

Pressão: 0,48 bar



G001055

Figura 3

g001055

2

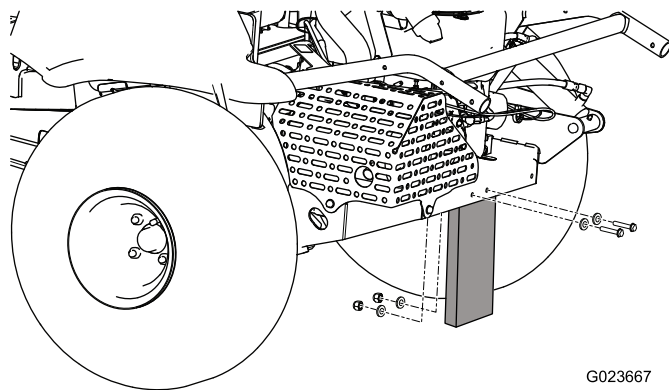
Remoção da placa de transporte

Nenhuma peça necessária

Procedimento

Antes de poder instalar o ancinho numa nova máquina, tem de remover a placa de transporte da máquina.

1. Retire as porcas, parafusos e anilhas que prendem a placa de transporte à traseira da máquina.



G023667

g023667

Figura 4

2. Elimine os dispositivos de fixação e a placa de transporte.

3

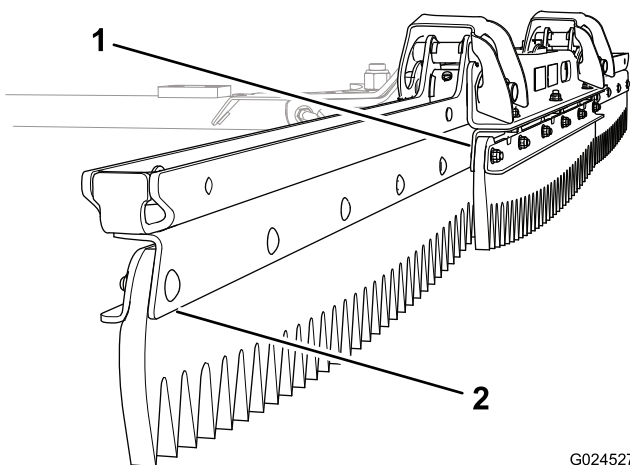
Ligação do conjunto central e dos conjuntos laterais

Peças necessárias para este passo:

1	Conjunto central
1	Conjunto do lado direito
1	Conjunto do lado esquerdo
2	Parafuso ($\frac{3}{4}$ x $3\frac{1}{2}$ pol.)
2	Porca de bloqueio ($\frac{3}{4}$ "
2	Espaçador comprido
2	Resguardo dos cabos

Procedimento

1. Posicione os conjuntos de forma a que a placa superior do conjunto central fique virada para a frente e que a placa superior de cada conjunto lateral fique virada para trás (Figura 5).

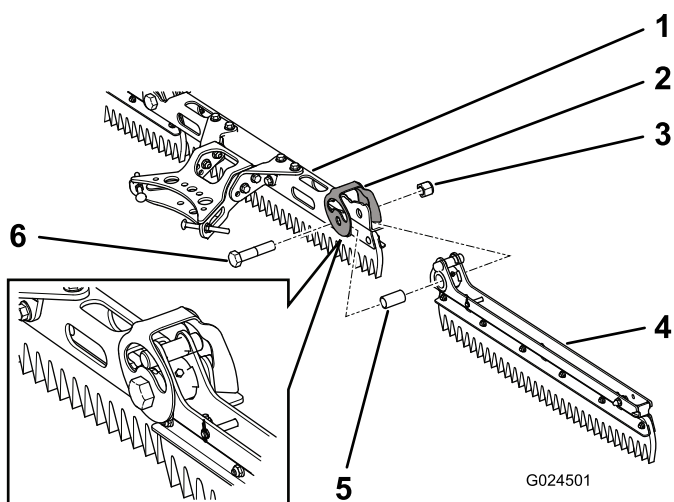


G024527
g024527

Figura 5

1. Placa superior virada para a frente (conjunto central)
2. Placa superior virada para trás (conjunto lateral)

2. Insira um espaçador comprido no orifício da articulação de cada conjunto lateral (Figura 6).



G024501

g024501

Figura 6

1. Conjunto central
2. Resguardo dos cabos
3. Porca de bloqueio (3/4 pol.)
4. Conjunto lateral
5. Espaçador comprido
6. Parafuso (3/4 x 3 1/2 pol.)

3. Alinhe o orifício da articulação no conjunto do lado direito com o orifício da articulação no lado direito do conjunto central.
4. Alinhe um resguardo de cabos sobre o orifício da articulação e prenda-o com um parafuso (3/4 x 3-1/2 pol.) e uma porca de bloqueio (3/4 pol.), apertado a 163 a 217 N·m; consulte a Figura 6.

Nota: Certifique-se de que as articulações dos conjuntos laterais se movem livremente. Desaperte ligeiramente a porca e o parafuso se for necessário. Certifique-se de que os parafusos de carroçaria não entram em contacto um com o outro através do curso de movimento.

5. Alinhe o orifício da articulação no conjunto do lado esquerdo com o orifício da articulação no lado esquerdo do conjunto central.
6. Alinhe um resguardo de cabos sobre o orifício da articulação e prenda-o com um parafuso (3/4 x 3-1/2 pol.) e uma porca de bloqueio (3/4 pol.), apertado a 163 a 217 N·m; consulte a Figura 6.

Nota: Certifique-se de que as articulações dos conjuntos laterais se movem livremente. Desaperte ligeiramente a porca e o parafuso se for necessário. Certifique-se de que os parafusos de carroçaria não entram em contacto um com o outro através do curso de movimento.

4

Ligação do Engate ao Ancinho

Peças necessárias para este passo:

1	Barra de engate
1	Parafuso (3/4 x 3 1/2 pol.)
1	Porca de bloqueio (3/4 pol.)
1	Espaçador comprido

Procedimento

1. Insira um espaçador comprido no orifício na traseira do engate (Figura 7).

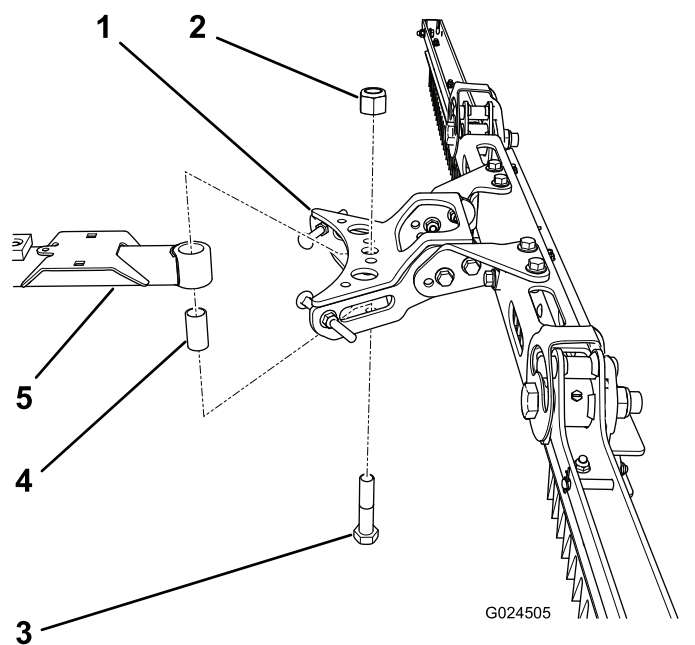


Figura 7

- | | |
|---------------------------------|-----------------------|
| 1. Conjunto da articulação | 4. Espaçador comprido |
| 2. Porca de bloqueio (3/4 pol.) | 5. Barra de engate |
| 3. Parafuso (3/4 x 3 1/2 pol.) | |

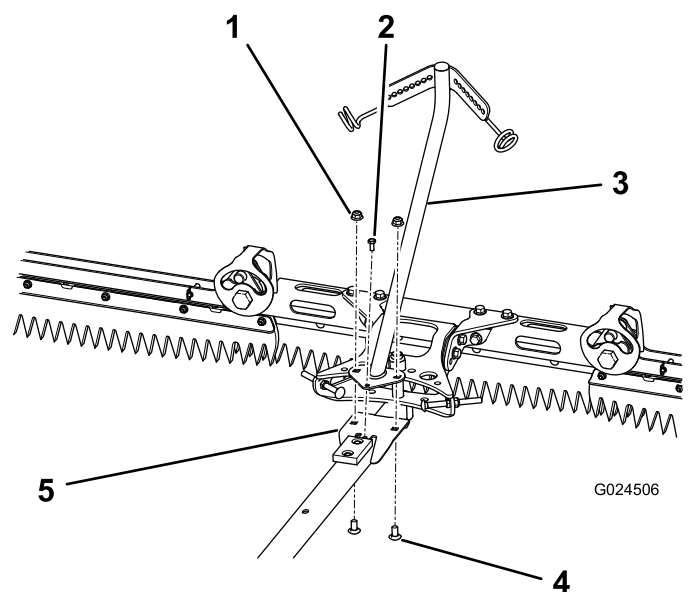


Figura 8

- | | |
|-----------------------------------|---|
| 1. Porca flangeada – 3/8 pol. | 4. Parafuso de carroçaria, 3/8 x 3/4 pol. (2) |
| 2. Parafuso (1/4 pol. x 5/8 pol.) | 5. Barra de engate |
| 3. Boom | |

2. Alinhe o orifício na traseira do engate com o orifício no conjunto da articulação.
3. Insira o parafuso (3/4 x 3-1/2 pol.) para prender o engate ao conjunto da articulação.
4. Instale a porca de bloqueio (3/4 pol.) no parafuso e aperte com 163 a 217 N·m.

2. Instale 2 parafusos de carroçaria (3/8 x 3/4 pol.) nos orifícios e prenda os parafusos com 2 porcas flangeadas (3/8 pol.).
3. Instale o parafuso (1/4 x 5/8 pol.) no orifício em frente das placas.

5

Ligação da rampa

Peças necessárias para este passo:

1	Conjunto da rampa
2	Parafuso de carroçaria (3/8 x 3/4 pol.)
2	Porca flangeada (3/8 pol.)
1	Parafuso (1/4 x 5/8 pol.)

Procedimento

1. Alinhe os orifícios na placa na extremidade inferior do conjunto da rampa com os orifícios na placa perto do engate ([Figura 8](#)).

6

Ligação dos cabos

Peças necessárias para este passo:

2	Cabo
4	Parafuso com olhal
4	Porca flangeada (5/16 pol.)

Procedimento

1. Alinhe a extremidade de cada cabo com um furo na extremidade do ancinho (Figura 9).

Nota: Para diminuir a possibilidade de dobragem, certifique-se de que as extremidades dos cabos estão posicionadas como se mostra na Figura 9.

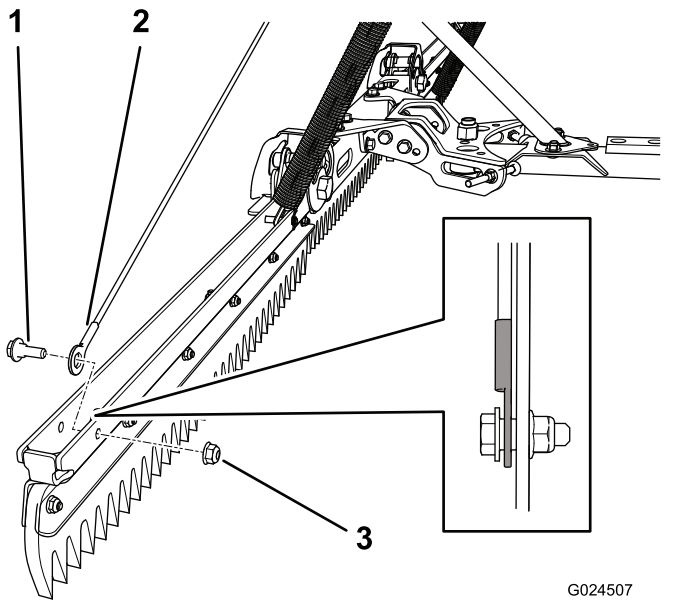


Figura 9

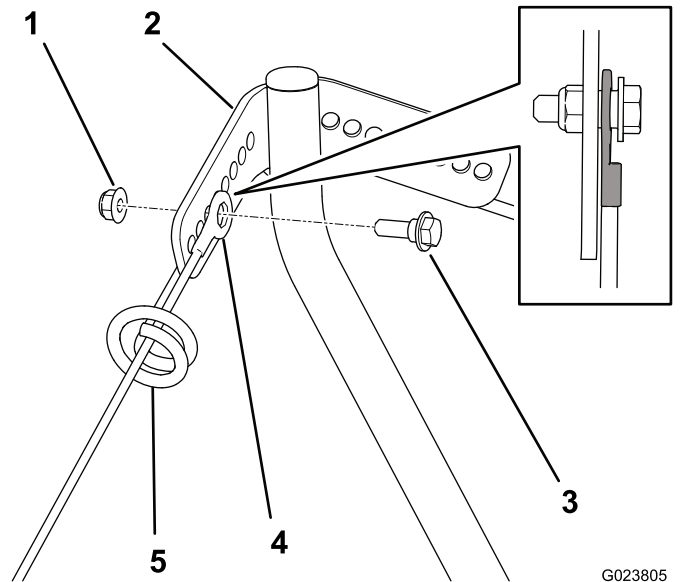
G024507
g024507

1. Parafuso com olhal
2. Cabo
3. Porca flangeada (5/16 pol.)

2. Prenda cada cabo com um parafuso com olhal e porca flangeada (5/16 pol.).
3. Encaminhe a outra extremidade de cada cabo através do suporte de cabo adequado e alinhe cada um com um furo na parte superior do conjunto da rampa (Figura 10).

Nota: Para diminuir a possibilidade de dobragem, certifique-se de que as extremidades

dos cabos estão posicionadas como se mostra na Figura 10.



G023805
g023805

Figura 10

1. Porca flangeada (5/16 pol.)
2. Boom
3. Parafuso com olhal
4. Cabo
5. Suporte do cabo

4. Prenda a parte superior de cada cabo com um parafuso com olhal e uma porca flangeada (5/16 pol.).

Nota: Ajuste a posição do cabo superior consoante o necessário após concluir a instalação; consulte a [Ajuste do sistema Lift-in-turn \(elevação em curva\)](#) (página 12).

7

Ligação do conjunto do batente da corrente

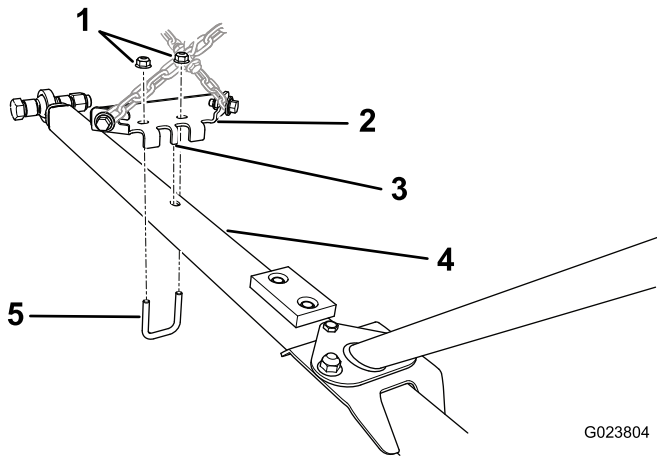
Peças necessárias para este passo:

1	Conjunto do batente da corrente
1	Cavilha em U
2	Porca flangeada (5/16 pol.)

Procedimento

1. Alinhe a patilha central no suporte do engate com o furo no centro do engate (Figura 11).

Descrição geral do produto

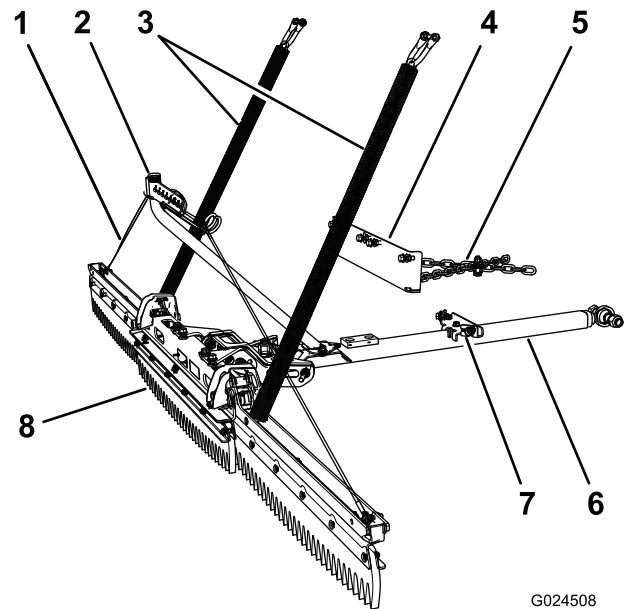


G023804
g023804

Figura 11

- | | |
|--------------------------------|--------------------|
| 1. Porca flangeada (5/16 pol.) | 4. Barra de engate |
| 2. Suporte da barra de engate | 5. Cavilha em U |
| 3. Patilha central | |

-
2. Instale a cavilha em U e fixe-a com 2 porcas flangeadas (5/16 pol.)



G024508
g024508

Figura 12

- | | |
|--------------------------|------------------------------------|
| 1. Cabo | 5. Conjunto do batente da corrente |
| 2. Boom | 6. Barra de engate |
| 3. Correntes de elevação | 7. Suporte da barra de engate |
| 4. Suporte da estrutura | 8. Ancinho |

Funcionamento

Instalação e remoção dos pesos

O ancinho dentado flex necessita de 4 pesos, que estão incluídos com a máquina. Certifique-se sempre de que a máquina tem o número adequado de pesos.

Consulte a tabela seguinte para saber quantos pesos são necessários na parte frontal da máquina:

Acessórios	Número de pesos necessários
Ancinho dentado Flex	4
Ancinho dentado Flex com escova de acabamento	6
Barra esçarificadora	6
Barra esçarificadora com tapete de arrastamento de acabamento	8

1. Retire os 2 parafusos e as 2 porcas que prendem os pesos existentes na frente da máquina (Figura 13).

Nota: Se a máquina estiver equipada com o kit de luzes, retire a porca e o parafuso que prendem o farol frontal à máquina. Guarde todas as peças; consulte as *Instruções de instalação do kit de luzes*.

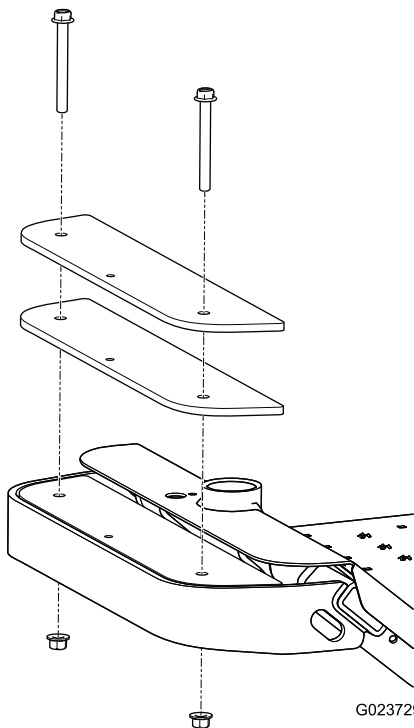


Figura 13

g023729

2. Adicione ou retire pesos consoante o necessário.
3. Prenda os pesos com os 2 parafusos e 2 porcas.

Nota: Se a máquina estiver equipada com o kit de luzes, instale o farol frontal inserindo o parafuso através dos pesos e prenda com a porca; consulte as *Instruções de instalação do kit de luzes*.

Instalação do ancinho na máquina

Ligação das correntes à elevação do acessório

1. Deslize o engate sob a traseira da máquina.
2. Encaminhe as correntes **sob** os cabos.
3. Instale um aro na extremidade de cada corrente de elevação.

Importante: Certifique-se de que as correntes não estão torcidas.

4. Alinhe cada aro com o lado adequado da elevação do acessório na máquina (Figura 14).

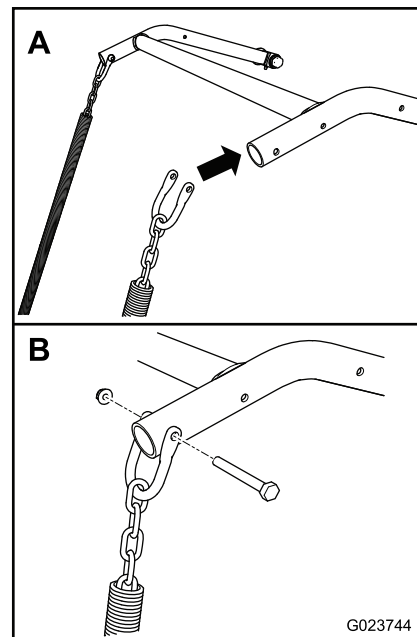


Figura 14

g023744

5. Prenda cada aro com uma porca flangeada (5/16 pol.) e um parafuso (5/16 x 2-1/2 pol.).

Nota: Certifique-se de que as roscas de cada parafuso entram em contacto com o inserto de nylon e que cada aro se move livremente.

Ligação da barra de engate ao engate do chassis

1. Alinhe a extremidade da barra de engate com o engate do chassis (Figura 15).

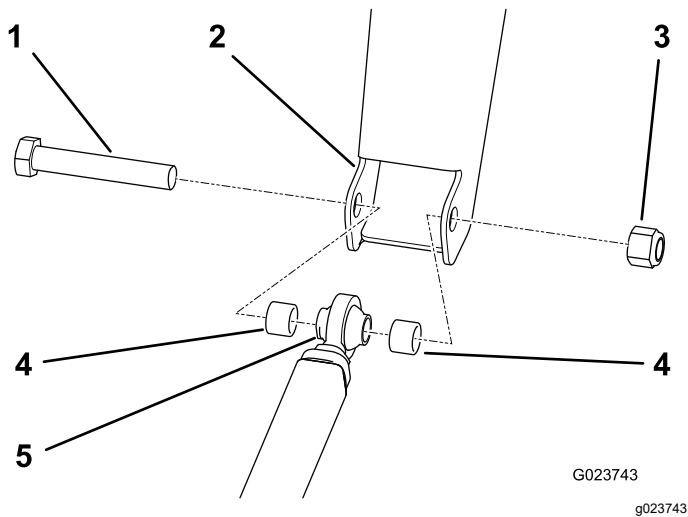


Figura 15

1. Parafuso ($\frac{3}{4}$ x 4- $\frac{1}{2}$ pol.)
2. Engate do chassis
3. Porca de bloqueio ($\frac{3}{4}$ pol.)
4. Espaçador curto
5. Extremidade da barra

2. Alinhe um espaçador em cada lado da extremidade da barra e insira o parafuso ($\frac{3}{4}$ x 4- $\frac{1}{2}$ pol.) através do engate do chassis, extremidade da barra e espaçadores.
3. Prenda um parafuso com a porca de bloqueio ($\frac{3}{4}$ pol.) apertado com 163 a 217 N·m.

Ligação do suporte da estrutura

1. Retire a porca e o parafuso que prende a proteção do abafador à parte de trás da máquina (Figura 16).

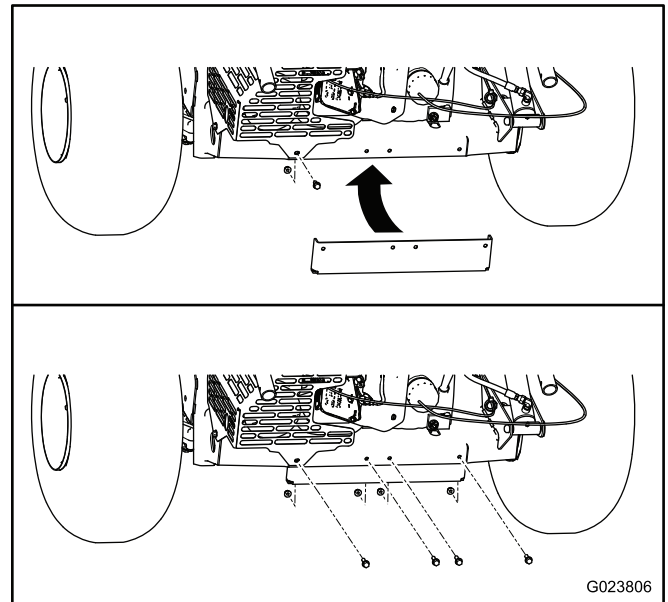


Figura 16

2. Alinhe os orifícios dos parafusos no suporte da estrutura com os orifícios dos parafusos na estrutura.

Nota: Certifique-se de que as correntes estão cruzadas como se mostra na Figura 17.

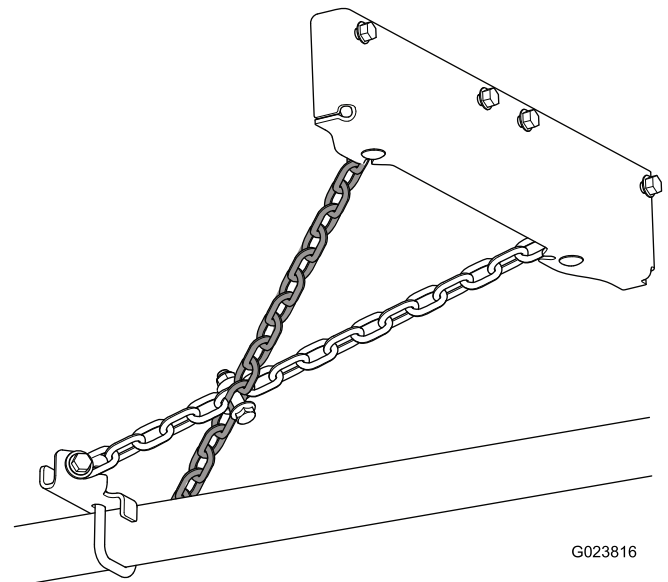


Figura 17
Máquina não mostrada

3. Prenda o suporte da estrutura com quatro parafusos (5/16 x 1 pol.) e quatro porcas flangeadas (5/16 pol.); consulte a [Figura 16](#).

Ajustar os parafusos de paragem da articulação

1. Incline o ancinho para um lado. O parafuso de paragem deve entrar em contacto com o engate quando o ancinho está afastado 51 mm do pneu ([Figura 18](#)).

Se houver uma folga de 51 mm entre o ancinho e o pneu, não é necessário ajustar.

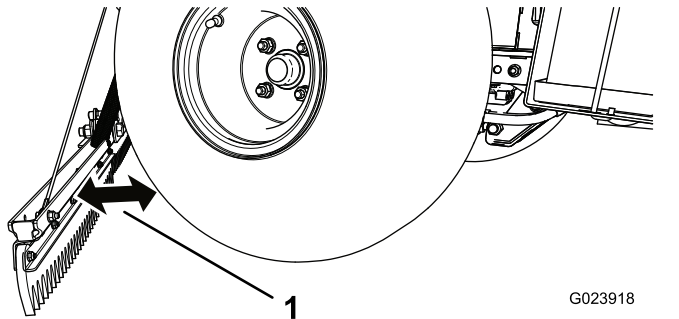


Figura 18

1. 51 mm

2. Determine se não há folga suficiente ou se há demasiada folga entre o pneu e o ancinho.
 - Se não houver folga suficiente, desaperte a porca flangeada.
 - Se existir demasiada folga, desaperte a porca de bloqueio.

Nota: Utilize uma chave no colar quadrado do parafuso para evitar que o parafuso rode.

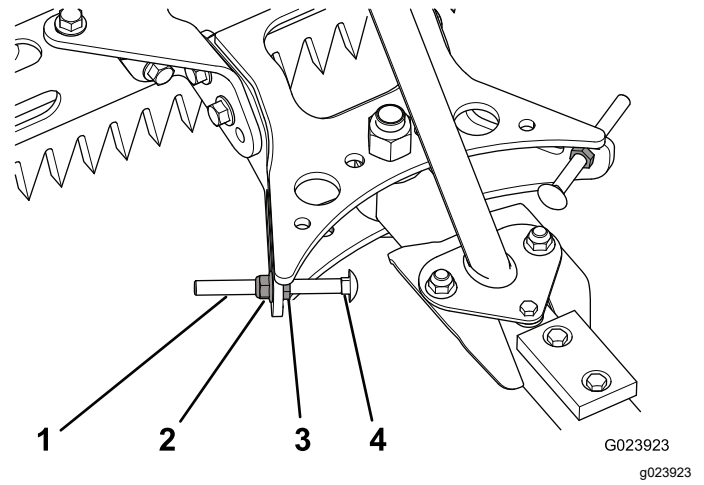


Figura 19

1. Parafusos de paragem
2. Porca de bloqueio flangeada
3. Porca de retenção
4. Colar quadrado

3. Quando o parafuso de paragem está numa posição em que exista uma folga de 51 mm entre o ancinho e o pneu, aperte a porca adequada.
 - Se desapertou a porca flangeada, aperte a porca de bloqueio agora.
 - Se desapertou a porca de bloqueio, aperte a porca flangeada agora.

Nota: Utilize uma chave no colar quadrado do parafuso para evitar que o parafuso rode.

4. Repita o procedimento para o outro parafuso de paragem.
5. Certifique-se de que o ancinho não entra em contacto com os pneus através do curso de movimento.

inspeção do padrão do ancinho e ajuste do sistema Lift-in-turn (elevação em curva)

inspeção do padrão do ancinho

1. Certifique-se de que a pressão dos pneus é de 0,48 bar.
2. Conduza a máquina para um banco de areia—com um fundo plano, se possível.
3. Com o ancinho na posição mais baixa, rode a máquina para a esquerda enquanto conduz, de forma a que o ancinho esteja totalmente inclinado.

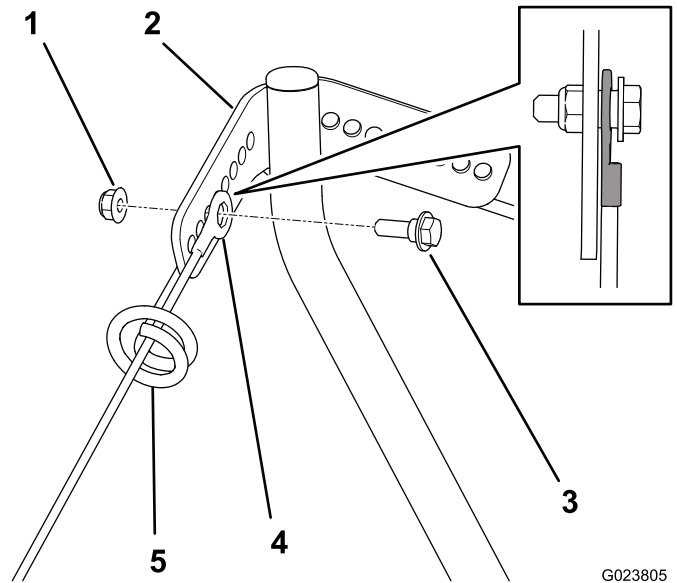
4. Pare a máquina, desligue o motor, engate o travão de estacionamento, retire a chave e aguarde que todas as peças parem.
5. Saia da máquina e inspecione o lado esquerdo do percurso do ancinho na areia.

Nota: O ancinho deve varrer sobre as marcas dos pneus, mas não deve entrar em contacto com a areia para além das marcas dos pneus. Se o percurso do ancinho for incorreto, consulte a [Ajuste do sistema Lift-in-turn \(elevação em curva\)](#) (página 12).

6. Repita o procedimento no lado direito do ancinho.

Ajuste do sistema Lift-in-turn (elevação em curva)

1. Realize os passos 1 a 5 em [inspeção do padrão do ancinho](#) (página 11).
2. Incline o ancinho totalmente para um lado.
3. Na parte interior da curva (por exemplo, o lado esquerdo do ancinho está inclinado para a esquerda), determine se o ancinho está demasiado em contacto com a areia e varre para além das marcas dos pneus ou se não está em contacto com a areia o suficiente para varrer sobre as marcas dos pneus.
4. Anote o furo em que está montada a parte superior do cabo.
5. Retire o parafuso com olhal e a porca flangeada e mova a extremidade do cabo para o orifício adequado.
 - Se o ancinho estiver demasiado em contacto com a areia e varrer para além das marcas dos pneus, mova a parte superior do cabo para um orifício mais próximo do centro da rampa.



G023805
g023805

Figura 20

- Se o ancinho não estiver em contacto o suficiente com a areia para varrer sobre as marcas dos pneus, mova a parte superior do cabo para um orifício mais afastado do centro da rampa.
6. Prenda o cabo com o parafuso de olhal e porca flangeada.

Nota: Para diminuir a possibilidade de dobragem, certifique-se de que a extremidade do cabo está posicionada como se mostra na [Figura 20](#).
 7. Repita o procedimento para o outro lado.

Ajuste da inclinação do ancinho

Pode ajustar o comprimento do ancinho para aumentar ou diminuir a quantidade de agitação do material. Se a extremidade do ancinho estiver virada para a frente ([Figura 21](#)), na direção da máquina, o ancinho consegue transportar mais material e agitar o material a um nível mais profundo. Se a extremidade do ancinho estiver virada para trás ([Figura 23](#)), na direção oposta da máquina, o ancinho consegue transportar menos material e agitar o material a um nível mais superficial.

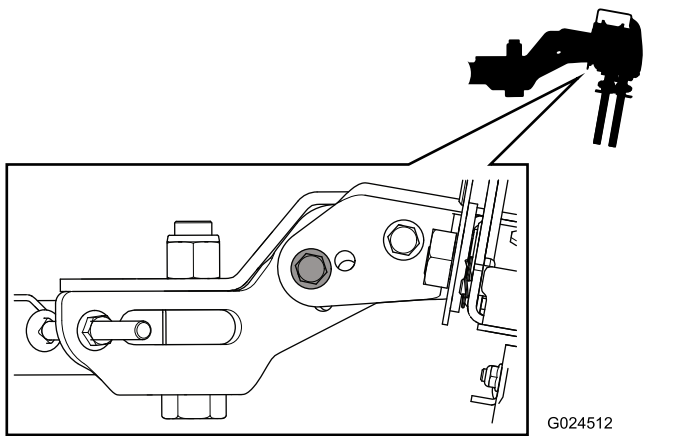


Figura 21
Virado para a frente

G024512
g024512

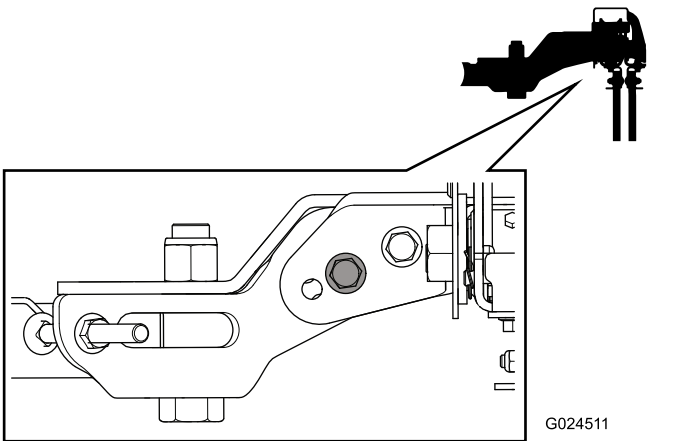


Figura 22
Posição intermédia

G024511
g024511

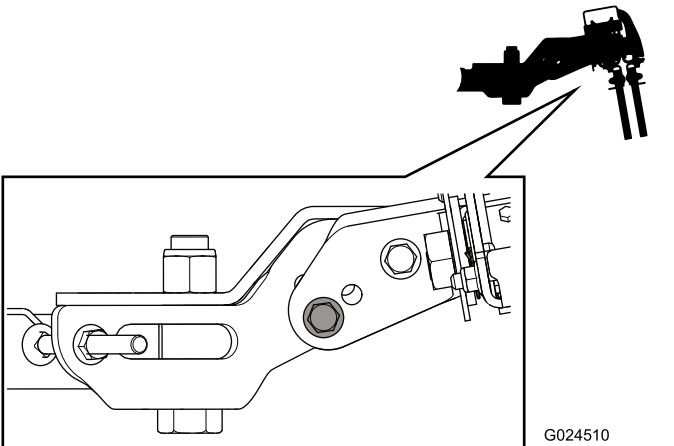


Figura 23
Virado para trás

G024510
g024510

1. Retire os parafusos e porcas **frontais** que fixam o conjunto do ancinho ao suporte (Figura 24).

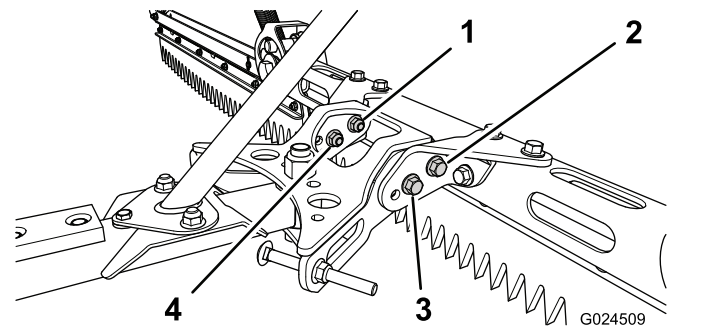


Figura 24

1. Porca flangeada traseira
2. Parafusos traseiros (2)
3. Parafusos frontais (2)
4. Porca flangeada frontal (2)

2. Desaperte as porcas e parafusos **traseiros**.
3. Ajuste o ancinho na inclinação preferida até que os furos adequados fiquem alinhados.

Nota: A posição intermédia utiliza os furos mais próximos dos parafusos traseiros. As outras duas posições utilizam os furos mais afastados dos parafusos traseiros.

4. Instale os parafusos nos furos e prenda-os com as porcas.
5. Aperte as porcas nos parafusos frontais e traseiros.

Elevar e baixar o ancinho

Para elevar e baixar o ancinho, utilize o interruptor do acessório no manípulo de controlo direito da máquina.

Carregue para cima no interruptor para elevar o ancinho e para baixo para descer o ancinho; consulte o *Manual do utilizador* da máquina.

Retirar o ancinho da máquina

⚠ AVISO

Se conduzir a máquina sem um acessório instalado, ela pode capotar e ferir alguém ou danificar a propriedade.

Não conduza a máquina sem ter instalado um acessório aprovado pela Toro.

1. Desligar a barra de engate do engate do chassis.
2. Desligue os aros da elevação do acessório.

3. Retire o suporte da estrutura da parte posterior da máquina.

Utilização do ancinho num banco de areia

Leia toda esta secção sobre a utilização do ancinho antes de o fazer num banco de areia. Há muitas condições que determinam os ajustes necessários. A textura e profundidade da areia, conteúdo de humidade, ervas daninhas, a quantidade de compactação são fatores que podem variar de campo para campo ou até de uma secção para outra do mesmo campo. Faça os ajustes no ancinho para resultados ideais na sua área particular.

Aprender a utilizar o ancinho

Pratique a utilização do ancinho numa área grande e nivelada do campo. Pratique o arranque e paragem, viragem, elevar e descer o ancinho, entrar e sair da área, etc. Pratique com uma velocidade moderada do motor e a uma velocidade lenta no solo. Este treino vai ajudar o operador a ganhar confiança no desempenho da máquina.

O padrão recomendado ao varrer uma área é mostrado em [Figura 25](#). Este padrão evita a sobreposição desnecessária, mantém a compactação ao mínimo e deixa um padrão bem proporcionado e atrativo nos relvados. Este é o método mais eficaz de utilização do ancinho, no entanto, é importante variar o padrão do ancinho com regularidade para reduzir a possibilidade de criar um efeito de desmoronamento.

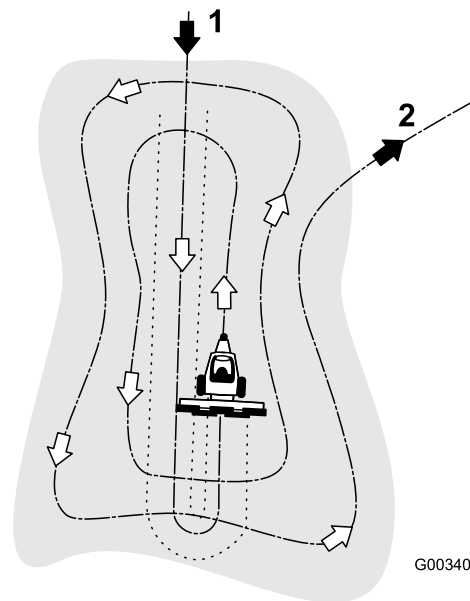


Figura 25

1. Entre a direito numa área na dimensão maior numa área nivelada.
2. Saia de uma área num ângulo reto numa área nivelada.

Entre na área a direito na dimensão maior, onde o banco é menos inclinado. Conduza através do centro da área quase até à extremidade, rode em qualquer direção da forma mais acentuada que puder e regresse para junto da primeira passagem. Conduza em espiral para fora como se mostra na [Figura 25](#) e saia da área num ângulo reto numa área nivelada.

Deixe bancos pequenos e inclinados para retoque com um ancinho manual.

Entrar e sair da área

Ao entrar na área, não baixe o ancinho até que este se encontre sobre a areia. Isto evita cortar relva ou danificar aparas de relva ou outros detritos na área. Baixe o ancinho enquanto a máquina se está a mover.

Ao sair da área, comece a elevar o ancinho quando a roda da frente sair da área. À medida que a máquina se move, o ancinho vai elevar e não arrasta areia para a relva.

Rapidamente o operador vai ganhar experiência e prática para saber quando entrar e sair da área corretamente.

Resolução de problemas

Problema	Causa possível	Ação correctiva
Existe uma área em forma de gota que permanece sem ser varrida.	<ol style="list-style-type: none"> Os cabos Lift-In-Turn não estão corretamente ajustados. Os parafusos de paragem da articulação não estão corretamente ajustados. 	<ol style="list-style-type: none"> Ajuste os cabos Lift-In-Turn Ajustar os parafusos de paragem da articulação.
O aspeto da superfície varrida não é aceitável.	<ol style="list-style-type: none"> A inclinação do ancinho não é a correta. O aspeto desejado não é possível com a configuração padrão. A velocidade da máquina é muito rápida ou muito lenta. 	<ol style="list-style-type: none"> Ajuste a inclinação do ancinho. Instale o kit de acabamento de vassoura opcional (vendido em separado). Ajuste a velocidade da máquina ou instale o kit de limitação de velocidade opcional (vendido em separado).
O ancinho entra em contacto com os pneus.	<ol style="list-style-type: none"> Os parafusos de paragem da articulação não estão corretamente ajustados. As correntes de paragem não estão montadas corretamente. 	<ol style="list-style-type: none"> Ajustar os parafusos de paragem da articulação. Certifique-se de que as correntes de paragem estão cruzadas e que o parafuso que prende as correntes está instalado no 6º elo da barra de engate.
Há pilhas não varridas onde os conjuntos laterais do ancinho se inclinam do conjunto central.	<ol style="list-style-type: none"> As secções do ancinho não estão corretamente ligadas. 	<ol style="list-style-type: none"> Certifique-se de que os conjuntos laterais estão corretamente instalados para minimizar a folga entre o conjunto central e os conjuntos laterais.
Ficam marcas dos pneus na área varrida.	<ol style="list-style-type: none"> O ancinho não está totalmente descido. Uma corrente de elevação está torcida dentro da cobertura de proteção. 	<ol style="list-style-type: none"> Baixe totalmente o ancinho ao varrer. Retire o aro, elimine a torção na corrente e instale novamente o aro.

Notas:

Notas:

Declaração de incorporação

The Toro Company, 8111 Lyndale Ave. South, Bloomington, MN, EUA declara que a(s) unidade(s) seguinte(s) está(ão) em conformidade com as diretivas indicadas quando instalada(s) de acordo com as instruções fornecidas em determinados modelos Toro, como indicado nas Declarações de conformidade relevantes.

Modelo nº	Nº de série	Descrição do produto	Descrição da factura	Descrição geral	Directiva
08716	314000001 e superiores	Ancinho dentado Flex para unidade de tração Sand Pro 2040Z	TOOTH RAKE - SANDPRO 2040Z	Rastelo Flex	2006/42/CE

A documentação técnica relevante foi compilada como requerido na Parte B do Anexo VII de 2006/42/CE.

Comprometemo-nos a transmitir, em resposta a pedidos de autoridades nacionais, as informações relevantes sobre esta maquinaria parcialmente montada. O método de transmissão será a transmissão eletrónica.

A maquinaria não será colocada em funcionamento até que seja incorporada em modelos aprovados pela Toro como indicado na Declaração de conformidade associada e de acordo com todas as instruções, quando pode ser declarada em conformidade com todas as diretivas relevantes.

Certificado:



Tom Langworthy
Diretor de engenharia
8111 Lyndale Ave. South
Bloomington, MN 55420, USA
Setembro 23, 2022

Representante autorizado:

Marcel Dutrieux
Manager European Product Integrity
Toro Europe NV
Nijverheidsstraat 5
2260 Oevel
Belgium

UK Declaration of Incorporation

The Toro Company, 8111 Lyndale Ave. South, Bloomington, MN, EUA declara que a(s) unidade(s) seguinte(s) está(ão) em conformidade com as diretivas indicadas quando instalada(s) de acordo com as instruções fornecidas em determinados modelos Toro, como indicado nas Declarações de conformidade relevantes.

Modelo nº	Nº de série	Descrição do produto	Descrição da factura	Descrição geral	Directiva
08716	314000001 e superiores	Ancinho dentado Flex para unidade de tração Sand Pro 2040Z	TOOTH RAKE - SANDPRO 2040Z	Rastelo Flex	S.I. 2008, N.º 1597

A documentação técnica relevante foi compilada de acordo com o Anexo 10 do S.I. 2008 N.º 1597.

Comprometemo-nos a transmitir, em resposta a pedidos de autoridades nacionais, as informações relevantes sobre esta maquinaria parcialmente montada. O método de transmissão será a transmissão eletrónica.

A maquinaria não será colocada em funcionamento até que seja incorporada em modelos aprovados pela Toro como indicado na Declaração de conformidade associada e de acordo com todas as instruções, quando pode ser declarada em conformidade com todas as diretivas relevantes.

This declaration has been issued under the sole responsibility of the manufacturer.
The object of the declaration is in conformity with relevant UK legislation.



Tom Langworthy
Diretor de engenharia
8111 Lyndale Ave. South
Bloomington, MN 55420, USA
Setembro 23, 2022

Representante autorizado:

Marcel Dutrieux
Manager European Product Integrity
Toro U.K. Limited
Spellbrook Lane West
Bishop's Stortford
CM23 4BU
United Kingdom



A garantia Toro de cobertura total

Uma garantia limitada

Condições e produtos abrangidos

A The Toro Company e a sua afiliada, a Toro Warranty Company, no seguimento de um acordo celebrado entre ambas, garantem que o seu Produto Comercial Toro ("Produto") está isento de defeitos de materiais e de fabrico durante 2 anos ou 1500 horas de funcionamento*, o que surgir primeiro. Esta garantia aplica-se a todos os produtos, com a exceção dos arejadores (consultar declaração de garantia separada para estes produtos). Nos casos em que exista uma condição para reclamação de garantia, repararemos o Produto gratuitamente incluindo o diagnóstico, mão-de-obra, peças e transporte. A garantia começa na data em que o produto é entregue ao comprador a retalho original.

* Produto equipado com contador de horas.

Instruções para a obtenção de um serviço de garantia

É da responsabilidade do utilizador notificar o Distribuidor de Produtos Comerciais ou o Representante de Produtos Comerciais Autorizado, onde adquiriu o Produto, logo que considere existir uma condição para reclamação da garantia. Se precisar de ajuda para encontrar um Distribuidor de Produtos Comerciais ou Representante Autorizado, ou se tiver dúvidas relativamente aos direitos ou responsabilidades da garantia, pode contactar-nos em:

Toro Commercial Products Service Department
Toro Warranty Company
8111 Lyndale Avenue South
Bloomington, MN 55420-1196

+1 952 888 8801 ou +1 800 952 2740
E-mail: commercial.warranty@toro.com

Responsabilidades do proprietário

Como proprietário do produto, você é responsável pela manutenção e ajustes necessários indicados no seu *Manual do utilizador*. O não cumprimento da manutenção e ajustes necessários pode constituir motivo para anulação da garantia.

Itens e condições não abrangidos

Nem todas as falhas ou avarias de produto que ocorrem durante o período da garantia são defeitos nos materiais ou no fabrico. Esta garantia não cobre o seguinte:

- Falhas do produto que resultem da utilização de peças sobressalentes que não sejam da Toro ou da instalação e utilização de acessórios e produtos acrescentados ou modificados que não sejam da marca Toro. Pode ser fornecida uma garantia separada pelo fabricante para estes itens.
- Falhas do produto que resultem do não cumprimento da manutenção e/ou ajustes recomendados. A falha em manter devidamente o seu produto Toro de acordo com a Manutenção recomendada indicada no *Manual do utilizador* pode dar origem a recusa de aplicação da garantia em caso de reclamação.
- Falhas do produto que resultem da operação do produto de uma forma abusiva, negligente ou descuidada.
- Peças sujeitas a desgaste de utilização, exceto se apresentarem um defeito. Exemplos de peças sujeitas a desgaste durante a operação normal do produto incluem, mas não se limitam a pastilhas e coberturas dos travões, cobertura da embraiagem, lâminas, cilindros, rolos e rolamentos (selados ou lubrificados), lâminas de corte, velas, rodas giratórias e rolamentos, pneus, filtros, correias, e determinados componentes de pulverização como diafragmas, bicos e válvulas de retenção, etc.
- Falhas provocadas por influência externa. As condições consideradas como influências externas incluem, mas não se limitam a, condições climáticas, práticas de armazenamento, contaminação, utilização de combustíveis, líquidos de refrigeração, lubrificantes, aditivos, fertilizantes, água ou químicos não aprovados, etc.

Países que não são os Estados Unidos nem o Canadá

Os clientes que tenham comprado produtos Toro exportados pelos Estados Unidos ou Canadá devem contactar o seu Distribuidor Toro (Representante) para obter políticas de garantia para o seu país, província ou estado. Se, por qualquer razão estiver insatisfeito com o serviço do seu distribuidor ou se tiver dificuldades em obter informações sobre a garantia, contacte o importador da Toro.

- As questões de falha ou desempenho devido à utilização de combustíveis (por exemplo, gasolina, gasóleo ou biodiesel) que não estejam em conformidade com as normas industriais respetivas.
- Ruído, vibração, desgaste e deteriorações normais.
- O desgaste normal inclui, mas não se limita a, danos nos bancos devido a desgaste ou abrasão, superfícies com a pintura gasta, autocolantes arranhados ou janelas riscadas, etc.

Peças

As peças agendadas para substituição de acordo com a manutenção necessária são garantidas durante o período de tempo até à data da substituição agendada para essa peça. Peças substituídas durante esta garantia são cobertas durante a duração da garantia original do produto e tornam-se propriedade da Toro. Cabe à Toro tomar a decisão final quanto à reparação ou substituição de uma peça ou conjunto. A Toro pode usar peças refabricadas para reparações da garantia.

Garantia das baterias de circuito interno e íões de lítio:

As baterias de circuito interno e de íões de lítio estão programadas para um número total específico de kWh de duração. As técnicas de funcionamento, carregamento e manutenção podem aumentar/reduzir essa duração. Como as baterias são um produto consumível, o tempo útil de funcionamento entre os carregamentos vai diminuindo progressivamente até as baterias ficarem gastas. A substituição das baterias, devido ao desgaste normal, é da responsabilidade do proprietário do veículo. Esta substituição pode ocorrer no período normal de garantia do produto a custo do proprietário. Nota: (apenas baterias de íões de lítio): Uma bateria de íões de lítio possui apenas uma parte da garantia começando no ano 3 até ao ano 5 com base no tempo de serviço e kilowatt horas usadas. Consulte o *Manual do utilizador* para obter informações adicionais.

A manutenção é a custo do proprietário

A afinação do motor, limpeza e polimento de lubrificação, substituição de filtros, líquido de arrefecimento e realização da manutenção recomendada são alguns dos serviços normais que os produtos Toro exigem que são a cargo do proprietário.

Condições gerais

A reparação por um distribuidor ou representante Toro autorizado é a sua única solução ao abrigo desta garantia.

Nem a The Toro Company nem a Toro Warranty Company será responsável por quaisquer danos indiretos, acidentais ou consequenciais relacionados com a utilização de Produtos Toro abrangidos por esta garantia, incluindo quaisquer custos ou despesas de fornecimento de equipamento de substituição ou assistência durante períodos razoáveis de avaria ou a conclusão pendente não utilizável de avarias ao abrigo desta garantia. Exceto a garantia quanto a Emissões referida em baixo, caso se aplique, não há qualquer outra garantia expressa. Todas as garantias implícitas de comercialização e adequabilidade de utilização estão limitadas à duração desta garantia expressa.

Alguns estados não permitem a exclusão de danos incidentais ou consequenciais, nem limitações sobre a duração de uma garantia implícita; por isso as exclusões e limitações acima podem não se aplicar a si. Esta garantia dá-lhe direitos legais específicos; poderá ainda beneficiar de outros direitos que variam de estado para estado.

Nota relativamente à garantia do motor:

O Sistema de Controlo de Emissões do seu Produto pode estar abrangido por uma garantia separada que satisfaz os requisitos estabelecidos pela Agência de Proteção Ambiental dos EUA (EPA) e/ou pela Comissão da Califórnia para o Ar (CARB). As limitações de horas definidas em cima não se aplicam à Garantia do Sistema de Controlo de Emissões. Consulte a Declaração de garantia para controlo de emissões do motor fornecida com o produto ou contida na documentação do fabricante do motor para mais pormenores.