



Count on it.

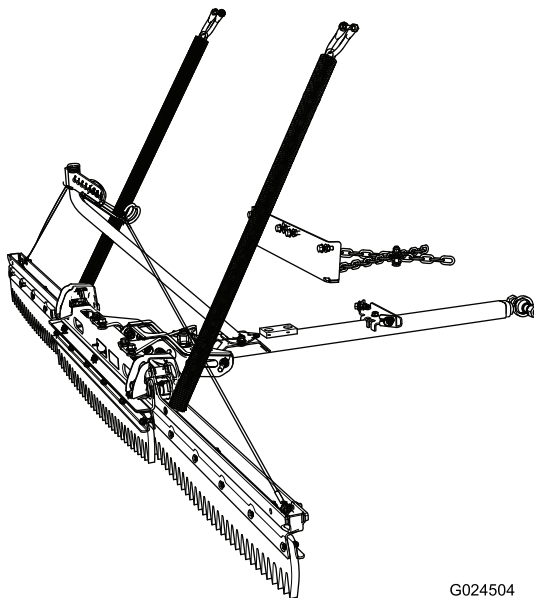
Form No. 3457-741 Rev A

Brakerhåndbok

Flex™-tannrake

Sand Pro® 2040Z-trekkenhet

Modellnr. 08716—Serienr. 314000001 og oppover
Modellnr. 08716—Serienr. 314000131 og oppover
Modellnr. 08716—Serienr. 315000001 og oppover
Modellnr. 08716—Serienr. 316000001 og oppover
Modellnr. 08716—Serienr. 400000000 og oppover
Modellnr. 08716—Serienr. 314000001 og oppover



G024504



⚠ ADVARSEL

CALIFORNIA Proposition 65-advarsel

Bruk av dette produktet kan forårsake eksponering for kjemikalier som staten California vet forårsaker kreft, fødselsdefekter eller annen forplantningsskade.



Figur 2

g000502

1. Sikkerhetsvarselssymbol

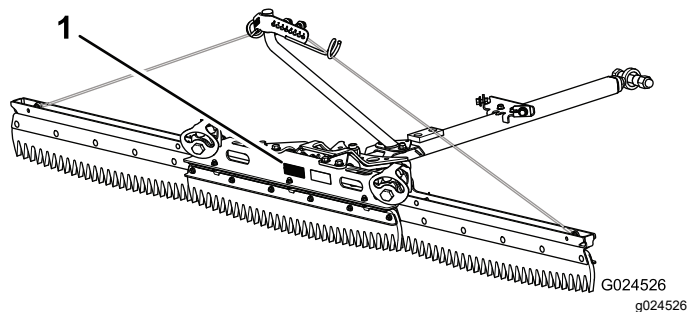
I tillegg brukes to ord for å utheve informasjon. **Viktig** gjør oppmerksom på spesiell mekanisk informasjon og **Obs** henviser til generell informasjon som er verdt å huske.

Innledning

Les denne håndboken nøye, slik at du lærer å bruke og vedlikeholde produktet på riktig måte og unngår person- eller produktskade. Du har ansvar for å bruke produktet på en riktig og sikker måte.

Du kan kontakte Toro direkte på www.Toro.com for informasjon om produkter og tilbehør, hjelp til å finne en forhandler eller for å registrere produktet ditt.

Hvis maskinen må repareres eller du trenger originale Toro-deler eller mer informasjon, kan du kontakte et autorisert forhandlerverksted eller Toros kundeserviceavdeling. Ha modell- og serienummer for hånden når du tar kontakt. **Figur 1** viser plasseringen av modell- og serienummeret på produktet. Skriv inn numrene i de tomme feltene.



Figur 1

1. Plassering av modell- og serienummer

Modellnr. _____

Serienr. _____

Denne brukerhåndboken identifiserer mulige farer og identifiserer sikkerhetsbeskjeder gjennom sikkerhetsvarslingssymbolet (**Figur 2**) som varsler om en fare som kan føre til alvorlige skader eller dødsfall hvis man ikke tar de anbefalte forhåndsreglene.

Montering

Løse deler

Bruk diagrammet nedenfor som en sjekkliste for å kontrollere at alle delene er sendt.

Prosedyre	Beskrivelse	Ant.	Bruk
1	Ingen deler er nødvendige	–	Juster trykket i dekkene.
2	Ingen deler er nødvendige	–	Fjern transportbordet fra maskinen.
3	Midtre enhet Høyre sideenhet Venstre sideenhet Bolt (3/4 x 3-1/2 tomme) Låsemutter (3/4 tomme) Langt avstandsstykke Kabelvern	1 1 1 2 2 2 2	Koble midtre enhet til sideenhetene.
4	Slepeutstyr Bolt (3/4 x 3-1/2 tomme) Låsemutter (3/4 tomme) Langt avstandsstykke	1 1 1 1	Koble slepestangen til raken.
5	Bomenhet Låsebolt (3/8 x 3/4 tomme) Flensmutter (3/8 tomme) Bolt (1/4 x 5/8 tomme)	1 2 2 1	Fest bommen.
6	Kabel Skulderbolt Flensmutter (5/16 tomme)	2 4 4	Fest kablene.
7	Stoppkjede U-bolt Flensmutter (5/16 tomme)	1 1 2	Fest stoppkjedet.

Media og ekstradeler

Beskrivelse	Ant.	Bruk
Bolt (5/16 x 2 1/2 tomme)	2	Monter raken på maskinen.
Flenslåsemutter (5/16 tomme)	2	
Laske	2	
Bolt (3/4 x 4 1/2 tomme)	1	
Låsemutter (3/4 tomme)	1	
Kort avstandsstykke	2	
Bolt (5/16 x 1 tomme)	4	
Flenslåsemutter (5/16 tomme)	4	

1

Justere trykket i dekkene

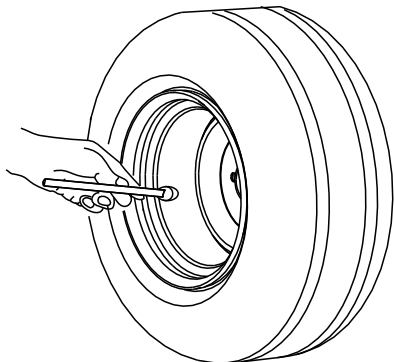
Ingen deler er nødvendige

Prosedyre

For at raken skal fungere korrekt, er det viktig at maskinen har korrekt dekktrykk. Påse at dekktrykket er 0,48 bar (Figur 3).

Kontroller dekktrykket når dekkene er kalde for å få den mest nøyaktige avlesningen.

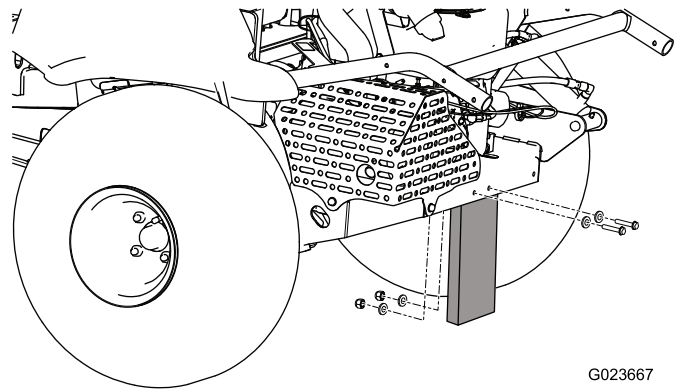
Trykk: 0,48 bar



G001055

Figur 3

g001055



G023667

g023667

Figur 4

2. Sette bort festene og transportbordet.

3

Koble midtre enhet til sideenhetene

Deler som er nødvendige for dette trinnet:

1	Midtre enhet
1	Høyre sideenhet
1	Venstre sideenhet
2	Bolt (3/4 x 3-1/2 tomme)
2	Låsemutter (3/4 tomme)
2	Langt avstandsstykke
2	Kabelvern

Prosedyre

1. Plasser enhetene slik at topplaten til midtre enhet vender fremover og topplaten til sideenhetene vender bakover (Figur 5).

2

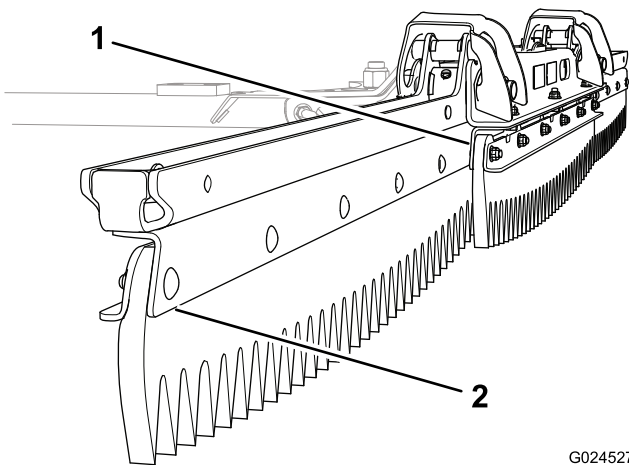
Fjerne transportbordet

Ingen deler er nødvendige

Prosedyre

Før du kan montere raken på en ny maskin, må du fjerne transportbordet fra maskinen.

1. Fjern mutrene, boltene og skivene som fester transportbordet på baksiden til maskinen.

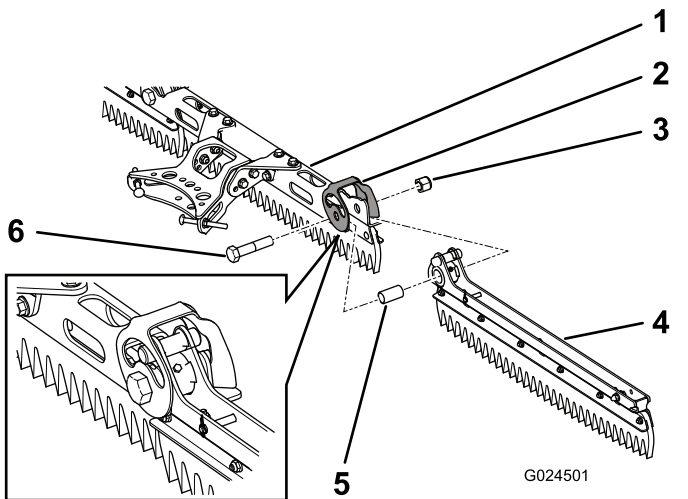


G024527
g024527

Figur 5

1. Topplate vendt fremover (midtre enhet)
2. Topplate vendt bakover (sideenhet)

2. Sett inn et langt avstandsstykke i svinghullet til hver sideenhet (Figur 6).



G024501

g024501

Figur 6

1. Midtre enhet
2. Kabelvern
3. Låsemutter (3/4 tomme)
4. Sideenhet
5. Langt avstandsstykke
6. Bolt (3/4 x 3-1/2 tomme)

3. Innrett svinghullet i høyre sideenhet med svinghullet på høyre side av midtre enhet.
4. Innrett et kabelvern over svinghullet, og fest enhetene med en bolt (3/4 x 3 1/2 tomme) og en låsemutter (3/4 tomme) strammet til 163 til 217 N·m, se Figur 6.

Merk: Påse at sideenheten svinger fritt. Løsne mutteren og boltene litt ved behov. Påse at låseboltene ikke kommer i kontakt med hverandre i løpet av bevegelssyklusen.

5. Innrett svinghullet i venstre sideenhet med svinghullet på venstre side av midtre enhet.

6. Innrett et kabelvern over svinghullet, og fest enhetene med en bolt (3/4 x 3 1/2 tomme) og en låsemutter (3/4 tomme) strammet til 163 til 217 N·m, se Figur 6.

4

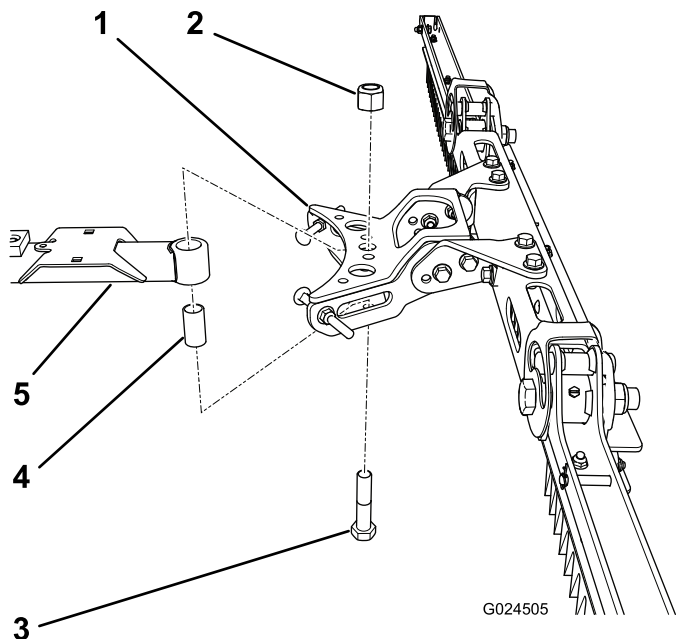
Koble slepestangen til raken

Deler som er nødvendige for dette trinnet:

1	Slepeutstyr
1	Bolt (3/4 x 3-1/2 tomme)
1	Låsemutter (3/4 tomme)
1	Langt avstandsstykke

Prosedyre

1. Sett inn et langt avstandsstykke i hullet bak på slepeutstyret (Figur 7).



G024505

g024505

Figur 7

1. Omdreiningspunkt
2. Låsemutter (3/4 tomme)
3. Bolt (3/4 x 3-1/2 tomme)
4. Langt avstandsstykke
5. Slepeutstyr

- Innrett hullet bak på slepeutstyret med hullet i svingenheten.
- Sett inn bolten (3/4 x 3-1/2 tomme) for å feste slepeutstyret til svingenheten.
- Monter låsemutteren (3/4 tomme) på bolten og stram til 163 til 217 N·m.

5

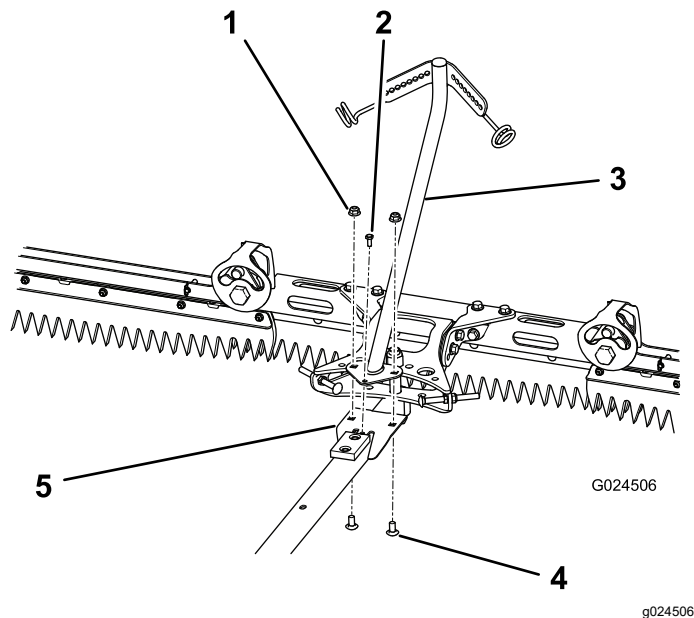
Feste bommen

Deler som er nødvendige for dette trinnet:

1	Bomenhet
2	Låsebolt (3/8 x 3/4 tomme)
2	Flensmutter (3/8 tomme)
1	Bolt (1/4 x 5/8 tomme)

Prosedyre

- Innrett hullene i platen i bunnenden av bomenheten med hullene i platen nær bak på slepeutstyret (Figur 8).



Figur 8

- | | |
|-------------------------------|-----------------------------------|
| 1. Flensmutter, 3/8 tomme (2) | 4. Låsebolt – 3/8 x 3/4 tomme (2) |
| 2. Bolt (1/4 x 5/8 tomme) | 5. Slepeutstyr |
| 3. Bom | |

- Sett inn to låsebolter (3/8 x 3/4 tomme) i hullene, og fest boltene med to flensmutre (3/8 tomme),
- Sett bolten (1/4 x 5/8 tomme) i hullet foran på platene.

6

Feste kablene

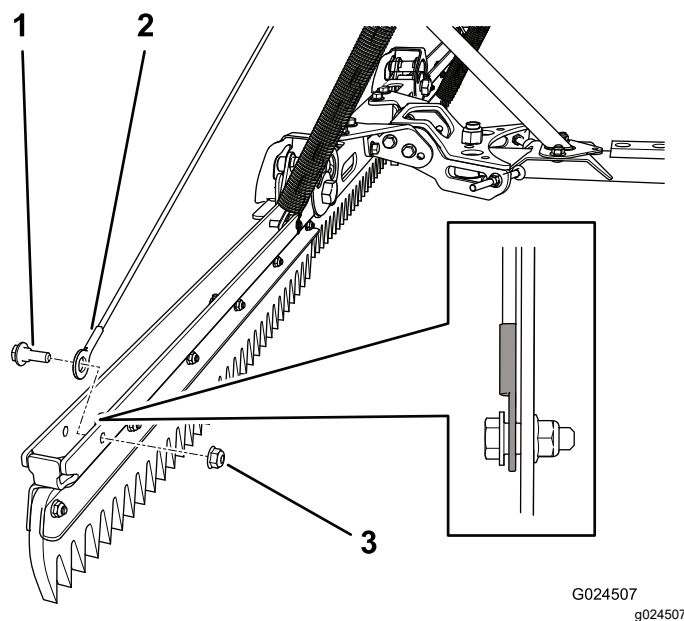
Deler som er nødvendige for dette trinnet:

2	Kabel
4	Skulderbolt
4	Flensmutter (5/16 tomme)

Prosedyre

- Innrett enden til hver kabel med et hull i enden av raken (Figur 9).

Merk: For å redusere muligheten for at de setter seg fast, påse at kabelendene er plassert som vist i Figur 9.

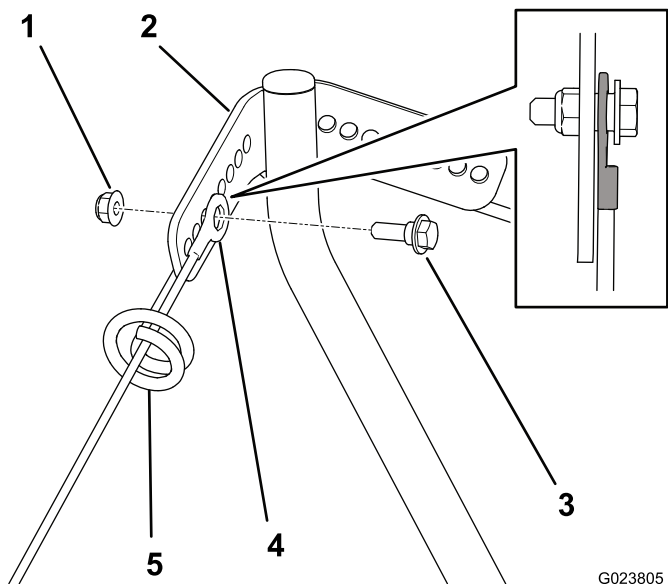


Figur 9

- | | |
|----------------|-----------------------------|
| 1. Skulderbolt | 3. Flensmutter (5/16 tomme) |
| 2. Kabel | |

- Fest hver kabel med en skulderbolt og en flensmutter (5/16 tomme).
- Før hver kabelende gjennom passende kabelstøtte, og innrett hver ende med et hull øverst i bomenheten (Figur 10).

Merk: For å redusere muligheten for at de setter seg fast, påse at kabelendene er plassert som vist i Figur 10.



Figur 10

G023805
g023805

1. Flensmutter (5/16 tomme)
2. Bom
3. Skulderbolt
4. Kabel
5. Kabelfeste

4. Fest toppen til hver kabel med en skulderbolt og en flensmutter (5/16 tomme).

Merk: Juser øvre kabelposisjon som nødvendig etter fullføring av installasjonen. Se [Juster løft-i-tur-systemet \(side 11\)](#).

7

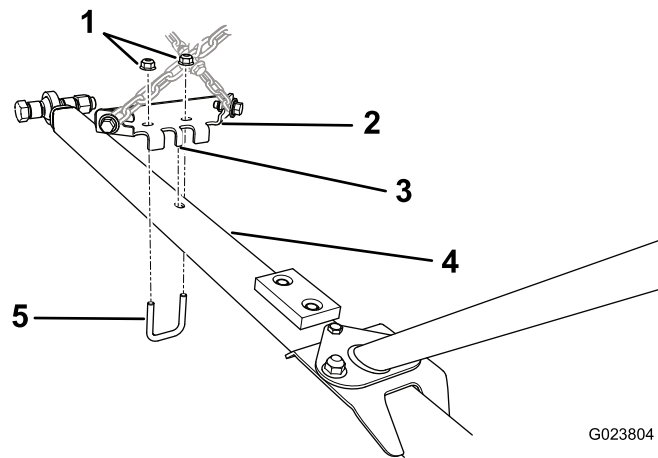
Feste stoppkjedet

Deler som er nødvendige for dette trinnet:

1	Stoppkjede
1	U-bolt
2	Flensmutter (5/16 tomme)

Prosedyre

1. Innrett midtre tapp på slepeutstyrbraketten med hullet midt på slepeutstyret ([Figur 11](#)).



Figur 11

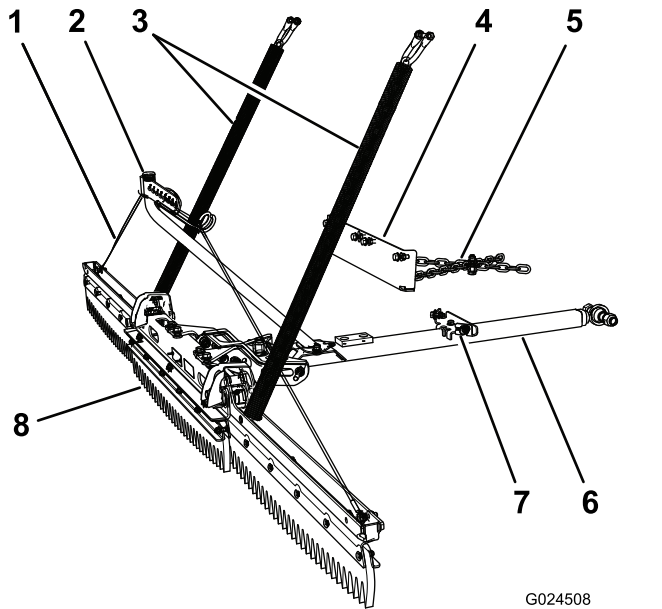
G023804

g023804

1. Flensmutter (5/16 tomme)
2. Slepeutstyrbrakett
3. Midtre tapp
4. Slepeutstyr
5. U-bolt

2. Monter U-bolten og fest den med to flensmuttere (5/16 tomme).

Oversikt over produktet



Figur 12

- | | |
|------------------|-----------------------|
| 1. Kabel | 5. Stoppkjede |
| 2. Bom | 6. Slepeutstyr |
| 3. Løftekjetting | 7. Slepeutstyrbrakett |
| 4. Rammebrakett | 8. Rake |

Bruk

Montere og fjerne vektene

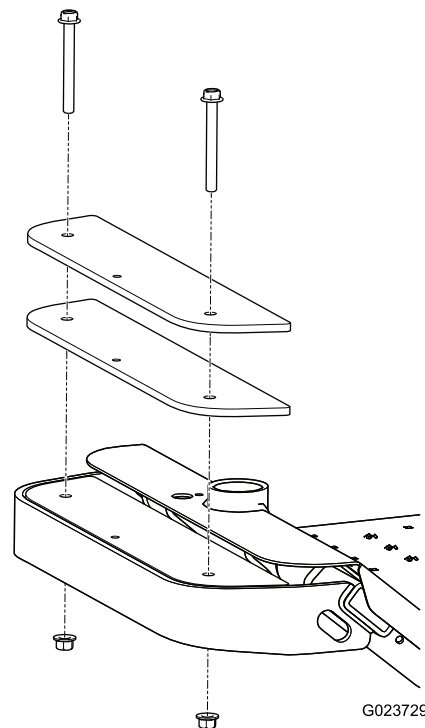
Flex-tannrake krever fire vekter som er inkludert med maskinen. Påse alltid at maskinen har passende antall vekter.

Se følgende tabell for hvor mange vekter som kreves foran på maskinen.

Tilbehør	Antall påkrevde vekter
Flex-tannrake	4
Flex-tannrake med finishingbørste	6
Spikertrekk	6
Spikertrekk med trekkmatte	8

1. Fjern de to boltene og mutterne som fester de eksisterende vektene foran på maskinen (Figur 13).

Merk: Hvis maskinen er utstyrt med lyssettet, fjern mutteren og boltene som fester frontlyset på maskinen. Behold alle delene. Se *Monteringsinstruksjoner for lyssett*.



Figur 13

2. Legg til eller fjern vekter som nødvendig.
3. Fest vektene med de to boltene og mutrene.

Merk: Hvis maskinen er utstyrt med lyssettet, monter frontlyset ved å sette inn boltene gjennom

vektene og feste det med mutteren. Se
Monteringsinstruksjoner for lyssett.

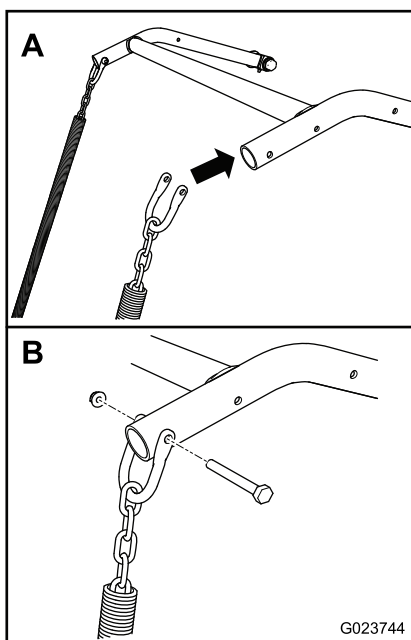
Montere raken på maskinen

Koble kjedene til tilbehørsheisen

1. Skyv slepeutstyret under baksiden til maskinen.
2. Før kjedene **under** kablene.
3. Monter en laske på enden til hver løfteketting.

Viktig: Pass på at kjettingene ikke blir vridd.

4. Innrett hver laske med passende side av tilbehørsheisen på maskinen (Figur 14).



Figur 14

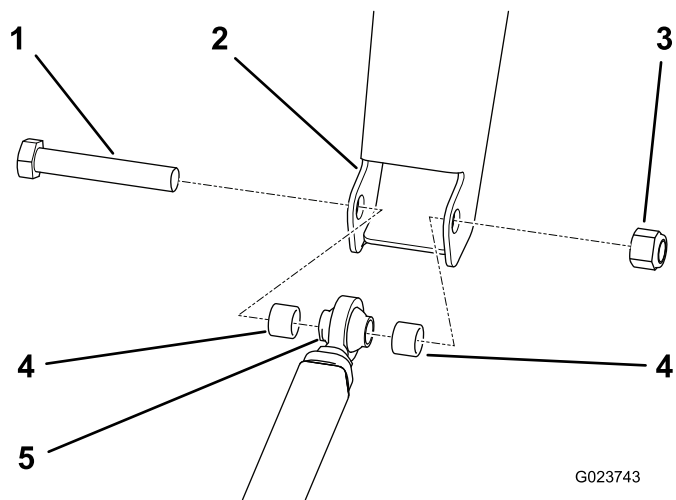
g023744

5. Fest hver laske med en flenslåsemutter (5/16 tomme) og en bolt (5/16 x 2-1/2 tomme).

Merk: Påse at gjengene til hver bolt er i kontakt med nyloninnlegget på flenslåsemutteren, og at hver laske svinger fritt.

Koble til slepeutstyret til rammefestet

1. Innrett stangenden av slepeutstyret til rammefestet (Figur 15).



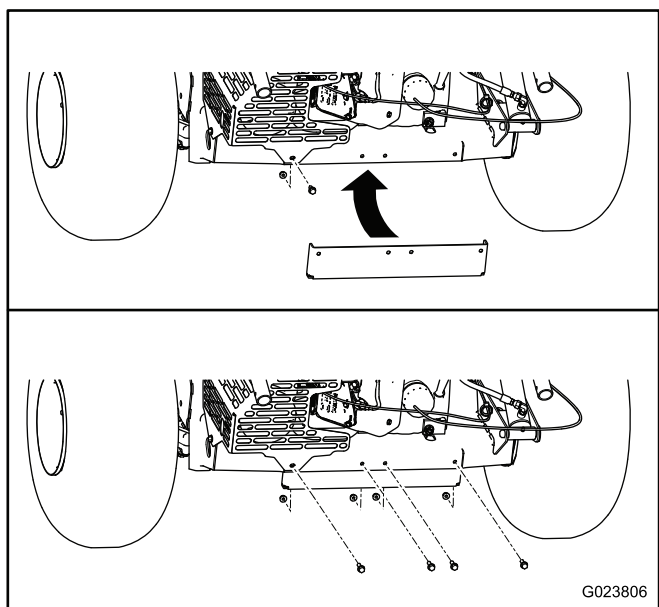
Figur 15

1. Bolt (3/4 x 4 1/2 tomme)
2. Rammefeste
3. Låsemutter (3/4 tomme)
4. Kort avstandsstykke
5. Stangende

2. Innrett et avstandsstykke på hver side av stangenden, og sett inn bolten (3/4 x 4-1/2 tommer) gjennom rammefestet, stangenden og avstandsstykkene.
3. Fest bolten med låsemutteren (3/4 tomme) strammet til 163 til 217 N·m.

Koble til rammebraketten

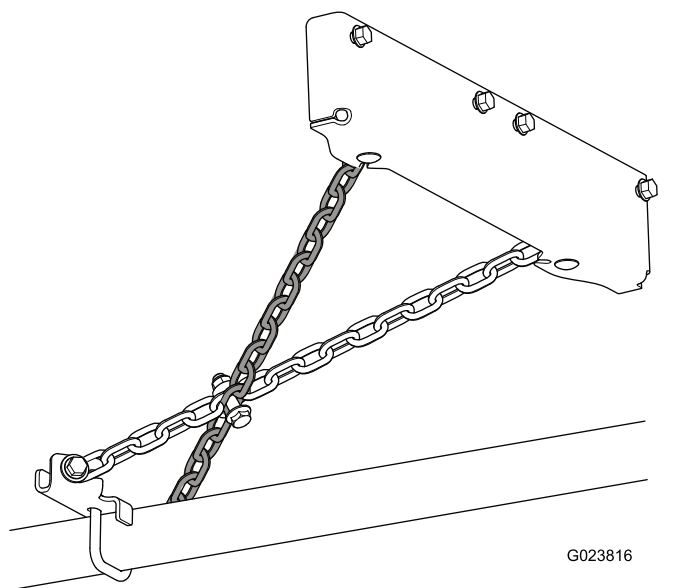
1. Fjern mutteren og bolten som fester lydemperskjermen til baksiden av maskinen (Figur 16).



Figur 16

2. Innrett bolthullene i rammebraketten med bolthullene i rammen.

Merk: Påse at kjeden krysses som vist i Figur 17.



Figur 17

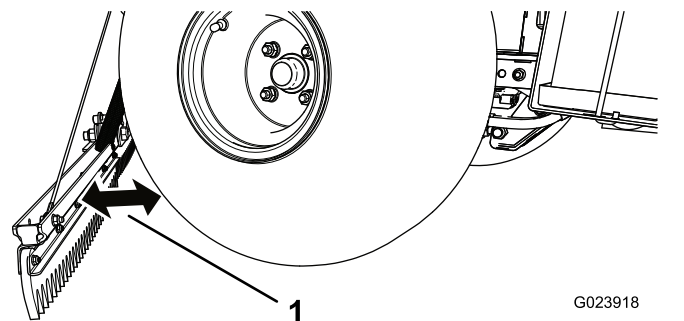
Maskin vises ikke

3. Fest rammebraketten med fire bolter (5/16 x 1 tomme) og fire flensmuttere (5/16 tomme), se Figur 16).

Justere svingleddets stoppbolter

1. Sving raken til en side. Stoppbolten skal komme i kontakt med slepeutstyret når raken er 51 mm fra dekket (Figur 18).

Det er ikke nødvendig å justere hvis det er 51 mm klaring mellom raken og dekket.



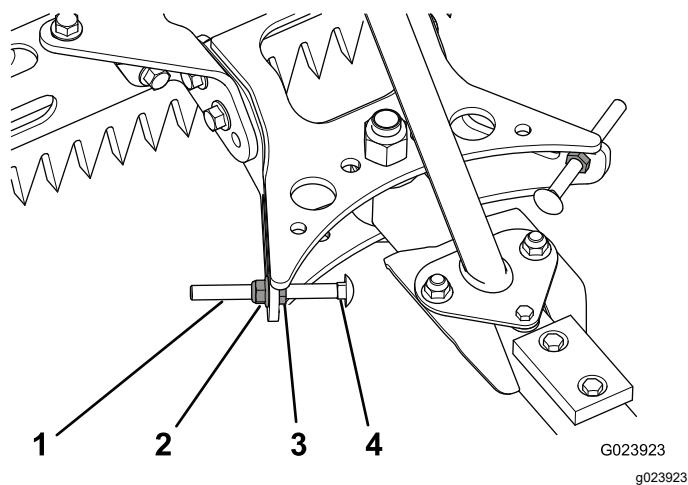
Figur 18

1. 51 mm

2. Avgjør om klaringen mellom raken og dekket er for liten eller for stor.

- Løsne flenslåsemutteren hvis klaringen er for liten.
- Løsne låsemutteren hvis klaringen er for stor.

Merk: Bruk en skrunøkkel på boltens firkantansats for å hindre at den roterer.



Figur 19

1. Stoppskruer
2. Flenslåsemutter
3. Låsemutter
4. Firkantansats

3. Stram passende mutter når stoppbolten er på plass, dvs. når det er 51 mm klaring mellom raken og dekket.

- Stram låsemutteren hvis du løsnet flenslåsemutteren.
- Stram flenslåsemutteren hvis du løsnet låsemutteren.

Merk: Bruk en skrunøkkel på boltens firkantansats for å hindre at den roterer.

4. Gjenta prosedyren for den andre stoppbolten.
5. Påse at raken ikke kommer i kontakt med dekkene i bevegelsessyklusen.

Undersøke rakemønsteret og justere løft-i-tur-systemet

Undersøke rakemønsteret

1. Påse at dekkene fylles til 0,48 bar.
2. Kjør maskinen til en sandbunker med en flat bunn hvis mulig.
3. Med raken i senket stilling, sving maskinen til venstre mens du kjører slik at raken svinges helt.
4. Stopp maskinen, stopp motoren, sett på parkeringsbremsen, ta ut nøkkelen og vent til alle bevegelige deler står stille.
5. Gå ut av maskinen, og undersøk venstre side av rakebanen i sanden.

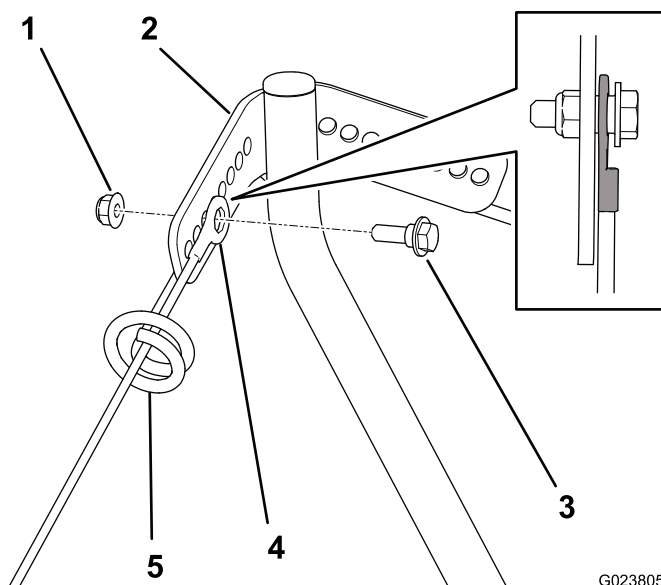
Merk: Raken skal rake bort dekksporene, men ikke berøre sanden utenfor dekksporene. Se [Juster løft-i-tur-systemet \(side 11\)](#) hvis rakebanen ikke er korrekt.

6. Gjenta prosedyren for rakens høyre side.

Juster løft-i-tur-systemet

1. Fullfør trinn 1 til og med 5 i [Undersøke rakemønsteret \(side 11\)](#).
2. Sving raken helt til en side.
3. På innsiden av svingen, (f.eks. venstre side hvis raken svinges til venstre), avgjør hvorvidt raken sitter for dypt i sanden og raker sand utenfor dekksporene, eller om den ikke sitter dypt nok i sanden til å rake bort dekksporene.
4. Merk deg hvilket hull den øvre kabelenden er festet i.
5. Fjern skulderbolten og flensmutteren, og fjern kabelenden til passende hull.
 - Hvis raken sitter for dypt i sanden og raker utenfor dekksporene, flytt den øvre

kabelenden til et hull nærmere midten av bommen.



G023805
g023805

Figur 20

- Hvis raken ikke sitter dypt nok i sanden til å rake bort dekksporene, flytt den øvre kabelenden til et hull lengre unna midten av bommen.

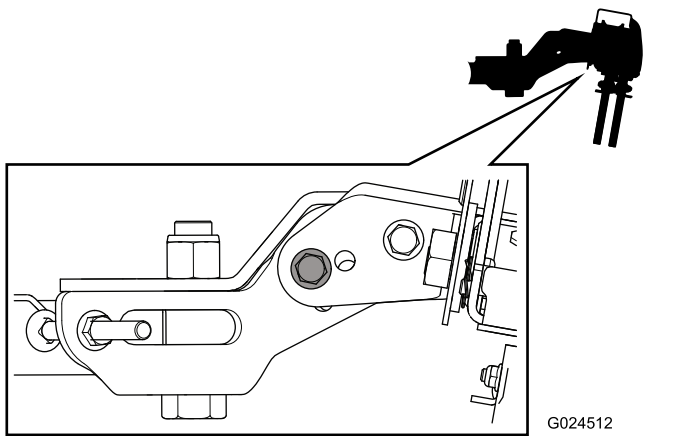
6. Fest kabelen med skulderbolten og flensmutteren.

Merk: For å redusere muligheten for at den setter seg fast, påse at kabelenden er plassert som vist i [Figur 20](#).

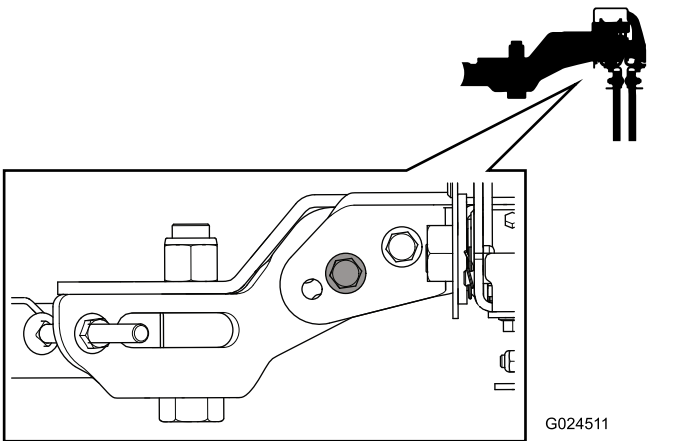
7. Gjenta prosedyren på den andre siden.

Justere rakestigningen

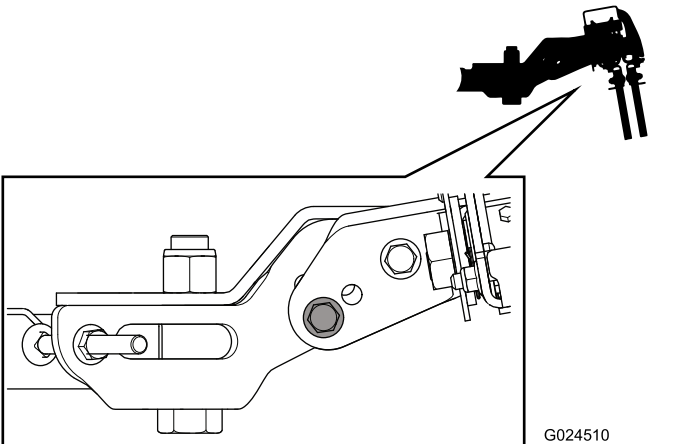
Du kan justere rakestigningen for å øke eller redusere materialisting. Hvis rakens kant er vinklet framover ([Figur 21](#)), dvs. mot maskinen, vil raken kunne bære mer materiale og riste materialet på et dypere nivå. Hvis rakens kant er vinklet bakover ([Figur 23](#)), dvs. bort fra maskinen, vil raken kunne bære mer materiale og riste materialet på et dypere nivå.



Figur 21
Vinklet framover

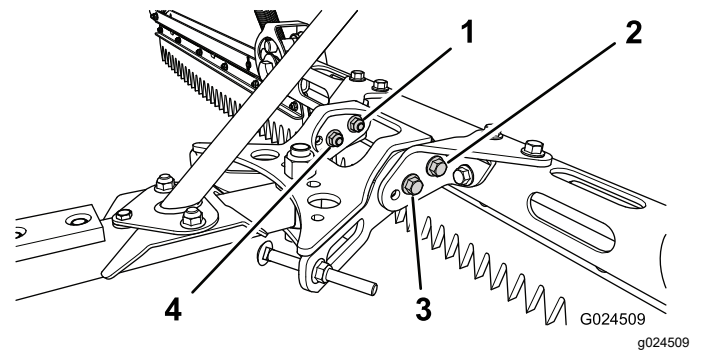


Figur 22
Midtre stilling



Figur 23
Vinklet bakover

1. Fjern de **fremre** mutrene og boltene som fester rakeenheten til braketten ([Figur 24](#)).



Figur 24

- | | |
|--------------------------|---------------------------|
| 1. Bakre flensmutter (2) | 3. Fremre bolt (2) |
| 2. Bakre bolt (2) | 4. Fremre flensmutter (2) |

2. Løsne de **bakre** mutrene og boltene.
3. Juster raken til ønsket stigning, slik at de riktige hullene er innrettet.

Merk: Den midtre stillingen bruker hullene som ligger nærmere de bakre boltene. De andre to stillingene bruker hull som ligger lengre vekk fra de bakre boltene.

4. Monter boltene i hullene, og fest dem med mutrene.
5. Trekk til mutrene på de fremre og bakre boltene.

Heve og senke raken

For å heve og senke raken, bruk tilbehørsbryteren på det høyre kontrollhåndtaket til maskinen.

Trykk oppover på bryteren for å heve raken, og trykk nedover på bryteren for å senke raken. Se maskinens *Brukerhåndbok*.

Fjerne raken fra maskinen

⚠ ADVARSEL

Hvis du kjører maskinen uten montert tilbehør, kan den velte og skade person eller eiendom.

Ikke kjør maskinen uten Toro-godkjent tilbehør montert.

1. Koble slepeutstyret fra rammefestet.
2. Koble laskene fra tilbehørsheisen.
3. Fjern rammebraketten fra baksiden av maskinen.

Rake en sandbunker

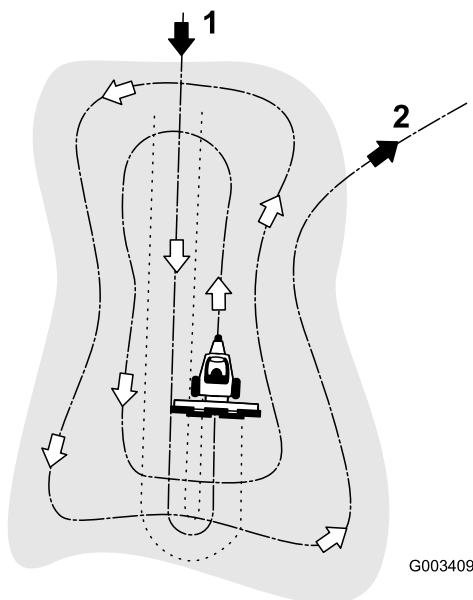
Les hele denne delen om raking før du raker en sandbunker. Det er mange driftsforhold som er med på å avgjøre hvilke justeringer som er nødvendig.

Teksturen og dybden av sanden, fuktinnhold, ugress, komprimeringsgrad – alle disse faktorene kan variere fra bane til bane, eller til og med fra bunker til bunker på samme bane. Juster raken for å oppnå optimale resultater i ditt område.

Lære hvordan du skal rake

Øv deg på raking i en stor og jevn bunker på banen. Øv deg på å starte og stoppe, snu, heve og senke raken, kjøre inn i og ut av bunkeren osv. Øv deg i moderat motorturtall og langsom kjørehastighet. Denne treningen vil hjelpe føreren å bli kjent med maskinytelsen.

Det anbefalte mønsteret for raking av en bunker vises på [Figur 25](#). Dette mønsteret unngår unødvendig overlapping og presser underlaget minst mulig sammen, i tillegg til at det blir et fint mønster i sanden. Dette er den mest effektive rakemetoden. Men det er viktig å variere rakemønsteret regelmessig for å unngå vaskebretteffekt.



Figur 25

1. Kjør rett inn på kortsiden av en bunker på et flatt område.
2. Kjør ut av bunkeren i riktig vinkel på et flatt område.

Kjør inn i bunkeren fra kortsiden, der banken er minst bratt. Kjør gjennom midten av bunkeren nesten til enden, snu så skarpt du kan til en av sidene og kom tilbake ved siden av den første raden. Kjør i en spiral utover som vist på [Figur 25](#) og forlat bunkeren i riktig vinkel i et flatt område.

Utelat bratte, korte banker og små lommer, og gå i stedet over disse med en håndrake.

Kjøre inn i og ut av bunkeren

Når du kjører inn i bunkeren, må du ikke senke raken før den er over sanden. Dermed unngår du å klippe plenen eller dra klippet gress eller andre rester inn i bunkeren. Senk raken mens maskinen beveger seg.

Når du forlater bunkeren, begynner du å heve raken når forhjulet forlater bunkeren. Når maskinen kjører ut, vil raken løftes slik at det ikke dras sand ut på gresset.

Operatøren vil snart, gjennom øvelse og erfaring, lære seg å kjøre inn i og ut av bunkeren i riktig flyt og tempo.

Feilsøking

Problem	Mulig årsak	Løsning
Et tåreformet område blir ikke trimmet.	<ol style="list-style-type: none">1. Løft-i-tur-kabelene er ikke justert riktig.2. Svingleddets stoppbolter er ikke justert riktig.	<ol style="list-style-type: none">1. Juster løft-i-tur-kablene.2. Juster svingleddets stoppbolter.
Sluttresultatet for den trimmede overflaten er ikke godt nok.	<ol style="list-style-type: none">1. Rakestillingen er ikke riktig.2. Det ønskede sluttresultatet kan ikke oppnås med standardkonfigurasjonen.3. Maskinhastigheten er for rask eller for langsom.	<ol style="list-style-type: none">1. Juster rakestillingen.2. Monter det valgfrie børstefinishingsettet (selges separat).3. Juster maskinhastigheten, eller monter det valgfrie hastighetsbegrensersettet (selges separat).
Raken kommer i kontakt med dekkene.	<ol style="list-style-type: none">1. Svingleddets stoppbolter er ikke justert riktig.2. Stoppkjettingen er ikke riktig montert.	<ol style="list-style-type: none">1. Juster svingleddets stoppbolter.2. Sørg for at stoppkjettingene er kryssede, samt at bolten som fester kjettingene er montert i sjettede ledd fra slepefesten.
Utrimmede hauger dannes der enheter på rakesiden vipper fra den midtre enheten.	<ol style="list-style-type: none">1. Rakedelene er ikke riktig montert.	<ol style="list-style-type: none">1. Sørg for at sideenhetene er riktig montert på den midtre enheten, slik at avstanden mellom den midtre enheten og sideenhetene minimeres.
Dekkspor er synlige i det trimmede området.	<ol style="list-style-type: none">1. Raken har ikke blitt senket fullstendig.2. En løftekjetting har blitt vridd inni beskyttelsen.	<ol style="list-style-type: none">1. Senk raken fullstendig når du trimmer.2. Fjern lasken, rett opp vridningen i kjettingen og monter lasken igjen.

Notat:

Notat:

Notat:

Sammenstillingserklæring

The Toro Company, 8111 Lyndale Ave. South, Bloomington, MN, USA erklærer at følgende enhet(er) er i samsvar med følgende direktiver, når de er montert i henhold til de medfølgende instruksjonene for bestemte Toro-modeller som indikert i den relevante samsvarserklæringen.

Modellnr.	Serienr.	Produktbeskrivelse	Fakturabeskrivelse	Generell beskrivelse	Direktiv
08716	314000001 og oppover	Flex-tannrakemodell for Sand Pro 2040Z-trekkenhet	TOOTH RAKE - SANDPRO 2040Z	Flex-trimmer	2006/42/EF

Relevant teknisk dokumentasjon er utarbeidet i henhold til kravene i del B av vedlegg VII til direktiv 2006/42/EF.

Vi påtar oss å overføre, som svar på henvendelser fra nasjonale myndigheter, relevant informasjon om dette delvis fullførte maskineriet. Informasjonen vil bli overført elektronisk.

Maskineriet skal ikke tas i bruk før det er integrert i godkjente Toro-modeller som indikert på tilknyttede samsvarserklæringer og i samsvar med alle instruksjoner. Når dette er tilfelle, kan det erklæres i samsvar med alle relevante direktiver.

Godkjent:



Tom Langworthy
Teknisk sjef
8111 Lyndale Ave. South
Bloomington, MN 55420, USA
September 23, 2022

Autorisert representant:

Marcel Dutrieux
Manager European Product Integrity
Toro Europe NV
Nijverheidsstraat 5
2260 Oevel
Belgium

UK Declaration of Incorporation

The Toro Company, 8111 Lyndale Ave. South, Bloomington, MN, USA erklærer at følgende enheter er i samsvar med følgende direktiver, når de er montert i henhold til de medfølgende instruksjonene for bestemte Toro-modeller som indikert i den relevante samsvarserklæringen.

Modellnr.	Serienr.	Produktbeskrivelse	Fakturabeskrivelse	Generell beskrivelse	Direktiv
08716	314000001 og oppover	Flex-tannrakemodell for Sand Pro 2040Z-trekkenhet	TOOTH RAKE - SANDPRO 2040Z	Flex-trimmer	S.I. 2008 nr. 1597

Relevant teknisk dokumentasjon er utarbeidet i henhold til Plan 10 av S.I. 2008 nr. 1597.

Vi påtar oss å overføre, som svar på henvendelser fra nasjonale myndigheter, relevant informasjon om dette delvis fullførte maskineriet. Informasjonen vil bli overført elektronisk.

Maskineriet skal ikke tas i bruk før det er integrert i godkjente Toro-modeller som indikert på tilknyttede samsvarserklæringer og i samsvar med alle instruksjoner. Når dette er tilfelle, kan det erklæres i samsvar med alle relevante direktiver.

This declaration has been issued under the sole responsibility of the manufacturer.
The object of the declaration is in conformity with relevant UK legislation.



Tom Langworthy
Teknisk sjef
8111 Lyndale Ave. South
Bloomington, MN 55420, USA
September 23, 2022

Autorisert representant:

Marcel Dutrieux
Manager European Product Integrity
Toro U.K. Limited
Spellbrook Lane West
Bishop's Stortford
CM23 4BU
United Kingdom



Toros totaldekningsgaranti

Begrenset garanti

Betingelser og inkluderte produkter

Toro Company og datterselskapet Torp Warranty Company, i henhold til en avtale mellom dem, garanterer i fellesskap at ditt kommersielle Toro-produkt ("produktet") er uten feil i materialer eller håndverk i to år eller 1500 driftstimer*, avhengig av hva som inntreffer først. Denne garantien gjelder alle produkter, med unntak av luftemaskiner (se separate garantierklæringer for disse produktene). Der det finnes berettigede forhold, vil vi reparere produktet uten ekstra kostnad for deg, inkludert diagnose, arbeid, deler og transport. Denne garantien tar effekt på den dato som produktet leveres til kunden. * Produkt utstyrt med timeteller.

Instruksjoner for å innhente garantitjenester

Du er ansvarlig for å underrette distributøren eller den autoriserte forhandleren av kommersielle produkter om hvem du kjøpte produktet av, straks du tror at det foreligger et berettiget forhold. Hvis du trenger hjelp med å finne en distributør eller autorisert forhandler av kommersielle produkter, eller hvis du har spørsmål ang. dine garantirettigheter eller ansvar, kan du kontakte:

Toros serviceavdeling for kommersielle produkter
Toro Warranty Company
8111 Lyndale Avenue South
Bloomington, MN 55420-1196, USA

+1-952-888-8801 eller +1-800-952-2740
E-post: commercial.warranty@toro.com

Eierens ansvar

Som eier av produktet, er du ansvarlig for nødvendig vedlikehold og justeringer som beskrives i *brukerhåndboken*. Hvis du ikke utfører nødvendig vedlikehold og justeringer, kan dette føre til at garantien blir ugyldig.

Elementer og betingelser som ikke inkluderes

Ikke all produktsvikt eller feilfunksjon som finner sted i løpet av garantiperioden, er et resultat av defekter i materialene eller håndverket. Denne garantien dekker ikke følgende:

- Produktsvikt, som er et resultat av at man ikke har brukt originale Toro-deler ved utskiftninger, eller fra installering og bruk av tilleggsutstyr eller endret tilbehør som ikke kommer fra Toro. En separat garanti kan gis av produsenten for disse artiklene.
- Produktsvikt som er et resultat av at man ikke har utført anbefalt vedlikehold og/eller justeringer. Hvis du ikke vedlikeholder Toro-produktet i henhold til anbefalt vedlikehold som oppgitt i *brukerhåndboken*, kan dette føre til at garantikrav blir avslått.
- Produktsvikt som er et resultat av at man har brukt produktet på en grov, uaktsom eller uforsiktig måte.
- Deler som anses som forbruksdeler, bortsett fra om de er defekte. Eksempler på deler som anses som forbruksdeler, eller som brukes opp, under normal drift av produktet er, men er ikke begrenset til, bremseklosser og bremsebelegg, clutchbelegg, kniver, spoler, valser og lagre (tettet eller smurt), motstål, tennplugg, styrehjul og lagre, dekk, filtre, remmer og enkelte sprøytodeler som diafragma, munnstykker, kontrollventiler o.l.
- Feil forårsaket av utenforliggende krefter. Tilstander som anses å være utenforliggende krefter inkluderer, men er ikke begrenset til, vær, lagringsprosedyrer, ikke-godkjent bruk av kjølemedier, smøremidler, tilsetningsstoffer, gjødsel, vann eller kjemikalier o.l.
- Feil eller ytelsesproblemer på grunn av drivstoffbruk (f.eks. bensin, diesel eller biodiesel) som ikke samsvarer med de respektive bransjestandardene.

Land andre enn USA og Canada

Kunder som har kjøpt Toro-produkter som er eksportert fra USA eller Canada bør ta kontakt med sin Toro-distributør (forhandler) for å få garantipoliser for ditt land, din provins eller din delstat. Hvis du av en eller annen grunn er misfornøyd med din forhandlers tjenester eller har vanskeligheter med å skaffe deg informasjon om garantien, ta kontakt med importøren av Toro-produktene.

- Normal støy, vibrasjon, slitasje og forringelse.
- "Vanlig slitasje" inkluderer, men er ikke begrenset til, skade på seter pga. slitasje eller slipevirkning, slitte, lakkerte overflater, oppskrapte merker eller vinduer o.l.

Deler

Deler som skal skiftes ut som en del av nødvendig vedlikehold er garantert for perioden opp til tidspunktet for utskiftningen av delen. Deler som skiftes ut under garantien dekkes i gyldighetsperioden for garantien til originalproduktet og blir Toros eiendom. Toro vil ta den siste avgjørelsen om å reparere eventuelle eksisterende deler eller montere eller erstatte den. Toro kan bruke fabrikkreparerte deler for garantireparasjoner.

Garanti for dypsyklus- og litium-ionbatterier:

Dypsyklus- og litium-ion-batterier har et begrenset antall kilowattimer de kan levere i løpet av levetiden. Bruks-, lade- og vedlikeholdsteknikker kan forlenge eller forkorte den totale levetiden til batteriet. Etter hvert som batteriene i dette produktet brukes, vil mengden med faktisk arbeid mellom ladeintervallene sakte men sikkert minke til batteriet er helt brukt opp. Bytte av oppbrukte batterier, på grunn av normal forbruk, er produkteiers ansvar. Batteriene må kanskje byttes ut i løpet av den ordinære produktgarantiperioden for eierens regning. Merk: (Kun litium-ionbatterier): Et litium-ionbatteri har en proporsjonsmessig delegaranti som begynner tredje året og gjelder til og med femte året, avhengig av driftstid og kilowattimer brukt. Les *brukerhåndboken* for mer informasjon.

Vedlikehold foretas for eierens regning

Trimming av motor, smøring, rengjøring og lakkering, utskifting av filtre, kjølevæske og utføring av anbefalt vedlikehold, er noen av de normale tjenestene som Toro-produkter forutsetter må foretas for eiers regning.

Generelle betingelser

Reparasjon av en autorisert Toro-distributør eller -forhandler er ditt eneste rettsmiddel under denne garantien.

Verken Toro Company eller Toro Warranty Company er ansvarlig for indirekte, tilfeldige eller betingede skader i forbindelse med bruk av Toro-produkter som dekkes av denne garantien, inkludert eventuelle kostnader eller utgifter forbundet med bruk av reserveutstyr eller -tjenester i perioder med feilfunksjon og ikke-bruk (innenfor rimelighetens grenser) i påvente av at reparasjoner skal foretas under denne garantien. Bortsett fra utslippsgarantien som det vises til nedenfor, hvis den gjelder, er det ingen andre uttrykkelige garantier. Alle impliserte garantier om salgbarhet og egnethet til bruk er begrenset til varigheten av denne uttrykkelige garantien.

Noen stater tillater ikke utelatelse av tilfeldige eller betingede skader eller begrensninger for hvor lenge en implisert garanti skal vare. Ovennevnte utelatelser og begrensninger gjelder derfor kanskje ikke for deg. Denne garantien gir deg spesielle rettigheter i henhold til loven, og du kan kanskje også ha andre rettigheter som varierer fra stat til stat.

Merknad ang. motorgaranti:

Systemet for utslippskontroll på ditt produkt dekkes kanskje av en separat garanti hvor kravene er fastsatt av det amerikanske miljøforvaltningsorganet EPA (EPA = Environmental Protection Agency) og/eller bilprodusentgruppen CARB (CARB = California Air Resources Board). Timebegrensningen som fastsettes ovenfor gjelder ikke for garantien for systemer for utslippskontroll. Du finner mer informasjon om dette i garantierklæringen for motorutslippskontroll i brukerhåndboken eller i dokumentasjonen fra motorprodusenten.