



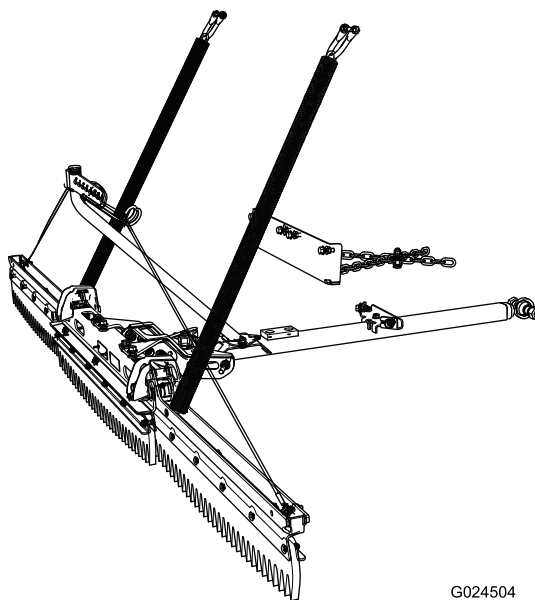
**Count on it.**

Form No. 3457-742 Rev A

**Gebruikershandleiding**

## Hark met tanden Flex™ Sand Pro® 2040Z tractie-eenheid

Modelnr.: 08716—Serienr.: 314000001 en hoger  
Modelnr.: 08716—Serienr.: 314000131 en hoger  
Modelnr.: 08716—Serienr.: 315000001 en hoger  
Modelnr.: 08716—Serienr.: 316000001 en hoger  
Modelnr.: 08716—Serienr.: 400000000 en hoger  
Modelnr.: 08716—Serienr.: 314000001 en hoger



G024504



## ⚠ WAARSCHUWING

### CALIFORNIË

#### Proposition 65 Waarschuwing

Gebruik van dit product kan leiden tot blootstelling aan chemische stoffen waarvan de Staat Californië weet dat ze kanker, geboortefwijkingen en andere schade aan het voortplantingssysteem veroorzaken.

(Figuur 2) met de volgende veiligheidssymbolen, die duiden op een gevaarlijke situatie die zwaar lichamelijk letsel of de dood tot gevolg kan hebben wanneer de veiligheidsvoorschriften niet in acht worden genomen.



Figuur 2

g000502

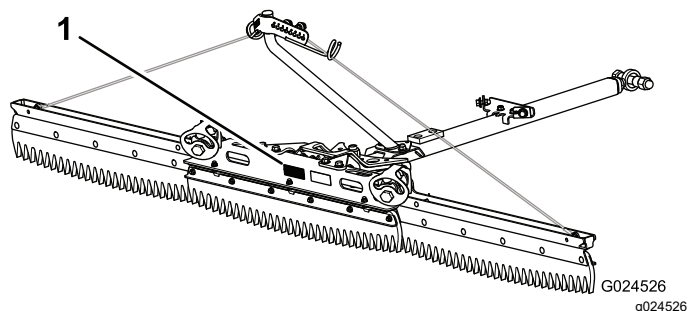
1. Veiligheidssymbool

## Inleiding

Lees deze informatie zorgvuldig door, zodat u weet hoe u dit product op de juiste wijze moet gebruiken en onderhouden en om letsel en schade aan de machine te voorkomen. U bent verantwoordelijk voor het juiste en veilige gebruik van de machine.

U kunt op [www.Toro.com](http://www.Toro.com) rechtstreeks contact met Toro opnemen om informatie over producten en accessoires te verkrijgen, een verkoper te vinden of uw product te registreren.

Als u service, originele Toro onderdelen of aanvullende informatie nodig hebt, kunt u contact opnemen met een erkende servicedealer of met de klantenservice van Toro. U dient hierbij altijd het modelnummer en het serienummer van het product te vermelden. **Figuur 1** geeft de plaats van het modelnummer en het serienummer van het product aan. U kunt de nummers noteren in de ruimte hieronder.



Figuur 1

1. Locatie van het model- en serienummer

Modelnr.: _____
Serienr.: _____

Er worden in deze handleiding een aantal mogelijke gevaren en een aantal veiligheidsberichten genoemd

Er worden in deze handleiding twee woorden gebruikt om uw aandacht op bijzondere informatie te vestigen. **Belangrijk** attendeert u op bijzondere technische informatie en **Opmerking** duidt algemene informatie aan die bijzondere aandacht verdient.

## Inhoud

Montage .....	3
1 Banden op juiste spanning brengen .....	4
2 De verzendingsplaat verwijderen .....	4
3 Het centrale gedeelte vastmaken aan de zijgedeelten.....	4
4 De trekstang vastmaken aan de hark.....	5
5 De stang monteren .....	6
6 De kabels vastmaken.....	7
7 De kettingstopper bevestigen.....	7
Algemeen overzicht van de machine .....	8
Gebruiksaanwijzing .....	9
De gewichten monteren en verwijderen .....	9
De hark op de machine monteren. ....	9
De aanslagbouten van de scharnieren afstellen .....	11
Het harkpatroon controleren en het hefsysteem voor bochten afstellen .....	11
De schuine van de hark instellen .....	12
De hark omhoog en omlaag brengen .....	13
De hark van de machine nemen.....	13
Een bunker harken .....	13
Problemen, oorzaak en remedie .....	15

# Montage

## Losse onderdelen

Gebruik onderstaande lijst om te controleren of alle onderdelen zijn geleverd.

Procedure	Omschrijving	Hoeveelheid	Gebruik
<b>1</b>	Geen onderdelen vereist	–	Banden op juiste spanning brengen.
<b>2</b>	Geen onderdelen vereist	–	Verwijder de verzendingsplaat van de machine.
<b>3</b>	Centrale gedeelte Rechtergedeelte Linkergedeelte Bout (3/4 x 3-1/2 inch) Borgmoer (3/4") Lang afstandsstuk Kabelbescherming	1 1 1 2 2 2 2	Maak het centrale gedeelte vast aan de zijgedeelten.
<b>4</b>	Trekstang Bout (3/4 x 3-1/2 inch) Borgmoer (3/4 inch) Lange afstandsbus	1 1 1 1	Maak de trekstang vast aan de hark.
<b>5</b>	Stang Slotbout (3/8 x 3/4 inch) Flensmoer (3/8") Bout (1/4" x 5/8")	1 2 2 1	Monteer de stang.
<b>6</b>	Kabel Borstbout Flensmoer (5/16")	2 4 4	Maak de kabels vast.
<b>7</b>	Kettingstopper U-bout Flensmoer (5/16")	1 1 2	Bevestig de kettingstopper.

## Instructiemateriaal en aanvullende onderdelen

Omschrijving	Hoeveelheid	Gebruik
Bout (5/16 x 2-1/2 inch)	2	Monteer de hark op de machine.
Flensborgmoer (5/16")	2	
D-sluiting	2	
Bout (3/4 x 4-1/2 inch)	1	
Borgmoer (3/4 inch)	1	
Kort afstandsstuk	2	
Bout (5/16 x 1")	4	
Flensborgmoer (5/16")	4	

# 1

## Banden op juiste spanning brengen

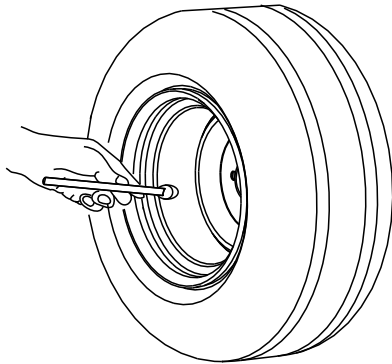
Geen onderdelen vereist

### Procedure

Voor een juiste werking van de hark is het belangrijk dat de machine de correcte bandenspanning heeft. Zorg dat de bandenspanning 0,48 bar bedraagt (Figuur 3).

Controleer de bandenspanning als de banden koud zijn; op die manier is de meting het nauwkeurigst.

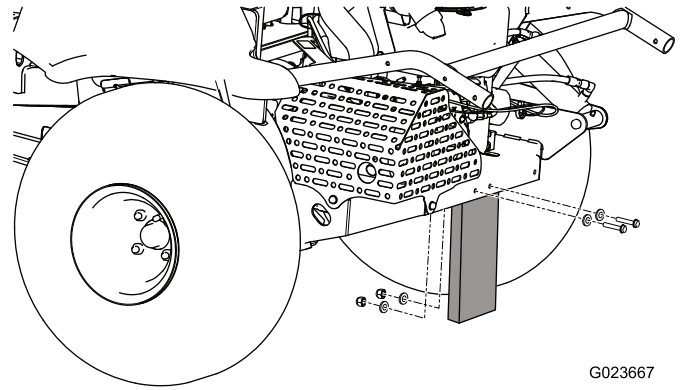
**Druk:** 0,48 bar



G001055

Figuur 3

g001055



G023667

g023667

Figuur 4

2. Gooi het bevestigingsmateriaal en de verzendingsplaat weg.

# 3

## Het centrale gedeelte vastmaken aan de zijgedeelten

Benodigde onderdelen voor deze stap:

1	Centrale gedeelte
1	Rechtergedeelte
1	Linkergedeelte
2	Bout (3/4 x 3-1/2 inch)
2	Borgmoer (3/4")
2	Lang afstandsstuk
2	Kabelbescherming

### Procedure

1. Plaats de gedeeltes zo dat de bovenplaat van het centrale gedeelte naar voren gericht is en de bovenplaat van de zijgedeelten naar achteren (Figuur 5).

# 2

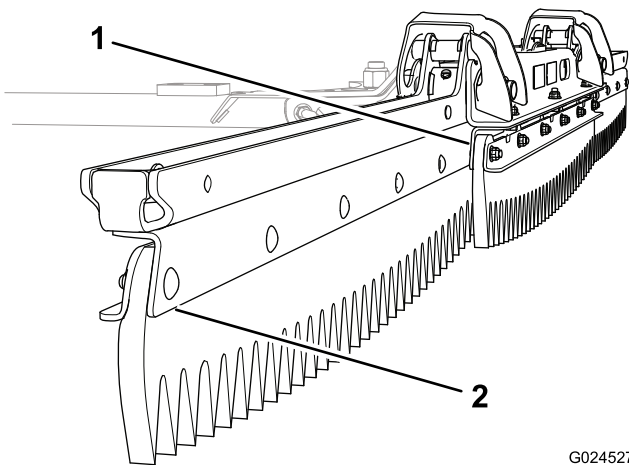
## De verzendingsplaat verwijderen

Geen onderdelen vereist

### Procedure

Voordat u de hark op een nieuwe machine kunt monteren, dient u de verzendingsplaat van de machine te nemen.

1. Verwijder de moeren, bouten en ringen waarmee de verzendingsplaat aan de achterkant van de machine is bevestigd.

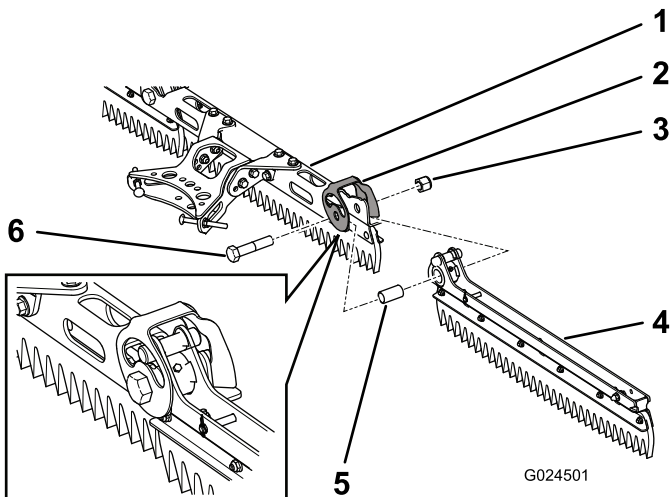


G024527  
g024527

**Figuur 5**

1. Bovenplaat wijst naar voren (centrale gedeelte)
2. Bovenplaat wijst naar achteren (zijgedeelte)

2. Steek een lange afstandsbus in het scharnierpunt van de zijgedeelten (Figuur 6).



G024501

g024501

**Figuur 6**

1. Centrale gedeelte
2. Kabelbescherming
3. Borgmoer (3/4 inch)
4. Zijgedeelte
5. Lange afstandsbus
6. Bout (3/4 x 3-1/2 inch)

3. Lijn de scharnieropening van het rechtergedeelte uit met de scharnieropening aan de rechterkant van het middelste gedeelte.
4. Lijn een kabelbescherming uit over de scharnieropening en bevestig met een bout (3/4 x 3-1/2 inches) en een borgmoer (3/4 inch) die u aandraait met een torsie van 163 tot 217 N·m; zie [Figuur 6](#).

**Opmerking:** Controleer of het zijgedeelte soepel draait. Draai de bout en moer een beetje los indien nodig. Zorg dat de slotbouten elkaar op geen enkel punt in het draaibereik raken.

5. Lijn de scharnieropening van het linkergedeelte uit met de scharnieropening aan de linkerkant van het middelste gedeelte.
6. Lijn een kabelbescherming uit over de scharnieropening en bevestig met een bout (3/4 x 3-1/2 inches) en een borgmoer (3/4 inch) die u aandraait met een torsie van 163 tot 217 N·m; zie [Figuur 6](#).

## 4

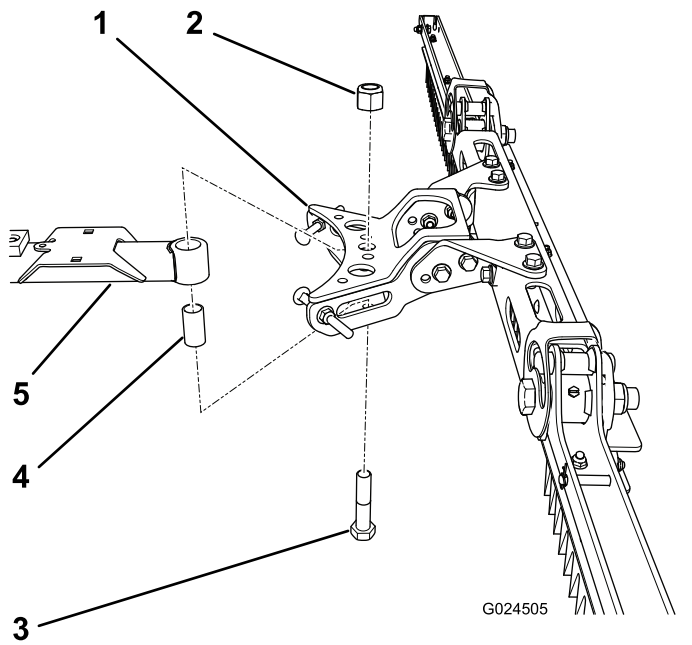
## De trekstang vastmaken aan de hark

**Benodigde onderdelen voor deze stap:**

1	Trekstang
1	Bout (3/4 x 3-1/2 inch)
1	Borgmoer (3/4 inch)
1	Lange afstandsbus

## Procedure

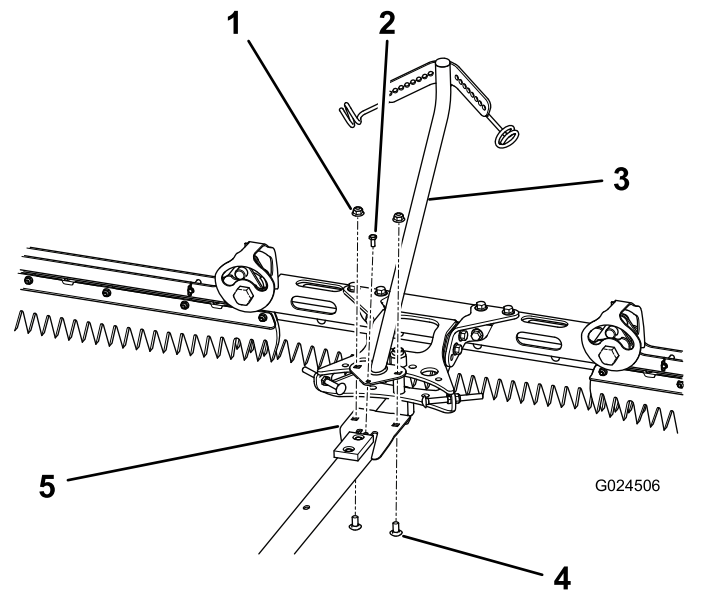
1. Steek een lange afstandsbus in de opening achteraan de trekstang ([Figuur 7](#)).



**Figuur 7**

- |                            |                      |
|----------------------------|----------------------|
| 1. Scharnierbeugel         | 4. Lange afstandsbus |
| 2. Borgmoer (3/4 inch)     | 5. Trekstang         |
| 3. Bout (3/4 x 3-1/2 inch) |                      |

2. Lijn het gat achteraan de trekstang uit met het gat in de scharnierbeugel.
3. Breng de bout (3/4 x 3-1/2") aan om de trekstang te bevestigen aan de scharnierbeugel.
4. Monteer de borgmoer (3/4") op de bout en draai aan tot 163-217 N·m.



**Figuur 8**

- |                         |                              |
|-------------------------|------------------------------|
| 1. Flensmoer - 3/8" (2) | 4. Slotbout - 3/8 x 3/4" (2) |
| 2. Bout (1/4 x 5/8")    | 5. Trekstang                 |
| 3. Spuitboom            |                              |

2. Breng 2 slotbouten (3/8 x 3/4") aan in de gaten en bevestig de bouten met 2 flensmoeren (3/8").
3. Monteer de bout (1/4 x 5/8") in het gat aan de voorzijde van de platen.

# 5

## De stang monteren

### Benodigde onderdelen voor deze stap:

1	Stang
2	Slotbout (3/8 x 3/4 inch)
2	Flensmoer (3/8")
1	Bout (1/4" x 5/8")

## Procedure

1. Lijn de gaten in de plaat onderaan de stang uit met de gaten in de plaat aan de achterzijde van de trekstang (Figuur 8).

# 6

## De kabels vastmaken

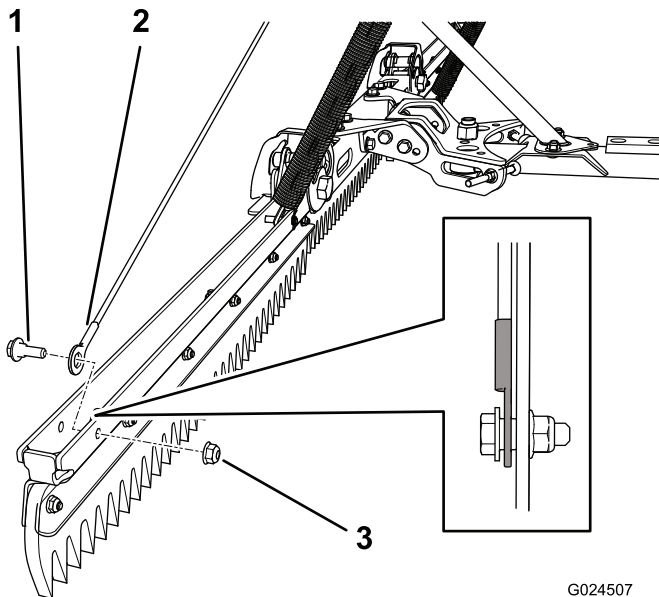
Benodigde onderdelen voor deze stap:

2	Kabel
4	Borstbout
4	Flensmoer (5/16")

### Procedure

1. Lijn de uiteinden van de kabels uit met een gat aan het uiteinde van de hark (Figuur 9).

**Opmerking:** Om de kans dat de kabels vast komen te zitten te verkleinen, monteert u de uiteinden van de kabels zoals wordt getoond in [Figuur 9](#).



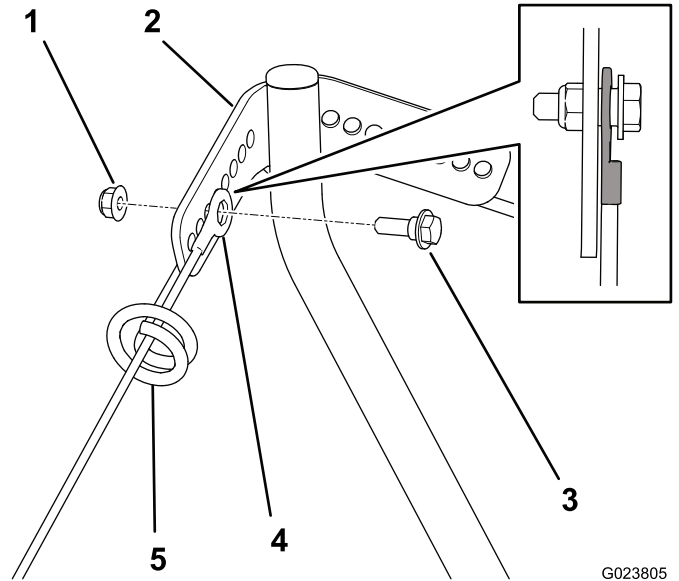
Figuur 9

G024507  
g024507

1. Borstbout
2. Kabel
3. Flensmoer (5/16 inch)

2. Bevestig de kabels met een borstbout en een flensmoer (5/16").
3. Leid het andere uiteinde van de kabels door de juiste kabelsteun en lijn uit met een gat in de bovenzijde van de stang (Figuur 10).

**Opmerking:** Om de kans dat de kabels vast komen te zitten te verkleinen, monteert u de uiteinden van de kabels zoals wordt getoond in [Figuur 10](#).



G023805  
g023805

Figuur 10

1. Flensmoer (5/16 inch)
2. Smitboom
3. Borstbout
4. Kabel
5. Kabelbeugel

4. Bevestig het bovenste uiteinde van de kabels met een borstbout en een flensmoer (5/16").

**Opmerking:** Pas na de montage de positie van de bovenste kabel aan als dat nodig is; zie [Het hefsysteem voor bochten afstellen](#) (bladz. 11).

# 7

## De kettingstopper bevestigen

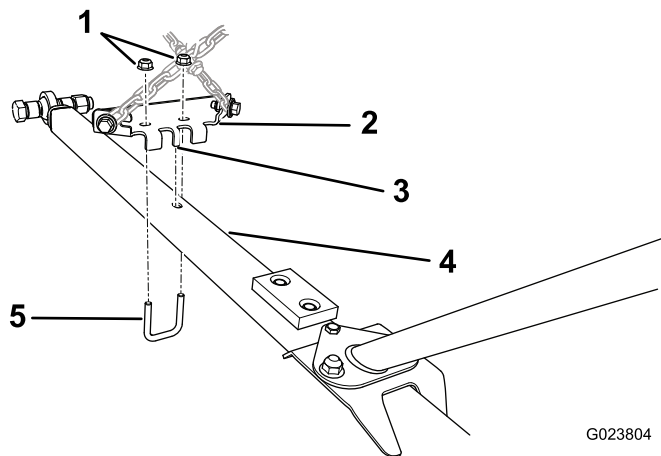
Benodigde onderdelen voor deze stap:

1	Kettingstopper
1	U-bout
2	Flensmoer (5/16")

### Procedure

1. Lijn de middelste tong van de trekstangbeugel uit met de opening in het midden van de trekstang (Figuur 11).

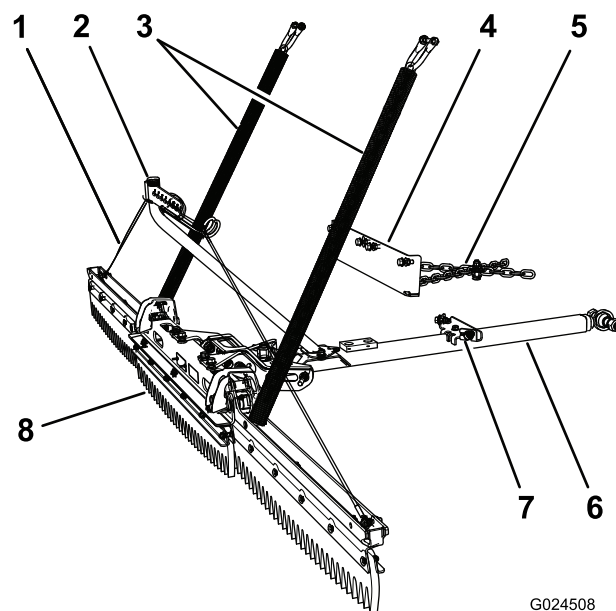
# Algemeen overzicht van de machine



**Figuur 11**

- |                          |              |
|--------------------------|--------------|
| 1. Flensmoer (5/16 inch) | 4. Trekstang |
| 2. Trekstangbeugel       | 5. U-bout    |
| 3. Middelste tong        |              |

- 
2. Plaats de U-bout en bevestig deze met 2 flensmoeren van 5/16".



**Figuur 12**

- |                 |                    |
|-----------------|--------------------|
| 1. Kabel        | 5. Kettingstopper  |
| 2. Spuitboom    | 6. Trekstang       |
| 3. Hefkettingen | 7. Trekstangbeugel |
| 4. Framesteun   | 8. Hark            |

# Gebruiksaanwijzing

## De gewichten monteren en verwijderen

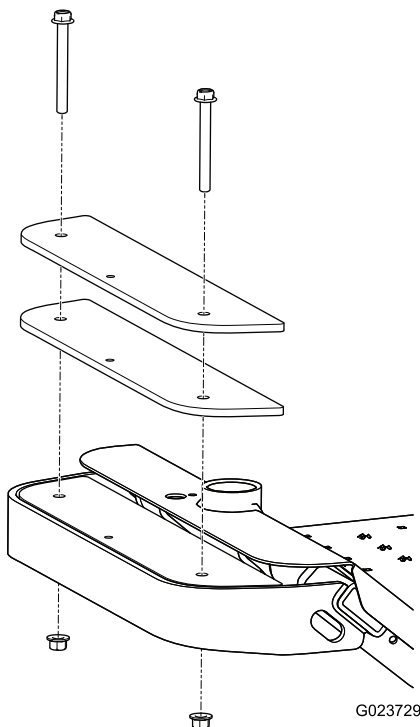
De hark met flexibele tanden vereist de montage van 4 gewichten die bij de machine worden geleverd. Zorg dat uw machine altijd uitgerust is met het juiste aantal gewichten.

Raadpleeg de volgende tabel om na te gaan hoeveel gewichten u vooraan de machine moet monteren:

Werktuig	Aantal vereiste gewichten
Hark met flexibele tanden	4
Hark met flexibele tanden en egalisatieborstel	6
Sleephark	6
Sleephark met egalisatiesleepmat	8

1. Verwijder de 2 bouten en 2 moeren waarmee de oude gewichten aan de voorkant van de machine zijn bevestigd (Figuur 13).

**Opmerking:** Als de machine uitgerust is met de lichtenset, moet u de moer en de bout verwijderen waarmee het voorlicht bevestigd is aan de machine. Bewaar alle onderdelen; raadpleeg de *Montage-instructies van de lichtenset*.



Figuur 13

g023729

2. Verwijder of monteer gewichten zoals vereist.
3. Zet de gewichten vast met de 2 bouten en 2 moeren.

**Opmerking:** Als de machine uitgerust is met de lichtenset, dient u het voorlicht te monteren door de bout door de gewichten te steken en te bevestigen met de moer; raadpleeg de *Montage-instructies voor de lichtenset*.

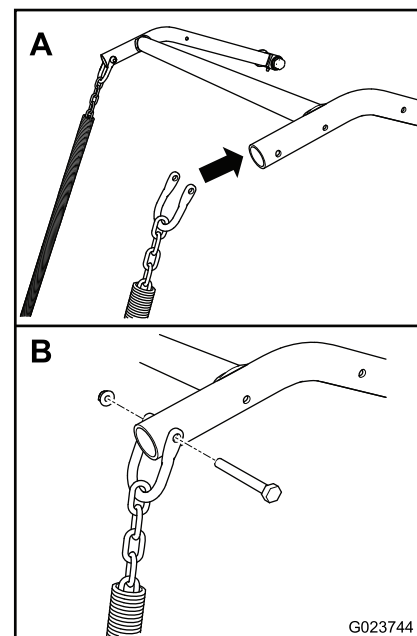
## De hark op de machine monteren.

### De kettingen bevestigen aan het hefsysteem voor het werktuig.

1. Schuif de trekstang onder de achterkant van de machine.
2. Leid de kettingen **onder** de kabels.
3. Breng een schakel aan op het uiteinde van elke hefketting.

**Belangrijk:** Zorg ervoor dat de kettingen niet gedraaid worden.

4. Lijn de schakels uit aan de overeenkomende zijde van het werktuighefsysteem van de machine (Figuur 14).



Figuur 14

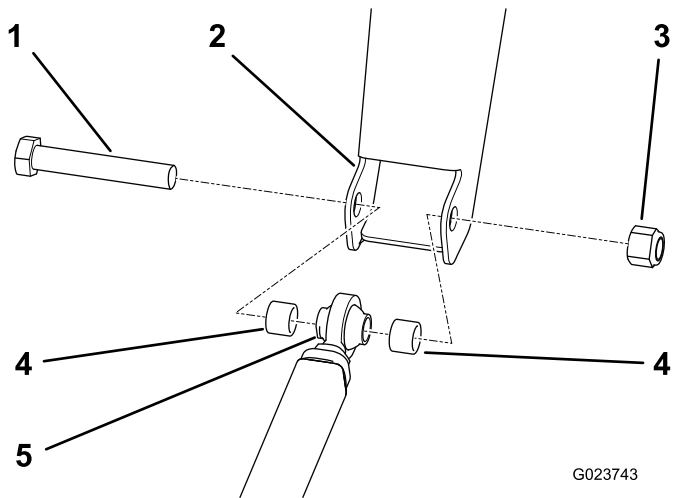
g023744

5. Bevestig de schakels met een flensborgmoer (5/16") en een bout (5/16 x 2-1/2").

**Opmerking:** Zorg dat de schroefdraad van de bouten het nylon inzetstuk van de flensborgmoer raakt, en dat de schakels vrij kunnen draaien.

## De trekstang vastmaken aan het trekpunt van het frame

1. Lijn het stanguiteinde van de trekstang uit met het trekpunt van het frame (Figuur 15).



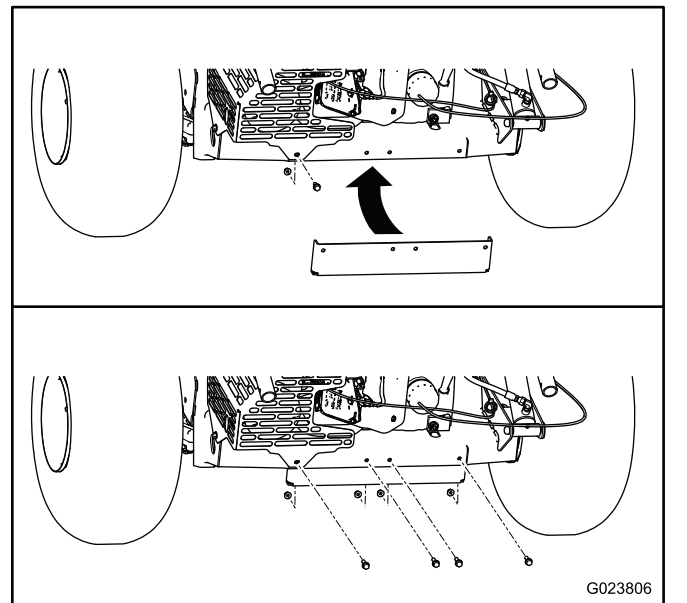
**Figuur 15**

- |                            |                       |
|----------------------------|-----------------------|
| 1. Bout (3/4 x 4-1/2 inch) | 4. Kort afstandsstuk  |
| 2. Trekpunt van frame      | 5. Uiteinde van stang |
| 3. Borgmoer (3/4 inch)     |                       |

2. Lijn een afstandsstuk uit aan beide zijden van het stanguiteinde en steek de bout (3/4 x 4-1/2") door het trekpunt van het frame, het stanguiteinde en de afstandsstukken.
3. Bevestig de bout met de borgmoer (3/4") aangedraaid tot 163-217 N·m.

## De framebeugel vastmaken

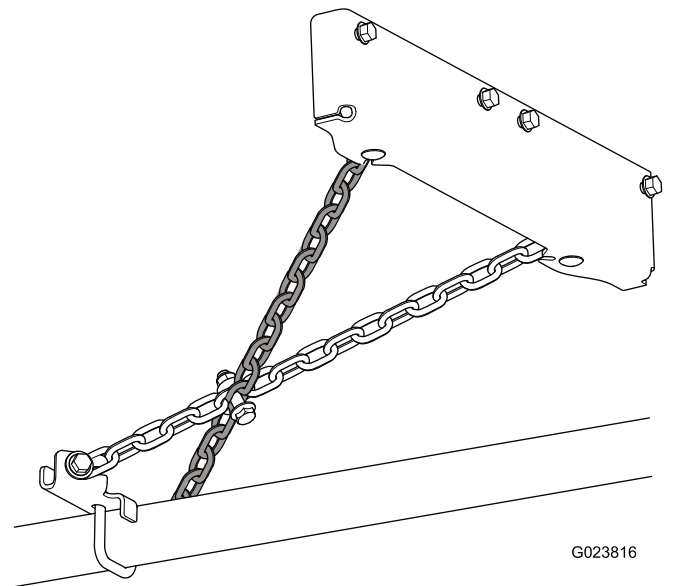
1. Verwijder de moer en de bout waarmee de geluiddemper is vastgemaakt aan de achterzijde van de machine (Figuur 16).



**Figuur 16**

2. Lijn de boutgaten in de framebeugel uit met de boutgaten in het frame.

**Opmerking:** Zorg ervoor dat de kettingen gekruist lopen; zie Figuur 17.



**Figuur 17**

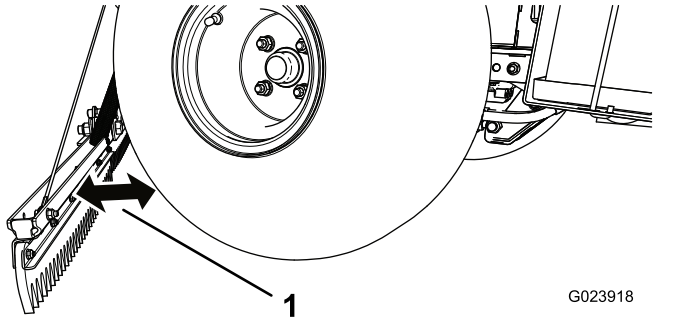
Machine niet afgebeeld

3. Bevestig de framebeugel met 4 bouten (5/16 x 1 inch) en 4 flensmoeren (5/16 inch); zie Figuur 16).

# De aanslagbouten van de scharnieren afstellen

1. Draai de hark naar 1 kant. De aanslagbout met de trekstang raken wanneer de hark 51 mm verwijderd is van de band (Figuur 18).

Als er 51 mm speling is tussen de hark en de band, is verder afstellen niet nodig.

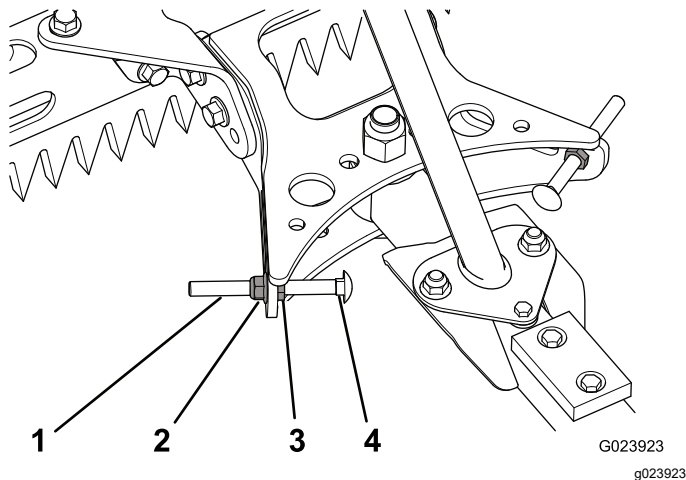


Figuur 18

1. 51 mm

2. Ga na of er te weinig of te veel speling is tussen de band en de hark.
  - Als er te weinig speling is, moet u de flensborgmoer losdraaien.
  - Als er te veel speling is, zet u de contraemoer los.

**Opmerking:** Zet een sleutel op het vierkant van de bout om te voorkomen dat deze draait.



Figuur 19

1. Aanslagbout
2. Flensborgmoer
3. Contraemoer
4. Vierkant

3. Als de aanslagbout op haar plaats zit met 51 mm speling tussen de hark en de band, zet u de overeenkomende moer vast.

- Als u de flensborgmoer losgedraaid hebt, zet u de contraemoer nu vast.
- Als u de contraemoer losgedraaid hebt, zet u de flensborgmoer nu vast.

**Opmerking:** Zet een sleutel op het vierkant van de bout om te voorkomen dat deze draait.

4. Doe hetzelfde met de andere aanslagbout.
5. Zorg dat de hark de banden op geen enkel punt in het draaibereik raakt.

## Het harkpatroon controleren en het hefsysteem voor bochten afstellen

### Het harkpatroon controleren

1. Zorg dat de bandenspanning 0,48 bar bedraagt.
2. Rij de machine naar een bunker – bij voorkeur een met een vlakke bodem.
3. Draai de machine tijdens het rijden met neergelaten hark naar links. De hark moet volledig aan het einde van het scharnierbereik zijn.
4. Schakel de machine uit, stop de motor, stel de parkeerrem in werking, verwijder de contactsleutel en wacht tot alle bewegende delen stilstaan.
5. Stap van de machine en inspecteer de linkerkant van het harkspoor in het zand.

**Opmerking:** De hark moet over de bandensporen gaan, maar mag het zand buiten de bandensporen niet raken. Als de hark niet correct spoort, raadpleeg dan [Het hefsysteem voor bochten afstellen \(bladz. 11\)](#).

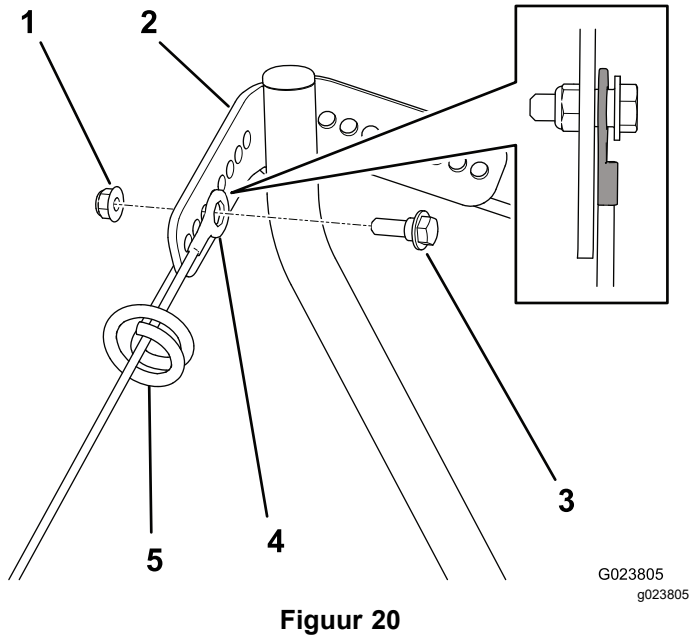
6. Doe hetzelfde aan de rechterkant van de hark.

### Het hefsysteem voor bochten afstellen

1. Voer stap 1 tot 5 van [Het harkpatroon controleren \(bladz. 11\)](#) uit.
2. Draai de hark volledig naar 1 kant.
3. Ga in de binnenbocht na (bijvoorbeeld de linkerkant als de hark naar links is gedraaid) of de hark te veel contact maakt met het zand en

buiten de bandensporen harkt, of net te weinig contact maakt met het zand en niet over de bandensporen harkt.

4. Controleer in welk gat het bovenste uiteinde van de kabel is bevestigd.
5. Verwijder de borstbout en de flensmoer, en bevestig het uiteinde van de kabel aan de juiste opening.
  - Als de hark te veel contact maakt met het zand en buiten de bandensporen harkt, bevestigt u het bovenste uiteinde van de kabel in een gat dicht bij het midden van de stang.



- Als de hark niet genoeg contact maakt met het zand om over de bandensporen te harken, bevestigt u het bovenste uiteinde van de kabel in een gat verder weg van het midden van de stang.

6. Zet de kabel vast met de borstbout en de flensmoer.

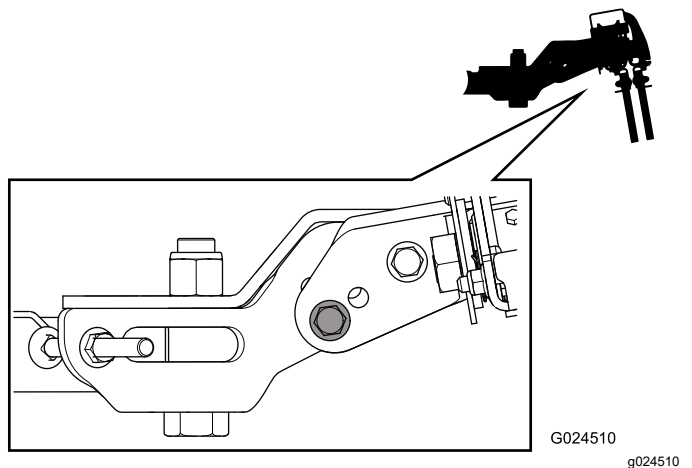
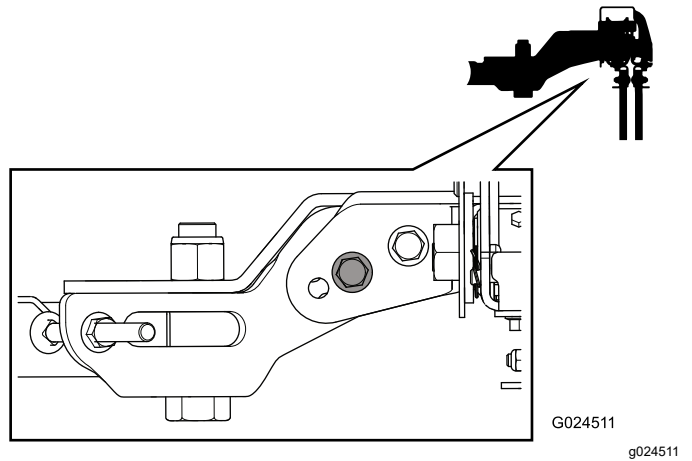
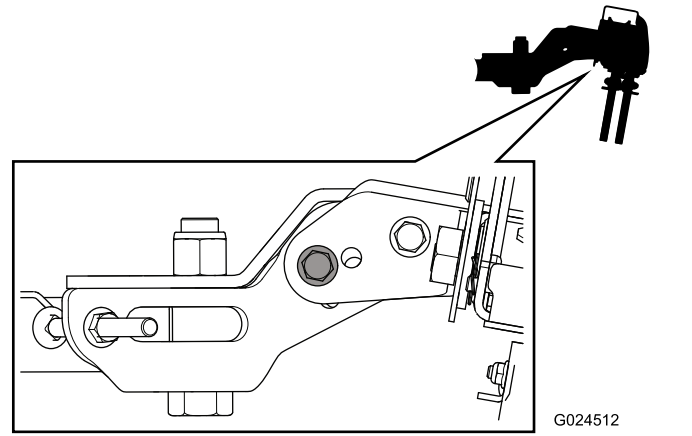
**Opmerking:** Om de kans dat de kabels vast komen te zitten te verkleinen, monteert u het uiteinde van de kabel zoals wordt getoond in [Figuur 20](#).

7. Herhaal de stappen voor de andere kant.

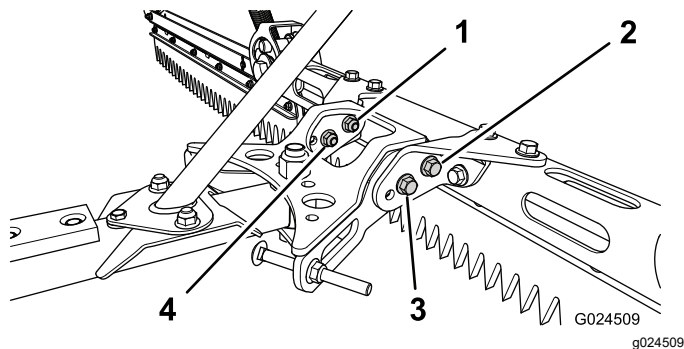
## De schuimte van de hark instellen

U kunt de schuimte van de hark instellen om meer of net minder materiaal te bewegen. Stel de hoek van de hark naar voren in ([Figuur 21](#)), in de richting van de machine, om meer materiaal te verplaatsen en dieper

in te werken. Stel de hoek van de hark naar achteren in ([Figuur 23](#)), weg van de machine, om minder materiaal te verplaatsen en minder diep in te werken.



1. Verwijder de **voorste** moeren en bouten waarmee de hark aan de beugel is bevestigd (Figuur 24).



Figuur 24

- |                            |                          |
|----------------------------|--------------------------|
| 1. Achterste flensmoer (2) | 3. Voorste bout (2)      |
| 2. Achterste bout (2)      | 4. Voorste flensmoer (2) |

2. Draai de **achterste** moeren en bouten los.
3. Stel schuinstand van de hark af tot de gewenste gaten uitgelijnd zijn.

**Opmerking:** De middelste stand vereist de gaten dicht bij de achterste bouten. De andere 2 standen vereisen gaten verder van de achterste bouten.

4. Breng de bouten aan in de openingen en bevestig met de moeren.
5. Draai de moeren van de voorste en achterste bouten vast.

## De hark omhoog en omlaag brengen

U kunt de hark omhoog en omlaag brengen met de werktuigschakelaar op de rechterbedieningshendel van de machine.

Druk de schakelaar naar boven om de hark omhoog te brengen, en druk de schakelaar naar beneden om de hark te laten zakken; raadpleeg de *Gebruikershandleiding* van de machine.

## De hark van de machine nemen

### ⚠ WAARSCHUWING

Als u de machine verplaatst zonder werktuig, kan ze kantelen en materiële schade of fysiek letsel veroorzaken.

Rij niet met de machine zonder een door Toro goedgekeurd werktuig.

1. Maak de trekstang los van het trekpunt van het frame.
2. Maak de schakels los van het hefsysteem van het werktuig.
3. Verwijder de framebeugel van de achterzijde van de machine.

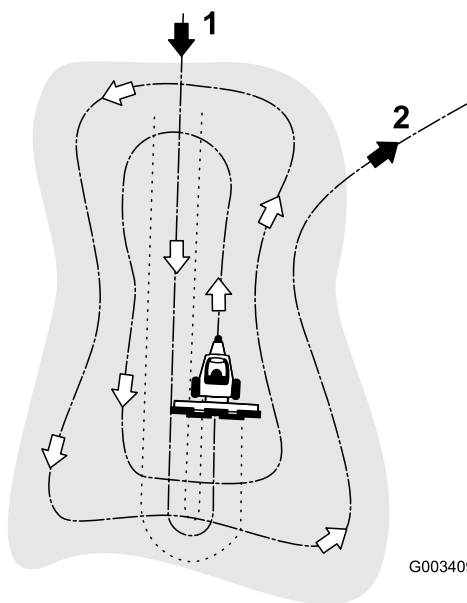
## Een bunker harken

Neem dit hoofdstuk over harken helemaal door voordat u een bunker gaat harken. Er zijn een groot aantal omstandigheden die de benodigde afstelling bepalen. De structuur en de diepte van het zand, het vochtgehalte, onkruid en de mate van compactie zijn allemaal factoren die per golfbaan kunnen verschillen, of zelfs per bunker op dezelfde golfbaan. Stel de hark af om optimale resultaten voor een specifieke bunker te behalen.

## Leren harken

Oefen u in het gebruik van de hark in een grote, vlakke bunker op de golfbaan. Oefen u in het starten en stoppen, draaien, omhoog brengen en neerlaten van de hark, het in- en uitrijden van de bunker, enz. Doe dit bij een matig motortoerental en een lage rijsnelheid. Deze training helpt de bestuurder vertrouwd te raken met de bediening van de machine.

Het aanbevolen harkpatroon voor een bunker wordt getoond in [Figuur 25](#). Deze werkwijze voorkomt onnodige overlapping, beperkt de compactie tot een minimum en zorgt voor een verzorgd en aantrekkelijk patroon op het zand. Dit is de meest efficiënte methode om te harken. Het is echter van belang het harkpatroon regelmatig aan te passen om de kans op een wasbordeffect te verkleinen.



G003409

g003409

**Figuur 25**

1. Rij een bunker in met een rechte lijn in de lengterichting op een vlak stuk.
2. Verlaat een bunker in een rechte hoek op een vlak stuk.

Rij de bunker in met een rechte lijn in de lengterichting, op de plaats waar de helling het minst steil is. Rij door het midden van de bunker totdat u bijna het einde ervan hebt bereikt, maak een zo scherp mogelijke bocht in een van beide richtingen en rij in een rechte lijn terug naast de eerste baan. Werk in een spiraal naar buiten zoals wordt getoond in [Figuur 25](#) en verlaat de bunker in een rechte hoek op een vlak stuk.

Sla steile, korte taluds en kleine holle stukken over en werk die naderhand bij met een handhark.

## De bunker in- en uitrijden

Als u de bunker inrijdt, mag u de hark pas neerlaten als deze zich boven het zand bevindt. Hiermee voorkomt u dat het gras wordt beschadigd of maaisel of andere rommel wordt meegesleept in de bunker. Laat de hark neer terwijl de machine in beweging is.

Als u de bunker uitrijdt, moet u beginnen met de hark omhoog te brengen zodra het voorwiel de bunker verlaat. Als de machine dan de bunker uitrijdt, wordt de hark omhoog gebracht zonder dat deze zand naar het gras meesleept.

De bestuurder zal door ervaring en oefening snel leren om de bunker met een correcte timing in en uit te rijden.

# Problemen, oorzaak en remedie

Probleem	Mogelijke oorzaak	Remedie
Er blijft een druppelvormige oppervlakte onbewerkt.	<ol style="list-style-type: none"> <li>1. De kabels van het hefsysteem voor bochten zijn niet goed afgesteld.</li> <li>2. De scharnieraanslagbouten zijn niet goed afgesteld.</li> </ol>	<ol style="list-style-type: none"> <li>1. Stel de kabels van het hefsysteem voor bochten af.</li> <li>2. Stel de aanslagbouten van de scharnieren af.</li> </ol>
Het groomresultaat is onaanvaardbaar.	<ol style="list-style-type: none"> <li>1. De schuinstand van de hark is niet correct.</li> <li>2. Het gewenste resultaat kan niet worden verkregen met de standaardconfiguratie.</li> <li>3. De machine rijdt te snel of te traag.</li> </ol>	<ol style="list-style-type: none"> <li>1. Stel de schuinte van de hark in.</li> <li>2. Monteer de optionele egalisatieset met borstel (afzonderlijk verkrijgbaar).</li> <li>3. Stel de snelheid van de machine af, of monteer de optionele snelheidsbegrenzer (afzonderlijk verkrijgbaar).</li> </ol>
De hark komt tegen de banden.	<ol style="list-style-type: none"> <li>1. De scharnieraanslagbouten zijn niet goed afgesteld.</li> <li>2. De stopkettingen zijn niet goed gemonteerd.</li> </ol>	<ol style="list-style-type: none"> <li>1. Stel de aanslagbouten van de scharnieren af.</li> <li>2. Zorg ervoor dat de stopkettingen gekruist lopen en dat de bout waarmee de kettingen bevestigd zijn in de 6e schakel vanaf de trekstang is gemonteerd.</li> </ol>
Er vormen zich onbehandelde stapels aan het scharnierpunt tussen de zijgedeelten van de hark en het middelste gedeelte.	<ol style="list-style-type: none"> <li>1. De gedeelten van de hark zijn niet juist gemonteerd.</li> </ol>	<ol style="list-style-type: none"> <li>1. Zorg ervoor dat de zijgedeelten correct aan het middelste gedeelte zijn bevestigd teneinde het gat tussen de gedeelten zo klein mogelijk te maken.</li> </ol>
Er zijn bandensporen in het behandelde gebied.	<ol style="list-style-type: none"> <li>1. U hebt de hark niet volledig laten zakken.</li> <li>2. Er is een hefketting gedraaid in de beschermkap.</li> </ol>	<ol style="list-style-type: none"> <li>1. Laat de hark volledig zakken tijdens het groomen.</li> <li>2. Verwijder de schakel, haal de draaiing uit de ketting, en breng de schakel opnieuw aan.</li> </ol>

# Opmerkingen:

# Opmerkingen:

# Inbouwverklaring

The Toro Company, 8111 Lyndale Ave. South, Bloomington, MN, VS verklaart dat de volgende eenheid/eenheden voldoet/voldoen aan de vermelde richtlijnen als ze volgens de bijgeleverde instructies gemonteerd worden op bepaalde Toro machines, zoals beschreven in de relevante gelijkvormigheidsattesten.

Modelnr.:	Serienr.:	Productbeschrijving	Factuuromschrijving	Algemene omschrijving	Richtlijn
08716	314000001 en hoger	Hark met flexibele tanden voor Sand Pro 2040Z tractie-eenheid	TOOTH RAKE - SANDPRO 2040Z	Flexibele groomer	2006/42/EG

De relevante technische documentatie werd samengesteld in overeenstemming met Deel B van Bijlage VII van richtlijn 2006/42/EG.

Wij beloven op vraag van nationale overheden relevante informatie over deze gedeeltelijk afgewerkte machine over te dragen. Dit zal gebeuren via elektronische weg.

Deze machine mag pas in werking worden gesteld als ze geïntegreerd is in een goedgekeurd Toro model zoals beschreven in het toegevoegde gelijkvormigheidsattest en in overeenstemming met alle instructies, waardoor men ervan kan uitgaan dat ze in overeenstemming is met alle relevante richtlijnen.

Gecertificeerd:



Tom Langworthy  
Technisch directeur  
8111 Lyndale Ave. South  
Bloomington, MN 55420, USA  
september 23, 2022

Erkende vertegenwoordiger:

Marcel Dutrieux  
Manager European Product Integrity  
Toro Europe NV  
Nijverheidsstraat 5  
2260 Oevel  
Belgium

# UK Declaration of Incorporation

The Toro Company, 8111 Lyndale Ave. South, Bloomington, MN, VS verklaart dat de volgende eenheid/eenheden voldoet/voldoen aan de vermelde richtlijnen als ze volgens de bijgeleverde instructies gemonteerd worden op bepaalde Toro machines, zoals beschreven in de relevante gelijkvormigheidsattesten.

Modelnr.:	Serienr.:	Productbeschrijving	Factuuromschrijving	Algemene omschrijving	Richtlijn
08716	314000001 en hoger	Hark met flexibele tanden voor Sand Pro 2040Z tractie-eenheid	TOOTH RAKE - SANDPRO 2040Z	Flexibele groomer	S.I. 2008 nr. 1597

De relevante technische documentatie is samengesteld zoals vereist volgens schema 10 van S.I. 2008 nr. 1597.

Wij beloven op vraag van nationale overheden relevante informatie over deze gedeeltelijk afgewerkte machine over te dragen. Dit zal gebeuren via elektronische weg.

Deze machine mag pas in werking worden gesteld als ze geïntegreerd is in een goedgekeurd Toro-model zoals beschreven in het toegevoegde gelijkvormigheidsattest en in overeenstemming met alle instructies, waardoor men ervan kan uitgaan dat ze in overeenstemming is met alle relevante richtlijnen.

This declaration has been issued under the sole responsibility of the manufacturer.  
The object of the declaration is in conformity with relevant UK legislation.



Tom Langworthy  
Technisch directeur  
8111 Lyndale Ave. South  
Bloomington, MN 55420, USA  
september 23, 2022

Erkende vertegenwoordiger:

Marcel Dutrieux  
Manager European Product Integrity  
Toro U.K. Limited  
Spellbrook Lane West  
Bishop's Stortford  
CM23 4BU  
United Kingdom



# De Toro Total Coverage-garantie

## Beperkte garantie

### Voorwaarden en producten waarvoor de garantie geldt

The Toro Company en de hieraan gelieerde onderneming, Toro Warranty Company, bieden krachtens een overeenkomst tussen beide ondernemingen gezamenlijk de garantie dat uw Toro product (hierna: het 'product') gedurende twee jaar of 1500 bedrijfsuren\* vrij van materiaalgebreken of fabricagefouten is, met dien verstande dat hierbij de kortste periode moet worden aangehouden. Deze garantie geldt voor alle producten met uitzondering van beluchters (zie de afzonderlijke garantieverklaringen voor deze producten). In een geval waarin de garantie van toepassing is, zullen wij het product kosteloos repareren en ook niet de kosten van diagnose, arbeid, onderdelen en transport in rekening brengen. De garantie gaat in op de datum waarop het product is geleverd aan de oorspronkelijke koper. \* Het product is uitgerust met een urenteller.

### Aanwijzingen voor aanvraag van garantieservice

U dient contact op te nemen met de distributeur of erkende dealer bij wie u het product heeft gekocht, zodra u denkt dat er sprake is van een geval waarop de garantie van toepassing is. Als het u moeite kost een distributeur of erkende dealer te vinden of vragen hebt over rechten of plichten met betrekking tot de garantie, kunt u contact met ons opnemen op:

Toro Commercial Products Service Department  
Toro Warranty Company  
8111 Lyndale Avenue South  
Bloomington, MN 55420-1196  
  
+1-952-888-8801 of +1-800-952-2740  
E-mail: commercial.warranty@toro.com

### Plichten van de eigenaar

Als eigenaar van het product bent u verantwoordelijk voor de vereiste onderhouds- en afstelwerkzaamheden die worden vermeld in de *Gebruikershandleiding*. Indien u de vereiste onderhouds- en afstelwerkzaamheden niet uitvoert, kan uw garantieclaim worden afgewezen.

### Zaken en gevallen die niet onder de garantie vallen

Niet alle stringen of defecten van het product die plaatsvinden tijdens de garantieperiode zijn materiaalgebreken of fabricagefouten. Buiten deze garantie vallen:

- Defecten als gevolg van het gebruik van andere dan originele Toro onderdelen, of als gevolg van de montage en gebruik van additionele, gewijzigde of niet van Toro afkomstige accessoires en producten. De fabrikant van deze artikelen kan een afzonderlijke garantie verstrekken.
- Defecten als gevolg van nalatigheid om aanbevolen onderhouds- en/of afstelwerkzaamheden te verrichten. Als u uw Toro product niet goed onderhoudt volgens de lijst met aanbevolen onderhoudswerkzaamheden in de *Gebruikershandleiding*, kan dit ertoe leiden dat garantieclaims worden afgewezen.
- Defecten als gevolg van verkeerd, achteloos of roekeloos gebruik van het product.
- Onderdelen die onderhevig zijn aan slijtage door gebruik, tenzij deze gebreken vertonen. Voorbeelden van onderdelen die slijten of worden verbruikt tijdens een normaal gebruik van het product zijn onder meer, maar niet uitsluitend: remblokken en remvoeringen, koppelingsvoeringen, maaimessen, messenkooien, rollen en lagers (verzegeld of smeerbaar), snijplaten, bougies, zwenkwielen en zwenkwielagers, banden, filters, drijfriemen en sommige onderdelen van spuitmachines zoals membranen, spuitdoppen, afsluitkleppen en dergelijke.
- Defecten veroorzaakt door externe invloeden. Externe invloeden zijn onder meer, maar niet uitsluitend: weersomstandigheden, wijze van opslag, verontreiniging, gebruik van niet-goedgekeurde brandstoffen, koelvloeistoffen, smeermiddelen, additieven, meststoffen, water, chemische stoffen en dergelijke.
- Stringen of gebrekkige prestaties die het gevolg zijn van het gebruik van brandstoffen (bv. benzine, diesel of biodiesel) die niet voldoen aan hun respectievelijke industriestandaarden.

### Andere landen dan de VS of Canada

Kopers van Toro producten die zijn geëxporteerd uit de Verenigde Staten of Canada, moeten contact opnemen met hun Toro Distributeur (Dealer) voor de garantiebepaling die in hun land, provincie of staat van toepassing zijn. Als u om een of andere reden ontevreden bent over de service van uw verdeler of moeilijk informatie over de garantie kunt krijgen, verzoeken wij u contact op te nemen met de Toro importeur.

- Normale geluidssterkte, trillingen, slijtage en achteruitgang.
- Normale slijtage omvat onder meer, maar niet uitsluitend: schade aan stoelen als gevolg van slijtage of afschuring, afgebladderde verfoppervlakken, beschadigde stickers en krassen op ruiten.

### Onderdelen

Garantie wordt verleend op onderdelen die moeten worden vervangen in het kader van het vereiste onderhoud, gedurende de garantieperiode tot hun geplande vervanging. Een onderdeel dat uit hoofde van de garantie is vervangen, komt voor de duur van de oorspronkelijke productgarantie in aanmerking voor de garantie en wordt eigendom van Toro. Toro neemt de uiteindelijke beslissing of een onderdeel of een groep van onderdelen wordt gerepareerd of vervangen. Toro mag voor garantiereparaties in de fabriek gereviseerde onderdelen gebruiken.

### Garantie semitractieaccu en lithiumionaccu:

Semitractieaccu's en lithiumionaccu's hebben een specifiek totaal aantal kilowatturen die zij tijdens hun levensduur kunnen leveren. De wijze waarop zij worden gebruikt, opgeladen en onderhouden kan hun levensduur verlengen of bekorten. Als de accu's in dit product worden gebruikt, zal hun bruikbaarheid tussen de oplaadintervallen langzaam verminderen totdat zij volledig uitgeput zijn. Vervanging van een accu die is uitgeput als gevolg van normaal gebruik, is de verantwoordelijkheid van de eigenaar van het product. Een accu moet soms tijdens de normale garantieperiode op kosten van de eigenaar worden vervangen. Opmerking: (alleen lithiumionaccu): Een lithiumionaccu heeft een gedeeltelijke proratarantie die loopt van jaar 3 tot jaar 5 en gebaseerd is op de tijd die de accu al dienst heeft gedaan en de gebruikte kilowatturen. Raadpleeg de *Gebruikershandleiding* voor meer informatie.

### Onderhoud op kosten van de eigenaar

Opvoeren van de motor, smeren, reinigen en waxen, het vervangen van filters, koelvloeistof en het uitvoeren van aanbevolen onderhoudswerkzaamheden behoren tot de gebruikelijke werkzaamheden die nodig zijn voor Toro- producten en die voor rekening van de eigenaar zijn.

### Algemene voorwaarden

Op grond van deze garanties mogen reparaties uitsluitend worden uitgevoerd door een erkende Toro dealer.

**The Toro Company en de Toro Warranty Company zijn niet aansprakelijk voor indirecte of bijkomende schade of gevolgschade in samenhang met het gebruik van de Toro producten die onder deze garantie vallen, inclusief de kosten of uitgaven voor de levering van vervangen materiaal of diensten gedurende een redelijke periode van onbruikbaarheid of buitengebruikstelling tijdens de uitvoering van reparatiewerkzaamheden op grond van deze garantie. Met uitzondering van de emissiegarantie waarnaar hieronder, indien van toepassing, wordt verwezen, bestaat er geen andere expliciete garantie. Alle impliciete garanties van verkoopbaarheid of geschiktheid voor gebruik zijn beperkt tot de duur van deze expliciete garantie.**

Sommige landen staan uitsluitingen van bijkomende schade of gevolgschade of beperkingen op de duur van de impliciete garantie niet toe, zodat bovengenoemde uitsluitingen en beperkingen in uw geval mogelijk niet van toepassing zijn. Deze garantie geeft u specifieke juridische rechten; daarnaast kunt u beschikken over andere rechten die per land kunnen verschillen.

### Opmerking met betrekking tot de garantie op de motor:

Het emissiecontrolesysteem op uw product kan vallen onder de dekking van een afzonderlijke garantie die tegemoetkomt aan de eisen van de Amerikaanse Environmental Protection Agency (EPA) en/of de California Air Resources Board (CARB). De beperkingen van de bedrijfsuren die hierboven zijn genoemd, gelden niet voor de garantie op het emissiecontrolesysteem. Zie de garantieverklaring voor het controlesysteem van de emissie van de motor in de *Gebruikershandleiding* van uw product of in het documentatiemateriaal van de fabrikant van de motor voor nadere bijzonderheden.