



**Count on it.**

**Manuel de l'utilisateur**

# Râteau d'entretien Flex™

## Groupe de déplacement Sand Pro® 2040Z

N° de modèle 08716—N° de série 314000001 et suivants

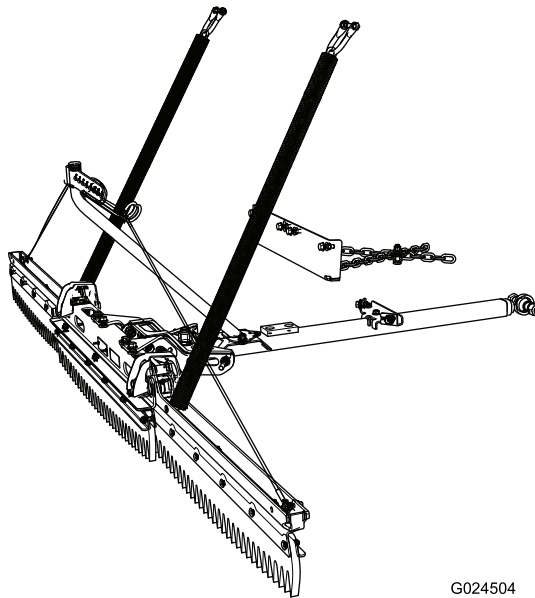
N° de modèle 08716—N° de série 314000131 et suivants

N° de modèle 08716—N° de série 315000001 et suivants

N° de modèle 08716—N° de série 316000001 et suivants

N° de modèle 08716—N° de série 400000000 et suivants

N° de modèle 08716—N° de série 314000001 et suivants



G024504



## ⚠ ATTENTION

### CALIFORNIE

#### Proposition 65 - Avertissement

L'utilisation de ce produit peut entraîner une exposition à des substances chimiques considérées par l'état de Californie comme capables de provoquer des cancers, des anomalies congénitales ou d'autres troubles de la reproduction.

Les mises en garde de ce manuel soulignent les dangers potentiels et sont signalées par le symbole de sécurité (Figure 2), qui indique un danger pouvant entraîner des blessures graves ou mortelles si les précautions recommandées ne sont pas respectées.



Figure 2

g000502

1. Symbole de sécurité

# Introduction

Lisez attentivement cette notice pour apprendre comment utiliser et entretenir correctement votre produit, et éviter ainsi de l'endommager ou de vous blesser. Vous êtes responsable de l'utilisation sûre et correcte du produit.

Vous pouvez contacter Toro directement sur [www.Toro.com](http://www.Toro.com) pour tout renseignement concernant un produit ou un accessoire, pour obtenir l'adresse des concessionnaires ou pour enregistrer votre produit.

Pour obtenir des prestations de service, des pièces d'origine Toro ou des renseignements complémentaires, munissez-vous des numéros de modèle et de série du produit et contactez un concessionnaire-réparateur agréé ou le service client Toro. La Figure 1 indique l'emplacement des numéros de modèle et de série du produit. Inscrivez les numéros dans l'espace réservé à cet effet.

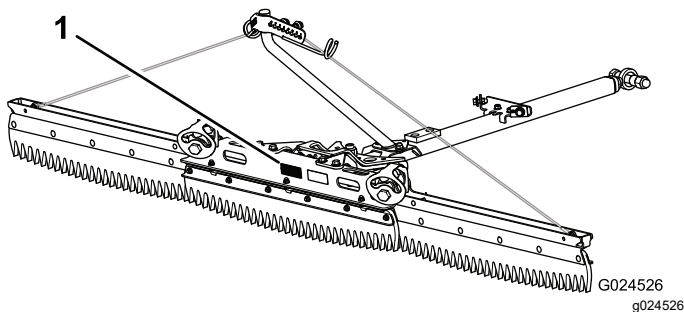


Figure 1

1. Emplacement des numéros de modèle et de série

N° de modèle \_\_\_\_\_

N° de série \_\_\_\_\_

Ce manuel utilise deux termes pour faire passer des renseignements essentiels. **Important**, pour attirer l'attention sur des renseignements mécaniques spécifiques et **Remarque**, pour insister sur des renseignements d'ordre général méritant une attention particulière.

# Table des matières

Mise en service .....	3
1 Réglage de la pression des pneus.....	4
2 Retrait de la plaque d'expédition .....	4
3 Connexion de l'ensemble central et des ensembles latéraux.....	4
4 Accouplement de la barre d'attelage au râteau.....	5
5 Fixation de la flèche .....	6
6 Fixation des câbles .....	7
7 Fixation de la chaîne d'arrêt .....	7
Vue d'ensemble du produit .....	8
Utilisation .....	9
Pose et dépose des masses .....	9
Montage du râteau sur la machine .....	9
Réglage des boulons de butée de pivot.....	11
Contrôle du parcours de ratissage et réglage du système de levage en virage.....	11
Réglage de l'angle du râteau .....	12
Relevage et abaissement du râteau.....	13
Dépose du râteau de la machine.....	13
Ratissage d'un bunker .....	13
Dépistage des défauts .....	15

# Mise en service

## Pièces détachées

Reportez-vous au tableau ci-dessous pour vérifier si toutes les pièces ont été expédiées.

Procédure	Description	Qté	Utilisation
<b>1</b>	Aucune pièce requise	–	Corrigez la pression des pneus.
<b>2</b>	Aucune pièce requise	–	Déposez la plaque d'expédition de la machine.
<b>3</b>	Ensemble central Ensemble latéral droit Ensemble latéral gauche Boulon (3/4 x 3-1/2 po) Contre-écrou (3/4") Entretoise longue Protège-câble	1 1 1 2 2 2 2	Connectez l'ensemble central et les ensembles latéraux.
<b>4</b>	Barre d'attelage Boulon (3/4 x 3-1/2 po) Contre-écrou (3/4 po) Entretoise longue	1 1 1 1	Accouplez la barre d'attelage au râteau.
<b>5</b>	Flèche Boulon de carrosserie (3/8 x 3/4 po) Écrou à embase (3/8") Boulon (1/4" x 5/8")	1 2 2 1	Fixez la flèche.
<b>6</b>	Câble Boulon à épaulement Écrou à embase (5/16")	2 4 4	Fixez les câbles.
<b>7</b>	Chaîne d'arrêt Étrier fileté Écrou à embase (5/16")	1 1 2	Fixez la chaîne d'arrêt.

## Médias et pièces supplémentaires

Description	Qté	Utilisation
Boulon (5/16 x 2-1/2 po) Contre-écrou à embase (5/16") Manille Boulon (3/4 x 4-1/2 po) Contre-écrou (3/4 po) Entretoise courte Boulon (5/16 x 1 po) Contre-écrou à embase (5/16")	2 2 2 1 1 2 4 4	Montez le râteau sur la machine.

# 1

## Réglage de la pression des pneus

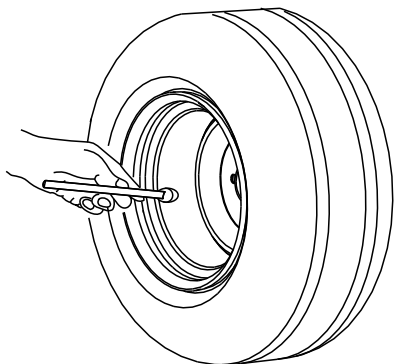
Aucune pièce requise

### Procédure

Pour permettre le bon fonctionnement du râteau, il est important de gonfler les pneus de la machine à la pression correcte. Vérifiez que les pneus sont gonflés à 0,48 bar (Figure 3).

Pour obtenir une valeur précise, contrôlez la pression de gonflage lorsque les pneus sont froids.

**Pression : 0,48 bar**



G001055

Figure 3

g001055

# 2

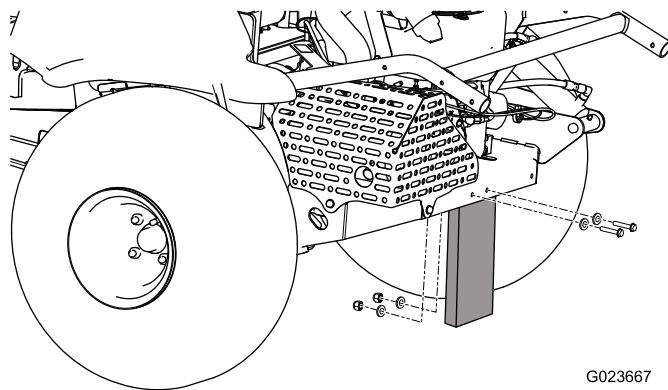
## Retrait de la plaque d'expédition

Aucune pièce requise

### Procédure

Avant de pouvoir installer le râteau sur une machine neuve, vous devez enlever la plaque d'expédition.

1. Retirez les écrous, boulons et rondelles qui fixent la plaque d'expédition à l'arrière de la machine.



G023667

g023667

Figure 4

2. Mettez au rebut les fixations et la plaque d'expédition.

# 3

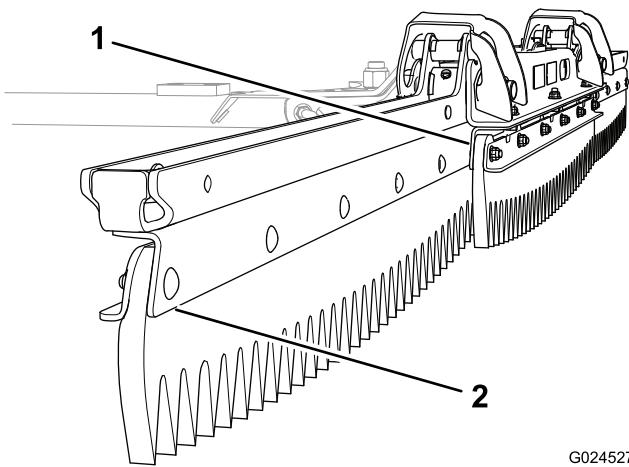
## Connexion de l'ensemble central et des ensembles latéraux

Pièces nécessaires pour cette opération:

1	Ensemble central
1	Ensemble latéral droit
1	Ensemble latéral gauche
2	Boulon (3/4 x 3-1/2 po)
2	Contre-écrou (3/4")
2	Entretoise longue
2	Protège-câble

### Procédure

1. Positionnez les ensembles en dirigeant la plaque supérieure de l'ensemble central vers l'avant et la plaque supérieure de chaque ensemble latéral vers l'arrière (Figure 5).

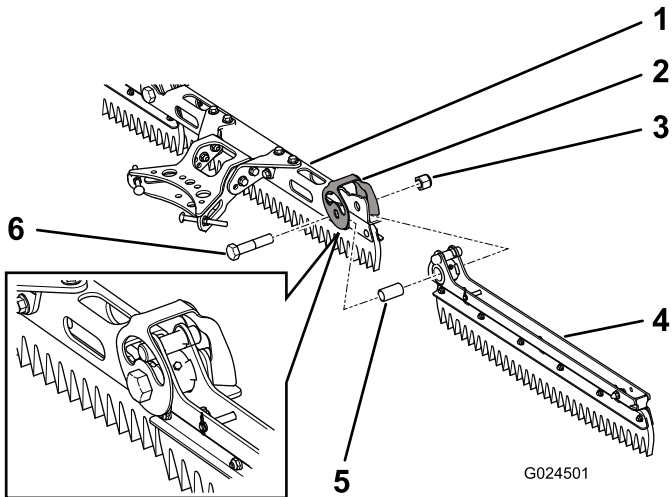


G024527  
g024527

**Figure 5**

1. Plaque supérieure vers l'avant (ensemble central)
2. Plaque supérieure vers l'arrière (ensemble latéral)

2. Insérez une longue entretoise dans le trou de pivot de chaque ensemble latéral (Figure 6).



G024501

g024501

**Figure 6**

1. Ensemble central
2. Protège-câble
3. Contre-écrou (3/4 po)
4. Ensemble latéral
5. Entretoise longue
6. Boulon (3/4 x 3-1/2 po)

3. Alignez le trou de pivot de l'ensemble droit sur le trou de pivot situé sur le côté droit de l'ensemble central.
4. Placez un protège-câble en face du trou de pivot et fixez-le avec un boulon (3/4 x 3-1/2 po) et un contre-écrou (3/4 po), serrés à un couple de 163 à 217 N·m ; voir Figure 6.

**Remarque:** Vérifiez que cet ensemble latéral pivote librement. Desserrez légèrement l'écrou et le boulon au besoin. Assurez-vous qu'il n'y a aucun contact entre les boulons de carrosserie sur toute la course.

5. Alignez le trou de pivot de l'ensemble gauche sur le trou de pivot situé sur le côté gauche de l'ensemble central.
6. Placez un protège-câble en face du trou de pivot et fixez-le avec un boulon (3/4 x 3-1/2 po) et un contre-écrou (3/4 po), serrés à un couple de 163 à 217 N·m ; voir Figure 6.

**Remarque:** Vérifiez que cet ensemble latéral pivote librement. Desserrez légèrement l'écrou et le boulon au besoin. Assurez-vous qu'il n'y a aucun contact entre les boulons de carrosserie sur toute la course.

# 4

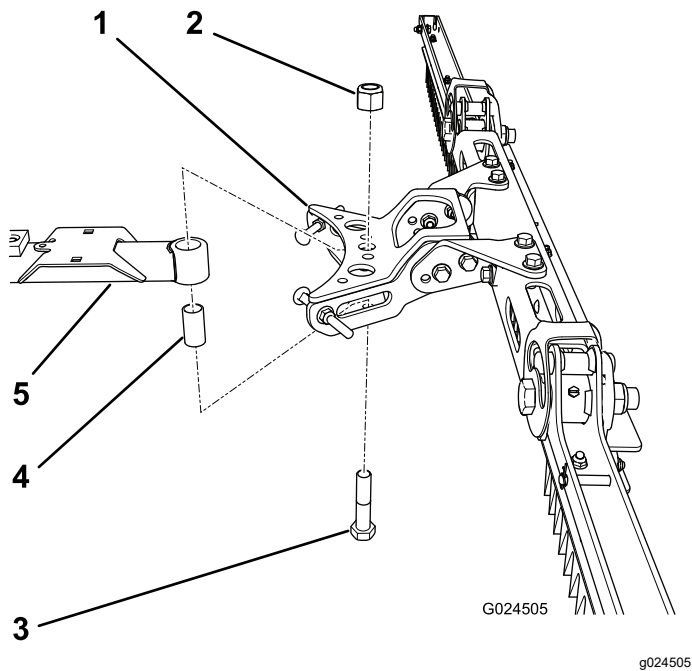
## Accouplement de la barre d'attelage au râteau

**Pièces nécessaires pour cette opération:**

1	Barre d'attelage
1	Boulon (3/4 x 3-1/2 po)
1	Contre-écrou (3/4 po)
1	Entretoise longue

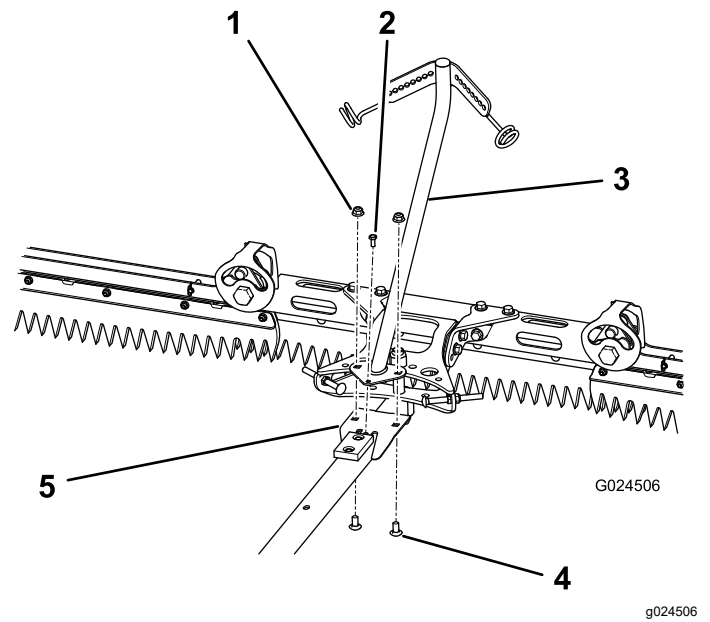
### Procédure

1. Insérez une longue entretoise dans le trou à l'arrière de la barre d'attelage (Figure 7).



**Figure 7**

- |                            |                      |
|----------------------------|----------------------|
| 1. Ensemble pivot          | 4. Entretoise longue |
| 2. Contre-écrou (3/4 po)   | 5. Barre d'attelage  |
| 3. Boulon (3/4 x 3-1/2 po) |                      |



**Figure 8**

- |                            |   |
|----------------------------|---|
| 1. Écrou à embase (3/8 po) | 4. Boulon de carrosserie (3/8 x 3/4 po) (2) |
| 2. Boulon (1/4 x 5/8 po)   | 5. Barre d'attelage                         |
| 3. Flèche                  |   |

2. Alignez le trou à l'arrière de la barre d'attelage sur le trou dans le pivot.
3. Insérez le boulon (3/4 x 3-1/2 po) pour fixer la barre d'attelage au pivot.
4. Placez le contre-écrou (3/4 po) sur le boulon et serrez-le à un couple de 163 à 217 N·m.

2. Insérez 2 boulons carrosserie (3/8 x 3/4 po) dans les trous et fixez les boulons avec 2 écrous à embase (3/8 po).
3. Insérez le boulon (1/4 x 5/8 po) dans le trou à l'avant des plaques.

# 5

## Fixation de la flèche

### Pièces nécessaires pour cette opération:

1	Flèche
2	Boulon de carrosserie (3/8 x 3/4 po)
2	Écrou à embase (3/8")
1	Boulon (1/4" x 5/8")

### Procédure

1. Alignez les trous de la plaque au bas de la flèche sur les trous de la plaque près de l'arrière de la barre d'attelage (Figure 8).

# 6

## Fixation des câbles

Pièces nécessaires pour cette opération:

2	Câble
4	Boulon à épaulement
4	Écrou à embase (5/16")

### Procédure

1. Alignez le bout de chaque câble sur un trou au bout du râteau (Figure 9).

**Remarque:** Pour réduire le risque de coincement, veillez à positionner les extrémités des câbles comme montré à la Figure 9.

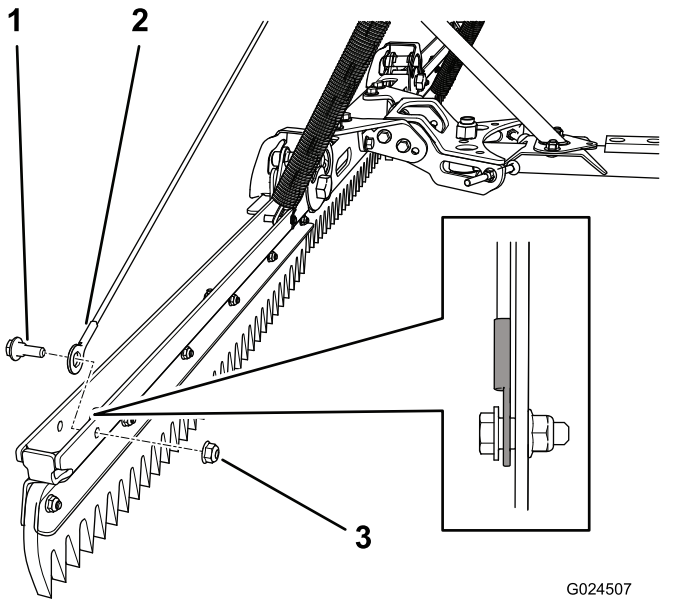


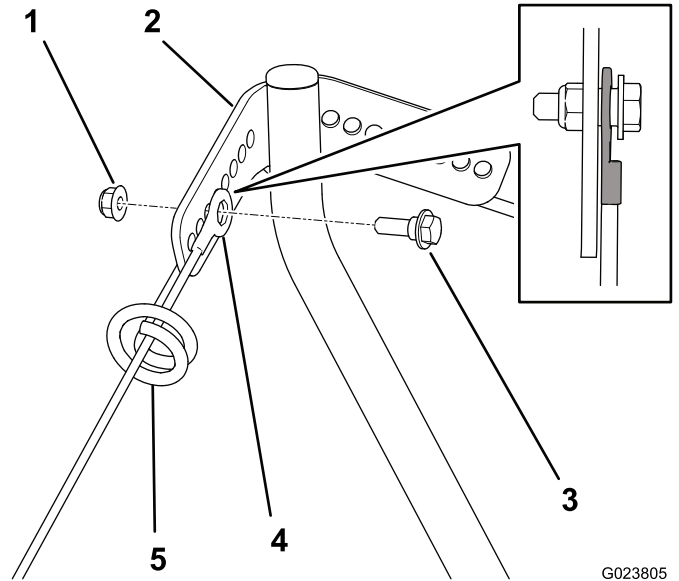
Figure 9

G024507  
g024507

1. Boulon à épaulement
2. Câble
3. Écrou à embase (5/16 po)

2. Fixez chaque câble avec un boulon à épaulement et un écrou à embase (5/16 po).
3. Faites passer l'autre extrémité de chaque câble dans le support approprié, et alignez chacun d'eux sur un trou au sommet de la flèche (Figure 10).

**Remarque:** Pour réduire le risque de coincement, veillez à positionner les extrémités des câbles comme montré à la Figure 10.



G023805  
g023805

Figure 10

1. Écrou à embase (5/16 po)
2. Flèche
3. Boulon à épaulement
4. Câble
5. Support de câble

4. Fixez le haut de chaque câble avec un boulon à épaulement et un écrou à embase (5/16 po).

**Remarque:** Ajustez la position supérieure du câble selon les besoins une fois installation terminée ; voir Réglage du système de levage en virage (page 11).

# 7

## Fixation de la chaîne d'arrêt

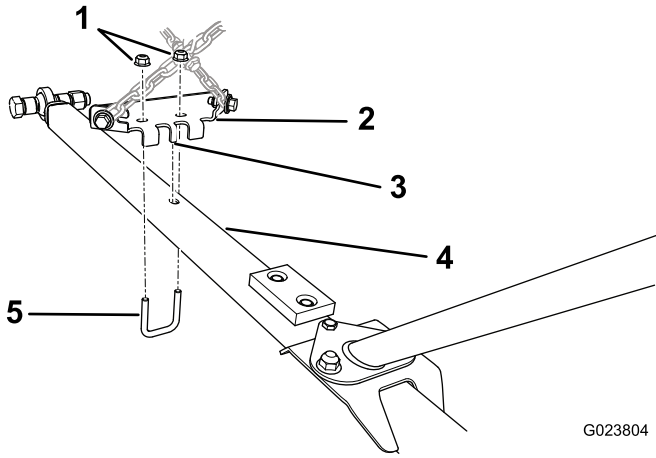
Pièces nécessaires pour cette opération:

1	Chaîne d'arrêt
1	Étrier fileté
2	Écrou à embase (5/16")

### Procédure

1. Alignez la languette centrale du support de la barre d'attelage sur le trou au centre de la barre d'attelage (Figure 11).

# Vue d'ensemble du produit

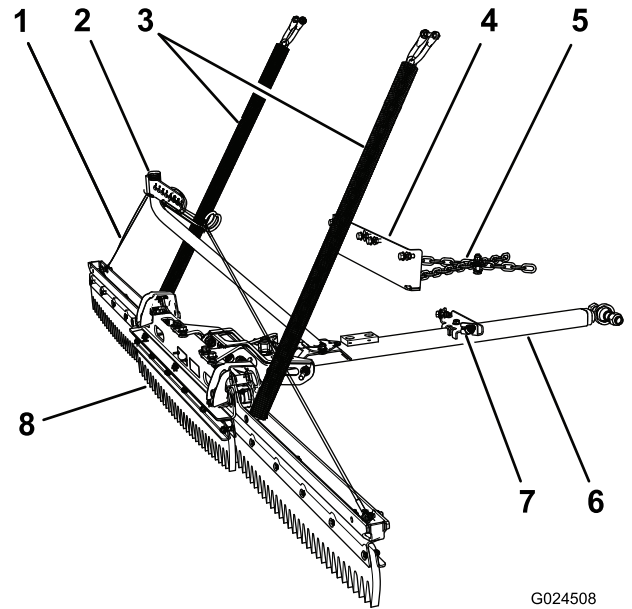


G023804  
g023804

**Figure 11**

- |                                |                     |
|--------------------------------|---------------------|
| 1. Écrou à embase (5/16 po)    | 4. Barre d'attelage |
| 2. Support de barre d'attelage | 5. Étrier fileté    |
| 3. Languette centrale          |                     |

- 
2. Posez l'étrier fileté et fixez-le avec 2 écrous à embase (5/16 po).



G024508  
g024508

**Figure 12**

- |                       |                                |
|-----------------------|--------------------------------|
| 1. Câble              | 5. Chaîne d'arrêt              |
| 2. Flèche             | 6. Barre d'attelage            |
| 3. Chaînes de levage  | 7. Support de barre d'attelage |
| 4. Support de châssis | 8. Râteau                      |

# Utilisation

## Pose et dépose des masses

Le râteau d'entretien Flex nécessite 4 masses qui sont incluses avec la machine. Assurez-vous que votre machine est équipée du nombre correct de masses.

Reportez-vous au tableau suivant pour connaître le nombre de masses nécessaires à l'avant de la machine :

Accessoire	Nombre de masses nécessaires
Râteau d'entretien Flex	4
Râteau d'entretien flexible avec brosse de finition	6
Scarificateur traîné	6
Scarificateur traîné avec tapis de finition traînant	8

1. Retirez les 2 boulons et les 2 écrous qui fixent les masses existantes à l'avant de la machine (Figure 13).

**Remarque:** Si la machine est équipée du kit d'éclairage, retirez l'écrou et le boulon qui fixent l'éclairage avant à la machine. Conservez toutes les pièces ; voir les *Instructions d'installation du kit d'éclairage*.

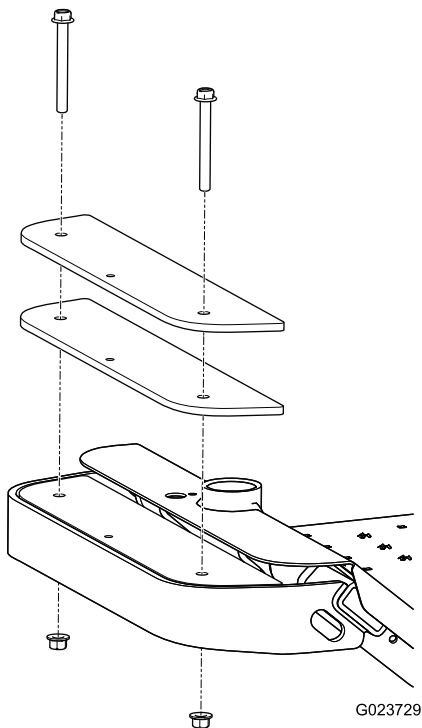


Figure 13

G023729

g023729

2. Ajoutez ou retirez des masses selon les besoins.

3. Fixez les masses au moyen des 2 boulons et des 2 écrous.

**Remarque:** Si la machine est équipée du kit d'éclairage, montez l'éclairage avant en insérant le boulon dans les masses et en le fixant avec l'écrou ; voir les *Instructions d'installation du kit d'éclairage*.

## Montage du râteau sur la machine

### Fixation des chaînes au dispositif de levage de l'accessoire

1. Glissez la barre d'attelage sous l'arrière de la machine.
2. Acheminez les chaînes **sous** les câbles.
3. Montez une manille au bout de chaque chaîne de levage.

**Important:** Faites en sorte de ne pas tordre les chaînes.

4. Alignez chaque manille sur le côté correct du dispositif de levage d'accessoire de la machine (Figure 14).

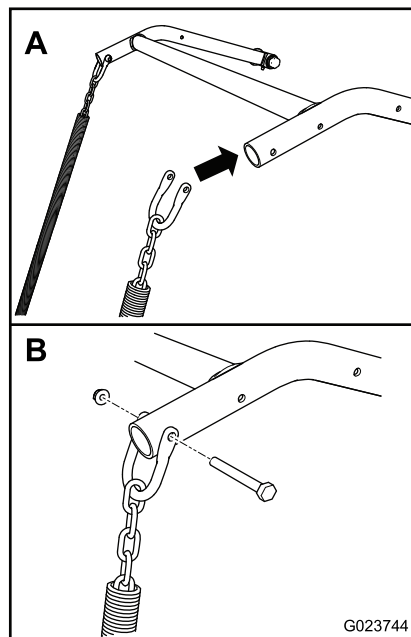


Figure 14

G023744

g023744

5. Fixez chaque manille avec un contre-écrou à embase (5/16 po) et un boulon (5/16 x 2-1/2 po).

**Remarque:** Vérifiez que les filets de chaque boulon touchent l'insert en nylon du contre-écrou à embase, et que chaque manille pivote librement.

## Accouplement de la barre d'attelage au cadre d'attelage

1. Alignez le côté tige de la barre d'attelage sur le cadre d'attelage (Figure 15).

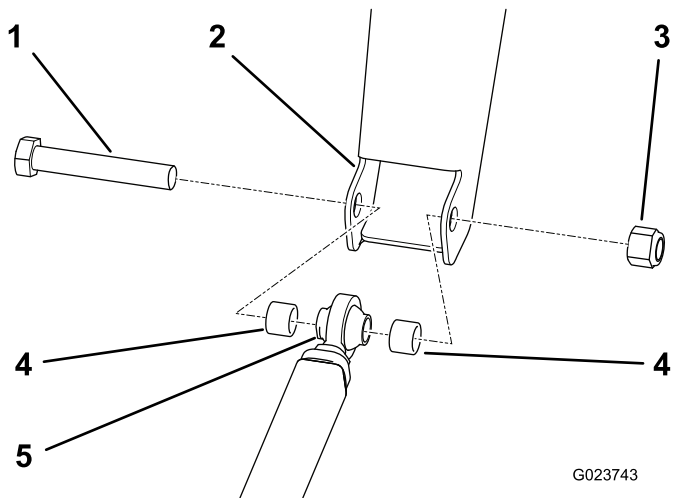


Figure 15

- |                            |                      |
|----------------------------|----------------------|
| 1. Boulon (3/4 x 4-1/2 po) | 4. Entretoise courte |
| 2. Cadre d'attelage        | 5. Extrémité de tige |
| 3. Contre-écrou (3/4 po)   |                      |

2. Alignez une entretoise de chaque côté de l'extrémité de la tige et insérez le boulon (3/4 x 4-1/2 po) dans le cadre d'attelage, l'extrémité de la tige et les entretoises.
3. Fixez le boulon avec le contre-écrou (3/4 po) serré à un couple de 163 à 217 N·m.

## Fixation du support de cadre

1. Retirez l'écrou et le boulon qui fixent la protection du silencieux à l'arrière de la machine (Figure 16).

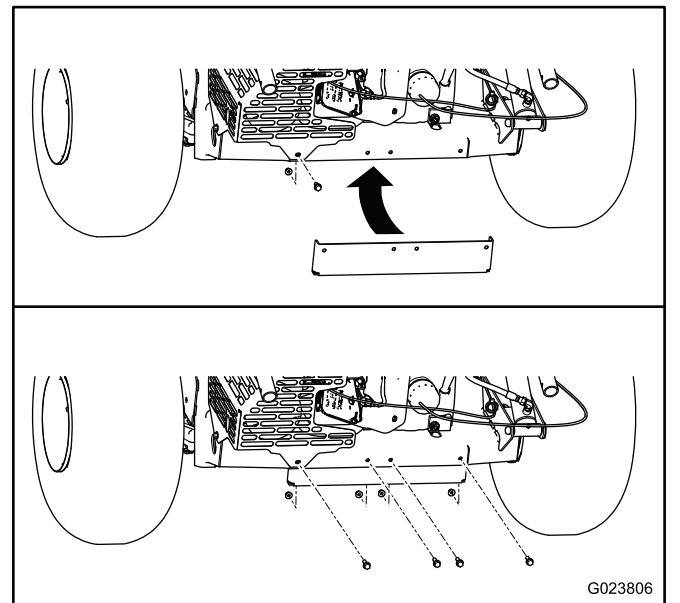


Figure 16

2. Alignez les trous de boulon dans le support de cadre sur les trous de boulon dans le cadre.

**Remarque:** Veillez à croiser les chaînes comme montré à la Figure 17.

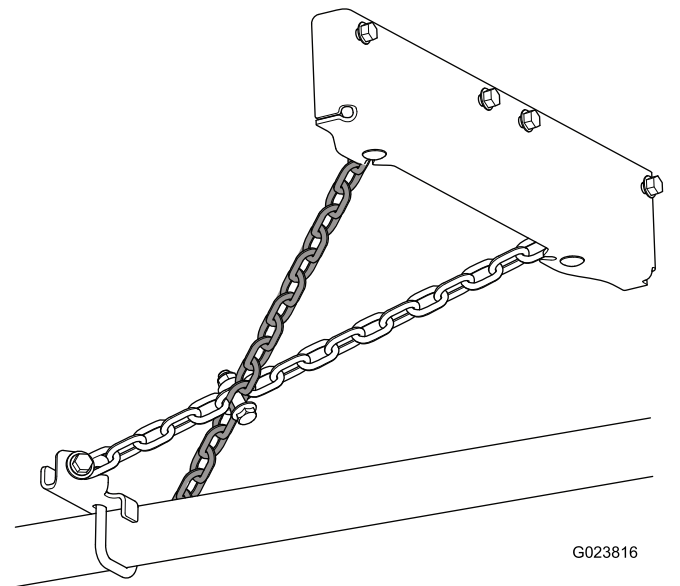


Figure 17

Machine non représentée

3. Fixez le support de cadre au moyen de 4 boulons (5/16 x 1 po) et 4 écrous à embase (5/16 po) ; voir Figure 16.

# Réglage des boulons de butée de pivot

1. Faites pivoter le râteau d'un côté. Le boulon de butée doit toucher la barre d'attelage quand le râteau se trouve à 51 mm du pneu ([Figure 18](#)).

S'il existe un espace de 51 mm entre le râteau et le pneu, aucun réglage n'est nécessaire.

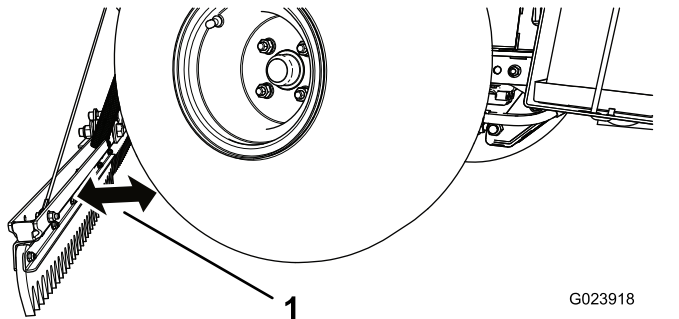


Figure 18

1. 51 mm

2. Vérifiez si l'espace est correct entre le pneu et le râteau.

- Si l'espace est insuffisant, desserrez le contre-écrou à embase.
- Si l'espace est excessif, desserrez l'écrou de blocage.

**Remarque:** Placez une clé sur le collet carré du boulon pour l'empêcher de tourner.

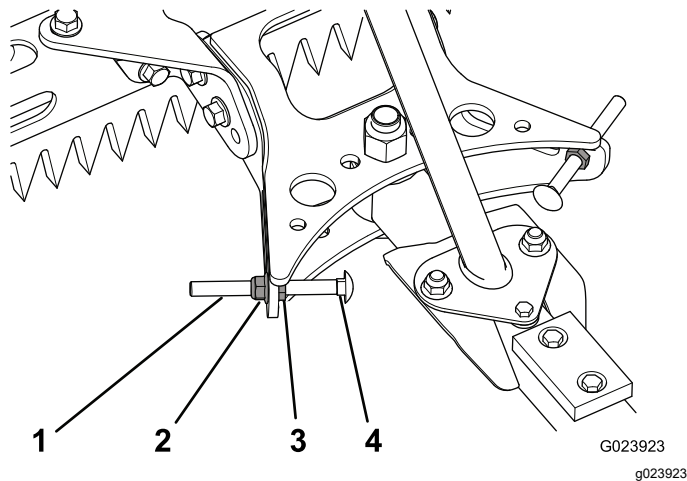


Figure 19

1. Boulon de butée
2. Contre-écrou à embase
3. Écrou de blocage
4. Collet carré

3. Lorsque le boulon de butée est en position et qu'un espace de 51 mm sépare le râteau et le pneu, serrez l'écrou approprié.

- Si vous avez desserré le contre-écrou à embase, serrez le boulon de blocage maintenant.
- Si vous avez desserré l'écrou de blocage, serrez le contre-écrou à embase maintenant.

**Remarque:** Placez une clé sur le collet carré du boulon pour l'empêcher de tourner.

4. Répétez la procédure avec l'autre boulon de butée.
5. Assurez-vous qu'il n'y a aucun contact entre le râteau et les pneus sur toute la course.

## Contrôle du parcours de ratissage et réglage du système de levage en virage

### Contrôle du parcours de ratissage

1. Vérifiez que les pneus sont gonflés à 0,48 bar.
2. Conduisez la machine jusqu'à un bunker, de préférence à fond plat.
3. Lorsque le râteau est abaissé, faites tourner la machine vers la gauche tout en avançant de façon à faire pivoter le râteau complètement.
4. Arrêtez la machine, coupez le moteur, serrez le frein de stationnement, enlevez la clé de contact et attendez l'arrêt complet de toutes les pièces mobiles.
5. Descendez de la machine et inspectez le côté gauche du chemin de ratissage dans le sable.

**Remarque:** Le râteau doit aplanir les traces de pneus, mais il ne doit pas toucher le sable au-delà. Si le chemin de ratissage n'est pas correct, voir [Réglage du système de levage en virage \(page 11\)](#).

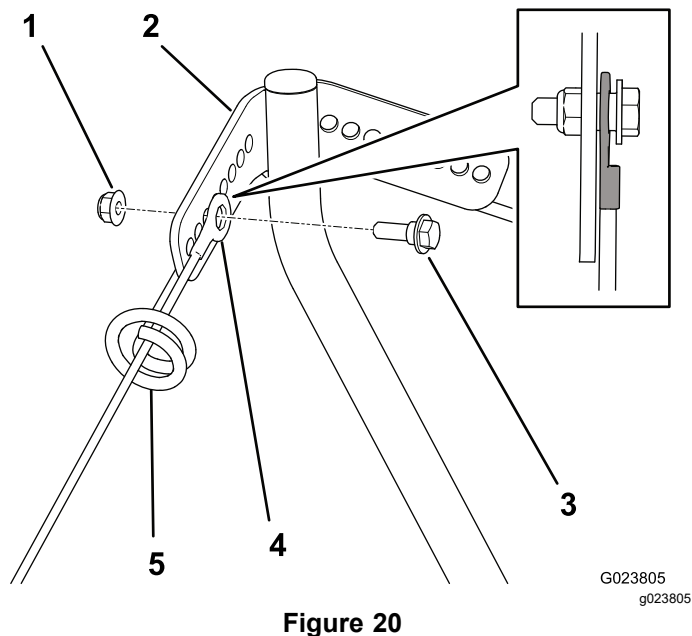
6. Répétez la procédure sur le côté droit du râteau.

### Réglage du système de levage en virage

1. Répétez les opérations 1 à 5 de [Contrôle du parcours de ratissage \(page 11\)](#).
2. Faites pivoter complètement le râteau d'un côté.
3. À l'intérieur du virage (par exemple, du côté gauche si le râteau pivote vers la gauche), déterminez si le râteau s'enfonce trop

profondément dans le sable que les traces de pneus ou si, au contraire, il est trop éloigné de la surface du sable pour aplanir les traces de pneus.

4. Notez le trou dans lequel le haut du câble est monté.
5. Retirez le boulon à épaulement et l'écrou à embase, et placez l'extrémité du câble dans le trou approprié.
  - Si le râteau s'enfonce dans le sable plus profondément que les traces de pneus, placez le haut du câble dans un trou plus proche du centre de la flèche.



**Figure 20**

- Si le râteau est trop loin du sable pour aplanir les traces de pneus, placez le haut du câble dans un trou plus éloigné du centre de la flèche.

6. Fixez le câble au moyen du boulon à épaulement et de l'écrou à embase.

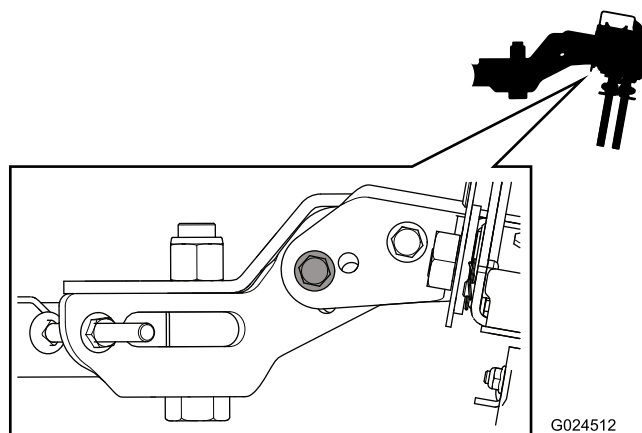
**Remarque:** Pour réduire le risque de coincement, veillez à positionner l'extrémité du câble comme montré à la [Figure 20](#).

7. Répétez la procédure de l'autre côté.

## Réglage de l'angle du râteau

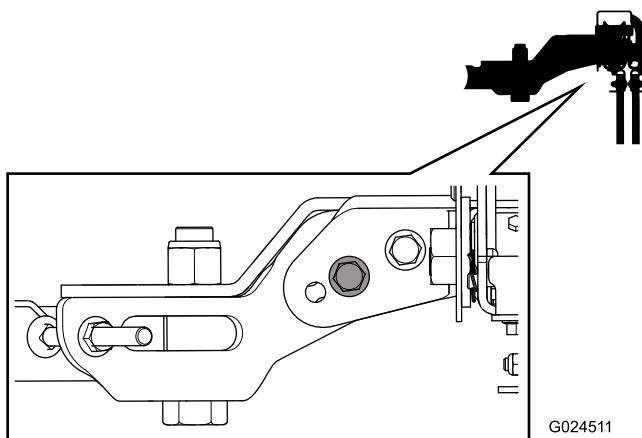
Vous pouvez régler l'angle du râteau pour accroître ou réduire la quantité de matériau agité. Si le bord du râteau est incliné en avant ([Figure 21](#)), vers la machine, le râteau ramassera davantage de matériau et l'agitera plus profondément. Si le bord du râteau est incliné en arrière ([Figure 23](#)), à l'opposé de la

machine, le râteau ramassera moins de matériau et l'agitera moins profondément.



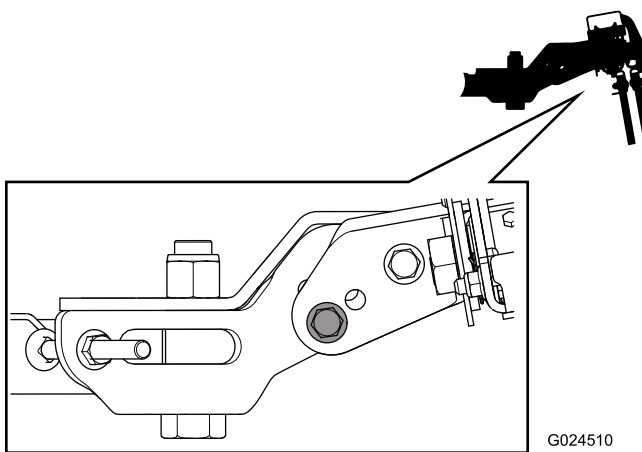
**Figure 21**

Inclinaison vers l'avant



**Figure 22**

Position centrale



**Figure 23**

Inclinaison vers l'arrière

1. Retirez les écrous et boulons **avant** qui fixent le râteau au support (Figure 24).

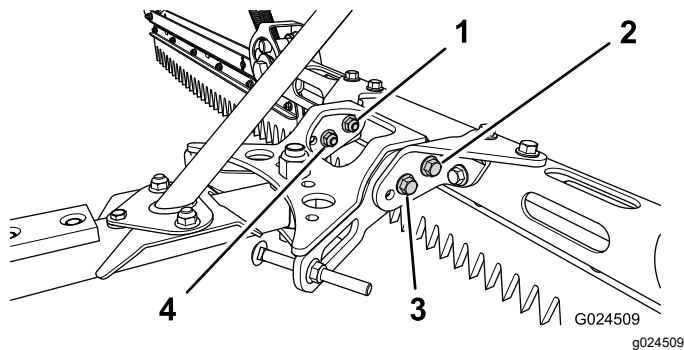


Figure 24

- |                               |                             |
|-------------------------------|-----------------------------|
| 1. Écrou à embase arrière (2) | 3. Boulon avant (2)         |
| 2. Boulon arrière (2)         | 4. Écrou à embase avant (2) |

2. Desserrez les écrous et boulons **arrière**.
3. Inclinez le râteau à l'angle préféré jusqu'à ce que les trous appropriés soient alignés.

**Remarque:** La position centrale utilise les trous les plus proches des boulons arrière. Les 2 autres positions utilisent les trous les plus éloignés des boulons arrière.

4. Insérez les boulons dans les trous et fixez-les avec les écrous.
5. Serrez les écrous sur les boulons avant et arrière.

## Relevage et abaissement du râteau

Pour relever et abaissez le râteau, utilisez la commande d'accessoire située sur la poignée de commande droite de la machine.

Appuyez sur le haut de la commande pour relever le râteau et sur le bas pour abaisser le râteau ; voir le *manuel de l'utilisateur* de la machine.

## Dépose du râteau de la machine

### ⚠ ATTENTION

Si vous conduisez la machine sans qu'un accessoire soit installé, elle peut se renverser et causer dommages corporels ou matériels.

Ne conduisez pas la machine si elle n'est pas équipée d'un accessoire agréé par Toro.

1. Détachez la barre d'attelage du cadre d'attelage.
2. Détachez les manilles du dispositif de relevage d'accessoire.
3. Déposez le support de cadre de l'arrière de la machine.

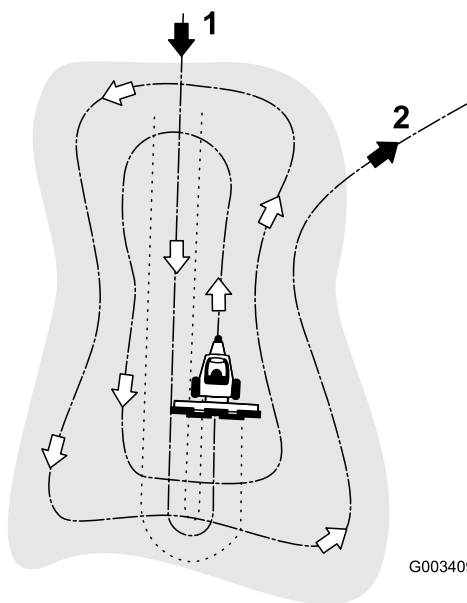
## Ratissage d'un bunker

Lisez toute la section consacrée au ratissage avant de ratisser un bunker. Plusieurs conditions vont déterminer les réglages nécessaires. La texture et la profondeur du sable, son humidité, les mauvaises herbes et le compactage sont des facteurs qui varient suivant le terrain ou même d'un bunker à l'autre sur un même terrain. Ajustez le râteau de sorte à obtenir les meilleurs résultats pour le terrain où vous vous trouvez.

### Apprendre à ratisser

Entraînez-vous à ratisser dans un bunker de grande dimension et bien nivelé. Entraînez-vous à démarrer et à vous arrêter, à tourner, à lever et abaisser le râteau, à entrer dans le bunker et en sortir, etc. Sélectionnez un régime moteur modéré et une vitesse de déplacement réduite pour vous entraîner. Cette période d'entraînement vous aide à prendre de l'assurance dans le fonctionnement de la machine.

Le parcours de ratissage recommandé est illustré à la Figure 25. Ce parcours évite les chevauchements inutiles, minimise le compactage du sable et trace un dessin agréable à l'œil sur le sable. Cette méthode de ratissage est la plus efficace ; toutefois, il est important de varier régulièrement le parcours de ratissage pour éviter autant que possible de créer des ondulations.



**Figure 25**

1. Entrez dans le bunker en ligne droite par la plus grande longueur dans une zone de niveau.
2. Quittez le bunker à angle droit dans une zone de niveau.

Entrez dans le bunker en ligne droite par la grande longueur, au point où la berge est la moins escarpée. Traversez le centre du bunker presque jusqu'au bout, tournez d'un côté ou de l'autre en braquant autant que possible et revenez directement en sens inverse, parallèlement à la première passe. Continuez ainsi en progressant vers l'extérieur, comme montré à la [Figure 25](#), et quittez le bunker à angle droit dans une zone bien nivelée.

Finissez le ratissage des petites berges escarpées et des petites fosses à la main.

## Entrée et sortie du bunker

Lorsque vous entrez dans le bunker, attendez que le râteau soit juste au-dessus du sable pour l'abaisser. Vous éviterez ainsi de couper la pelouse ou d'entraîner des déchets d'herbe ou autres dans le bunker. Abaissez le râteau quand la machine se déplace.

Quand vous quittez le bunker, commencez à lever le râteau lorsque les roues avant sortent du bunker. Ainsi, quand la machine sort du bunker, le râteau est déjà en train de se lever et n'entraîne donc pas de sable sur l'herbe.

À force de travail et d'entraînement, vous apprendrez rapidement à programmer l'entrée dans le bunker et la sortie.

# Dépistage des défauts

Problème	Cause possible	Mesure corrective
Il reste une zone en forme de goutte non ratissée.	<ol style="list-style-type: none"> <li>1. Les câbles de levage en virage ne sont pas réglés correctement.</li> <li>2. Les boulons de butée de pivot ne sont pas réglés correctement.</li> </ol>	<ol style="list-style-type: none"> <li>1. Réglez les câbles de levage en virage.</li> <li>2. Réglez les boulons de butée de pivot.</li> </ol>
L'aspect de la surface ratissée n'est pas acceptable.	<ol style="list-style-type: none"> <li>1. L'angle du râteau est incorrect.</li> <li>2. L'aspect recherché ne peut pas être obtenu avec la configuration standard.</li> <li>3. La machine se déplace trop rapidement ou trop lentement.</li> </ol>	<ol style="list-style-type: none"> <li>1. Réglez l'angle du râteau.</li> <li>2. Montez le kit balai de finition disponible en option (vendu séparément).</li> <li>3. Ajustez la vitesse de la machine ou montez le kit limiteur de vitesse disponible en option (vendu séparément).</li> </ol>
Le râteau touche les roues.	<ol style="list-style-type: none"> <li>1. Les boulons de butée de pivot ne sont pas réglés correctement.</li> <li>2. Les chaînes d'arrêt ne sont pas assemblées correctement.</li> </ol>	<ol style="list-style-type: none"> <li>1. Réglez les boulons de butée de pivot.</li> <li>2. Croisez les chaînes d'arrêt et placez le boulon de fixation des chaînes dans le 6ème maillon à partir de la barre d'attelage.</li> </ol>
Il reste des tas non ratissés au point de pivotement des râteaux latéraux par rapport au râteau central.	<ol style="list-style-type: none"> <li>1. Les différentes sections du râteau ne sont pas montées correctement.</li> </ol>	<ol style="list-style-type: none"> <li>1. Veillez à monter correctement les râteaux latéraux sur le râteau central de sorte à minimiser l'espace qui les sépare.</li> </ol>
Des traces de pneus sont visibles sur la surface ratissée.	<ol style="list-style-type: none"> <li>1. Le râteau n'est pas complètement abaissé.</li> <li>2. Une chaîne de levage est vrillée dans sa gaine protectrice.</li> </ol>	<ol style="list-style-type: none"> <li>1. Abaissez complètement le râteau pour ratisser.</li> <li>2. Déposez la manille, dévriillez la chaîne et reposez la manille.</li> </ol>

**Remarques:**

**Remarques:**

# Déclaration d'incorporation

The Toro Company, 8111 Lyndale Ave. South, Bloomington, MN, USA déclare que la ou les machines suivantes sont conformes aux directives mentionnées, lorsqu'elles sont montées en respectant les instructions jointes sur certains modèles Toro comme indiqué dans les Déclarations de conformité pertinentes.

N° de modèle	N° de série	Description du produit	Description de la facture	Description générale	Directive
08716	314000001 et suivants	Râteau d'entretien Flex pour groupe de déplacement Sand Pro 2040Z	TOOTH RAKE - SANDPRO 2040Z	Groomer Flex	2006/42/CE

La documentation technique pertinente a été réunie comme exigé par la Partie B de l'Annexe VII de la directive 2006/42/CE.

Nous nous engageons à transmettre, à la suite d'une demande dûment motivée des autorités nationales, les renseignements pertinents concernant cette quasi-machine. La méthode de transmission sera électronique.

Cet équipement ne sera pas mis en service avant d'avoir été incorporé dans les modèles Toro agréés conformément à la Déclaration de conformité associée et à toutes les instructions, ce qui permettra de le déclarer conforme à toutes les directives pertinentes.

Certifié :



Tom Langworthy  
Directeur technique  
8111 Lyndale Ave. South  
Bloomington, MN 55420, USA  
Septembre 23, 2022

Représentant autorisé :

Marcel Dutrieux  
Manager European Product Integrity  
Toro Europe NV  
Nijverheidsstraat 5  
2260 Oevel  
Belgium

# UK Declaration of Incorporation

The Toro Company, 8111 Lyndale Ave. South, Bloomington, MN, États-Unis déclare que la ou les machines suivantes sont conformes aux directives mentionnées, lorsqu'elles sont montées en respectant les instructions jointes sur certains modèles Toro comme indiqué dans les Déclarations de conformité pertinentes.

N° de modèle	N° de série	Description du produit	Description de la facture	Description générale	Directive
08716	314000001 et suivants	Râteau d'entretien Flex pour groupe de déplacement Sand Pro 2040Z	TOOTH RAKE - SANDPRO 2040Z	Groomer Flex	S.I. 2008 n° 1597

La documentation technique pertinente a été réunie conformément aux exigences de l'Annexe 10 de la directive S.I 2008 n° 1597.

Nous nous engageons à transmettre, à la suite d'une demande dûment motivée des autorités nationales, les renseignements pertinents concernant cette quasi-machine. La méthode de transmission sera électronique.

Cette machine ne sera pas mise en service avant d'avoir été incorporée dans les modèles Toro agréés conformément à la Déclaration de conformité associée et à toutes les instructions, ce qui permettra de la déclarer conforme à toutes les directives pertinentes.

This declaration has been issued under the sole responsibility of the manufacturer.  
The object of the declaration is in conformity with relevant UK legislation.



Tom Langworthy  
Directeur technique  
8111 Lyndale Ave. South  
Bloomington, MN 55420, USA  
Septembre 23, 2022

Représentant autorisé :

Marcel Dutrieux  
Manager European Product Integrity  
Toro U.K. Limited  
Spellbrook Lane West  
Bishop's Stortford  
CM23 4BU  
United Kingdom



# La garantie intégrale Toro

## Garantie limitée

### Conditions et produits couverts

The Toro Company et sa filiale, Toro Warranty Company, en vertu de l'accord passé entre elles, certifient conjointement que votre produit professionnel Toro (« Produit ») ne présente aucun défaut de matériau ni vice de fabrication pendant une période de deux ans ou 1 500 heures de service\*, la première échéance prévalant. Cette garantie s'applique à tous les produits à l'exception des Aérateurs (veuillez-vous reporter aux déclarations de garantie séparées de ces produits). Dans l'éventualité d'un problème couvert par la garantie, nous nous engageons à réparer le Produit gratuitement, frais de diagnostic, pièces, main-d'œuvre et transport compris. La période de garantie commence à la date de réception du Produit par l'acheteur d'origine.

\* Produit équipé d'un compteur horaire.

### Comment faire intervenir la garantie

Il est de votre responsabilité de signaler le plus tôt possible à votre Distributeur de produits professionnels ou au Concessionnaire de produits professionnels agréé qui vous a vendu le Produit, toute condition couverte par la garantie. Pour obtenir l'adresse d'un Distributeur de produits professionnels ou d'un Concessionnaire agréé, ou pour tout renseignement concernant vos droits et responsabilités vis-à-vis de la garantie, veuillez nous contacter à l'adresse suivante :

Toro Commercial Products Service Department  
Toro Warranty Company  
8111 Lyndale Avenue South  
Bloomington, MN 55420-1196, États-Unis  
+1-952-888-8801 ou +1-800-952-2740  
Courriel : commercial.warranty@toro.com

### Responsabilités du propriétaire

En tant que propriétaire du Produit, vous êtes responsable des entretiens et réglages mentionnés dans le *Manuel de l'utilisateur*. Ne pas effectuer les entretiens et réglages requis peut constituer un motif de rejet d'une réclamation au titre de la garantie.

### Ce que la garantie ne couvre pas

Les défaillances ou anomalies de fonctionnement survenant au cours de la période de garantie ne sont pas toutes dues à des défauts de matériaux ou des vices de fabrication. Cette garantie ne couvre pas :

- Les défaillances du produit dues à l'utilisation de pièces qui ne sont pas d'origine ou au montage et à l'utilisation d'accessoires ajoutés ou modifiés d'une autre marque. Une garantie séparée peut être fournie par le fabricant de ces accessoires.
- Les défaillances du Produit dues au non respect du programme d'entretien et/ou des réglages recommandés. Les réclamations au titre de la garantie pourront être refusées si vous ne respectez pas le programme d'entretien recommandé pour votre produit Toro et énoncé dans le *manuel de l'utilisateur*.
- Les défaillances du Produit dues à une utilisation abusive, négligente ou dangereuse.
- Les pièces sujettes à l'usure pendant l'utilisation, sauf si elles s'avèrent défectueuses. Par exemple, les pièces consommées ou usées durant le fonctionnement normal du Produit, notamment mais pas exclusivement : plaquettes et garnitures de freins, garnitures d'embrayage, lames, cylindres, galets et roulements (étanches ou graissables), contre-lames, bougies, roues pivotantes et roulements, pneus, filtres, courroies, et certains composants des pulvérisateurs, notamment membranes, buses et clapets antiretour, etc.
- Les défaillances dues à une influence extérieure. Les conditions constituant une influence extérieure comprennent, sans y être limités, les conditions atmosphériques, les pratiques de remisage, la contamination, l'utilisation de carburants, liquides de refroidissement, lubrifiants, additifs, engrais, ou produits chimiques, etc. non agréés.
- Les défaillances ou mauvaises performances causées par l'utilisation de carburants (essence, gazole ou biodiesel par exemple) non conformes à leurs normes industrielles respectives.

### Pays autres que les États-Unis et le Canada

Pour les produits Toro exportés des États-Unis ou du Canada, demandez à votre distributeur (concessionnaire) Toro la police de garantie applicable dans votre pays, région ou état. Si, pour une raison quelconque, vous n'êtes pas satisfait des services de votre distributeur, ou si vous avez du mal à vous procurer des renseignements sur la garantie, adressez-vous à l'importateur Toro.

- Les bruits, vibrations, usure et détérioration normaux.
- L'usure normale comprend, mais pas exclusivement, les dommages des sièges dus à l'usure ou l'abrasion, l'usure des surfaces peintes, les autocollants ou vitres rayés, etc.

### Pièces

Les pièces à remplacer dans le cadre de l'entretien courant seront couvertes par la garantie jusqu'à la date du premier remplacement prévu. Les pièces remplacées au titre de cette garantie bénéficient de la durée de garantie du produit d'origine et deviennent la propriété de Toro. Toro se réserve le droit de prendre la décision finale concernant la réparation ou le remplacement de pièces ou ensembles existants. Toro se réserve le droit d'utiliser des pièces remises à neuf pour les réparations couvertes par la garantie.

### Garantie de la batterie ion-lithium à décharge complète :

Les batteries ion-lithium à décharge complète disposent d'un nombre de kilowatt-heures spécifique à fournir au cours de leur vie. Les techniques d'utilisation, de recharge et d'entretien peuvent contribuer à augmenter ou réduire la vie totale des batteries. À mesure que les batteries de ce produit sont consommées, la proportion de travail utile qu'elles offrent entre chaque recharge diminue lentement jusqu'à leur épuisement complet. Le remplacement de batteries usées, suite à une consommation normale, est la responsabilité du propriétaire du produit. Le remplacement des batteries, aux frais du propriétaire, peut être nécessaire au cours de la période de garantie normale du produit. Remarque (batterie ion-lithium seulement) : une batterie ion-lithium est couverte uniquement par une garantie pièces au prorata de la 3e à la 5e année, basée sur la durée de service et les kilowatts heures utilisés. Reportez-vous au *Manuel de l'utilisateur* pour tout renseignement complémentaire.

### Entretien aux frais du propriétaire

La mise au point du moteur, le graissage, le nettoyage et le polissage, le remplacement des filtres, du liquide de refroidissement et les entretiens recommandés font partie des services normaux requis par les produits Toro qui sont aux frais du propriétaire.

### Conditions générales

La réparation par un distributeur ou un concessionnaire Toro agréé est le seul dédommagement auquel cette garantie donne droit.

**The Toro Company et Toro Warranty Company déclinent toute responsabilité en cas de dommages secondaires ou indirects liés à l'utilisation des produits Toro couverts par cette garantie, notamment quant aux coûts et dépenses encourus pour se procurer un équipement ou un service de substitution durant une période raisonnable pour cause de défaillance ou d'indisponibilité en attendant la réparation sous garantie. Il n'existe aucune autre garantie expresse, à part la garantie spéciale du système antipollution, le cas échéant. Toutes les garanties implicites relatives à la qualité marchande et à l'aptitude à l'emploi sont limitées à la durée de la garantie expresse.**

L'exclusion de la garantie des dommages secondaires ou indirects, ou les restrictions concernant la durée de la garantie implicite, ne sont pas autorisées dans certains états et peuvent donc ne pas s'appliquer dans votre cas. Cette garantie vous accorde des droits spécifiques, auxquels peuvent s'ajouter d'autres droits qui varient selon les états.

### Note concernant la garantie du moteur :

Le système antipollution de votre Produit peut être couvert par une garantie séparée répondant aux exigences de l'agence américaine de défense de l'environnement (EPA) et/ou de la direction californienne des ressources atmosphériques (CARB). Les limitations d'heures susmentionnées ne s'appliquent pas à la garantie du système antipollution. Pour plus de renseignements, reportez-vous à la Déclaration de garantie de conformité à la réglementation antipollution fournie avec votre produit ou figurant dans la documentation du constructeur du moteur.