



Kit de guarda-lamas e conclusão de descarga traseira

Unidade de tração Groundsmaster® série 7200 com cortador de 157 ou 182 cm

Modelo nº 30469

Modelo nº 30472

Instruções de instalação

Este produto cumpre todas as diretivas europeias relevantes. Para mais informações, consulte a Declaração de incorporação (DOI) no verso desta publicação.

O kit de conclusão de descarga traseira de 157 cm (Modelo 30469) pode ser instalado nas seguintes unidades de tração Groundsmaster da série 7200 com cortadores de 157 cm:

- 30365
- 30362
- 30462
- 30465
- 30465N
- 30495 (com 30457)
- 30487 (com 30457)
- 30695 (com 30457)

O kit de conclusão de descarga traseira de 183 cm (Modelo 30472) pode ser instalado nas seguintes

unidades de tração Groundsmaster da série 7200 com cortadores de 183 cm:

- 30361
- 30364
- 30364TC
- 30461
- 30464
- 30464TC
- 30464N
- 30495 (com 30353)
- 30487 (com 30353)
- 30695 (com 30353)

Peças soltas

Utilize a tabela abaixo para verificar se todas as peças foram enviadas.

Descrição	Quantidade	Utilização
Nenhuma peça necessária	—	Retiro dos abafadores de reciclagem existentes da unidade de corte.
Porca (5/16 pol.)	36	Instale o kit de conclusão de descarga traseira (para plataformas de 157 cm).
Parafuso de carroçaria (5/16 pol. x 3/4 pol.)	28	
Parafuso de carroçaria (5/16 pol. x 7/8 pol.)	8	
Proteção do pé esquerdo	1	
Proteção do pé direito	1	
Defletor	1	
Ângulo traseiro	2	
Correia de suporte	2	
Câmara esquerda	1	
Secção central	1	
Câmara direita	1	
Lâmina	3	
Recipiente antidanos	3	
Parafuso da lâmina	3	
Autocolante de identificação	1	



Descrição	Quantidade	Utilização
Porca (5/16 pol.)	36	Instalação do kit de conclusão de descarga traseira (para plataformas de 183 cm).
Parafuso de carroçaria (5/16 pol. x 3/4 pol.)	24	
Parafuso de carroçaria (5/16 pol. x 7/8 pol.)	10	
Proteção do pé esquerdo	1	
Proteção do pé direito	1	
Defletor	1	
Ângulo traseiro	2	
Correia de suporte	2	
Câmara esquerda	1	
Secção central	1	
Câmara direita	1	
Defletor traseiro	1	
Anilha	2	
Parafuso (5/16 x 3/4 pol.)	2	
Lâmina	3	
Recipiente antidanos	3	
Parafuso da lâmina	3	
Autocolante de identificação	1	
Guarda-lamas	1	Instalação do guarda-lamas direito.
Guarda-lamas direito	1	
Parafuso autorroscante (5/16 pol. x 5/8 pol.)	2	
Parafuso (1/4 pol. x 5/8 pol.)	2	
Porca (1/4 pol.)	2	
Guarda-lamas esquerdo	1	Instalação do guarda-lamas esquerdo.
Porca (3/8 pol.)	2	
Parafuso (3/8 pol. x 3/4 pol.)	2	

Retiro dos abafadores de reciclagem existentes da unidade de corte

⚠ PERIGO

Se levantar a máquina utilizando apenas um macaco para a apoiar enquanto trabalha por baixo da plataforma do cortador, o macaco pode cair, fazendo cair a plataforma do cortador e esmagando as pessoas presentes.

Prenda a máquina sempre com pelo menos 2 macacos quando tiver a plataforma de corte elevada.

Nota: Este procedimento não é necessário nos modelos enviados com os abafadores da unidade de corte instalados.

1. Desengate a tomada de força desloque as alavancas de controlo do movimento para a posição de BLOQUEADAS EM PONTO MORTO e engate o travão de estacionamento.
2. Desloque a alavanca do acelerador para a posição LENTO, desligue o motor, retire a chave e espere que todas as peças em movimento parem antes de deixar a posição de operação.
3. Retire a porca, parafuso e espaçador que prendem o rolo da plataforma ao suporte de montagem e retire o rolo ([Figura 1](#)).
4. Remova os parafusos da carroçaria e porcas que prendem o suporte de montagem do rolo ao lado inferior da plataforma do cortador e retire o suporte ([Figura 1](#)).
5. Remova os parafusos da carroçaria e porcas que prendem os abafadores central, esquerdo e direito ao lado inferior da plataforma do cortador e retire os abafadores ([Figura 1](#)).

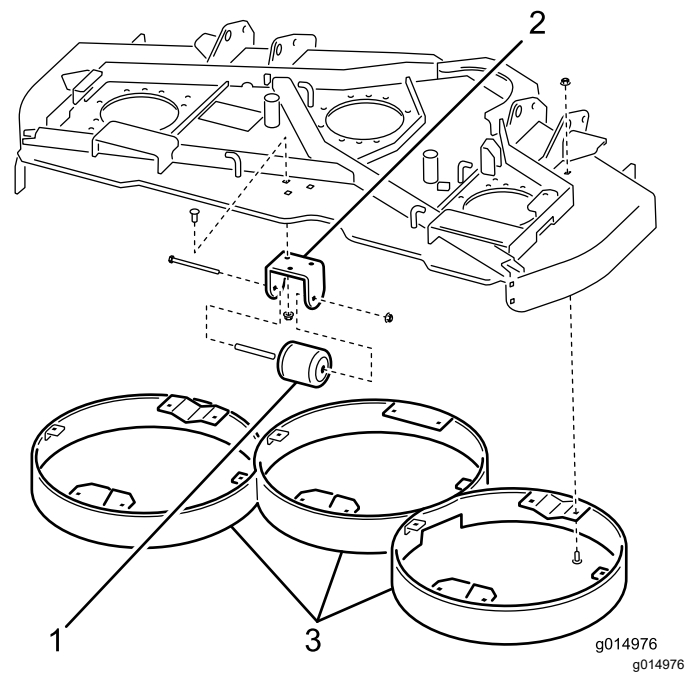


Figura 1

Mostrada a plataforma de cortador de 157 cm

- | | |
|--------------------------------|-------------|
| 1. Rolo da plataforma | 3. Abafador |
| 2. Suporte de montagem do rolo | |

Instalação do kit de conclusão de descarga traseira

Apenas plataformas de 157 cm

1. Monte, sem apertar, as novas secções à parte de baixo da plataforma. Utilize 12 parafusos de carroçaria (5/16 pol. x 3/4 pol.) e 12 porcas (5/16 polegada).

Nota: Cada secção deverá ter quatro conjuntos de porcas de parafusos. Posicione as cabeças dos parafusos no interior da plataforma. Coloque as secções como indicado em [Figura 2](#).

Nota: Se um furo de montagem necessário não estiver presente na plataforma do cortador, utilize o novo componente como modelo para localizar, marcar e perfurar os furos de 0,9 cm de diâmetro. São só efetuam quatro furos por secção.

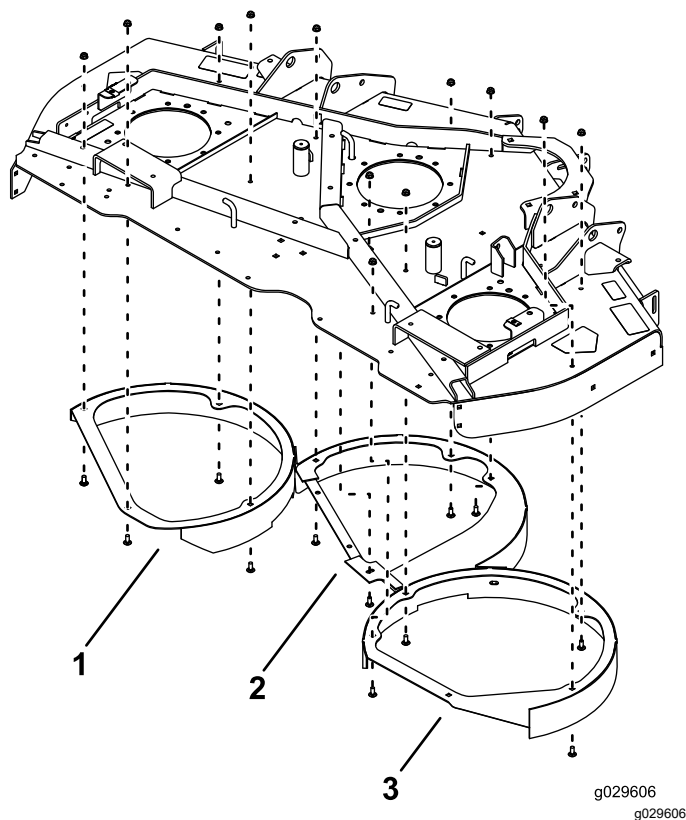


Figura 2

1. Câmara esquerda
2. Secção central
3. Câmara direita

2. Monte, sem soltar, as secções esquerda e direita na secção central. Utilize dois parafusos de carroçaria (5/16 pol. x 3/4 polegada) e duas

porcas (5/16 polegada), tal como ilustrado na [Figura 3](#).

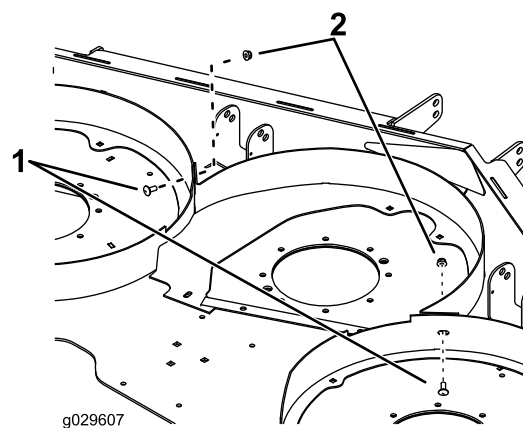


Figura 3

1. Parafuso de carroçaria
2. Porca

3. Aperte todos os parafusos e porcas.
4. Monte as duas correias de suporte e o defletor aos dois ângulos traseiros. Utilize oito parafusos de carroçaria (5/16 pol. x 7/8 polegada) e oito porcas (5/16 polegada), tal como se ilustra na [Figura 3](#).

Nota: Posicione as cabeças dos parafusos junto ao ângulo traseiro.

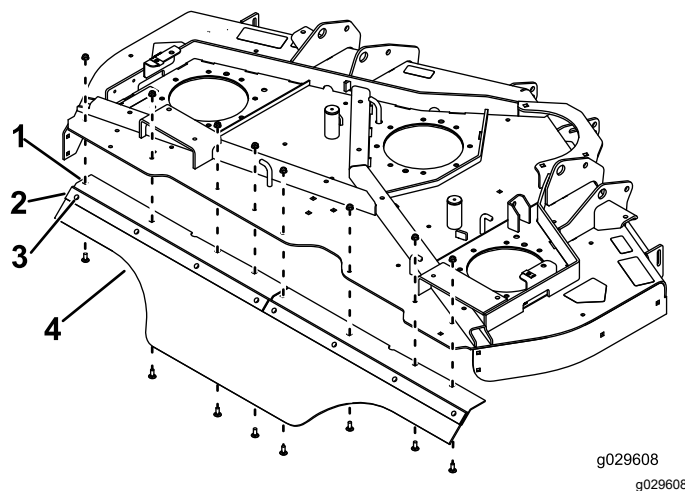


Figura 4

1. Ângulo traseiro
2. Parafuso de carroçaria e porca
3. Correia de suporte
4. Defletor

5. Monte os ângulos traseiros com os defletores na plataforma traseira. Utilize oito parafusos de carroçaria (5/16 pol. x 7/8 polegada) e oito porcas (5/16 polegada), tal como se ilustra na [Figura 4](#).
6. Monte a proteção do pé direito à parte de cima e lateral da plataforma. Utilize três parafusos

de carroçaria (5/16 pol. x 3/4 polegada) e três porcas (5/16 polegada), tal como se ilustra na [Figura 5](#).

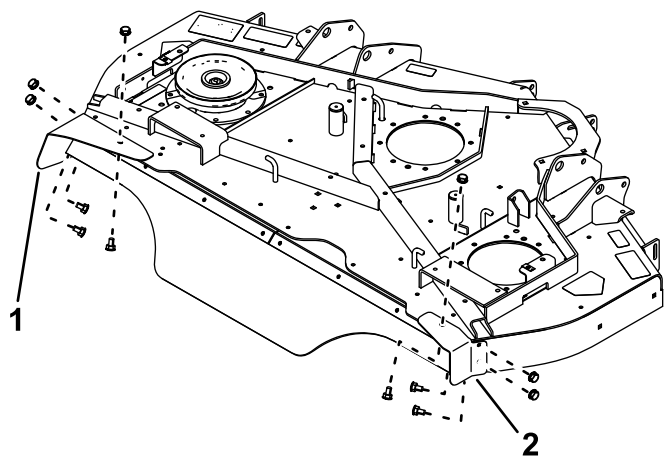


Figura 5

1. Proteção do pé esquerdo 2. Proteção do pé direito

7. Monte a proteção do pé esquerdo à parte de cima e lateral da plataforma. Utilize três parafusos de carroçaria (5/16 pol. x 3/4 polegada) e três porcas (5/16 polegada), tal como se ilustra na [Figura 5](#).
8. Monte as lâminas, os recipientes antidanos e os parafusos da lâmina ([Figura 6](#)).

Importante: A parte curva da lâmina tem de estar virada para a parte de cima da unidade de corte para assegurar uma boa capacidade de corte.

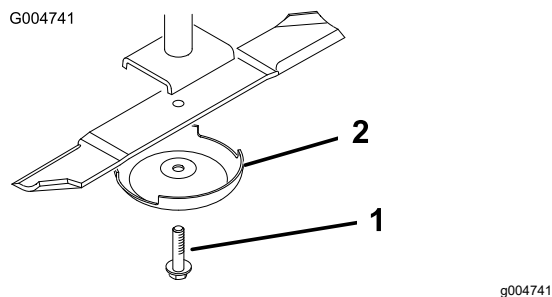


Figura 6

1. Parafuso da lâmina 2. Dispositivo antidanos

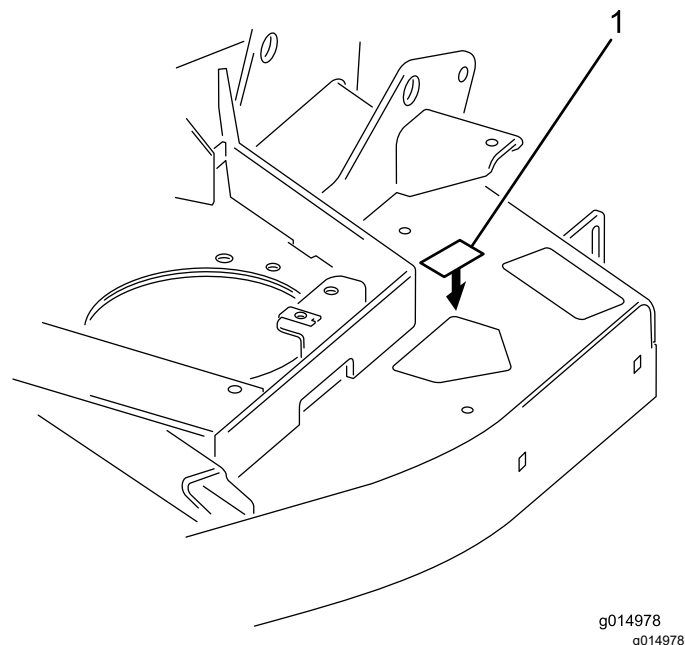


Figura 7

1. Autocolante de identificação

9. Aperte os parafusos com 115 a 149 N·m.
10. Rode as lâminas para se certificar de que não há interferência.
11. Aperte todos os parafusos e porcas.
12. Coloque o autocolante de identificação na parte superior da plataforma do cortador, perto da placa de número de série ([Figura 7](#)).

Nota: Certifique-se de que a superfície de montagem está limpa.

Instalação do kit de conclusão de descarga traseira (para plataformas de 183 cm)

Apenas plataformas de 183 cm

1. Monte, sem apertar, as novas secção na parte de baixo da plataforma. Utilize 12 parafusos de carroçaria (5/16 pol. x 3/4 polegada) e 12 porcas (5/16 polegada).

Nota: Cada secção deverá ter quatro conjuntos de porcas e parafusos. Posicione as cabeças dos parafusos no interior da plataforma. Coloque as secções como indicado em [Figura 8](#).

Nota: Se um furo de montagem necessário não estiver presente na plataforma do cortador, utilize o novo componente como modelo para localizar, marcar e perfurar os furos de 0,9 cm de diâmetro. São só efetuam quatro furos por secção.

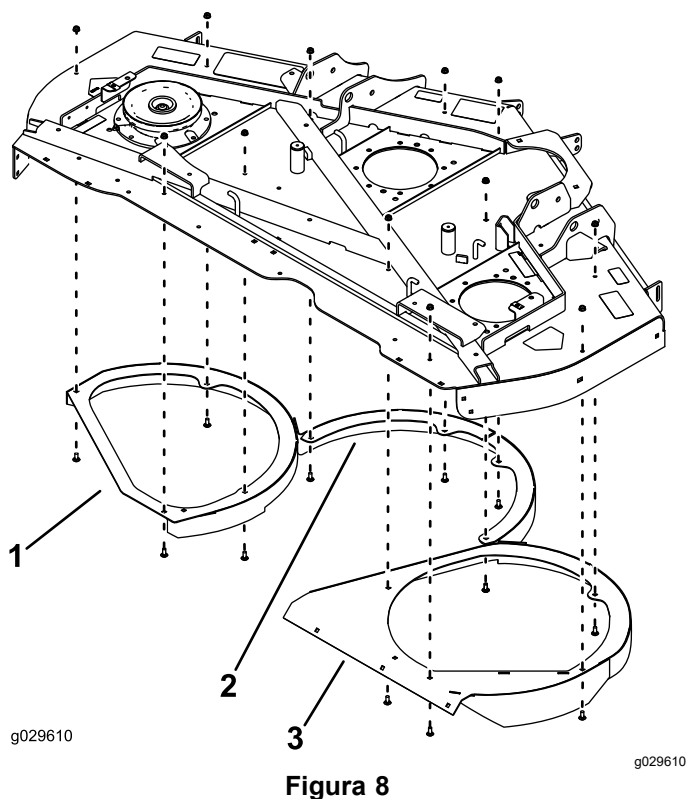


Figura 8

1. Câmara esquerda
2. Secção central
3. Câmara direita

2. Monte, sem soltar, as secções esquerda e direita na secção central. Utilize dois parafusos de carroçaria (5/16 pol. x 3/4 polegada) e duas

porcas (5/16 polegada), tal como ilustrado na [Figura 9](#).

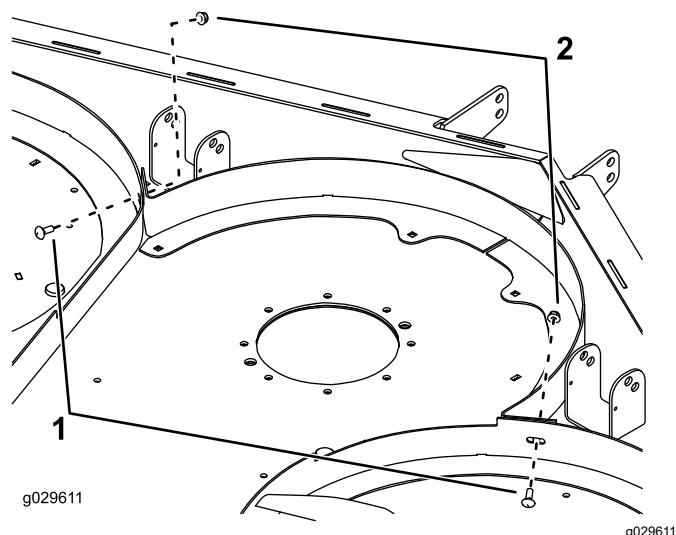


Figura 9

1. Parafuso de carroçaria
2. Porca

3. Monte, sem apertar, a correia de suporte e o lado esquerdo (em ângulo) do defletor ao ângulo traseiro. Utilize quatro parafusos de carroçaria (5/16 pol. x 7/8 polegada) e quatro porcas (5/16 polegada), tal como se ilustra na [Figura 10](#).

Nota: Posicione as cabeças dos parafusos junto ao ângulo traseiro.

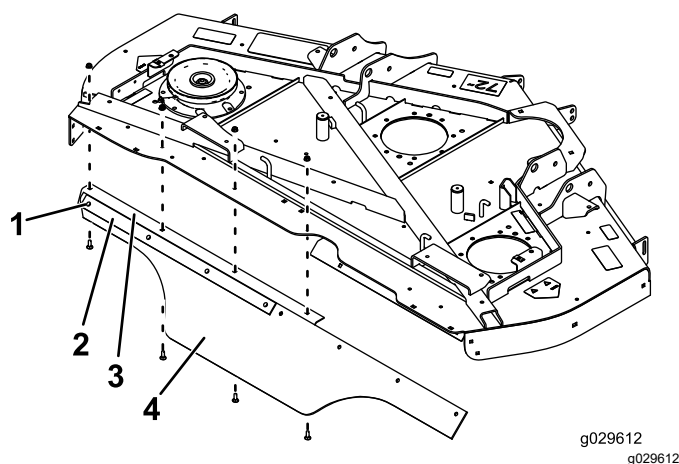


Figura 10

1. Parafuso de carroçaria e porca
2. Correia de suporte
3. Ângulo traseiro
4. Defletor

4. Monte, sem apertar, o ângulo traseiro com o defletor à plataforma. Utilize quatro parafusos de carroçaria (5/16" x 7/8 pol.) e quatro porcas (5/16"), tal como se ilustra na [Figura 10](#).
5. Monte, sem apertar, a correia de suporte e o lado direito (em ângulo) do defletor à secção direita. Utilize quatro parafusos de carroçaria

(5/16 pol. x 7/8 polegada) e quatro porcas (5/16 polegada), tal como se ilustra na [Figura 11](#).

Nota: Posicione as cabeças dos parafusos na plataforma.

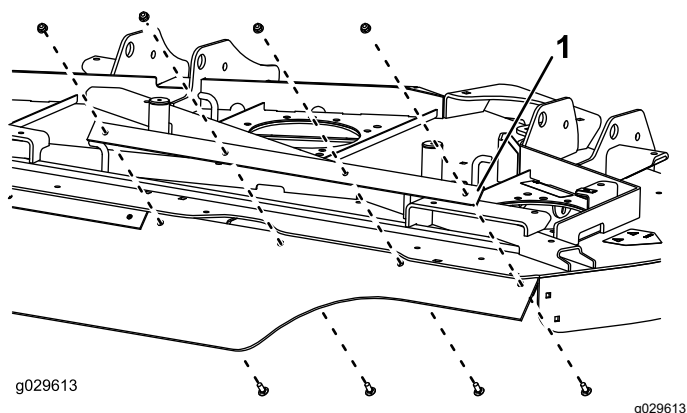


Figura 11

1. Correa de suporte

6. Aperte todos os parafusos e porcas.
7. Monte a proteção do pé direito à parte de cima e lateral da plataforma. Utilize quatro parafusos de carroçaria (5/16 pol. x 3/4 polegada) e quatro porcas (5/16 polegada), tal como se ilustra na [Figura 12](#).

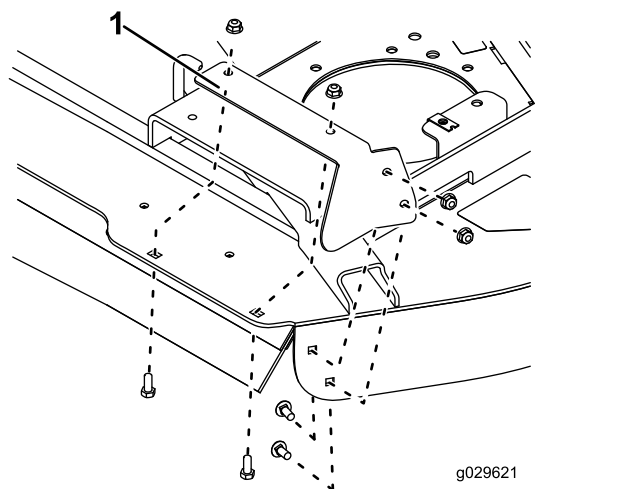


Figura 12

1. Proteção do pé direito

8. Monte a proteção do pé esquerdo e um defletor à parte de cima e lateral da plataforma. Utilize dois parafusos de carroçaria de 5/16" x 7/8", dois parafusos de carroçaria de 5/16" x 3/4", duas anilhas e quatro porcas de 5/16", tal como se ilustra na [Figura 13](#).

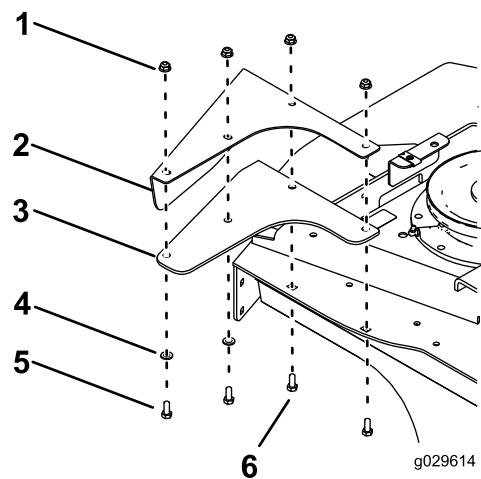


Figura 13

- | | |
|----------------------------|---------------------------|
| 1. Porca | 4. Anilha |
| 2. Proteção do pé esquerdo | 5. Parafuso |
| 3. Defletor | 6. Parafuso de carroçaria |

9. Monte as lâminas, os recipientes antidanos e os parafusos da lâmina ([Figura 14](#)).

Importante: A parte curva da lâmina tem de estar virada para a parte de cima da unidade de corte para assegurar uma boa capacidade de corte.

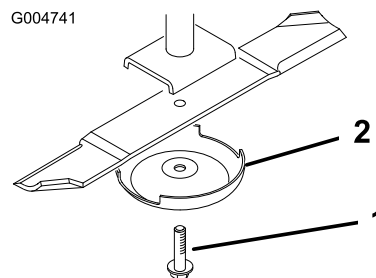


Figura 14

- | | |
|-----------------------|--------------------------|
| 1. Parafuso da lâmina | 2. Dispositivo antidanos |
|-----------------------|--------------------------|

10. Aperte os parafusos com 115 a 149 N·m.
11. Rode as lâminas para se certificar de que não há interferência.
12. Aperte todos os parafusos e porcas.
13. Coloque o autocolante de identificação na parte superior da plataforma do cortador, perto da placa de número de série ([Figura 15](#)).

Nota: Certifique-se de que a superfície de montagem está limpa.

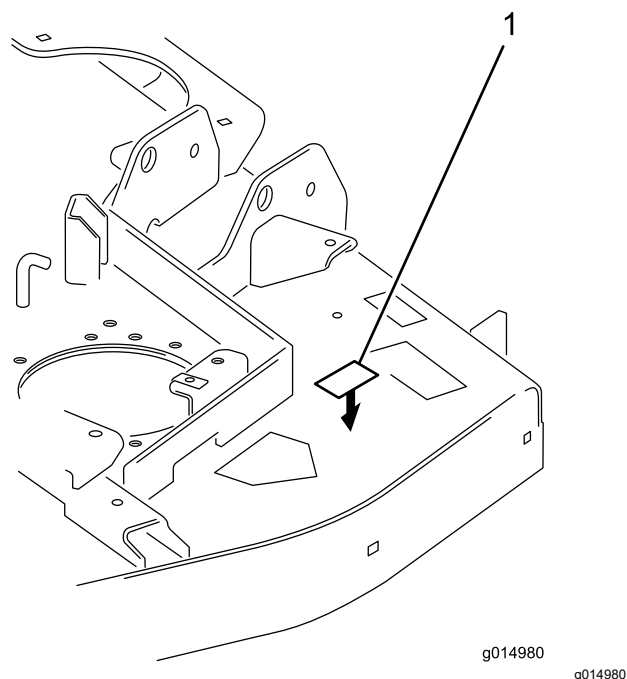


Figura 15

1. Autocolante de identificação

Instalação do guarda-lamas direito

1. Coloque um apoio de solo adequado sob o tubo do para-choques traseiro e eleve os pneus do chão (Figura 16).

Nota: Coloque os macacos sob o para-choques traseiro.

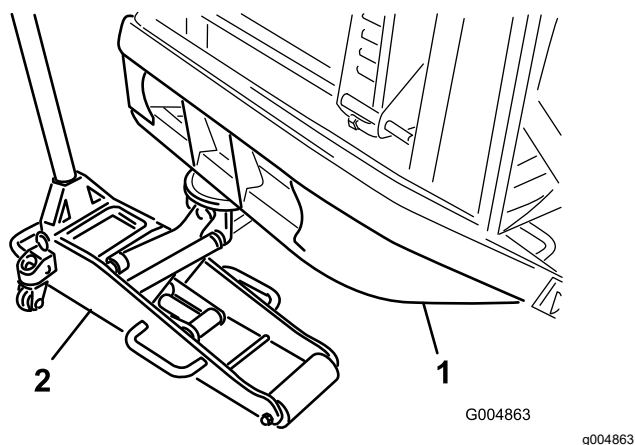


Figura 16

1. Tubo do pára-choques
2. Apoio de solo traseiro

2. Retire as rodas traseiras.
3. Remova todos os detritos da cavidade da roda, incluindo qualquer detrito preso nos travões.

4. Retire o parafuso que prende a braçadeira de tubos ao canal da estrutura do lado direito da máquina (Figura 17).

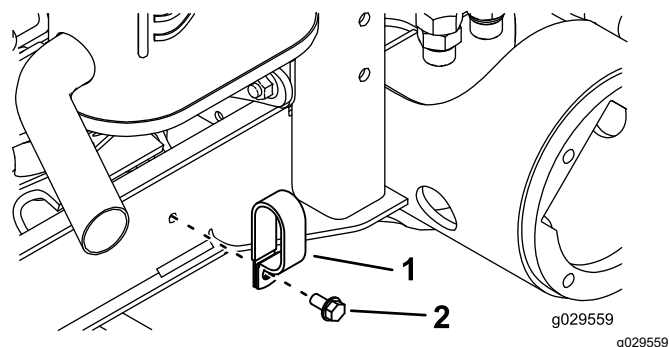


Figura 17

1. Braçadeira de tubos
2. Parafuso

5. Insira a parte de baixo da braçadeira de tubos na ranhura na parte de cima do guarda-lamas (Figura 18).

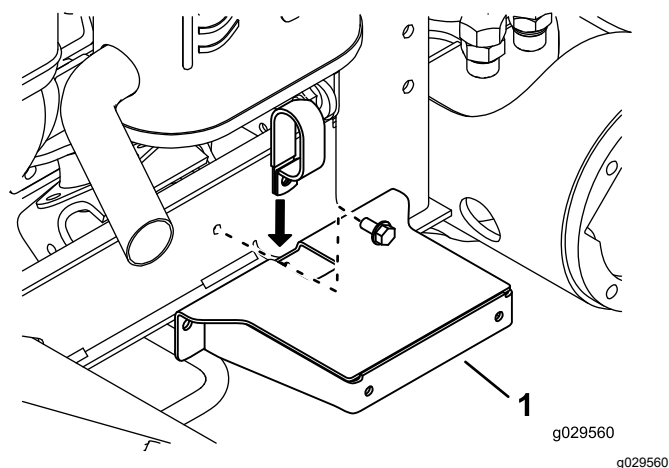


Figura 18

1. Guarda-lamas

6. Monte, sem apertar, a braçadeira de tubos e guarda-lamas no canal da estrutura com o parafuso previamente retirado.
7. Posicione a estrutura na horizontal no canal da estrutura.

8. Utilize a estrutura como modelo para localizar e marcar os outros dois furos de montagem do guarda-lamas no canal da estrutura ([Figura 19](#)).

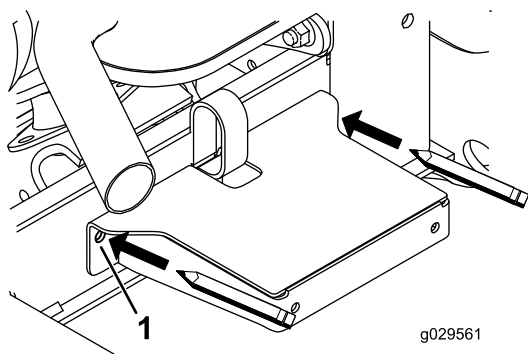


Figura 19

1. Marque aqui.

9. Remova o parafuso e porca que prendem a braçadeira de tubos e guarda-lamas à estrutura.

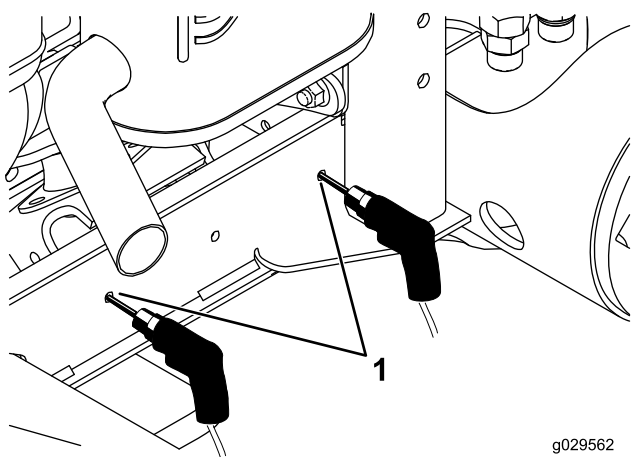


Figura 20

1. Perfure aqui.

10. Nos locais marcados no passo 8, perfure dois orifícios (diâmetro de 0,71 cm) no canal da estrutura ([Figura 20](#)).
11. Monte, sem apertar, a braçadeira de tubos e guarda-lamas no canal da estrutura com a braçadeira de tubos, parafuso e porca (consulte [Figura 18](#)).

12. Utilizando os novos orifícios perfurados, prenda o guarda-lamas no canal da estrutura com dois parafusos autorroscantes (5/16 pol. x 5/8 pol.), tal como se ilustra na [Figura 21](#).

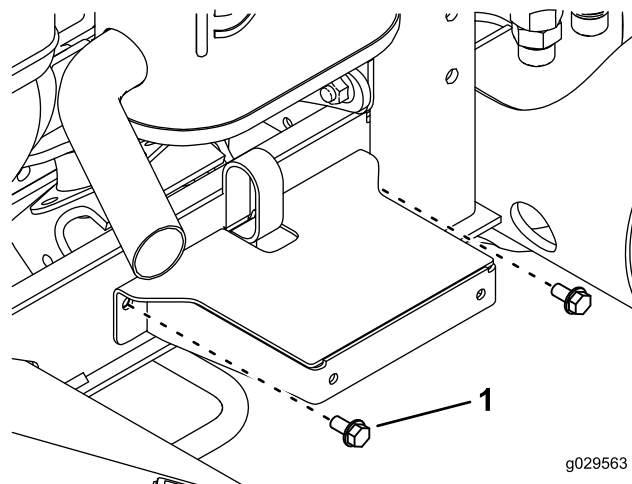


Figura 21

1. Parafuso autorroscante (5/16 pol. x 5/8 pol.)

13. Aperte todas as fixações.

14. Monte, sem apertar, a parte lateral do guarda-lamas direito ao guarda-lamas com dois parafusos (1/4 pol. x 5/8 pol.) e duas porcas de (1/4 pol.), tal como se ilustra na [Figura 22](#).

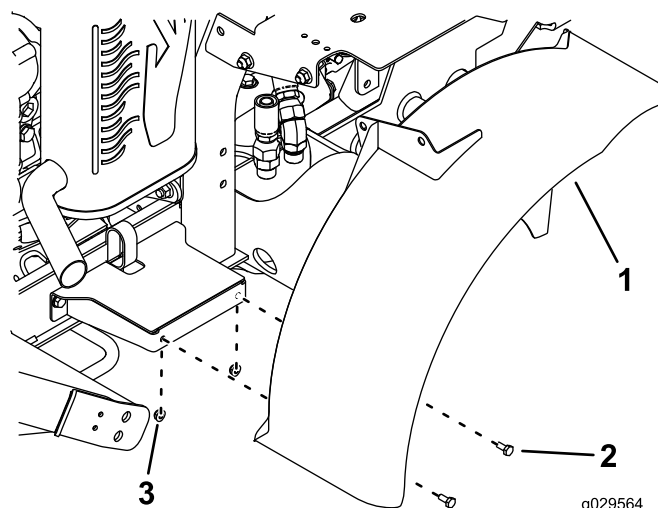


Figura 22

1. Guarda-lamas direito 3. Porca (1/4 pol.)
2. Parafuso (1/4 pol. x 5/8 pol.)

15. Monte, sem apertar, o suporte na parte de cima do guarda-lamas ao suporte do depósito de combustível. Utilize dois parafusos de 3/8 x 3/4 pol. e duas porcas de 3/8 polegada, tal como se ilustra na [Figura 22](#).

Nota: Certifique-se de que o guarda-lamas não está a roçar no rotor dos travões.

16. Aperte as fixações.

Instalação do guarda-lamas esquerdo

1. Desligue o cabo do terminal negativo da bateria.
2. Desligue o cabo do terminal positivo da bateria.
3. Retire o parafuso de carroçaria, anilha, fixador da bateria e porca que prendem a bateria ([Figura 23](#)).

Nota: Guarde o fixador e as fixações.

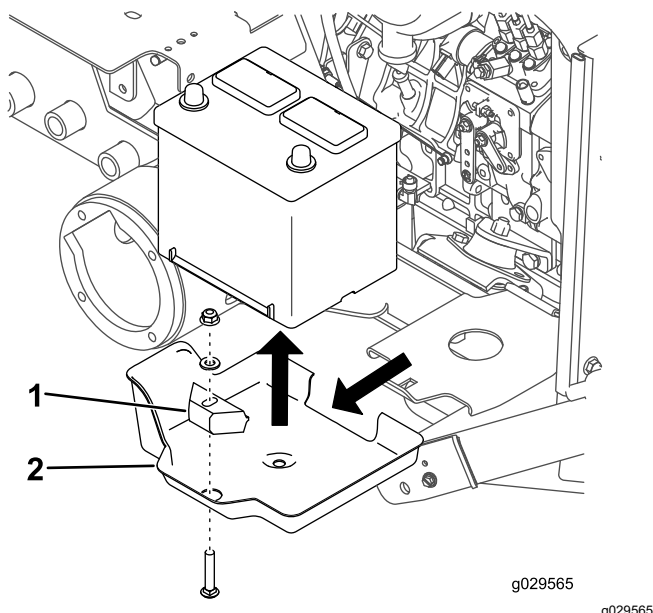


Figura 23

1. Fixador da bateria
2. Tabuleiro da bateria

4. Retire a bateria do tabuleiro ([Figura 23](#)).
5. Retire o tabuleiro da bateria da plataforma da bateria ([Figura 23](#)).

Nota: Deite fora o tabuleiro da bateria.

6. Monte, sem apertar, o suporte (na parte de cima do guarda-lamas) ao suporte do depósito de combustível. Utilize dois parafusos ($\frac{3}{8}$ pol. x $\frac{3}{4}$ pol.) e duas porcas ($\frac{3}{8}$ pol.), tal como se ilustra na [Figura 24](#).

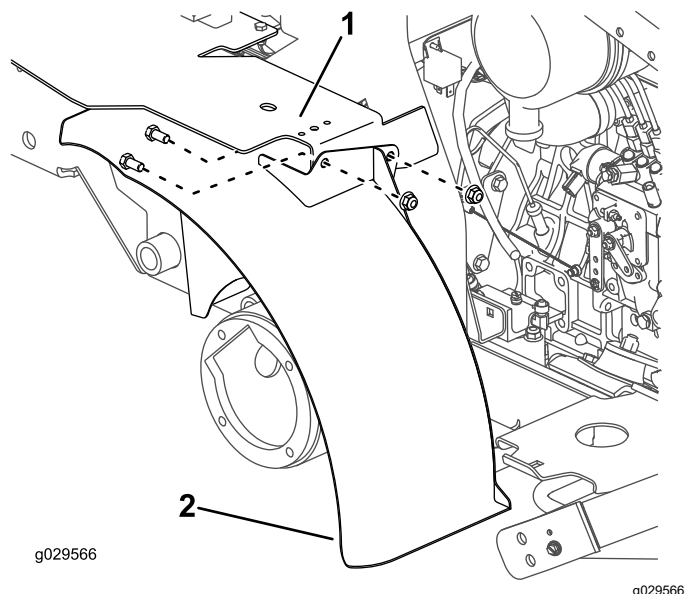


Figura 24

1. Suporte do depósito de combustível
2. Guarda-lamas esquerdo

7. Coloque a bateria na plataforma da bateria.
8. Monte, sem apertar, a bateria à plataforma com o parafuso de carroçaria, fixador, anilha e porca previamente removidos ([Figura 25](#)).

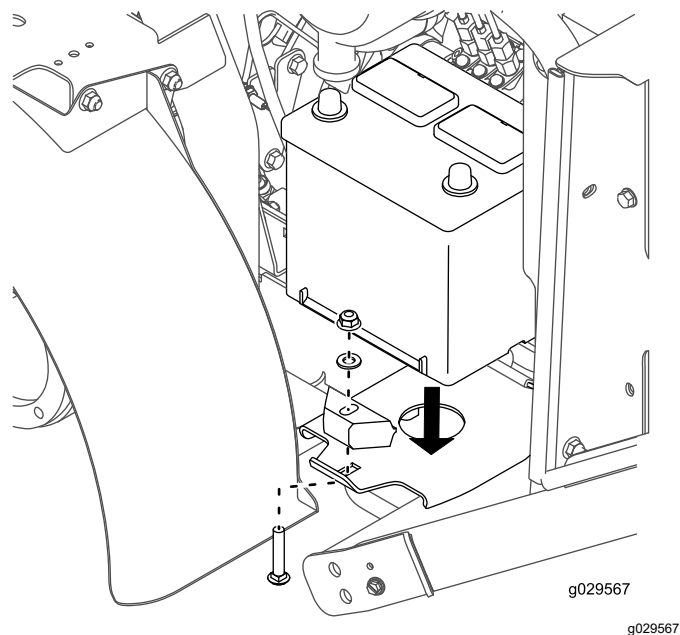


Figura 25

9. Aperte as fixações.

10. Ligue o cabo positivo seguido do cabo negativo à bateria.
11. Instale as rodas motrizes.
12. Aperte as porcas das rodas a 102 a 115 N·m.
13. Retire os macacos e baixe a máquina.

Nota: Verifique se os pneus não roçam nos guarda-lamas quando a máquina é conduzida.

Notas:

Notas:

Notas:

Declaração de incorporação

The Toro Company, 8111 Lyndale Ave. South, Bloomington, MN, EUA declara que a(s) unidade(s) seguinte(s) está(ão) em conformidade com as diretivas indicadas quando instalada(s) de acordo com as instruções fornecidas em determinados modelos Toro, como indicado nas Declarações de conformidade relevantes.

Modelo nº	Nº de série	Descrição do produto	Descrição da factura	Descrição geral	Directiva
30469	—	Kit de guarda-lamas e conclusão de descarga traseira	62in RD BAFFLE KIT W/ WHEEL KIT	Kit de guarda-lamas e conclusão de descarga traseira	2006/42/CE, 2000/14/CE
30472	—	Kit de guarda-lamas e conclusão de descarga traseira	72in RD BAFFLE KIT W/ WHEEL KIT	Kit de guarda-lamas e conclusão de descarga traseira	2006/42/CE, 2000/14/CE

A documentação técnica relevante foi compilada como requerido na Parte B do Anexo VII de 2006/42/CE.

Comprometemo-nos a transmitir, em resposta a pedidos de autoridades nacionais, as informações relevantes sobre esta maquinaria parcialmente montada. O método de transmissão será a transmissão eletrónica.

A maquinaria não será colocada em funcionamento até que seja incorporada em modelos aprovados pela Toro como indicado na Declaração de conformidade associada e de acordo com todas as instruções, quando pode ser declarada em conformidade com todas as diretivas relevantes.

Certificado:



Tom Langworthy
Diretor de engenharia
8111 Lyndale Ave. South
Bloomington, MN 55420, USA
Outubro 3, 2022

Representante autorizado:

Marcel Dutrieux
Manager European Product Integrity
Toro Europe NV
Nijverheidsstraat 5
2260 Oevel
Belgium

UK Declaration of Incorporation

A The Toro Company, 8111 Lyndale Ave. South, Bloomington, MN, EUA declara que a(s) unidade(s) seguinte(s) está(ão) em conformidade com as diretivas indicadas quando instalada(s) de acordo com as instruções fornecidas em determinados modelos Toro, como indicado nas Declarações de conformidade relevantes.

Modelo nº	Nº de série	Descrição do produto	Descrição da factura	Descrição geral	Directiva
30469	—	Kit de guarda-lamas e conclusão de descarga traseira	62in RD BAFFLE KIT W/ WHEEL KIT	Kit de guarda-lamas e conclusão de descarga traseira	S.I. 2008 N.º 1597 (Segurança de máquinas), S.I. 2001 N.º 1701 (Ruído)
30472	—	Kit de guarda-lamas e conclusão de descarga traseira	72in RD BAFFLE KIT W/ WHEEL KIT	Kit de guarda-lamas e conclusão de descarga traseira	S.I. 2008 N.º 1597 (Segurança de máquinas), S.I. 2001 N.º 1701 (Ruído)

A documentação técnica relevante foi compilada de acordo com o Anexo 10 do S.I. 2008 N.º 1597.

Comprometemo-nos a transmitir, em resposta a pedidos de autoridades nacionais, as informações relevantes sobre esta maquinaria parcialmente montada. O método de transmissão será a transmissão eletrónica.

A maquinaria não será colocada em funcionamento até que seja incorporada em modelos aprovados pela Toro como indicado na Declaração de conformidade associada e de acordo com todas as instruções, quando pode ser declarada em conformidade com todas as diretivas relevantes.

This declaration has been issued under the sole responsibility of the manufacturer.
The object of the declaration is in conformity with relevant UK legislation.



Tom Langworthy
Diretor de engenharia
8111 Lyndale Ave. South
Bloomington, MN 55420, USA
Outubro 3, 2022

Representante autorizado:

Marcel Dutrieux
Manager European Product Integrity
Toro U.K. Limited
Spellbrook Lane West
Bishop's Stortford
CM23 4BU
United Kingdom