



Fullføringssett for skjerm og bakutslipp

Groundsmaster® 7200-trekkenhet med 157 cm eller 183 cm gressklipper

Modellnr. 30469

Modellnr. 30472

Installasjonsveiledning

Dette produktet er i samsvar med alle relevante europeiske direktiver. Hvis du vil ha mer informasjon, kan du se sammenstillingserklæringen (DOI) på baksiden av denne publikasjonen.

Bakutslippsettet på 157 cm (modell 30469) kan monteres på følgende Groundsmaster 7200-trekkenhet med 157 cm gressklippere:

- 30361
- 30362
- 30364
- 30364TC
- 30461
- 30462
- 30464
- 30464TC
- 30464N
- 30495 (med 30457)
- 30487 (med 30457)
- 30695 (med 30457)
- 30465
- 30462
- 30462
- 30465
- 30465N
- 30495 (med 30353)
- 30487 (med 30353)
- 30695 (med 30353)

Bakutslippsettet på 183 cm (modell 30472) kan monteres på følgende Groundsmaster 7200-trekkenhet med 183 cm gressklippere:

Løse deler

Bruk diagrammet nedenfor som en sjekkliste for å kontrollere at alle delene er sendt.

Beskrivelse	Ant.	Bruk
Ingen deler er nødvendige	–	Fjern resirkuleringsskjermene fra klippeenheten.
Mutter (5/16 tomme)	36	Monter fullføringssettet for bakutslipp (for klippeenheter på 157 cm)
Låsebolt, (5/16 x 3/4 tomme)	28	
Låsebolt (5/16 x 7/8 tomme)	8	
Venstre fotvern	1	
Høyre fotvern	1	
Avleder	1	
Bakre vinkel	2	
Støttestropp	2	
Venstre kammer	1	
Midtre kammer	1	
Høyre kammer	1	
Kniv	3	
Antiskalperingsvern	3	
Knivbolt	3	
ID-merke	1	



Beskrivelse	Ant.	Bruk
Mutter (5/16 tomme)	36	Monter fullføringssettet for bakutslipp (for klippeenheter på 183 cm)
Låsebolt, (5/16 x 3/4 tomme)	24	
Låsebolt (5/16 x 7/8 tomme)	10	
Venstre fotvern	1	
Høyre fotvern	1	
Avleder	1	
Bakre vinkel	2	
Støttestropp	2	
Venstre kammer	1	
Midtre kammer	1	
Høyre kammer	1	
Venstre avleder	1	
Skive	2	
Bolt (5/16 x 3/4 tomme)	2	
Kniv	3	
Antiskalperingsvern	3	
Knivbolt	3	
ID-merke	1	
Skjermmontering	1	Monter den høyre skjermen.
Høyre skjerm	1	
Gjengeskjærende skrue (5/16 x 5/8 tomme)	2	
Bolt (1/4 x 5/8 tomme)	2	
Mutter (1/4 tomme)	2	
Venstre skjerm	1	Monter den venstre skjermen.
Mutter (3/8 tomme)	2	
Bolt (3/8 x 3/4 tomme)	2	

Fjerne resirkuleringsskjermene fra klippeenheten

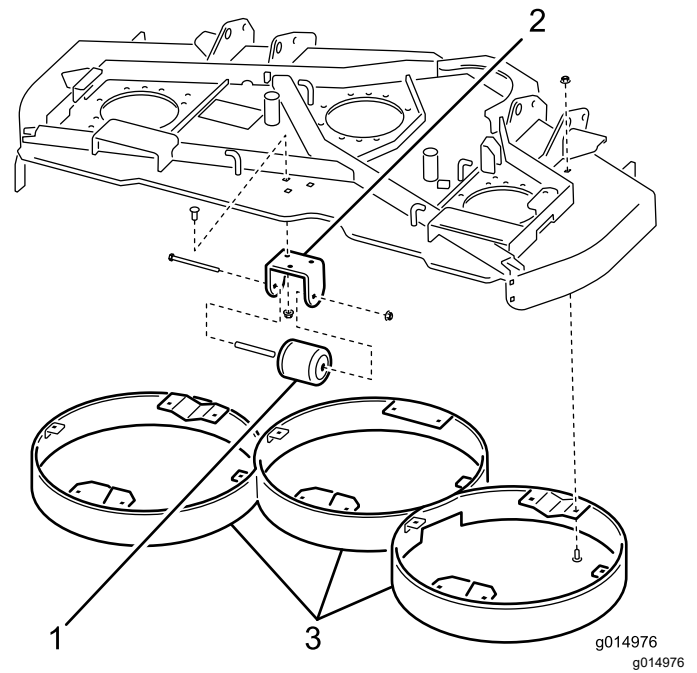
FARE

Hvis du hever maskinen ved kun å bruke en jekkstøtte til å holde den oppe mens du jobber under gressklipperen, kan jekkstøtten komme til å velte og klippeenheten kan falle ned og knuse deg eller andre i nærheten.

Sikre alltid maskinen med minst to jekkstøtter når du har klippeenheten hevet.

Merk: Du trenger ikke gjøre dette på modeller som kommer uten monterte skjermer.

1. Koble fra kraftuttaket, flytt bevegelseskontroll-spakene til den NØYTRALE LÅSESTILLINGEN og sett på parkeringsbremsen.
2. Flytt gasspaken til SAKTE-stilling, slå av motoren, ta ut nøkkelen og vent til alle bevegelige deler har stanset, før du reiser deg.
3. Fjern mutteren, boltene og avstandsstykket som fester klippervalsen til festebraketten, og fjern klippeenhetsvalse (Figur 1).
4. Fjern låseboltene og -mutrene som fester valsens festebraketten til undersiden av klippeenheten, og fjern monteringsbraketten til valse (Figur 1).
5. Fjern låseboltene og mutrene som fester midtre, venstre og høyre skjerm til undersiden av klippeenheten, og fjern skjermene (Figur 1).



Figur 1

Klippeenhet på 157 cm vist

1. Klippeenhetsvalse
2. Monteringsbrakett for valse
3. Skjerm

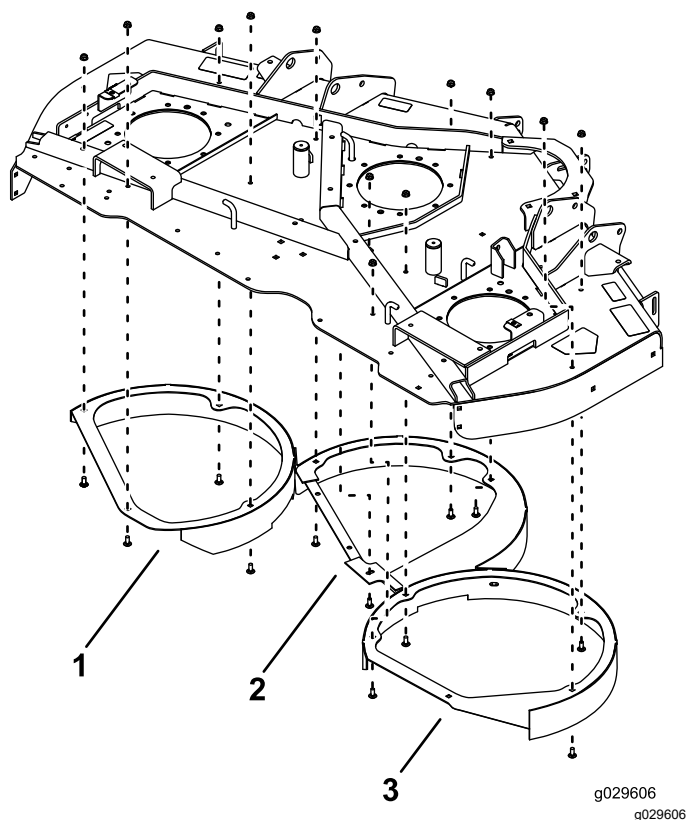
Montere fullføringssettet for bakutslipp

Bare klippeenheter på 157 cm

1. Monter klippeenhetens nye kamre løst til undersiden av klippeenheten med 12 låsebolter (5/16 x 3/4 tomme) og 12 mutre (5/16 tomme).

Merk: Hvert kammer skal ha fire sett med mutre og bolter. Plasser bolthodene på innsiden av klippeenheten. Plasser kamrene som vist i [Figur 2](#).

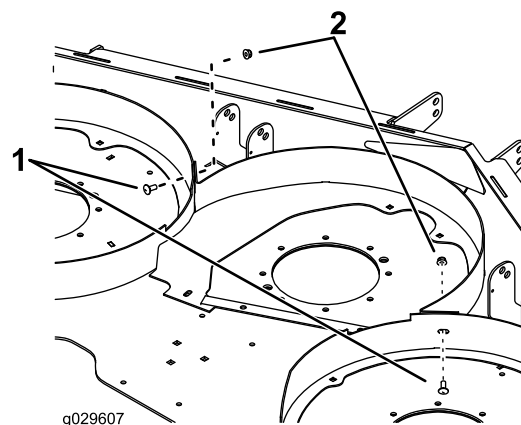
Merk: Hvis klippeenheten ikke har festehullet som trengs, bruker du en ny del som mal for å finne, markere og bore hullene (0,354 tomme i diameter). Det skal bare være fire hull per kammer.



Figur 2

1. Venstre kammer
2. Midtre kammer
3. Høyre kammer

2. Monter høyre og venstre kammere løst til det midtre kammeret med to låsebolter (5/16 x 3/4 tomme) og to mutre (5/16 tomme), som vist i [Figur 3](#).

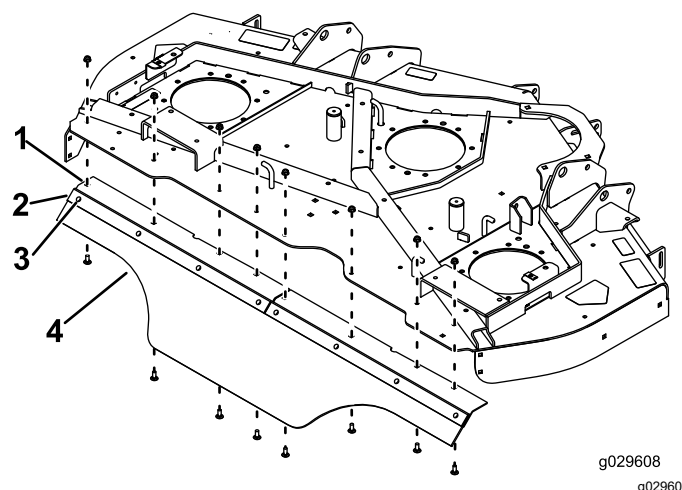


Figur 3

1. Låsebolt
2. Mutter

3. Stram til alle festene.
4. Monter de to støttestroppene og avlederen til de to bakre vinklene med åtte låsebolter (5/16 x 7/8 tomme) og åtte mutre (5/16 tomme), som vist i [Figur 3](#).

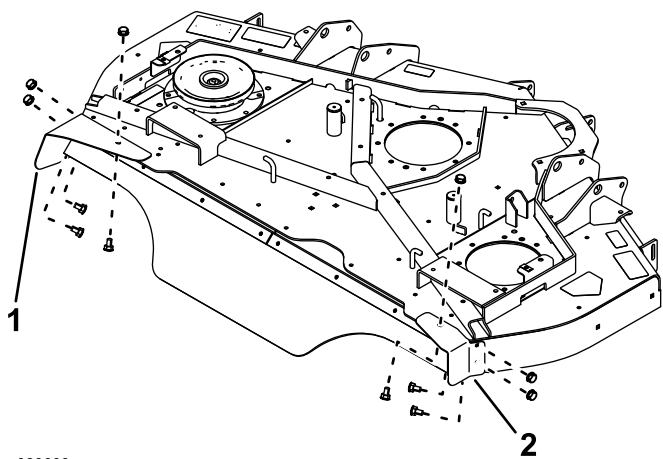
Merk: Plasser bolthodene ved siden av bakre vinkel.



Figur 4

1. Bakre vinkel
2. Låsebolt med mutter
3. Støttestropp
4. Avleder

5. Monter de bakre vinklene med avledere til bakre del av klippeenheten med åtte låsebolter (5/16 x 7/8 tomme) og åtte mutre (5/16 tomme), som vist i [Figur 4](#).
6. Monter høyre fotvern øverst og på siden av klippeenheten med tre låsebolter (5/16 x 3/4 tomme) og tre mutre (5/16 tomme), som vist i [Figur 5](#)

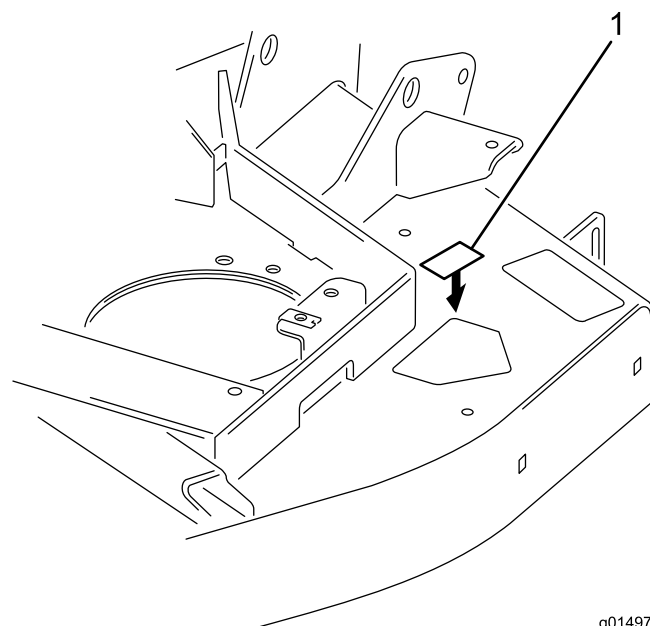


g029609

g029609

Figur 5

1. Venstre fotvern 2. Høyre fotvern



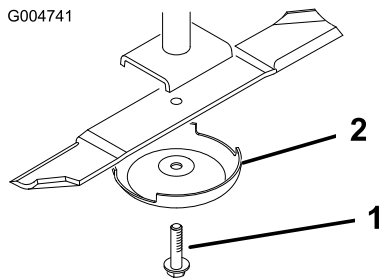
g014978
g014978

Figur 7

1. ID-merke

7. Monter venstre fotvern øverst og på siden av klippeenheten med tre låsebolter (5/16 x 3/4 tomme) og tre mutre (5/16 tomme), som vist i [Figur 5](#)
8. Monter knivene, antiskalperingsvernene og knivboltene ([Figur 6](#)).

Viktig: Buen på kniven må vende mot toppen av klippeenheten for å sikre riktig klipping.



G004741

g004741

Figur 6

1. Knivbolt 2. Antiskalperingsvern

9. Stram knivboltene til 115–149 N·m.
10. Roter knivene for å kontrollere at de ikke kommer borti noe
11. Stram til alle festene.
12. Fest et ID-merke på toppen av klippeenheten i nærheten av serieplaten ([Figur 7](#)).

Merk: Sørg for at festeoverflaten er ren.

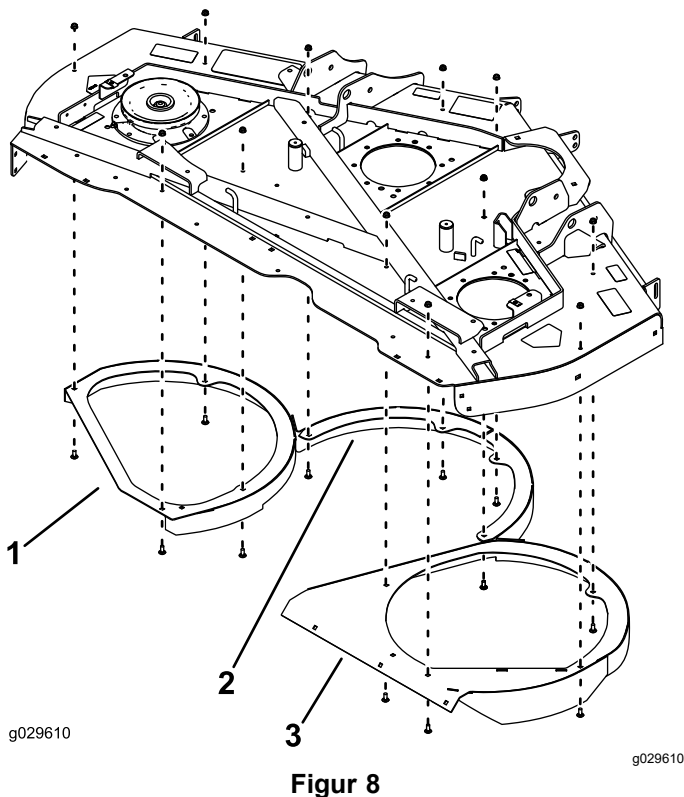
Monter fullføringssettet for bakutslipp (for klippeenheter på 1,8 m)

Bare klippeenheter på 183 cm

1. Monter klippeenhetens nye kamre løst til undersiden av klippeenheten med 12 låsebolter (5/16 x 3/4 tomme) og 12 mutre (5/16 tomme).

Merk: Hvert kammer skal ha fire sett med mutre og bolter. Plasser bolthodene på innsiden av klippeenheten. Plasser kamrene som vist i [Figur 8](#).

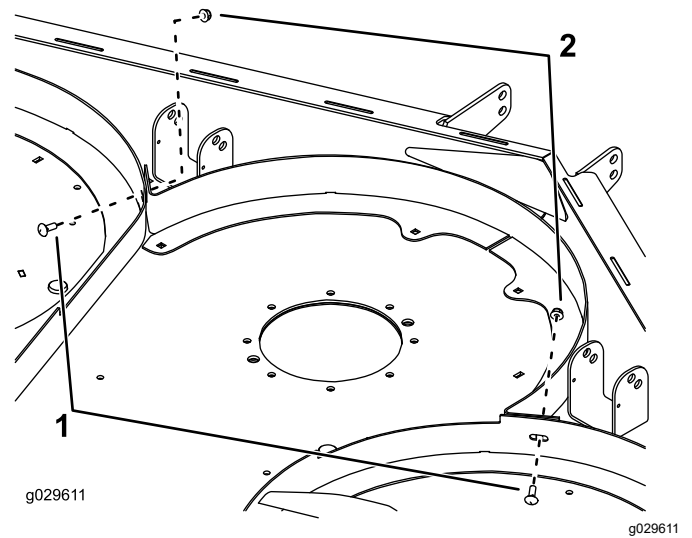
Merk: Hvis klippeenheten ikke har festehullet som trengs, bruker du en ny del som mal for å finne, markere og bore hullene (0,354 tomme i diameter). Det skal bare være fire hull per kammer.



Figur 8

1. Venstre kammer
2. Midtre kammer
3. Høyre kammer

2. Monter høyre og venstre kammere løst til det midtre kammeret med to låsebolter (5/16 x 3/4 tomme) og to mutre (5/16 tomme), som vist i [Figur 9](#).

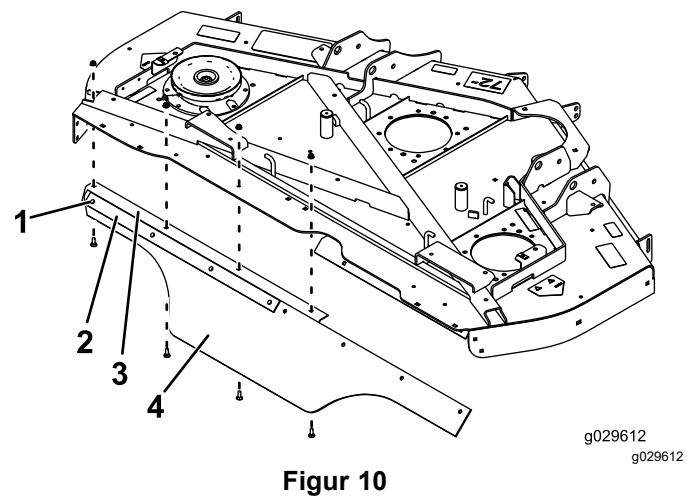


Figur 9

1. Låsebolt
2. Mutter

3. Monter en støttestropp og den venstre (vinklede) enden av avlederen løst til den bakre vinkelen med fire låsebolter (5/16 x 7/8 tomme) og fire mutre (5/16 tomme), som vist i [Figur 10](#).

Merk: Plasser bolthodene ved siden av bakre vinkel.



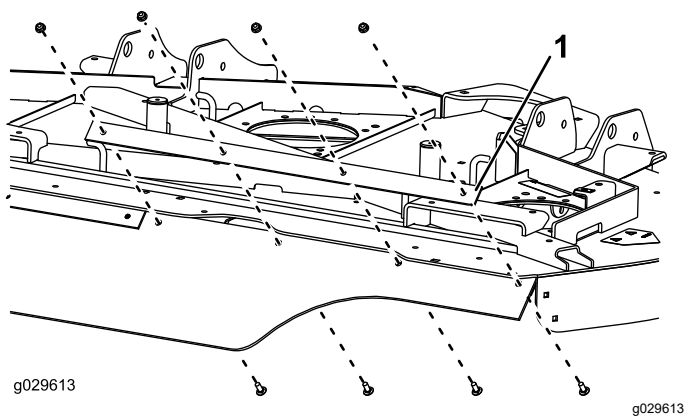
Figur 10

1. Låsebolt med mutter
2. Støttestropp
3. Bakre vinkel
4. Avleder

4. Monter den bakre vinkelen med avledere til klippeenheten med fire låsebolter (5/16 x 7/8 tomme) og fire mutre (5/16 tomme), som vist i [Figur 10](#).

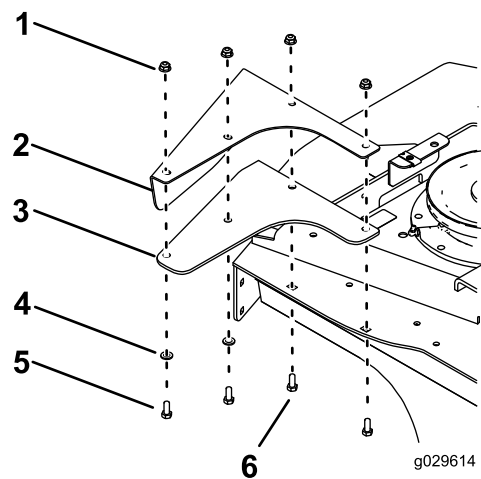
5. Monter en støttestropp og den høyre (firkantede) enden av avlederen løst til det høyre kammeret med fire låsebolter (5/16 x 7/8 tomme) og fire mutre (5/16 tomme), som vist i [Figur 11](#).

Merk: Plasser bolthodene i kammeret.



Figur 11

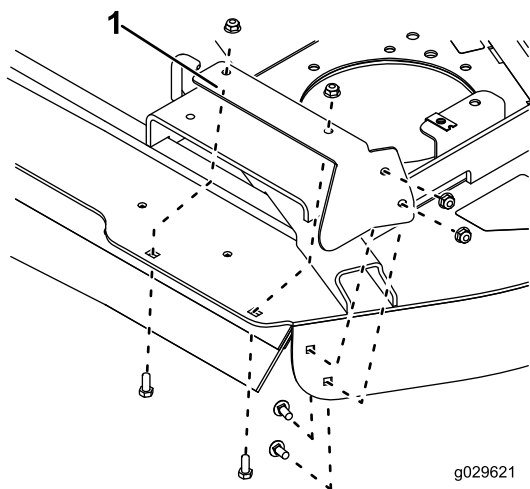
1. Støttestropp



Figur 13

1. Mutter
2. Venstre fotvern
3. Avleder
4. Skive
5. Hodeskrue
6. Låsebolt

6. Stram til alle festene.
7. Monter høyre fotvern øverst og på siden av klippeenheten med fire låsebolter (5/16 x 3/4 tomme) og fire mutre (5/16 tomme), som vist i Figur 12



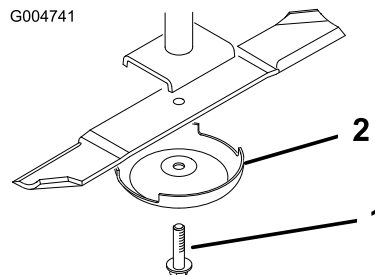
Figur 12

1. Høyre fotvern

8. Monter venstre fotvern og en avleder øverst og på siden av klippeenheten med to låsebolter (5/16 x 7/8 tomme), to låsebolter (5/16 x 3/4 tomme), to skiver og fire mutre (5/16 tomme), som vist i Figur 13

9. Monter knivene, antiskalperingsvernene og knivboltene (Figur 14).

Viktig: Buen på kniven må vende mot toppen av klippeenheten for å sikre riktig klipping.

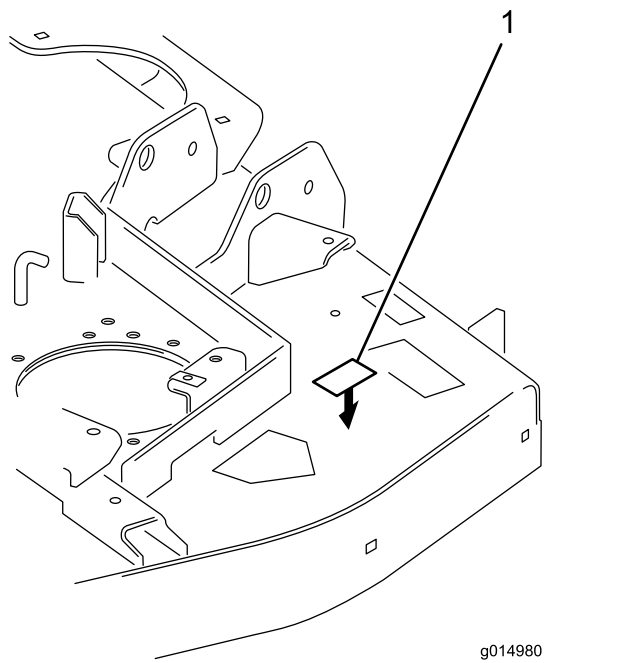


Figur 14

1. Knivbolt
2. Antiskalperingsvern

10. Stram knivboltene til 115–149 N·m.
11. Roter knivene for å kontrollere at de ikke kommer borti noe.
12. Stram til alle festene.
13. Fest et ID-merke på toppen av klippeenheten i nærheten av serieplaten (Figur 15).

Merk: Påse at festeoverflaten er ren.



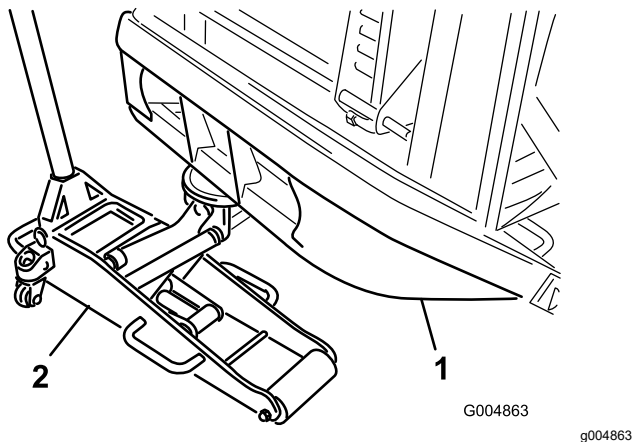
Figur 15

1. ID-merke

Montere den høyre skjermen

1. Plasser en egnet gulvjekk under det bakre støtfangerrøret, og hev bakhjulene opp fra bakken (Figur 16).

Merk: Plasser jekkstøtten under den bakre støtfangeren.

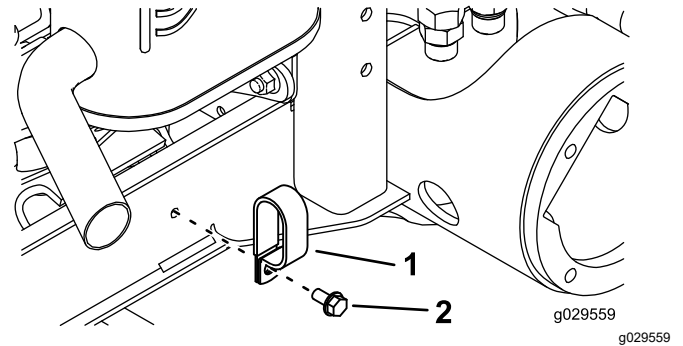


Figur 16

1. Bakre støtfangerrør
2. Gulvjekk

2. Fjern bakhjulene.
3. Fjern alt rusk fra hjulbrønnområdet samt alt rusk i bremseenheten.

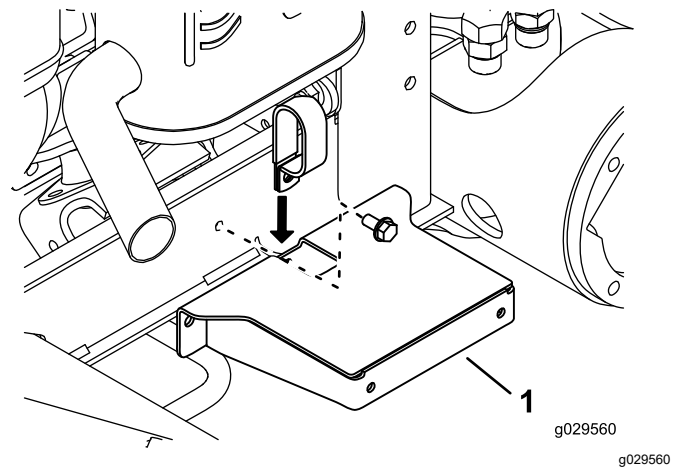
4. Fjern bolten som fester slangeklemmen til rammekanalene på høyre side av maskinen (Figur 17).



Figur 17

1. Slangeklemme
2. Bolt

5. Før den nedre delen av slangeklemmen gjennom sporet i toppen av skjermmonteringen (Figur 18).

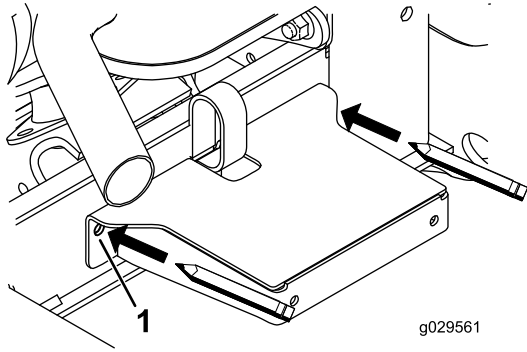


Figur 18

1. Skjermmontering

6. Monter slangeklemmen og skjermmonteringen løst til rammekanalene med bolten du tidligere fjernet.
7. Plasser rammemonteringen horisontalt på rammekanalene.

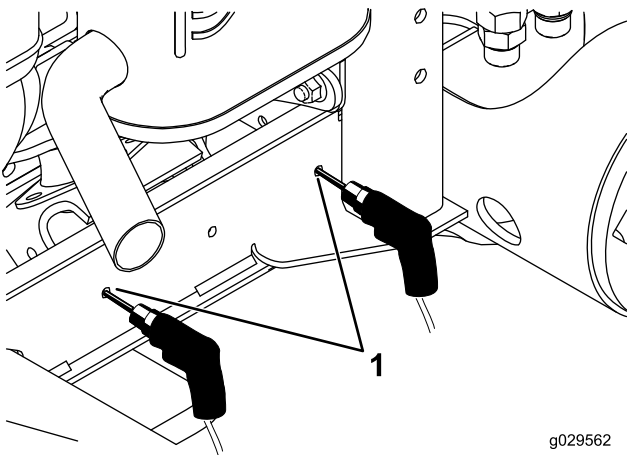
8. Bruk rammemonteringen som mal til å finne og merke de andre to monteringshullene til skjermen i rammekanal (Figur 19).



Figur 19

1. Merk av her.

9. Fjern bolten og mutteren som fester klemmen og skjermmonteringen til rammen.

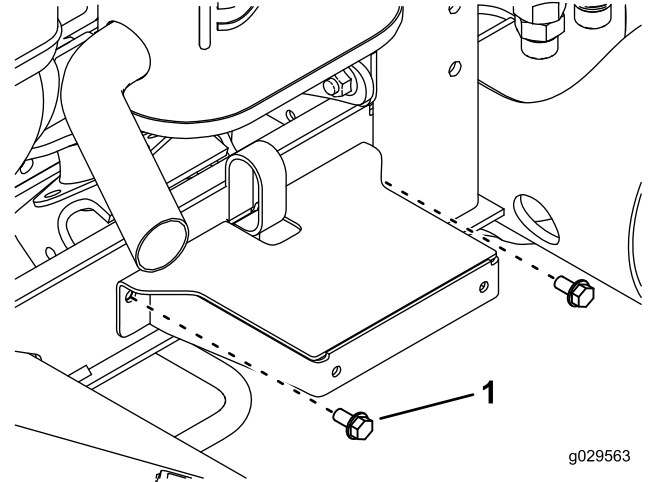


Figur 20

1. Bor her.

10. Drill to hull (0,281 tommer i diameter) gjennom rammekanal (Figur 20) på stedene du merket av i trinn 8.
11. Monter slangeklemmen og skjermmonteringen løst til rammekanal med slangeklemmen, bolten og mutteren (se Figur 18).

12. Bruk hullene du boret og fest skjermmonteringen til rammekanal med to gjengeskjærende skruer (5/16 x 5/8 tomme), som vist i Figur 21.

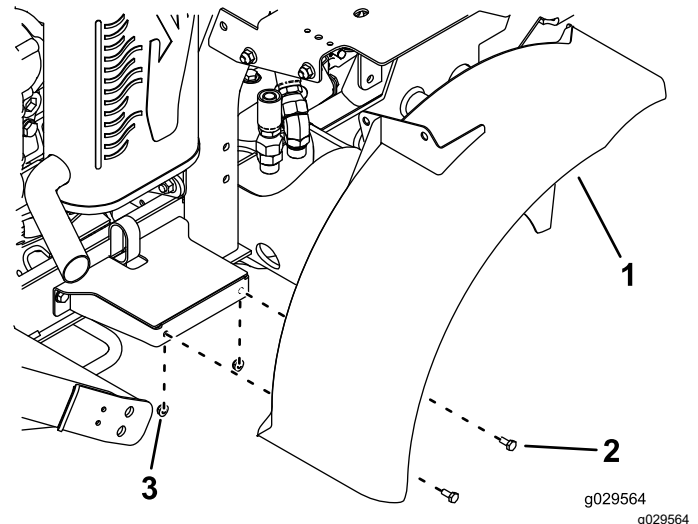


Figur 21

1. Gjengeskjærende skrue (5/16 x 5/8 tomme)

13. Stram alle festene.

14. Monter siden av den høyre skjermen løst til skjermmonteringen med to bolter (1/4 x 5/8 tomme) og to muttere (1/4 tomme), som vist i Figur 22.



Figur 22

1. Høyre skjerm
2. Bolt (1/4 x 5/8 tomme)
3. Mutter (1/4 tomme)

15. Monter braketten løst øverst på skjermen til drivstofftankbraketten med to bolter (3/8 x 3/4 tomme) og to mutre (3/8 tomme), som vist i Figur 22.

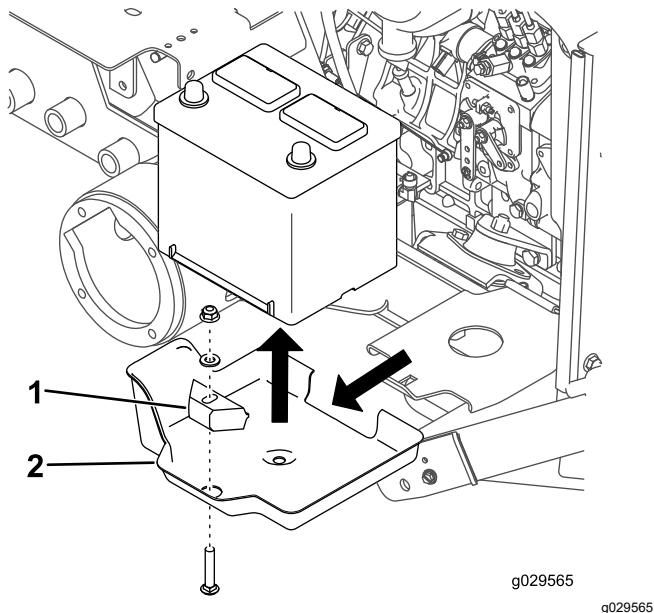
Merk: Påse at skjermen ikke gnir mot bremserotoren.

16. Stram festene.

Montere venstre skjerm

1. Koble fra kabelen fra den negative polen til batteriet.
2. Koble fra kabelen fra den positive polen til batteriet.
3. Fjern låsebolten, skiven, batteriholderen og mutteren som fester batteriet (Figur 23).

Merk: Behold holderen og festene.



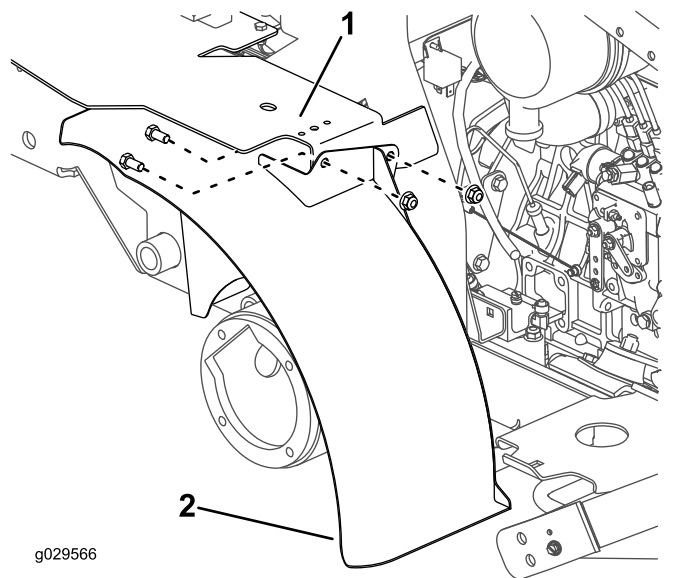
Figur 23

1. Batteriholder
2. Batterikonsoll

4. Fjern batteriet fra batterikonsollen (Figur 23).
5. Fjern batterikonsollen fra batteriplattformen (Figur 23).

Merk: Sleng batterikonsollen.

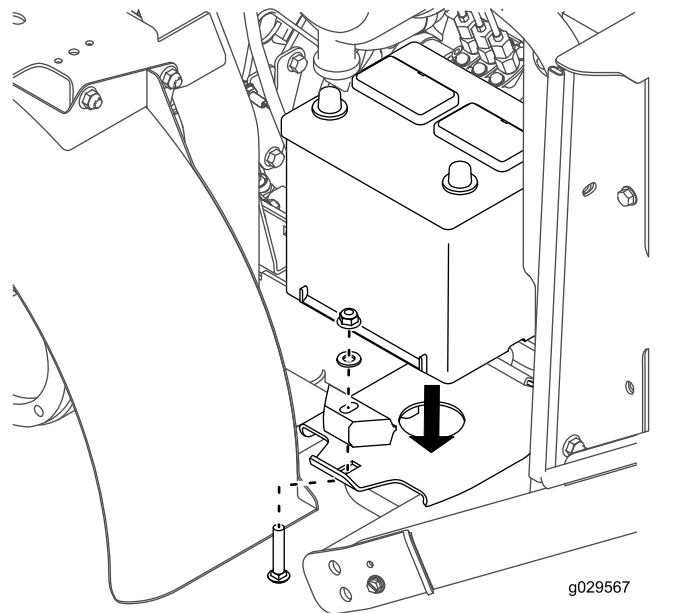
6. Monter braketten løst øverst på den venstre skjermen til drivstofftankbraketten med to bolter (3/8 x 3/4 tomme) og to muttere (3/8 tomme), som vist i Figur 24.



Figur 24

1. Drivstofftankbrakett
2. Venstre skjerm

7. Plasser batteriet på batteriplattformen.
8. Monter batteriet løst til batteriplattformen med låsebolten, holderen, skiven og mutteren du fjernet tidligere (Figur 25).



Figur 25

9. Stram festene.

10. Koble først den positive batterikabelen til batteriet, og deretter den negative batterikabelen.
11. Monter drivhjulene.
12. Stram hakemutterne til 102–115 N·m.
13. Ta bort jekkstøttene, og senk maskinen ned.

Merk: Kontroller at dekkene ikke gnir mot skjermen når du kjører maskinen.

Notat:

Notat:

Notat:

Sammenstillingserklæring

The Toro Company, 8111 Lyndale Ave. South, Bloomington, MN, USA erklærer at følgende enhet(er) er i samsvar med følgende direktiver, når de er montert i henhold til de medfølgende instruksjonene for bestemte Toro-modeller som indikert i den relevante samsvarserklæringen.

Modellnr.	Serienr.	Produktbeskrivelse	Fakturabeskrivelse	Generell beskrivelse	Direktiv
30469	—	Fullføringssett for skjerm og bakutslipp	62in RD BAFFLE KIT W/ WHEEL KIT	Fullføringssett for skjerm og bakutslipp	2006/42/EF, 2000/14/EF
30472	—	Fullføringssett for skjerm og bakutslipp	72in RD BAFFLE KIT W/ WHEEL KIT	Fullføringssett for skjerm og bakutslipp	2006/42/EF, 2000/14/EF

Relevant teknisk dokumentasjon er utarbeidet i henhold til kravene i del B av vedlegg VII til direktiv 2006/42/EF.

Vi påtar oss å overføre, som svar på henvendelser fra nasjonale myndigheter, relevant informasjon om dette delvis fullførte maskineriet. Informasjonen vil bli overført elektronisk.

Maskineriet skal ikke tas i bruk før det er integrert i godkjente Toro-modeller som indikert på tilknyttede samsvarserklæringer og i samsvar med alle instruksjoner. Når dette er tilfelle, kan det erklæres i samsvar med alle relevante direktiver.

Godkjent:



Tom Langworthy
Teknisk sjef
8111 Lyndale Ave. South
Bloomington, MN 55420, USA
Oktober 3, 2022

Autorisert representant:

Marcel Dutrieux
Manager European Product Integrity
Toro Europe NV
Nijverheidsstraat 5
2260 Oevel
Belgium

UK Declaration of Incorporation

Toro Company, 8111 Lyndale Ave. South, Bloomington, MN, USA erklærer at følgende enheter er i samsvar med følgende direktiver, når de er montert i henhold til de medfølgende instruksjonene for bestemte Toro-modeller som indikert i den relevante samsvarserklæringen.

Modellnr.	Serienr.	Produktbeskrivelse	Fakturabeskrivelse	Generell beskrivelse	Direktiv
30469	—	Fullføringssett for skjerm og bakutslipp	62in RD BAFFLE KIT W/ WHEEL KIT	Fullføringssett for skjerm og bakutslipp	S.I. 2008 nr. 1597 (maskinsikkerhet), S.I. 2001 nr. 1701 (støy)
30472	—	Fullføringssett for skjerm og bakutslipp	72in RD BAFFLE KIT W/ WHEEL KIT	Fullføringssett for skjerm og bakutslipp	S.I. 2008 nr. 1597 (maskinsikkerhet), S.I. 2001 nr. 1701 (støy)

Relevant teknisk dokumentasjon er utarbeidet i henhold til kravene i tidsplan 10 i S.I. 2008 nr. 1597.

Vi påtar oss å overføre, som svar på henvendelser fra nasjonale myndigheter, relevant informasjon om dette delvis fullførte maskineriet. Informasjonen vil bli overført elektronisk.

Maskineriet skal ikke tas i bruk før det er integrert i godkjente Toro-modeller som indikert på tilknyttede samsvarserklæringer og i samsvar med alle instruksjoner. Når dette er tilfelle, kan det erklæres i samsvar med alle relevante direktiver.

This declaration has been issued under the sole responsibility of the manufacturer.
The object of the declaration is in conformity with relevant UK legislation.



Tom Langworthy
Teknisk sjef
8111 Lyndale Ave. South
Bloomington, MN 55420, USA
Oktober 3, 2022

Autorisert representant:

Marcel Dutrieux
Manager European Product Integrity
Toro U.K. Limited
Spellbrook Lane West
Bishop's Stortford
CM23 4BU
United Kingdom