



Kit buse simple

Pulvérisateur pour gazon Multi-Pro

N° de modèle 41023

Instructions de montage

Montage

Pièces détachées

Reportez-vous au tableau ci-dessous pour vérifier si toutes les pièces ont été expédiées.

Procédure	Description	Qté	Utilisation
1	Aucune pièce requise	–	Préparation de la machine.
2	Collier Raccord droit Joint torique Robinet à tournant sphérique Flexible	3 3 3 1 1	Installation du flexible en ligne.
3	Tige Capuchon de rampe Plaque de buse simple Collier de buse simple Support de buse Collier Raccord coudé cannelé Collier Buse Réducteur en plastique Boulon Rondelle Écrou à embase	1 1 1 1 1 1 1 1 1 1 3 1 3	Montage du kit sur la rampe.



1

Préparation de la machine

Aucune pièce requise

Procédure

⚠ PRUDENCE

Les produits chimiques sont dangereux et peuvent causer des blessures.

- Lisez le mode d'emploi des produits chimiques avant de les manipuler, et suivez les recommandations et les consignes de sécurité du fabricant.
 - N'approchez pas les produits chimiques de la peau. En cas de contact, lavez soigneusement la zone affectée avec de l'eau propre et du savon.
 - Portez des lunettes à coques et autres équipements de protection selon les instructions du fabricant du produit chimique.
1. Amenez la machine sur une surface plane et horizontale.
 2. Enfoncez complètement la pédale de déplacement et serrez le frein de stationnement.
 3. Coupez le moteur et enlevez la clé de contact.
 4. Nettoyez le pulvérisateur; voir la section Nettoyage du pulvérisateur dans le *Manuel de l'utilisateur* de la machine.

Remarque: Débranchez les flexibles avec prudence lors de l'installation de ce kit et prévoyez un seau pour recueillir la solution qui reste dans le flexible.

2

Installation du flexible en ligne

Pièces nécessaires pour cette opération:

3	Collier
3	Raccord droit
3	Joint torique
1	Robinet à tournant sphérique
1	Flexible

Procédure

1. Coupez le flexible d'alimentation de la rampe droite à 76 cm (30 po) de la vanne d'alimentation de la rampe droite ([Figure 1](#)).

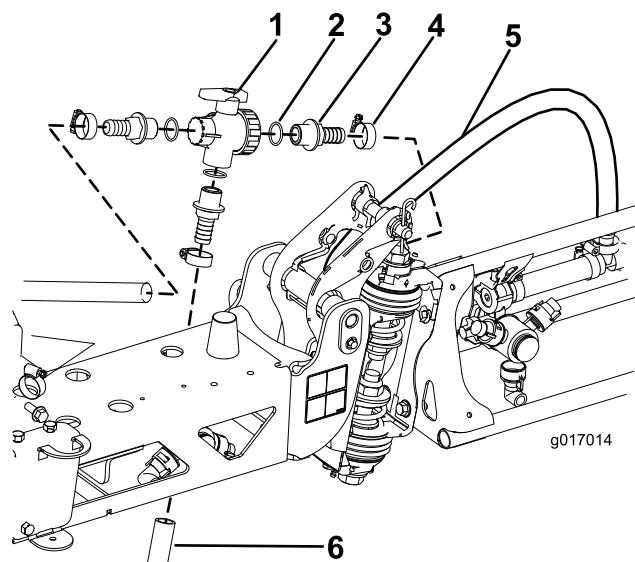


Figure 1

- | | |
|---------------------------------|--|
| 1. Robinet à tournant sphérique | 4. Collier |
| 2. Joint torique | 5. Flexible d'alimentation de rampe droite |
| 3. Raccord droit | 6. Flexible d'alimentation à buse simple |

2. Placez un joint torique dans chaque ouverture du robinet à tournant sphérique ([Figure 1](#)).
3. Fixez 3 raccords droits dans le robinet à tournant sphérique ([Figure 1](#)).
4. Fixez le flexible d'agitation sur le robinet à tournant sphérique au moyen de 2 colliers, puis fixez le flexible fourni avec le kit sur le raccord

cannelé inférieur du robinet à tournant sphérique avec un collier ([Figure 1](#)).

3

Montage du kit sur la rampe

Pièces nécessaires pour cette opération:

1	Tige
1	Capuchon de rampe
1	Plaque de buse simple
1	Collier de buse simple
1	Support de buse
1	Collier
1	Raccord coudé cannelé
1	Collier
1	Buse
1	Réducteur en plastique
3	Boulon
1	Rondelle
3	Écrou à embase

Procédure

1. Fixez le collier et le support de buse sur le tuyau à l'aide d'un boulon, d'une rondelle et d'un écrou à embase ([Figure 2](#)).
2. Placez le capuchon en haut du tuyau ([Figure 2](#)).
3. Fixez le tuyau à la rampe centrale à l'aide du collier et de la plaque de buse simple et de 2 boulons et 2 écrous à embase ([Figure 2](#), [Figure 3](#) ou [Figure 4](#)).
4. Placez le réducteur en plastique dans le haut du support de buse, puis insérez la buse dans le réducteur en plastique ([Figure 2](#)).
5. Fixez le raccord coudé cannelé au bas du support de buse, puis fixez le flexible d'agitation sur le raccord cannelé à l'aide d'un collier ([Figure 2](#)).
6. Fixez l'autre extrémité du flexible à la vanne d'agitation avec un collier ([Figure 2](#)).

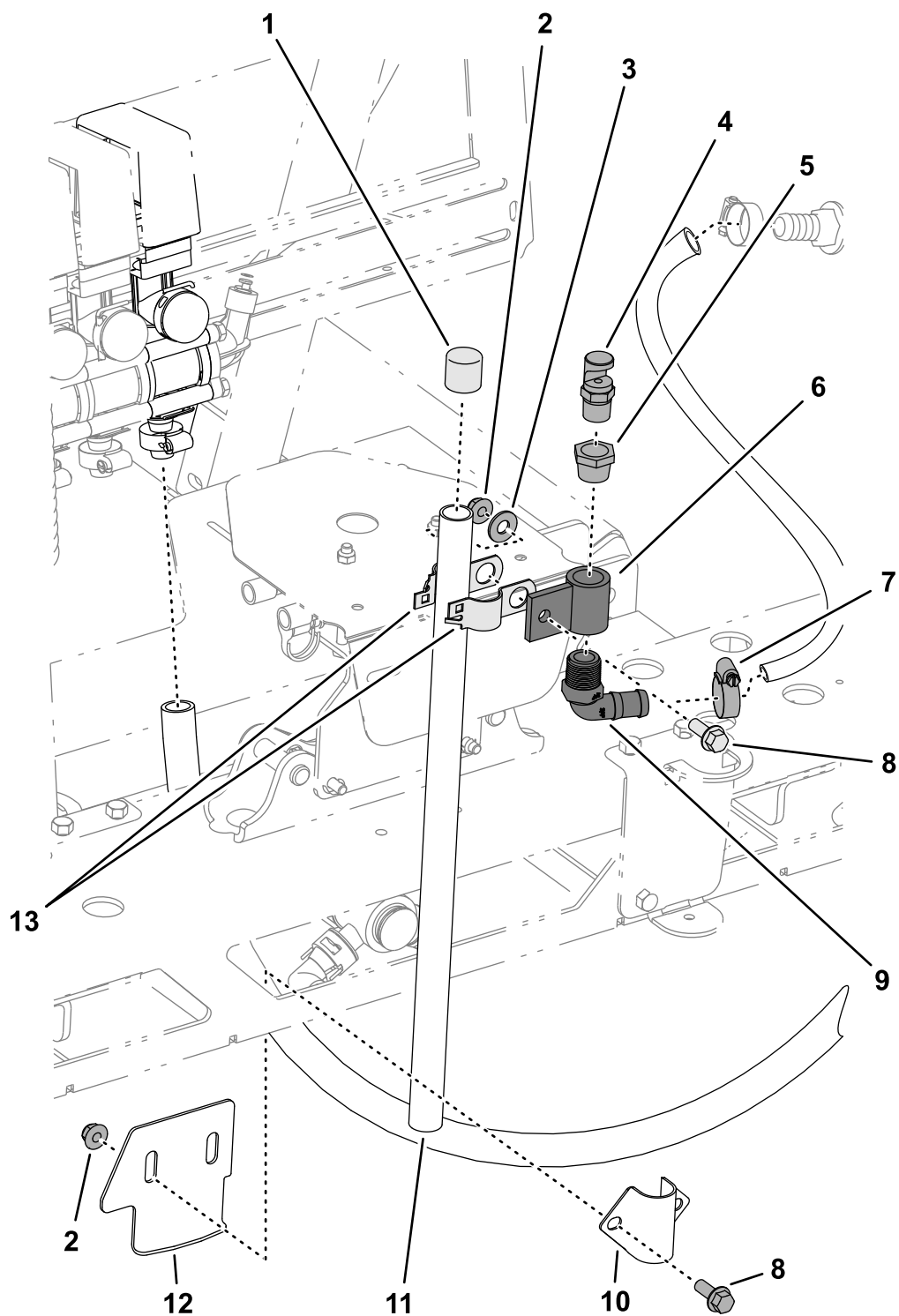
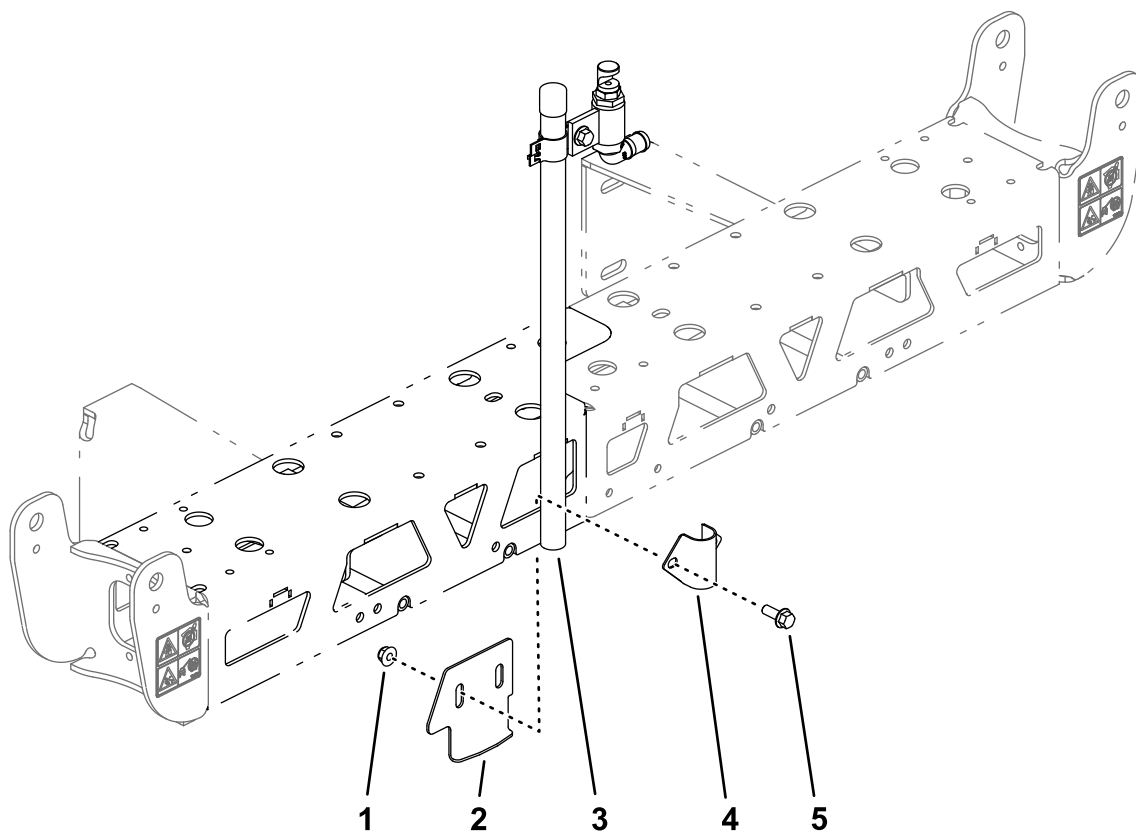


Figure 2

Machine avec section de rampe centrale monopièce

- | | | | |
|-------------------|---------------------------|----------------------------|-------------|
| 1. Capuchon | 5. Réducteur en plastique | 9. Raccord coudé cannelé | 13. Collier |
| 2. Écrou à embase | 6. Support de buse | 10. Collier de buse simple | |
| 3. Rondelle | 7. Collier | 11. Tige | |
| 4. Buse | 8. Boulon | 12. Plaque de buse simple | |

g220679

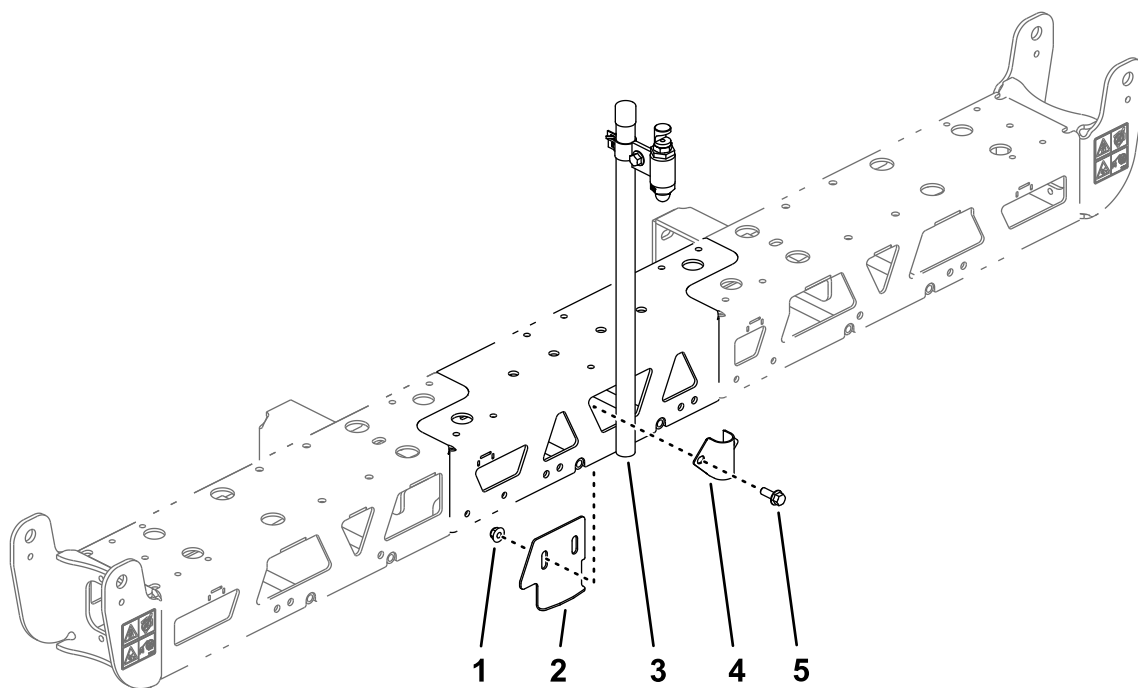


g220667

Figure 3

Machine avec section de rampe centrale en deux parties

- | | |
|--------------------------|---------------------------|
| 1. Écrou | 4. Collier de buse simple |
| 2. Plaque de buse simple | 5. Boulon |
| 3. Tige | |



g220668

Figure 4

Machine avec section de rampe centrale en trois parties

- | | |
|--------------------------|---------------------------|
| 1. Écrou | 4. Collier de buse simple |
| 2. Plaque de buse simple | 5. Boulon |
| 3. Tige | |

Déclaration d'incorporation

The Toro Company, 8111 Lyndale Ave. South, Bloomington, MN, États-Unis déclare que la ou les machines suivantes sont conformes aux directives mentionnées, lorsqu'elles sont montées en respectant les instructions jointes sur certains modèles Toro comme indiqué dans les Déclarations de conformité pertinentes.

N° de modèle	N° de série	Description du produit	Description de la facture	Description générale	Directive
41023	—	Kit buse simple, Pulvérisateur pour gazon Multi-Pro	SINGLE SPRAY NOZZLE KIT	Pulvérisateur	2006/42/CE, 2000/14/CE et 2005/88/CE

La documentation technique pertinente a été réunie conformément aux exigences de la Partie B de l'Annexe VII de la directive 2006/42/CE.

Nous nous engageons à transmettre, à la suite d'une demande dûment motivée des autorités nationales, les renseignements pertinents concernant cette quasi-machine. La méthode de transmission sera la voie électronique.

Cet équipement ne sera pas mis en service avant son incorporation dans des modèles Toro approuvés, comme indiqué dans la Déclaration de conformité associée et en conformité avec toutes les instructions, ce qui lui permet alors d'être déclaré conforme aux dispositions de toutes les directives pertinentes.

Certifié :



Tom Langworthy
Directeur technique
8111 Lyndale Ave. South
Bloomington, MN 55420, USA
Novembre 3, 2022

Représentant autorisé :

Marcel Dutrieux
Manager European Product Integrity
Toro Europe NV
Nijverheidsstraat 5
2260 Oevel
Belgium

UK Declaration of Incorporation

The Toro Company, 8111 Lyndale Ave. South, Bloomington, MN, États-Unis, déclare que la ou les machines suivantes sont conformes à la réglementation mentionnée, lorsqu'elles sont montées en respectant les instructions jointes sur certains modèles Toro comme indiqué dans les Déclarations de conformité pertinentes.

N° de modèle	N° de série	Description du produit	Description de la facture	Description générale	Directive
41023	—	Kit buse simple, Pulvérisateur pour gazon Multi-Pro	SINGLE SPRAY NOZZLE KIT	Pulvérisateur	S.I. 2001 n° 1701 (Bruit) et S.I. 2008 n° 1597 (Sécurité des machines)

La documentation technique pertinente a été réunie conformément aux exigences de la directive S.I. 2008 n° 1597 (Sécurité des machines).

Nous nous engageons à transmettre, à la suite d'une demande dûment motivée des autorités nationales, les renseignements pertinents concernant cette quasi-machine. La méthode de transmission sera la voie électronique.

Cet équipement ne sera pas mis en service avant d'avoir été incorporé dans les modèles Toro agréés conformément à la Déclaration de Conformité associée et à toutes les instructions, ce qui permettra de le déclarer conforme à toutes les réglementations pertinentes.

This declaration has been issued under the sole responsibility of the manufacturer.
The object of the declaration is in conformity with relevant UK legislation.



Tom Langworthy
Directeur technique
8111 Lyndale Ave. South
Bloomington, MN 55420, USA
Novembre 3, 2022

Représentant autorisé :

Marcel Dutrieux
Manager European Product Integrity
Toro U.K. Limited
Spellbrook Lane West
Bishop's Stortford
CM23 4BU
United Kingdom